

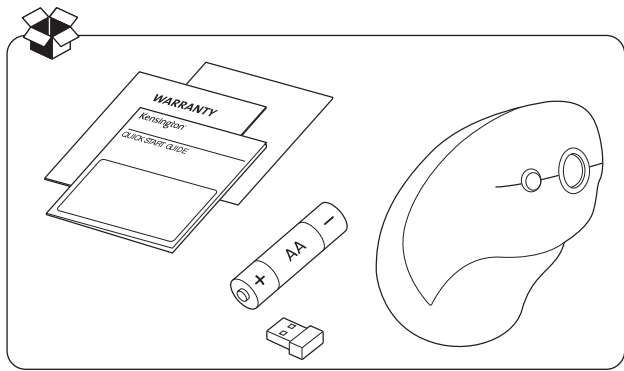
Folded size: 95 mm X 140 mm
Trim size: 475 mm X 280 mm

Kensington®



Pro Fit® Ergo Vertical Wireless Mouse

DE	Pro Fit® vertikale Ergo-Maus, kabellos	PL	Wertykalna mysz bezprzewodowa Pro Fit® Ergo
FR	Souris sans fil verticale Pro Fit® Ergo	CZ	Vertikální bezdrátová myš Pro Fit® Ergo
NL	Pro Fit® Ergo verticale draadloze muis	SZ	Beždrôtová vertikálna myš Pro Fit® Ergo
ES	Ratón inalámbrico vertical Pro Fit® Ergo	HU	Pro Fit® Ergo Vertikális vezeték nélküli egér Mouse
IT	Mouse Pro Fit® Ergo wireless verticale	RO	Pro Fit® Ergo Vertical fără fir
PT	Rato sem fios vertical Pro Fit® Ergo	RU	Беспроводная вертикальная мышь Pro Fit® Ergo
DK	Ergonomisk, vertikal trådløs Pro Fit®-mus	UA	Вертикальна бездротова миша Pro Fit® Ergo
NO	Pro Fit® ergonomisk vertikal trådløs mus	KZ	Pro Fit® Ergo тік сымсаа тыңып
SE	Pro Fit® Ergo vertikal trådløs mus	TR	Pro Fit® Ergo Kablosuz Dikey Mouse
FI	Langaton Pro Fit® Ergo -pystyhiiri	GR	Εργονομικό κατ'απόψαν ασύρματο ποντίκι Pro Fit®
EE	Taadiha hiir Pro Fit® Ergo Vertical	SA	Pro Fit® Ergo موزة لاسلكي رأسية
LV	Pro Fit® Ergo Vertikālā beadrulda pele	YU	Pro Fit® Ergo Протијериски вертикални миш
LT	„Pro Fit® Ergo“ vertikalioji bekeidde pele	JP	Pro Fit® Ergo パーティカル ワイヤレス マウス

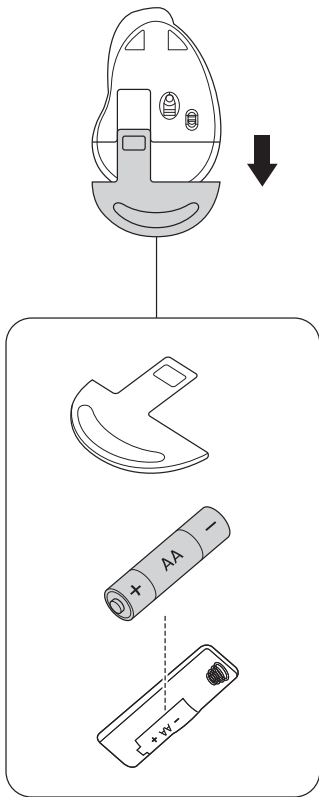


kensington.com/register

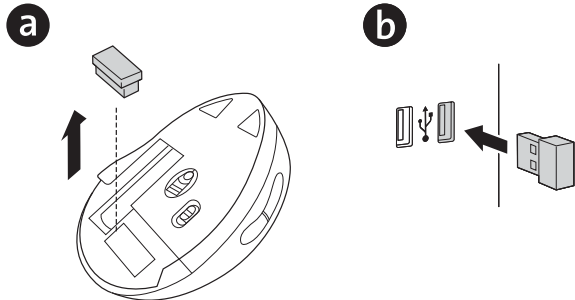
Kensington and the ACCO name and design are registered trademarks of ACCO Brands. All other registered and unregistered trademarks are the property of their respective owners. Covered by one or more of US Pat. No's 6,081,974; 6,317,936; 6,630,405.
©2019 Kensington Computer Products Group, a division of ACCO Brands. Any unauthorized copying, duplicating, or other reproduction of the contents hereof is prohibited without written consent from Kensington Computer Products Group. All rights reserved. 07/19

Kensington Computer Products Group A Division of ACCO Brands 1500 Fashion Island Blvd., 3rd Floor San Mateo, CA 94404	广州市曼珂贸易有限公司 上海分公司 中国上海市市长宁区 延安西路229号1509室 电话: 021-61368966 传真: 021-61710161 www.accobrands.cn	Импортер: ООО "Эсселте", Россия, 125040, Москва, 3-я улица Львского полка, д.18, тел. +7(495)933-27-63	
ACCO Brands Australia-Kensington 2 Coronation Avenue Kings Park NSW 2148 Australia	アコブランド・ジャパン株式会社 〒164-8721 東京都中野区本町1-32-2 ハートモーター14F https://www.kensington.com/ja-jp E-Mail: JP.Kensington@acco.com	Дистрибутор: Esselte Polska Sp. z o.o., ul. Piemnosłowa, 11A, 26-900 Ko zienice	
Importer: LEITZ ACCO Brands GmbH & Co KG Siemensstraße 64 70469 Stuttgart Germany	ACCO Brands Asia Pte Ltd 5A Toh Guan Road East #06-03, Singapore 608830	дистрибутор: Esselte Polska Sp. z o.o., ul. Przemysłowa 11A, 26-900 Kozienice	
Importador e Distribuidor por: TILBRA PRODUTOS DE PAPELARIA LTDA. CNPJ: 44.990.901/0001-43 Rua Aymorés, 6-9 – Bauru/SP – Brasil CEP: 17013-900 sac@tilbra.com.br	Dystrybutor: Esselte Polska Sp. z o.o., ul. Przemysłowa 11A, 26-900 Kozienice		
ACCO Brands Canada Inc 7381 Bramalea Rd. Mississauga, ON L5S 1C4 https://accobrandscanada.com	Дистрибутор: Esselte Kft. Váci út 76. V. torony Piemnosłowa, 11A, 26-900 Kozienice	Forgalmazó: Esselte Kft. Váci út 76. V. torony 1133 Budapest, Magyarország	
Acce Brands Chile S.A., Avda. Presidente Riesco # 5711, oficina 201, Las Condes, Santiago, Chile CP 7561114 www.accobrands.cl	Distributor: Esselte, s.r.o., V Lužick 818, 142 00 Praha 4, Česká republika	Distributor: Esselte Sales SRL, Georgehe Titeica 121C, Sector 2, București, România	

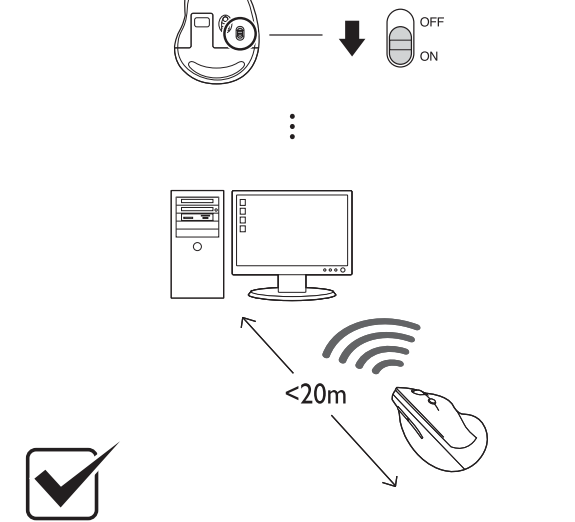
1



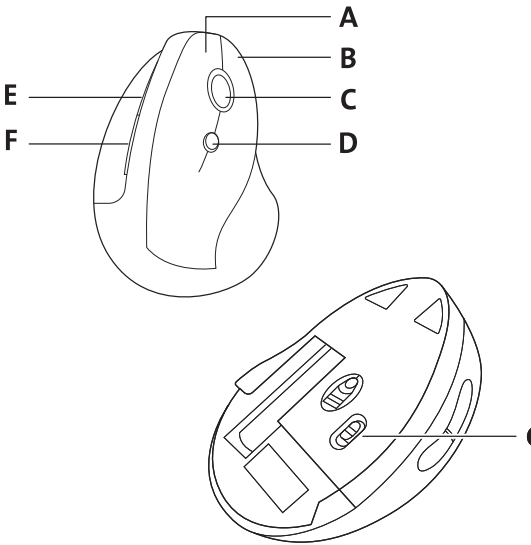
2



3



Mouse Components / Composants de la souris / Mauskomponenten / Muisonderdelen / Componenti del mouse / Componentes del teclado / Az egér részei / Komponenty myši / Elementy myszy / Компоненты мыши / Componentes do rato



A Left Button / Linke Maustaste / Bouton gauche / Linkerknop /
Botón izquierdo / Tasto sinistro / Botão para a Esquerda /
Venstre museknap / Venstre knapp / Vänster knapp /
Vasen painike / Vasak nupp / Kreisä poga / Mygtukas kairèn /
Lewy przycisk / Levé tlačítko / Lavé tlačidlo / Bal gomb /
Buton stângă / Левая кнопка / Лівая кнопка / Сол жақ түйме /
Sol Tuş / Αριστερό κουμπί / الزر الأيسر / 左键 / 左ボタン

B Right Button / Rechte Maustaste / Bouton droit /
Rechterknop / Botón derecho / Tasto destro /
Botão para a Direita / Højre museknap / Høyre knapp /
Höger knapp / Oikea painike / Parem nupp / Labā poga /
Mygtukas dešinèn / Prawy przycisk / Prawé tlačítko /
Pravé tlačidlo / Jobb gomb / Buton dreapta / Правая кнопка /
Правая кнопка / Оң жақ түйме / Sağ Tuş / Δεξί κουμπί /
الزر الأيمن / 右键 / 右ボタン

C Scroll wheel / Mausrad / Molette de défilement / Scrollwiel /
Rueda de desplazamiento / Rotella / Roda do rato / Rullehjul /
Rullehjul / Scrollhjul / Vieritysrulla / Kerimisketas / Ritenitis /
Slinkimo ratukas / Pokrętko przewijania / Rolovací kolečko /
Kolisiesko / Görgetőgomb / Rotiță de derulare /
Колесо прокрутки / Колесо прокрутки / Жылжыту дөңгелегі /
Kaydırma tekeri / Τροχός κύλισης / عجلة التمرير / 滚轮 /
スクロールホイール

D DPI switch button / DPI-Knopftaste /
Bouton de commutation DPI / DPI-schakelknop /
Selector de PPP / Tasto per la selezione dei DPI /
Interruptor PPP / Knap til skift af DPI / DPI-knapp /
DPI-knapp / DPI-kytkin / DPI-lüliti nupp / DPI sledža poga /
DPI perjungimo ratukas / Przełącznik rozdzielczości DPI /
Prępinac DPI / Prepinacie tlačidlo DPI /
DPI beállító gomb / Buton comutare DPI /
Переключатель скорости движения указателя /
Перемикач DPI / DPI қосқышы / DPI деңістiрме тузу /
Κουμπί αλλαγής ανάλυσης DPI /
(DPI (وضوب لكل طاقن)) / DPI ليدب رز / DPI 开关按钮 /
DPI 切り替えボタン

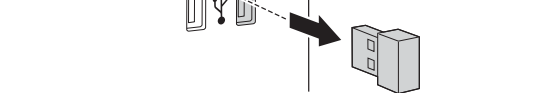
E Forward / Eine Seite vor / Commande d'avance Vooruit /
Adelante / Avanti / Avançar / Frem / Frem / Framåt /
Eteenpäin / Edasi / Uz priekšu / Pirmyn / Dalej / Vpřed /
Dopredu / Előre / Înainte / Vnepeд / Vnepeд / Аvа / Ileri /
Μπροστά / أمام دي جوت / 向前 / フォワード

F Back / Eine Seite zurück / Commande de retour Terug /
Atrás Indietro / Retroceder / Tilbake / Tilbake / Bak /
Taaksepäin / Tagasi / Atpakaļ / Atgal / Wstecz / Vзад /
Spät / Vissza / Ínapoi / Назад / Назад / Артқа / Geri / Πίω /
رجوع للخلف / 后退 / バック

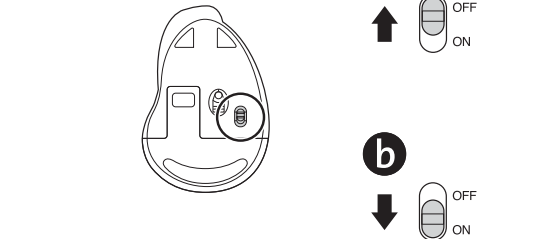
G Power Switch / Netzschalter / Interrupteur marche/arrêt /
Voedingsschakelaar / Botón de encendido /
Interruttore di alimentazione / Interruptor de Alimentação /
Tænd/sluk-kontakt / Strömbryter / Strömbrytare / Virtakytkin /
Toitelüliti / Stråvas slēdzis / Maitinimo jungiklis /
Przełącznik zasilania / Vypínač / Vypínač / Bekapcsoló gomb /
Comutator alimentare / Выключатель питания / Вимикач /
Қуат қосқышы / Güç Düğmesi / Διακόπτης ενεργοποίησης /
مفتاح التشغيل / 电源开关 / 電源スイッチ

Re-pairing with new dongle /
Mit einem neuen Dongle koppeln /
Nouvel appairage avec un nouveau dongle /
Opnieuw koppelen met nieuwe dongle /
Reemparejamiento con nuevo dongle /
Abbinamento con un nuovo dongle /
Novo emparelhamento com dongle novo /
Parring igen med ny dongle /
Re-sammenkobling med ny dongle /
Para om med ny dongel /
Uusi pariliitos uuden sovittimen kanssa /
Taassidumine uue tongligasidumine /
Atkalsavienošana ar jaunu sargspraudni /
Pakartotinis siejimas su nauju raktu /
Ponowne parowanie z nowym kluczem sprzętowym /
Opětovné párování s novým hardwarovým klíčem /
Opätovné párovanie s novým hardvérovým kľúčom /
Újbóli párosítás új hardverkulccsal /
Asociați din nou cu noua cheie software /
Повторное сопряжение с новым адаптером /
Підключення з новим передавачем /
Жаңа шифратор арқылы қайта жөндеу /
Yeni güvenlik cihazı ile tekrar eşleştirme /
Επανάληψη ζεύξης με νέο dongle / إعادة الإقران بدونجل الجديد /
重新配对新接收器配件 / 新しい dongle と再ペアリング

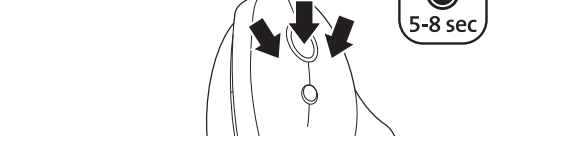
1



2



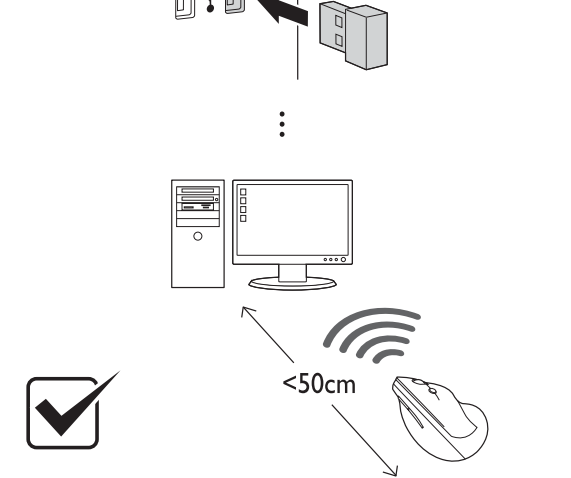
3



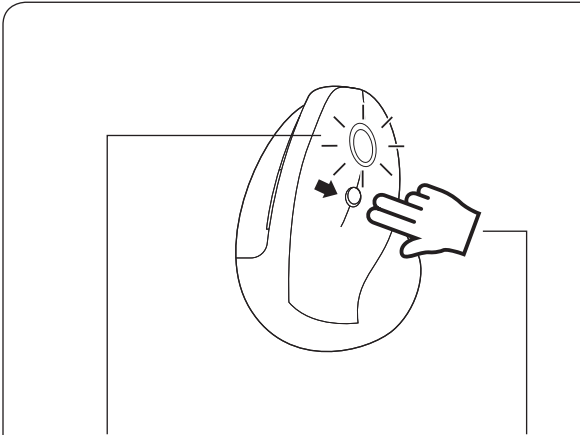
4



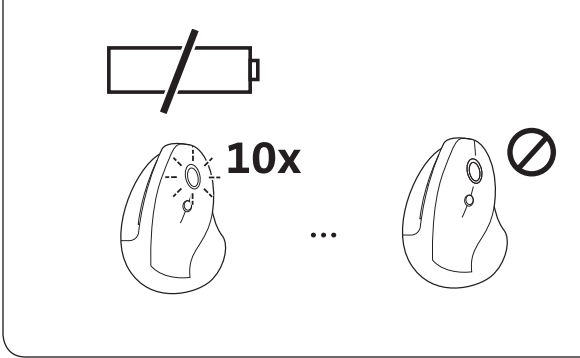
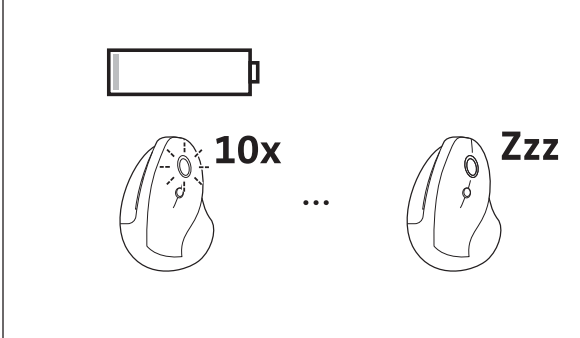
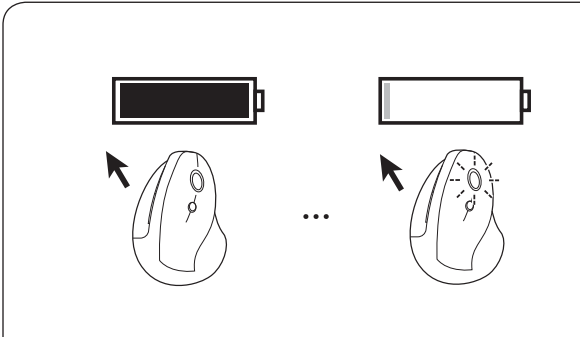
5



DPI (Flash on scroll wheel) /
DPI (DPI-Einstellung blinkt am Mausrad) /
DPI (Clignotement sur la molette de défilement) /
DPI (flits op scrollwiel) /
PPP (parpadeo en la rueda de desplazamiento) /
DPI (passare rapidamente sulla rotella) /
PPP (Flash na roda do rato) / DPI (skift på rullehjul) /
DPI (indikator på rullehjul) / DPI (blix på scrollhjul) /
DPI (vilkuvalo vieritysrullassa) /
DPI (lamp kerimiskettal) / DPI (gaisma uz riteniša) /
DPI (užsižiebja pasukus ratuką) /
Regulowana rozdzielczość DPI (wskaźnik na pokrętle
przewijania) / DPI (blikání na rolovacím kolečku) /
DPI (blikanie na koliesku) /
DPI (a görgetőgomb felvillan) /
DPI (Flash pe rotița de derulare) /
Скорость движения указателя (световой индикатор
на колесе прокрутки) DPI (индикатор на колесі
прокрутки) / Нүкте/дюйм (жылжыту дөңгелегіндегі
жарық) / DPI (Kaydırma tekerinde yanar) /
DPI (Αναβοσβήνει στον τροχό κύλισης) /
نقطة لكل بوصة (فلاش على عجلة التمرير) / DPI (滚轮闪烁) /
DPI (スクロールホイールで点滅)



	800 DPI	1x
	1000 DPI	2x
	1200 DPI	3x
	1600 DPI	4x



English

Health Warning
Use of a keyboard, mouse, or trackball may be linked to serious injuries or disorders. Recent medical research of occupational injuries has linked normal, seemingly harmless activities as a potential cause of Repetitive Stress Injuries ("RSI"). Many factors may be linked to the occurrence of RSI, including a person's own medical and physical condition, overall health, and how a person positions and uses his or her body during work and other activities (including use of a keyboard or mouse). Some studies suggest that the amount of time a person uses a keyboard, mouse, or trackball may also be a factor. Consult a qualified health professional for any questions or concerns you may have about these risk factors.

When using a keyboard, mouse, or trackball, you may experience occasional discomfort in your hands, arms, shoulders, neck, or other parts of your body. However, if you experience symptoms such as persistent or recurring discomfort, pain, throbbing, aching, tingling, numbness, burning sensations, or stiffness, even if such symptoms occur while you are not working at your computer, **DO NOT IGNORE THESE WARNING SIGNS. PROMPTLY SEE A QUALIFIED HEALTH PROFESSIONAL.** These symptoms can be signs of sometimes permanently disabling RSI disorders of the nerves, muscles, tendons, or other parts of the body, such as carpal tunnel syndrome, tendonitis, tenosynovitis, and other conditions.

RF TECHNICAL SPECIFICATION
Operating Frequency Range: 2.403 GHz to 2.478 GHz
Maximum RF Output Power: 0 dBm

SAFETY AND USAGE GUIDELINES

- In the absence of proper operation and if customer-initiated troubleshooting is unsuccessful, switch off device and contact Kensington technical support: www.kensington.com.
- Do not disassemble product or expose it to liquid, humidity, moisture, or temperatures outside the specified operating ranges of 0° (32° F) to 40° C (104° F).
- If your product is exposed to out-of-range temperatures, switch it off and allow temperature to return to the normal operating range.

Kensington and the ACCO name and design are registered trademarks of ACCO Brands. Pro Fit is a trademark of ACCO Brands. Windows is a registered trademarks of Microsoft Corporation in the U.S. and/or other countries. All other registered and unregistered trademarks are the property of their respective owners.

© 2019 Kensington Computer Products Group, a division of ACCO Brands USA LLC. Any unauthorized copying, duplicating, or other reproduction of the contents hereof is prohibited without written consent from Kensington Computer Products Group. All rights reserved. 05/19

Français

Avvertissement concernant la santé
L'utilisation d'un clavier, d'une souris ou d'un trackball peut entraîner des blessures ou des troubles graves. Au cours de ces dernières années, les recherches médicales dans le domaine des maladies professionnelles ont porté sur des activités normales et apparemment inoffensives, susceptibles de provoquer toute une série de problèmes désignés sous le terme générique de Syndrome de Stress Répétitif (RSI en anglais). De nombreux facteurs peuvent entraîner l'apparition du Syndrome de Stress Répétitif, notamment la condition physique et médicale d'une personne, son état de santé général, et la position qu'elle adopte pour travailler ou exercer d'autres activités (dont l'utilisation d'un clavier ou d'une souris). Certaines études indiquent que la durée d'utilisation d'un clavier, d'une souris ou d'un trackball peut également représenter un facteur. Consultez un professionnel de la santé qualifié pour toute question concernant ces facteurs de risque.

Lorsque vous utilisez un clavier, une souris ou un trackball, il se peut que vous ressentiez des sensations pénibles au niveau des mains, des bras, des épaules, du cou ou d'autres parties de votre corps. Néanmoins, si vous êtes victime de symptômes tels qu'une malaise persistant ou récurrent, des douleurs, des pulsations rythmiques, des endolorissements, des fourmillements, des engourdissements, des sensations de brûlure ou des raideurs, même si ces symptômes apparaissent lorsque vous n'utilisez pas votre ordinateur, **NE GÉNÉRALISEZ PAS CES SIGNES D'AVERTISSEMENT. FAITES APPEL AU PLUS VITE À UN PROFESSIONNEL DE LA SANTÉ.** Ces symptômes peuvent être les signes de troubles de tendons de stress répétil invalidant parfois à vie les nerfs, les muscles, les tendons, ou d'autres parties du corps (syndrome du canal carpien, tendinite, paratendinite, et autres conditions, par exemple).

SPÉCIFICATION TECHNIQUE CONCERNANT LES FRÉQUENCES RADIO
Fréquence de fonctionnement : 2.403 GHz à 2.478 GHz
Sortie RF maximale : 0 dBm

DIRECTIVES DE SÉCURITÉ D'UTILISATION

- En cas de mauvais fonctionnement et si le dépannage entamé par le client s'avère infructueux, éteindre le dispositif et appeler l'assistance technique de Kensington: www.kensington.com.
- Ne pas démonter le produit ou le faire entrer en contact avec des liquides, l'exposer à l'humidité ou à des températures sortant des plages opérationnelles spécifiées, qui vont de 0° C à 40° C.
- Si votre produit est exposé à des températures extrêmes, l'éteindre et laisser la température revenir à la plage opérationnelle normale.

Kensington et le nom et le design ACCO sont des marques déposées d'ACCO Brands. Pro Fit est une marque commerciale d'ACCO Brands. Windows est une marque déposée de Microsoft Corporation aux États-Unis et/ou dans d'autres pays. Toutes les autres marques déposées ou non sont la propriété de leurs détenteurs respectifs.

© 2019 Kensington Computer Products Group, une division d'ACCO Brands. Toute copie, duplication ou autre reproduction non autorisée du contenu de ce manuel est interdite sans le consentement écrit de Kensington Computer Products Group. Tous droits réservés. 05/19

Deutsch

Gesundheitswarnung
Bei der Verwendung einer Tastatur, einer Maus oder eines Trackballs könnten eventuell ernsthafte Verletzungen oder Krankheiten auftreten. Kürzlich durchgeführte medizinische Studien zu Verletzungen am Arbeitsplatz haben allgähigliche, scheinbar harmlose Tätigkeiten als mögliche Ursache von Repetitive Stress Injuries (RSI, Beschwerden durch sich wiederholende Belastungen) identifiziert. Viele Faktoren können zum Auftreten von RSI führen, unter anderem die medizinische und körperliche Verfassung einer Person, der allgemeine Gesundheitszustand und die Haltung einer Person bei der Arbeit und die anderen Tätigkeiten (dazu gehört auch die Verwendung einer Tastatur oder Maus). Einige Studien deuten darauf hin, dass der Zeitraum, innerhalb dessen eine Tastatur, eine Maus oder ein Trackball verwendet wird, ebenfalls eine Rolle spielt. Wenden Sie sich an einen qualifizierten Arzt, falls Sie Fragen zu diesen Risikofaktoren haben.

Während der Verwendung einer Tastatur, einer Maus oder eines Trackballs haben Sie eventuell gelegentlich leichte Beschwerden an Händen, Armen, Schultern, Hals oder anderen Körperteilen. Wenn Sie jedoch Symptome wie dauerhafte oder wiederholt auftretende Beschwerden, pochende oder anhaltende Schmerzen, Kribbeln, Taubheit, Brennen oder Steifheit feststellen, sollten Sie einen Arzt konsultieren, selbst wenn diese Symptome auftreten, während Sie nicht am Computer arbeiten. **IGNORIEREN SIE DIESSE WARNUNG! NICHT: KONSULTIEREN SIE EINEN QUALIFIZIERTEN ARZT.** Diese Symptome können auf RSI-Beschwerden der Nerven, Muskeln, Sehnen oder anderer Körperteile hinweisen, die gelegentlich zu dauerhaften Behinderungen führen können, unter anderem zum Karpaltunnelsyndrom, zu Sehnenentzündungen sowie zu Sehnscheidenentzündungen.

TECHNISCHE RF-SPEZIFIKATIONEN
Betriebsfrequenzbereich: 2.403GHz bis 2.478GHz
Maximale HF-Ausgangsleistung: 0 dBm

RICHTLINIEN ZUR SICHEREN VERWENDUNG

- Wenn das Gerät nicht korrekt funktioniert und die üblichen Fehlerbehebungsmaßnahmen durch den Kunden keinen Erfolg bewirken, schalten Sie das Gerät aus und wenden Sie sich an den Kundendienst von Kensington www.support.kensington.com.
- Nehmen Sie das Produkt nicht auseinander und setzen Sie das Produkt weder Nässe noch Feuchtigkeit aus. Verwenden Sie das Produkt nur, wenn die Betriebstemperatur im zulässigen Bereich (0° C (32° F) bis 40° C (104° F)) liegt.
- Liegt die Umgebungstemperatur außerhalb des zulässigen Bereichs, schalten Sie das Gerät aus und warten Sie, bis die Betriebstemperatur sich im zulässigen Bereich stabilisiert hat. Kensington und der Name ACCO sowie sein Design sind registrierte Handelsmarken von ACCO Brands. Pro Fit ist eine Handelsmarke von ACCO Brands. Windows ist eine eingetragene Marke der Microsoft Corporation in den USA und/oder anderen Ländern. Alle anderen registrierten und nicht registrierten Handelsmarken sind Eigentum der jeweiligen Unternehmen.

© 2019 Kensington Computer Products Group, ein Bereich von ACCO Brands. Die unerlaubte Vervielfältigung, Duplizierung oder eine andere Form der Reproduktion von Inhalten hieraus ist ohne schriftliche Genehmigung durch die Kensington Technology Group untersagt. Alle Rechte vorbehalten. 05/19

Nederlands

Waarschuwing betreffende de gezondheid
Gebruik van een toetsenbord, muis of trackball houdt mogelijk verband met ernstig letsel of ernstige stoornissen. Recent medisch onderzoek naar arbeidsletsel duidt op normale, ogenschijnlijk ongevaarlijke activiteiten als de mogelijke oorzaken van Repetitive Stress Injuries ("RSI"). Het optreden van RSI houdt mogelijk verband met vele factoren, waaronder iemands eigen medische en lichamelijke toestand, de gezondheid in het algemeen, alledaagse lichaamshouding en de wijze van gebruik van het lichaam tijdens het werk en overige activiteiten (inclusief het gebruik van toetsenbord of muis). Bepaalde studies suggereren dat ook de hoeveelheid tijd die iemand besteedt aan het gebruik van een toetsenbord, muis of trackball, een factor kan zijn. Raadpleeg een erkend gezondheidsspecialist voor eventuele vragen of bezorgdheden over deze risicofactoren.

Bij gebruik van een toetsenbord, muis of trackball ervaart u mogelijk incidenteel ongemak in uw handen, armen, schouders, nek of overige lichaamsdelen. Als u echter symptomen zoals aanhoudend of telkens terugkerend ongemak, pijn, kloppende of pijnlijke spieren, tintelingen, een doof gevoel een 'brandend' gevoel of stijfheid ervaart, zelfs wanneer deze symptomen optreden terwijl u niet aan uw computer werkt, dient u onverwijld een arts te overleggen. **NEGER DEZE WAARSCHUWINGSSIGNALLEN NIET. RAADPLEEG ONMIDDELIJK EEN ERKENDE GEZONDHEIDSSPECIALIST.** Deze symptomen kunnen duiden op soms tot permanente invaliditeit leidende RSI-stoornissen van de zenuwen, spieren, pezen of overige lichaamsdelen, zoals het carpaal-tunnelsyndroom, tendonitis (peesontsteking), tenosynovitis (ook wel tenosynovitis-peesschedeontsteking), en overige aandoeningen.

TECHNISCHE SPECIFICATIE RADIOFREQUENTIE (RF)
Bedrijfsfrequenties: 2.403 GHz tot 2.478 GHz
Maximum RF-uitputvermogen: 0 dBm

VEILIGHEID- EN GEBRUIKSRICHTLIJNEN

- Bij afwezigheid van de juiste werking als de klant er niet in slaagt om de problemen op te sporen, dient u het apparaat uit te schakelen en de afdeling Technische ondersteuning van Kensington te bellen. www.kensington.com.
- Haal het product niet uit elkaar of stel het niet bloot aan vochtvoors, luchtvochtigheid, vocht of temperaturen buiten het aangegeven bereik van 0° C (32° F) tot 40° C (104° F).
- Als uw product wordt blootgesteld aan lagere of hogere temperaturen, schakelt u het apparaat uit en laat u de temperatuur terugkeren naar de normale bedrijfstemperatuur.

Kensington en de naam en het ontwerp van ACCO zijn gedeponeerde handelsmerken van ACCO Brands. Pro Fit is een handelsmerk van ACCO Brands. Windows is een gedeponeerd handelsmerk van Microsoft Corporation, gedeponeerd in de VS en andere landen. Alle overige gedeponeerde en niet-gedeponeerde handelsmerken zijn eigendom van hun respectieve eigenaars.

© 2019 Kensington Computer Products Group, a division of ACCO Brands. Elke ongeautoriseerde vorm van kopiëren, dupliceren en reproductie anderszins is verboden als hiervoor geen schriftelijke toestemming is verleend door Kensington Computer Products Group. Alle rechten voorbehouden. 05/19

Italiano

Avvertenze per la salute
L'utilizzo della tastiera, del mouse o della trackball potrebbe provocare gravi lesioni o disturbi. Secondo recenti studi medici sulle malattie professionali, esiste una potenziale relazione tra attività normale e apparentemente innocue e l'insorgenza di lesioni da sforzo ripetitivo ("RSI"). Molti fattori potrebbero causare l'insorgenza di RSI, incluse le condizioni fisiche e mediche proprie della persona, la salute generale e la postura assunta dalla persona stessa durante il lavoro o le svolgimenti di altre attività (compreso l'utilizzo della tastiera e del mouse). Alcuni studi indicano il tempo di utilizzo della tastiera, del mouse o della trackball come un altro possibile fattore. Per eventuali dubbi o timori correlati a questi fattori di rischio, contattate un medico qualificato.

Quando si utilizza la tastiera, il mouse o la trackball potrebbero talvolta verificarsi disturbi a mani, braccia, spalle, collo o altre parti del corpo. Sintomi quali disturbi frequenti o persistenti, dolori, pulsazioni, indolenzimento, formicolio, intorpidimento, bruciore o rigidità potrebbero insorgere anche quando non si sta utilizzando il computer. **NON IGNORARE QUESTI SEGNAI D'ALLARME. CONSULTARE IMMEDIATAMENTE UN MEDICO QUALIFICATO.** Questi sintomi possono essere indicativi di disturbi RSI (trackball permanenti), di nervi, muscoli, tendini o altre parti del corpo, come la sindrome del tunnel carpale, tendiniti, tenosinoviti e altri problemi.

SPECIFICHE TECNICHE DI RADIOFREQUENZA
Intervallo frequenza operativa: da 2.403 GHz a 2.478 GHz
Potenza di uscita RF massima: 0 dBm

LINEE GUIDA PER UN UTILIZZO SICURO ED EFFICIENTE

- In caso di funzionamento anormale e di mancata risoluzione del problema, spegnere il dispositivo e rivolgersi al servizio di supporto tecnico Kensington: www.kensington.com.
 - Non smontare il prodotto né esporlo al contatto con liquidi, umidità o temperature al di fuori dello specifico intervallo di funzionamento compreso tra 0° e 40° C.
 - In caso di esposizione in ambienti in cui la temperatura risulti al di fuori dei valori specificati, spegnere il dispositivo e aspettare che la temperatura rientri nell'intervallo specifico.
- Kensington è il nome e il motivo ACCO sono marchi registrati di ACCO Brands. Pro Fit è un marchio di ACCO Brands. Windows è un marchio di Microsoft Corporation registrato negli Stati Uniti e in altri paesi. Tutti gli altri marchi, registrati e non registrati, sono di proprietà dei rispettivi produttori.
- © 2019 Kensington Computer Products Group, una divisione di ACCO Brands. È vietata la copia, la duplicazione o qualsiasi altra forma non autorizzata di riproduzione del contenuto del presente documento senza previo consenso scritto di Kensington Computer Products Group. Tutti i diritti riservati. 05/19

Español

Advertencia para la salud
La utilización de un teclado, un ratón o una trackball puede estar ligada a lesiones o trastornos graves. Recientes investigaciones médicas en materia de lesiones profesionales han identificado actividades normales, en apariencia inofensivas, como una causa potencial de las lesiones por estrés repetitivo ("Repetitive Stress Injuries" o "RSI"). La aparición de RSI está relacionada con numerosos factores, como el estado físico o médico personal, la salud general y la postura de la persona, así como sus movimientos durante el trabajo y otras actividades (incluido el uso de un teclado o un ratón). Algunos estudios sugieren que otro factor importante lo constituye el tiempo que una persona utiliza el teclado, el ratón o la trackball. Consulte a un profesional sanitario todas las dudas o preocupaciones que tenga en lo que concierne a estos factores de riesgo.

Mientras utiliza el teclado, el ratón o la trackball, es posible que sienta cierta incomodidad de forma ocasional en manos, brazos, hombros, cuello u otras partes del cuerpo. No obstante, si siente de forma frecuente en sus articulaciones incomodidad, dolor, pinchazos, molestias, hormigueos, entumecimiento, quemazón o agotamiento, aunque tales síntomas se produzcan cuando no está trabajando al ordenador, **NO IGNORE ESTOS SEÑALES DE ADVERTENCIA. CONSULTE RÁPIDAMENTE A UN PROFESIONAL DE LA SALUD.** Estos síntomas pueden revelar trastornos de tipo RSI de afectación a los nervios, los músculos, los tendones u otras partes del cuerpo, como el síndrome del túnel carpiano, la tendinitis, la tenosinovitis y otras enfermedades.

FICHA TÉCNICA DE RF
Rango de frecuencia operativa: de 2.403 GHz a 2.478 GHz
Potencia de salida de RF máxima: 0 dBm

DIRECTIVES DE SEGURIDAD Y USO

- En caso de que el funcionamiento no sea el adecuado y si las soluciones empleadas no funcionan, desconecte el dispositivo y póngase en contacto con el servicio de asistencia técnica de Kensington. www.kensington.com.
 - No desmonte el producto ni lo exponga a líquidos, humedad o temperaturas fuera del intervalo de 0° C (32° F) a 40° C (104° F).
 - Si el producto se expone a temperaturas fuera del intervalo indicado, desconéctelo y déjelo hasta que la temperatura alcance el intervalo normal.
- Kensington y el nombre y el diseño ACCO son marcas comerciales registradas de ACCO Brands. Pro Fit es marca comercial de ACCO Brands. Windows es marca comercial de Microsoft Corporation, registrada en EE.UU. y otros países. El resto de marcas comerciales, registradas y sin registrar, son propiedad de sus respectivos propietarios.
- © 2019 Kensington Computer Products Group, división de ACCO Brands. Queda prohibida la copia, duplicación u otro tipo de reproducción no autorizado del contenido a que se refiere el presente documento sin la previa autorización escrita de Kensington Computer Products Group. Reservados todos los derechos. 05/19

Magyar

Egészségügyi figyelmeztetés
A billentyűzet, az egér vagy a pozícionáló gómb használatából időnként súlyos sérülések és rendellenességek fakadhatnak. A foglalkozással kapcsolatos sérülések legújabb kutatásai kapcsolatot hoznak a normális, látszólag ártalmatlan tevékenységekkel az ismétlődő megterhelések okozta sérülésekkel (RSI). Az ilyen sérülések számos tényezőre vezethetők, amelyek közül az elsőként érdemes megemlíteni az állapot, valamint az, hogy milyen pozícióban végzi munkáját és egyéb tevékenységét (bekerülve a billentyűzetet és egér használatát is). Egyes tanulmányok szerint az is fontos tényező, hogy valaki mennyi ideig használja a billentyűzetet, az egert vagy a pozícionáló gómbot. Ha kérdése vannak a kockázati tényezőikkel kapcsolatban, kérdezzen meg egy szakorvost.

A billentyűzet, az egér vagy a pozícionáló gómb használatukat átmeneti fájdalom jelentkezhethet kezében, karjaiban, vállában, nyakában és más testrészein. Ha folyamatos vagy visszatérő kellemetlen érzést, fájdalmat, kúkatést, bizsergést, viszketést, zsibbadtságot, égéserőzetet vagy merevséget észlel akár más tevékenység végzésekor, akkor **NE HANGYALGJA EL EZÉKET A JELEKET. AZONAL FORDULJON SZAKORVOSHÓZ!** Ezek a tünetek az idegek, izmok, inak és más testrészek állandó vagy időszakos sérülését jelentő problémákat jelezhetik, például kézcsuklóját szindrómát, tendonitist, tenosynovitist stb.

RF MŰSZAKI ADATOK
Üzemi frekvenciataromány: 2.403 GHz – 2.478 GHz
Maximum rádiófrekvenciás kimenő teljesítmény: 0 dBm

BIZTONSÁGI ÉS HASZNÁLATI UTAMUTATÓ

- Amennyiben a berendezés működése nem megfelelő, és a felhasználó által kezdeményezett hibaelhárítás sikertelen, kapcsolja ki a készüléket, és hívja a Kensington műszaki támogatást nyújtó szakembereit. www.kensington.com.
- Ne szerelje szét a terméket, és ne tegye ki bármilyen folyadék, nedvesség, illetve olyan hőmérséklet hatásának, amely károsíthatja a működéséhez meghatározott 0 – 40 °C-os tartományon.
- Amennyiben a terméknek olyan hőmérséklet éri, amely a tartományon kívül esik, kapcsolja ki a készüléket, és várja meg, amíg a hőmérséklet visszatér a normál működéshez szükséges tartományba.

A Kensington és az ACCO név és embléma az ACCO Brands bejegyzett védjegye. A Pro Fit az ACCO Brands védjegye. Az Windows az Microsoft Corporation bejegyzett védjegye az Egyesült Államokban és más országokban. Az összes egyéb bejegyzett és nem bejegyzett védjegy a megfelelő tulajdonosok védjegye.

© 2019 Kensington Computer Products Group, az ACCO Brands egyik részége. A tartalom jogosbirtoklását másoké, sokszorosítása vagy egyéb módon történő felhasználása a Kensington Computer Products Group írásos beleegyezése nélkül nem engedélyezett. Minden jog fenntartva. 05/19

Čeština

Zdravotní varování
Používání klávesnice, myši či trackballu může způsobovat vážná poranění nebo nemoci. Nedávné zdravotní výzkumy pracovních poranění označily normální každodenní neškodné aktivity jako potenciální příčinu onemocnění z opakovaného působení (RSI). Mnoho faktorů může být původcem nemoci RSI. Mezi ně patří zdravotní a fyzický stav osoby, celkové zdraví a způsob pohybu těla či ostatních aktivit během práce (včetně používání klávesnice a myši). Některé studie navrhují, aby množství času stráveného prací s klávesnicí, myší či trackballem bylo také jedním z faktorů. Poradte se s kvalifikovaným zdravotníkem, máte-li nějaké otázky nebo obavy ohledně těchto rizikových faktorů.

Při používání klávesnice, myši či trackballu můžete pociťovat občasně nepohodlí rukou, paží, ramen, krku nebo jiných částí těla. Také můžete pociťovat některé symptomy, jako je trvalé či vzájemné se nepohodlí, bolest, pulsační bolest, brnění, necitlivost, pocit pálení nebo ztuhlost. I když zrovna nepracujete s počítačem, **NEGNORUJTE TATO VAROVNÁ ZNAMENÍ. OKAMŽITĚ VYHLEDETE POMOC KVALIFIKOVANÉHO ZDRAVOTNÍKA.** Tyto symptomy mohou být příznaky nemoci RSI, které trvale postihují nervy, svaly, šlachy a ostatní části těla, jako jsou například syndrom karpálního tunelu, zánět šlach, tenosynovitis a další.

TECHNICKÝ ÚDAJ O VÝŠLÁNI
Provozní frekvenci rozsah: 2.403–2.478 GHz
Max. výstupní výkon: 0 dBm

BEZPEČNOSTNÍ POKYNY A POKYNY PRO POUŽITÍ

- Pokud zařízení nefunguje a pokusy o vyřešení problému zůstaly neúspěšné, vypněte zařízení a kontaktujte technickou podporu společnosti Kensington. www.support.kensington.com.
- Pokud nerozeberete ani nejnevytápníte pásového kapalin, vlnivosti nebo teplot mimo přípustné provozní rozsahy 0 – 40 °C.
- Pokud je produkt vystaven působení teplot mimo přípustný rozsah, vypněte jej a vyčkejte, dokud se teplota nevrátí do přípustných hodnot.

Název a návrh Kensington a ACCO jsou registrované ochranné známky společnosti ACCO Brands. Pro Fit je ochranná známka společnosti ACCO Brands. Windows je obchodní známkou společnosti Microsoft Corporation, registrovanou ve formidlo, interpidimento, bruciore o rigidità potrebbero insorgere anche quando non si sta utilizzando il computer. **NON IGNORARE QUESTI SEGNAI D'ALLARME. CONSULTARE IMMEDIATAMENTE UN MEDICO QUALIFICATO.** Questi sintomi possono essere indicativi di disturbi RSI (trackball permanenti), di nervi, muscoli, tendini o altre parti del corpo, come la sindrome del tunnel carpale, tendiniti, tenosinoviti e altri problemi.

© 2019 Kensington Computer Products Group, divize společnosti ACCO Brands. Jakékoli nepovolené kopírování, duplikování a jiná reprodukce uvedeného obsahu je bez písemného souhlasu společnosti Kensington Computer Products Group zakázána. Všechna práva vyhrazena. 11/09

Polski

Ostrzeżenie dotyczące zdrowia
Używanie klawiatury, myszy lub urządzenia trackball można powiązać z poważnymi urazami lub zaburzeniami. W najnowszych badaniach medycznych chorób zawodowych ustalono, że normalne, na pozór nieszkodliwe czynności mogą być przyczyną chorób wywołanych powtórzeniem (RSI). Wiele czynników może być powodem choroby RSI. Do nich należą: stan zdrowia i fizyczny stan osoby, ogólny stan zdrowia oraz pozycja przyjmowana w trakcie pracy i innych czynności (włącznie z używaniem klawiatury lub myszy). Niekóre badania sugerują, że ilość czasu spędzania na używaniu klawiatury, myszy lub urządzenia trackball również może stanowić jeden z czynników. W razie jakichkolwiek pytań lub obaw związanych z tymi czynnikami należy skontaktować się z wykwalifikowanym pracownikiem służby zdrowia.

Przy używaniu klawiatury, myszy lub urządzenia trackball może wystąpić powtórzone objawy dyskomfortu dłoni, rąk, ramion, szyi lub innych części ciała. Jednocześnie w razie doświadczenia takich objawów, jak trwały lub nawracający dyskomfort, ból, pulsowanie, bólność, mrowienie, drętwienie, uczucie gorąca lub zimno, nawet jeśli te objawy występują, kiedy nie pracujesz przy komputerze, **BEZPOWOLNIE IGNOROWANIE TAKICH OBJAWÓW OSTRZEŻENIA NALEŻY BEZWZGLĘDZNIE ZWROCIĆ SIĘ O POMOC LECARSKĄ.** Te objawy mogą być oznakami prowadzących do niepożądanych następstw RSI nerwów, mięśni, ścięgien lub innych części ciała, np. zespół cieśni kanału nadgarstka, zapalenie pochwyi ścięgna i inne.

DANE TECHNICZNE RF
Częstotliwość robocza: 2.403 GHz do 2.478 GHz
Szczegółowa moc wyjściowa: 0 dBm

BEZPECZENSTWO I ZALECENIA DOTYCZĄCE UŻYTKOWANIA

- Jeśli urządzenie nie działa prawidłowo i jeśli próby usunięcia problemów zakończyły się niepowodzeniem, należy wyłączyć urządzenie i skontaktować się telefonicznie z działem pomocy technicznej firmy Kensington. www.support.kensington.com.
 - Produktu nie należy rozmontowywać, narażać na działanie płynów, wilgoci, pary lub temperatur poza zakreślanymi zakresami roboczymi 0 °C do 40 °C.
 - Jeśli produkt zostanie narażony na działanie temperatur spoza zakresu należy go wyłączyć i zczekać, aż temperatura będzie odpowiednia.
- Nazwy oraz znaki graficzne Kensington i ACCO są zastrzeżonymi znakami towarowymi firmy ACCO Brands. Pro Fit jest znakiem towarowym firmy ACCO Brands. Windows to zastrzeżony znak towarowy firmy Microsoft Corporation, zarejestrowany w USA oraz innych krajach. Wszystkie inne znaki towarowe lub zastrzeżone znaki towarowe stanowią własność ich odpowiednich właścicieli.
- © 2019 Kensington Computer Products Group, oddział firmy Kensington Computer Products Group, jest surowo zabroniona. Wszelkie prawa zastrzeżone. 05/19

Русский

Оstrzeżenie
Использование клавиатуры, мыши или трекбола может привести к ряду серьезных заболеваний и получению травм. Согласно данным, полученным в ходе последних медицинских исследований по профессиональным заболеваниям, было установлено, что обычная, безвредная на первый взгляд деятельность является потенциальной причиной получения травм от многократного повторения мышечных напряжений (RSI). Причиной возникновения этого синдрома могут стать многие факторы: физическое состояние и общее самочувствие человека, а также положение его тела во время работы и других видов деятельности (в том числе при использовании клавиатуры или мыши). Согласно некоторым исследованиям, время, проведенное на использовании клавиатуры, мыши или трекбола, также является фактором заболевания. В случае возникновения каких-либо вопросов относительно данных факторов риска, обратитесь к квалифицированному врачу.

При использовании клавиатуры, мыши или трекбола возможны периодические боли в руках, плечах, шее и других частях тела. Однако если вы замечаете такие симптомы, как постоянная или периодическая боль, пульсация, ноющая боль, покалывание, онемение, чувство жжения или оцепенения и, тем более, в том случае если такие симптомы проявляются, даже если вы не работаете за компьютером, **НЕ ИГНОРИРУЙТЕ ЭТИ СИМПТОМЫ. НЕЗАМЕДЛИТЕЛЬНО ОБРАТИТЕСЬ К КВАЛИФИЦИРОВАННОМУ ВРАЧУ.** Данные симптомы могут быть признаками хронического заболевания нервов, мышц, сухожилий и других частей тела, например, таких заболеваний, как кистевой туннельный синдром, тендинит, теносиновит и другие.

ТЕХНИЧЕСКИЕ ХАРАКТЕРИСТИКИ РАДИОЧАСТОТНОГО ОБОРУДОВАНИЯ
Диапазон рабочих частот: от 2.403 до 2.478 ГГц
Максимальная выходная радиочастотная мощность: 0 дБм

УКАЗАНИЯ ПО МЕРАМ БЕЗОПАСНОСТИ И ЭКСПЛУАТАЦИИ

- В случае ненадлежащей работы или, если поиск клиента проблем неинтересности был безуспешным, выключите устройство и свяжитесь со службой технической поддержки компании Kensington. www.support.kensington.com.

- Не разбирайте изделие и не подвергайте его воздействию жидкостей, влажности или температуры вне пределов от 0 град. C (32 град. F) до 40 град. C (104 град. F).
- Если ваше изделие имеет температуру, выходящую за указанный диапазон, выключите его и дайте температуре возможности вернуться к нормальному рабочему диапазону.
- Если ваше изделие имеет температуру, выходящую за указанный диапазон, выключите его и дайте температуре возможности вернуться к нормальному рабочему диапазону.

Название и дизайн Kensington и ACCO являются зарегистрированными товарными знаками компании ACCO Brands. Pro Fit является товарным знаком компании ACCO Brands. Windows являются зарегистрированными товарными знаками корпорации Microsoft в США и/или других странах. Все прочие зарегистрированные и незарегистрированные товарные знаки являются собственностью соответствующих владельцев.

© 2019 Kensington Computer Products Group, подразделение компании ACCO Brands. Запрещается несанкционированное копирование, дублирование или размножение иным способом содержания настоящего документа без письменного согласия компании Kensington Computer Products Group. Все права защищены. 05/19

Português

Aviso de Saúde
A utilização de um teclado, rato, ou trackball pode estar associada a ferimentos ou lesões graves. Investigações médicas recentes sobre lesões de foro profissional apontam actividades normais, aparentemente inofensivas, como uma causa possível de Lesões por Esforços Repetitivos (LER). Muitos factores podem estar associados à ocorrência de LER, incluindo as próprias condições físicas e médicas de uma pessoa, a saúde em geral e o modo como uma pessoa se posiciona e utiliza o seu corpo durante o trabalho e outras actividades (incluindo a utilização de um teclado ou rato). Alguns estudos sugerem que o período de tempo durante o qual uma pessoa utiliza um teclado, rato ou trackball pode também ser um dos factores. Caso tenha alguma dúvida, relativamente a estes factores de risco, consulte um profissional de saúde qualificado.

Quando utilizar um teclado, rato ou trackball, pode sentir ocasionalmente um desconforto nas mãos, braços, ombros, pescoço ou outras partes do corpo. No entanto, caso tenha algum sintoma tal como desconforto, dor, sensação de latejo, sensibilidade, formigamento, dormência, ardor, ou rigidez, persistentes ou recorrentes, mesmo que tais sintomas ocorram quando não está a trabalhar no seu computador, **NÃO IGNORE ESTES SINTOMAS. CONSULTE DE IMEDIATO UM PROFISSIONAL DE SAÚDE QUALIFICADO.** Estes sintomas podem ser indícios de LER nervosas, musculares, tendinosas, ou de outras partes do corpo, tais como a síndrome do canal carpiano, tendinite, tenossinovite, e outras lesões, que por vezes causam incapacidade permanente.

ESPECIFICAÇÕES TÉCNICAS RF
Gama de frequências utilizada: 2.403 GHz a 2.478 GHz
Potência máxima de saída RF: 0 dBm

DIRECTRIZES DE SEGURANÇA E UTILIZAÇÃO

- Se o equipamento não funcionar devidamente e não for bem sucedido ao efectuar os passos da resolução de problemas básica, desligue o dispositivo e contacte a assistência técnica da Kensington. www.support.kensington.com.
- Não desmonte nem exponha o produto a líquidos, humidade ou temperaturas fora do intervalo de 0°C a 40°C, recomendado para o funcionamento.
- Se o produto for exposto a temperaturas fora desse intervalo, desligue-o e espere que a temperatura volte ao intervalo normal de funcionamento.

Kensington, o nome e o design da ACCO são marcas registadas da ACCO Brands. Pro Fit é uma marca comercial da ACCO Brands. Windows é uma marca comercial da Microsoft Corporation, registada nos E.U.A. e noutros países. Todas as outras marcas registadas e não registadas são propriedade dos respectivos proprietários.

© 2019 Kensington Computer Products Group, uma divisão da ACCO Brands. Qualquer cópia, duplicação ou reprodução não autorizada do conteúdo deste documento sem o consentimento escrito da Kensington Computer Products Group. Todos os direitos reservados. 05/19



FCC STATEMENT :

This device complies with Part 15 of the FCC Rules. Operation is subject to the following two conditions:
(1) This device may not cause harmful interference, and
(2) This device must accept any interference received, including interference that may cause undesired operation.

Warning: Changes or modifications not expressly approved by the party responsible for compliance could void the user's authority to operate the equipment.

NOTE: This equipment has been tested and found to comply with the limits for a Class B digital device, pursuant to Part 15 of the FCC Rules. These limits are designed to provide reasonable protection against harmful interference in a residential installation. This equipment generates uses and can radiate radio frequency energy and, if not installed and used in accordance with the instructions, may cause harmful interference to radio communications. However, there is no guarantee that interference will not occur in a particular installation. If this equipment does cause harmful interference to radio or television reception, which can be determined by turning the equipment off and on, the user is encouraged to try to correct the interference by one or more of the following measures:
Reorient or relocate the receiving antenna.
Increase the separation between the equipment and receiver.
Connect the equipment into an outlet on a circuit different from that to which the receiver is connected.
Consult the dealer or an experienced radio/TV technician for help.

- English: "

This device complies with Industry Canada licence-exempt RSS standard(s). Operation is subject to the following two conditions:
(1) this device must not cause interference, and
(2) this device must accept any interference, including interference that may cause undesired operation of the device."

- French: "

Le présent appareil est conforme aux CNR d'Industrie Canada applicables aux