

**Technical Support / Assistance technique / Technischer Support / Technische ondersteuning / Supporto tecnico / Asistencia técnica / Műszaki támogatás / Technická podpora / Pomoc techniczna / Техническая поддержка / Assistència tècnica**

België / Belgique	02 275 0684
Canada	1 800 268 3447
Denmark	35 25 87 62
Deutschland	0211 6579 1159
España	91 662 38 33
Finland	09 2290 6004
France	01 70 20 00 41
Hungary	20 9430 612
Ireland	01 601 1163
Italia	02 4827 1154
México	55 15 00 57 00
Nederland	053 482 9868
Norway	22 70 82 01
Österreich	01 790 855 701
Portugal	800 831 438
Schweiz / Suisse	01 730 3830
Sweden	08 5792 9009
United Kingdom	0207 949 0119
United States	1 800 535 4242
International Toll	+31 53 484 9135

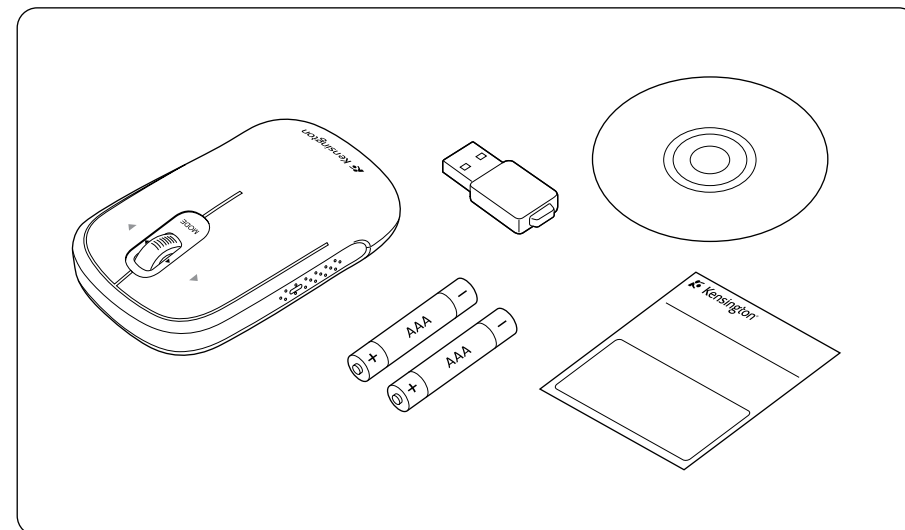


## SlimBlade™ Presenter Mouse

**Instruction Guide**  
**Guide d'instructions**  
**Bedienungsanleitung**  
**Handleiding**  
**Manuale di istruzioni**  
**Manual de instrucciones**

**Használati útmutató**  
**Příručka s pokyny**  
**Instrukcja obsługi**  
**Руководство пользователя**  
**Manual de instruções**

Contents / Contenu / Inhalt / Inhoud / Contenido / Contenido / Tartalomjegyzék /  
 Obsah / Zawartość opakowania / Содержание / Conteúdo



For technical support visit  
 Pour tout support technique  
 veuillez visiter  
[www.kensington.com](http://www.kensington.com)

The Kensington Promise™



**Kensington Computer Products Group**  
 A Division of ACCO Brands  
 333 Twin Dolphin Drive, Sixth floor  
 Redwood Shores, CA 94065

**ACCO Brands Europe**  
 Oxford Road  
 Aylesbury  
 Bucks, HP21 8SZ  
 United Kingdom

**ACCO Canada Inc.**  
 5 Precidio Court  
 Brampton  
 Ontario  
 L6S 6B7  
 Canada

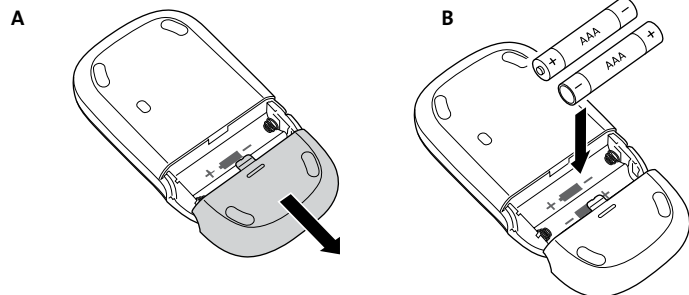
**ACCO Australia**  
 Level 2, 8 Lord St  
 Botany NSW 2019  
 PO Box 311  
 Rosebery NSW 1445  
 Australia

Designed in California, U.S.A. by Kensington  
 Made in China

Patents Pending

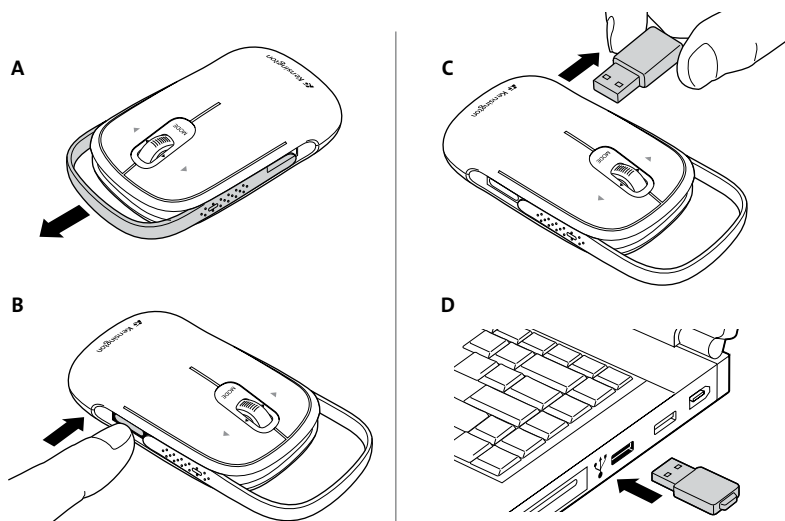
[www.kensington.com](http://www.kensington.com)

- 1** Install batteries / Mise en place des piles / Setzen Sie die Batterien ein / Installeer de batterijen / Installare le batterie / Colocación de las pilas / Helyezze be az akkumulátorokat / Vložte baterie / Zainstaluj baterie / Установите элементы питания / Colocar as pilhas

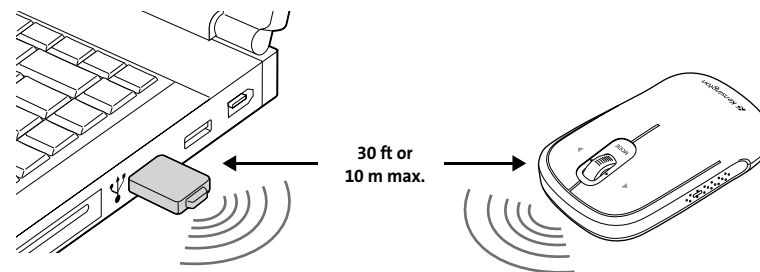


- !** Do not use rechargeable alkaline batteries inside this mouse / N'utilisez pas de piles alcalines rechargeables dans cette souris / Legen Sie keine aufladbaren Alkali-Batterien in die Maus ein / Gebruik geen oplaadbare alkalinebatterijen in deze muis / Non utilizzare batterie alcaline ricaricabili all'interno di questo mouse / No usar baterías alcalinas recargables con este ratón / Ne használjon újratölthető alkálielemeket ezzel az egérrel / Do myši nevkládejte nabíjecí alkalické baterie / Z tą myszą nie wolno używać alkalicznych baterii doładowywanych / Не устанавливайте в эту мышь перезаряжаемые щелочные аккумуляторные батареи / Não utilize pilhas alcalinas recarregáveis com este rato

- 2** Plug in the USB receiver / Branchez le récepteur USB / Verbinden Sie den USB-Empfänger / Sluit de USB-ontvanger aan / Collegare il ricevitore USB / Conecte el receptor USB / Csatlakoztassa az USB-vevőegységet / Připojte přijímač do zásuvky USB / Podłącz odbiornik USB / Подключаемый USB-приемник / Ligar o receptor USB



- 3** The wireless connection is made automatically / La connexion sans fil s'effectue automatiquement / Die kabellose Verbindung wird automatisch hergestellt / De draadloze verbinding wordt automatisch tot stand gebracht / La connessione wireless verrà stabilita automaticamente / La conexión inalámbrica se establecerá de forma automática / A vezeték nélküli kapcsolat automatikusan létrejön / Bezdrátové spojení bude navázáno automaticky / Połączenie bezprzewodowe jest nawiązywane automatycznie / Беспроводное подключение осуществляется автоматически / A ligação sem fios é feita automaticamente



Your mouse is designed to automatically turn off when you store the wireless USB receiver in its body.

Votre souris est conçue pour se mettre automatiquement hors tension lorsque vous y insérez le récepteur USB sans fil.

Die Maus ist so konstruiert, dass Sie sich automatisch ausschaltet, wenn der kabellose USB-Empfänger im Inneren der Maus verstaut wird.

De muis is dusdanig ontworpen dat deze automatisch wordt uitgeschakeld wanneer u de draadloze USB-ontvanger opbergt in de daarvoor bestemde ruimte.

Il mouse è programmato per la disattivazione automatica quando viene inserito il ricevitore USB wireless al suo interno.

El ratón está diseñado para apagarse de forma automática cuando guarde el receptor USB inalámbrico dentro de su carcasa.

Az egér automatikusan kikapcsol, amikor a vezeték nélküli USB-vevőegység a tokban található.

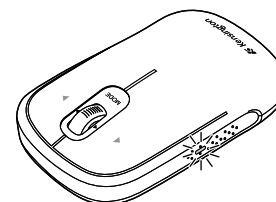
Myš je navržena tak, že se automaticky vypne po uložení přijímače v jejím těle.

Po zamknięciu bezprzewodowego odbiornika USB w obudowie mysz powinna wyłączyć się automatycznie.

Ваша мышь сконструирована так, что автоматически выключается, когда вы помещаете в нее беспроводный USB-приемник.

O rato foi concebido para se desligar automaticamente quando guardar o receptor USB sem fios na sua estrutura.

**4**

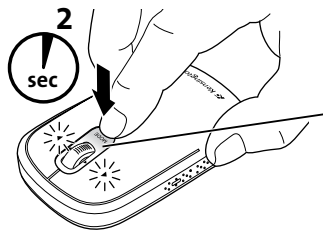


> 10% green

=

< /=10% red

**5** Presenter Mode / Mode Pr sentation / Presenter-Modus / Presentatormodus / Modalit  di presentazione / Modo presentador / Bemut t  m d / Re im Presentace / Tryb prezentera / Re im prezentacii / Modo Apresentador

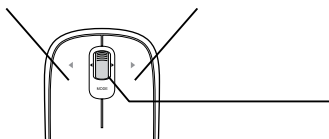


Mode button  
Bouton de Mode  
Modustaste  
Modusbutton  
Pulsante Mode  
Bot n Modo  
M d gomb  
Tla tiko Re im  
Przycisk trybu  
Кнопка переключения режима  
Bot o Modo

Previous/Pr c dent/  
Zur ck/Vorige/  
Indietro/Anterior/  
Vissza/P edchoz /  
Wstecz/P edychu y/  
Anterior

Next/Suivant/  
Weiter/Volgende/  
Avanti/Siguiete/  
Tov bb/Dal i/  
Dalej/Sleduy y/  
Seguinte

Blank screen-resume presentation  
 cran vide-reprendre la pr sentation  
Leere Pr sentation mit Bildschirm-Wiederaufbau  
Blanco scherm-presentatie hervatten  
Schermo nero-Riprendi presentazione  
Pantalla en blanco: reanudar presentaci n  
 res k perny -bemut t  folytat sa  
Pr zdn  obrazovka-pokra ovat v prezentaci  
Pusty ekran-wznow prezentacj   
Презентация по восстановлению пустого экрана  
Ecr  em branco-retomar apresenta o



**6** Driver software is required for Tilt-Wheel functionality. Install the Mouse Driver Software.

Le logiciel pilote est requis pour la fonctionnalit  de roulette multidirectionnelle. Installez le logiciel pilote de la souris.

Treibersoftware ist f r neigbare Scrollrad-Funktion erforderlich. Treibersoftware der Maus installieren.

Voor tiltwielfunctionaliteit is een stuurprogramma vereist. Installeer het stuurprogramma voor de muis.

Per la funzionalit  della rotella di scorrimento multidirezionale   necessario il driver. Installare il driver del mouse.

Se necesita el controlador para activar la funci n de rueda transversal. Instale el controlador del rat n.

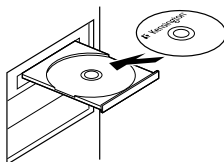
A n gyir ny  g rget ker k funkci  haszn lat hoz illeszt program sz ks ges. Telepitse az eg r illeszt programj t.

Pro funkci  posunov n  kole kem je nutn  softwarov  ovlada . Nainstalujte software ovlada e my i.

Do korzystania z funkcji przechylanej rolki wymagane jest zainstalowanie sterownik w. Zainstaluj sterowniki myszy.

Колесо прокрутки Tilt Wheel будет работать только после установки драйвера. Установите программный драйвер мыши.

O software do controlador   necess rio para a funcionalidade Tilt-Wheel. Instale o Software do Controlador do Rato.



## Compatibility

- Windows® XP and Windows Vista™ operating systems
- Mac® OS X versions 10.2.8 or later

## Tilt Scroll Functionality

This Mouse features a scroll wheel with horizontal tilt functionality if you are using a PC running the Windows XP or Windows Vista, or a Mac running the Tiger OS. The default scroll wheel functions are as follows:

- scroll wheel (mouse mode): vertical scroll
- scroll wheel (presentation mode): scrolls presentation backwards/forwards quickly
- left/right tilting of scroll wheel (mouse mode): horizontal scroll
- left/right tilting of scroll wheel (presentation mode): no function

\* The tilt scrolling works only in Microsoft Office (Basic) 2003/2007, Internet Explorer® and PowerPoint® under the Windows XP and Windows Vista OS.

## Common Troubleshooting Steps

1. Un-plug and re-plug the receiver.
2. Install fresh batteries in the mouse.
3. Test the device on another port or computer.
4. Some surfaces may “trick” the sensor, such as reflective surfaces like glass or mirrors. As a result this product will not work well on glass or mirror surfaces. The sensor should perform well on all other surfaces.

## IMPORTANT: Computer User Health Information

In recent years, medical attention on occupational injuries has identified normal, seemingly harmless activities as a potential cause of a wide range of problems collectively known as Repetitive Stress Injuries (RSI) or Cumulative Trauma Disorders (CTD). It is now recognized that any repetitive motion may contribute to these health problems. As a computer user, you might also be at risk.

By paying attention to the way you perform your work, use your computer and phone, play sports, and work around the house, you can identify the behaviors that may be putting you at risk. If you experience pain, swelling, numbness, or weakness in your wrists or hands (especially during sleep), see your physician immediately. These symptoms could mean that you are developing a repetitive stress injury that requires prompt medical attention. For more detailed information, consult your doctor.

## Technical Support

Technical support is available to all registered users of Kensington products. There is no charge for technical support except the cost of the phone call, and long distance charges where applicable. Technical Support Contact information can be found on the back page of this manual.

## Technical Support Tips

- You may find the answer to your problem in the Frequently Asked Questions (FAQ) section of the Support area on the Kensington Website: [www.support.kensington.com](http://www.support.kensington.com).
- Call from a phone where you have access to your computer
- Be prepared to provide the following information:
  - Name, address, and telephone number
  - The name of the Kensington product
  - Make and model of your computer
  - Your system software and version
  - Symptoms of the problem and what led to them

### FIVE-YEAR LIMITED WARRANTY

KENSINGTON COMPUTER PRODUCTS GROUP ("KENSINGTON") warrants this product against defects in material and workmanship under normal use and service for five years from the original date of purchase. KENSINGTON, at its option, shall repair or replace the defective unit covered by this warranty. Please retain the dated sales receipt as evidence of the date of purchase. You will need it for any warranty service. In order to keep this limited warranty in effect, the product must have been handled and used as prescribed in the instructions accompanying this warranty. This limited warranty does not cover any damage due to accident, misuse, abuse or negligence. This limited warranty is valid only if the product is used with the equipment specified on the product box. Please check product box for details or call KENSINGTON technical support.

### DISCLAIMER OF WARRANTY

EXCEPT FOR THE LIMITED WARRANTY PROVIDED HEREIN, TO THE EXTENT PERMITTED BY LAW, KENSINGTON DISCLAIMS ALL WARRANTIES, EXPRESS OR IMPLIED, INCLUDING ALL WARRANTIES OF MERCHANTABILITY AND/OR FITNESS FOR A PARTICULAR PURPOSE. TO THE EXTENT THAT ANY IMPLIED WARRANTIES MAY NONETHELESS EXIST BY OPERATION OF LAW, ANY SUCH WARRANTIES ARE LIMITED TO THE FIVE-YEAR DURATION OF THIS WARRANTY. SOME STATES/ PROVINCES DO NOT ALLOW LIMITATIONS ON HOW LONG AN IMPLIED WARRANTY LASTS, SO THE ABOVE LIMITATIONS MAY NOT APPLY TO YOU.

### LIMITATION OF LIABILITY

REPAIR OR REPLACEMENT OF THIS PRODUCT, AS PROVIDED HEREIN, IS YOUR EXCLUSIVE REMEDY. KENSINGTON SHALL NOT BE LIABLE FOR ANY SPECIAL, INCIDENTAL OR CONSEQUENTIAL DAMAGES, INCLUDING, BUT NOT LIMITED TO, LOST REVENUES, LOST PROFITS, LOSS OF USE OF SOFTWARE, LOSS OR RECOVERY OF DATA, RENTAL OF REPLACEMENT EQUIPMENT, DOWNTIME, DAMAGE TO PROPERTY, AND THIRD-PARTY CLAIMS, ARISING OUT OF ANY THEORY OF RECOVERY, INCLUDING WARRANTY, CONTRACT, STATUTORY OR TORT. NOTWITHSTANDING THE TERM OF ANY LIMITED WARRANTY OR ANY WARRANTY IMPLIED BY LAW, OR IN THE EVENT THAT ANY LIMITED WARRANTY FAILS OF ITS ESSENTIAL PURPOSE, IN NO EVENT WILL KENSINGTON'S ENTIRE LIABILITY EXCEED THE PURCHASE PRICE OF THIS PRODUCT. SOME STATES/COUNTIES DO NOT ALLOW THE EXCLUSION OR LIMITATION OF INCIDENTAL OR CONSEQUENTIAL DAMAGES, SO THE ABOVE LIMITATION OR EXCLUSION MAY NOT APPLY TO YOU. THIS WARRANTY GIVES YOU SPECIFIC LEGAL RIGHTS AND YOU MAY ALSO HAVE OTHER RIGHTS THAT VARY FROM STATE TO STATE AND PROVINCE TO PROVINCE.

### RF TECHNICAL SPECIFICATIONS

Operating Frequency: 2.402-2.474 GHz

### FCC RADIATION EXPOSURE STATEMENT

This equipment complies with FCC radiation exposure limits set forth for an uncontrolled environment. End users must follow the specific operating instructions for satisfying RF exposure compliance. This transmitter must not be co-located or operating in conjunction with any other antenna or transmitter.

### FEDERAL COMMUNICATIONS COMMISSION RADIO FREQUENCY INTERFERENCE STATEMENT

Note: This device has been tested and found to comply with the limits for a Class B digital device, pursuant to Part 15 of the FCC Rules. These limits are designed to provide reasonable protection against harmful interference in a residential installation. This equipment generates, uses and can radiate radio frequency energy and, if not installed and used in accordance with the instructions, may cause harmful interference to radio communications.

However, there is no guarantee that interference will not occur in a particular installation. If this equipment causes harmful interference to radio or television reception, which can be determined by turning the equipment off and on, the user is encouraged to try to correct the interference by one or more of the following measures:

- Reorient or relocate the receiving antenna.
- Increase the separation between the equipment and receiver.
- Connect the equipment into an outlet on a circuit different from that to which the receiver is connected.
- Consult the dealer or an experienced radio/TV technician for help.

**MODIFICATIONS:** Modifications not expressly approved by Kensington may void the user's authority to operate the device under FCC regulations and must not be made.

**SHIELDED CABLES:** In order to meet FCC requirements, all connections to equipment using a Kensington input device should be made using only the shielded cables.

### FCC DECLARATION OF CONFORMITY COMPLIANCE STATEMENT

This product complies with Part 15 of the FCC Rules. Operation is subject to two conditions: (1) This device may not cause harmful interference, and, (2) this device must accept any interference received, including interference that may cause undesired operation. As defined in Section 2.909 of the FCC Rules, the responsible party for this device is Kensington Computer Products Group, 333 Twin Dolphin Drive, Redwood Shores, CA 94065, USA.

### INDUSTRY CANADA CONFORMITY

This device has been tested and found to comply with the limits specified in RSS-210. Operation is subject to the following two conditions: (1) This device may not cause interference, and (2) This device must accept any interference, including interference that may cause undesired operation of the device.


This Class [B] digital apparatus complies with Canadian ICES-003.

### CE DECLARATION OF CONFORMITY

Kensington declares that this product is in compliance with the essential requirements and other relevant provisions of applicable EC directives.

For Europe, a copy of the Declaration of Conformity for this product may be obtained by clicking on the Compliance Documentation link at [www.support.kensington.com](http://www.support.kensington.com).

### CLASS 1 LASER SAFETY STATEMENT

 This laser device complies with international standard IEC 60825-1: 2001-08, class 1 laser product and also Comply with 21 CFR 1040.10 and 1040.11 except for deviation pursuant to Laser Notice No. 50 dated 7/2001:

1. Emission of a parallel beam of infrared user-invisible light
2. Maximum power of 716 microwatts CW, wavelength range 832-865 nanometers
3. Operating temperature between 0 °C (32° F) to 40° C (104° F).


While the Class 1 laser in this product is safe under normal use, the laser beam (which is invisible to the human eye, but emitted from the bottom of the mouse) should not be pointed at anyone's eyes.)

**CAUTION:** This device has no serviceable parts. Use of controls or adjustments or performance of procedures other than those specified herein may result in hazardous radiation exposure.

### SAFETY AND USAGE GUIDELINES

1. In the absence of proper operation and if customer initiated troubleshooting is unsuccessful, switch off device and call Kensington technical support [www.kensington.com](http://www.kensington.com).
2. Do not disassemble product or expose it to liquid, humidity, moisture or temperatures outside the specified operating ranges of 0 deg C (32 deg F) to 40 deg C (104 deg F).
3. If your product is exposed to out of range temperatures, switch it off and allow temperature to return to the normal operating range.

### THE FOLLOWING INFORMATION IS ONLY FOR EU-MEMBER STATES:

 The use of the symbol indicates that this product may not be treated as household waste. By ensuring this product is disposed of correctly, you will help prevent potential negative consequences for the environment and human health, which could otherwise be caused by inappropriate waste handling of this product. For more detailed information about recycling of this product, please contact your local city office, your household waste disposal service or the shop where you purchased the product.

Kensington and ACCO are registered trademarks of ACCO Brands. SlimBlade is a trademark of ACCO Brands. The Kensington Promise is a service mark of ACCO Brands. All other trademarks are the property of their respective owners. Patents pending.

© 2007 Kensington Computer Products Group, a division of ACCO Brands. Any unauthorized copying, duplicating, or other reproduction of the contents hereof is prohibited without written consent from Kensington Computer Products Group. All rights reserved. 4/07

## Compatibilité

- Systèmes d'exploitation Windows® XP et Windows Vista™
- Mac® OS X versions 10.2.8 ou ultérieure

## Fonctionnalité de défilement incliné

Cette souris est dotée d'une molette de défilement multidirectionnel inclinable avec fonction de défilement horizontal si vous utilisez un PC sur lequel est installé Windows XP ou Windows Vista, ou un Mac sur lequel est installé le système d'exploitation Tiger. Les fonctions par défaut de la molette de défilement sont les suivantes :

- molette de défilement (mode souris) : défilement vertical
- molette de défilement (mode présentation) : fait défiler la présentation rapidement vers l'arrière/l'avant
- inclinaison gauche/droite de la molette de défilement (mode souris) : défilement horizontal
- inclinaison gauche/droite de la molette de défilement (mode présentation) : aucune fonction

\* Le défilement multidirectionnel fonctionne uniquement dans Microsoft Office (Basic) 2003/2007, Internet Explorer® et PowerPoint® sous les systèmes d'exploitation Windows XP et Windows Vista.

## Conseils de dépannage

1. Débranchez et rebranchez le récepteur.
2. Installez des piles neuves dans le récepteur.
3. Testez le dispositif sur un autre port ou sur un autre ordinateur.
4. Certaines surfaces peuvent "tromper" le capteur optique, comme par exemple les surfaces réfléchissantes telles que le verre ou les miroirs. C'est pourquoi ce produit ne fonctionnera pas bien sur des surfaces en verre ou sur des miroirs. Le capteur devrait fonctionner correctement sur toutes les autres surfaces.

## IMPORTANT : informations sur la santé des utilisateurs de systèmes informatiques

Au cours de ces dernières années, les recherches médicales dans le domaine des maladies professionnelles ont porté sur des activités normales et apparemment inoffensives, susceptibles de provoquer toute une série de problèmes désignés sous le terme générique de Syndrome de Stress Répétitif (RSI en anglais) ou Troubles Consécutifs à des Traumatismes Cumulatifs (CTD en anglais). Il est reconnu à ce jour que des mouvements répétitifs peuvent conduire à ces problèmes physiologiques. En tant qu'utilisateur d'un ordinateur, vous pouvez être sujet à ce type de problèmes.

En faisant attention à la façon dont vous effectuez votre travail, utilisez votre ordinateur et votre téléphone, faites du sport ou vachez à vos occupations ménagères, vous pourrez identifier ces comportements dangereux. Si vous constatez que vos mains ou vos poignets sont douloureux, enflés, engourdis ou faibles (surtout pendant le sommeil), consultez immédiatement votre médecin. En effet, ces symptômes peuvent indiquer un syndrome de stress répétitif qui exige un accompagnement médical immédiat. Pour de plus amples informations, consultez votre médecin.

## Assistance technique

Une assistance technique est disponible pour tous les utilisateurs de produits Kensington enregistrés. L'assistance technique est gratuite sauf en cas de déplacement longue distance, selon les tarifs applicables. Les coordonnées de l'assistance technique sont indiquées au dos de cette notice.

## Conseils d'assistance technique

- Il se peut que vous trouviez une solution à votre problème dans la Foire aux questions (FAQ) de la zone Assistance du site Web de Kensington : [www.support.kensington.com](http://www.support.kensington.com).
- Vous devez avoir accès à votre ordinateur lorsque vous appelez l'assistance technique
- Les informations suivantes vous seront demandées :
  - Nom, adresse et numéro de téléphone
  - Nom du produit Kensington
  - Fabricant et modèle de votre ordinateur
  - Logiciel et version de votre système
  - Symptômes du problème et faits qui en sont à l'origine

### GARANTIE LIMITÉE À 5 ANS

KENSINGTON COMPUTER PRODUCTS GROUP ("KENSINGTON") garantit ce produit contre tout vice matériel et de fabrication dans le cadre d'une utilisation normale pendant une durée de cinq ans à compter de la date d'achat. KENSINGTON choisira, à sa discrétion, de réparer ou de remplacer l'unité défectueuse couverte par la présente garantie. Veuillez conserver la facture comme preuve de la date d'achat. Elle vous sera nécessaire pour bénéficier de la garantie. Pour que la présente garantie limitée soit valable, le produit devra être manipulé et utilisé comme indiqué dans les instructions fournies avec la présente garantie. Cette garantie limitée ne couvre pas les dommages dus à un accident, à une mauvaise utilisation, à un abus ou à une négligence. Elle n'est valide que si le produit est utilisé sur l'ordinateur ou le système spécifié sur la boîte du produit. Veuillez consulter les détails sur la boîte du produit ou appeler le service d'assistance technique KENSINGTON.

### DENI DE RESPONSABILITE

A L'EXCEPTION DE LA GARANTIE LIMITEE FOURNIE ICI, ET DANS LA MESURE PERMISE PAR LA LOI, KENSINGTON EXCLUT TOUTE GARANTIE, EXPRÉS OU IMPLICITE, Y COMPRIS TOUTE GARANTIE DE QUALITE MARCHANDE ET/OU D'ADEQUATION A UN USAGE PARTICULIER. DANS LA MESURE OU TOUTE GARANTIE IMPLICITE PEUT NEANMOINS EXISTER SELON LA LOI, TOUTES CES GARANTIES SONT LIMITEES A LA DUREE DE CINQ ANS DE CETTE GARANTIE. CERTAINS ÉTATS/PROVINCES N'AUTORISENT PAS LES LIMITATIONS SUR LA DURÉE D'UNE GARANTIE IMPLICITE. LES LIMITATIONS REPRISES CI-DESSUS PEUVENT DONC NE PAS VOUS ÊTRE APPLICABLES.

### LIMITATION DE RESPONSABILITE

LA RÉPARATION OU LE REMPLACEMENT DE CE PRODUIT, SELON LES CONDITIONS DE GARANTIE, CONSTITUENT VOTRE UNIQUE RECOURS. EN AUCUN CAS KENSINGTON NE SAURAIT ÊTRE TENU RESPONSABLE DE TOUT DOMMAGE SPECIAL, DIRECT OU INDIRECT, Y COMPRIS, MAIS SANS LIMITATIONS, DES PERTES DE REVENUS, PERTES DE PROFITS, PERTE D'UTILISATION DU LOGICIEL, PERTE OU RECUPERATION DE DONNÉES, DE LA LOCATION DE MATÉRIEL DE REMPLACEMENT, DES PERTES DE TEMPS, DES DOMMAGES DE PROPRIÉTÉS ET DES RECLAMATIONS TIÈRES, PROVENANT DE TOUTE THÉORIE DE RECUPERATION, Y COMPRIS LA GARANTIE, LE CONTRAT, LE STATUT OU LE DÉLIT. NONOBTANT L'ÉCHÉANCE DE TOUTE GARANTIE LIMITEE OU DE TOUTE GARANTIE IMPLICITE PAR FORCE DE LOI, OU DANS LE CAS OÙ CETTE GARANTIE LIMITEE SORT DE SON OBJECTIF PRINCIPAL, L'ENTIÈRE RESPONSABILITÉ DE KENSINGTON NE POURRA EN AUCUN CAS EXCÉDER LE PRIX D'ACHAT DE CE PRODUIT. CERTAINS ÉTATS/PROVINCES N'AUTORISENT PAS L'EXCLUSION OU LA LIMITATION DES DOMMAGES ACCIDENTELS OU INDIRECTS, LA LIMITATION OU EXCLUSION MENTIONNÉE CI-DESSUS PEUT DONC NE PAS VOUS ÊTRE APPLICABLE. CETTE GARANTIE VOUS DONNE DES DROITS LÉGAUX SPÉCIFIQUES ET VOUS POUVEZ ÉGALEMENT BÉNÉFICIER D'AUTRES DROITS QUI DIFFÈRENT D'UN ÉTAT À L'AUTRE ET D'UNE PROVINCE À L'AUTRE.

### SPÉCIFICATIONS TECHNIQUES CONCERNANT LES FRÉQUENCES RADIO

Fréquence de fonctionnement : 2,402-2,474 GHz

### DECLARATION DE LA COMMISSION FEDERALE DES COMMUNICATIONS (FCC) SUR L'INTERFERENCE DES FREQUENCES RADIO

Remarque : Ce dispositif a été testé et déclaré conforme aux limitations s'appliquant aux dispositifs numériques de classe B, conformément à l'article 15 de la réglementation de la FCC. Ces restrictions ont pour but d'offrir une protection raisonnable contre toute interférence nuisible dans une installation résidentielle. Cet appareil peut produire, utiliser et émettre des fréquences radio. S'il n'est pas installé ni utilisé conformément aux instructions, il risque d'engendrer des interférences nuisibles aux communications radio.

Tout risque d'interférences ne peut toutefois pas être entièrement exclu. Si cet équipement provoque des interférences avec la réception de la radio ou de la télévision (à déterminer en allumant puis éteignant l'équipement), vous êtes invité à y remédier en prenant une ou plusieurs des mesures citées ci-dessous :

- Réorienter ou déplacer l'antenne de réception.
- Éloigner l'équipement du récepteur.
- Consulter le revendeur ou un technicien radio/TV expérimenté.
- Connecter l'appareil sur une prise appartenant à un circuit différent de celui auquel est branché le récepteur.

**MODIFICATIONS** : les modifications qui n'ont pas été explicitement approuvées par Kensington peuvent annuler votre autorisation d'utiliser l'appareil dans le cadre des réglementations FCC et sont expressément interdites.

**CABLES BLINDES** : afin d'être reconnues conformes à la réglementation FCC, toutes les connexions établies sur un équipement utilisant un périphérique d'entrée Kensington doivent être effectuées uniquement à l'aide des câbles blindés fournis.

#### DÉCLARATION DE CONFORMITÉ FCC

Ce produit est conforme à la section 15 de la réglementation FCC. Son utilisation est soumise aux deux conditions suivantes : (1) il ne doit pas provoquer d'interférences gênantes et (2) il doit tolérer les interférences reçues, notamment celles susceptibles d'en perturber le fonctionnement. Comme défini dans la Section 2.909 du règlement FCC, la partie responsable pour ce périphérique est Kensington Computer Products Group, 333 Twin Dolphin Drive, Sixth Floor, Redwood Shores, CA 94065, États-Unis.

#### DECLARATION DE CONFORMITE D'INDUSTRIE CANADA

Ce périphérique a été testé et reconnu conforme aux limites spécifiées dans RSS-210. Son utilisation est soumise aux deux conditions suivantes : (1) il ne doit pas provoquer d'interférences gênantes et (2) il doit tolérer les interférences reçues, notamment celles susceptibles d'en perturber le fonctionnement.

Cet appareil numérique de classe [B] est conforme à la norme canadienne ICES-003.

#### DÉCLARATION DE CONFORMITÉ CE

Kensington déclare que ce produit est conforme aux principales exigences et aux autres dispositions des directives CE applicables. Pour l'Europe, une copie de la Déclaration de conformité pour ce produit peut être obtenue en cliquant sur le lien ' Documentation de conformité ' sur le site [www.support.kensington.com](http://www.support.kensington.com).

#### DÉCLARATION DE SÉCURITÉ LASER DE CLASSE 1

Ce périphérique laser est conforme au standard international IEC 60825-1: 2001-08, produit laser de classe 1 et est également conforme à 21 CFR 1040.10 et 1040.1, sauf pour le manquement concernant la notice du laser n° 50, datée de juillet 2001 :

1. Émission d'un rayon parallèle de lumière infrarouge invisible pour l'utilisateur
2. Puissance maximum de 716 microwatts CW, plage de longueur d'onde 832-865 nanomètres
3. Température de fonctionnement comprise entre 0 ° C et 40 ° C.

Le laser de Classe 1 dans ce produit n'est pas nocif dans des conditions normales d'utilisation, mais le rayon laser (qui est invisible à l'œil nu mais qui est émis de la partie inférieure de la souris) ne doit pas être dirigé dans les yeux de quelqu'un.)

**ATTENTION** : Vous ne devez pas tenter de réparer ce dispositif. L'utilisation de commandes, de réglages ou l'exécution de procédures autres que celles mentionnées ici risquent de provoquer une exposition dangereuse aux radiations.

#### DIRECTIVES DE SÉCURITÉ ET D'UTILISATION

1. En cas de mauvais fonctionnement et si le dépannage entamé par le client s'avère infructueux, éteindre le dispositif et appeler l'assistance technique de Kensington. [www.kensington.com](http://www.kensington.com).
2. Ne pas démonter le produit ou le faire entrer en contact avec des liquides, l'exposer à l'humidité ou à des températures sortant des plages opérationnelles spécifiées, qui vont de 0 ° C à 40 ° C.
3. Si votre produit est exposé à des températures extrêmes, l'éteindre et laisser la température revenir à la plage opérationnelle normale.

#### INFORMATIONS APPLICABLES UNIQUEMENT DANS LES PAYS MEMBRES DE L'UNION EUROPEENNE

L'utilisation de ce symbole indique que ce produit ne peut pas être traité comme un déchet ménager ordinaire. En vous débarrassant de ce produit dans le respect de la réglementation en vigueur, vous contribuez à éviter les effets négatifs potentiels sur l'environnement et sur la santé humaine. Pour plus d'informations détaillées concernant le recyclage de ce produit, veuillez contacter votre municipalité, votre service de collecte des déchets ménagers ou le magasin où vous avez acheté le produit.

Kensington et ACCO sont des marques déposées d'ACCO Brands. SlimBlade est une marque commerciale d'ACCO Brands. The Kensington Promise est une marque de service d'ACCO Brands. Toutes les autres marques sont la propriété de leurs détenteurs respectifs. Brevets en cours.

© 2007 Kensington Computer Products Group, une division d'ACCO Brands. Toute copie, duplication ou autre reproduction non autorisée du contenu de ce manuel est interdite sans le consentement écrit de Kensington Computer Products Group.

Tous droits réservés. 4/07

## Kompatibilität

- Betriebssysteme Windows® XP und Windows Vista™
- Mac® OS X-Versionen 10.2.8 oder höher

## Neigbares Scrollrad

Diese Maus ist mit einem Scrollrad mit horizontaler Neigungsfunktion ausgerüstet, wenn Sie einen PC mit Windows XP oder Windows Vista bzw. einen Mac verwenden, auf dem Tiger OS ausgeführt wird. Die Standardfunktionen des Scrollrads sind:

- Scrollrad (Mausmodus): vertikales Scrollen
- Scrollrad (Präsentationsmodus): für schnelles Vorwärts-Rückwärts-Scrollen der Präsentation
- Links-/Rechtsneigung des Scrollrads (Mausmodus) horizontales Scrollen
- Links-/Rechtsneigung des Scrollrads (Präsentationsmodus) keine Funktion

\* Das Scrolling mit Neigung funktioniert nur in Microsoft Office (Basic) 2003/2007, Internet Explorer® und PowerPoint® unter Windows XP und Windows Vista OS.

## Allgemeine Maßnahmen zur Fehlerbehebung

1. Ziehen Sie den Empfänger ab und stecken Sie ihn wieder ein.
2. Legen Sie neue Batterien in die Maus ein.
3. Testen Sie das Gerät über einen anderen Anschluss oder an einem anderen Computer.
4. Einige Oberflächen „überlisten“ den Sensor, beispielsweise reflektierende Oberflächen wie etwa Glas oder Spiegel. Daher funktioniert dieses Produkt auf Oberflächen aus Glas oder Spiegeln nicht einwandfrei. Auf allen anderen Oberflächen arbeitet der Sensor problemlos.

## WICHTIG: Gesundheitliche Informationen für Computerbenutzer

In den letzten Jahren hat die medizinische Erforschung berufsbedingter Verletzungen normale, scheinbar harmlose Tätigkeiten als mögliche Ursache einer großen Bandbreite an Beschwerden identifiziert, die in ihrer Gesamtheit als Repetitive Stress Injuries (RSI, Beschwerden durch sich wiederholende Belastungen) bzw. Cumulative Trauma Disorders (CTD, kumulative traumatische Leiden) bezeichnet werden. Die mittlerweile gewonnene Erkenntnis lautet, dass jede sich wiederholende Bewegung zu diesen gesundheitlichen Problemen beitragen kann. Als Computerbenutzer können Sie dieser Gefahr ebenfalls ausgesetzt sein.

Indem Sie darauf achten, wie Sie Ihre Arbeit ausführen, Ihren Computer und Ihr Telefon verwenden, Sport treiben sowie Arbeiten im Haushalt erledigen, können Sie feststellen, welche Tätigkeiten diese hervorrufen. Wenden Sie sich umgehend an einen Arzt, falls Schmerzen, Schwellungen, Taubheitsgefühle oder Schwächungen in den Handgelenken bzw. Händen (insbesondere im Schlaf) auftreten. Diese Symptome können darauf hindeuten, dass sich bei Ihnen Beschwerden durch sich wiederholende Belastungen entwickeln, die unmittelbar medizinisch behandelt werden müssen. Wenden Sie sich für weitergehende Informationen an Ihren Arzt.

## Technischer Support

Alle registrierten Benutzer von Kensington-Produkten erhalten technische Unterstützung. Mit Ausnahme von Gesprächsgebühren bzw. eventuellen Ferngesprächsgebühren entstehen keine Kosten für die technische Unterstützung. Die Kontaktinformationen zur technischen Unterstützung sind der Rückseite dieser Bedienungsanleitung zu entnehmen.

## Hinweise zur technischen Unterstützung

- Viele Probleme lassen sich bereits mithilfe der „Häufig gestellten Fragen“ (Frequently Asked Questions, (FAQ)) im Unterstützungsbereich auf der Kensington-Website lösen: [www.support.kensington.com](http://www.support.kensington.com).
- Benutzen Sie für Anrufe ein Telefon, von dem Sie Zugriff auf Ihren Computer haben
- Bereiten Sie folgende Informationen vor:
  - Name, Anschrift, Telefonnummer
  - Bezeichnung des Kensington-Produkts
  - Hersteller und Modell des Computers
  - Systemsoftware und Version
  - Symptome des Problems und Ursachen

### 5 JAHRE BESCHRÄNKTE GARANTIE

Die KENSINGTON COMPUTER PRODUCTS GROUP („KENSINGTON“) garantiert für dieses Produkt für die Dauer von fünf Jahren ab Kaufdatum Mängelfreiheit unter normalen Einsatz- und Wartungsbedingungen. KENSINGTON hat die Möglichkeit, die von dieser beschränkten Garantie abgedeckte Einheit zu reparieren oder auszutauschen. Bitte bewahren Sie die Rechnung als Beleg für das Kaufdatum auf. Dies ist für eventuelle Garantieansprüche erforderlich. Pour que la présente garantie limitée soit valable, le produit devra être manipulé et utilisé comme indiqué dans les instructions fournies avec la présente garantie. Cette garantie limitée ne couvre pas les dommages dus à un accident, à une mauvaise utilisation, à un abus ou à une négligence. Elle n'est valide que si le produit est utilisé sur l'ordinateur ou le système spécifié sur la boîte du produit. Veuillez consulter les détails sur la boîte du produit ou appeler le service d'assistance technique KENSINGTON.

### HAFTUNGSAUSSCHLUSS

ABGESEHEN VON DEN HIER BESCHRIEBENEN BESCHRÄNKTEN GARANTIELEISTUNGEN ÜBERNIMMT KENSINGTON IM RAHMEN DER GELTENDEN GESETZLICHEN BESTIMMUNGEN KEINERLEI WEITERE EXPLIZITE ODER IMPLIZITE HAFTUNG. DIES ERSTRECKT SICH AUCH AUF JEGLICHE HAFTUNG BEZÜGLICH DER HANDELBARKEIT UND/ODER DER EIGNUNG FÜR BESTIMMTE ZWECKE. IM RAHMEN JEDLICHER IMPLIZITER HAFTUNG, DIE DESSEN UNGEACHTET AUS GESETZLICHEN VORSCHRIFTEN BESTEHT, BESCHRÄNKEN SICH DIESE GARANTIELEISTUNGEN AUF DIE FÜNFJÄHRIGE DAUER DIESER GARANTIE. BESTIMMTE LÄNDER LASSEN DIE BESCHRÄNKUNG HINSICHTLICH DES GEWÄHRLEISTUNGSZEITRAUMS NICHT ZU, SODASS DIE OBEN GENANNTEN EINSCHRÄNKUNGSKLAUSELN FÜR SIE MÖGLICHERWEISE NICHT RELEVANT SIND.

### HAFTUNGSBESCHRÄNKUNG

IHRE RECHTE BESCHRÄNKEN SICH AUF DIE REPARATUR ODER DEN ERSATZ DIESES PRODUKTS IM LIEFERZUSTAND. KENSINGTON ÜBERNIMMT KEINE HAFTUNG FÜR JEGLICHE SPEZIELLE, BEILÄUFIG ENTSTANDENE ODER FOLGESCHÄDEN, INKLUSIVE, ABER NICHT BESCHRÄNKT AUF, ERTRAGSEINBUSSEN, GEWINNEINBUSSEN, EINSCHRÄNKUNGEN BEI DER VERWENDUNG DER SOFTWARE, VERLUST ODER WIEDERHERSTELLUNG VON DATEN, KOSTEN FÜR ERSATZEINRICHTUNGEN, AUSFALLZEITEN, SACHSCHÄDEN UND FORDERUNGEN DRITTER, INFOLGE VON U. A. AUS DER GARANTIE ERWACHSENDEN, VERTRAGLICHEN, GESETZLICHEN ODER SCHADENERSATZRECHTLICHEN WIEDERHERSTELLUNGSANSPRÜCHEN. UNGEACHTET ANDERER BESCHRÄNKTER ODER PER GESETZ IMPLIZITER GARANTIEBESTIMMUNGEN ODER FÜR DEN FALL, DASS DIE BESCHRÄNKTE GEWÄHRLEISTUNG NICHT GILT, BESCHRÄNKT SICH DER HAFTUNGSUMFANG VON KENSINGTON AUF DEN KAUFPREIS DES PRODUKTS. IN EINIGEN LÄNDER IST DER AUSSCHLUSS ODER DIE BESCHRÄNKUNG VON BEILÄUFIG ENTSTANDENEN SCHÄDEN ODER FOLGESCHÄDEN NICHT ZULÄSSIG. IN DIESEM FALL GELTEN DIE DAVON BETROFFENEN EINSCHRÄNKUNGEN ODER AUSSCHLÜSSE NICHT. DIESE GARANTIE GEWÄHRT IHNEN BESTIMMTE RECHTE; WEITERE ZUSÄTZLICHE RECHTE KÖNNEN ZWISCHEN BUNDESSTAATEN UND PROVINZEN ABWEICHEN.

### TECHNISCHE RF-SPEZIFIKATIONEN

Betriebsfrequenz: 2,402-2,474 GHz

### FCC-BESTIMMUNGEN ZU FUNKFREQUENZSTÖRUNGEN

Hinweis: Dieses Gerät erfüllt den Tests zufolge die Auflagen von digitalen Geräten der Klasse B entsprechend Part 15 der FCC-Vorschriften. Ziel dieser Vorschriften ist es, ungünstige Interferenzen in gebäudeinternen Installationen möglichst zu vermeiden. Das Gerät erzeugt, verwendet und sendet u. U. Funkfrequenzenergie. Bei unsachgemäßer Installation und Verwendung können Störungen auftreten.

In Einzelfällen sind Störungen jedoch generell nicht auszuschließen. Wenn das Gerät ein- und ausgeschaltete Einrichtungen stört, sollte der Anwender eine oder mehrere der folgenden Gegenmaßnahmen vornehmen:

- Ausrichtungsänderung oder Ortsänderung der Empfangsantenne
- Entfernungänderung zwischen Gerät und Empfänger
- Befragen des Händlers oder eines erfahrenen Funk-/TV-Technikers
- Umstecken des Geräts in eine andere Steckdose als die des Empfängers.

**ÄNDERUNGEN:** Nicht ausdrücklich durch Kensington genehmigte Änderungen können die Betriebszulassung des Geräts gemäß den FCC-Vorschriften ungültig werden lassen und müssen unterbleiben.

**GESCHIRMTE KABEL:** Entsprechend den FCC-Vorschriften sind alle Verbindungen zu anderen Geräten mit einem Kensington-Gerät ausschließlich über die mitgelieferten geschirmten Kabel vorzunehmen.

### FCC-KONFORMITÄTSEKKLÄRUNG

Dieses Produkt erfüllt die Auflagen gemäß Part 15 der FCC-Vorschriften. Der Betrieb erfolgt unter Einhaltung von zwei Bedingungen: (1) Das Gerät darf keine ungünstigen Interferenzen verursachen und (2) das Gerät muss alle eingehenden Interferenzen tolerieren, dies gilt auch für Interferenzen, die Betriebsstörungen verursachen. Gemäß Abschnitt 2.909 der FCC-Vorschriften ist die Kensington Computer Products Group, 333 Twin Dolphin Drive, Sixth Floor, Redwood Shores, CA 94065, USA, 800-535-4242, für das Gerät verantwortlich.

### INDUSTRY CANADA-KONFORMITÄT

Dieses Gerät erfüllt den Tests zufolge die in RSS-210 festgelegten Auflagen. Der Betrieb erfolgt unter Einhaltung der folgenden zwei Bedingungen: (1) Das Gerät darf keine Interferenzen verursachen und (2) das Gerät muss alle eingehenden Interferenzen tolerieren, dies gilt auch für Interferenzen, die Betriebsstörungen des Geräts verursachen. Dieses digitale Gerät der Klasse [B] erfüllt die Auflagen des kanadischen ICES-003.

### CE-KONFORMITÄTSEKKLÄRUNG

Kensington erklärt, dass dieses Produkt die wesentlichen Anforderungen und andere zutreffende Bestimmungen der geltenden EC-Vorschriften erfüllt. Für Europa finden Sie evtl. eine Kopie der Konformitätserklärung für dieses Produkt, indem Sie unter [www.support.kensington.com](http://www.support.kensington.com) auf den Link 'Compliance Documentation' klicken.

### SICHERHEITSEKKLÄRUNG FÜR LASER KLASSE 1

Dieses Lasergerät entspricht dem internationalen Standard IEC 60825-1: 2001-08 als Laserprodukt der Klasse 1 sowie 21 CFR 1040.10 und 1040.11 mit Ausnahme der Abweichungen gemäß „Laser Notice“ Nr. 50 vom Juli 2001:

1. Emission eines parallelen Infrarotstrahls (nicht sichtbar)
2. Leistung nicht höher als 716 Mikrowatt CW, Wellenlänge 832-865 Nanometer
3. Betriebstemperatur zwischen 0 °C (32 °F) und 40 °C (104 °F).

Bei normalem Gebrauch geht von diesem Laserprodukt der Klasse 1 keine Gefahr aus. Der Laserstrahl (der für das menschliche Auge unsichtbar von der Unterseite der Maus ausgeht), sollte jedoch nicht auf die Augen gerichtet werden.)

**WARNUNG:** Dieses Gerät enthält keine wartungsbedürftigen Teile. Die Verwendung anderer als der hier angegebenen Bedienelemente, Einstellungen oder Verfahrensabläufe kann zur Freisetzung schädlicher Strahlung führen.

### RICHTLINIEN ZUR SICHEREN VERWENDUNG

1. Wenn das Gerät nicht korrekt funktioniert und die üblichen Fehlerbehebungsmaßnahmen durch den Kunden keinen Erfolg bewirken, schalten Sie das Gerät aus und wenden Sie sich an den Kundendienst von Kensington. [www.support.kensington.com](http://www.support.kensington.com).
2. Nehmen Sie das Produkt nicht auseinander und setzen Sie das Produkt weder Nässe noch Feuchtigkeit aus. Verwenden Sie das Produkt nur, wenn die Betriebstemperatur im zulässigen Bereich (0 °C (32 °F) bis 40 °C (104 °F)) liegt.
3. Liegt die Umgebungstemperatur außerhalb des zulässigen Bereichs, schalten Sie das Gerät aus und warten Sie, bis die Betriebstemperatur sich im zulässigen Bereich stabilisiert hat.

### INFORMATIONEN FÜR EU-MITGLIEDSSTAATEN

 Die Verwendung des Symbols gibt an, dass dieses Produkt nicht als Hausmüll behandelt werden darf. Durch das Sicherstellen der korrekten Beseitigung dieses Produkts tragen Sie dazu bei, mögliche negative Auswirkungen auf die Umwelt und die Gesundheit von Menschen zu vermeiden, die anderenfalls bei ungeeigneter Beseitigung dieses Produkts hervorgerufen werden können. Detaillierte Informationen zur Wiederverwertung dieses Produkts erhalten Sie bei den örtlichen Behörden, bei dem für Ihren Wohnsitz zuständigen Wertstoffverwerter bzw. dem Geschäft, in dem Sie dieses Produkt erworben haben.

Kensington und ACCO sind registrierte Handelsmarken von ACCO Brands. SlimBlade ist eine Handelsmarke von ACCO Brands. The Kensington Promise ist eine Servicemarke von ACCO Brands. Alle anderen Handelsmarken sind Eigentum der jeweiligen Unternehmen. Patente angemeldet.

©2007 Kensington Computer Products Group, ein Bereich von ACCO Brands. Die unerlaubte Vervielfältigung, Duplizierung oder eine andere Form der Reproduktion von Inhalten hieraus ist ohne schriftliche Genehmigung durch die Kensington Technology Group untersagt.

Alle Rechte vorbehalten. 4/07

## Compatibiliteit

- Windows® XP- en Windows Vista™-besturingssystemen
- Mac® OS X, versies 10.2.8 of hoger

## Tilt-/scrollfunctionaliteit

Deze muis heeft een scrollwiel met horizontale tiltfunctionaliteit als u een pc met Windows XP of Windows Vista gebruikt, of een Mac met het Tiger-besturingssysteem. De standaard scrollwiel functies zijn als volgt:

- scrollwiel (muismodus): verticaal scrollen
- scrollwiel (presentatiemodus): snel vooruit/terug in de presentatie scrollen
- links-/rechtstilt van het scrollwiel (muismodus): horizontaal scrollen
- links-/rechtstilt van het scrollwiel (presentatiemodus): geen functie

\* De tilt-/scrollfunctie werkt alleen in Microsoft Office (basisversie) 2003/2007, Internet Explorer® en PowerPoint® onder het Windows XP- en Windows Vista-besturingssysteem.

## Stappen voor het opsporen van veelvoorkomende problemen

1. Verwijder de ontvanger en plaats deze vervolgens opnieuw.
2. Plaats nieuwe batterijen in de muis.
3. Test het apparaat op een andere poort of computer.
4. Bepaalde oppervlakken, waaronder reflecterende oppervlakken zoals glas of spiegels, “verwarren” de sensor. Hierdoor werkt het product niet optimaal op glazen of spiegelende oppervlakken. De sensor dient correct te functioneren op alle andere oppervlakken.

## BELANGRIJK: Gezondheidsinformatie voor computergebruikers

In recente jaren zijn bij medisch onderzoek naar beroepsziekten en -letsel normale, ogenschijnlijk onschuldige handelingen naar voren gekomen die nu worden aangemerkt als de mogelijke oorzaak van een grote verscheidenheid aan problemen die alle worden aangeduid onder de noemer Repetitive Stress Injuries (RSI) of Cumulative Trauma Disorders (CTD). Men onderkent nu dat dergelijke zich herhalende bewegingen mogelijk bijdragen aan deze gezondheidsproblemen. Ook als computergebruiker loopt u mogelijk een risico.

Door aandacht te besteden aan de manier waarop u uw werk verricht, uw computer en telefoon gebruikt, aan sport doet en in en om het huis werkt, kunt u zelf vormen van gedrag onderkennen, die voor u een risico inhouden. Als u (met name tijdens uw slaap) last hebt van pijn, zwellingen, gevoelloosheid of zwakte in uw polsen of handen, dient u onmiddellijk een arts te raadplegen. Deze symptomen kunnen erop duiden dat u (bijna) RSI-letsel hebt dat onmiddellijk medische aandacht behoeft. Raadpleeg uw arts voor meer gedetailleerde informatie.

## Technische ondersteuning

Technische ondersteuning is beschikbaar voor alle geregistreerde gebruikers van Kensington-producten. Technische ondersteuning is gratis, met uitzondering van de kosten van interlokale of internationale telefoongesprekken (indien van toepassing). Contactinformatie voor technische ondersteuning treft u aan op de achterzijde van deze handleiding.

## Tips voor technische ondersteuning

- Voor een antwoord op een eventueel probleem kunt u terecht in de sectie Frequently Asked Questions (FAQ) in het gedeelte Support van de Kensington-website: [www.support.kensington.com](http://www.support.kensington.com).
- Als u opbelt, dient u tevens toegang tot uw computer te hebben
- Zorg ervoor dat u de volgende informatie bij de hand hebt:
  - Naam, adres en telefoonnummer
  - De naam van het Kensington-product
  - Merk en type computer
  - Uw systeemsoftware en versie
  - Symptomen van het probleem en de oorzaak ervan

### VIJF JAAR BEPERKTE GARANTIE

KENSINGTON COMPUTER PRODUCTS GROUP (“KENSINGTON”) garandeert gedurende vijf jaar na datum van aanschaf dat dit product bij normaal gebruik vrij is van defecten in materiaal en uitvoering. KENSINGTON heeft de keuze om het onder deze beperkte garantie vallende defecte apparaat te repareren of te vervangen. Bewaar de kassabon of factuur met datum als bewijs van de datum van aankoop. Wellicht hebt u dit nodig voor service op basis van deze garantie. Voor de geldigheid van deze garantie moet het product zijn gehanteerd en gebruikt overeenkomstig de bij deze beperkte garantie behorende instructies. Deze beperkte garantie dekt geen eventuele schade als gevolg van een ongeluk, verkeerd of onjuist gebruik, of nalatigheid. Deze beperkte garantie is alleen geldig als het product wordt gebruikt in combinatie met de apparatuur die is aangegeven op de verpakking van het product. Lees de gegevens op de verpakking of neem contact op met de afdeling Technische ondersteuning van KENSINGTON.

### AFWIJZING VAN GARANTIE

MET UITZONDERING VAN DE IN DIT DOCUMENT REEDS VERSTREKTE GARANTIE EN BINNEN DE BEPERKINGEN VAN DE WET, WIJST KENSINGTON ALLE GARANTIES, EXPLICIET OF IMPLICIET, AF, INCLUSIEF ALLE GARANTIES TEN AANZIEN VAN VERKOOPBAARHEID EN/OF GESCHIKTHEID VOOR EEN BEPAALD DOEL. INZOVERRE DAT ENIGE IMPLICIETE GARANTIES TOCH VAN RECHTSWEGE BESTAAN, WORDEN DERGELIJKE GARANTIES BEPERKT TOT DE DUUR VAN VIJF JAAR VAN DE ONDERHAVIGE GARANTIE. BEPAALDE STATEN OF LANDEN STAAN GEEN BEPERKING TOE VAN DE DUUR VAN EEN IMPLICIETE GARANTIE, WAARDOOR DE BOVENSTAANDE BEPERKING MOGELIJK NIET OP U VAN TOEPASSING IS.

### BEPERKING VAN AANSPRAKELIJKHEID

REPARATIE OF VERVANGING VAN DIT PRODUCT ZOALS HIERIN IS VOORZIEN, IS UW ENIGE RECHT ALS CONSUMENT. KENSINGTON IS NIET AANSPRAKELIJK VOOR ENIGE BIJZONDERE, INCIDENTELE OF VERVOLGSCHADE, INCLUSIEF DOCH NIET BEPERKT TOT DERVING VAN INKOMSTEN, DERVING VAN WINSTEN, VERLIES VAN GEBUIK VAN SOFTWARE, VERLIES OF HERSTEL VAN GEGEVENS, HUUR OF VERVANGING VAN APPARATUUR, UITVALTIJD, SCHADE AAN EIGENDOM EN CLAIMS VAN DERDEN, WELKE KUNNEN VOORTVLOEIEN UIT ENIGE THEORETISCHE BENADERING VAN HERSTEL, WAARONDER DIE MET BETREKKING TOT GARANTIE, CONTRACT, DE WET OF ONRECHTMATIGE DAAD. NIET TEGENSTAANDE DE GELDIGHEIDSDUUR VAN ENIGE BEPERKTE GARANTIE OF ENIGE GARANTIE OP BASIS VAN DE WET, OF INDIEN ENIGE BEPERKTE GARANTIE NIET VOLDOET AAN HAAR EIGENLIJKE DOEL, ZAL DE GEHELE AANSPRAKELIJKHEID VAN KENSINGTON NIMMER MEER BEDRAGEN DAN DE AANSCHAFPRIJS VAN DIT PRODUCT. BEPAALDE LANDEN EN STATEN STAAN GEEN UITSLUITING OF BEPERKING TOE VAN INCIDENTELE OF VERVOLGSCHADE, WAARDOOR DE BOVENVERNOEMDE BEPERKING OF UITSLUITING MOGELIJK NIET OP U VAN TOEPASSING IS. DEZE GARANTIE BIJDT U SPECIFIEKE WETTELIJKE RECHTEN, TERWIJL U TEVENS MOGELIJKE ANDERE RECHTEN GENIET, DIE VERSCHILLEN VAN LAND TOT LAND EN VAN REGIO TOT REGIO.

### TECHNISCHE SPECIFICATIES RADIOFREQUENTIE (RF)

Bedrijfsfrequentie: 2,402-2,474 GHz



#### FEDERAL COMMUNICATIONS COMMISSION RADIO FREQUENCY INTERFERENCE STATEMENT (FCC - VERKLARING OVER INTERFERENTIE VAN RADIOFREQUENTIE)

Opmerking: Dit apparaat is getest en in overeenstemming bevonden met de beperkingen van digitaal apparaat van Klasse B, zulks ingevolge Deel 15 van de FCC-voorschriften. Deze beperkingen zijn ontwikkeld om een redelijke mate van bescherming te bieden tegen schadelijke interferentie bij installatie in een huiselijke omgeving. Door deze apparatuur wordt radiofrequentie-energie voortgebracht en verbruikt, en kan dit type energie worden uitgestraald. Als de apparatuur niet volgens de instructies wordt geïnstalleerd en gebruikt, kan deze schadelijke radiostoring veroorzaken. Er is echter geen garantie dat de storing niet zal optreden in een specifieke configuratie. Als deze apparatuur schadelijke radio- of tv-storing veroorzaakt (u kunt dit controleren door de apparatuur in en uit te schakelen) adviseren we u een of meer van de volgende maatregelen uit te voeren:

- Verplaats de ontvangstantenne of wijzig de richting ervan.
- Vergroot de afstand tussen het apparaat en de ontvanger.
- Neem contact op met de leverancier of een ervaren radio-/tv-technicus voor assistentie.
- Sluit het apparaat aan op een stopcontact dat zich op een ander circuit dan de ontvanger bevindt.

WIJZIGINGEN: Wijzigingen die niet expliciet zijn goedgekeurd door Kensington, kunnen het recht van de gebruiker volgens de FCC-voorschriften om dit apparaat te bedienen, nietig maken en dienen dan ook niet te worden aangebracht.

AFGESCHERMEDE KABELS: Volgens de FCC-voorschriften moet de aansluiting op apparatuur met behulp van een Kensington-invoerapparaat bestaan uit de meegeleverde afgeschermd kabel.

#### FCC-CONFORMITEITSVERKLARING

Dit product voldoet aan de eisen van Deel 15 van de FCC-richtlijnen. Het gebruik is onderworpen aan de volgende twee voorwaarden: (1) Het apparaat mag geen schadelijke radiostoring veroorzaken en (2) het apparaat moet alle ontvangen radiostoringen accepteren, inclusief radiostoring die de werking kan verstoren. Zoals bepaald in sectie 2.909 van de FCC-voorschriften ligt de verantwoordelijkheid voor dit apparaat bij Kensington Computer Products Group, 333 Twin Dolphin Drive, Sixth Floor, Redwood Shores, CA 94065, VS, +1-800-535-4242.

#### CONFORMITEIT MET INDUSTRY CANADA

Dit apparaat is getest en in overeenstemming bevonden met de limieten die staan aangegeven in RSS-210. Het gebruik is onderworpen aan de volgende twee voorwaarden: (1) Het apparaat mag geen radiostoring veroorzaken en (2) het apparaat moet alle radiostoringen accepteren, inclusief radiostoring die de werking van het apparaat kan verstoren. Dit digitale apparaat van Klasse [B] voldoet aan de Canadese norm ICES-003.

#### CE-VERKLARING VAN CONFORMITEIT

Kensington verklaart dat dit product voldoet aan de essentiële vereisten en overige relevante bepalingen van de van toepassing zijnde EC-richtlijnen. In Europa is de conformiteitsverklaring voor dit product verkrijgbaar via de koppeling 'Compliance Documentation' op [www.support.kensington.com](http://www.support.kensington.com).

#### VEILIGHEIDSVERKLARING KLASSE-I-LASERS

Dit laserapparaat voldoet aan de internationale norm IEC 60825-1: 2001-08, klasse-1-laserproduct en voldoet tevens aan de normen 21 CFR 1040.10 en 1040.11, met uitzondering van de afwijking volgens het voorschrift "Notice No. 50" van 7/2001:

1. Emissie van een parallelle bundel voor de gebruiker onzichtbaar infraroodlicht
2. Maximaal vermogen van 716 microwatt CW, met een golflengtebereik van 832-865 nanometer
3. Bedrijfstemperatuur tussen 0 °C (32 °F) en 40 °C (104 °F).

Hoewel de Klasse-1-laser in dit product bij normaal gebruik veilig is, mag de laserstraal (die voor het menselijk oog onzichtbaar is, maar wordt uitgestraald vanaf de onderzijde van de muis) niet op iemands ogen worden gericht.

**LET OP!** Dit apparaat heeft geen onderhoudsgevoelige onderdelen. Gebruik van andere bedieningsinstrumenten, prestaties of procedures dan die welke hierin staan aangegeven, kan leiden tot gevaarlijke of op straling gebaseerde blootstelling.

#### VEILIGHEIDS- EN GEBRUIKSRICHTLIJNEN

1. Bij afwezigheid van de juiste werking als de klant er niet in slaagt om de problemen op te sporen, dient u het apparaat uit te schakelen en de afdeling Technische ondersteuning van Kensington te bellen. [www.kensington.com](http://www.kensington.com).
2. Haal het product niet uit elkaar of stel het niet bloot aan vloeistoffen, luchtvochtigheid, vocht of temperaturen buiten het aangegeven bereik van 0 °C (32 °F) tot 40 °C (104 °F).
3. Als uw product wordt blootgesteld aan lagere of hogere temperaturen, schakelt u het apparaat uit en laat u de temperatuur terugkeren naar de normale bedrijfstemperatuur.

#### INFORMATIE UITSLUITEND VOOR LIDSTATEN VAN DE EU

Het gebruik van het pictogram geeft aan dat dit product niet als huishoudelijk afval mag worden behandeld. Door dit product op de juiste wijze weg te werpen, helpt u mogelijke negatieve gevolgen voor het milieu en de volksgezondheid te voorkomen, die anders mogelijk worden veroorzaakt door een onjuiste afvalverwerking van dit product. Neem voor meer gedetailleerde informatie over het recyclen van dit product contact op met de afvalverwerking in uw woonplaats, de dienst voor verwerking van huishoudelijk afval of de winkel waar u dit product hebt aangeschaft.

Kensington en ACCO zijn gedeponeerde handelsmerken van ACCO Brands. SlimBlade is een handelsmerk van ACCO Brands. The Kensington Promise is een servicemerk van ACCO Brands. Alle andere handelsmerken zijn eigendom van hun respectieve eigenaars. Patentaanvragen ingediend.

© 2007 Kensington Computer Products Group, a division of ACCO Brands. Elke ongeautoriseerde vorm van kopiëren, dupliceren en overige reproductie van deze informatie is verboden als hiervoor geen schriftelijke toestemming is verleend door Kensington Computer Products Group.

Alle rechten voorbehouden. 4/07

## Italiano

### Compatibilità

- Sistemi operativi Windows® XP e Windows Vista™
- Mac® OS X versione 10.2.8 o successive

### Funzionalità della rotella di scorrimento multidirezionale

Questo mouse dispone di una rotella di scorrimento con la funzionalità di inclinazione orizzontale se si utilizza un PC con Windows XP o Windows Vista oppure un Mac con Mac OS Tiger. Le funzioni predefinite della rotella di scorrimento sono descritte di seguito:

- rotella di scorrimento (modalità mouse): scorrimento verticale
- rotella di scorrimento (modalità di presentazione): scorre rapidamente la presentazione indietro/avanti
- inclinazione sinistra/destra della rotella di scorrimento (modalità mouse): scorrimento orizzontale
- inclinazione sinistra/destra della rotella di scorrimento (modalità di presentazione): nessuna funzione

\* Lo scorrimento multidirezionale funziona solo con Microsoft Office (Basic) 2003/2007, Internet Explorer® e PowerPoint® con i sistemi operativi Windows XP e Windows Vista.

### Passaggi per la risoluzione dei problemi comuni

1. Scollegare e ricollegare il ricevitore.
2. Installare nuove batterie nel mouse.
3. Verificare il funzionamento della periferica su un'altra porta o su un altro computer.
4. Alcune superfici possono "ingannare" il sensore, ad esempio superfici riflettenti quali vetro o specchi, pertanto il prodotto non funziona su questi tipi di superficie, mentre dovrebbe funzionare correttamente su tutte le altre.

### IMPORTANTE: informazioni per la salute degli utenti di computer

Negli ultimi anni, l'interesse dei medici per le malattie professionali ha individuato in alcune attività normali e apparentemente innocue la causa potenziale di una vasta gamma di problemi denominati collettivamente lesioni da sforzo ripetitivo (RSI, Repetitive Stress Injuries) o disordini da microtrauma ripetuto (CTD, Cumulative Trauma Disorders). È ormai accertato che qualsiasi movimento ripetitivo può contribuire all'insorgenza di questi problemi di salute. Tutti gli utenti di computer sono potenzialmente a rischio.

Prestando attenzione al modo in cui si svolge il proprio lavoro, si utilizza il computer e il telefono, si praticano gli sport e si svolgono i lavori domestici, è possibile individuare i comportamenti a rischio. In caso di dolore, gonfiore, intorpidimento o debolezza ai polsi o alle mani (soprattutto durante il sonno), contattare immediatamente il proprio medico. Questi sintomi potrebbero indicare lo sviluppo di una lesione da sforzo ripetitivo che richiede un intervento immediato. Per informazioni più dettagliate, consultare il proprio medico.

## Supporto tecnico

Per tutti gli utenti registrati dei prodotti Kensington è disponibile il supporto tecnico. Il servizio è gratuito salvo il costo della telefonata e l'addebito delle tariffe telefoniche interurbane, ove applicabili. Sul retro di queste istruzioni sono riportate le informazioni per contattare il servizio di supporto tecnico.

## Suggerimenti per il supporto tecnico

- La soluzione al proprio problema potrebbe essere elencata nella sezione Frequently Asked Questions (FAQs) dell'area Support del sito Web di Kensington [www.support.kensington.com](http://www.support.kensington.com).
- Chiamare da un telefono posto vicino al computer.
- Prepararsi a fornire le informazioni seguenti:
  - nome, indirizzo e numero di telefono
  - nome del prodotto Kensington
  - marca e modello del computer
  - sistema operativo e versione
  - sintomi e causa del problema

### GARANZIA LIMITATA DI CINQUE ANNI

KENSINGTON COMPUTER PRODUCTS GROUP ("KENSINGTON") garantisce i propri prodotti da difetti di materiale e manodopera in situazioni di uso normale per cinque anni dalla data di acquisto originale. KENSINGTON può, a propria discrezione, riparare o sostituire l'unità difettosa coperta dalla presente garanzia. Conservare lo scontrino come prova della data di acquisto, da utilizzare per qualsiasi servizio di garanzia. Per la validità della garanzia limitata è necessario che il prodotto sia stato maneggiato e utilizzato nelle modalità indicate nelle istruzioni accluse. La presente garanzia limitata non copre eventuali danni dovuti a incidenti, uso errato o improprio o negligenza. La garanzia limitata è valida solo se il prodotto viene utilizzato con le apparecchiature specificate sulla confezione. Per ulteriori informazioni, fare riferimento alle indicazioni riportate sulla confezione o contattare il servizio di supporto tecnico KENSINGTON.

### ESCLUSIONE DI GARANZIA

TRANNE PER LA GARANZIA LIMITATA QUI FORNITA, NELLA MISURA CONSENTITA DALLA LEGGE, KENSINGTON ESCLUDE TUTTE LE GARANZIE, ESPRESSE O IMPLICITE, COMPRESSE TUTTE LE GARANZIE DI COMMERCIALITÀ E/O IDONEITÀ A SCOPI PARTICOLARI. NEL CASO IN CUI LA LEGGE IN VIGORE IMPONGA GARANZIE IMPLICITE, TALI GARANZIE SONO LIMITATE ALLA DURATA DELLA PRESENTE GARANZIA, PARI A CINQUE ANNI. ALCUNE GIURISDIZIONI NON CONSENTONO LIMITAZIONI SULLA DURATA DI UNA GARANZIA IMPLICITA, QUINDI È POSSIBILE CHE LE SUDEPTE LIMITAZIONI NON SIANO APPLICABILI NEL PROPRIO PAESE.

### LIMITI DI RESPONSABILITÀ

LA RIPARAZIONE O LA SOSTITUZIONE DEL PRODOTTO NEI TERMINI QUI DESCRITTI È L'UNICO ED ESCLUSIVO RIMEDIO DISPONIBILE PER IL CLIENTE. KENSINGTON NON SARÀ RESPONSABILE IN CASO DI DANNI PARTICOLARI, INCIDENTALI O INDIRETTI, COMPRESI, MA NON SOLO, PERDITA DI GUADAGNI O PROFITTI, MANCATO UTILIZZO DEL SOFTWARE, PERDITA O RECUPERO DI DATI, NOLEGGIO DI ATTREZZATURE SOSTITUTIVE, TEMPO DI INATTIVITÀ, DANNI A PROPRIETÀ E RICHIESTE DI INDENNIZZO DA PARTE DI TERZI DERIVANTI DA QUALSIASI IPOTESI DI RECUPERO, COMPRESI GARANZIA, CONTRATTO, REGOLAMENTI O ATTI ILLECITI. A PRESCINDERE DAI TERMINI DI QUALSIASI GARANZIA LIMITATA O IMPLICITA PER LEGGE, O NEL CASO IN CUI UNA GARANZIA LIMITATA NON SODDISFI IL PROPRIO SCOPO ESSENZIALE, LA RESPONSABILITÀ DI KENSINGTON NON SARÀ MAI SUPERIORE AL PREZZO DI ACQUISTO DEL PRODOTTO. ALCUNE GIURISDIZIONI NON CONSENTONO L'ESCLUSIONE O LA LIMITAZIONE DI RESPONSABILITÀ PER DANNI INCIDENTALI O INDIRETTI, QUINDI È POSSIBILE CHE LA SUDETTA LIMITAZIONE O ESCLUSIONE NON SIA APPLICABILE NEL PROPRIO PAESE. QUESTA GARANZIA CONFERISCE AL CLIENTE DIRITTI LEGALI SPECIFICI. È POSSIBILE GODERE ANCHE DI ALTRI DIRITTI, VARIABILI A SECONDA DELLA GIURISDIZIONE.

### SPECIFICHE TECNICHE DI RADIOFREQUENZA

Frequenza operativa: da 2,402 a 2,474 GHz

### AVVISO SULLE INTERFERENZE RADIO DELLA FEDERAL COMMUNICATIONS COMMISSION (FCC)

Nota: questo apparecchio è stato sottoposto a test ed è risultato conforme ai limiti dei dispositivi digitali di Classe B, ai sensi della Parte 15 delle norme FCC. Tali limiti sono progettati per fornire un'adeguata protezione da interferenze dannose in un ambiente residenziale. Questo dispositivo genera, utilizza e può emettere onde radio e, se non installato e utilizzato in conformità con le istruzioni, potrebbe causare interferenze dannose alle comunicazioni radio. Non è comunque garantito che tali interferenze non possano verificarsi con installazioni particolari. Se il dispositivo causa interferenze dannose alla ricezione dei programmi radiofonici o televisivi, è possibile verificarle adottando una o più misure indicate di seguito:

- cambiare l'orientamento o la posizione dell'antenna ricevente;
- allontanare il dispositivo dal ricevitore;
- contattare il rivenditore o un tecnico specializzato in sistemi radiotelevisivi;
- collegare il dispositivo a una presa su un circuito diverso da quello a cui è collegato il ricevitore.

**MODIFICHE:** qualsiasi modifica non espressamente approvata da Kensington può invalidare il diritto del cliente all'utilizzo del dispositivo in conformità con le norme FCC e non deve essere apportata.

**CAVI SCHERMATI:** per la conformità ai requisiti FCC, tutte le connessioni ad apparecchiature che utilizzino una periferica di input Kensington devono essere effettuate utilizzando esclusivamente i cavi schermati acclusi.

### DICHIARAZIONE DI CONFORMITÀ FCC

Il prodotto è conforme alla Parte 15 delle norme FCC. Il funzionamento del dispositivo è soggetto a due condizioni: (1) il dispositivo non può causare interferenze dannose e (2) il dispositivo deve accettare eventuali interferenze in ricezione, incluse quelle che potrebbero causarne un funzionamento indesiderato. Come stabilito dalla Sezione 2.909 delle norme FCC, la parte responsabile di questo dispositivo è Kensington Computer Products Group, 333 Twin Dolphin Drive, Sixth Floor, Redwood Shores, CA 94065, USA, +1 800-535-4242.

### CONFORMITÀ IC

Il prodotto è stato testato e risulta conforme ai limiti indicati da RSS-210. Il funzionamento del dispositivo è soggetto alle due seguenti condizioni: (1) il dispositivo non può causare interferenze e (2) il dispositivo deve accettare eventuali interferenze, incluse quelle che potrebbero causarne un funzionamento indesiderato.

Questa apparecchiatura di Classe [B] è conforme alla normativa canadese ICES-003.

### DICHIARAZIONE DI CONFORMITÀ CE

Kensington dichiara che questo prodotto è conforme ai requisiti essenziali e alle disposizioni delle direttive CE applicabili. Per una copia della Dichiarazione di conformità per l'Europa fare clic sul collegamento 'Compliance Documentation' all'indirizzo [www.support.kensington.com](http://www.support.kensington.com).

### DICHIARAZIONE DI SICUREZZA DEI DISPOSITIVI LASER DI CLASSE 1

Questo dispositivo laser è conforme allo standard internazionale IEC 60825-1: 2001-08, prodotto laser di classe 1 nonché agli standard 21 CFR 1040.10 e 1040.11 ad eccezione delle differenze previste dalla Laser Notice numero 50 di luglio del 2001:

1. emissione di un raggio parallelo di luce infrarossa non visibile all'utente
2. potenza massima di 716 microwatt CW, intervallo della lunghezza d'onda compreso tra 832 e 865 nanometri
3. temperatura di esercizio compresa tra 0° e 40° C


Sebbene il laser di classe 1 presente in questo prodotto sia sicuro in condizioni di utilizzo normale, il fascio laser (che è invisibile all'occhio umano ma viene emesso dalla parte inferiore del mouse) non deve essere mai puntato verso gli occhi.

**ATTENZIONE:** questo dispositivo non presenta parti riparabili. L'utilizzo di controlli, regolazioni o procedure diversi da quelli specificati può risultare in un'esposizione pericolosa a radiazioni.

### LINEE GUIDA PER UN UTILIZZO SICURO ED EFFICIENTE

1. In caso di funzionamento anomalo e di mancata risoluzione del problema, spegnere il dispositivo e rivolgersi al servizio di supporto tecnico Kensington: [www.kensington.com](http://www.kensington.com).
2. Non smontare il prodotto né esporlo al contatto con liquidi, umidità o temperature al di fuori dello specifico intervallo di funzionamento compreso tra 0° e 40° C.
3. In caso di esposizione in ambienti in cui la temperatura risulti al di fuori dei valori specificati, spegnere il dispositivo e aspettare che la temperatura rientri nell'intervallo specificato.

### INFORMAZIONI SOLO PER GLI UTENTI IN STATI MEMBRI DELL'UNIONE EUROPEA

 L'uso di questo simbolo indica che il prodotto non può essere trattato come rifiuto domestico. Garantendo un corretto smaltimento di questo prodotto si contribuisce a evitare potenziali danni all'ambiente e alla salute, che potrebbero altrimenti essere causati dallo smaltimento errato del prodotto. Per informazioni più dettagliate sul riciclaggio di questo prodotto, rivolgersi all'apposito ufficio locale, al servizio di smaltimento dei rifiuti domestici o al negozio in cui è stato acquistato il prodotto.

Kensington e ACCO sono marchi registrati di ACCO Brands. SlimBlade è un marchio di ACCO Brands. The Kensington Promise è un marchio di servizio di ACCO Brands. Tutti gli altri marchi sono di proprietà dei rispettivi produttori. In attesa di brevetto.

©2007 Kensington Computer Products Group, una divisione di ACCO Brands. È vietata la copia, la duplicazione o qualsiasi altra forma non autorizzata di riproduzione del contenuto del presente documento senza previo consenso scritto di Kensington Computer Products Group.

Tutti i diritti riservati. Aprile 2007

## Compatibilidad

- Sistemas operativos Windows® XP y Windows Vista™
- Mac® OS X versión 10.2.8 o posteriores

## Función de desplazamiento transversal

Este ratón cuenta con la función de rueda de desplazamiento para moverse transversalmente en horizontal si se utiliza un PC con el sistema Windows XP Windows Vista o Mac OS «Tiger». Las funciones predeterminadas de la rueda de desplazamiento son:

- rueda de desplazamiento (modo de ratón): desplazamiento vertical
- rueda de desplazamiento (modo de presentación): se desplaza por la presentación hacia adelante y atrás con rapidez
- inclinación hacia la izquierda/derecha de la rueda de desplazamiento (modo de ratón): desplazamiento horizontal
- inclinación hacia la izquierda/derecha de la rueda de desplazamiento (modo de presentación): sin función

\* El desplazamiento transversal funciona sólo en Microsoft Office (básico) 2003/2007, Internet Explorer® y PowerPoint® con los sistemas operativos Windows XP y Windows Vista.

## Pasos para la resolución de problemas comunes

1. Desconecte y vuelva a conectar el receptor.
2. Coloque unas pilas nuevas en el ratón.
3. Pruebe el dispositivo en otro puerto u ordenador.
4. Algunas superficies pueden *engañar* al sensor, por ejemplo las superficies reflectantes como el vidrio o los espejos. Así pues este producto no funcionará correctamente sobre este tipo de superficie. En cualquier otro tipo de superficie el funcionamiento del sensor será el adecuado.

## IMPORTANTE: Información de salud para el usuario

En los últimos años, la atención médica prestada a las lesiones relacionadas con el entorno laboral ha identificado actividades normales, aparentemente inofensivas, como la causa potencial de una gran cantidad de problemas que en su conjunto se conocen como Lesiones por estrés repetitivo (*Repetitive Stress Injuries* o RSI) o trastornos traumáticos acumulativos (*Cumulative Traumatic Disorders* o CTD). En la actualidad se admite que cualquier movimiento repetitivo puede contribuir a desarrollar estos problemas de salud. Como usuario informático, no está libre de peligro.

Si presta atención a la manera en que realiza su trabajo, utiliza el equipo y el teléfono, practica deportes y trabaja en casa, puede identificar los comportamientos que hacen peligrar su salud. Si sufre dolor, hinchazones, adormecimiento o debilidad en las muñecas o manos (sobre todo mientras duerme), acuda al médico de inmediato. Estos síntomas podrían indicar que está desarrollando una lesión por estrés repetitivo que requiere atención médica inmediata. Para obtener información más detallada, consulte a su médico.

## Asistencia técnica

Existe asistencia técnica para todos los usuarios registrados de los productos de Kensington. La asistencia técnica se presta de forma gratuita, excepto por la tarifa telefónica y los costes de llamada de larga distancia, si corresponde. Puede encontrar la información de contacto para asistencia técnica en el reverso del manual.

## Consejos de asistencia técnica

- Es posible que encuentre la solución a su problema en la sección de preguntas más frecuentes del área de asistencia técnica (Support) del sitio web de Kensington: [www.support.kensington.com](http://www.support.kensington.com).
- Llame desde un teléfono que le permita acceder al equipo
- Tenga la siguiente información a mano:
  - Nombre, dirección y número de teléfono
  - El nombre del producto de Kensington
  - Marca y modelo del ordenador
  - El software y la versión del sistema
  - Síntomas del problema y cómo se produjeron

### GARANTÍA LIMITADA DE CINCO AÑOS

KENSINGTON COMPUTER PRODUCTS GROUP ("KENSINGTON") garantiza este producto contra todo defecto de material o de fabricación en circunstancias normales de uso y de mantenimiento durante cinco años a partir de la fecha de compra original. KENSINGTON podrá reparar o sustituir, según su criterio, la unidad defectuosa cubierta por la presente garantía limitada. Guarde el certificado de compra, que sirve de prueba de la fecha de compra. Lo necesitará para cualquier servicio cubierto por la garantía. Para hacer valer la garantía, el producto deberá haber sido manejado y utilizado conforme a las instrucciones que acompañan este documento. La presente garantía limitada no cubre ningún daño debido a un accidente, uso incorrecto, abuso o negligencia. La garantía limitada sólo será válida si se utiliza el producto en el equipo especificado en el embalaje del producto. Compruebe esta información en el embalaje o llame a asistencia técnica de KENSINGTON.

### RENUNCIA A LA GARANTÍA

SALVO EN LO ESPECIFICADO EN LA PRESENTE GARANTÍA LIMITADA Y EN LA MEDIDA DE LO PERMITIDO POR LA LEY, KENSINGTON RENUNCIA A TODA GARANTÍA EXPRESA O IMPLÍCITA, INCLUIDA TODA GARANTÍA DE COMERCIALIZACIÓN E IDONEIDAD PARA UN FIN DETERMINADO. NO OBSTANTE Y EN LA MEDIDA EN QUE LA LEGISLACIÓN EXIJA LA EXISTENCIA DE ALGUNA GARANTÍA IMPLÍCITA, ÉSTA QUEDARÁ LIMITADA A LA DURACIÓN DE CINCO AÑOS DE LA GARANTÍA. ALGUNOS ESTADOS O PAÍSES NO PERMITEN LIMITACIONES SOBRE LA DURACIÓN DE UNA GARANTÍA IMPLÍCITA, POR LO CUAL LA LIMITACIÓN ARRIBA MENCIONADA NO SERÁ APLICABLE EN DICHO ESTADO O PAÍS.

### LIMITACIÓN DE RESPONSABILIDAD

EL ÚNICO REMEDIO PROPORCIONADO AL USUARIO EN EL MARCO DE LA PRESENTE GARANTÍA SERÁ LA REPARACIÓN O LA SUSTITUCIÓN DEL PRODUCTO. KENSINGTON NO SERÁ RESPONSABLE DE NINGÚN DAÑO ESPECIAL, FORTUITO O CONSECUENTE, INCLUIDOS SIN LÍMITE ALGUNO PÉRDIDAS DE INGRESOS, PÉRDIDAS DE BENEFICIOS COMERCIALES, IMPOSIBILIDAD DE UTILIZAR EL SOFTWARE, PÉRDIDA O RECUPERACIÓN DE DATOS, ALQUILER O SUSTITUCIÓN DEL EQUIPO, INTERRUPCIÓN DEL TRABAJO, DAÑOS MATERIALES NI DEBERÁ RESPONDER A RECLAMACIONES DE TERCEROS SOBRE CUALQUIER BASE JURÍDICA DE REPARACIÓN DE DAÑOS, COMO GARANTÍA, CONTRATO, DISPOSICIÓN LEGAL O ACTO ILÍCITO. A PESAR DE LOS TÉRMINOS DE TODA GARANTÍA LIMITADA O GARANTÍA IMPLÍCITA CONTEMPLADA POR LA LEY, O EN EL CASO DE QUE LA GARANTÍA LIMITADA NO RESPONDA A SU PROPÓSITO ESENCIAL, LA RESPONSABILIDAD DE KENSINGTON NO SUPERARÁ EN NINGÚN CASO EL PRECIO DE COMPRA DEL PRESENTE PRODUCTO. ALGUNOS ESTADOS O PAÍSES NO PERMITEN LA EXCLUSIÓN O LIMITACIÓN DE LOS DAÑOS FORTUITOS O CONSECUENTES, EN CUYO CASO LA LIMITACIÓN O EXCLUSIÓN ARRIBA MENCIONADA NO SERÁ APLICABLE EN DICHO PAÍS O ESTADO. ESTA GARANTÍA LE CONCEDE DERECHOS LEGALES ESPECÍFICOS Y ES POSIBLE QUE POSEA TAMBIÉN OTROS DERECHOS, QUE PODRÁN VARIAR SEGÚN EL ESTADO Y EL PAÍS.

### FICHA TÉCNICA DE RF

Frecuencia en funcionamiento: de 2,402 a 2,474 GHz

### DECLARACIÓN RELATIVA A INTERFERENCIAS DE RADIOFRECUENCIA DE LA COMISIÓN FEDERAL DE COMUNICACIONES (FCC)

Nota: tras la realización de las pruebas pertinentes, se ha comprobado que el presente dispositivo respeta los límites exigidos a un dispositivo digital de Clase B, conforme al título 15 de la normativa de la Comisión Federal de Comunicaciones de los EE. UU. (FCC). Estos límites se han establecido para proporcionar una protección razonable contra interferencias nocivas en instalaciones residenciales. El equipo genera, utiliza y puede radiar energía de radiofrecuencia y, si no se instala y utiliza con arreglo a las instrucciones, puede ocasionar interferencias nocivas en comunicaciones de radio.

Aun así, no existe garantía alguna de que no se producirán interferencias en una instalación determinada. Si el equipo provoca interferencias nocivas en la recepción de radio o televisión, lo cual se puede determinar encendiendo

y apagando el equipo, se señala al usuario que puede intentar corregir estas interferencias tomando alguna de las siguientes medidas:

- Vuelva a orientar o a ubicar la antena receptora.
- Aumente la separación entre el equipo y el receptor.
- Pida ayuda a su distribuidor o a un técnico de radio o televisión.
- Conecte el equipo a una toma de alimentación situada en un circuito distinto al que está conectado el receptor.

**MODIFICACIONES:** toda modificación no aprobada expresamente por Kensington puede invalidar la autoridad del usuario para manejar el dispositivo según lo especificado en las reglamentaciones de la FCC y por ello no deberá realizarse.

**CABLES APANTALLADOS:** con el fin de cumplir los requisitos de la FCC, todas las conexiones a equipos por medio de un dispositivo de entrada de Kensington deben realizarse utilizando únicamente el cable apantallado suministrado.

#### ENUNCIADO DE DECLARACIÓN DE CONFORMIDAD DE LA FCC

Este producto cumple con el título 15 de la normativa de la FCC. Su funcionamiento está sujeto a dos condiciones: 1) El dispositivo no debe causar interferencias nocivas y 2) el dispositivo debe aceptar toda interferencia recibida, incluidas las interferencias que podrían ocasionar un funcionamiento no deseado. A tenor de lo expuesto en el apartado 2.909 de la normativa de la FCC, la responsabilidad del presente dispositivo corresponde a Kensington Computer Products Group, 333 Twin Dolphin Drive, Redwood Shores, CA 94065, EE. UU.

#### CONFORMIDAD CON INDUSTRY CANADA

Tras la realización de las pruebas pertinentes, se ha comprobado que este dispositivo cumple los límites especificados en RSS-210. Su funcionamiento está sujeto a las dos condiciones siguientes: 1) El dispositivo no debe causar interferencias y 2) el dispositivo debe aceptar toda interferencia recibida, incluidas las interferencias que podrían ocasionar un funcionamiento no deseado.

Este aparato digital de Clase B cumple la ICES-003 canadiense.

#### DECLARACIÓN DE CONFORMIDAD DE LA CE

Kensington declara que el presente producto cumple con los requisitos esenciales y otras disposiciones pertinentes de las directivas aplicables de la CE. Puede adquirirse una copia de la Declaración de conformidad del producto para Europa haciendo clic en el vínculo 'Compliance Documentation' en [www.support.kensington.com](http://www.support.kensington.com)

#### DECLARACIÓN DE SEGURIDAD LÁSER DE CLASE 1



Este dispositivo láser cumple con la norma internacional IEC 60825-1: 2001-08, para productos láser de clase 1, así como con la 21 CFR 1040.10 y 1040.11, salvo en lo relativo a las desviaciones conformes al anuncio de láser nº 50 con fecha de 7/2001:

1. Emisión de un haz paralelo de luz infrarroja invisible para el usuario
2. Máxima potencia de 716 microvatios CW, rango de longitud de onda de 832 a 865 nanómetros
3. Temperatura de funcionamiento entre 0° C (32° F) y 40° C (104° F).

Si bien el láser de clase 1 del producto es seguro durante la utilización normal del mismo, el haz del láser (invisible, que se emite desde la parte inferior del ratón) no debe orientarse hacia los ojos de ninguna persona.

**ADVERTENCIA:** el dispositivo carece de piezas que requieran mantenimiento. El uso de controles o ajustes o la ejecución de procedimientos distintos a los especificados podrían resultar en una exposición peligrosa a las radiaciones.

#### DIRECTRICES DE SEGURIDAD Y USO

1. En caso de que el funcionamiento no sea el adecuado y si las soluciones empleadas no funcionan, desconecte el dispositivo y póngase en contacto con el servicio de asistencia técnica de Kensington. [www.kensington.com](http://www.kensington.com).
2. No desmonte el producto ni lo exponga a líquidos, humedad o temperaturas fuera del intervalo de 0° C (32° F) a 40° C (104° F).
3. Si el producto se expone a temperaturas fuera del intervalo indicado, desconéctelo y déjelo hasta que la temperatura alcance el intervalo normal.

#### INFORMACIÓN PARA LOS ESTADOS MIEMBROS DE LA UNIÓN EUROPEA



La utilización del símbolo indica que el producto no se puede eliminar como cualquier otro residuo doméstico. Si garantiza la eliminación correcta del producto, contribuirá a prevenir eventuales consecuencias negativas para el medio ambiente y la salud humana, las cuales podrían ser ocasionadas por la eliminación inadecuada del producto.

Para obtener más información acerca del reciclaje del producto, póngase en contacto con las autoridades locales, el servicio de recogida de basuras o el establecimiento donde adquirió el producto.

Kensington y ACCO son marcas comerciales registradas de ACCO Brands. SlimBlade es marca comercial de ACCO Brands. The Kensington Promise es marca de servicio de ACCO Brands. El resto de marcas comerciales son propiedad de sus propietarios respectivos. Pendiente de patentes.

© 2007 Kensington Computer Products Group, división de ACCO Brands. Queda prohibida la copia, duplicación u otro tipo de reproducción no autorizado del contenido a que se refiere el presente documento sin la previa autorización escrita de Kensington Computer Products Group.

Reservados todos los derechos. 4/07

## Kompatibilitás

- Windows® XP és Windows Vista™ operációs rendszerek
- Mac® OS X 10.2.8 vagy újabb

## Négyirányú görgetési funkció

Az egér vízszintes irányú görgetést lehetővé tevő görgetőkerékkel rendelkezik, amely Windows XP, Windows Vista és Tiger operációs rendszerekkel használható. A görgetőkerék alapértelmezett funkciói a következők:

- görgetőkerék (egér mód): függőleges irányú görgetés
- görgetőkerék (bemutató mód): a bemutató gyors előre / hátra görgetése
- a görgetőkerék jobb / bal oldalra való billentése (egér mód): vízszintes irányú görgetés
- a görgetőkerék jobb / bal oldalra való billentése (bemutató mód): nincs funkciója

\* A vízszintes irányú görgetés csak a Microsoft Office (Basic) 2003/2007, az Internet Explorer® és a PowerPoint® programokban használható Windows XP és Windows Vista operációs rendszerekben.

## Általános hibaelhárítási lépések

1. Húzza ki, majd helyezze be ismét a vevőegységet.
2. Helyezzen be új elemeket az egérbe.
3. Tesztelje az eszközt egy másik porton vagy számítógépen.
4. Néhány felület, például fényvisszaverő felületek (üveg vagy tükör) „becsapathatják” az érzékelőt. Ennek következtében a termék nem működik megfelelően üveg- vagy tükörfelületeken. Az érzékelő minden egyéb felületen jól használható.

## Fontos: A számítógépes felhasználókra vonatkozó egészségügyi tudnivalók

Az elmúlt években a munkahelyi sérüléseknek szentelt orvosi figyelem kimutatta, hogy a normális, ártalmatlannak tűnő tevékenységek a legkülönbözőbb problémák (összefoglaló néven ismétlődő stresszártalom vagy halmozott traumás sérülések) okozói lehetnek. Jelenleg elfogadott tény, hogy bármilyen ismétlődő jellegű mozgás hozzájárulhat ezekhez az egészségügyi problémákhoz. Számítógépes felhasználóként Ön is veszélyeknek lehet kitéve.

Amennyiben odafigyel a munkavégzésnek, a számítógép és telefon használatának, a sportolásnak és a ház körüli teendőknél a körülményeire és módjára, felismerheti a veszélyt jelentő tüneteket. Ha fájdalmat, duzzadást, zsibbadtságot vagy gyengeséget tapasztal a csuklójában vagy a kezében (különösen alvás közben), azonnal forduljon orvoshoz. Ezek a tünetek azt jelenthetik, hogy ismétlődő stresszártalom van kialakulóban, ami azonnal orvosi beavatkozást igényel. További részletes tudnivalóért forduljon orvosához.

## Műszaki támogatás

A műszaki támogatást a Kensington termékek összes regisztrált felhasználója igénybe veheti. A műszaki támogatás a telefonhívás (és az esetleges távolsági hívás) díját leszámítva nem jár költséggel. A műszaki támogatást nyújtó részleg kapcsolattartási adatai a kézikönyv hátoldalán találhatóak.

## Műszaki támogatáshoz kapcsolódó tippek

- Elképzelhető, hogy a problémájára a megoldást megtalálja a „Gyakran feltett kérdések” című leírásban, amely a következő webhelyen található, a támogatást nyújtó részben: [www.support.kensington.com](http://www.support.kensington.com)
- Olyan telefonról telefonáljon, amely mellől tudja kezelni a számítógépét
- Itt a következő adatokat kell megadnia:
  - Név, cím és telefonszám;
  - A Kensington-termék neve;
  - A számítógép gyártási adatai és típusa;
  - A rendszerszoftver és a verziószám;
  - A problémára utaló jelek, illetve a problémát kiváltó tényezők.

## 5 ÉVRE SZÓLÓ KORLÁTOZOTT GARANCIA

A KENSINGTON COMPUTER PRODUCTS GROUP („KENSINGTON”) a vásárlás eredeti dátumától számított 5 éves időszakra garanciát biztosít a termék anyagából és kivitelezéséből fakadó hibák ellen, normális használat esetén. A KENSINGTON saját belátása szerint javíthatja vagy kicserélheti a meghibásodott garanciális egységet. Kérjük, őrizze meg a vásárlás dátumát bizonyító számlát. A garanciális szolgáltatásokhoz szüksége lesz rá. A korlátozott garancia csak akkor marad érvényes, ha a vásárló a garanciához mellékelt utasításokban előírtaknak megfelelően kezelte és használta a terméket. A korlátozott garanciavállalás a balesetből, helytelen használatból, rongálásból vagy gondatlanságból származó károknak nem terjed ki. Ez a korlátozott garancia csak akkor számít érvényesnek, ha a terméket a termék dobozán meghatározott berendezéssel együtt használják. A részletekért tekintse meg a termék dobozát, vagy forduljon a KENSINGTON műszaki támogatást nyújtó szakembereihez.

## GARANCIA KIZÁRÁSA

AZ ITT BIZTOSÍTOTT KORLÁTOZOTT GARANCIÁT KIVÉVA A KENSINGTON A TÖRVÉNY ÁLTAL MEGENGEDETT MÉRTEKBE KIZÁR BÁRMINEMŰ EGYÉB KIFEJEZETT VAGY BELEÉRTETT GARANCIÁT, IDEÉRTVE AZ ÉRTÉKESÍTHETŐSÉGRE ÉS/VAGY EGY ADOTT CÉLRA VALÓ MEGFELELÉSRE VONATKOZÓ GARANCIÁT. AMENNYIBEN A TÖRVÉNYEK MŰKÖDÉSÉNE KÖVETKEZTÉBEN MÉGIS LÉTEZNEK BELEÉRTETT GARANCIÁK, AZ ILYEN JELLEGŰ GARANCIÁK A GARANCIAVÁLLALÁS 5 ÉVES IDŐTARTAMÁRA KORLÁTOZÓDNAK. NÉHÁNY ÁLLAM/TARTOMÁNY NEM ENGEDÉLYEZI A BELEÉRTETT GARANCIÁK ÉRVÉNYESSÉGI IDEJÉNEK KORLÁTOZÁSÁT, EZÉRT ELKÉPZELHETŐ, HOGY A FENTI KORLÁTOZÁS ÖNRE NEM VONATKOZIK.

## A FELELŐSSÉG KORLÁTOZÁSA

A VÁSÁRLÓ KIZÁRÓLAG AZ ITT MEGHATÁROZOTT JAVÍTÁSRA VAGY CSERÉRE JOGOSULT. A KENSINGTON SEMMILYEN SPECIÁLIS, VÉLETLENZERŰ VAGY KÖVETKEZMÉNYES KÁRÉRT NEM VÁLLAL FELELŐSÉGET, BELEÉRTVE DE NEM KIZÁRÓLAGOSAN A BEVÉTELI VESZTESÉGET, A PROFITVESZTESÉGET, A SZOFTVER HASZNÁLATÁBÓL, ADATVESZTÉS BŐL, AZ ADATOK HELYREÁLLÍTÁSÁBÓL, A CSEREBERENDEZÉS BÉRLÉSÉBŐL, A SZOLGÁLTATÁS SZÜNTELTETÉSÉBŐL SZÁRMAZÓ KÁROKAT, A BERENDEZÉST ÉRT KÁROKAT, ILLETVE HARMADIK FELEK BÁRMILYEN VISSZAÁLLÍTÁSI ELMÉLETBŐL SZÁRMAZÓ KÖVETELÉSEIT, IDEÉRTVE A GARANCIÁLIS, SZERZŐDÉSES, TÖRVÉNYEN ALAPULÓ VAGY SZERZŐDÉSEN KÍVÜLI KÖVETELÉSEKET. BÁRMINEMŰ KORLÁTOZOTT GARANCIA VAGY BÁRMILYEN TÖRVÉNY ÁLTAL VÉLELMEZETT GARANCIA IDŐTARTAMA, ILLETVE BÁRMINEMŰ KORLÁTOZOTT GARANCIA ALAPVETŐ CÉLJÁNAK KUDARCA ELLENÉRE A KENSINGTON SEMMILYEN KÖRÜLMÉNYEK KÖZÖTT NEM VÁLLAL FELELŐSÉGET A TERMÉK VÉTELI ÁRÁT MEGHALADÓ MÉRTEKBE. NÉHÁNY ÁLLAM VAGY TARTOMÁNY NEM ENGEDÉLYEZI A VÉLETLENZERŰ VAGY KÖVETKEZMÉNYES KÁROK KIZÁRÁSÁT VAGY KORLÁTOZÁSÁT, EZÉRT ELKÉPZELHETŐ, HOGY A FENTI KIZÁRÁS VAGY KORLÁTOZÁS ÖNRE NEM VONATKOZIK. A JELEN GARANCIA MEGHATÁROZOTT JOGOKAT BIZTOSÍT ÖNNEK, EZENKÍVÜL A KÜLÖNBÖZŐ ÁLLAMOKTÓL VAGY TARTOMÁNYOKTÓL FÜGGŐEN EGYÉB JOGOKKAL IS RENDELKZHET.

## RÁDIÓFREKVENCIAI KÉSZÜLÉKRE VONATKOZÓ MŰSZAKI ADATOK

Működési frekvencia: 2,402-2,474 GHz

## A SZÖVETSÉGI KOMMUNIKÁCIÓS BIZOTTSÁG RÁDIÓFREKVENCIAI INTERFERENCIÁRA VONATKOZÓ NYILATKOZATA

Megjegyzés: Az eszköz tesztelése után megállapították, hogy a Szövetségi Kommunikációs Bizottság szabályainak 15. része szerint megfelel a B osztályú digitális eszközökre vonatkozó korlátozásoknak. Ezek a korlátozások úgy lettek kialakítva, hogy megfelelő védelmet nyújtsanak a lakossági berendezésekből származó káros interferenciák ellen. A jelen berendezés rádiófrekvenciás energiát generál, használ és sugároz ki, ezért ha nem az előírásoknak megfelelően van telepítve és használva, káros interferenciát okozhat a rádiókommunikációban.

Nincs rá garancia, hogy nem fordul elő interferencia egy adott berendezésben. Amennyiben a berendezés a rádiós vagy televíziós vételben káros interferenciát okoz, amelyet a berendezés ki- és bekapcsolásával lehet meghatározni, az interferencia megszüntetéséhez a következő módszereket lehet alkalmazni:

- A vételi antenna újratájolása vagy áthelyezése.
  - A berendezés és a vételi egység közötti távolság növelése.
  - A berendezés és a vételi egység eltérő áramkörön lévő aljzathoz való csatlakoztatása.
  - Segítségkérés a kereskedőtől vagy egy tapasztalt rádió/tévéyszerelő szakembertől.
- MÓDOSÍTÁSOK:** A Kensington által kifejezett formában jóvá nem hagyott módosítások hatására a felhasználó már nem az FCC szabályainak megfelelően működteti a készüléket, ezért az ilyen jellegű beavatkozások nem engedélyezettek.
- ÁRNYÉKOLT KÁBELEK:** Az FCC előírásainak teljesítése érdekében a Kensington típusú bemeneti eszközök használó összes berendezés csatlakoztatásához kizárólag árnyékolt kábeleket szabad alkalmazni.

## FCC MEGFELELŐSÉGI NYILATKOZAT

Ez a termék megfelel az FCC szabályok 15. részének. A működtetésre két feltétel vonatkozik: (1) Ez az eszköz nem okoz káros interferenciát, illetve (2) az eszköznek el kell fogadnia a kapott interferenciát, ide értve azokat az interferenciákat is, amelyek nem megfelelő működést eredményezhetnek. Az FCC szabályok 2.909. részében meghatározottak szerint az eszközért a Kensington Computer Products Group (333 Twin Dolphin Drive, Redwood Shores, CA 94065, USA) vállal felelősséget.

## KANADA TERÜLETÉN ÉRVÉNYES MEGFELELŐSÉG

Az eszköz tesztelése után megállapították, hogy az eleget tesz az RSS-210 szabványban szereplő korlátozásoknak. A működtetésre az alábbi két feltétel vonatkozik: (1) Ez az eszköz nem okoz interferenciát, illetve (2) az eszköznek el kell fogadnia a kapott interferenciát, ide értve azokat az interferenciákat is, amelyek az eszköz nem megfelelő működését eredményezik.

Ez a [B] osztályú digitális berendezés megfelel a kanadai ICES-003 szabványnak.

## EK MEGFELELŐSÉGI NYILATKOZAT

A Kensington vállalat kijelenti, hogy a termék megfelel az ide vonatkozó EK irányelvek alapvető követelményeinek és egyéb fontos rendelkezéseinek.

Európában a termékre vonatkozó megfeleléségi nyilatkozat másolatát a [www.support.kensington.com](http://www.support.kensington.com) webhelyen található „Compliance Documentation” (Megfeleléségi dokumentáció) hivatkozásra kattintva olvashatja el.

## 1-ES OSZTÁLYÚ LÉZERBIZTONSÁGI NYILATKOZAT

Ez a lézeres eszköz megfelel az IEC 60825-1: 2001-08 nemzetközi szabvány 1-es osztályú lézertermék besorolásának, és összhangban van a 21 CFR 1040.10 és 1040.11 dokumentumokkal is, kivéve a 2001. júliusi 50-es számú megjegyzésre vonatkozó eltérést:

1. A felhasználó által nem látható infravörös párhuzamos fénysugár kibocsátása
2. Maximum 716 mikrowatt CW teljesítmény, hullámhossztartomány: 832-865 nanométer
3. Üzemi hőmérséklet: 0 – 40 °C.


A termék 1-es osztályú lézere normál használat mellett biztonságos, ettől függetlenül a lézersugarat (amely az emberi szem számára nem látható, az egész alul bocsátja ki) nem szabad emberi szem felé irányítani.

**VIGYÁZAT:** Az eszköznek nincsenek javítható részei. Az itt leírtaktól eltérő vezérlők, módosítások és eljárások használata veszélyes sugárzást okozhat.

## BIZTONSÁGI ÉS HASZNÁLATI ÚTMUTATÓ

1. Amennyiben a berendezés működése nem megfelelő, és a felhasználó által kezdeményezett hibaelhárítás sikertelen, kapcsolja ki a készüléket, és hívja a Kensington műszaki támogatást nyújtó szakembereit. [www.kensington.com](http://www.kensington.com).
2. Ne szerelje szét a terméket, és ne tegye ki bármilyen folyadék, nedvesség, illetve olyan hőmérséklet hatásának, amely kívül esik a működéshez meghatározott 0 – 40 °C-os tartományon.
3. Amennyiben a terméket olyan hőmérséklet éri, amely a tartományon kívül esik, kapcsolja ki a készüléket, és várja meg, amíg a hőmérséklet visszatér a normál működéshez szükséges tartományba.

## AZ EURÓPAI UNIÓ TAGORSZÁGAIBAN ÉRVÉNYES TUDNIVALÓK

 A szimbólum használata azt jelzi, hogy a termék nem kezelhető háztartási hulladékként. Ha meggyőződik arról, hogy a termék leselejtezése megfelelő módon történik, segít megelőzni a helytelen leselejtezéssel kapcsolatos káros eseményeket, amelyek a környezetre és az emberi egészségre károsak lehetnek. A termék újrahasznosításával kapcsolatos részletes tudnivalóért forduljon a helyi városi hivatalhoz, a háztartási hulladékok leselejtezését végző szolgáltatóhoz, vagy keresse fel a terméket értékesítő üzletet.

A Kensington és az ACCO az ACCO Brands bejegyzett védjegye. A SlimBlade az ACCO Brands védjegye. A Kensington Promise az ACCO Brands védjegyjelölés alatt álló szolgáltatása. Az összes egyéb védjegy a megfelelő tulajdonosok védjegye. Más védjegyek bejegyzés alatt állnak.

© 2007 Kensington Computer Products Group, az ACCO Brands egyik részlege. A tartalom jogosulatlan másolása, sokszorosítása vagy egyéb módon történő felhasználása a Kensington Computer Products Group írásos beleegyezése nélkül nem engedélyezett.

Minden jog fenntartva. 2007.04

## Kompatibilita

- Operační systémy Windows® XP a Windows Vista™
- Mac® OS X verze 10.2.8 nebo novější

## Funkce posunování kolečkem

Tato myš obsahuje posunovací kolečko s funkcí horizontálního posunování, používáte-li osobní počítač s operačním systémem Windows XP nebo Windows Vista, nebo Mac s operačním systémem Tiger. Výchozí funkce kolečka jsou následující:

- kolečko (režim myši): vertikální posunování,
- kolečko (režim prezentace): rychlé posouvání prezentace vpřed a vzad,
- posunování kolečka vlevo/vpravo (režim myši): horizontální posunování,
- posunování kolečka vlevo/vpravo (režim prezentace): žádná funkce.

\* Posunování vlevo/vpravo je k dispozici pouze v aplikacích Microsoft Office (Basic) 2003/2007, Internet Explorer® a PowerPoint® v operačních systémech Windows XP a Windows Vista.

## Běžná řešení problémů

1. Odpojte a znovu zapojte kartu přijímač.
2. Vložte do myši nové baterie.
3. Ověřte funkčnost zařízení na jiném portu nebo počítači.
4. Na některých povrchích nefunguje senzor správně – např. na skle nebo zrcadle. V důsledku toho nebude zařízení na skleněných nebo lesklých povrchích fungovat správně. Na jiných typech povrchů by měl senzor fungovat správně.

## Důležité upozornění: Zdravotní informace pro uživatele počítačů

V posledních letech odhalily lékařské zákroky na pracovištích normální, zdánlivě neškodné aktivity jako možné původce široké řady problémů souhrnně označovaných jako RSI (Repetitive Stress Injuries – onemocnění z opakovaného přepětí) nebo CTD (Cumulative Trauma Disorders – kumulativní traumatická dysfunkce). Zjišťuje se, že k těmto problémům může přispívat jakýkoli opakovaný pohyb. Jako uživatel počítače jste také ohrožen.

Budete-li sledovat vaše chování při práci, používání počítače a telefonu, sportování a domácích pracích, můžete odhalit rizikové pohyby. Pokud máte bolesti, otoky, pocity znecitlivění nebo slabosti v zápěstích nebo rukách (zejména při spánku), okamžitě vyhledejte lékaře. Tyto symptomy mohou znamenat rozvoj onemocnění z opakovaného přepětí, které vyžaduje neodkladný lékařský zákrok. Podrobnější informace vám sdělí lékař.

## Technická podpora

Technická podpora je k dispozici všem registrovaným uživatelům produktů společnosti Kensington. Tato služba není zpoplatněna jinak než náklady na telefonní hovor. Informace o kontaktech na technickou podporu můžete nalézt na zadní straně této příručky.

## Tipy technické podpory

- Odpověď na váš problém můžete nalézt v části Frequently Asked Questions (FAQ – často kladené dotazy) stránek podpory společnosti Kensington. [www.support.kensington.com](http://www.support.kensington.com)
- Zavolejte z telefonu z místa, odkud máte přístup k počítači
- Připravte si následující informace.
  - jméno, adresu a telefonní číslo,
  - název produktu,
  - značku a model vašeho počítače,
  - operační systém a jeho verzi,
  - symptomy problému a co k němu vedlo.

### PĚTILETÁ OMEZENÁ ZÁRUKA

Společnost KENSINGTON COMPUTER PRODUCTS GROUP (dále jen společnost KENSINGTON) poskytuje k tomuto výrobku záruku na vady materiálu a zpracování po dobu pěti let od data nákupu. Společnost KENSINGTON dle svého uvážení opraví nebo vymění vadnou jednotku, na kterou se tato záruka vztahuje. Ušchovejte si datovaný doklad o koupi. Poslouží případně jako důkaz data nákupu. Ten je nutný k bezplatnému uplatnění práv v záručním servisu. Podmínkou platnosti této omezené záruky je užívání a zacházení s produktem podle pokynů, které jsou poskytovány společně s touto omezenou zárukou. Tato omezená záruka nekryje poškození způsobené nehodou nebo nesprávným používáním.

Tato omezená záruka je platná pouze v případě, že je produkt používán se zařízením uvedeným na balení produktu. Další informace naleznete na balení produktu nebo vám je po zadání poskytnete technická podpora společnosti KENSINGTON.

### USTANOVENÍ O OMEZENÍ ZÁRUKY

S VÝJIMKOU OMEZENÉ ZÁRUKY UVEDENÉ VÝŠE NEPOSKYTUJE SPOLEČNOST KENSINGTON V ROZSAHU POVOLENÉM PŘÍSLUŠNÝMI ZÁKONY ŽÁDNOU DALŠÍ ZÁRUKU, VÝSLOVNOU ČI ODVOZENOU, VČETNĚ JAKÝCHKOLI ZÁRUK TÝKAJÍCÍCH SE OBCHODOVATELNOSTI A/NEBO VHODNOSTI PRO URČITÝ ÚČEL. JAKÉKOLI ODVOZENÉ ZÁRUKY, VYPLÝVAJÍCÍ ZE ZÁKONA, JSOU OMEZENY PĚTILETÝM TRVÁNÍM TĚTO ZÁRUKY. NĚKTERÉ STÁTY NEUMOŽŇUJÍ OMEZENÍ TRVÁNÍ VYPLÝVAJÍCÍCH ZÁRUK, TAKŽE PŘEDCHOZÍ OMEZENÍ NEMUSÍ BÝT PLATNÁ.

### OMEZENÍ ODPOVĚDNOSTI

OPRAVA NEBO VÝMĚNA TOHOTO PRODUKTU ZA ZDE STANOVENÝCH PODMÍNEK JE VAŠIM VÝHRADNÍM PRÁVEM. SPOLEČNOST KENSINGTON NEBUDE V ŽÁDNÉM PŘÍPADĚ ZODPOVĚDNÁ ZA JAKÉKOLI ZVLÁŠTNÍ, NÁHODNÉ NEBO NÁSLEDNÉ ŠKODY, MIMO JINÉ VČETNĚ USLEHO ZISKU, ZTRÁTY MOŽNOSTI UŽÍVAT SOFTWARE, ZTRÁTY NEBO OBNOVENÍ DAT, NÁHRADU ZA ZAŘÍZENÍ, PROSTOJE, POŠKOZENÍ MAJETKU A NÁROKŮ TŘETÍCH OSOB, VZEŠLÝCH Z JAKÝCHKOLI PRÁVNÍCH VÝKLADŮ, AŽ UŽ V RÁMCI ZÁRUKY, SMLOUVY, ZÁKONA, FORMOU DELIKTU NEBO JINAK. BEZ OHLEDU NA ZNĚNÍ JAKÉKOLI OMEZENÉ ZÁRUKY NEBO ZÁRUKY VYPLÝVAJÍCÍ ZE ZÁKONA, ANI V PŘÍPADĚ, ŽE SELŽE JAKÁKOLI OMEZENÁ ZÁRUKA, BUDE MAXIMÁLNÍ FINANČNÍ ROZSAH ODPOVĚDNOSTI SPOLEČNOSTI KENSINGTON VŽDY OMEZEN PRODEJNÍ CENOU TOHOTO PRODUKTU. NĚKTERÉ STÁTY NEDOVOLUJÍ VYLouČENÍ ČI OMEZENÍ NÁHODNÝCH ČI NÁSLEDNÝCH ŠKOD, V TOMTO PŘÍPADĚ PŘEDCHOZÍ OMEZENÍ A VYLouČENÍ NEMUSÍ BÝT PLATNÁ. TATO ZÁRUKA POSKYTUJE URČITÁ PRÁVA, NAVÍC MŮŽETE MÍT I DALŠÍ PRÁVA ODLIŠUJÍCÍ SE STÁT OD STÁTU.

### TECHNICKÉ ÚDAJE VYSÍLÁNÍ

Provozní frekvence: 2,402-2,474 GHz

### PROHLÁŠENÍ FEDERAL COMMUNICATIONS COMMISSION O VYSOKOFREKVENČNÍM RUŠENÍ

Poznámka: Toto zařízení bylo ověřeno a odpovídá omezením třídy B pro digitální zařízení podle části 15 předpisů FCC. Tyto limity jsou stanoveny tak, aby byla dodržena dostatečná ochrana proti nebezpečným interferencím při domácí instalaci. Toto zařízení produkuje, využívá a může vyzařovat vysokofrekvenční energii a, není-li instalováno a používáno v souladu s pokyny, může způsobit škodlivé interference radiokomunikačním systémům.

Není ale zaručeno, že se tato interference nevyskytne při určité konkrétní instalaci. Zda toto zařízení způsobuje škodlivou interferenci příjmu televizního nebo rádiového signálu, můžete zjistit následovně:

- Přesměrujte nebo přemístěte přijímací anténu.
- Zvyšte vzdálenost mezi zařízením a přijímačem.
- Zapojte zařízení do elektrické zásuvky jiného okruhu, než je ten, ke kterému je připojen přijímač.
- Poradte se s dealerem nebo se zkušeným rádio-TV technikem.

**ÚPRAVY:** Změny nebo úpravy, které nebyly výslovně schváleny společností Kensington, mají za následek neplatnost oprávnění k používání přístroje podle omezení FCC a nesmí být prováděny.

**STÍNĚNÉ KABELY:** Má-li zařízení splňovat požadavky stanovené FCC, musí být všechna propojení se zařízením využívajícím vstupní zařízení Kensington provedena výhradně pomocí dodávaných stíněných kabelů.

#### PROHLÁŠENÍ O SOULADU S PŘEDPISY FCC

Tento produkt odpovídá části 15 předpisů FCC. Provoz na základě dvou podmínek: (1) Zařízení nesmí způsobovat škodlivé interference a (2) zařízení musí přijmout veškeré přijaté interference včetně těch, které mohou mít nežádoucí vliv. Podle části 2.909 předpisů FCC je stranou odpovědnou za toto zařízení společnost Kensington Computer Products Group, 333 Twin Dolphin Drive, Redwood Shores, CA 94065, USA.

#### SOULAD S KANADSKÝMI PRŮMYSLOVÝMI PŘEDPISY

Provoz na základě následujících dvou podmínek: (1) Zařízení nesmí způsobovat interference a (2) zařízení musí přijímat veškeré interference včetně těch, které mohou mít nežádoucí vliv na provoz zařízení. Toto digitální zařízení třídy [B] odpovídá kanadskému předpisu ICES-003.

#### PROHLÁŠENÍ O SOULADU S PŘEDPISY CE

Společnost Kensington tímto prohlašuje, že tento výrobek odpovídá stanoveným požadavkům a jiným se vztahujícím ustanovením platných směrnic ES.

Kopii tohoto Prohlášení o souladu s předpisy pro Evropu je možné získat po klepnutí na odkaz „Compliance Documentation“ (dokumenty o souladu) na stránkách [www.support.kensington.com](http://www.support.kensington.com).

#### PROHLÁŠENÍ O BEZPEČNOSTNÍ LASEROVÉHO ZAŘÍZENÍ TŘÍDY 1

Toto laserové zařízení je v souladu s mezinárodním standardem IEC 60825-1: 2001-08 pro laserová zařízení třídy 1 a také s předpisy 21 CFR 1040.10 a 1040.11 kromě odchylek ve shodě s oznámením č. 50 týkajícím se laseru z července 2001:

1. Vysílání paralelního paprsku neviditelného infračerveného světla
2. Maximální výkon 716 mikrowattů CW, rozsah vlnové délky 832–865 nanometrů
3. Provozní teplota mezi 0 °C (32 °F) až 40 °C (104 °F).


Laser třídy 1 v tomto produktu je bezpečný pro normální použití, laserový paprsek (který není lidským okem viditelný, ale je vyslán ze spodní části myši) by však neměl přijít do kontaktu s okem).

**UPOZORNĚNÍ: Toto zařízení není opravitelné uživatelem. Následkem používání ovládacích prvků, provádění úprav nebo používání postupů jiných než těch, které jsou uvedeny v této příručce, můžete být vystaveni nebezpečnému záření.**

#### BEZPEČNOSTNÍ POKYNY A POKYNY PRO POUŽÍVÁNÍ

1. Pokud zařízení nefunguje a pokusy o vyřešení potíží selhaly, vypněte zařízení a kontaktujte technickou podporu společnosti Kensington. [www.support.kensington.com](http://www.support.kensington.com).
2. Produkt nerozebírejte ani jej nevystavujte působení kapalin, vlhkosti nebo teplot mimo přípustné provozní rozsahy 0–40 °C.
3. Pokud je produkt vystaven působení teplot mimo přípustný rozsah, vypněte jej a vyčkejte, dokud se teplota nevrátí do přípustných hodnot.

#### INFORMACE PRO ČLENSKÉ STÁTY EU

 Použití symbolu znamená, že produkt nelze likvidovat s běžným odpadem. Zajištěním správné likvidace výrobku pomůžete zabránit možným negativním následkům pro životní prostředí a lidské zdraví, které by jinak mohly být způsobeny nevhodným nakládáním při likvidaci tohoto výrobku. Máte-li zájem o podrobnější informace o recyklaci tohoto produktu, obraťte se na místní obecní úřad, společnost zajišťující odvoz domácího odpadu nebo prodejnu, ve které jste produkt zakoupili.

Kensington a ACCO jsou registrované ochranné známky společnosti ACCO Brands. SlimBlade je ochranná známka společnosti ACCO Brands. Kensington Promise je servisní značka společnosti ACCO Brands. Všechny ostatní ochranné známky jsou majetkem příslušných vlastníků. Patenty čekající na udělení.

© 2007 Kensington Computer Products Group, divize společnosti ACCO Brands. Jakékoliv nepovolené kopírování, duplikování a jiná reprodukce uvedeného obsahu je bez písemného souhlasu společnosti Kensington Computer Products Group zakázáno.

Všechna práva vyhrazena. 4/07

## Zgodność

- Systemy operacyjne Windows® XP i Windows Vista™
- Mac® OS X wersja 10.2.8 lub nowsza

## Funkcja przechyłanej rolki

Ta mysz posiada rolę przewijania z funkcją przechyłu poziomego (w systemach Windows XP lub Windows Vista lub w komputerach Mac z systemem Tiger OS). Domyślne funkcje rolki przewijania są następujące:

- rolka przewijania (tryb myszy): przewijanie w pionie,
- rolka przewijania (tryb prezentacji): szybkie przewijanie prezentacji do przodu/tyłu,
- przechyłanie rolki przewijania w lewo/ prawo (tryb myszy): przewijanie w poziomie,
- przechyłanie rolki przewijania w lewo/ prawo (tryb prezentacji): brak funkcji.

\* Funkcja przewijania przez przechyłanie działa tylko w programach pakietu Microsoft Office (Basic) 2003/2007, Internet Explorer® i PowerPoint® w systemach Windows XP i Windows Vista OS.

## Rozwiązywanie najczęściej występujących problemów

1. Odłącz przewód od gniazda odbiornik i podłącz go ponownie.
2. Zainstaluj nowe baterie w myszy.
3. Sprawdź, czy urządzenie działa po podłączeniu do innego portu komputera.
4. Na niektórych powierzchniach, np. na powierzchniach odbijających światło, takich jak szkło lub lustro, praca czujnika może być zakłócana. Dlatego produkt nie działa dobrze na powierzchniach szklanych i lustrzanych. Na innych powierzchniach czujnik powinien działać prawidłowo.

## Ważne: Informacje ważne dla zdrowia użytkownika komputera

W ostatnich latach dzięki badaniom nad urazami odniesionymi podczas pracy odkryto normalne, pozornie nieszkodliwe działania, które mogą być źródłem szerokiej gamy problemów. Zjawisko to nosi nazwę zespołu przeciążeniowego RSI (z ang. Repetitive Stress Injuries) lub CTD (Cumulative Trauma Disorders). Obecnie wiadomo, że do tych schorzeń mogą prowadzić wszelkie ruchy powtarzalne. Użytkownicy komputerów również są narażeni na wystąpienie tych zespołów przeciążeniowych.

Działania, przez które człowiek może być narażony na wystąpienie tych problemów ze zdrowiem, można rozpoznać, obserwując sposób, w jaki wykonuje się pracę, korzysta z komputera i telefonu, uprawia sport i wykonuje prace domowe. Jeśli czujesz ból, puchnięcie, zdrętwienie lub osłabienie nadgarstków lub dłoni (szczególnie podczas snu), natychmiast skontaktuj się z lekarzem. Te symptomy mogą świadczyć o rozwijającym się zespole przeciążeniowym, który wymaga natychmiastowej opieki lekarskiej. Szczegółowe informacje na ten temat można uzyskać u lekarza.

## Pomoc techniczna

Z pomocy technicznej mogą skorzystać wszyscy zarejestrowani użytkownicy produktów firmy Kensington. Pomoc techniczna jest bezpłatna, poza kosztami połączeń telefonicznych, w tym połączeń międzystrefowych lub międzynarodowych. Dane kontaktowe działu pomocy technicznej znajdują się na tylnej okładce tej instrukcji.

## Pomoc techniczna — wskazówki

- Rozwiązanie problemu można znaleźć w części z odpowiedziami na często zadawane pytania (Frequently Asked Questions (FAQ)) w obszarze pomocy technicznej w witrynie internetowej firmy Kensington: [www.support.kensington.com](http://www.support.kensington.com).
- Podczas rozmowy telefonicznej komputer musi być dostępny.
- Użytkownik musi podać następujące informacje:
  - imię i nazwisko, adres i numer telefonu;
  - nazwę produktu firmy Kensington;
  - markę i model komputera;
  - informacje o systemie operacyjnym i jego wersji;
  - symptomy problemu i ich źródło.

### PIĘCIOLETNIA OGRANICZONA GWARANCJA

KENSINGTON COMPUTER PRODUCTS GROUP („KENSINGTON”) gwarantuje, że ten produkt będzie wolny od wad materiałowych i produkcyjnych w normalnych warunkach użytkowania przez pięć lat od daty pierwszego zakupu. Firma KENSINGTON, według własnego uznania, naprawi lub wymieni uszkodzone urządzenie na mocy niniejszej gwarancji. Zachowaj dowód zakupu z datą zakupu. Jest on niezbędny do uzyskania pomocy serwisu. Gwarancja pozostaje w mocy, jeśli nabywca obchodził się z produktem zgodnie z zaleceniami dołączonymi do niniejszej gwarancji. Gwarancja nie obejmuje szkód wynikających z wypadków, użytkowania niezgodnie z przeznaczeniem, nieprawidłowego użytkowania lub zaniedbania. Gwarancja obowiązuje, tylko jeśli produkt jest używany ze sprzętem zalecanym przez producenta (odpowiednia informacja znajduje się na opakowaniu produktu). Szczegółowe informacje na ten temat można znaleźć na opakowaniu lub uzyskać w dziale pomocy technicznej firmy KENSINGTON.

### ZRZECZENIE SIĘ ODPOWIEDZIALNOŚCI

POZA NINIEJSZĄ OGRANICZONĄ GWARANCJĄ I W ZAKRESIE DOZWOLONYM PRAWEM FIRMA KENSINGTON PRZEKA SIĘ WSZELKICH GWARANCJI, WYRAŻAJĄCYCH LUB DOROZUMIANYCH, W TYM WSZYSTKICH GWARANCJI PRZYDATNOŚCI DO SPRZEDAŻY I/LUB PRZYDATNOŚCI DO OKREŚLONEGO CELU. W ZAKRESIE, W KTÓRYM MIMO TO NA MOCY PRAWA MOGĄ ISTNIEĆ JAKIEKOLWIEK GWARANCJE DOROZUMIANE, WSZELKIE TAKIE GWARANCJE SĄ OGRANICZONE DO OKRESU OBOWIĄZYWANIA NINIEJSZEJ GWARANCJI, T.J. PIĘCIU LAT. NIEKTÓRE KRAJE LUB REGIONY NIE ZEZWALAJĄ NA OGRANICZANIE CZASU OBOWIĄZYWANIA DOROZUMIANEJ GWARANCJI, DLATEGO POWYŻSZE OGRANICZENIE MOŻE NIE MIEĆ ZASTOSOWANIA.

### OGRANICZENIE ODPOWIEDZIALNOŚCI

JEDYNYM ZADOŚCZYNNIENIEM PRZYSŁUGUJĄCYM KLIENTOWI NA MOCY NINIEJSZEJ GWARANCJI JEST NAPRAWA LUB WYMIANA PRODUKTU. FIRMA KENSINGTON NIE ODPOWIADA ZA ŻADNE SZKODY SPECJALNE, PRZYPADKOWE LUB WYNIKOWE, W TYM MIĘDZY INNYMI UTRATĘ DOCHODÓW, UTRATĘ ZYSKÓW, UTRATĘ MOŻLIWOŚCI KORZYSTANIA Z OPROGRAMOWANIA, UTRATĘ LUB ODZYSKANIE DANYCH, WYPOZYCZANIE LUB WYMIANĘ SPRZĘTU, PRZESTOJE, USZKODZENIE WŁASNOŚCI ORAZ ROSZCZENIA STRON TRZECICH, WYNIKAJĄCE Z JAKIEJKOLWIEK TEORII UZYSKIWANIA ODSZKODOWANIA, W TYM GWARANCJI, UMOWY, AKTÓW PRAWNYCH LUB CZYNÓW NIEDOZWOLONYCH. POMIMO OKRESU OBOWIĄZYWANIA KAŻDEJ OGRANICZONEJ GWARANCJI LUB KAŻDEJ GWARANCJI WYMAGANEJ PRAWEM LUB W WYPADKU GDY JAKAKOLWIEK OGRANICZONA GWARANCJA NIE SPEŁNIA SWOICH PODSTAWOWYCH CEŁÓW, CAŁKOWITA ODPOWIEDZIALNOŚĆ FIRMY KENSINGTON W ŻADNYM WYPADKU NIE PRZEKROCZY CENY ZAKUPU TEGO PRODUKTU. NIEKTÓRE REGIONY LUB KRAJE NIE ZEZWALAJĄ NA WYKLUCZENIE LUB OGRANICZANIE SZKÓD PRZYPADKOWYCH LUB WYNIKOWYCH, DLATEGO POWYŻSZE OGRANICZENIE LUB WYKLUCZENIE MOŻE NIE MIEĆ ZASTOSOWANIA. NINIEJSZA GWARANCJA DAJE KLIENTOWI OKREŚLONE PRAWA. KLIENT MOŻE TAKŻE MIEĆ INNE PRAWA, ZALEŻNIE OD REGIONU LUB KRAJU.

### DANE TECHNICZNE RF

Częstotliwość pracy: 2,402–2,474 GHz

### OŚWIADCZENIE FEDERALNEJ KOMISJI DS. KOMUNIKACJI (FEDERAL COMMUNICATIONS COMMISSION) NA TEMAT ZAKŁÓCEŃ O CZĘSTOTLIWOŚCI RADIOWEJ

Uwaga: To urządzenie zostało sprawdzone pod kątem spełniania wymogów dotyczących urządzeń cyfrowych klasy B, zgodnie z częścią 15 przepisów FCC. Stwierdzono, że urządzenie spełnia te wymogi. Te wymogi powstały w celu zapewnienia rozsądnego zabezpieczenia przed szkodliwymi zakłóceniami w obszarach mieszkalnych. To urządzenie generuje, wykorzystuje i może emitować energię o częstotliwość radiowej. Jeśli nie zostanie zainstalowane i nie będzie używane zgodnie z zaleceniami, może być źródłem szkodliwych zakłóceń w komunikacji radiowej. Nie ma jednak gwarancji, że zakłócenia nie wystąpią w określonych warunkach. Jeśli urządzenie jest źródłem szkodliwych zakłóceń w odbiorze sygnałów radiowych lub telewizyjnych, można wykonać następujące czynności:

- zmienić kierunek lub miejsce ustawienia anteny odbiorczej;
- zwiększyć odległość między urządzeniem a odbiornikiem;
- podłączyć urządzenie do gniazdka będącego częścią obwodu innego niż ten, którego częścią jest gniazdko, do którego aktualnie jest podłączony odbiornik;
- skontaktować się ze sprzedawcą lub doświadczonym serwisantem RTV w celu uzyskania pomocy.

ZMIANY: Zmiany, które nie zostały jednoznacznie zatwierdzone przez firmę Kensington, mogą spowodować odebranie użytkownikowi prawa do korzystania z urządzenia na mocy przepisów FCC. Dlatego takich zmian nie należy wprowadzać.

PRZEWODY EKRANOWANE: W celu spełnienia wymagań FCC wszystkie połączenia z urządzeniem wejściowym firmy Kensington należy wykonywać za pomocą przewodów ekranowanych dołączonych do zestawu.

### DEKLARACJA ZGODNOŚCI FCC

Ten produkt spełnia wymogi określone w części 15 przepisów FCC. Urządzenie musi spełniać dwa warunki: (1) Nie może powodować szkodliwych zakłóceń i (2) musi odbierać wszelkie zakłócenia, w tym te, które mogą powodować nieprawidłowe działanie urządzenia. Zgodnie z postanowieniami części 2.909 przepisów FCC, stroną odpowiedzialną za to urządzenie jest: Kensington Computer Products Group, 333 Twin Dolphin Drive, Redwood Shores, CA 94065, USA.

### ZGODNOŚĆ Z PRZEPISAMI INDUSTRY CANADA

Urządzenie musi spełniać dwa warunki: (1) Nie może powodować szkodliwych zakłóceń i (2) musi odbierać wszelkie zakłócenia, w tym te, które mogą powodować nieprawidłowe działanie urządzenia. To urządzenie cyfrowe klasy [B] spełnia wymagania normy kanadyjskiej ICES-003.

### DEKLARACJA ZGODNOŚCI WE

Firma Kensington oświadcza, że ten produkt spełnia podstawowe wymagania i inne warunki odpowiednich dyrektyw WE.

W Europie egzemplarz deklaracji zgodności tego produktu można otrzymać, klikając łącze „Compliance Documentation” w witrynie internetowej [www.support.kensington.com](http://www.support.kensington.com).

### OŚWIADCZENIE O BEZPIECZEŃSTWIE—STWIE KLASY 1

Niniejsze urządzenie laserowe spełnia wymagania normy międzynarodowej IEC 60825-1: 2001-08, dla produktów laserowych klasy 1 oraz wymagania normy 21 CFR 1040.10 i 1040.11 z wyjątkiem odchyłać stosownie z uwagą laserową nr 50 z datowanej na 7/2001:

1. Emisja równoległej wiązki podczerwonego światła niewidzialnego dla użytkownika.
2. Maksymalna moc 716 mikrowatów CW, przedział długości fali 832–865 nanometrów.
3. Temperatura eksploatacji od 0° C do 40° C.

Choć laser klasy 1 w tym produkcie jest bezpieczny przy normalnym stosowaniu, wiązki laserowej (niewidocznej dla ludzkiego oka, lecz emitowanej od spodu myszy) nie wolno kierować w stronę oczu ludzi.

**WAŻNE:** To urządzenie nie zawiera części przeznaczonych do naprawy bądź wymiany przez użytkownika. Nieodpowiednie wykorzystanie urządzeń sterujących i regulacyjnych lub zastosowanie procedur innych niż opisane w niniejszym dokumencie może spowodować niebezpieczne wystawienie na działanie promieniowania.

### BEZPIECZEŃSTWO I ZALECENIA DOTYCZĄCE UŻYTKOWANIA

1. Jeśli urządzenie nie działa prawidłowo i jeśli próby usunięcia problemów zakończyły się niepowodzeniem, należy wyłączyć urządzenie i skontaktować się telefonicznie z działem pomocy technicznej firmy Kensington, [www.support.kensington.com](http://www.support.kensington.com).
2. Produktu nie należy rozmontowywać, narażać na działanie plynów, wilgoci, pary lub temperatur poza zalecanymi zakresami roboczymi od 0° C do 40° C.
3. Jeśli produkt zostanie narażony na działanie temperatur spoza zakresu należy go wyłączyć i zaccękać, aż temperatura będzie odpowiednia.

### INFORMACJE TYLKO DLA UŻYTKOWNIKÓW W KRAJACH NALEŻĄCYCH DO UNII EUROPEJSKIEJ

Jeśli produkt jest oznaczony tym symbolem, nie można go wyrzucać jako odpadu komunalnego. Dzięki właściwej utylizacji produktu pomagasz zapobiegać potencjalnemu negatywnemu działaniu na środowisko i na ludzkie zdrowie. Szczegółowe informacje na temat recyklingu produktu można uzyskać w lokalnym urzędzie, firmie zajmującej się wywozem odpadów lub w sklepie, w którym został zakupiony produkt.

Kensington i ACCO to zastrzeżone znaki towarowe firmy ACCO Brands. SlimBlade jest znakiem towarowym firmy ACCO Brands. Kensington Promise to znak usługowy firmy ACCO Brands. Wszystkie pozostałe znaki towarowe są własnością ich odpowiednich usługodawców. Postępowanie patentowe w toku. © 2007 Kensington Computer Products Group, oddział firmy ACCO Brands. Kopiowanie, powielanie lub reprodukcja w inny sposób niniejszych materiałów bez pisemnej zgody firmy Kensington Computer Products Group jest surowo zabroniona.

Wszelkie prawa zastrzeżone. 4/07



## Совместимость

- Операционные системы Windows® XP и Windows Vista™
- Операционная система Mac® OS X версии 10.2.8 или более новой

## Функции колеса прокрутки Tilt Wheel

Данная мышь оснащена колесом прокрутки с возможностью отклонения по горизонтали для работы на ПК с операционной системой Windows XP или Windows Vista, или на компьютерах Mac с операционной системой Tiger. Ниже описаны стандартные функции колеса прокрутки:

- колесо прокрутки (режим мыши): вертикальная прокрутка
- колесо прокрутки (режим презентации): быстро прокручивает презентацию назад или вперед
- наклон колеса прокрутки влево или вправо (режим мыши): горизонтальная прокрутка
- наклон колеса прокрутки влево или вправо (режим презентации): функция не определена

\* Функции прокрутки при наклонном колесе работают только в приложениях Microsoft Office (Basic) 2003/2007, Internet Explorer® и PowerPoint® в операционных системах Windows XP и Windows Vista.

## Основные шаги при поиске неисправностей

1. Отключите и повторно включите приемник
2. Установите в мышь свежие элементы питания
3. Проверьте устройство с другим портом компьютера
4. Некоторые поверхности могут "обманывать" датчик — это отражающие поверхности, такие как стекло или зеркало. В результате изделие не будет надежно работать на стеклянных или зеркальных поверхностях. Датчик должен хорошо работать на других поверхностях.

## Важно: информация по охране здоровья пользователя компьютера

В последние годы медики по производственному травматизму относят нормальное, выглядящее безопасным воздействие компьютера, как потенциальную причину широкого диапазона проблем, известных, как повторяющиеся стрессовые нагрузки, или нарушения, связанные с кумулятивной травмой. Теперь признается, что любое повторяющееся движение вносит свой вклад в эти, связанные со здоровьем проблемы. Как пользователь компьютера, вы также можете подвергаться соответствующему риску. Обратите внимание на способ выполнения работы. Пользуясь компьютером или телефоном, занимаясь спортом или работая возле дома, вы всегда можете найти тот режим работы, который подвергает вас риску. Если вы испытываете боль, появляется онемение, нечувствительность или слабость в запястьях (особенно во время сна), немедленно обратитесь к врачу. Данные симптомы могут означать, что вы подвергаетесь повторяющимся стрессовым нагрузкам, что требует немедленного медицинского вмешательства. Для получения более подробной информации обратитесь к своему врачу.

## Техническая поддержка

Техническая поддержка доступна для всех зарегистрированных пользователей изделий компании Kensington. Техническая поддержка является бесплатной, за исключением стоимости телефонного звонка или стоимости дальней телефонной связи. Контактная информация о технической поддержке имеется на обратной стороне обложки данного руководства.

## Советы по технической поддержке

- Вы можете найти ответ на ваш вопрос на странице ответов на часто задаваемые вопросы (FAQ) раздела технической поддержки сайта: [www.support.kensington.com](http://www.support.kensington.com)
- Звоните с телефона, расположенного рядом с вашим компьютером
- Будьте готовы предоставить следующую информацию:
  - Имя, адрес и номер телефона
  - Название изделия компании Kensington
  - Изготовитель и модель вашего компьютера
  - Ваше системное программное обеспечение и его версия
  - Признаки неисправности и что послужило причиной ее возникновения

### ПЯТИЛЕТНЯЯ ОГРАНИЧЕННАЯ ГАРАНТИЯ

Компания KENSINGTON COMPUTER PRODUCTS GROUP ("KENSINGTON") берет на себя гарантийные обязательства относительно данного изделия в случае наличия дефектов материала или в случае ненадлежащего качества изготовления, при его нормальном использовании и обслуживании, в течение пяти лет с момента покупки. Компания KENSINGTON, по своему выбору, отремонтирует или заменит дефектное изделие, на которое распространяется данная гарантия. Пожалуйста, сохраняйте датированный чек на покупку как свидетельство даты покупки. Он понадобится вам в случае любого гарантийного сервисного обслуживания. Для того чтобы данная гарантия была действительной, изделие должно использоваться в соответствии с инструкциями, сопровождающими это ограниченное гарантийное обязательство. Данная ограниченная гарантия не распространяется на дефекты, возникшие в результате несчастных случаев, неправильной эксплуатации, небрежности или неправильного обращения с изделием. Данная ограниченная гарантия является действительной только тогда, когда изделие используется с оборудованием, перечисленным на его упаковке. Пожалуйста, прочитайте информацию на упаковке или свяжитесь со службой технической поддержки компании KENSINGTON.

### ОГРАНИЧЕНИЕ ГАРАНТИЙНЫХ ОБЯЗАТЕЛЬСТВ

ЗА ИСКЛЮЧЕНИЕМ ОГРАНИЧЕНИЙ ГАРАНТИЙНЫХ ОБЯЗАТЕЛЬСТВ, ОТРАЖЕННЫХ ЗДЕСЬ, ДО СТЕПЕНИ, РАЗРЕШЕННОЙ ЗАКОНОМ, КОМПАНИЯ KENSINGTON ОТКАЗЫВАЕТСЯ ОТ ВСЕХ ГАРАНТИЙНЫХ ОБЯЗАТЕЛЬСТВ, ВЫРАЖЕННЫХ ИЛИ ПОДРАЗУМЕВАЕМЫХ, ВКЛЮЧАЯ ВСЕ ГАРАНТИИ ГОДНОСТИ ДЛЯ ПРОДАЖИ И/ИЛИ ПРИГОДНОСТИ ДЛЯ СПЕЦИФИЧЕСКОГО ПРИМЕНЕНИЯ. В СВЯЗИ С ЭТОМ, ЧТО ЛЮБЫЕ ПОДРАЗУМЕВАЕМЫЕ ГАРАНТИИ МОГУТ, ТЕМ НЕ МЕНЕЕ, СУЩЕСТВОВАТЬ ИЗ-ЗА ДЕЙСТВУЮЩИХ ЗАКОНОВ, ЛЮБЫЕ ТАКИЕ ГАРАНТИИ ОГРАНИЧЕНЫ ПЯТИЛЕТНЕЙ ПРОДОЛЖИТЕЛЬНОСТЬЮ. НЕКОТОРЫЕ ГОСУДАРСТВА ШТАТЫ НЕ РАЗРЕШАЮТ ОГРАНИЧИВАТЬ ПРОДОЛЖИТЕЛЬНОСТЬ ГАРАНТИИ, ПОЭТОМУ ВЫШЕПЕРЕЧИСЛЕННЫЕ ОГРАНИЧЕНИЯ МОГУТ НА ВАС НЕ РАСПРОСТРАНЯТЬСЯ.

### ПРЕДЕЛЫ ОТВЕТСТВЕННОСТИ

РЕМОНТ ИЛИ ЗАМЕНА ДАННОГО ИЗДЕЛИЯ, ПРЕДУСМОТРЕННЫЕ ЗДЕСЬ, ЯВЛЯЮТСЯ СРЕДСТВОМ ВАШЕЙ ПРАВОВОЙ ЗАЩИТЫ. КОМПАНИЯ KENSINGTON НЕ ДОЛЖНА ОТВЕЧАТЬ ЗА ЛЮБЫЕ СПЕЦИАЛЬНЫЕ, НЕПРЕДВИДЕННЫЕ ИЛИ КОСВЕННЫЕ УБЫТКИ, ВКЛЮЧАЯ, НО НЕ ОГРАНИЧИВАЯСЬ, ПОТЕРЯМИ ДОХОДОВ, ПОТЕРЯМИ ПРИБЫЛИ, ПОТЕРЯМИ В ИСПОЛЬЗОВАНИИ ПРОГРАММНОГО ОБЕСПЕЧЕНИЯ, ПОТЕРЕЙ ИЛИ ВОССТАНОВЛЕНИЕМ ДАННЫХ, АРЕНДНОЙ ПЛАТОЙ ЗА ЗАМЕНЕННОЕ ОБОРУДОВАНИЕ, ВРЕМЕНЕМ ПРОСТОЯ, ПОВРЕЖДЕНИЕМ СОБСТВЕННОСТИ, И ТРЕБОВАНИЯМИ, ОТНОСЯЩИМИСЯ К ТРЕТЬЕЙ СТОРОНЕ, ВЫТЕКАЮЩИМИ ИЗ ЛЮБОГО УЧЕНИЯ О ВОССТАНОВЛЕНИИ, ВКЛЮЧАЯ ГАРАНТИЙНЫЕ ОБЯЗАТЕЛЬСТВА, КОНТРАКТ, СООТВЕТСТВИЕ ЗАКОНУ ИЛИ НАРУШЕНИЕ ЗАКОННЫХ ПРАВ. НИ ИЗ-ЗА ПРОДОЛЖИТЕЛЬНОСТИ СРОКА ЛЮБОЙ ОГРАНИЧЕННОЙ ГАРАНТИИ ИЛИ ГАРАНТИИ ПОДРАЗУМЕВАЕМОЙ ЗАКОНОМ, НИ ИЗ-ЗА СОБЫТИЯ, НЕ ПОЗВОЛЯЮЩЕГО ПРИМЕНЯТЬ ГАРАНТИЙНЫЕ ОБЯЗАТЕЛЬСТВА, НИ В КОЕМ СЛУЧАЕ ОТВЕТСТВЕННОСТЬ КОМПАНИИ KENSINGTON НЕ БУДЕТ ПРЕВЫШАТЬ ПРОДАЖНУЮ ЦЕНУ ДАННОГО ИЗДЕЛИЯ. НЕКОТОРЫЕ ГОСУДАРСТВА ШТАТЫ НЕ ПОЗВОЛЯЮТ ИСКЛЮЧАТЬ ИЛИ ОГРАНИЧИВАТЬ НЕПРЕДВИДЕННЫЕ ИЛИ КОСВЕННЫЕ УБЫТКИ. ПОЭТОМУ ВЫШЕПЕРЕЧИСЛЕННЫЕ ОГРАНИЧЕНИЯ МОГУТ К ВАМ НЕ ОТНОСИТЬСЯ. ДАННАЯ ГАРАНТИЯ ДАЕТ ВАМ ОПРЕДЕЛЕННЫЕ ЮРИДИЧЕСКИЕ ПРАВА, КРОМЕ ЭТОГО ВЫ МОЖЕТЕ ИМЕТЬ И ДРУГИЕ ПРАВА, КОТОРЫЕ ОТЛИЧАЮТСЯ В РАЗНЫХ ГОСУДАРСТВАХ.

### ТЕХНИЧЕСКИЕ ХАРАКТЕРИСТИКИ РАДИОЧАСТОТНОГО ОБОРУДОВАНИЯ

Рабочая частота: 2,402 2,474 ГГц

### ПОЛОЖЕНИЕ О РАДИОПОМЕХАХ ФЕДЕРАЛЬНОЙ КОМИССИИ ПО СВЯЗИ

Примечание: данное устройство было проверено и признано соответствующим ограничениям для цифровых устройств класса В в соответствии с Частью 15 правил Федеральной Комиссии по связи. Данные ограничения разработаны, чтобы обеспечить разумную защиту от вредного влияния в жилых помещениях. Данное оборудование вырабатывает, использует и может излучать радиочастотную энергию и, если установлено и используется не в соответствии с инструкциями, может создавать помехи линиям радиосвязи.

Однако нет никакой гарантии, что помехи не будут создаваться в определенной обстановке. Если данное оборудование создает помехи радио и телевизионному приему, нужно предпринять следующие меры:

- Повернуть или перенести приемную антенну.
- Увеличить расстояние между оборудованием и приемником.
- Подключить оборудование к розетке, которая не имеет общих цепей с той, в которую включен приемник.
- Проконсультироваться у дилера или опытного радиотехника для получения помощи.

**ИЗМЕНЕНИЯ:** изменения, не одобренные компанией Kensington, могут лишить пользователя возможности использовать данное устройство в соответствии с требованиями Федеральной Комиссии по связи, и не должны быть выполнены.

**ЭКРАНИРОВАННЫЕ КАБЕЛИ:** для соответствия требованиям Федеральной Комиссии по связи, все подключения к оборудованию с использованием входного устройства производства компании Kensington, должны быть выполнены только с использованием указанных экранированных кабелей.

#### **ЗАЯВЛЕНИЕ О СОБЛЮДЕНИИ ДЕКЛАРАЦИИ СООТВЕТСТВИЯ ФЕДЕРАЛЬНОЙ КОМИССИИ ПО СВЯЗИ (ФКС)**

Данный продукт соответствует Разделу 15 Правил ФКС. При эксплуатации должны быть соблюдены два условия: (1) данное устройство не должно быть источником вредного излучения; (2) данное устройство должно принимать все получаемое излучение, включая излучение, которое приводит к нежелательной работе. Как определено в Параграфе 2.909 Правил ФКС, стороной, отвечающей за данное устройство, является Kensington Computer Products Group, 333 Twin Dolphin Drive, Redwood Shores, CA 94065, USA (США).

#### **СООТВЕТСТВИЕ ТРЕБОВАНИЯМ МИНИСТЕРСТВА ПРОМЫШЛЕННОСТИ КАНАДЫ**

При эксплуатации должны быть соблюдены следующие два условия: (1) данное устройство не должно быть источником излучения; (2) данное устройство должно принимать все получаемое излучение, включая излучение, которое приводит к нежелательной работе устройства.


Данный цифровой аппарат класса [B] соответствует канадскому стандарту на вызывающее помехи оборудование ICES-003.

#### **ДЕКЛАРАЦИЯ О СООТВЕТСТВИИ ДИРЕКТИВЫ СОВЕТА ЕВРОПЫ**

Компания Kensington заявляет, что данный продукт соответствует основным требованиям и другим важным условиям соответствующих директив ЕЭЗ.

Копия Декларации о соответствии для Европы на данный продукт может быть получена по ссылке 'Compliance Documentation' (Документация о соответствии) на сайте [www.support.kensington.com](http://www.support.kensington.com).

#### **ПОЛОЖЕНИЕ ПО ЛАЗЕРНОЙ БЕЗОПАСНОСТИ КЛАССА 1**

 Данное лазерное устройство соответствует международному стандарту IEC 60825-1:2001-08, лазерная установка класса 1, а также 21 CFR 1040.10 и 1040.11, исключая отступление оговорке о лазерах №50 (Laser Notice No. 50) от 07.2001:

1. Испускание параллельного пучка инфракрасного, невидимого для глаз излучения
2. Максимальная мощность 716 микроватт при непрерывном излучении, диапазон длин волн 832–865 нанометров
3. Рабочая температура от 0 °C до 40 °C.


Несмотря на то, что лазер класса 1 в данном изделии при обычных условиях эксплуатации безопасен, не следует направлять лазерный луч (который невидим для человека, но излучается с нижней поверхности мыши) в глаза человеку.

**ВНИМАНИЕ!** В данном устройстве отсутствуют детали, подлежащие ремонту. Управление, регулировка или какие-либо действия, отличающиеся от тех, которые указаны в данной инструкции, могут привести к опасному облучению.

#### **УКАЗАНИЯ ПО МЕРАМ БЕЗОПАСНОСТИ И ИСПОЛЬЗОВАНИЮ**

1. В случае ненадлежащей работы или, если поиск клиентом причины неисправности был безуспешным, выключите устройство и свяжитесь со службой технической поддержки компании Kensington. [www.support.kensington.com](http://www.support.kensington.com).
2. Не разбирайте изделие и не подвергайте его воздействию жидкостей, влажности или температуры вне пределов от 0 град. C (32 град. F) до 40 град. C (104 град. F).
3. Если ваше изделие имеет температуру, выходящую за указанный диапазон, выключите его и дайте температуре возможность вернуться в нормальный рабочий диапазон.

#### **ИНФОРМАЦИЯ ТОЛЬКО ДЛЯ ГОСУДАРСТВ-ЧЛЕНОВ ЕС**

 Эти значки указывают на то, что данное изделие не может относиться к бытовым отходам. Обеспечив правильную утилизацию изделия, вы можете в предотвращении потенциальных негативных последствий для окружающей среды и человеческого здоровья, которые могут быть вызваны неправильной его утилизацией. Для получения более подробной информации об утилизации данного изделия, пожалуйста, свяжитесь с вашим местным городским офисом, службой вывоза бытовых отходов или магазином, в котором вы купили изделие.

Kensington и ACCO являются зарегистрированными товарными знаками компании ACCO Brands. SlimBlade является товарным знаком компании ACCO Brands. Kensington Promiser является знаком обслуживания ACCO Brands. Все прочие товарные знаки являются собственностью соответствующих владельцев. Поданы заявки на патенты.

© 2007 Kensington Computer Products Group, подразделение компании ACCO Brands. Запрещается несанкционированное копирование, дублирование или размножение иным способом содержимого настоящего документа без письменного согласия компании Kensington Computer Products Group. Все права защищены. 4/07

## Compatibilidade

- Sistemas operativos Windows® XP e Windows Vista™
- Mac® OS X versões 10.2.8 ou posteriores

## Funcionalidade Tilt Scroll

Este rato inclui uma roda de deslocamento com funcionalidade de inclinação na horizontal, se estiver a utilizar um PC com o Windows XP ou o Windows Vista ou um Mac com o SO Tiger. As funções predefinidas da roda de deslocamento são as seguintes:

- roda de deslocamento (modo rato): deslocamento na vertical
- roda de deslocamento (modo apresentação): deslocamento da apresentação para trás/para a frente com rapidez
- inclinação para a esquerda/para a direita da roda de deslocamento (modo rato): deslocamento na horizontal
- inclinação para a esquerda/para a direita da roda de deslocamento (modo apresentação): nenhuma função

\* O deslocamento com inclinação funciona apenas no Microsoft Office (Basic) 2003/2007, Internet Explorer® e PowerPoint® com os sistemas operativos Windows XP e Windows Vista.

## Passos habituais para a resolução de problemas

1. Desligue e volte a ligar o receptor
2. Coloque novas pilhas no rato
3. Teste o dispositivo noutra porta ou noutro computador
4. Algumas superfícies podem “enganar” o sensor; por exemplo, superfícies reflectoras como vidros ou espelhos. Consequentemente, o produto não funciona bem em superfícies de vidro ou espelhadas. O sensor deve funcionar correctamente em todas as outras superfícies.

## Importante: Informação sobre a saúde do utilizador do computador

Nos últimos anos, a atenção médica dedicada às lesões no local de trabalho identificou actividades que, normalmente, seriam tidas como inofensivas, como uma causa potencial de uma grande variedade de problemas, conhecidos conjuntamente como Lesões por Esforços Repetitivos (LER) ou Distúrbios Osteomusculares Relacionados com o Trabalho (DORT). Reconhece-se agora que qualquer movimento repetitivo pode contribuir para estes problemas de saúde. Como utilizador de um computador, também pode estar em risco.

Se tomar atenção à maneira como desempenha o seu trabalho, utiliza o computador ou o telefone, pratica desporto e trabalha em casa, pode identificar comportamentos que, eventualmente, estão a colocá-lo em risco. Se sentir dor, inchaço, dormência ou fraqueza nas suas mãos ou pulsos (sobretudo durante o sono), consulte imediatamente o seu médico. Estes sintomas podem ser sinónimo de que está a desenvolver uma lesão por esforços repetitivos e exigem atenção médica imediata. Para informações mais detalhadas, consulte o seu médico.

## Assistência técnica

A assistência técnica está disponível para todos os utilizadores dos produtos Kensington registados. Não se cobra pela assistência técnica, excepto o custo da chamada telefónica e os valores de longa distância, se aplicáveis. Pode encontrar informações sobre como contactar a assistência técnica na última página deste manual.

## Sugestões de assistência técnica

- Pode encontrar a resposta para o seu problema na secção Perguntas mais frequentes (FAQ) da área de assistência, no website da Kensington: [www.support.kensington.com](http://www.support.kensington.com)
- Ligue de um telefone de onde possa aceder ao seu computador
- Tenha por perto as seguintes informações:
  - Nome, morada e número de telefone
  - O nome do produto Kensington
  - Fabrico e modelo do seu computador
  - O software do seu sistema e respectiva versão
  - Sintomas do problema e o que os provocou

### GARANTIA LIMITADA DE CINCO ANOS

A KENSINGTON COMPUTER PRODUCTS GROUP ("KENSINGTON") garante este produto contra defeitos no material e de fabrico mediante a utilização normal e assistência durante cinco anos, a contar da data original de compra. A KENSINGTON, por sua opção, deverá reparar ou substituir a unidade defeituosa coberta por esta garantia. Guarde o recibo de compra datado como prova da data de compra. Vai precisar do mesmo para qualquer assistência dentro da garantia. De modo a manter esta garantia limitada em vigor, o produto teve de ser manuseado e utilizado como descrito nas instruções que acompanham esta garantia. Esta garantia limitada não cobre qualquer dano devido a acidente, utilização indevida, abuso ou negligência. Esta garantia limitada só é válida se o produto for utilizado com o equipamento indicado na caixa do produto. Verifique a caixa do produto para mais informações ou contacte a assistência técnica da KENSINGTON.

### LIMITAÇÃO DA GARANTIA

EXCEPTO PARA A GARANTIA LIMITADA AQUI APRESENTADA, DE ACORDO COM O PERMITIDO POR LEI, A KENSINGTON RENUNCIA A TODAS AS GARANTIAS, EXPRESSAS OU IMPLÍCITAS, INCLUINDO TODAS AS GARANTIAS DE COMERCIALIZAÇÃO E/OU DE ADEQUAÇÃO PARA UM FIM ESPECÍFICO. NA MEDIDA EM QUE QUAISQUER GARANTIAS IMPLÍCITAS PODEM TODAVIA EXISTIR POR LEI, QUAISQUER DESSAS GARANTIAS ESTÃO LIMITADAS À DURAÇÃO DE CINCO ANOS DESTA GARANTIA. ALGUNS ESTADOS/PROVÍNCIAS NÃO PERMITEM LIMITAÇÕES NA DURAÇÃO DE UMA GARANTIA IMPLÍCITA, PELO QUE AS LIMITAÇÕES DESCRITAS ACIMA PODEM NÃO SE APLICAR A SI.

### LIMITAÇÃO DE RESPONSABILIDADE

A REPARAÇÃO OU SUBSTITUIÇÃO DESTE PRODUTO, COMO REFERIDO NESTE DOCUMENTO, É REMÉDIO EXCLUSIVO DO CONSUMIDOR. A KENSINGTON NÃO SERÁ RESPONSÁVEL POR QUALQUER DANO ESPECIAL, ACIDENTAL OU CONSEQUENTE, INCLUINDO, MAS NÃO SE LIMITANDO A, PERDA DE RECEITAS, PERDA DE LUCROS, INUTILIZAÇÃO DO SOFTWARE, PERDA OU RECUPERAÇÃO DE DADOS, ALUGUER DE EQUIPAMENTO DE SUBSTITUIÇÃO, TEMPO DE INATIVIDADE, DANOS À PROPRIEDADE E RECLAMAÇÕES DE TERCEIROS, RESULTANTES DE QUALQUER TEORIA DE RECUPERAÇÃO, INCLUINDO GARANTIAS, CONTRATOS, REGULAMENTOS OU ACTOS ILÍCITOS. NÃO OBSTANTE O FIM DE QUALQUER GARANTIA LIMITADA OU QUALQUER GARANTIA IMPLÍCITA POR LEI, OU NA EVENTUALIDADE DE QUALQUER GARANTIA LIMITADA NÃO CUMPRIR O SEU FIM ESPECÍFICO, EM NENHUM CASO A KENSINGTON SERÁ RESPONSÁVEL POR UM MONTANTE ACIMA DO PREÇO DE COMPRA DESTE PRODUTO. ALGUNS ESTADOS/PROVÍNCIAS NÃO PERMITEM A EXCLUSÃO OU LIMITAÇÃO DE DANOS ACIDENTAIS OU CONSEQUENTES, PELO QUE A LIMITAÇÃO E EXCLUSÃO DESCRITAS ACIMA PODEM NÃO SE APLICAR A SI. A GARANTIA CONFERE-LHE DIREITOS LEGAIS ESPECÍFICOS E PODE TER OUTROS DIREITOS QUE PODEM VARIAR CONFORME O ESTADO OU A PROVÍNCIA.

### ESPECIFICAÇÕES TÉCNICAS RF

Frequência de funcionamento: 2.402-2.474 GHz

### DECLARAÇÃO SOBRE A INTERFERÊNCIA DE RADIOFREQUÊNCIA DA FCC (FEDERAL COMMUNICATIONS COMMISSION)

Nota: Este dispositivo foi testado e está em conformidade com os limites estabelecidos para dispositivos digitais de Classe B, de acordo com o disposto na Parte 15 dos regulamentos FCC. Estes limites destinam-se a fornecer uma protecção adequada contra interferências prejudiciais em instalações residenciais. Este equipamento gera, utiliza e pode emitir energia de radiofrequência e, se não for instalado nem utilizado de acordo com as instruções, pode provocar interferências nas comunicações de rádio.

No entanto, não existe nenhuma garantia de que essa interferência não ocorra em determinadas instalações. Se este equipamento causar interferências nocivas à recepção de rádio ou televisão, pode fazer o seguinte:

- Reoriente ou mude a localização da antena de recepção.
- Aumente a distância entre o equipamento e o receptor.
- Ligue o equipamento a uma tomada de um circuito diferente daquele a que o receptor está ligado.
- Se precisar de ajuda, consulte o agente da Kensington ou um técnico qualificado de rádio/televisão.

MODIFICAÇÕES: As modificações que não sejam expressamente aprovadas pela Kensington podem anular a autoridade do utilizador de manusear o dispositivo de acordo com os regulamentos da FCC, não devendo ser feitas.

CABOS BLINDADOS: De acordo com os requisitos da FCC, todas as ligações a equipamentos, feitas com dispositivos de entrada Kensington, devem ser estabelecidas apenas através dos cabos blindados fornecidos.

### DECLARAÇÃO DE COMPATIBILIDADE E CONFORMIDADE COM A FCC

Este produto está em conformidade com a Parte 15 dos regulamentos da FCC. O funcionamento está sujeito às duas condições: (1) este equipamento não pode causar interferências prejudiciais e (2) tem de suportar as interferências recebidas, incluindo as que possam prejudicar o funcionamento. Como definido na Secção 2.909 dos regulamentos da FCC, a parte responsável por este dispositivo é a Kensington Computer Products Group, 333 Twin Dolphin Drive, Redwood Shores, CA 94065, USA.

### EM CONFORMIDADE COM A INDÚSTRIA DO CANADÁ

O funcionamento está sujeito às duas condições seguintes: (1) este dispositivo não pode causar interferências e (2) tem de suportar as interferências, incluindo as que possam prejudicar o funcionamento do mesmo.

Este aparelho digital de Classe [B] está em conformidade com a norma canadiana ICES-003.

### DECLARAÇÃO DE CONFORMIDADE DA CE

A Kensington declara que este produto está em conformidade com os requisitos essenciais e outras disposições relevantes das Directivas da CE aplicáveis.

Para a Europa, pode obter uma cópia da Declaração de Conformidade para este produto, se clicar na ligação 'Declaração de Conformidade', em [www.support.kensington.com](http://www.support.kensington.com).

### DECLARAÇÃO DE SEGURANÇA DE LASER DE CLASSE 1

Este dispositivo laser está em conformidade com a norma internacional IEC 60825-1: 2001-08, produto laser de classe 1 e está igualmente em conformidade com 21 CFR 1040.10 e 1040.11, salvo desvios nos termos do Aviso Sobre Laser N.º 50 datado de Julho de 2001.

1. Emissão de um raio paralelo de luz infravermelha invisível para o utilizador
2. Potência máxima de 716 microwatts CW, intervalo do comprimento de onda de 832-865 nanómetros
3. Temperatura de funcionamento entre 0° C e 40° C.


Apesar de, no âmbito de uma utilização normal, o laser de Classe 1 neste produto ser seguro, o raio laser (que é invisível ao olho humano mas é emitido pela parte de baixo do rato) não deve ser apontado para os olhos.)

**ATENÇÃO:** Este dispositivo não possui peças passíveis de serem reparadas. A utilização de controlos ou ajustes ou o desempenho de procedimentos que não os especificados no presente documento podem resultar numa exposição perigosa à radiação.

### DIRECTRIZES DE SEGURANÇA E UTILIZAÇÃO

1. Se o equipamento não funcionar devidamente e não for bem sucedido ao efectuar os passos da resolução de problemas básica, desligue o dispositivo e contacte a assistência técnica da Kensington. [www.support.kensington.com](http://www.support.kensington.com).
2. Não desmonte nem exponha o produto a líquidos, humidade ou temperaturas fora do intervalo de 0°C a 40°C, recomendado para o funcionamento.
3. Se o produto for exposto a temperaturas fora desse intervalo, desligue-o e espere que a temperatura volte ao intervalo normal de funcionamento.

### INFORMAÇÃO APENAS PARA OS ESTADOS-MEMBROS DA UE

 A utilização do símbolo indica que este produto não pode ser tratado como lixo doméstico. Ao certificar-se de que se desfaz deste produto correctamente, ajudará a evitar potenciais consequências negativas para o ambiente e para a saúde, que, de outra forma, poderiam ocorrer pelo mau manuseamento deste produto. Para obter informação mais detalhada sobre a reciclagem deste produto, contacte o município onde reside, os serviços de recolha de resíduos da sua área ou a loja onde adquiriu o produto.

Kensington e ACCO são marcas comerciais registadas da ACCO Brands. SlimBlade é uma marca comercial da ACCO Brands. The Kensington Promise é uma marca de serviço da ACCO Brands. Todas as outras marcas comerciais são propriedade dos respectivos proprietários. Patentes pendentes.

© 2007 Kensington Computer Products Group, uma divisão da ACCO Brands. É proibida qualquer cópia, duplicação ou outra reprodução não autorizada do conteúdo do presente documento sem a autorização, por escrito, da Kensington Computer Products Group.

Todos os direitos reservados. 4/07