

- A rendszerszoftver és a verziószám;
- A problémára utaló jelek, illetve a problémát kiváltó tényezők.

A SZÖVETSÉGI KOMMUNIKÁCIÓS BIZOTTSÁG RÁDIÓFREKVENCIÁS INTERFERENCIÁRA VONATKOZÓ NYILATKOZATA

Megjegyzés: Az eszköz tesztelése után megállapították, hogy a Szövetségi Kommunikációs Bizottság szabályainak 15. része szerint megfelel a B osztályú digitális eszközökre vonatkozó korlátozásoknak. Ezek a korlátozások úgy lettek kialakítva, hogy megfelelő védelmet nyújtsanak a lakossági berendezésekből származó káros interferenciák ellen. A jelen berendezés rádiófrekvenciás energiát generál, használ és sugároz ki, ezért ha nem az előírásoknak megfelelően van telepítve és használva, káros interferenciát okozhat a rádiókommunikációban.

Nincs rá garancia, hogy nem fordul elő interferencia egy adott berendezésben. Amennyiben a berendezés a rádiós vagy televíziós vételben káros interferenciát okoz, amelyet a berendezés ki- és bekapcsolásával lehet meghatározni, a interferencia megszüntetéséhez a következő módszereket lehet alkalmazni:

- A vételi antenna újratájolása vagy áthelyezése.
- A berendezés és a vételi egység közötti távolság növelése.
- A berendezés és a vételi egység eltérő áramkörön lévő aljzathoz való csatlakoztatása.
- Segítségkérés a kereskedőtől vagy egy tapasztalt rádió/tévészerező szakembertől.

MÓDOSÍTÁSOK: A Kensington által kifejezett formában jóvá nem hagyott módosítások hatására a felhasználó már nem az FCC szabályainak megfelelően működteti a készüléket, ezért az ilyen jellegű beavatkozások nem engedélyezettek.

ÁRNYÉKOLT KÁBELEK: Az FCC előírásainak teljesítése érdekében a Kensington típusú bemeneti eszközöket használó összes berendezés csatlakoztatásához kizárólag árnyékolt kábeleket szabad alkalmazni.

FCC MEGFELELŐSÉGI NYILATKOZAT

Ez a termék megfelel az FCC szabályok 15. részének. A működtetésre két feltételt vonatkozik: (1) Ez az eszköz nem okoz káros interferenciát, illetve (2) az eszköznek el kell fogadnia a kapott interferenciát, ide értve azokat az interferenciákat is, amelyek nem megfelelő működést eredményezhetnek. Az FCC szabályok 2.909. részében meghatározottak szerint az eszközt a Kensington Computer Products Group (333 Twin Dolphin Drive, Redwood Shores, CA 94065, USA) vállal felelősséget.



VIGYÁZAT: Az eszköznek nincsenek javítható részei. Az itt leírtaktól eltérő vezérlők, módosítások és eljárások használata veszélyes sugárzást okozhat.

KANADA TERÜLETÉN ÉRVÉNYES MEGFELELŐSÉG

Ez a [B] osztályú digitális berendezés megfelel a kanadai ICES-003 szabványnak.

EK MEGFELELŐSÉGI NYILATKOZAT

A Kensington vállalat kijelenti, hogy a termék megfelel az ide vonatkozó EK irányelvek alapvető követelményeinek és egyéb fontos rendelkezéseinek.

Európában a termékre vonatkozó megfelelőségi nyilatkozat másolatát a www.support.kensington.com webhelyen található „Compliance Documentation” (Megfelelőségi dokumentáció) hivatkozásra kattintva olvashatja el.

BIZTONSÁGI ÉS HASZNÁLATI ÚTMUTATÓ

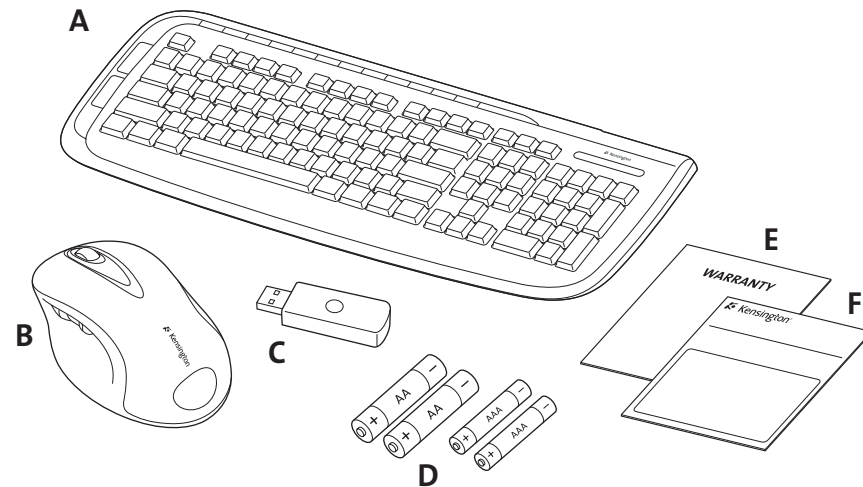
1. Amennyiben a berendezés működése nem megfelelő, és a felhasználó által kezdeményezett hibaelhárítás sikertelen, kapcsolja ki a készüléket, és hívja a Kensington műszaki támogatást nyújtó szakembereit. www.kensington.com.
2. Ne szerelje szét a terméket, és ne tegye ki bármilyen folyadék, nedvesség, illetve olyan hőmérséklet hatásának, amely kívül esik a működéshez meghatározott 0 – 40 °C-os tartományon.
3. Amennyiben a terméket olyan hőmérséklet éri, amely a tartományon kívül esik, kapcsolja ki a készüléket, és várja meg, amíg a hőmérséklet visszatér a normál működéshez szükséges tartományba.

AZ EURÓPAI UNIÓ TAGORSZÁGAIBAN ÉRVÉNYES TUDNIVALÓK

A szimbólum használata azt jelzi, hogy a termék nem kezelhető háztartási hulladékként. Ha meggyőződik arról, hogy a termék leselejtezése megfelelő módon történik, segít megelőzni a helytelen leselejtezésből fakadó olyan esetleges következményeket, amelyek a környezetre és az emberi egészségre károsak lehetnek. A termék újrahasznosításával kapcsolatos részletes tudnivalóért forduljon a helyi városi hivatalhoz, a háztartási hulladékok leselejtezését végző szolgáltatóhoz, vagy keresse fel a terméket értékesítő üzletet.

A Kensington és az ACCO név és embléma az ACCO Brands bejegyzett védjegye. A Kensington Promise az ACCO Brands védjegyyaltonom alatt álló szolgáltatása. A Pro Fit az ACCO Brands védjegye. A Windows, a Windows Vista és a Windows Easy PC az Egyesült Államokban és/vagy más országokban a Microsoft Corporation bejegyzett védjegye. Az összes egyéb bejegyzett és nem bejegyzett védjegy a megfelelő tulajdonosok védjegye.

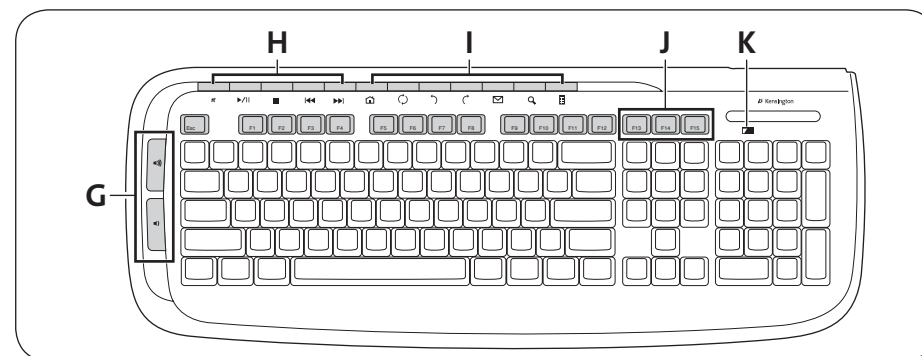
© 2009 Kensington Computer Products Group, az ACCO Brands egyik részlege. A tartalom jogosulatlan másolása, sokszorosítása vagy egyéb módon történő felhasználása a Kensington Computer Products Group írásos beleegyezése nélkül nem engedélyezett. Minden jog fenntartva. 7/09



Obsah

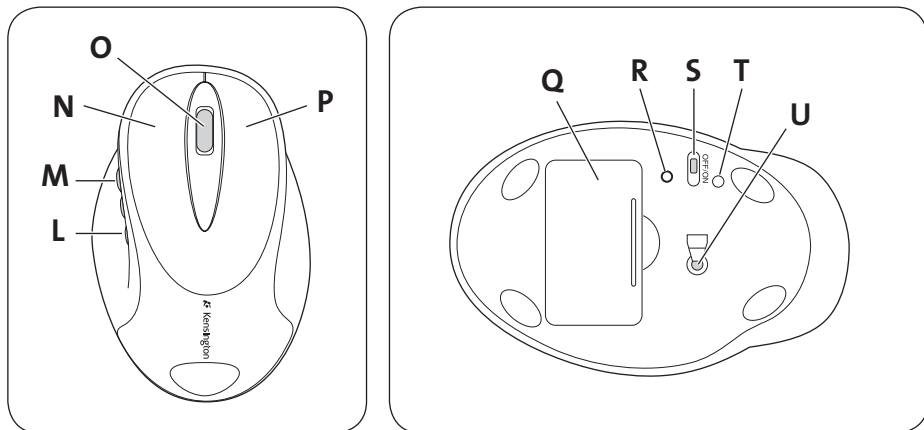
- | | |
|----------------------------|-------------------------------|
| A. Bezdrátová klávesnice | D. 2 baterie AA/2 baterie AAA |
| B. 5tlačítková myš | E. Záruční list |
| C. USB bezdrátový přijímač | F. Příručka s pokyny |

Komponenty klávesnice



- G. Ovladače hlasitosti. Podrobnosti jsou uvedeny v „Ovladačích hlasitosti”.
- H. Tlačítka pro ovládání médií. Podrobnosti jsou uvedeny v “Tlačítkách pro ovládání médií”.
- I. Tlačítka pro ovládání Internetu/úkolů. Podrobnosti jsou uvedeny v “Tlačítkách pro ovládání Internetu/úkolů”.
- J. Tlačítka pro aktivaci, režim spánku a napájení
- K. Indikátor slabé baterie

Komponenty myši



- L. Tlačítko zpět
- M. Tlačítko vpřed
- N. Levé tlačítko myši
- O. Střední tlačítko myši/kolečko posouvání
- P. Pravé tlačítko myši
- Q. Prostor pro baterie
- R. Tlačítko pro připojení
- S. Vypínač
- T. Indikátor slabé baterie
- U. Optický senzor

Registrace produktu společnosti Kensington

Zaregistrujte si produkt společnosti Kensington online na adrese www.kensington.com.

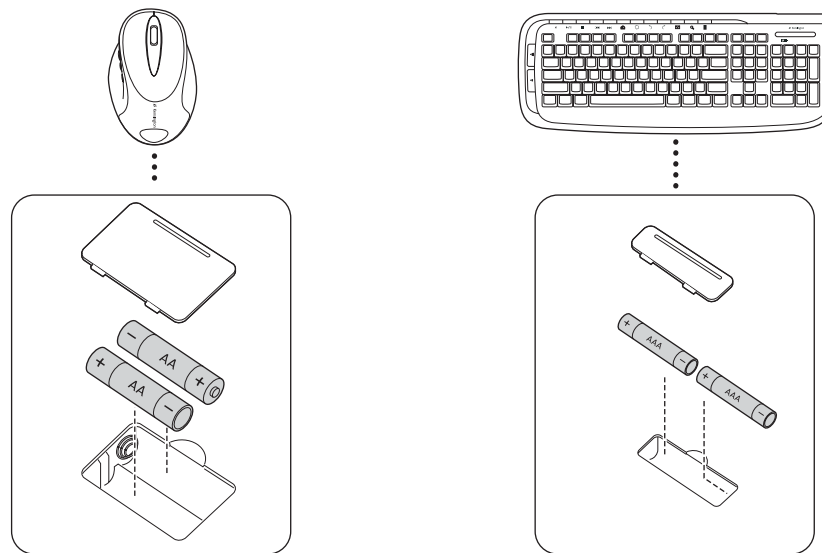
Kompatibilita

Operační systémy Windows® XP a Windows Vista™ a Windows® 7.

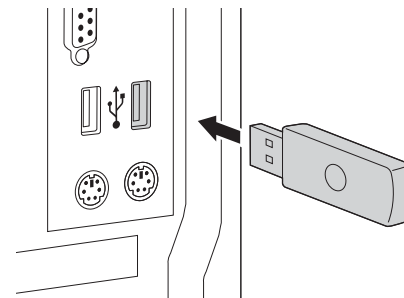
Začínáme

Vaše bezdrátová klávesnice a myš Kensington Pro Fit 2.4 GHz jsou předem nastaveny k použití. Pokud budete chtít použít základní funkce, je třeba pouze nainstalovat baterie a připojit bezdrátový přijímač k vašemu počítači.

1. Podle uvedeného obrázku nainstalujte baterie od prostoru pro baterie klávesnice a myši.



2. Zapojte USB konektor bezdrátového přijímače do aktivního USB portu vašeho počítače. Při prvním připojení přijímači se ve vašem počítači se v systému Windows zobrazí průvodce Nalezen nový hardware.



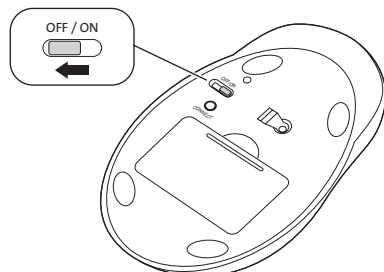
Klávesnice a myš pracují do vzdálenosti 10 metrů od přijímače. Pokud klávesnice nebo myš nefungují správně:

- Ujistěte se, že mezi zařízením a přijímačem nejsou žádné překážky.
 - Vyzkoušejte připojit přijímač do jiného USB portu ve vašem počítači.
3. Vaše sada pro stolní počítač se automaticky spáruje a bude připravena k použití.

Pokud se přijímač automaticky nepřipojí, pokud dojde k odpojení sady pro stolní počítač, nebo pokud se spojení kdykoliv ztratí, stiskněte tlačítko pro připojení na přijímači. Tlačítko bude blikat 30 sekund. Kdykoliv během těchto 30 sekund, stiskněte tlačítko pro připojení buď na klávesnici nebo na myši a naváže se spojení. Vaše sada pro stolní počítač je nyní připravena k provozu.

O baterii

- Životnost baterie pro vaši bezdrátovou myš Pro Fit 2.4 GHz se při běžném používání pohybuje mezi 4-6 měsíci.
- Vaše myš má volitelnou funkci úspory baterií. Pro zachování dlouhé životnosti baterie, pokud myš delší dobu nepoužíváte, posuňte jezdce přepínače do polohy off (vypnuto).



- Chybné chování pohyb myši nebo klávesnice může znamenat nízký stav nabití baterie. Tento problém vyřešíte výměnou baterií.
- Baterie vyměňujte vždy v sadách a používejte stejné stáří a značku. Baterie vždy řádným způsobem likvidujte.

Tlačítka pro ovládání médií

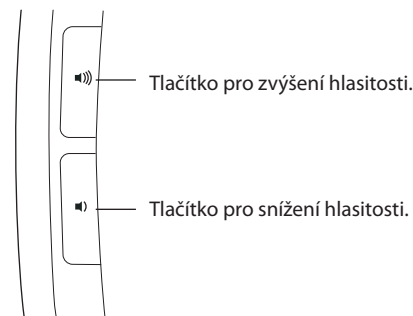
Tato tlačítka vám umožňují snadno využívat funkci přehrávače médií na vašem počítači. Tato tlačítka nemusí fungovat se všemi přehrávači médií.



Tlačítka pro ovládání médií

| | | |
|--|------------------------------|--|
| | Ztlumit | Tlačítko pro ztlumení zvuku. |
| | Zastavi | Tlačítko pro zastavení přehrávače médií. |
| | Přehrávat/ pozastavit | Tlačítko pro přehrávání nebo pozastavení přehrávače médií. |
| | Další | Tlačítko pro přeskočení na následující stopu. |
| | Předchozí | Tlačítko pro přeskočení na předchozí stopu. |

Ovladače hlasitosti:



Tlačítka pro ovládání Internetu/úkolů

Pomocí těchto tlačítek můžete rychle provádět úkoly při prohlížení webových stránek ve vašem prohlížeči nebo při používání e-mailové aplikace. Provádí také běžné úkoly, jako například otevření složky Můj počítač nebo použití kalkulačky na počítači.



Tlačítka pro ovládání Internetu/úkolů

| | | |
|--|-----------------------------|--|
| | Web/domovská stránka | Spustí váš výchozí webový prohlížeč a přejde na vaši domovskou stránku. |
| | Obnovit | Obnoví aktuální webovou stránku nebo dokument |
| | Zpět | |
| | Dále | |
| | Pošta | Spustí vaši e-mailovou aplikaci. |
| | Hledat | Ve vašem počítači vyhledává soubory na základě kritérií výběru, které jste zadali. |
| | Kalkulačka | Spustí aplikaci Kalkulačka. |

⚠ Zdravotní varování

Používání klávesnice, myši či trackballu může způsobovat vážná poranění nebo nemoci. Nedávné zdravotní výzkumy pracovních poranění označily normální zdánlivě neškodné aktivity jako potenciální příčinu onemocnění z opakovaného přepětí („RSI“). Mnoho faktorů může být původcem nemoci RSI. Mezi ně patří zdravotní a fyzický stav osoby, celkové zdraví a způsob polohy těla či ostatních aktivit během práce (včetně používání klávesnice a myši). Některé studie navrhuji, aby množství času stráveného prací s klávesnicí, myši či trackballem bylo také jedním z faktorů. Poradte se s kvalifikovaným zdravotníkem, máte-li nějaké otázky nebo obavy ohledně těchto rizikových faktorů.

Při používání klávesnice, myši či trackballu můžete pociťovat občasně nepohodlí rukou, paží, ramen, krku nebo jiných částí těla. Také můžete pociťovat některé symptomy, jako je trvalé či vracející se nepohodlí, bolest, pulzující bolest, brnění, necitlivost, pocit pálení nebo ztuhlost, i když zrovna nepracujete s počítačem. **NEIGNORUJTE TATO VAROVNÁ ZNAMENÍ. OKAMŽITĚ VYHLEDEJTE POMOC KVALIFIKOVANÉHO ZDRAVOTNÍKA** Tyto symptomy mohou být příznaky nemoci RSI, které trvale postihují nervy, svaly, šlachy a ostatní části těla, jako jsou například syndrom karpálního tunelu, zánět šlach, tenosynovitida a další.

Běžná řešení problémů

Pokud vaše klávesnice a/nebo myš nefungují správně, proveďte následující kroky, jeden po druhém, a zkuste vaše zařízení znovu. Jakmile vaše zařízení začne fungovat správně, můžete přestat.

POZNÁMKA: Pokud vaše myš nefunguje správně, upozorňujeme, že funkce laserového senzoru myši může narušit světle bílé nebo skleněný povrch. Pokud to bude možné, použijte myš na jiném druhu povrchu.

1. Přijímač odpojte od počítače a znovu jej připojte.
2. Pokud má váš počítač další USB port, připojte jej do jiného USB portu.
3. Zařízení resetujte: U klávesnice vyjměte a znovu do ní vložte baterie. U myši posuňte jezdec vypínače do polohy off (vypnuto) a potom opět zpět do polohy on (zapnuto).
4. Vypněte a znovu spusťte váš počítač.
5. Do klávesnice nebo do myši vložte nové baterie.
6. Pokud to bude možné, vyzkoušejte klávesnici nebo myš s jiným počítačem.
7. S USB přijímačem ve správné poloze a se zapnutou myší stiskněte na přijímači tlačítko „connect (připojit)“ a během 30 sekund stiskněte také tlačítko „connect“ na spodní straně myši nebo tlačítko „connect“ na spodní straně klávesnice. Nyní jste navázali nové připojení myši nebo klávesnice.

Pokud stále nefunguje, zkuste tyto kroky opakovat a držte přitom myš nebo klávesnici blíže k přijímači. Tento krok může být vyžadován i 2-3 krát, aby došlo k plné synchronizaci myši nebo klávesnice.

Pokud je to nezbytné, opakujte tento postup i po výměně vybitých baterií.

Technická podpora

Technická podpora je k dispozici všem registrovaným uživatelům produktů společnosti Kensington. Tato služba není zpoplatněna jinak než náklady na telefonní hovor. Informace o kontaktech na technickou podporu můžete nalézt na zadní straně této příručky.

Podpora na webu

Odpověď na svůj problém můžete nalézt v části Frequently Asked Questions (FAQ – často kladené dotazy) stránek podpory společnosti Kensington. www.support.kensington.com.

Podpora po telefonu

Kromě případných poplatků za dálkové hovory nejsou za technickou podporu účtovány žádné poplatky. Pracovní dobu oddělení podpory po telefonu zjistíte na stránkách www.kensington.com. V Evropě je technická podpora k dispozici od pondělí do pátku od 9:00 do 21:00 hod.

Když voláte na linku podpory, mějte na paměti následující:

- Zavolejte z telefonu z místa, odkud máte přístup k zařízení.
- Připravte si následující informace:
 - jméno, adresu a telefonní číslo,
 - název produktu,
 - značku a model vašeho počítače,
 - operační systém a jeho verzi,
 - symptomy problému a co k němu vedlo.

PROHLÁŠENÍ FEDERAL COMMUNICATIONS COMMISSION O VYSOKOFREKVENČNÍM RUŠENÍ

Poznámka: Toto zařízení bylo ověřeno a odpovídá omezením třídy B pro digitální zařízení podle části 15 předpisů FCC. Tyto limity jsou stanoveny tak, aby byla dodržena dostatečná ochrana proti nebezpečným interferencím při domácí instalaci. Toto zařízení produkuje, využívá a může vyzařovat vysokofrekvenční energii a, není-li instalováno a používáno v souladu s pokyny, může způsobit škodlivé interference radiokomunikačním systémům.

Není ale zaručeno, že se tato interference nevyskytne při určité konkrétní instalaci. Zda toto zařízení způsobuje škodlivou interferenci přijmu televizního nebo radiového signálu, můžete zjistit následovně:

- Přesměrujte nebo přemístěte přijímací anténu.
- Zvyšte vzdálenost mezi zařízením a přijímačem.
- Zapojte zařízení do elektrické zásuvky jiného okruhu, než je ten, ke kterému je připojen přijímač.
- Poradte se s dealerem nebo se zkušeným rádio-TV technikem.

ÚPRAVY: Změny nebo úpravy, které nebyly výslovně schváleny společností Kensington, mají za následek neplatnost oprávnění k používání přístroje podle omezení FCC a nesmí být prováděny.

STÍNĚNÉ KABELY: Má-li zařízení splňovat požadavky stanovené FCC, musí být všechna propojení se zařízením využívajícím vstupní zařízení Kensington provedena výhradně pomocí dodávaných stíněných kabelů.

PROHLÁŠENÍ O SOULADU S PŘEDPISY FCC

Tento produkt odpovídá části 15 předpisů FCC. Provoz na základě dvou podmínek: (1) Zařízení nesmí způsobovat škodlivé interference a (2) zařízení musí přijmout veškeré přijaté interference včetně těch, které mohou mít nežádoucí vliv. Podle části 2.909 předpisů FCC je stranou odpovědnou za toto zařízení společnost Kensington Computer Products Group, 333 Twin Dolphin Drive, Redwood Shores, CA 94065, USA.



UPOZORNĚNÍ: Toto zařízení není opravitelné uživatelem. Při používání ovládacích prvků, provádění úprav nebo používání postupů jiných než těch, které jsou uvedeny v této příručce, můžete být vystaveni nebezpečnému záření.

SOULAD S KANADSKÝMI PRŮMYSLOVÝMI PŘEDPISY

Toto digitální zařízení třídy [B] odpovídá kanadskému předpisu ICES-003.

PROHLÁŠENÍ O SOULADU S PŘEDPISY CE

Společnost Kensington tímto prohlašuje, že tento výrobek odpovídá stanoveným požadavkům a jiným se vztahujícím ustanovením platných směrnice ES.

Kopii tohoto Prohlášení o souladu s předpisy pro Evropu je možné získat po klepnutí na odkaz „Compliance Documentation“ (dokumenty o souladu) na stránkách www.support.kensington.com.

BEZPEČNOSTNÍ POKYNY A POKYNY PRO POUŽÍVÁNÍ

1. Pokud zařízení nefunguje a pokusy o vyřešení potíží selhaly, vypněte zařízení a kontaktujte technickou podporu společnosti Kensington. www.support.kensington.com.
2. Produkt nerozebírejte ani jej nevystavujte působení kapalín, vlhkosti nebo teplot mimo přípustné provozní rozsahy 0 - 40 °C.
3. Pokud je produkt vystaven působení teplot mimo přípustný rozsah, vypněte jej a vyčkejte, dokud se teplota nevrátí do přípustných hodnot.

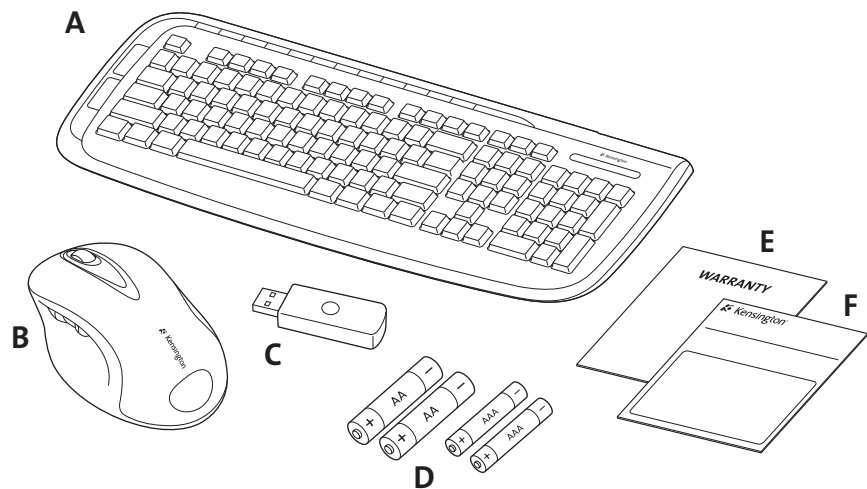
INFORMACE PRO ČLENSKÉ STÁTY EU



Použití symbolu znamená, že produkt nelze likvidovat s běžným odpadem. Zajištěním správné likvidace výrobku pomůžete zabránit možným negativním následkům pro životní prostředí a lidské zdraví, které by jinak mohly být způsobeny nevhodným nakládáním při likvidaci tohoto výrobku. Máte-li zájem o podrobnější informace o recyklaci tohoto produktu, obraťte se na místní obecní úřad, společnost zajišťující odvoz domácího odpadu nebo prodejnu, ve které jste produkt zakoupili.

Název a návrh Kensington a ACCO jsou registrované ochranné známky společnosti ACCO Brands. Kensington Promise je servisní značka společnosti ACCO Brands. Pro Fit je ochranná známka společnosti ACCO Brands. Windows, Windows Vista a Windows jsou registrované ochranné známky společnosti Microsoft ve Spojených státech a/nebo v dalších zemích. Všechny ostatní registrované i neregistrované ochranné známky jsou majetkem příslušných vlastníků.

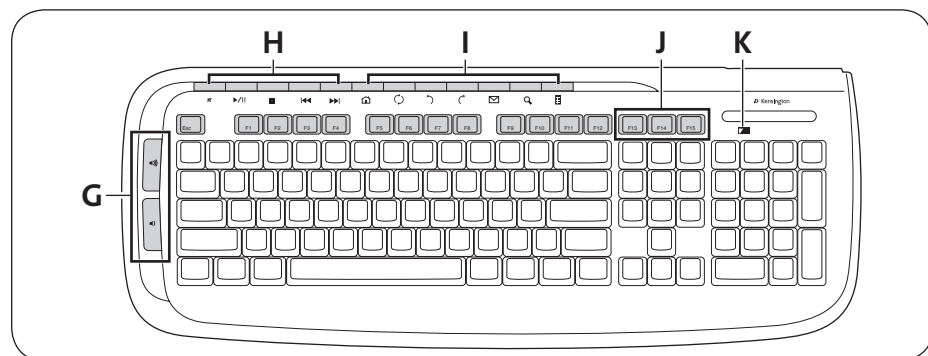
© 2009 Kensington Computer Products Group, divize společnosti ACCO Brands. Jakékoliv nepovolené kopírování, duplikování a jiná reprodukce uvedeného obsahu je bez písemného souhlasu společnosti Kensington Computer Products Group zakázáno. Všechna práva vyhrazena. 7/09



Spis treści

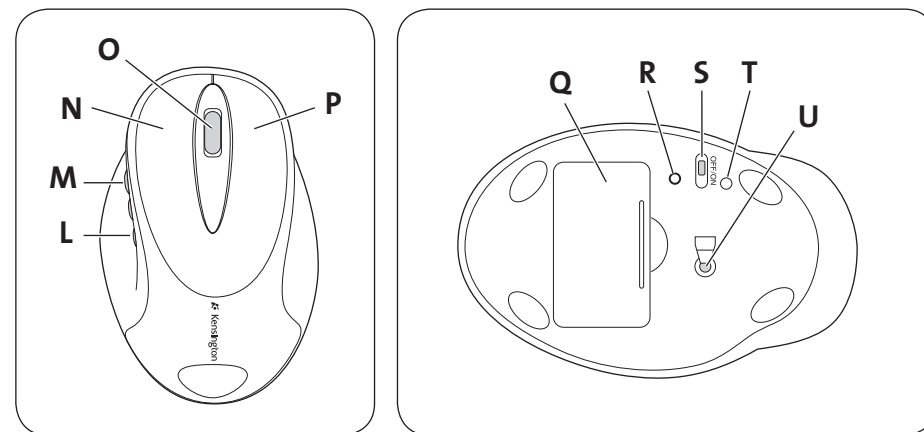
- | | |
|--------------------------------|-------------------------------|
| A. Klawiatura bezprzewodowa | D. 2 baterie AA/2 baterie AAA |
| B. Mysz 5-przyciskowa | E. Karta gwarancyjna |
| C. Odbiornik bezprzewodowy USB | F. Instrukcja obsługi |

Elementy klawiatury



- G. Elementy sterowania głośnością. Szczegółowe informacje znajdują się w sekcji „Elementy sterowania głośnością”.
- H. Klawisze multimedialne. Szczegółowe informacje znajdują się w sekcji „Klawisze multimedialne”.
- I. Klawisze Internetu/zadań. Szczegółowe informacje znajdują się w sekcji „Klawisze Internetu/zadań”.
- J. Klawisze wzbudzenia, uśpienia i zasilania
- K. Wskaźnik rozładowania baterii

Elementy myszy



- L. Przycisk przejścia do tyłu
- M. Przycisk przejścia do przodu
- N. Lewy przycisk myszy
- O. Środkowy przycisk myszy/rolka przewijania
- P. Prawy przycisk myszy
- Q. Przedział baterii
- R. Przycisk połączenia
- S. Włączanie/wyłączanie
- T. Wskaźnik rozładowania baterii
- U. Czujnik optyczny

Rejestrowanie produktu firmy Kensington

Produkt firmy Kensington można zarejestrować online pod adresem www.kensington.com.

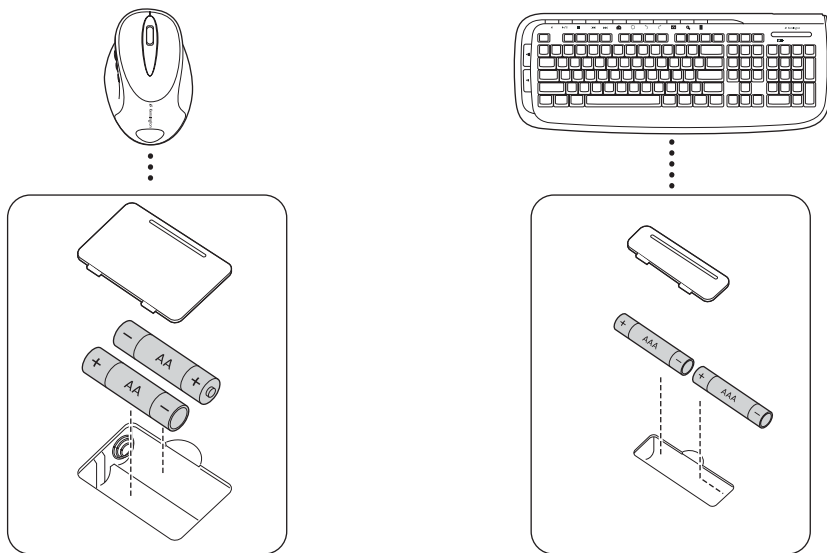
Zgodność

Systemy operacyjne Windows® XP, Windows Vista® oraz Windows® 7.

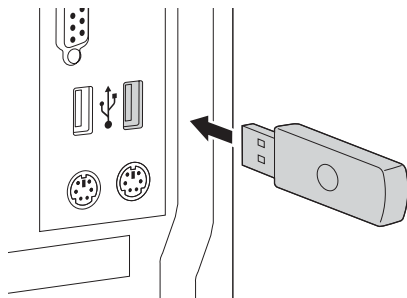
Pierwsze kroki

Bezprzewodowa klawiatura i mysz Pro Fit 2.4 GHz firmy Kensington zostały skonfigurowane do użytku zaraz po wyjęciu z opakowania. Aby korzystać z funkcji podstawowych, wystarczy włożyć baterie i podłączyć do komputera odbiornik bezprzewodowy.

1. Włóż baterie do klawiatury i myszy zgodnie z rysunkami znajdującymi się w przedziale baterii każdego z urządzeń.



2. Podłącz złącze USB odbiornika bezprzewodowego do aktywnego portu USB komputera. Po pierwszym podłączeniu odbiornika do komputera z systemem Windows wyświetlony zostanie Kreator znajdowania nowego sprzętu.

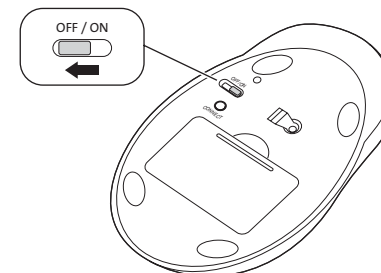


Klawiatura i mysz działają w zasięgu około 10 metrów (30 stóp) od odbiornika. Jeśli klawiatura lub mysz nie działa poprawnie:

- Upewnij się, że między urządzeniem a odbiornikiem nie znajdują się żadne przeszkody.
 - Spróbuj podłączyć odbiornik do innego portu USB komputera.
3. Zestaw komputerowy powinien automatycznie zostać sparowany i zostać przygotowany do użycia. Jeśli po wyjęciu zestawu z opakowania odbiornik nie zostanie automatycznie połączony lub jeśli w dowolnym momencie połączenie zostanie przerwane, naciśnij przycisk połączenia na odbiorniku. Przycisk będzie migał przez 30 sekund. W dowolnej chwili przed upływem tych 30 sekund naciśnij przycisk połączenia na klawiaturze lub myszy w celu nawiązania połączenia. Zestaw będzie gotowy do użycia.

Informacje dotyczące baterii

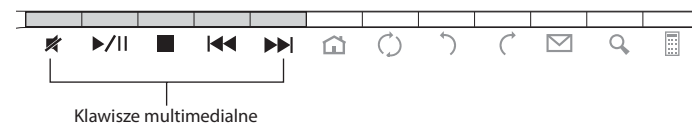
- Żywotność baterii myszy bezprzewodowej Pro Fit 2.4 GHz wynosi 4–6 miesięcy przy przeciętnym użytkowaniu.
- Mysz wyposażona jest w opcjonalną funkcję oszczędzania baterii. Aby wydłużyć żywotność baterii, gdy mysz nie będzie używana przez dłuższy czas, umieść suwak w pozycji wyłączenia.



- Nieregularne działanie myszy lub klawiatury może wskazywać niski poziom naładowania baterii. W celu rozwiązania tego problemu należy wymienić baterie.
- Wymiana baterii powinna zawsze dotyczyć obu baterii z przedziału, które należy wymieniać na baterie o takim samym okresie żywotności i tej samej marki. Baterie należy zawsze we właściwy sposób zutylizować.

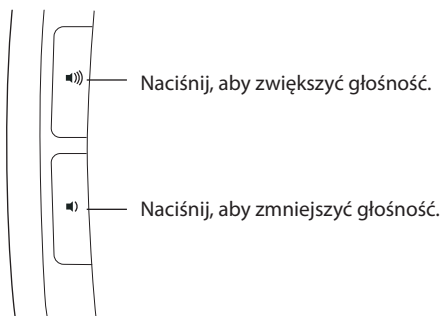
Klawisze multimedialne

Klawisze te zapewniają szybki dostęp do funkcji podczas korzystania z odtwarzacza multimedialnego komputera. Klawisze te mogą nie działać ze wszystkimi odtwarzaczami multimedialnymi.



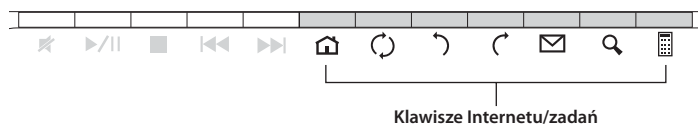
| | | |
|--|-------------------------------|--|
| | Wyciszenie | Naciśnij, aby wyciszyć dźwięk. |
| | Zatrzymanie | Naciśnij, aby zatrzymać odtwarzacz multimedialny. |
| | Odtwarzanie/ Pauza | Naciśnij, aby rozpocząć lub wstrzymać działanie odtwarzacza multimedialnego. |
| | Dalej | Naciśnij, aby przejść do następnej ścieżki. |
| | Wstecz | Naciśnij, aby przejść do poprzedniej ścieżki. |

Elementy sterowania głośnością:



Klawisze Internetu/zadań

Klawisze te umożliwiają szybkie wykonywanie zadań podczas przeglądania stron internetowych w oknie przeglądarki lub podczas korzystania z programu poczty e-mail. Wykonują one także podstawowe zadania, takie jak otwieranie folderu Mój komputer lub korzystanie z kalkulatora komputera.



| | | |
|--|------------------------------------|--|
| | Sieć Web/ strona główna | Uruchamianie domyślnej przeglądarki internetowej i wyświetlenie strony głównej. |
| | Odświeżanie | Odświeżanie bieżącej strony internetowej lub dokumentu. |
| | Wstecz | |
| | Dalej | |
| | Poczta | Uruchamianie programu poczty e-mail. |
| | Wyszukaj | Wyszukiwanie plików komputera na podstawie wprowadzonego kryterium wyszukiwania. |
| | Kalkulator | Uruchomienie kalkulatora |

⚠ Ostrzeżenie dotyczące zdrowia

Używanie klawiatury, myszy lub urządzenia trackball można powiązać z poważnymi urazami lub zaburzeniami. W najnowszych badaniach medycznych chorób zawodowych ustalono, że normalne, na pozór nieszkodliwe czynności mogą być przyczyną chorób wywołanych przeciążeniem (RSI). Wiele czynników jest związanych z występowaniem chorób RSI, włącznie ze stanem medycznym i fizycznym osoby, ogólnym stanem zdrowia oraz pozycją przyjmowaną w trakcie pracy i innych czynności (włącznie z używaniem klawiatury lub myszki). Niektóre badania sugerują, że ilość czasu spędzana na używaniu klawiatury, myszy lub urządzenia trackball również może stanowić jeden z czynników. W razie jakichkolwiek

pytań lub obaw związanych z tymi czynnikami ryzyka skontaktuj się z wykwalifikowanym pracownikiem służby zdrowia.

Przy używaniu klawiatury, myszy lub urządzenia trackball może występować okazjonalne uczucie dyskomfortu dłoni, rąk, ramion, szyi lub innych części ciała. Jednakże w razie doświadczenia takich objawów, jak trwały lub nawracający dyskomfort, ból, pulsowanie, bolesność, mrowienie, drętwienie, uczucie gorąca lub sztywność, nawet, jeżeli te objawy występują, kiedy nie pracujesz przy komputerze, **NIE WOLNO IGNOROWAĆ TAKICH OBJAWÓW OSTRZEGAWCZYCH. NALEŻY BEZZWŁOCZNIE ZWRÓCIĆ SIĘ O POMOC LEKARSKĄ.** Te objawy mogą być oznakami powodujących niepełnosprawność zespół RSI nerwów, mięśni, ścięgien lub innych części ciała, np. zespół cieśni kanału nadgarstka, zapalenie ścięgna, zapalenie pochewki ścięgna i inne.

Rozwiązywanie najczęściej występujących problemów

Jeśli klawiatura i/lub mysz nie działają poprawnie, należy kolejno wykonać poniższe czynności, a następnie ponowić próbę pracy urządzenia. Procedurę tę można ukończyć, gdy urządzenie ponownie zacznie działać w prawidłowy sposób.

UWAGA: W przypadku nieprawidłowego działania myszy należy pamiętać, że powierzchnie szklane lub jasne w kolorze białym mogą źle wpływać na działanie czujnika laserowego myszy. O ile to możliwe, z myszy należy zacząć korzystać na powierzchni innego typu.

1. Odłącz odbiornik od komputera, a następnie podłącz go ponownie.
2. Podłącz odbiornik do innego portu USB komputera, o ile jest on dostępny.
3. Zresetuj urządzenie: w przypadku klawiatury wyjmij i włóż ponownie baterie; w przypadku myszy przesuń włącznik do pozycji wyłączenia, a następnie przesuń go ponownie do pozycji włączenia.
4. Wyłącz i uruchom ponownie komputer.
5. Włóż nowe baterie do klawiatury lub myszy.
6. O ile to możliwe, sprawdź działanie klawiatury lub myszy z innym komputerem.
7. Przy włączonym odbiorniku USB oraz włączonej myszy naciśnij przycisk połączenia na odbiorniku i w ciągu 30 sekund naciśnij również przycisk połączenia znajdujący się u dołu myszy lub przycisk połączenia u dołu klawiatury. Zostanie nawiązane nowe połączenie z myszą lub klawiaturą.
Jeśli metoda ta nie zadziała, spróbuj ponownie wykonać te czynności, trzymając mysz lub klawiaturę bliżej odbiornika. Może być konieczne 2- lub 3-krotne wykonanie tej czynności w celu zsynchronizowania myszy lub klawiatury.
Jeśli jest to wymagane, powtórz tę procedurę po wymianie rozładowanych baterii.

Pomoc techniczna

Z pomocy technicznej mogą korzystać wszyscy zarejestrowani użytkownicy produktów firmy Kensington. Pomoc techniczna jest bezpłatna, poza kosztami połączeń telefonicznych, w tym połączeń międzystrefowych lub międzynarodowych. Dane kontaktowe działu pomocy technicznej znajdują się na tylnej okładce tej instrukcji.

Witryna WWW

Rozwiązanie problemu można znaleźć w części z odpowiedziami na często zadawane pytania (Frequently Asked Questions (FAQ)) w obszarze pomocy technicznej w witrynie internetowej firmy Kensington: www.support.kensington.com.

Obsługa telefoniczna

Nie ma opłaty za wsparcie techniczne za wyjątkiem opłat za połączenie telefoniczne wg stawek operatora. Godziny pracy telefonicznej pomocy technicznej dostępne są pod adresem www.kensington.com. W Europie telefoniczna pomoc techniczna jest dostępna od poniedziałku do piątku w godzinach od 09:00 do 21:00.

Należy pamiętać o następujących szczegółach:

- Podczas rozmowy telefonicznej urządzenie musi być pod ręką.
- Użytkownik musi podać następujące informacje:
 - imię i nazwisko, adres i numer telefonu;
 - nazwę produktu firmy Kensington;
 - markę i model komputera;
 - informacje o systemie operacyjnym i jego wersji;
 - symptomy problemu i ich źródło.

OŚWIADCZENIE FEDERALNEJ KOMISJI DS. KOMUNIKACJI (FEDERAL COMMUNICATIONS COMMISSION) NA TEMAT ZAKŁÓCEŃ O CZĘSTOTLIWOŚCI RADIOWEJ

Uwaga: To urządzenie zostało sprawdzone pod kątem spełnienia wymogów dotyczących urządzeń cyfrowych klasy B, zgodnie z częścią 15 przepisów FCC. Stwierdzono, że urządzenie spełnia te wymogi. Te wymogi powstały w celu zapewnienia rozsądnego zabezpieczenia przed szkodliwymi zakłóceniami w obszarach mieszkalnych. To urządzenie generuje, wykorzystuje i może emitować energię o częstotliwości radiowej. Jeśli nie zostanie zainstalowane i nie będzie używane zgodnie z zaleceniami, może być źródłem szkodliwych zakłóceń w komunikacji radiowej.

Nie ma jednak gwarancji, że zakłócenia nie wystąpią w określonych warunkach. Jeśli urządzenie jest źródłem szkodliwych zakłóceń w odbiorze sygnałów radiowych lub telewizyjnych, można wykonać następujące czynności:

- zmienić kierunek lub miejsce ustawienia anteny odbiorczej;
- zwiększyć odległość między urządzeniem a odbiornikiem;
- podłączyć urządzenie do gniazdka będącego częścią obwodu innego niż ten, którego częścią jest gniazdko, do którego aktualnie jest podłączony odbiornik;
- skontaktować się ze sprzedawcą lub doświadczonym serwisantem RTV w celu uzyskania pomocy.

ZMIANY: Zmiany, które nie zostały jednoznacznie zatwierdzone przez firmę Kensington, mogą spowodować odebranie użytkownikowi prawa do korzystania z urządzenia na mocy przepisów FCC. Dlatego takich zmian nie należy wprowadzać.

PRZEWODY EKRANOWANE: W celu spełnienia wymagań FCC wszystkie połączenia z urządzeniem wejściowym firmy Kensington należy wykonywać za pomocą przewodów ekranowanych dołączonych do zestawu.

DEKLARACJA ZGODNOŚCI FCC

Ten produkt spełnia wymogi określone w części 15 przepisów FCC. Urządzenie musi spełniać dwa warunki: (1) Nie może powodować szkodliwych zakłóceń i (2) musi odbierać wszelkie zakłócenia, w tym te, które mogą powodować nieprawidłowe działanie urządzenia. Zgodnie z postanowieniami części 2.909 przepisów FCC, stroną odpowiedzialną za to urządzenie jest: Kensington Computer Products Group, 333 Twin Dolphin Drive, Redwood Shores, CA 94065, USA.

WAŻNE: To urządzenie nie zawiera części przeznaczonych do naprawy bądź wymiany przez użytkownika. Nieodpowiednie wykorzystanie urządzeń sterujących i regulacyjnych lub zastosowanie procedur innych niż opisane w niniejszym dokumencie może spowodować niebezpieczne wystawienie na działanie promieniowania.

ZGODNOŚĆ Z PRZEPISAMI INDUSTRY CANADA

To urządzenie cyfrowe klasy [B] spełnia wymagania normy kanadyjskiej ICES-003.

DEKLARACJA ZGODNOŚCI WE

Firma Kensington oświadcza, że ten produkt spełnia podstawowe wymagania i inne warunki odpowiednich dyrektyw WE.

W Europie egzemplarz deklaracji zgodności tego produktu można otrzymać, klikając łącze „Compliance Documentation” w witrynie internetowej www.support.kensington.com.

BEZPIECZEŃSTWO I ZALECENIA DOTYCZĄCE UŻYTKOWANIA

1. Jeśli urządzenie nie działa prawidłowo i jeśli próby usunięcia problemów zakończyły się niepowodzeniem, należy wyłączyć urządzenie i skontaktować się telefonicznie z działem pomocy technicznej firmy Kensington, www.support.kensington.com.
2. Produktu nie należy rozmontowywać, narażać na działanie płynów, wilgoci, pary lub temperatur poza zalecanymi zakresami roboczymi od 0°C do 40°C.
3. Jeśli produkt zostanie narażony na działanie temperatur spoza zakresu należy go wyłączyć i zaczekać, aż temperatura będzie odpowiednia.

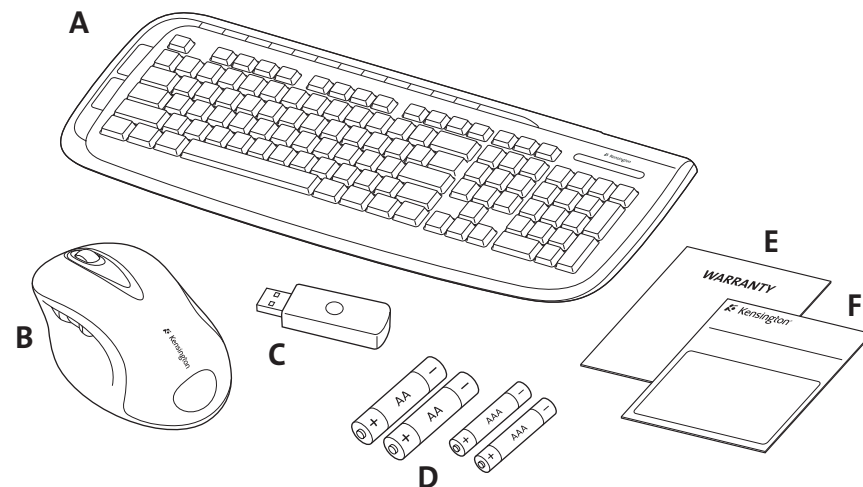
INFORMACJE TYLKO DLA UŻYTKOWNIKÓW W KRAJACH NALEŻĄCYCH DO UNII EUROPEJSKIEJ



Jeśli produkt jest oznaczony tym symbolem, nie można go wyrzucać jako odpadu komunalnego. Dzięki właściwej utylizacji produktu pomagasz zapobiegać potencjalnemu negatywnemu działaniu na środowisko i na ludzkie zdrowie. Szczegółowe informacje na temat recyklingu produktu można uzyskać w lokalnym urzędzie, firmie zajmującej się wywozem odpadów lub w sklepie, w którym został zakupiony produkt.

Nazwy oraz znaki graficzne Kensington i ACCO są zastrzeżonymi znakami towarowymi firmy ACCO Brands. Kensington Promise jest znakiem usługowym firmy ACCO Brands. Pro Fit jest znakiem towarowym firmy ACCO Brands. Windows, Windows Vista oraz Windows są zastrzeżonymi znakami towarowymi firmy Microsoft Corporation na terenie Stanów Zjednoczonych i/lub innych krajów. Wszystkie inne znaki towarowe lub zastrzeżone znaki towarowe stanowią własność ich odpowiednich właścicieli.

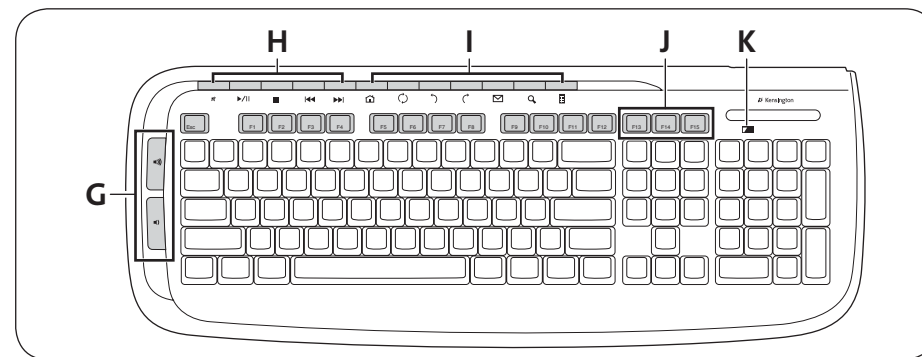
© 2009 Kensington Computer Products Group, oddział firmy ACCO Brands. Kopiowanie, powielanie lub reprodukcja w inny sposób niniejszych materiałów bez pisemnej zgody firmy Kensington Computer Products Group jest surowo zabroniona. Wszelkie prawa zastrzeżone. 7/09



Содержание

- | | |
|------------------------------|---|
| A. Беспроводная клавиатура | D. 2 батареи типа AA или 2 батареи типа AAA |
| B. 5-кнопочная мышь | E. Гарантийный талон |
| C. Беспроводной USB-приемник | F. Руководство пользователя |

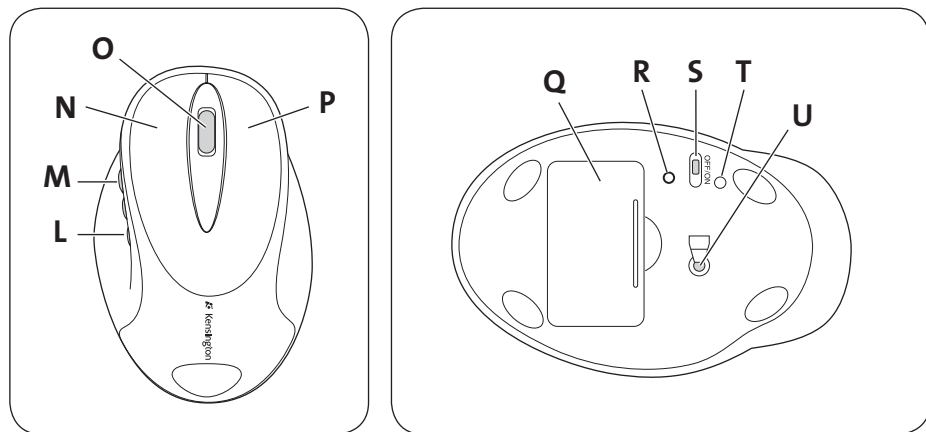
Компоненты клавиатуры



- G. Кнопки регулировки громкости. Дополнительную информацию см. в разделе «Кнопки регулировки громкости».
- H. Мультимедийные кнопки. Дополнительную информацию см. в разделе «Мультимедийные кнопки».
- I. Кнопки для работы в Интернете. Дополнительную информацию см. в разделе «Кнопки для работы в Интернете».

- J. Кнопки питания, ожидания и перехода в рабочий режим
- K. Индикатор низкого заряда батареи

Компоненты мыши



- L. Кнопка «Назад»
- M. Кнопка «Вперед»
- N. Левая кнопка
- O. Центральная кнопка/колесо прокрутки
- P. Правая кнопка
- Q. Батарейный отсек
- R. Кнопка «Подключение»
- S. Выключатель питания
- T. Индикатор низкого заряда батареи
- U. Оптический датчик

Регистрация вашего продукта Kensington

Для получения гарантийного обслуживания и сведений о новых продуктах Kensington зарегистрируйте этот продукт на сайте www.kensington.com.

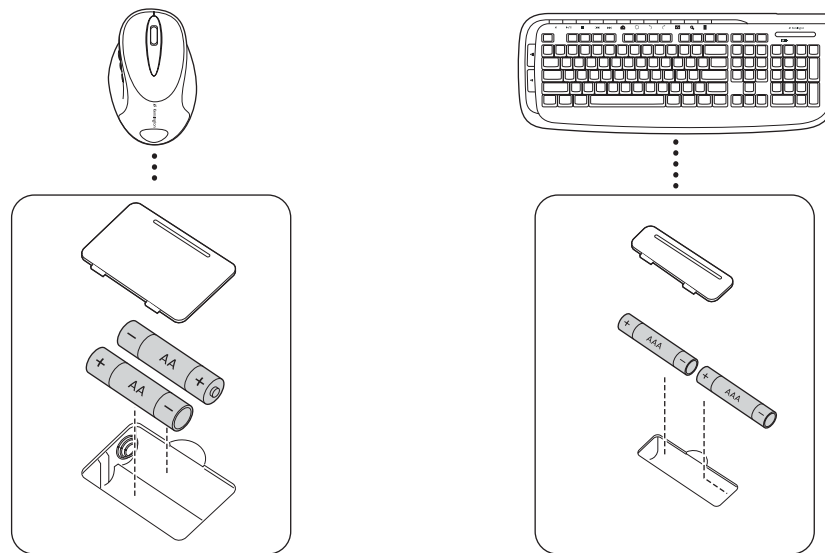
Совместимость

Операционные системы Windows® XP, Windows Vista® и Windows® 7.

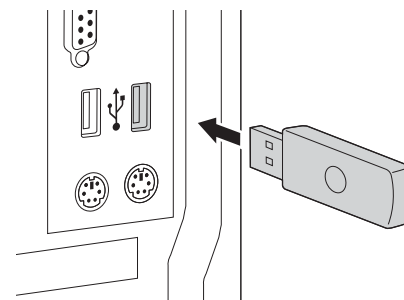
Начало работы

Беспроводная клавиатура и мышь Pro Fit 2,4 ГГц уже готовы к использованию. Основные функции мыши и клавиатуры становятся доступными после установки батарей и подключения беспроводного приемника к компьютеру.

1. Установите батареи в соответствии со схемами, изображенными в батарейных отсеках клавиатуры и мыши.



2. Вставьте разъем USB беспроводного приемника в активный USB-порт компьютера. На компьютерах с ОС Windows при первом подключении приемника появится окно «Мастер поиска нового оборудования».

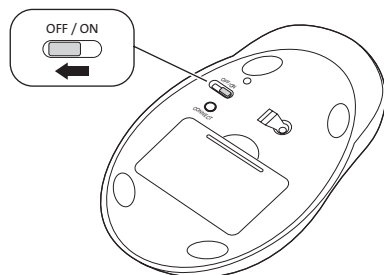


Зона охвата приемника составляет 10 метров. Если клавиатура или мышь работают ненадлежащим образом, выполните указанные ниже действия.

- Убедитесь в отсутствии преграды между устройством и приемником.
 - Попробуйте подключить приемник к другому USB-порту компьютера.
3. После автоматического обнаружения мышь и клавиатура готовы к использованию. Если при извлечении клавиатуры и мыши из упаковки, связь с приемником отсутствует или постоянно пропадает, нажмите кнопку «Подключение», расположенную на приемнике. Кнопка будет мигать на протяжении 30 секунд. В течение этого времени нажмите кнопку «Подключение» на клавиатуре или мыши, чтобы установить связь. Клавиатура и мышь готовы к использованию.

Общие сведения о батарее

- Средний срок службы батареи в беспроводной мыши Pro Fit 2,4 ГГц составляет 4-6 месяцев, в зависимости от частоты использования.
- Мышь оснащена функцией дополнительной экономии заряда батареи. Чтобы продлить срок службы батареи в случае длительного бездействия мыши, сдвиньте переключатель в положение OFF («Выкл.»).



- Неустойчивая работа клавиатуры или мыши может свидетельствовать о низком уровне заряда батареи. Чтобы устранить эту проблему, замените батареи.
- Для замены рекомендуем использовать батареи одного производителя, а также с одинаковым сроком службы. Батареи с истекшим сроком службы должны быть правильно утилизированы.

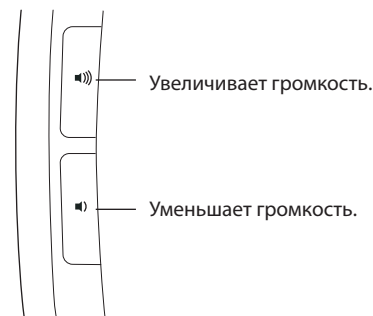
Мультимедийные кнопки

Эти кнопки обеспечивают удобный доступ к функциям мультимедийного проигрывателя. Однако не все мультимедийные проигрыватели поддерживают работу этих кнопок.



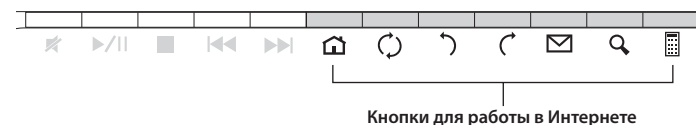
| | | |
|--|--|--|
| | Mute («Отключение звука») | Отключает звук. |
| | Stop («Стоп») | Останавливает работу мультимедийного проигрывателя. |
| | Play/Pause («Воспроизведение/пауза») | Воспроизводит дорожку или приостанавливает работу мультимедийного проигрывателя. |
| | Next («Далее») | Переход к следующей дорожке. |
| | Previous («Назад») | Возврат к предыдущей дорожке. |

Кнопки регулировки громкости



Кнопки для работы в Интернете

Эти кнопки позволяют быстро выполнять задачи, связанные с просмотром веб-страниц или использованием электронной почты. Кроме того, эти кнопки могут использоваться для выполнения обычных задач, например, для доступа к папке «Мой компьютер» или для работы с программным калькулятором.



| | | |
|--|---|---|
| | Web/Home («Веб/начальная страница») | Запускает веб-обозреватель по умолчанию и открывает начальную страницу. |
| | Refresh («Обновить») | Обновляет текущую веб-страницу или документ. |
| | Back («Назад») | |
| | Forward («Вперед») | |
| | Mail («Электронная почта») | Запускает приложение электронной почты. |
| | Search («Поиск») | Поиск файлов на компьютере в соответствии с указанными критериями. |
| | Calculator («Калькулятор») | Запускает программный калькулятор. |

⚠ Предупреждение о вреде для здоровья

Использование клавиатуры, мыши или трекбола может привести к ряду серьезных заболеваний и получению травм. Согласно данным, полученным в ходе последних медицинских исследований по профессиональным заболеваниям, было установлено, что обычная, безвредная на первый взгляд деятельность является потенциальной причиной получения травм от многократно

повторяющихся мышечных напряжений (RSI). Причиной возникновения этого синдрома могут стать многие факторы: физическое состояние и общее самочувствие человека, а также положение его тела во время работы и других видов деятельности (в том числе при использовании клавиатуры или мыши). Согласно некоторым исследованиям, время, проведенное за использованием клавиатуры, мыши или трекбола, также является фактором заболевания. В случае возникновения каких-либо вопросов относительно данных факторов риска, обратитесь к квалифицированному врачу.

При использовании клавиатуры, мыши или трекбола возможны периодические боли в руках, плечах, шее и других частях тела. Однако если вы замечаете такие симптомы, как постоянная или периодическая боль, пульсация, ноющая боль, покалывание, онемение, чувство жжения или оцепенения, и, тем более, в том случае если такие симптомы проявляются, даже если вы не работаете за компьютером, **НЕ ИГНОРИРУЙТЕ ЭТИ СИМПТОМЫ. НЕЗАМЕДЛИТЕЛЬНО ОБРАТИТЕСЬ К КВАЛИФИЦИРОВАННОМУ ВРАЧУ.** Данные симптомы могут быть признаками хронического заболевания нервов, мышц, сухожилий и других частей тела, например, таких заболеваний, как кистевой туннельный синдром, тендинит, теносиновит и другие.

Основные шаги при поиске неисправностей

В случае ненадлежащей работы клавиатуры и мыши, последовательно выполните указанные ниже действия, а затем проверьте работу устройства. Пользователь может прекратить выполнение последующих действий, как только устройство начнет работать надлежащим образом.

ПРИМЕЧАНИЕ. Обратите внимание, что отражающие белые и зеркальные поверхности препятствуют работе лазерного датчика мыши, поэтому могут стать причиной возникновения сбоев в ее работе. При наличии такой возможности используйте мышь на другой поверхности.

1. Отключите и снова подключите приемник к компьютеру.
2. Подключите приемник к другому USB-порту компьютера (при его наличии).
3. Выполните повторную установку устройства. Для клавиатуры: выньте и снова вставьте батареи. Для мыши: сдвиньте переключатель в положение OFF («Выкл.»), а затем — в положение ON («Вкл.»).
4. Перезагрузите компьютер.
5. Вставьте новые батареи в клавиатуру или мышь.
6. При наличии такой возможности проверьте работу мыши и клавиатуры на другом компьютере.
7. Установите приемник USB и включите мышь. Нажмите кнопку «Подключение» на приемнике, а затем в течение 30 секунд нажмите кнопку «Подключение» на обратной стороне мыши или клавиатуры. Беспроводное подключение вновь установлено; мышь и клавиатура готовы к использованию.

Если не удастся устранить неисправность, поднесите мышь или клавиатуру ближе к приемнику и повторите указанные выше действия. Возможно, для синхронизации мыши или клавиатуры придется повторить эти действия 2-3 раза.

При необходимости повторите эти действия после замены разряженной батареи.

Техническая поддержка

Техническая поддержка доступна для всех зарегистрированных пользователей изделий компании Kensington. Контактная информация о технической поддержке имеется на обратной стороне обложки данного руководства.

Веб-поддержка

Вы можете найти ответ на ваш вопрос на странице ответов на часто задаваемые вопросы (FAQ) раздела технической поддержки сайта: www.support.kensington.com.

Телефонная поддержка

Звонок в службу поддержки бесплатный, за исключением междугородних и международных звонков. Чтобы узнать часы работы службы поддержки по телефону, посетите www.kensington.com. В Европе служба технической поддержки по телефону работает с понедельника по пятницу, с 09:00 до 21:00.

Пожалуйста, учтите следующее, когда будете звонить в службу поддержки:

- Звоните с телефона, расположенного рядом с устройством.
- Будьте готовы предоставить следующую информацию:
 - Имя, адрес и номер телефона
 - Название изделия компании Kensington
 - Изготовитель и модель вашего компьютера
 - Ваше системное программное обеспечение и его версия
 - Признаки неисправности и что послужило причиной ее возникновения

ПОЛОЖЕНИЕ О РАДИОПОМЕХАХ ФЕДЕРАЛЬНОЙ КОМИССИИ ПО СВЯЗИ

Примечание: данное устройство было проверено и признано соответствующим ограничениям для цифровых устройств класса В в соответствии с Частью 15 правил Федеральной Комиссии по связи. Данные ограничения разработаны, чтобы обеспечить разумную защиту от вредного влияния в жилых помещениях. Данное оборудование вырабатывает, использует и может излучать радиочастотную энергию и, если установлено и используется не в соответствии с инструкциями, может создавать помехи линиям радиосвязи.

Однако нет никакой гарантии, что помехи не будут создаваться в определенной обстановке. Если данное оборудование создает помехи радио и телевизионному приему, нужно предпринять следующие меры:

- Повернуть или перенести приемную антенну.
- Увеличить расстояние между оборудованием и приемником.
- Подключить оборудование к розетке, которая не имеет общих цепей с той, в которую включен приемник.
- Проконсультироваться у дилера или опытного радиотехника для получения помощи.

ИЗМЕНЕНИЯ: изменения, не одобренные компанией Kensington, могут лишить пользователя возможности использовать данное устройство в соответствии с требованиями Федеральной Комиссии по связи, и не должны быть выполнены.

ЭКРАНИРОВАННЫЕ КАБЕЛИ: для соответствия требованиям Федеральной Комиссии по связи, все подключения к оборудованию с использованием входного устройства производства компании Kensington, должны быть выполнены только с использованием указанных экранированных кабелей.

ЗАЯВЛЕНИЕ О СОБЛЮДЕНИИ ДЕКЛАРАЦИИ СООТВЕТСТВИЯ ФЕДЕРАЛЬНОЙ КОМИССИИ ПО СВЯЗИ (ФКС)

Данный продукт соответствует Разделу 15 Правил ФКС. При эксплуатации должны быть соблюдены два условия: (1) данное устройство не должно быть источником вредного излучения; (2) данное устройство должно принимать все получаемое излучение, включая излучение, которое может привести к нежелательной работе. Как определено в Параграфе 2.909 Правил ФКС, стороной, отвечающей за данное устройство, является Kensington Computer Products Group, 333 Twin Dolphin Drive, Redwood Shores, CA 94065, USA (США).

ВНИМАНИЕ! В данном устройстве отсутствуют детали, подлежащие ремонту. Управление, регулировка или какие-либо действия, отличающиеся от тех, которые указаны в данной инструкции, могут привести к опасному облучению.

СООТВЕТСТВИЕ ТРЕБОВАНИЯМ МИНИСТЕРСТВА ПРОМЫШЛЕННОСТИ КАНАДЫ

ует канадскому стандарту на вызывающее помехи оборудование ICES-003.

ДЕКЛАРАЦИЯ О СООТВЕТСТВИИ ДИРЕКТИВЫ СОВЕТА ЕВРОПЫ

Компания Kensington заявляет, что данный продукт соответствует основным требованиям и другим важным условиям соответствующих директив ЕЭС.

Копия Декларации о соответствии для Европы на данный продукт может быть получена по ссылке 'Compliance Documentation' (Документация о соответствии) на сайте www.support.kensington.com.

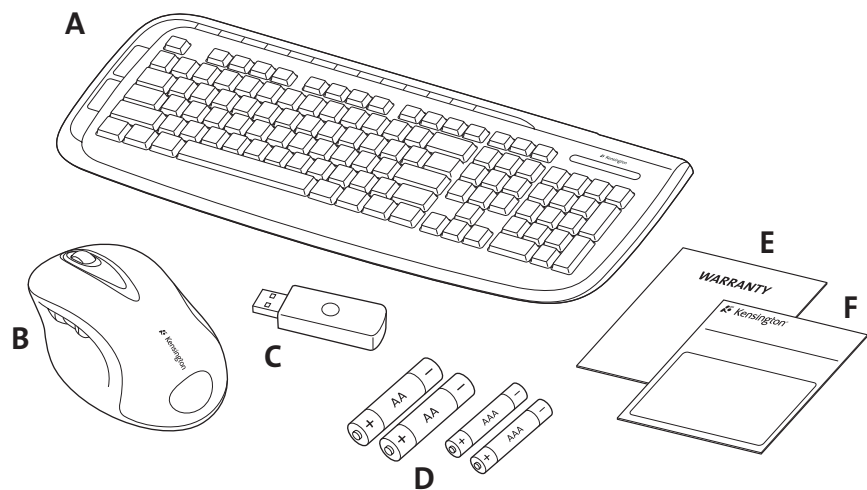
УКАЗАНИЯ ПО МЕРАМ БЕЗОПАСНОСТИ И ИСПОЛЬЗОВАНИЮ

1. В случае ненадлежащей работы или, если поиск клиентом причины неисправности был безуспешным, выключите устройство и свяжитесь со службой технической поддержки компании Kensington. www.support.kensington.com.
2. Не разбирайте изделие и не подвергайте его воздействию жидкостей, влажности или температуры вне пределов от 0 град. C (32 град. F) до 40 град. C (104 град. F).
3. Если ваше изделие имеет температуру, выходящую за указанный диапазон, выключите его и дайте температуре возможность вернуться в нормальный рабочий диапазон.

ИНФОРМАЦИЯ ТОЛЬКО ДЛЯ ГОСУДАРСТВ-ЧЛЕНОВ ЕС

Эти значки указывают на то, что данное изделие не может относиться к бытовым отходам. Обеспечив правильную утилизацию изделия, вы поможете в предотвращении потенциальных негативных последствий для окружающей среды и человеческого здоровья, которые могут быть вызваны неправильной его утилизацией. Для получения более подробной информации об утилизации данного изделия, пожалуйста, свяжитесь с вашим местным городским офисом, службой вывоза бытовых отходов или магазином, в котором вы купили изделие.

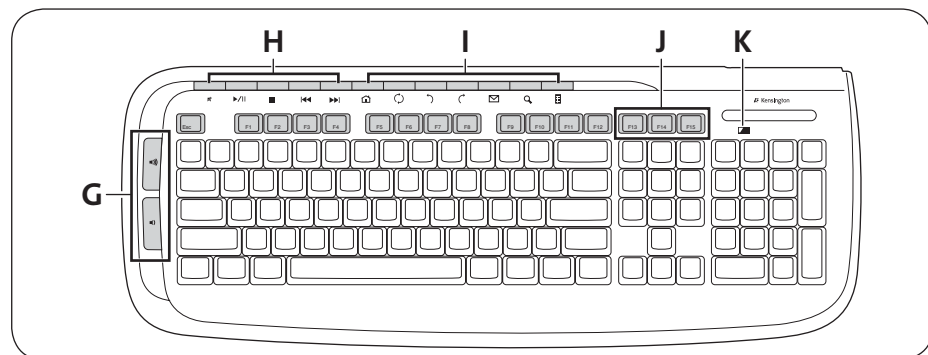
Название и дизайн Kensington и ACCO являются зарегистрированными товарными знаками компании ACCO Brands. Kensington Promise является знаком обслуживания ACCO Brands. Pro Fit является товарным знаком компании ACCO Brands. Windows, Windows Vista и Windows 7 являются зарегистрированными товарными знаками корпорации Майкрософт в США и/или других странах. Все прочие зарегистрированные и незарегистрированные товарные знаки являются собственностью соответствующих владельцев. © 2009 Kensington Computer Products Group, подразделение компании ACCO Brands. Запрещается несанкционированное копирование, дублирование или размножение иным способом содержимого настоящего документа без письменного согласия компании Kensington Computer Products Group. Все права защищены. 7/09



Conteúdo

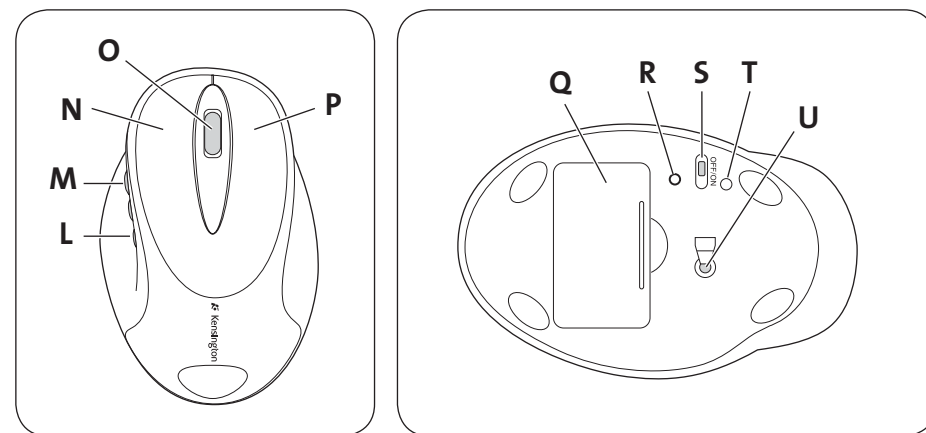
- | | |
|--------------------------|-------------------------|
| A. Teclado sem fios | D. 2 pilhas AA/AAA |
| B. Rato de 5 botões | E. Cartão de garantia |
| C. Receptor USB sem fios | F. Manual de instruções |

Componentes do teclado



- G. Controlo de volume. Consulte “Controlo de volume” para mais detalhes.
- H. Botões multimédia. Consulte “Botões multimédia” para mais detalhes.
- I. Botões Internet/Task (Tarefas). Consulte “Botões Internet/Task (Tarefas)” para mais detalhes.
- J. Botões Wake (Reactivar), Sleep (Suspender) e Power (Alimentação)
- K. Indicador de pilha fraca

Componentes do rato



- L. Botão Back (Retroceder)
- M. Botão Forward (Avançar)
- N. Botão esquerdo do rato
- O. Botão central do rato/Roda de deslocamento
- P. Botão direito do rato
- Q. Compartimento das pilhas
- R. Botão Connect (Ligar)
- S. Interruptor On/Off (Ligado/Desligado)
- T. Indicador de pilha fraca
- U. Sensor óptico

Registrar o seu produto Kensington

Registe o seu produto Kensington online em www.kensington.com.

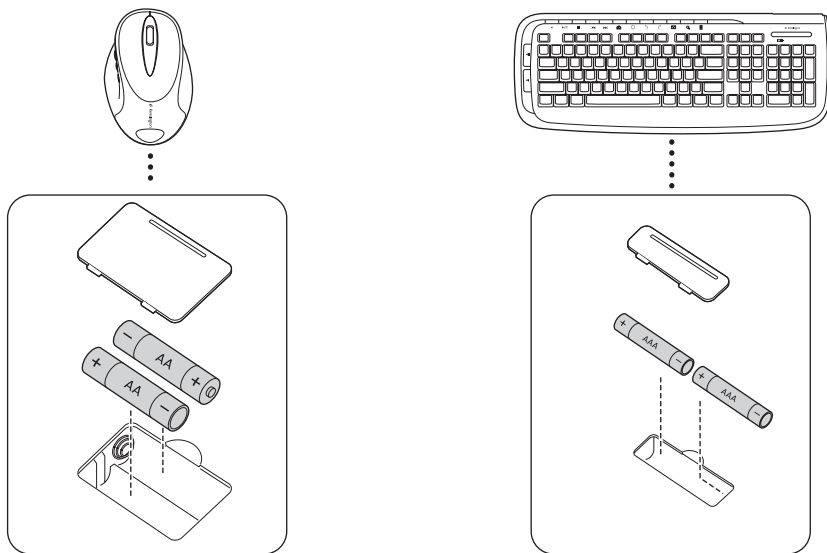
Compatibilidade

Sistemas operativos Windows® XP, Windows Vista® e Windows® 7.

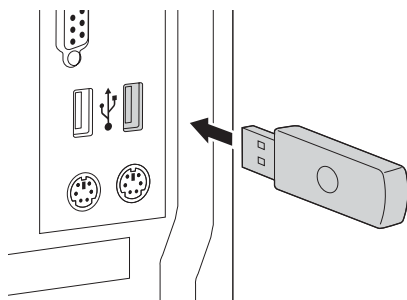
Preparativos

O teclado e o rato sem fios Pro Fit 2.4 GHz da Kensington estão configurados para serem utilizados logo que saem da embalagem. Para utilizar as funções básicas, tudo o que precisa é de introduzir as pilhas e ligar o receptor sem fios ao computador.

1. Introduza as pilhas no teclado e no rato, de acordo com as imagens dispostas no compartimento das pilhas dos dispositivos.



2. Ligue o conector USB do receptor sem fios a uma porta USB activa no computador. Num computador com o Windows, quando ligar o receptor pela primeira vez, o computador apresenta o assistente de novo hardware encontrado.



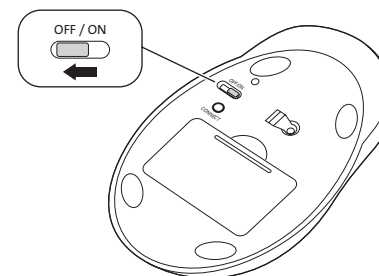
O teclado e o rato funcionam até cerca de 10 metros do receptor. Se o teclado ou o rato não estiverem a trabalhar correctamente:

- Certifique-se que não existem obstruções entre o dispositivo e o receptor.
 - Tente ligar o receptor a uma porta USB diferente do computador.
3. O conjunto de secretária deve ficar automaticamente emparelhado e pronto a utilizar.

Se o receptor não ligar automaticamente quando o conjunto de secretária é retirado da caixa, ou se perder a ligação a qualquer momento, pressione o botão “connect” (ligar) do receptor. O botão vai piscar durante 30 segundos. A qualquer altura durante estes 30 segundos pressione o botão “connect” (ligar) do teclado ou do rato para estabelecer a ligação. O conjunto de secretária está agora pronto a utilizar.

As pilhas

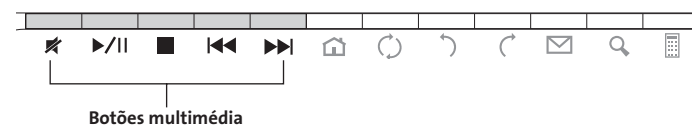
- O tempo de vida útil das pilhas do rato sem fios Pro Fit 2.4 GHz é de 4 a 6 meses tendo como base a utilização normal.
- O rato inclui uma função opcional de poupança de energia. Para preservar o tempo de vida útil das pilhas, quando o rato não for utilizado durante um longo período de tempo, mude o interruptor para a posição “off” (desligado).



- O comportamento errático do rato ou do teclado pode indicar que as pilhas estão fracas. Substitua as pilhas para resolver este problema.
- Substitua sempre as pilhas em conjunto, utilizando as da mesma altura de compra e da mesma marca. Desfaça-se sempre correctamente das pilhas.

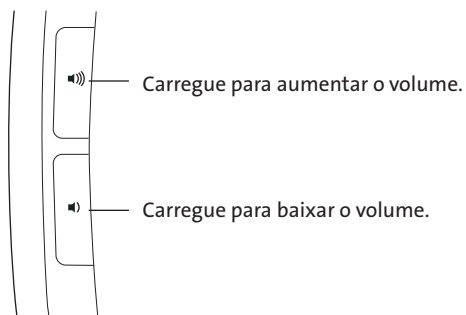
Botões multimédia

Estes botões permitem-lhe aceder rapidamente a funções quando está a utilizar um leitor de multimédia no computador. Os botões podem não funcionar com todos os leitores de multimédia.



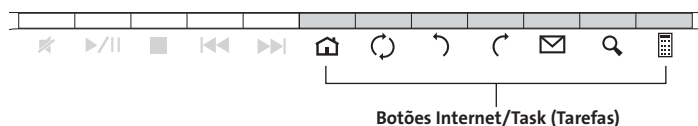
| Botões multimédia | | |
|-------------------|--------------------------------------|---|
| | Mute (Sem som) | Carregue para desactivar o som. |
| | Stop (Parar) | Carregue para parar o leitor de multimédia. |
| | Play/Pause (Reproduzir/Pausa) | Carregue para reproduzir ou interromper o leitor de multimédia. |
| | Next (Seguinte) | Carregue para passar para a faixa seguinte. |
| | Previous (Anterior) | Carregue para passar para a faixa anterior. |

Controlo de volume:



Botões Internet/Task (Tarefas)

Estes botões permitem-lhe executar rapidamente tarefas quando estiver a ver páginas da Web num navegador ou a utilizar uma aplicação de correio electrónico. Executam também tarefas comuns, nomeadamente, abrir a pasta O Meu Computador ou utilizar a calculadora do computador.



| | | |
|--|--------------------------------------|---|
| | Web/Home (Web/Página inicial) | Inicia o navegador da Web predefinido e acede à página inicial. |
| | Refresh (Atualizar) | Actualiza a página da Web ou documento actual. |
| | Back (Retroceder) | |
| | Forward (Avançar) | |
| | Mail (Correio) | Inicia a aplicação de correio electrónico. |
| | Search (Procura) | Procura ficheiros no computador com base nos critérios de busca que introduzir. |
| | Calculator (Calculadora) | Inicia a aplicação da calculadora. |

⚠ Aviso de Saúde

A utilização de um teclado, rato, ou trackball pode estar associada a ferimentos ou lesões graves. Investigações médicas recentes sobre lesões de foro profissional apontam actividades normais, aparentemente inofensivas, como uma causa possível de Lesões por Esforços Repetitivos (LER). Muitos factores podem estar associados à ocorrência de LER, incluindo as próprias condições físicas e médicas de uma pessoa, a saúde em geral e o modo como uma pessoa se posiciona e utiliza o seu corpo durante o trabalho e outras actividades (incluindo a utilização de um teclado ou rato). Alguns estudos sugerem que o período de tempo durante o qual uma pessoa utiliza um teclado, rato ou

trackball pode também ser um dos factores. Caso tenha alguma dúvida, relativamente a estes factores de risco, consulte um profissional de saúde qualificado.

Quando utilizar um teclado, rato ou trackball, pode sentir ocasionalmente um desconforto nas mãos, braços, ombros, pescoço ou outras partes do corpo. No entanto, caso tenha algum sintoma tal como desconforto, dor, sensação de latejo, sensibilidade, formigueiro, dormência, ardor, ou rigidez, persistentes ou recorrentes, mesmo que tais sintomas ocorram quando não está a trabalhar no seu computador. **NÃO IGNORE ESTES SINTOMAS. CONSULTE DE IMEDIATO UM PROFISSIONAL DE SAÚDE QUALIFICADO.** Estes sintomas podem ser indícios de LER nervosas, musculares, tendinosas, ou de outras partes do corpo, tais como a síndrome do canal cárpico, tendinite, tenossinovite, e outras lesões, que por vezes causam incapacidade permanente.

Passos habituais para a resolução de problemas

Se o teclado e/ou rato não estiverem a funcionar correctamente, siga um a um os seguintes passos e tente utilizar novamente o dispositivo. Pode parar quando o dispositivo começar a voltar a funcionar correctamente.

NOTA: Se o rato não estiver a funcionar correctamente, tenha em atenção que superfícies muito brancas ou de vidro podem interferir com o sensor laser do rato. Se for possível, utilize o rato numa superfície diferente.

1. Desligue o receptor do computador e volte a ligá-lo.
2. Ligue o receptor a uma porta USB diferente do computador, caso haja uma disponível.
3. Reinicie o dispositivo: Para o teclado, retire e volte a introduzir as pilhas; para o rato, mude o interruptor de alimentação para “off” (desligado) e de seguida novamente para “on” (ligado).
4. Desligue e reinicie o computador.
5. Introduza pilhas novas no teclado ou no rato.
6. Se for possível, experimente utilizar o teclado ou o rato noutra computador.
7. Com o receptor USB em posição e o rato ligado, carregue no botão “connect” (ligar) do receptor e dentro de 30 segundos carregue também no botão “connect” (“ligar”) na parte inferior do rato ou no botão “connect” (ligar) na parte inferior do teclado. Acabou de estabelecer uma nova ligação para o rato ou para o teclado.
Se não funcionar, experimente repetir estes passos enquanto segura o rato ou teclado perto do receptor. Pode ser necessário executar este passo 2 a 3 vezes para que o rato ou o teclado sincronizem.
Se necessário, repita este procedimento após substituir as pilhas gastas.

Assistência técnica

A assistência técnica está disponível para todos os utilizadores dos produtos Kensington registados. Não se cobra pela assistência técnica, excepto o custo da chamada telefónica e os valores de longa distância, se aplicáveis. Pode encontrar informações sobre como contactar a assistência técnica na última página deste manual.

Apoio através da Web

Pode encontrar a resposta para o seu problema na secção Perguntas mais frequentes (FAQ) da área de assistência, no website da Kensington: www.support.kensington.com.

Apoio Telefónico

Não existem encargos inerentes ao apoio técnico excepto os relativos a chamadas de longa distância, quando aplicável. Visite www.kensington.com quanto ao horário do apoio técnico. Na Europa, o apoio técnico está disponível por telefone, de Segunda a Sexta, entre as 0900 e as 2 100 horas.

Tenha em conta o seguinte ao solicitar apoio:

- Ligue de um telemóvel onde tenha acesso ao seu dispositivo.

- Tenha por perto as seguintes informações:
 - Nome, morada e número de telefone
 - O nome do produto Kensington
 - Fabrico e modelo do seu computador
 - O software do seu sistema e respectiva versão
 - Sintomas do problema e o que os provocou

DECLARAÇÃO SOBRE A INTERFERÊNCIA DE RADIOFREQUÊNCIA DA FCC (FEDERAL COMMUNICATIONS COMMISSION)

Nota: Este dispositivo foi testado e está em conformidade com os limites estabelecidos para dispositivos digitais de Classe B, de acordo com o disposto na Parte 15 dos regulamentos FCC. Estes limites destinam-se a fornecer uma protecção adequada contra interferências prejudiciais em instalações residenciais. Este equipamento gera, utiliza e pode emitir energia de radiofrequência e, se não for instalado nem utilizado de acordo com as instruções, pode provocar interferências nas comunicações de rádio.

No entanto, não existe nenhuma garantia de que essa interferência não ocorra em determinadas instalações. Se este equipamento causar interferências nocivas à recepção de rádio ou televisão, pode fazer o seguinte:

- Reoriente ou mude a localização da antena de recepção.
- Aumente a distância entre o equipamento e o receptor.
- Ligue o equipamento a uma tomada de um circuito diferente daquele a que o receptor está ligado.
- Se precisar de ajuda, consulte o agente da Kensington ou um técnico qualificado de rádio/televisão.

MODIFICAÇÕES: As modificações que não sejam expressamente aprovadas pela Kensington podem anular a autoridade do utilizador de manusear o dispositivo de acordo com os regulamentos da FCC, não devendo ser feitas.

CABOS BLINDADOS: De acordo com os requisitos da FCC, todas as ligações a equipamentos, feitas com dispositivos de entrada Kensington, devem ser estabelecidas apenas através dos cabos blindados fornecidos.

DECLARAÇÃO DE COMPATIBILIDADE E CONFORMIDADE COM A FCC

Este produto está em conformidade com a Parte 15 dos regulamentos da FCC. O funcionamento está sujeito às duas condições: (1) este equipamento não pode causar interferências prejudiciais e (2) tem de suportar as interferências recebidas, incluindo as que possam prejudicar o funcionamento. Como definido na Secção 2.909 dos regulamentos da FCC, a parte responsável por este dispositivo é a Kensington Computer Products Group, 333 Twin Dolphin Drive, Redwood Shores, CA 94065, USA.



ATENÇÃO: Este dispositivo não possui peças passíveis de serem reparadas. A utilização de controlos ou ajustes ou o desempenho de procedimentos que não os especificados no presente documento podem resultar numa exposição perigosa à radiação.

EM CONFORMIDADE COM A INDÚSTRIA DO CANADÁ

Este aparelho digital de Classe [B] está em conformidade com a norma canadiana ICES-003.

DECLARAÇÃO DE CONFORMIDADE DA CE

A Kensington declara que este produto está em conformidade com os requisitos essenciais e outras disposições relevantes das Directivas da CE aplicáveis.

Para a Europa, pode obter uma cópia da Declaração de Conformidade para este produto, se clicar na ligação 'Declaração de Conformidade', em www.support.kensington.com.

DIRECTRIZES DE SEGURANÇA E UTILIZAÇÃO

1. Se o equipamento não funcionar devidamente e não for bem sucedido ao efectuar os passos da resolução de problemas básica, desligue o dispositivo e contacte a assistência técnica da Kensington.
www.support.kensington.com.
2. Não desmonte nem exponha o produto a líquidos, humidade ou temperaturas fora do intervalo de 0°C a 40°C, recomendado para o funcionamento.
3. Se o produto for exposto a temperaturas fora desse intervalo, desligue-o e espere que a temperatura volte ao intervalo normal de funcionamento.

INFORMAÇÃO APENAS PARA OS ESTADOS-MEMBROS DA UE



A utilização do símbolo indica que este produto não pode ser tratado como lixo doméstico. Ao certificar-se de que se desfaz deste produto correctamente, ajudará a evitar potenciais consequências negativas para o ambiente e para a saúde, que, de outra forma, poderiam ocorrer pelo mau manuseamento deste produto. Para obter informação mais detalhada sobre a reciclagem deste produto, contacte o município onde reside, os serviços de recolha de resíduos da sua área ou a loja onde adquiriu o produto.

Kensington, o nome e o design da ACCO são marcas registadas da ACCO Brands. The Kensington Promise é uma marca de serviço da ACCO Brands. Pro Fit é uma marca comercial da ACCO Brands. Windows, Windows Vista e Windows são marcas registadas da Microsoft Corporation nos EUA e/ou noutros países. Todas as outras marcas registadas e não registadas são propriedade dos respectivos proprietários.

© 2009 Kensington Computer Products Group, uma divisão da ACCO Brands. Qualquer cópia, duplicação ou reprodução não autorizada dos conteúdos aqui presentes é proibida sem o consentimento escrito da Kensington Computer Products Group. Todos os direitos reservados. 7/09