

The logo for 'audio pro' features a stylized white icon of a speaker or ear on the left, followed by the text 'audio pro' in a bold, lowercase, sans-serif font.

ADDON C5
Quick Guide manual



WELCOME TO AUDIO PRO CONNECTED HiFi

The Audio Pro Connected HiFi products lets you enjoy wireless multi-room sound that enables you to enjoy your favorite music anywhere and everywhere around your home. By utilizing your existing home network and the Audio Pro app on your iOS or Android™ device, you can explore, browse, and play music from your own music library or from many online streaming music services.

In addition to easy wifi connection there is also Bluetooth wireless technology if you don't have a wireless network. You can also connect your TV, turntable or cd-player by cable to enjoy all your music.

The legendary Audio Pro sound quality is included!



Your new device has Spotify Connect built in.

You need a Spotify premium account to take advantage of Spotify Connect. Spotify Connect lets you control the music playing on your device, using the Spotify app on your mobile, tablet or PC. Listening is seamless. You can take calls, play games, even switch your phone off – all without interrupting the music. Learn more at spotify.com/connect

The Spotify software is subject to third party licenses found here:
www.spotify.com/connect/third-party-licenses



The Wi-Fi CERTIFIED Logo is a certification mark of the Wi-Fi Alliance.



© Apple, the Apple logo, Airplay, iPad, iPhone, and iPod touch are trademarks of Apple Inc., registered in the U.S. and other countries. App Store is a service mark of Apple Inc.



The Bluetooth® word mark and logos are registered trademarks owned by Bluetooth SIG, Inc. and any use of such marks by AUDIO PRO AB, is under license. Other trademarks and trade names are those of their respective owners.

© AUDIO PRO AB, SWEDEN. ALL RIGHTS RESERVED. TRADEMARKS ARE THE PROPERTY OF AUDIO PRO AB, SWEDEN.

Audio Pro, Garnisonsgatan 52, SE-250 24 Helsingborg, Sweden

© Audio Pro AB Sweden

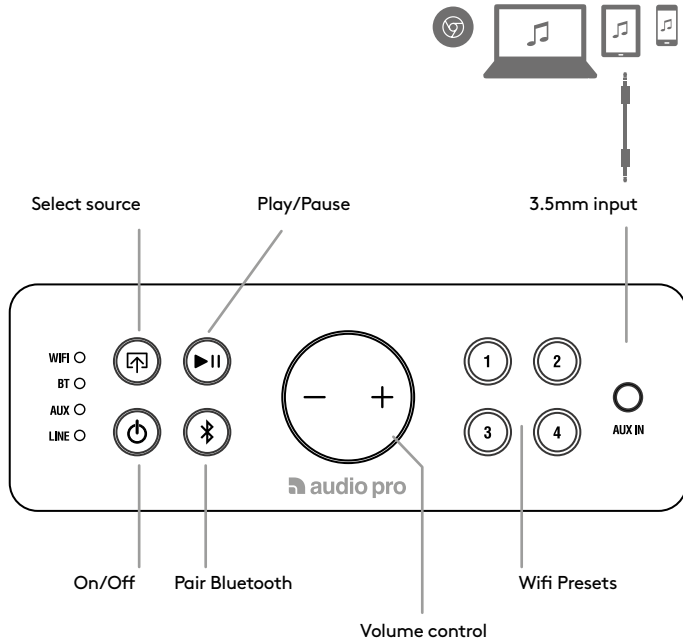
Audio Pro®, the Audio Pro logotype, the 'a' symbol, and ace-bass® are all registered trademarks of Audio Pro AB, Sweden. All rights reserved. Audio Pro follows a policy of continuous advancement in development. Specifications may be changed without notice.

Google, the Google logo, Google Apps, Android, Android Market, Google Places, Google Maps, YouTube, Google Navigation, Google Calendar, Gmail and Google Search are trademarks of Google Inc. The Android robot is created and shared by Google and used according to the Creative Commons 3.0 Attribution License.

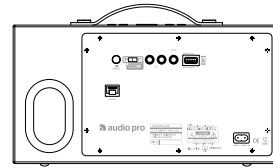
All other products and services mentioned may be trademarks or service marks of their respective owners.

THIS DOCUMENT CONTAINS INFORMATION THAT IS SUBJECT TO CHANGE WITHOUT NOTICE.

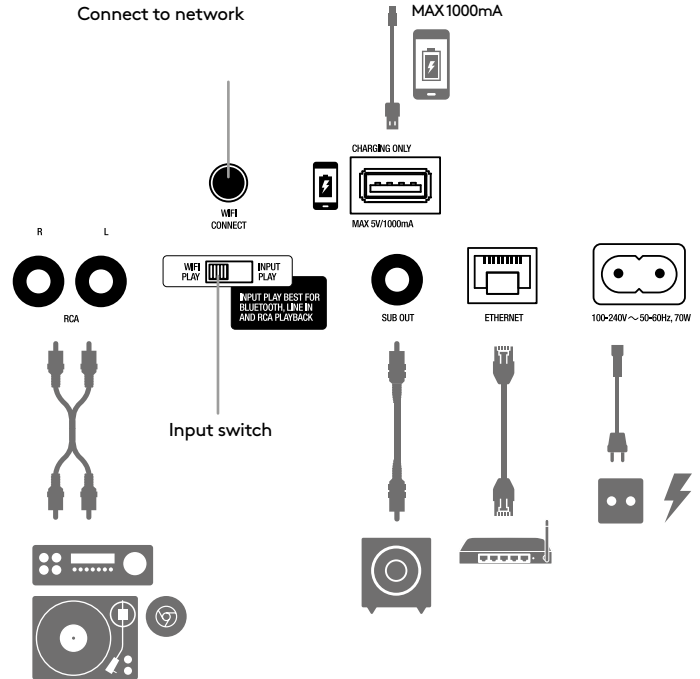
CONTROLS



REAR VIEW



Connect to network



NOTE: USB port is only for charging of external devices, could not support Apple devices.



IMPORTANT REQUIREMENTS

NETWORK: Your network must have a high-speed Internet connection, as the Audio Pro system is designed to provide you with free, online software updates.

PLEASE NOTE:

Audio Pro speakers communicates over a 2.4GHz home network supporting 802.11 b/g/n wireless technology. 5GHz networks are not supported in an Audio Pro setup.

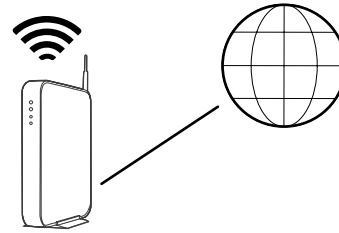
ROUTER; High-speed DSL/Cable modem, or fiber-to-the-home broadband connection for proper playback of Internet-based music services.

There is different performance of different routers.

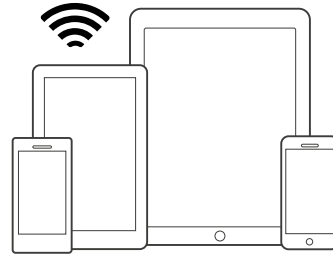
Please use a good wireless router for best performance.

CONNECT TO NETWORK

You need this:



Wireless router with high speed internet connection.



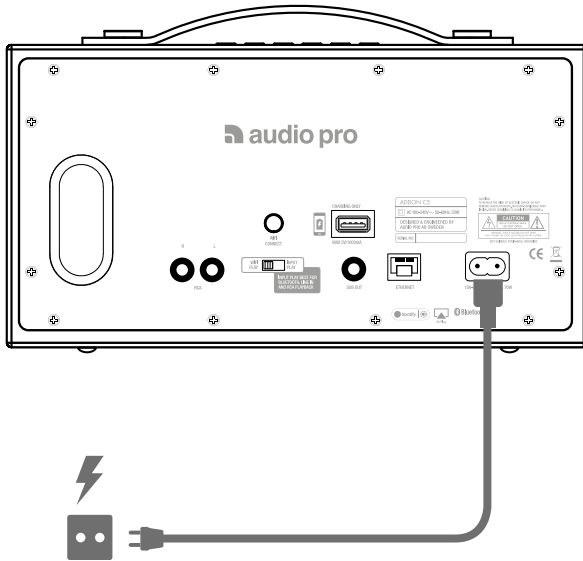
iOS or Android device connected to your network

PSWRD



Have your network password ready.

1. CONNECT TO POWER

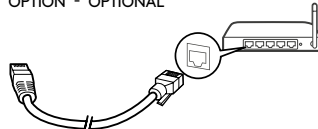


100-240V
50-60Hz

TIPS

Place speaker close to your router when doing the setup. You can later view signal strength in the app for other placements.

OPTION - OPTIONAL



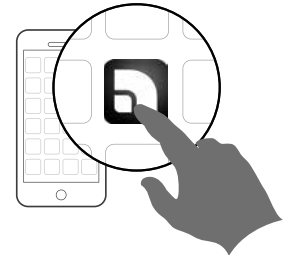
Connect to wired network with ethernet cable.

2. DOWNLOAD THE AUDIO PRO APP

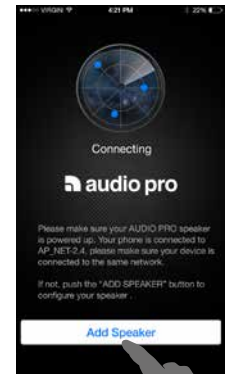
Search for "Audio Pro Control"



Launch app and follow instructions

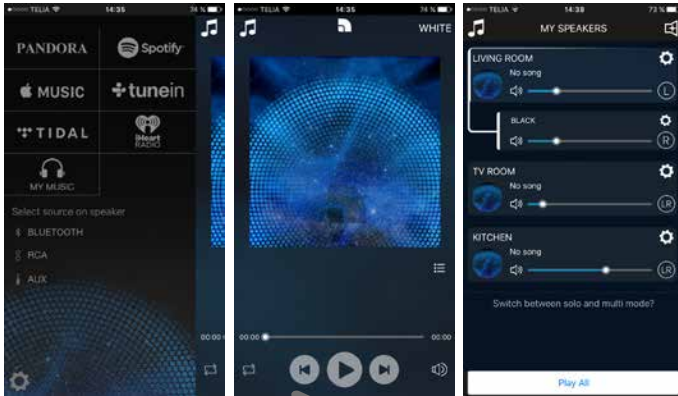


Start adding speakers



APP OVERVIEW

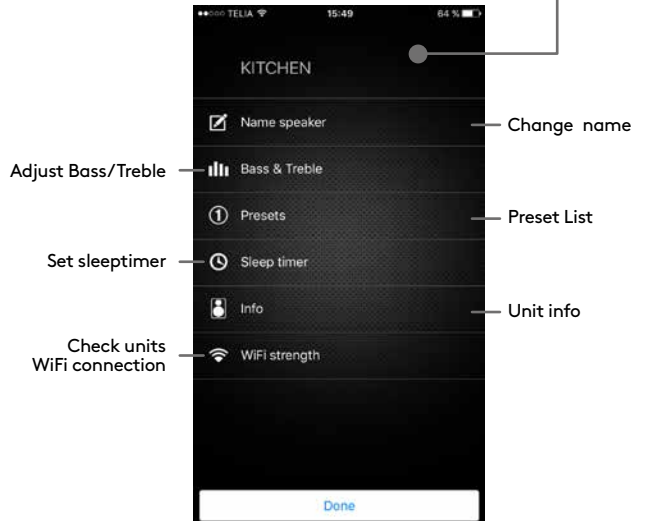
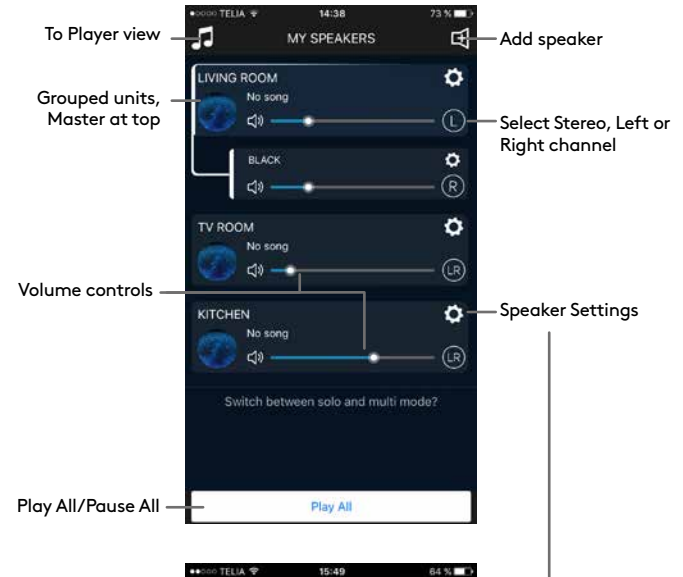
THREE MAIN VIEWS



1. Music services and sources.

2. Player view

3. Speaker list



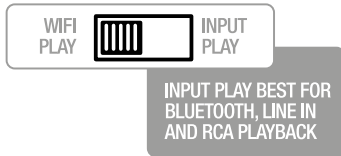
GROUPING SPEAKERS



Press and hold unit field, and drag onto other field to group. To ungroup, press and hold speaker field and drag below the dotted line.

NOTE
The speaker onto which you release speaker field on becomes Master speaker. Music will play on all speakers in group. Volume can be adjusted separately. Up to 8 units can be in one group.

PLAYBACK SETTING SWITCH



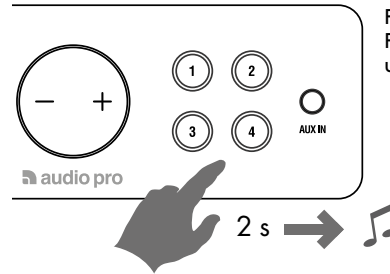
WIFI PLAY
Use this setting when playing audio in your wifi network.

INPUT PLAY
Use this setting when playing from devices connected by cable, or Bluetooth. Necessary for lip sync when speaker connected to TV.

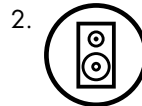
MAKE A WIFI PRESET

Making a preset lets you access your favourite radio channel or playlist with a touch of a button. You don't have to have your smartphone or tablet there!

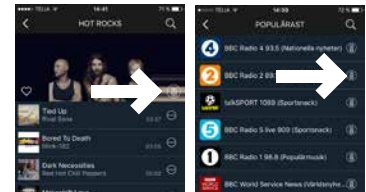
1. ON SPEAKER



Play content in app. Push preset button for ca 2 s until sound is heard. Done!

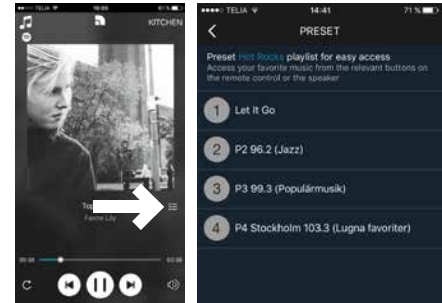


In the app using the different music services, find and push the speaker icon to make a preset.



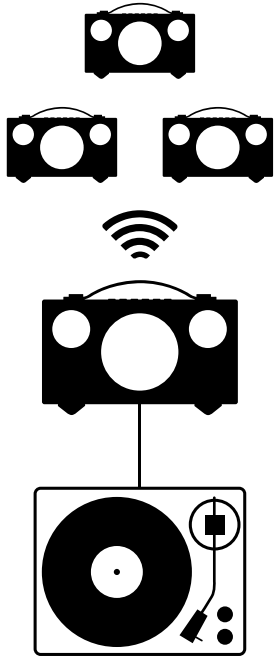
Tidal

Tune-in



Spotify

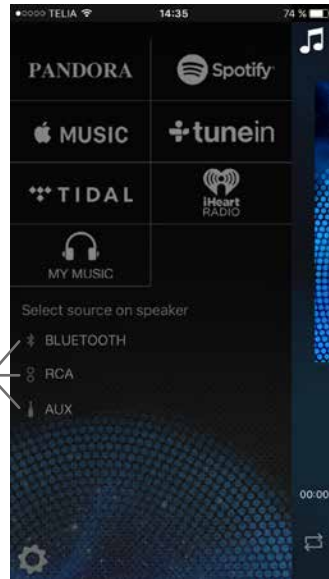
RESTREAMING MUSIC



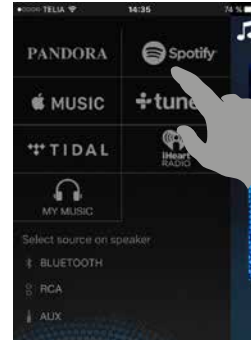
Restreaming makes it possible to stream audio connected by cable to one speaker wirelessly to more speakers.

Connect a device by cable to RCA or AUX inputs. Make a group of speakers and play content connected to Master speaker.

Choose input as source



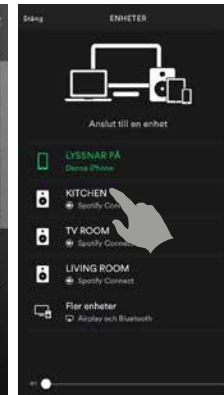
PLAYING SPOTIFY USING SPOTIFY CONNECT



Spotify app launches



Play music and tap Available Units at bottom.



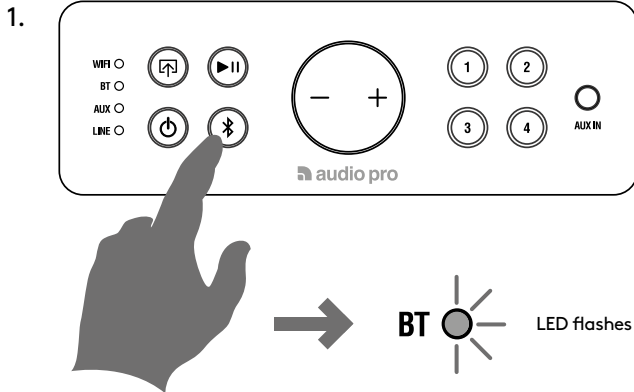
Select your speaker in device list.



Go back to Audio Pro app to manage music.

Note: Using Spotify Connect requires a Spotify Premium account.

PAIR BLUETOOTH



FAQ/TROUBLESHOOTING

HOW MANY SPEAKERS CAN BE USED AT ONE TIME?

The system can support up to 32 Audio Pro music players/speakers on the network at once.

WHAT MUSIC SOURCES IS SUPPORTED?

Spotify, Napster, TuneIn, iHeartRadio, TIDAL and we will continue to add more all the time. Deezer, Pandora and Soundcloud is upcoming services.

Plus you can enjoy music on your phone or tablet, in your network or NAS and from analog sources connected to Aux or RCA inputs.

Note:

With Bluetooth you can play any music service.

CAN I PLAY APPLE MUSIC?

Yes, you can. As the speakers have Apple AirPlay® incorporated, just choose your speaker in the Airplay setting on your iOS device.

CAN I USE SPEAKERS AS A STEREO PAIR?

Yes, all speakers can be set to stereo, left or right. Make a group of two speakers, and set them to Left and Right to make a stereo pair.

MY SPEAKER WON'T CONNECT TO MY WI-FI NETWORK

- Place your speaker closer to your router
- Speaker can only connect to 2,4Ghz network
- Make sure you connect to your wireless network with the right password
- If it's a really long distance you can use ethernet cable
- Restart your Router

CAN'T CONNECT WITH BLUETOOTH

- Activate Bluetooth on your device, Push the "pair Bluetooth" button on the speakers control panel. Your speaker should be visible within 20 seconds on your device with the products name. push the name to pair the devices.
- Place your speaker closer to your Bluetooth device. Maximum distance is around 10 meters.

NO SOUND FROM THE SPEAKER

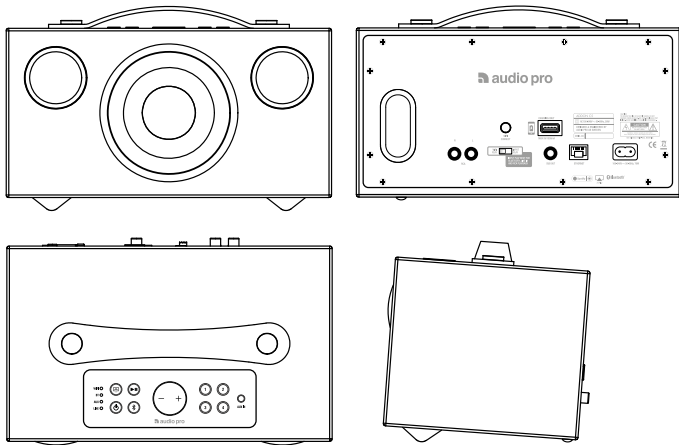
- Increase volume
- Make sure you use the right input
- Press the play/pause button if music is paused when streaming
- Check your internet connection

THERE IS A SOUND DELAY WHEN CONNECTED TO TV BY CABLE

- Change the input switch on the back panel of the speaker

MY PRESETS WILL NOT PLAY

- Check your internet connection



EN: SPECIFICATIONS

Type: Powered stereo speaker with bass reflex
 Amplifier: Digital Class D amplifier, 2x8W + 25W
 Tweeter: 2 x ¾" textile dome tweeter
 Woofer: 1 x 4"
 Frequency range: 50–20.000Hz
 Crossover frequency: 3.800Hz
 Dimensions HxWxD: 130 x 250 x 150 mm
 Inputs:
 - Wifi
 - Bluetooth standard V4.0
 - Aux In 3.5mm stereo
 - RCA in
 Ethernet Wlan port
 Technology: Airplay, Spotify Connect, DLNA
 Outputs: USB DC OUT /max 5V, 1000mA

Wireless LAN
 Network type: Conforming to IEEE 802.11 b/g/n
 Used frequency range: 2.4 GHz

BOX CONTENTS

1 x Addon T5 Speaker
 1 x Quick Start Guide
 2 x Power cable



WARNING
 Risk of electric shock
 Do not open

AVIS
 Risque de choc électrique
 Ne pas ouvrir



SV: Den pilförsedda blixtsymbolen i en liksidig triangel är avsedd att varna användaren för förekomsten av oisolerad "farlig spänning" innanför produktens hölje. Spänningen kan vara så hög att människor riskerar att utsättas för elektriska stötar.

EN: The lightning flash with arrowhead symbol, within an equilateral triangle, is intended to alert the user to the presence of uninsulated "dangerous voltage" within the product's enclosure that may be of sufficient magnitude to constitute a risk of electric shock to persons.

DE: Das Blitzsymbol mit Pfeilspitze im gleichseitigen Dreieck ist der Hinweis auf stromführende Teile im Geräteinneren, bei deren Berührung die Gefahr eines lebensgefährlichen Stromschlages besteht.



SV: Utropstecknet i en liksidig triangel är avsett att uppmärksamma användaren på att det finns viktiga instruktioner för bruk och underhåll (service) i det referensmaterial som medföljer utrustningen.

EN: The exclamation point within an equilateral triangle is intended to alert the user to the presence of important operating and maintenance (servicing) instructions in the literature accompanying the appliance.

DE: Das Ausrufezeichen im gleichseitigen Dreieck soll auf wichtige Bedienungs- und Wartungs-Hinweise in dieser Bedienungsanleitung aufmerksam machen.

WARNING:

FÖR ATT MINSKA RISKEN FÖR BRAND ELLER ELEKTRISK STÖT, UTSÄTT INTE PRODUKTEN FÖR REGN ELLER FUKT.

OBSERVERA:

FÖR ATT MINSKA RISKEN FÖR ELEKTRISKA STÖTAR SKA DU EJ AVLÄGSNA ENHETENS HÖLJE ELLER DEN BAKRE PANELEN. UTRUSTNINGEN INNEHÅLLER INGA KOMPONENTER SOM KAN REPARERAS AV ANVÄNDAREN. ALL SERVICE SKA UTFÖRAS AV SÄRSKILT UTBILDAD PERSONAL.

WARNING:

TO REDUCE THE RISK OF FIRE OR ELECTRIC SHOCK, DO NOT EXPOSE THIS APPARATUS TO RAIN OR MOISTURE.

CAUTION:

TO REDUCE THE RISK OF ELECTRIC SHOCK, DO NOT REMOVE COVER (OR BACK) . NO USER-SERVICEABLE PARTS INSIDE. REFER SERVICING TO QUALIFIED SERVICE PERSONNEL.

WARNING:

UM BRAND - UND STROMSCHLÄGGEFAHREN ZU VERMEIDEN, DARF DIESES GERÄT WEDER NÄSSE NOCH FEUCHTIGKEIT AUSGESETZT SEIN (Z. B. REGEN, DAMPF).

VORSICHT:

ZUR VERMEIDUNG ELEKTRISCHER SCHLÄGE DÜRFEN WEDER DIE VORDERE NOCH DIE HINTERE GEHÄUSEABDECKUNG ENTFERNT WERDEN. IM INNERN DES GERÄTES BEFINDEN SICH KEINERLEI BEDIENUNGSELEMENTE FÜR DEN BENUTZER. REPARATUR- UND WARTUNGSARBEITEN DÜRFEN NUR VON GESCHULTEN FACHKRÄFTEN DURCHFÜHRT WERDEN.

IMPORTANT SAFETY INSTRUCTIONS

1. Read these instructions.
2. Keep these instructions.
3. Heed all warnings.
4. Follow all instructions.
5. Do not use this apparatus near water.
6. Clean only with dry cloth.
7. Operating temperature (°C) 5–40
Humidity (%) no condensation 30–90
8. Do not block any ventilation openings. Install in accordance with the manufacturer's instructions.
9. Minimum distances around the apparatus for sufficient ventilation, 10cm.
10. The ventilation should not be impeded by covering the ventilation openings with items, such as newspapers, table-cloths, curtains, etc.
11. Do not install near any heat sources such as radiators, heat registers, stoves, or other apparatus (including amplifiers) that produce heat.
12. Protect the power cord from being walked on or pinched particularly at plugs, convenience receptacles, and the point where they exit from the apparatus.
13. Only use attachments/accessories specified by the manufacturer.
14. Unplug this apparatus during lightning storms or when unused for long periods of time.
15. Refer all servicing to qualified service personnel. Servicing is required when the apparatus has been damaged in any way, such as power-supply cord or plug is damaged, liquid has been spilled or objects have fallen into the apparatus, the apparatus has been exposed to rain or moisture, does not operate normally, or has been dropped.
16. Damage Requiring Service
Unplug the apparatus from the wall outlet and refer servicing to qualified service personnel under the following conditions:
 - A. When the power-supply cord or plug is damaged,
 - B. If liquid has been spilled, or objects have fallen into the apparatus,
 - C. If the apparatus has been exposed to rain or water,
 - D. If the apparatus does not operate normally by following the operating instructions. Adjust only those controls that are

covered by the operating instructions as an improper adjustment of other controls may result in damage and will often require extensive work by a qualified technician to restore the apparatus to its normal operation,
E. If the apparatus has been dropped or damaged in any way, and
F. When the apparatus exhibits a distinct change in performance this indicates a need for service.

17. Object and Liquid Entry
Never push objects of any kind into the apparatus through openings as they may touch dangerous voltage points or short-out parts that could result in a fire or electric shock. The apparatus shall not be exposed to dripping or splashing and no objects filled with liquids, such as vases shall be placed on the apparatus. No naked flame sources such as lighted candles etc., should never be placed on the apparatus.

18. Batteries
Always consider the environmental issues and follow local regulations when disposing of batteries.

19. The power supply and power cord for this apparatus is intended for indoor use only.

VIKTIGA SÄKERHETSFORESKRIFTER

1. Läs igenom dessa anvisningar.
2. Spara dessa anvisningar.
3. Respektera samtliga varningar.
4. Följ samtliga anvisningar.
5. Använd ej produkten i närheten av vatten.
6. Rengör endast med torr trasa.
7. Drifttemperatur (°C) 5–40
Luftfuktighet (%) ingen kondens 30–90
8. Blockera ej ventilationsöppningarna. Följ tillverkarens anvisningar när du installerar produkten.
9. Minsta avstånd runt apparaten för tillräcklig ventilation, 10cm.
10. Ventilationen får inte hindras genom att täcka över ventilationsöppningarna med föremål såsom tidingar, dukar, gardiner m.m.
11. Installera ej produkten nära värmekällor såsom element, varmluftsutsläpp, spisar eller annan värmelaststrande utrustning (t.ex. förstärkare).
12. Skydda nätsladden från tramp- och

klämskador, i synnerhet vid anslutningen till stickkontakten, vid grenuttag och där sladden är fäst i produkten.

13. Använd endast den extrautrustning och de tillbehör som tillverkaren rekommenderar.

14. Drag ur produktens nätkontakt vid åskväder eller då produkten ej används under längre tid.

15. All service ska utföras av särskilt utbildad servicepersonal. Service erfordras då produkten har utsatts för skada. Exempel är skador på nätsladden eller dess kontakt, att vätska spillts eller främmande föremål kommit in i produkten, att produkten utsatts för regn eller fukt, att den inte fungerar normalt eller att den har tappats.

16. Skador som erfordrar service
Drag ut produktens nätkontakt ur vägguttaget och låt särskilt utbildad servicepersonal ombesörja service då något av följande inträffar:

- A. Om nätsladden eller dess kontakt skadats,
- B. Om vätska spillts eller främmande föremål kommit in i produkten,
- C. Om produkten utsatts för regn eller vatten,
- D. Om produkten ej fungerar normalt då den används enligt bruksanvisningen. Justera enbart med de reglage som omfattas av bruksanvisningen. Felaktig justering med andra reglage kan orsaka skador som ofta fordrar omfattande arbete av särskilt utbildad reparatör för att få utrustningen att fungera normalt igen,
- E. Om produkten har tappats eller skadats på något sätt, samt
- F. Om produkten prestanda förändras påtagligt indikerar detta behov av service.

17. Införande av föremål och vätska
Inga som helst föremål får införas i produkten genom dess öppningar, eftersom de kan komma i beröring med komponenter som står under farlig spänning eller orsaka kortslutning, vilket kan välla brand eller elektrisk stöt. Produkten får ej utsättas för vätskedropp eller stänk. Inga vätskefyllda föremål som t ex blomvaser får ställas på utrustningen. Inga öppna lågor, t.ex. tända stearinljus m.m. får aldrig placeras på apparaten.

18. Batterier
Visa alltid miljöhänsyn och följ lokala bestämmelser vid avfallshandling av batterier.

19. Se till att det finns tillräcklig ventilation om du installerar produkten i kringbyggda utrymmen, exempelvis bokhyllor eller rack. Lämna ett avstånd på 20 cm över och på ömse sidor om produkten och 10 cm bakom den. Bakkanten av hyllplan eller skiva som ligger närmast ovanför produkten ska dras fram så att det uppstår en glipa på cirka 10 cm till den bakre plattan eller väggen. På så vis bildas en utsugliknande kanal där uppvärmd luft kan strömma upp.

20. Använd endast medföljande strömsladd.

WICHTIGE SICHERHEITSHINWEISE

1. Lesen Sie bitte diese Hinweise gründlich durch.
2. Bewahren sie diese Bedienungsanleitung sorgfältig auf.
3. Beherzigen Sie alle Warnhinweise.
4. Befolgen Sie sämtliche Instruktionen.
5. Verwenden Sie dieses Gerät nie in der Nähe von Wasser (Badezimmer, Schwimmbecken, Ufer).
6. Reinigen sie das Gerät nur mit einem weichen, trockenen, nicht fuselnden Tuch.
7. Betriebstemperatur (°C): 5–40
Luftfeuchtigkeit (%), nicht kondensierend): 30–90
8. Die Lüftungsschlitze dürfen nicht verdeckt sein – daher auch bitte keine Gegenstände auf dem Gerät oder unter der Bodenplatte ablegen (Kassetenschachteln, CD-Schatteln, Plattenhüllen, Bedienungsanleitungen, Programmzeitschriften etc.) denn diese behindern die Durchlüftung und somit die Kühlung der Bauteile im Innern. Nehmen Sie das Gerät nur an den vom Hersteller erlaubten Orten in Betrieb.
9. Mindestabstand um das Gerät für ausreichende Lüftung: 10 cm.
10. Die Lüftung sollte nicht durch Abdecken der Lüftungsöffnungen mit Gegenständen wie beispielsweise Zeitungen, Tischtüchern oder Vorhängen blockiert werden.
11. Betreiben Sie das Gerät niemals in

der Nähe von starken Wärmequellen wie etwa Heizstrahlern, Öfen und Herden oder anderer Wärme erzeugenden Geräten (z.B. HiFi-Endstufen).

12. Mit dem Netzkabel vorsichtig umgehen – stets so legen, dass man nicht drauf treten kann, auch nicht unter Teppichböden verlegen und darauf achten, dass es nirgends geknickt wird, vor allem nicht in Stecker- bzw. Steckdosennähe oder dort, wo es aus dem Gerät kommt.

13. Verwenden Sie bitte nur vom Hersteller zugelassenes bzw. empfohlenes Zubehör.

14. Bei Unwetter oder Gewitter trennen sie das Gerät durch Ziehen des Steckers bitte ganz vom Stromnetz – und auch dann wenn sie es länger nicht benutzen.

15. Das Gehäuse nicht öffnen – die Komponenten im Geräteinneren können und dürfen nur von autorisiertem Fachpersonal gewartet und repariert werden. Bei jeglichen Änderungen am Gerät erlischt der Garantiespruch.

Sollte versehentlich Wasser oder ein Metallgegenstand (Büroklammer, Heftklammer, Draht) in das Gehäuse fallen, ziehen Sie bitte sofort den Netzstecker aus der Dose und bringen das Gerät zu einer Vertragswerkstatt. Dasselbe gilt für den Fall, dass das Netzkabel schadhaft sein sollte, Flüssigkeit ins Gehäuse gelangen, das Gerät nass wird oder intensiver Luftfeuchtigkeit ausgesetzt war, bzw. nicht mehr einwandfrei arbeitet oder heruntergefallen ist.

16. Bei Schäden, die eine Reparatur durch Fachkräfte erfordern, trennen Sie das Gerät bitte durch Ziehen des Steckers vollständig vom Netz und wenden sich an den Kundendienst, und zwar stets dann, wenn:

- A. Das Netzgerät oder das Netzkabel beschädigt sind,
- B. Flüssigkeit über das Gerät verschüttet wurde oder Gegenstände ins Gerät gefallen sind,
- C. Das Gerät im Regen stand bzw. Spritzwasser oder starker Luftfeuchtigkeit ausgesetzt war,
- D. Das Gerät nicht einwandfrei funktioniert, obwohl Sie sich an die Bedienungsanleitung halten (betätigen Sie bitte alle Bedienungselemente nur so, wie in der Bedienungsanleitung angegeben,

denn unsachgemäße Handhabung kann teure Reparaturen durch Fachkräfte erfordern),

E. Falls das Gerät heruntergefallen ist oder auf sonstige Weise beschädigt wurde und

F. Das Gerät nicht mehr die gewohnte Leistung bringt (Empfang, Tonqualität, Bedienung etc.).

17. Fernhalten von Gegenständen und Flüssigkeiten aus dem Geräteinneren Versuchen Sie niemals, mit irgendwelchen Gegenständen durch die Öffnungen des Geräts im Inneren herumzustochern, denn dabei laufen Sie Gefahr, spannungsführende Teile zu berühren oder kurzuschließen, was zu einem lebensgefährlichem Stromschlag führen kann.

Nasse oder tropfende Gegenstände bitte vom Gerät fernhalten, ebenso flüssigkeitsgefüllte offene Behälter (Gläser, Blumenvasen), und diese vor allem niemals auf dem Gerät abstellen. Offenes Feuer, beispielsweise Kerzen, darf nicht auf dem Gerät platziert werden.

18. Akkupack
Beim Entsorgen des Akkupacks beachten Sie bitte die jeweils gültigen Umweltvorschriften.

19. Bitte achten Sie beim Aufstellen darauf, dass zur Belüftung des Gerätes oben und unten genügend Abstand bleibt: ca. 20 cm oberhalb und an beiden Seiten des Geräts sowie etwa 10 cm auf der Rückseite. Sonst werden die elektronischen und mechanischen Bauteile nicht genügend gekühlt. Sofern das Gerät in einem Schrank oder einem Regal betrieben werden soll, achten Sie bitte auf ausreichende Luftzufuhr und Entlüftung. Dabei sollte die rückwärtige Kante des Regal Bretts oberhalb vom Gerät von der Regalrückwand rund 10 cm entfernt sein, damit warme Luft nach oben abziehen kann.

20. Netzteil und Kabel sind nur für den Gebrauch in geschlossenen Räumen und nicht für den Betrieb im Freien geeignet.

21. Verwenden Sie bitte NUR das mitgelieferte Netzteil.

FCC

THIS DEVICE COMPLIES WITH PART 15 OF THE FCC RULES. OPERATION IS SUBJECT TO THE FOLLOWING TWO CONDITIONS:

- 1 - THIS DEVICE MAY NOT CAUSE HARMFUL INTERFERENCE.
- 2 - THIS DEVICE MUST ACCEPT INTERFERENCE RECEIVED, INCLUDING INTERFERENCE THAT MAY CAUSE UNDESIRED OPERATION.

FCC ID: 2AGNC - C5

FCC WARNING

Any Changes or modifications not expressly approved by the party responsible for compliance could void the user's authority to operate the equipment. This device complies with part 15 of the FCC Rules.

Operation is subject to the following two conditions:

- (1) This device may not cause harmful interference, and
- (2) this device must accept any interference received, including interference that may cause undesired operation.

This equipment complies with FCC radiation exposure limits set forth for an uncontrolled environment.

This equipment should be installed and operated with minimum distance 20cm between the radiator & your body.

Note: This equipment has been tested and found to comply with the limits for a Class B digital device, pursuant to part 15 of the FCC Rules. These limits are designed to provide reasonable protection against harmful interference in a residential installation.

This equipment generates, uses and can radiate radio frequency energy and, if not installed and used in accordance with the instructions, may cause harmful interference to radio communications. However, there is no guarantee that interference will not occur in a particular installation. If this equipment does cause harmful interference to radio or television reception, which can be determined by turning the equipment off and on, the user is encouraged to try to correct the interference by one or more of the following measures:

- Reorient or relocate the receiving antenna.
- Increase the separation between the equipment and receiver.
- Connect the equipment into an outlet on a circuit different from that to which the receiver is connected.
- Consult the dealer or an experienced radio/TV technician for help.



www.audiopro.com | www.audiopro.se
www.facebook.com/audiopro