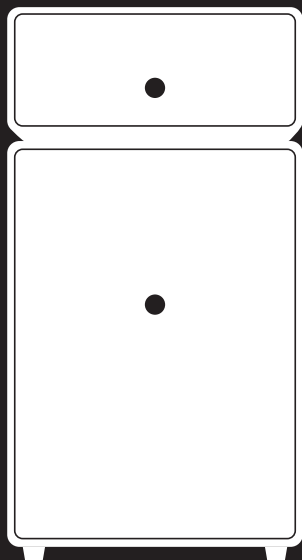


DRUMFIRE



EN: User manual
SE: Användarmanual
DE: Schnellstart-Anleitung
NL: Gebruikershandleiding

 **audio pro**

CONNECTED

WELCOME TO WIRELESS HiFi

The Audio Pro Connected HiFi products lets you enjoy wireless multiroom sound that enables you to enjoy your favorite music anywhere and everywhere around your home.

By utilizing your existing home network and the Audio Pro app on your iOS or Android™ device, you can explore, browse, and play music from your own music library or from many online streaming music services.

In addition to easy wifi connection there is also Bluetooth wireless technology if you don't have a network. You can also connect your TV, turntable or cd-player by cable to enjoy all your music.

The legendary Audio Pro sound quality is included.



Your new speaker has Spotify Connect built in. You need a Spotify premium account to take advantage of Spotify Connect. Spotify Connect lets you control the music playing on your device, using the Spotify app on your mobile, tablet or PC. Listening is seamless. You can take calls, play games, even switch your phone off – all without interrupting the music. Learn more at spotify.com/connect

The Spotify software is subject to third party licenses found here: www.spotify.com/connect/third-party-licenses



The Wi-Fi CERTIFIED Logo is a certification mark of the Wi-Fi Alliance.



© Apple, the Apple logo, Airplay, iPad, iPhone, and iPod touch are trademarks of Apple Inc., registered in the U.S. and other countries. App Store is a service mark of Apple Inc.



The Bluetooth® word mark and logos are registered trademarks owned by Bluetooth SIG, Inc. and any use of such marks by AUDIO PRO AB, is under license. Other trademarks and trade names are those of their respective owners.

© AUDIO PRO AB, SWEDEN. ALL RIGHTS RESERVED.
TRADEMARKS ARE THE PROPERTY OF AUDIO PRO AB, SWEDEN.
Audio Pro, Garnisonsgatan 52, SE-250 24 Helsingborg, Sweden

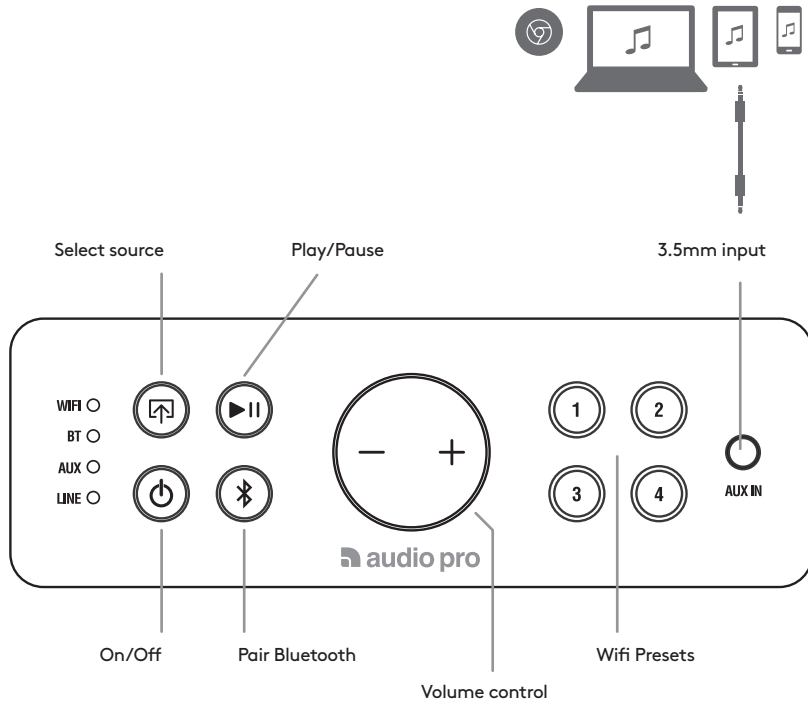
© Audio Pro AB Sweden
Audio Pro®, the Audio Pro logotype, the 'a' symbol, and ace-bass® are all registered trademarks of Audio Pro AB, Sweden. All rights reserved. Audio Pro follows a policy of continuous advancement in development. Specifications may be changed without notice.

Google, the Google logo, Google Apps, Android, Android Market, Google Places, Google Maps, YouTube, Google Navigation, Google Calendar, Gmail and Google Search are trademarks of Google Inc. The Android robot is created and shared by Google and used according to the Creative Commons 3.0 Attribution License.

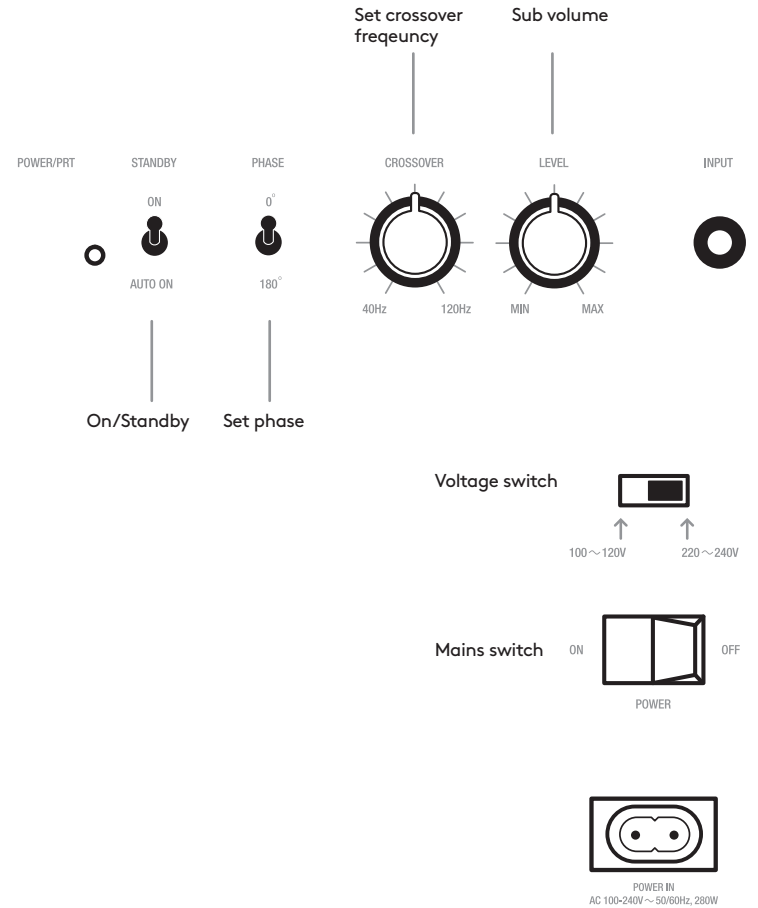
All other products and services mentioned may be trademarks or service marks of their respective owners.

THIS DOCUMENT CONTAINS INFORMATION THAT IS SUBJECT TO CHANGE WITHOUT NOTICE.

CONTROLS: TOP SPEAKER

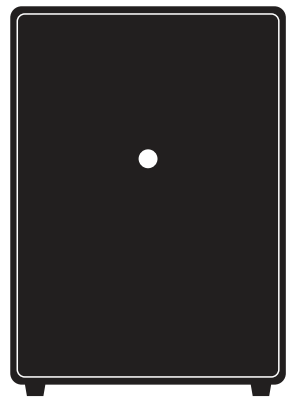
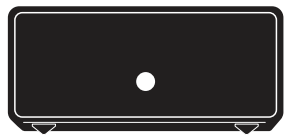


CONTROLS: SUBWOOFER

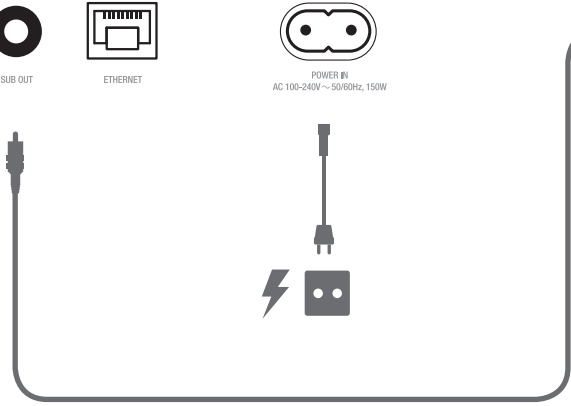
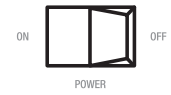
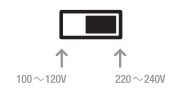
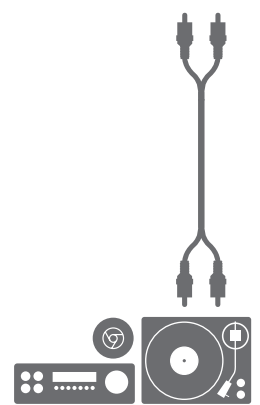
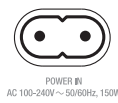


CONNECTIONS: TOP SPEAKER

CONNECTIONS: SUBWOOFER



Connect to network





KEY REQUIREMENTS

- **NETWORK:** Your network must have a high-speed internet connection, as the Audio Pro system is designed to utilise free, online software updates.

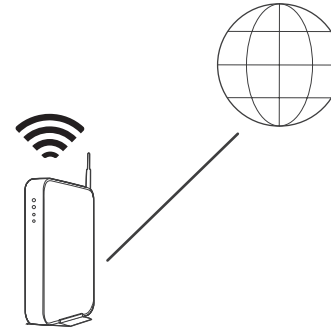
PLEASE NOTE:

Audio Pro speakers communicate via a 2.4GHz home network with support for 802.11 b/g/n wireless technology. 5GHz networks are not supported in an Audio Pro setup.

- **ROUTER:** High-speed DSL/cable modem, or fibre-to-the-home broadband connection for proper playback of internet-based music services. Different routers provide different levels of performance. Please use a good wireless router to achieve the best possible performance.

CONNECTING TO THE NETWORK

YOU NEED THIS:



Wireless router with internet connection.

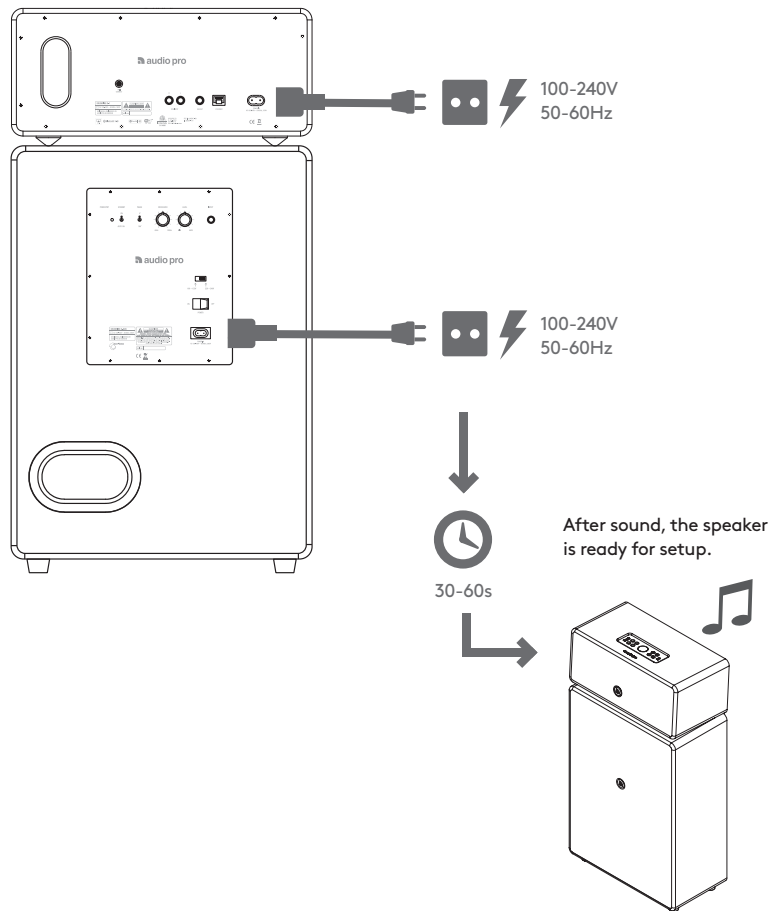


iOS or Android device connected to your network.



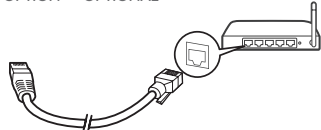
Your wifi password

1. CONNECT TO POWER



Place the speaker close to the router when carrying out the setup. You can subsequently view the signal strength in the app in order to test other positions.

OPTION - OPTIONAL



Connect to a wired network with an Ethernet cable.

2. DOWNLOAD THE APP

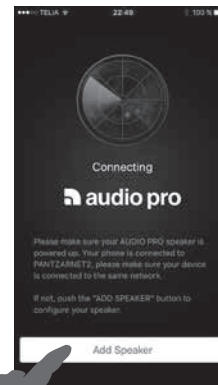
Search for "Audio Pro Control"



Launch the app and follow the instructions.

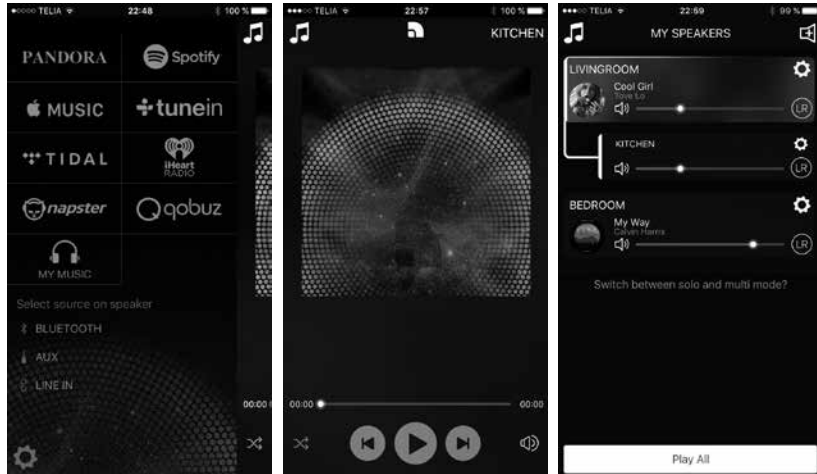


3. ADD A SPEAKER

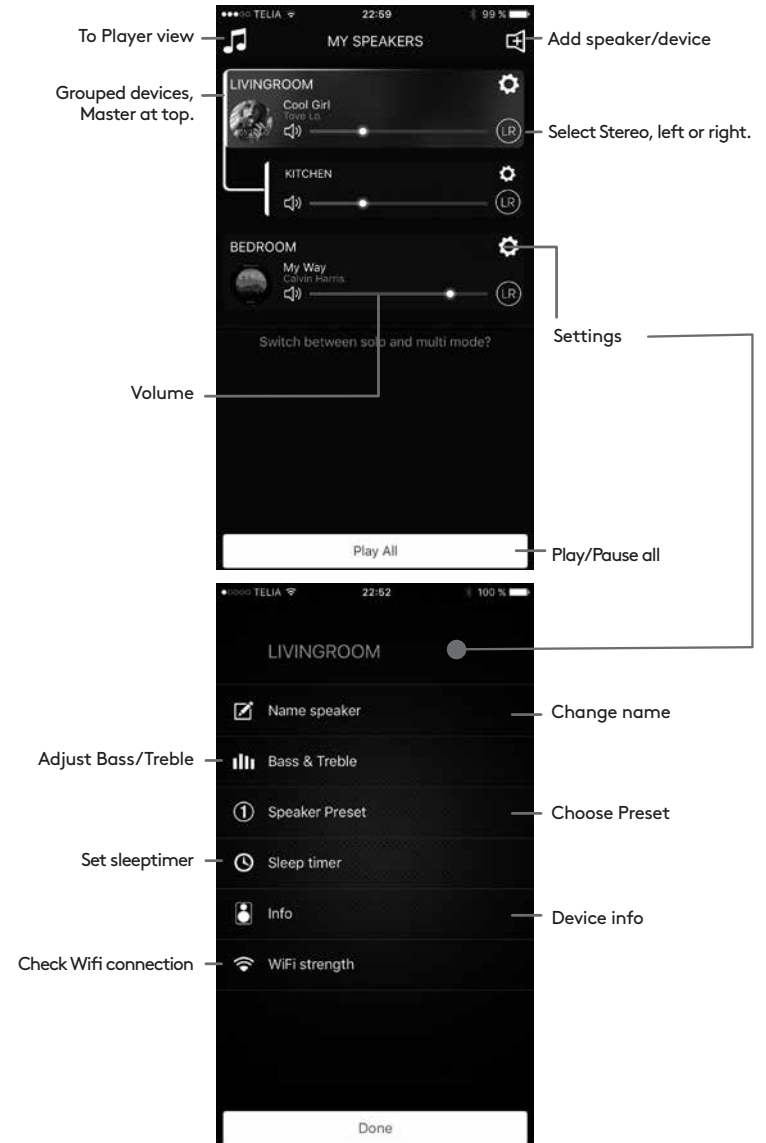


APP OVERVIEW

MAIN VIEWS



1. Music services and sources
2. Player view
3. Speaker/device list



GROUPING SPEAKERS



Press and hold down the speaker field while dragging it onto the other field in order to group.
To ungroup, press and hold down the speaker field while dragging it under the dotted line.

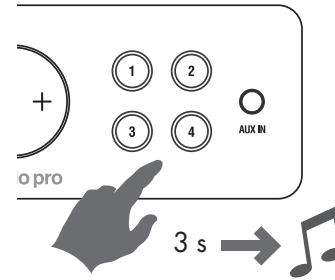
PLEASE NOTE

If one Drumfire unit is grouped with other(s), there will not be lip sync if connected by cable to a TV set.

The speaker onto which you release the speaker field becomes the master speaker. Music will play on all speakers in a group. Their volumes can be adjusted separately. Up to 6 speakers can be combined in one group.

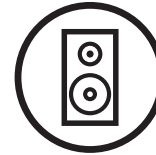
MAKING A PRESET

1. ON THE SPEAKER

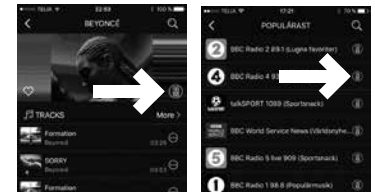


Play content in the app. Press a preset button for approx. 3 s until sound is heard. Done!

2. IN THE APP

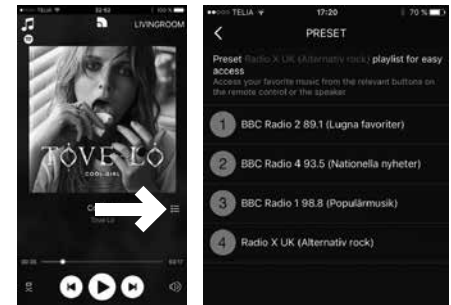


When in the app using the various services, press the speaker icon.



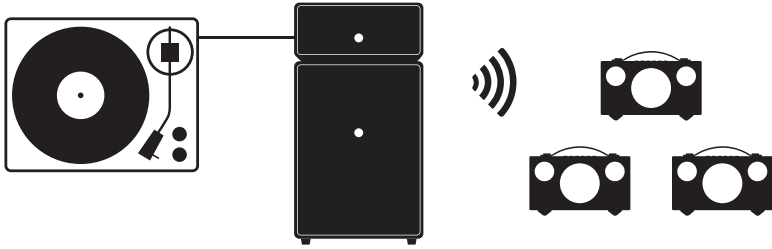
Tidal

Tune-in

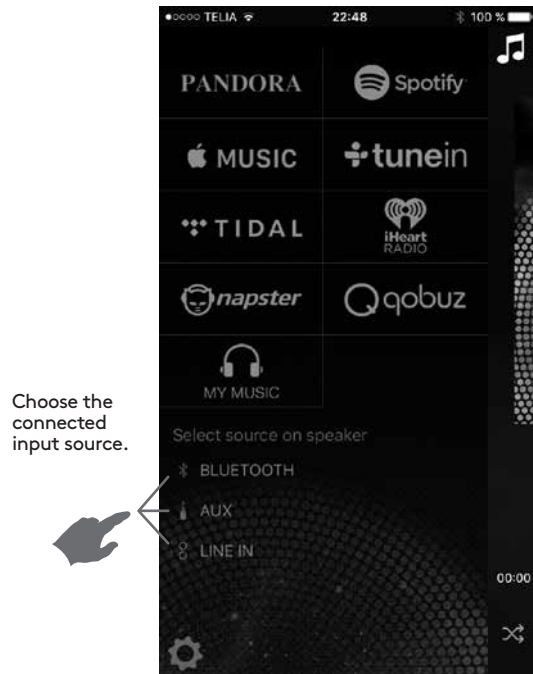


Spotify

RESTREAMING SOUND FROM CONNECTED DEVICE

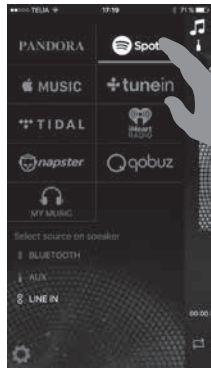


Connected devices sound can be played to more speakers wirelessly. Choose master speaker in group to play.

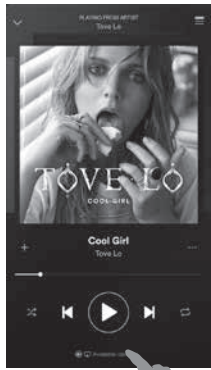


Choose the connected input source.

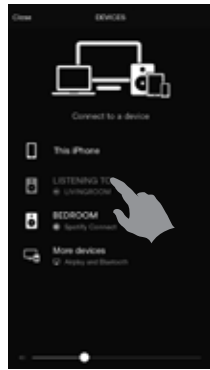
PLAYING FROM SPOTIFY



Spotify app launches



Play music

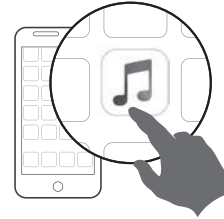


Choose your speaker.

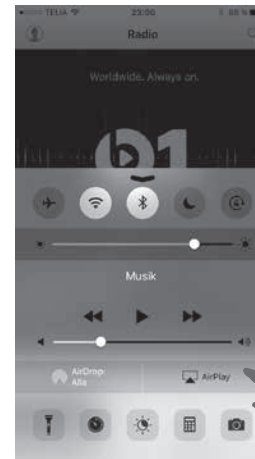


Go back to the Audio Pro app.

PLAYING FROM APPLE MUSIC USING AIRPLAY



Apple Music launches



On your iOS device, swipe up from the bottom of the screen to open the Control Centre. Tap AirPlay, and choose the speaker.

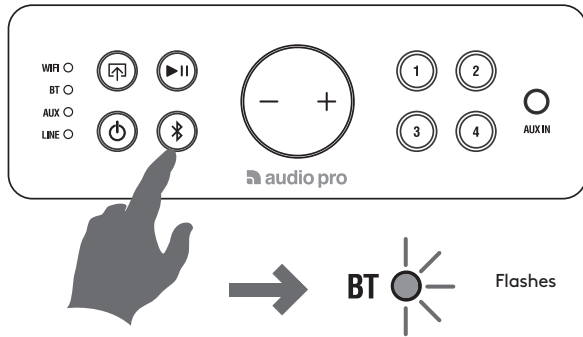


Go back to the Audio Pro app and manage your music.

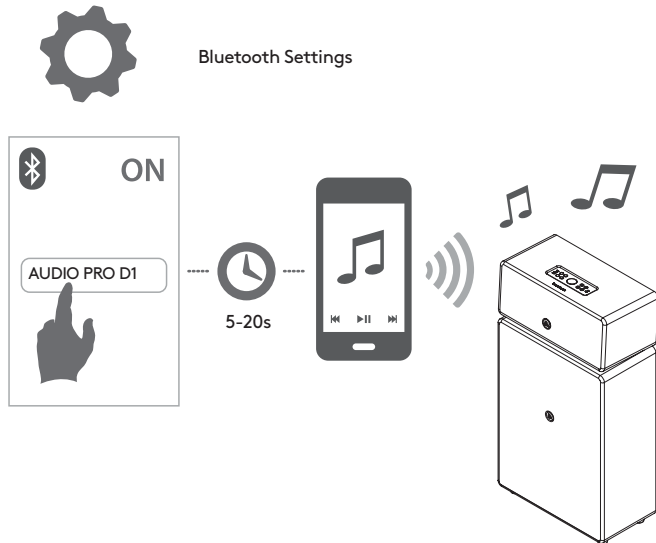
You need a Spotify premium account to take advantage of Spotify Connect.

BLUETOOTH PAIRING

1.

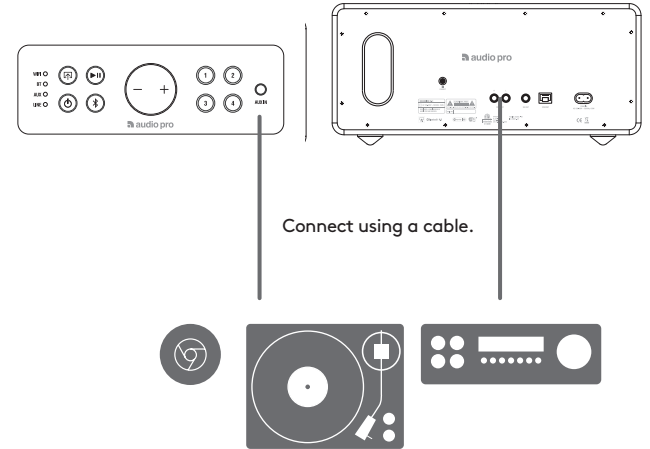


2.

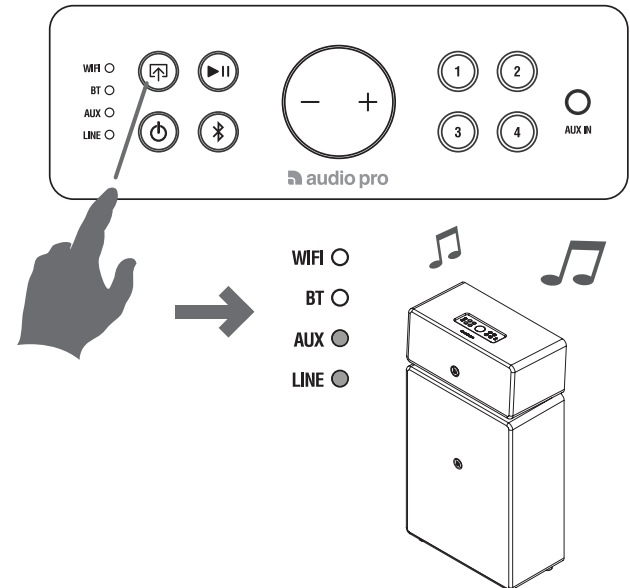


PLAYING FROM CONNECTED DEVICES

1.



2.



FAQ

MY SPEAKER WILL NOT CONNECT TO MY NETWORK

- Make sure your mobile device is connected to your wireless network before you try to connect your speaker.
- Place the speaker close to the router when carrying out the setup. You can subsequently view the signal strength for other positions in the app.
- Our speakers can only connect to a 2.4 GHz wireless network.
- Try connecting the speaker with an Ethernet cable.

I GET THE MESSAGE "DEVICE CONNECTION FAILED"

- Move the speaker closer to the router.
- Make sure your mobile device is connected to the same network.
- Press the "Wi-Fi Connect" button on the rear of the speaker and press the "Add Speaker" icon in the app.

MUSIC CUTS OUT/STUTTERS OR EXPERIENCES DELAYS

- Make sure your internet connection is working correctly. • Check for other devices in the network, they might be using a lot of bandwidth. Especially downloads or the streaming of high resolution video.
- Check the signal strength in the Audio Pro app; if the signal strength is low, move closer to the router or connect using an Ethernet cable.

THE AUDIO IS DELAYED WHEN CONNECTED TO MY TV

- Move the playback switch on the rear to "Input Play".

SPECIFICATIONS

TOP SPEAKER D-1

Type: Powered stereo speaker with bass reflex
Amplifier: Digital Class D, 2x20W + 60W
Tweeter: 2 x ¾" textile dome tweeter
Woofer: 2 x 4.5"
Frequency range: 45–22.000Hz
Crossover frequency: 2.500Hz
Dimensions HxWxD: 155 x 365 x 190 mm
Inputs: WiFi, Bluetooth V4.0, RCA in and Aux In 3.5mm stereo
Outputs: Sub output
Wireless network compatibility: 802.11 b/g/n, 2.4GHz only
Supported audio formats: MP3, WMA, AAC, FLAC, Apple Lossless
Power consumption WiFi/STB/ON: 1.75W/0.48W/7.4W

SUBWOOFER D-SUB

Type: Powered subwoofer
Amplifier: Digital Class D amplifier, 200W
Woofer: frontfiring 8", long throw
Frequency range: 30–120Hz
Variable crossover: 50-120Hz
Variable phase: 0-180 degrees
Dimensions HxWxD: 500 x 365 x 190 mm
Input: RCA in

**WARNING**Risk of electric shock
Do not open**AVIS**Risque de choc électrique
Ne pas ouvrir

SV: Den pilförsedda blixtsymbolen i en liksidig triangel är avsedd att varna användaren för förekomsten av isolerad "farlig spänning" innanför produktens hölje. Spänningen kan vara så hög att människor riskerar att utsättas för elektriska stötter.

EN: The lightning flash with arrowhead symbol, within an equilateral triangle, is intended to alert the user to the presence of uninsulated "dangerous voltage" within the product's enclosure that may be of sufficient magnitude to constitute a risk of electric shock to persons.

DE: Das Blitzsymbol mit Pfeilspitze im gleichseitigen Dreieck ist der Hinweis auf stromführende Teile im Geräteinneren, bei deren Berührung die Gefahr eines lebensgefährlichen Stromschlags droht.

NL: Het symbol met de bliksemschicht in een gelijkbenige driehoek is bedoeld om de gebruiker te waarschuwen voor de aanwezigheid van niet-geïsoleerde "gevaarlijke spanning" in de behuizing van het product. Deze kan voldoende zijn om een elektrische schok bij personen te veroorzaken.



SV: Utropstecknet i en liksidig triangel är avsett att uppmärksamma användaren på att det finns viktiga instruktioner för bruk och underhåll (service) i det referensmaterial som medföljer utrustningen.

EN: The exclamation point within an equilateral triangle is intended to alert the user to the presence of important operating and maintenance (servicing) instructions in the literature accompanying the appliance.

DE: Das Ausrufezeichen im gleichseitigen Dreieck soll auf wichtige Bedienungs- und Wartungs-Hinweise in dieser Bedienungsanleitung aufmerksam machen.

NL: Het uitropteken in een gelijkbenige driehoek is bedoeld om de gebruiker te waarschuwen voor de aanwezigheid van belangrijke bedienings- en onderhoudsinstructies in de documenten die bij het apparaat worden geleverd.

WARNING:

FÖR ATT MINSKA RISKEN FÖR BRAND ELLER ELEKTRISK STÖT, UTSÄTT INTE PRODUKTEN FÖR REGN ELLER FUKT.

OBSERVERA:

FÖR ATT MINSKA RISKEN FÖR ELEKTRISKA STÖTAR SKA DU EJ AVLÄGSNA ENHETENS HÖLJE ELLER DEN BAKRE PANEELEN. UTRUSTNINGEN INNEHÅLLER INGA KOMPONENTER SOM KAN REPARERAS AV ANVÄNDAREN. ALL SERVICE SKA UTFÖRAS AV SÄRSKILT UTBILDAD PERSONAL.

WARNING:

UM BRAND - UND STROMSCHLAGGEFAHREN ZU VERMEIDEN, DARF DIESES GERÄT WEDER NÄSSE NOCH FEUCHTIGKEIT AUSGESETZT SEIN (Z. B. REGEN, DAMPF).

VORSICHT:

ZUR VERMEIDUNG ELEKTRISCHER SCHLÄGE DÜRFEN WEDER DIE VORDERE NOCH DIE HINTERE GEHÄUSEABDECKUNG ENTFERNT WERDEN. IM INNEN DES GERÄTES BEFINDEN SICH KEINERLEI BETRIEBUNGSELEMENTE FÜR DEN BENUTZER. REPARATUR- UND WARTUNGSARBEITEN DÜRFEN NUR VON GESCHULTEN FACHKRÄFTEN DURCHFÜHRT WERDEN.

WARNING:

TO REDUCE THE RISK OF FIRE OR ELECTRIC SHOCK, DO NOT EXPOSE THIS APPARATUS TO RAIN OR MOISTURE.

CAUTION:

TO REDUCE THE RISK OF ELECTRIC SHOCK, DO NOT REMOVE COVER (OR BACK). NO USER-SERVICEABLE PARTS INSIDE. REFER SERVICING TO QUALIFIED SERVICE PERSONNEL.

'WAARSCHUWING:

STEL DIT APPARAAT NIET BLOOT AAN REGEN OF VOCHT OM HET RISICO OP BRAND OF EEN ELEKTRISCHE SCHOK TE VERMINDEREN.

OPGELET:

VERWIJDER DE BEHUIZING (OF ACHTERZIJDE) NIET OM HET RISICO OP EEN ELEKTRISCHE SCHOK TE VERMINDEREN. ER ZIJN GEEN ONDERDELEN DIE DOOR DE GEBRUIKER KUNNEN WORDEN ONDERHOUDEN. LAAT ONDERHOUD UITVOEREN DOOR BEVOEGDE SERVICEMEDWERKERS.

VIKTIGA SÄKERHETSFÖRESKRIFTER

- Läs igenom dessa anvisningar.
- Spara dessa anvisningar.
- Respektera samtliga varningar.
- Följ samtliga anvisningar.
- Använd ej produkten i närheten av vatten.
- Rengör endast med torr trasa.
- Drifttemperatur (°C) 5-40
- Luftfuktighet (%) ingen kondens 30-90
- Blockera ej ventilationsöppningarna. Följ tillverkarens anvisningar när du installerar produkten.
- Minsta avstånd runt apparaten för tillräcklig ventilation, 10cm.
- Ventilationen får inte hindras genom att täcka över ventilationsöppningarna med föremål såsom tidningar, dukar, gardiner m.m.
- Installera ej produkten nära värmekällor såsom element, varmluftsutsläpp, spisar eller annan värmealstrande utrustning (t ex förstärkare).
- Skydda nätsladden från tramp- och klämskador, i synnerhet vid anslutningen till stickkontakten, vid grenuttag och där sladden är fäst i produkten.
- Använd endast den extrautrustning och de tillbehör som tillverkaren rekommenderar.
- Drag ut produktens nätkontakt vid åskväder eller då produkten ej används under längre tid.
- All service ska utföras av särskilt utbildad servicepersonal. Service erfordras då produkten har utsatts för skada. Exempel är skador på nätsladden eller dess kontakt, att vätska spillts eller främmande föremål kommit in i produkten, att produkten utsatts för regn eller fukt, att den inte fungerar normalt eller att den har tappats.
- Skador som erfordrar service
Drag ut produktens nätkontakt ur vägguttaget och låt särskilt utbildad servicepersonal ombesörja service då något av följande inträffar:
A. Om nätsladden eller dess kontakt skadats,
B. Om vätska spillts eller främmande föremål kommit in i produkten,
C. Om produkten utsätts för regn eller vatten,
D. Om produkten ej fungerar normalt då den används enligt bruksanvisningen. Justera enbart med de regler som omfattas av servicemanualen. Felaktig justering med andra regler kan orsaka skador som ofta fordrar omfattande arbete av särskilt utbildad reparatör för att få utrustningen att fungera normalt igen,
E. Om produkten har tappats eller skadats på något sätt, samt
F. Om produkten prestanda förändras påtagligt indikerar detta behov av service.
- Införande av föremål och vätska
Inga som helst föremål får införas i produkten genom dess öppningar, eftersom de kan komma i beröring med komponenter som står under farlig spänning eller orsaka kortslutning, vilket kan välla brand eller elektrisk stöt. Produkten får ej utsättas för vätskedropp eller stänk. Inga vätskefyllda föremål som t ex blomvaser får ställas på utrustningen. Inga öppna lågor, t.ex. tända stearinljus m.m. får aldrig placeras på apparaten.

18. Batterier

- Visa alltid miljöhänsyn och följ lokala bestämmelser vid avfallshandtering av batterier.
19. Se till att det finns tillräcklig ventilation om du installerar produkten i kringbyggda utrymmen, exempelvis bokhyllor eller rack. Lämna ett avstånd på 20 cm över och på ömse sidor om produkten och 10 cm bakom den. Bakkanten av hyllplan eller skiva som ligger närmast ovanför produkten ska dras fram så att det uppstår en glipa på cirka 10 cm till den bakre plattan eller väggen. På så vis bildas en utsugslänkande kanal där uppvärmd luft kan strömma upp.
20. Använd endast medföljande strömssladd.

IMPORTANT SAFETY INSTRUCTIONS

- Read these instructions.
- Keep these instructions.
- Heed all warnings.
- Follow all instructions.
- Do not use this apparatus near water.
- Clean only with dry cloth.
- Operating temperature (°C) 5-40
Humidity (%) no condensation 30-90
- Do not block any ventilation openings. Install in accordance with the manufacturer's instructions.
- Minimum distances around the apparatus for sufficient ventilation, 10cm.
- The ventilation should not be impeded by covering the ventilation openings with items, such as newspapers, table-cloths, curtains, etc.
- Do not install near any heat sources such as radiators, heat registers, stoves, or other apparatus (including amplifiers) that produce heat.
- Protect the power cord from being walked on or pinched particularly at plugs, convenience receptacles, and the point where they exit from the apparatus.
- Only use attachments/accessories specified by the manufacturer.
- Unplug this apparatus during lightning storms or when unused for long periods of time.
- Refer all servicing to qualified service personnel. Servicing is required when the apparatus has been damaged in any way, such as power-supply cord or plug is damaged, liquid has been spilled or objects have fallen into the apparatus, the apparatus has been exposed to rain or moisture, does not operate normally, or has been dropped.
- Damage Requiring Service
Unplug the apparatus from the wall outlet and refer servicing to qualified service personnel under the following conditions:
A. When the power-supply cord or plug is damaged,
B. If liquid has been spilled, or objects have fallen into the apparatus,
C. If the apparatus has been exposed to rain or water,
D. If the apparatus does not operate normally by following the operating instructions. Adjust only those controls that are covered by the operating

instructions as an improper adjustment of other controls may result in damage and will often require extensive work by a qualified technician to restore the apparatus to its normal operation, E. If the apparatus has been dropped or damaged in any way, and
F. When the apparatus exhibits a distinct change in performance this indicates a need for service.
17. Object and Liquid Entry
Never push objects of any kind into the apparatus through openings as they may touch dangerous voltage points or short-out parts that could result in a fire or electric shock. The apparatus shall not be exposed to dripping or splashing and no objects filled with liquids, such as vases shall be placed on the apparatus. No naked flame sources such as lighted candles etc., should never be placed on the apparatus.
18. Batteries
Always consider the environmental issues and follow local regulations when disposing of batteries.
19. The power supply and power cord for this apparatus is intended for indoor use only.

WICHTIGE SICHERHEITSHINWEISE

1. Lesen Sie bitte diese Hinweise gründlich durch.
2. Bewahren sie diese Bedienungsanleitung sorgfältig auf.
3. Beherzigen Sie alle Warnhinweise.
4. Befolgen Sie sämtliche Instruktionen.
5. Verwenden Sie dieses Gerät nie in der Nähe von Wasser (Badezimmer, Schwimmbecken, Ufer).
6. Reinigen sie das Gerät nur mit einem weichen, trockenen, nicht fuselnden Tuch.
7. Betriebstemperatur (°C): 5–40
Luftfeuchtigkeit (% , nicht kondensierend): 30–90
8. Die Lüftungsschlitze dürfen nicht verdeckt sein – daher auch bitte keine Gegenstände auf dem Gerät oder unter der Bodenplatte ablegen (Kassetenschachteln, CD-Schattullen, Plattenhüllen, Bedienungsanleitungen, Programmzeitschriften etc.) denn diese behindern die Durchlüftung und somit die Kühlung der Bauteile im Innern. Nehmen Sie das Gerät nur an den vom Hersteller erlaubten Orten in Betrieb.
9. Mindestabstand um das Gerät für ausreichende Lüftung: 10 cm.
10. Die Lüftung sollte nicht durch Abdecken der Lüftungöffnungen mit Gegenständen wie beispielsweise Zeitungen, Tischtüchern oder Vorhängen blockiert werden.
11. Betreiben Sie das Gerät niemals in der Nähe von starken Wärmequellen wie etwa Heizstrahlern, Öfen und Herden oder anderen Wärme erzeugenden Geräten (z.B. HiFi-Endstufen).
12. Mit dem Netzkabel vorsichtig umgehen – stets so legen, dass man nicht drauf treten kann, auch nicht unter Teppichböden verlegen und darauf achten, dass es nirgends geknickt wird, vor allem nicht in Stecker- bzw. Steckdosennähe oder dort,

- wo es aus dem Gerät kommt.
13. Verwenden Sie bitte nur vom Hersteller zugelassenes bzw. empfohlenes Zubehör.
 14. Bei Unwetter oder Gewitter trennen sie das Gerät durch Ziehen des Steckers bitte ganz vom Stromnetz – und auch dann wenn sie es länger nicht benutzen.
 15. Das Gehäuse nicht öffnen – die Komponenten im Geräteinneren können und dürfen nur von autorisiertem Fachpersonal gewartet und repariert werden. Bei jeglichen Änderungen am Gerät erlischt der Garantianspruch.
Sollte versehentlich Wasser oder ein Metallgegenstand (Büroklammer, Heftklammer, Draht) in das Gehäuse fallen, ziehen Sie bitte sofort den Netzstecker aus der Dose und bringen das Gerät zu einer Vertragswerkstatt. Dasselbe gilt für den Fall, dass das Netzkabel schadhafte sein sollte, Flüssigkeit ins Gehäuse gelangen, das Gerät nass wird oder intensiver Luftfeuchtigkeit ausgesetzt war, bzw. nicht mehr einwandfrei arbeitet oder heruntergefallen ist.
 16. Bei Schäden, die eine Reparatur durch Fachkräfte erfordern, trennen Sie das Gerät bitte durch Ziehen des Steckers vollständig vom Netz und wenden sich an den Kundendienst, und zwar stets dann, wenn:
A. Das Netzgerät oder das Netzkabel beschädigt sind,
B. Flüssigkeit über das Gerät verschüttet wurde oder Gegenstände ins Gerät gefallen sind,
C. Das Gerät im Regen stand bzw. Spritzwasser oder starker Luftfeuchtigkeit ausgesetzt war,
D. Das Gerät nicht einwandfrei funktioniert, obwohl Sie sich an die Bedienungsanleitung halten (betätigen Sie bitte alle Bedienungselemente nur so, wie in der Bedienungsanleitung angegeben, denn unsachgemäße Handhabung kann teure Reparaturen durch Fachkräfte erfordern),
E. Falls das Gerät heruntergefallen ist oder auf sonstige Weise beschädigt wurde und
F. Das Gerät nicht mehr die gewohnte Leistung bringt (Empfang, Tonqualität, Bedienung etc.).
 17. Fernhalten von Gegenständen und Flüssigkeiten aus dem Geräteinneren
Versuchen Sie niemals, mit irgendwelchen Gegenständen durch die Öffnungen des Geräts im Inneren herumzustochern, denn dabei laufen Sie Gefahr, spannungsführende Teile zu berühren oder kurzschließen, was zu einem lebensgefährlichem Stromschlag führen kann.
Nasse oder tropfende Gegenstände bitte vom Gerät fernhalten, ebenso flüssigkeitsgefüllte offene Behälter (Gläser, Blumenvasen), und diese vor allem niemals auf dem Gerät abstellen. Offenes Feuer, beispielsweise Kerzen, darf nicht auf dem Gerät platziert werden.
 18. Akkupack
Beim Entsorgen des Akkupacks beachten Sie bitte die jeweils gültigen Umweltvorschriften.
 19. Bitte achten Sie beim Aufstellen darauf, dass zur Belüftung des Gerätes oben und unten

- genügend Abstand bleibt: ca. 20 cm oberhalb und an beiden Seiten des Geräts sowie etwa 10 cm auf der Rückseite. Sonst werden die elektronischen und mechanischen Bauteile nicht genügend gekühlt. Sofern das Gerät in einem Schrank oder einem Regal betrieben werden soll, achten Sie bitte auf ausreichende Luftzufuhr und Entlüftung. Dabei sollte die rückwärtige Kante des Regalbretts oberhalb vom Gerät von der Regalrückwand rund 10 cm entfernt sein, damit warme Luft nach oben abziehen kann.
20. Netzteil und Kabel sind nur für den Gebrauch in geschlossenen Räumen und nicht für den Betrieb im Freien geeignet.
 21. Verwenden Sie bitte NUR das mitgelieferte Netzteil.

BELANGRIJKE VEILIGHEIDSLINSTRUCTIES

1. Lees deze instructies;
2. Bewaar deze instructies;
3. Volg alle waarschuwingen op;
4. Volg alle instructies;
5. Gebruik dit apparaat niet in de buurt van water;
6. Maak alleen schoon met een droge doek;
7. Bedrijfstemperatuur (°C) 5–40.
Luchtvochtigheid (%), niet-condenserend 30–90;
8. Blokkeer de ventilatieopeningen niet. Installeer het product overeenkomstig de instructies van de fabrikant;
9. Minimale afstand rond het apparaat voor voldoende ventilatie: 10 cm;
10. De ventilatie moet niet worden gehinderd door bedekken van de ventilatieopeningen met voorwerpen zoals kranten, tafelkleden, gordijnen, enz.;
11. Plaats het product niet in de buurt van hittebronnen, zoals radiatoren, roosters voor warme lucht, fornuizen of andere apparaten (inclusief versterkers) die warmte produceren;
12. Bescherm het netsnoer zodat er niet op wordt gestapt en zodat het niet wordt geknikt. Doe dit met name bij stekkers, stekkerdozen en op het punt waar ze op het apparaat zijn aangesloten;
13. Gebruik alleen extra systemen/accessoires die door de fabrikant zijn gespecificeerd;
14. Verwijder de stekker tijdens onweersbuien of wanneer het apparaat lange tijd niet wordt gebruikt;
15. Laat alle onderhoudswerkzaamheden uitvoeren door bevoegde servicemedewerkers. Er is onderhoud vereist als het apparaat op enige manier beschadigd is geraakt, zoals wanneer het netsnoer of de stekker is beschadigd, wanneer er vloeistof is gemorst of wanneer er voorwerpen in het apparaat zijn gevallen, wanneer het apparaat is blootgesteld aan regen of vocht, wanneer het niet normaal werkt of wanneer het is gevallen;
16. Schade waarvoor onderhoud is vereist
Trek in de volgende omstandigheden de stekker uit het stopcontact en laat onderhoud uitvoeren door bevoegde servicemedewerkers:
A. Als het netsnoer of de stekker is beschadigd;
B. Als er vloeistof is gemorst of voorwerpen in het apparaat zijn gevallen;

- C. Als het apparaat is blootgesteld aan regen of water;
- D. Als het apparaat niet normaal werkt terwijl de bedieningsinstructies worden gevolgd. Pas alleen de bedieningselementen aan die in de bedieningsinstructies worden beschreven. Onjuiste aanpassing van andere bedieningselementen kan mogelijk tot schade leiden. Vaak zijn uitgebreide werkzaamheden door een monteur nodig om de normale werking van het apparaat te herstellen;
- E. Als het apparaat is gevallen of op enige wijze is beschadigd;
- F. Als het apparaat een opvallende prestatieverandering vertoont, duidt dat op de noodzaak van onderhoud;
17. Binnengedrongen voorwerpen en vloeistoffen
Druk nooit voorwerpen van welke aard dan ook door de openingen in het apparaat. Deze kunnen mogelijk gevaarlijke spanningspunten raken of kortsluiting in onderdelen veroorzaken, waardoor een brand of elektrische schok ontstaat. Het apparaat moet niet worden blootgesteld aan druppels of spetters. Er mogen geen voorwerpen die met vloeistoffen zijn gevuld, zoals vazen, op het apparaat worden geplaatst. Er mogen nooit open vuurbronnen, zoals aangestoken kaarsen, op het apparaat worden geplaatst;
18. Accu's
Houd altijd rekening met het milieu en volg de lokale regelgeving wanneer u accu's verwijdert;
19. De voeding en het netsnoer voor dit apparaat zijn alleen bedoeld voor gebruik in binnenomgevingen.

FCC WARNING

Any Changes or modifications not expressly approved by the party responsible for compliance could void the user's authority to operate the equipment. This device complies with part 15 of the FCC Rules.

Operation is subject to the following two conditions:

- (1) This device may not cause harmful interference, and
- (2) this device must accept any interference received, including interference that may cause undesired operation.

This equipment complies with FCC radiation exposure limits set forth for an uncontrolled environment. Note: This equipment has been tested and found to comply with the limits for a Class B digital device, pursuant to part 15 of the FCC Rules. These limits are designed to provide reasonable protection against harmful interference in a residential installation.

This equipment generates, uses and can radiate radio frequency energy and, if not installed and used in accordance with the instructions, may cause harmful interference to radio communications. However, there is no guarantee that interference will not occur in a particular installation. If this equipment does cause harmful interference to radio or television reception, which can be determined by turning the equipment off and on, the user is encouraged to try to correct the interference by one or more of the following measures:

- Reorient or relocate the receiving antenna.
- Increase the separation between the equipment and receiver.
- Connect the equipment into an outlet on a circuit different from that to which the receiver is connected.
- Consult the dealer or an experienced radio /TV technician for help.

This equipment should be installed and operated with minimum distance 20cm between the radiator and your body.

IC

This device complies with Industry Canada licence-exempt RSS standard(s). Operation is subject to the following two conditions: (1) This device may not cause interference, and (2) This device must accept any interference, including interference that may cause undesired operation of the device.

This equipment should be installed and operated with minimum distance 20cm between the radiator and your body.

Le présent appareil est conforme aux CNR d'Industrie Canada applicables aux appareils radio exempts de licence. L'exploitation est autorisée aux deux conditions suivantes:

- (1) l'appareil ne doit pas produire de brouillage, et
- (2) l'utilisateur de l'appareil doit accepter tout brouillage radioélectrique subi, même si le brouillage est susceptible d'en compromettre le fonctionnement.

Cet équipement doit être installé et utilisé à une distance minimale de 20 cm entre le radiateur et votre corps.



www.audiopro.com
www.facebook.com/audiopro