

Visit our Website at www.targus.com/ca
Features and specifications subject to change without notice.
©2007 Targus Group International, Inc. and Targus, Inc.

Visitez notre Site: www.targus.com/ca
Caractéristiques et spécifications sujettes à modification sans
préavis. ©2007 Targus Group International, Inc. et Targus, Inc.

AMW28CA/ 410-1283-002A



2.4GHz

wireless Mouse
Stow-N-Go™
rechargeable
notebook mouse

souris laser sans fil
rechargeable
Stow-N-Go™
pour ordinateur portable

USER GUIDE
MANUEL DE L'UTILISATEUR



PMS Black
30%



PMS Black
100%

Table of Contents

English.....	2
Français.....	13



CAUTION

LASER RADIATION. DO NOT STARE INTO THE BEAM OR VIEW DIRECTLY WITH OPTICAL INSTRUMENTS. CLASS I LASER PRODUCT.

NEVER POINT A LASER BEAM INTO A PERSON'S EYES OR VIEW A LASER BEAM DIRECTLY, AS PROLONGED EXPOSURE CAN BE HAZARDOUS TO THE EYES.

MOMENTARY EXPOSURE FROM A LASER POINTER, SUCH AS AN INADVERTENT SWEEP OF THE LIGHT ACROSS A PERSON'S EYES, MAY CAUSE TEMPORARY FLASH BLINDNESS SIMILAR TO THE EFFECT OF A CAMERA FLASH BULB. ALTHOUGH THIS CONDITION IS TEMPORARY, IT CAN BECOME MORE DANGEROUS IF THE EXPOSED PERSON IS ENGAGED IN A VISION-CRITICAL ACTIVITY SUCH AS DRIVING.

WIRELESS LASER STOW-N-GO™ RECHARGEABLE NOTEBOOK MOUSE

Introduction

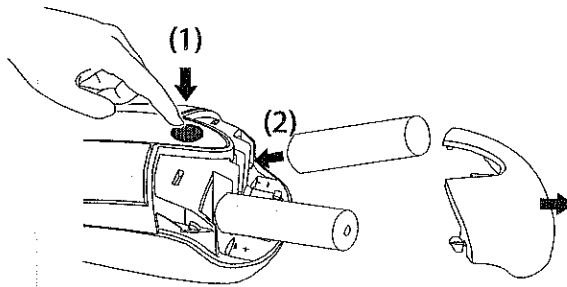
Congratulations on your purchase of the Wireless laser Stow-N-Go™ Rechargeable Notebook Mouse. This mouse features a resolution changing function for users who require more precision with different types of applications. The Stow-N-Go receiver clips onto the mouse for ease of use while traveling or on the go. This mouse also features a 4-way scrolling tilt-wheel which allows for both vertical and horizontal navigation.

System Requirements

- Hardware - USB port
- Windows® 2000/XP
- Windows Vista™
- Mac OS X 10.2.8 (or greater)

Installing the Batteries

1. Remove the battery cover from the back of the mouse. Lift the cover off from the back of the mouse.

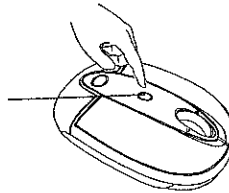


2. Insert two AAA-size batteries, making sure that the positive (+) and negative (-) ends of each battery match the polarity indicators inside the battery compartment. To replace the battery cover, place the cover on top of the mouse and slide forward until it clicks into place.



NOTE: WHEN POWER IS ON, THE MOUSE GOES INTO 'SLEEP MODE' AFTER 8 MINUTES OF INACTIVITY. TO ACTIVATE THE MOUSE, PRESS ANY MOUSE KEY.

 DPI switching button

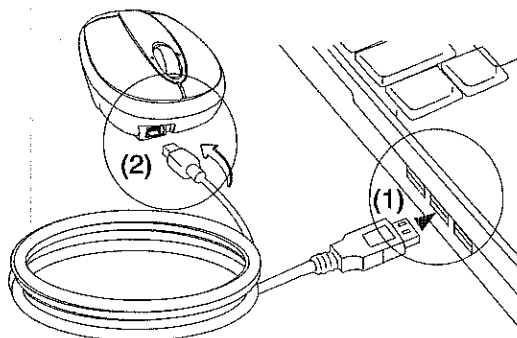


NOTE: WHEN THE BATTERY IS LOW, THE LOW POWER INDICATOR LIGHT LOCATED IN THE DPI SWITCHING BUTTON WILL FLASH.

Charging the Mouse

This mouse comes with rechargeable batteries. For best results, you should charge the mouse, via the supplied USB charge cable, at least 8 hours before using it. To do this:

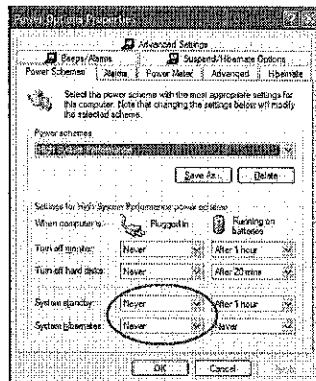
- 1 Connect the cable's USB connector into an available USB port on your computer.
- 2 Connect the other end to the mouse.



NOTE: TO CONTINUOUSLY CHARGE THE MOUSE VIA THE USB CHARGE CABLE, YOUR COMPUTER MUST BE ON AND AWAKE. FOR BEST RESULTS, TURN OFF YOUR COMPUTER'S POWER MANAGEMENT FEATURE WHILE CHARGING THE MOUSE. YOU MAY CONTINUE TO USE THE MOUSE WHILE IT IS RECHARGING.

Operating Notes for Wireless Mice with Recharging Feature via USB Cable

1. Charge the mouse for at least 8 hours before using it. And please make sure only rechargeable batteries (the ones that come with your product) are used.
2. Your computer needs to stay powered on for the mouse to charge. Follow these steps to prevent your computer from going in to Standby or Hibernate:
 - a) Click "Start"
 - b) Click "Control Panel"
 - c) Click "Performance and Maintenance" (Skip in Classic View)
 - d) Click "Power Options"
 - e) Make sure "System Standby:" and "System Hibernates:" under "Plugged in" are set to "Never"
3. If you use your notebook computer's LCD monitor, please do not close the lid. (Please ignore this step if you use an external monitor with your notebook lid closed.)
4. If your mouse does not respond after a period of inactivity, please wake it up by pressing one of the buttons on the mouse or moving the mouse around.

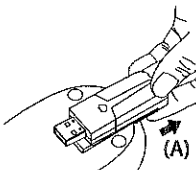


Establishing the Connection

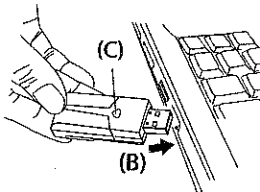
- (A) Remove the USB receiver from the bottom of the mouse.
This will activate the on/off switch.



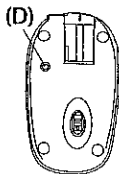
NOTE: TO TURN THE MOUSE OFF, SIMPLY PLACE THE USB RECEIVER BACK INTO THE STORAGE SLOT. THIS WILL MAXIMIZE BATTERY LIFE WHEN NOT IN USE.



- (B) Plug the USB receiver into an available USB port on your computer.
(C) Press and release the setup key on the receiver.



- (D) Press the setup key on the bottom of the mouse.



This device has 256 identification codes that allow the mouse and its receiver to operate without interference from other radio frequency devices. If you experience interference during use, repeat steps C and D to change the connection channel.

Installing the tilt-wheel software driver

This mouse is equipped with a 4-way scrolling function.
To enable the tilt-wheel function, the software driver must be installed.



NOTE: THE TILT-WHEEL FEATURE IS SUPPORTED BY THE MAC OPERATING SYSTEM. NO DRIVER INSTALLATION IS NECESSARY. THE FOLLOWING STEPS ARE FOR WINDOWS OPERATING SYSTEMS ONLY.

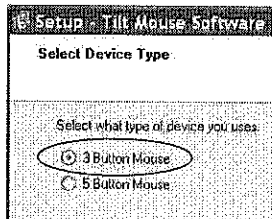
1. Please download the software driver (Model # AMW28) from the official Targus web site: <http://www.targus.com>
Save the **setup.exe** file to your computer and double click on the icon to launch the installation process.



2. The *Installation Wizard* window will prompt.
Follow the on-screen instructions to complete the installation.



NOTE: PLEASE SELECT THE "3 BUTTON MOUSE" OPTION WHEN PROMPTED TO DO SO.

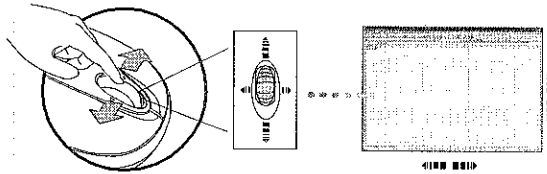


After the software driver is successfully installed, there will be a "Tilt Mouse" icon located in the task bar.

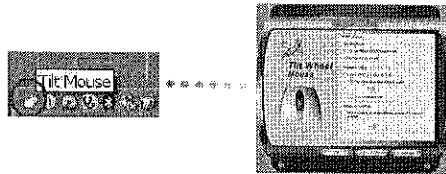


Using the 4-way scrolling tilt-wheel

Pressing the scroll-wheel left or right, enables the horizontal scrolling feature.

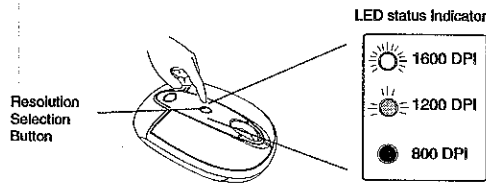


NOTE: DOUBLE CLICK ON THE "TILT MOUSE" ICON IN THE TASK BAR WILL LAUNCH THE MOUSE SETTINGS SCREEN. YOU CAN EDIT THE SETTINGS AND PREFERENCES IN THIS WINDOW.



Adjusting the DPI Setting

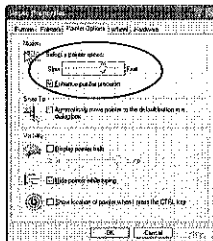
This mouse features 3 selectable resolution settings (1600 / 1200 / 800 DPI). By pressing the resolution switch, you can instantly adjust the tracking speed of the mouse. When the DPI is set at 1600, the indicator light will glow brightest and when it is set at 1200, the light will become dimmer. The indicator will be off when the DPI is set at 800 DPI. The setting will be saved when the mouse is turned off. The indicator light will shut off in 10 seconds after selecting the desired resolution.



Windows XP:

After selecting the desired resolution, you can also fine tune the sensitivity. This can be adjusted in the "control panel" of the Windows operating system.

Click on Start --> Setting --> Control Panel --> Mouse
In the "mouse properties" window, locate the "pointer options" tab. Under "motion", use the slider to change the speed of the mouse. Click apply to confirm the changes.

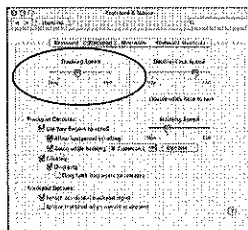


Windows XP

Mac OS:

After selecting the desired resolution, you can also fine tune the sensitivity. This can be adjusted in the "System Preference" of the Mac operating system.

Click on the Apple logo --> System Preference --> Keyboard & Mouse
In the "Keyboard & Mouse" window, locate the "Trackpad" tab. Under "tracking speed", use the slider to change the speed of the mouse.



Mac OS

Wireless Laser Slow-N-Go™ Rechargeable Notebook Mouse

Product Specification

Transmitter

RF	• 2.4GHz (2.405GHz-2.477GHz)
Battery Type	• Alkaline battery AAA
Effective RF	
Communication Range	• 1.2 meters max
RF output Power	• 1.6 mW max
Power Consumption	• 21mA max

Technical Support

For technical questions, please visit:

Internet: www.targus.com/support.asp

Email: info.cn@targus.com

Product Registration

Targus recommends that you register your Targus accessory shortly after purchasing it. To register your Targus accessory, go to: www.targus.com/registration.asp

You will need to provide your full name, email address, phone number, and company information (if applicable).

Warranty

Targus warrants this product to be free from defects in materials and workmanship for one year. If your Targus accessory is found to be defective within that time, we will promptly repair or replace it. This warranty does not cover accidental damage, wear and tear, or consequential or incidental loss. Under no conditions is Targus liable for loss of, or damage to a computer; nor loss of, or damage to, programs, records, or data; nor any consequential or incidental damages, even if Targus has been informed of their possibility. This warranty does not affect your statutory rights.

Regulatory Compliance

This device complies with Part 15 of the FCC Rules. Operation is subject to the following two conditions: (1) This device may not cause harmful interference, and (2) This device must accept any interference received, including interference that may cause undesired operation.

FCC Statement

Tested to Comply

This equipment has been tested and found to comply with the limits of a Class B digital device, pursuant to Part 15 of the FCC Rules. These limits are designed to provide reasonable protection against harmful interference in a residential installation. This equipment generates, uses, and can radiate radio frequency energy and if not installed and used in accordance with the instructions, may cause harmful interference to radio communications. However, there is no guarantee that interference will not occur in a particular installation.

If this equipment does cause harmful interference to radio or television reception, which can be determined by turning the equipment off and on, the user is encouraged to try to correct the interference by one or more of the following measures:

- Reorient or relocate the receiving antenna;
- Increase the separation between the equipment and receiver;
- Connect the equipment into an outlet on a circuit different from that to which the receiver is connected;
- Consult the dealer or an experienced radio/TV technician for help.

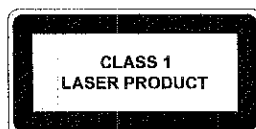
Changes or modifications not authorized by the party responsible for compliance could void the user's authority to operate this product

Industry Canada statement:

This device complies with RSS-210 of the Industry Canada Rules. Operation is subject to the following two conditions:

- (1) This device may not cause harmful interference, and
- (2) this device must accept any interference received, including interference that may cause undesired operation.

Microsoft, Windows® are either registered trademarks or trademarks of Microsoft Corporation in the United States and/or other countries. All trademarks and registered trademarks are the properties of their respective owners. All rights reserved.



ATTENTION

RAYONNEMENT LASER. NE JAMAIS REGARDER DROIT DANS LE RAYON NI L'OBSERVER DIRECTEMENT AU MOYEN D'UN QUELCONQUE DISPOSITIF OPTIQUE. APPAREIL LASER CLASSE I.

NE JAMAIS POINTER UN RAYON LASER VERS LES YEUX D'UNE PERSONNE OU REGARDER DROIT DANS UN RAYON LASER, CAR TOUTE EXPOSITION PROLONGÉE EST DANGEREUSE POUR LES YEUX.

L'EXPOSITION MOMENTANÉE À UN POINTEUR LASER - PAR EXEMPLE, AU CAS OÙ LE RAYON BALAIE ACCIDENTELLEMENT LES YEUX D'UNE PERSONNE - PEUT PROVOQUER UNE CÉCITÉ TEMPORAIRE SEMBLABLE À L'EFFET DU FLASH PHOTOGRAPHIQUE. BIEN QUE CET ÉTAT SOIT TEMPORAIRE, IL PEUT ÊTRE AGGRAVÉ SI LA PERSONNE ATTEINTE EST ENGAGÉE DANS UNE ACTIVITÉ POUR LAQUELLE LA VUE EST ESSENTIELLE, COMME LA CONDUITE D'UN VÉHICULE.

**SOURIS LASER SANS FIL
RECHARGEABLE
STOW-N-GO™
POUR ORDINATEUR PORTATIF**

Introduction

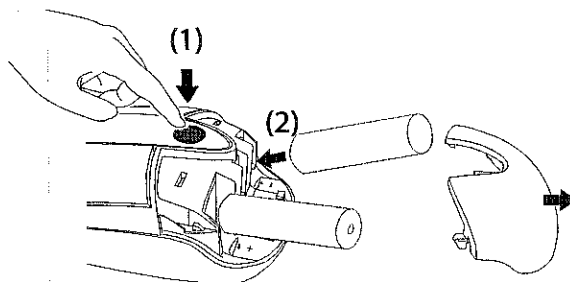
Félicitations pour votre achat de la Souris laser sans fil Rechargeable Stow-N-Go™ pour ordinateur portable. Cette souris est prévue avec une fonction de changement de résolution pour les utilisateurs nécessitant plus de précision pour les différentes applications. Le récepteur Stow-N-Go peut être stocké dans la souris pour une meilleure utilisation en voyage ou sur la route. Cette souris possède aussi une molette basculante, tournante à 4 directions qui permet une navigation tant verticale qu'horizontale.

Système d'exploitation

- Hardware - Port USB
- Windows® 2000/XP
- Windows Vista™
- Mac OS X 10.2.8 (ou supérieur)

Installation des piles

1. Enlevez le couvercle des piles du dos de la souris en glissant la couverture de la souris. Enlevez le couvercle du dos de la souris.



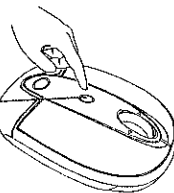
2. Insérez deux piles de taille AAA, en vous assurant que les extrémités positive (+) et négative (-) de chaque pile correspondent aux indicateurs de polarité à l'intérieur du compartiment des piles. Pour remettre le couvercle des piles, placez le couvercle sur la souris et glissez-le en avant jusqu'à ce qu'il clique dans sa place.



REMARQUE: QUAND ELLE EST ALIMENTÉE, LA SOURIS ENTRE DANS « MODE DE VEILLE » APRÈS 8 MINUTES D'INACTIVITÉ. POUR ACTIVER LA SOURIS, APPUYEZ SUR N'IMPORTE QUELLE DE SES BUTONS.



Bouton de commutation de la résolution



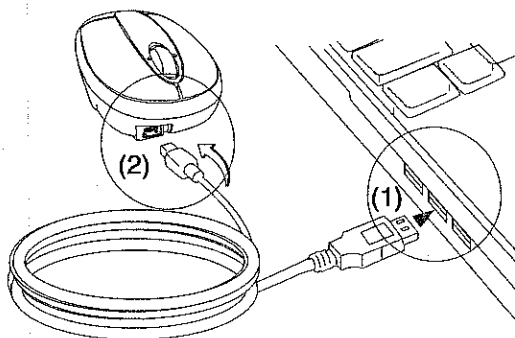
REMARQUE: QUAND LA PILE EST FAIBLE, LA LAMPE-TÉMOIN DE PUISSANCE BASSE PLACÉE DANS LE BOUTON DE COMMUTATION DE LA RESOLUTION CLIGNOTE.

Mise en charge de la souris

La souris est livrée avec des piles rechargeables. Pour de meilleurs résultats, vous devez mettre en charge la souris avec le câble de mise en charge USB fourni, au moins 8 heures avant son utilisation. Pour cela :

1 Connectez le connecteur USB du câble à un port USB disponible de votre ordinateur.

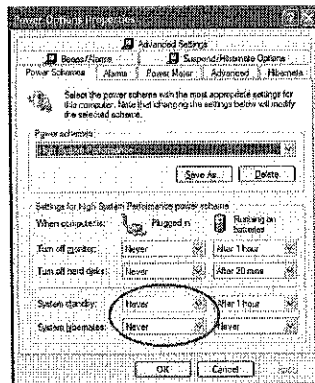
2 Connectez l'autre extrémité à la souris.



NOTE : POUR METTRE EN CHARGE DE MANIÈRE CONTINUE LA SOURIS SUR LE CÂBLE DE MISE EN CHARGE USB, VOTRE ORDINATEUR DOIT ÊTRE ALLUMÉ ET EN MODE ACTIF. POUR OBTENIR DE MEILLEURS RÉSULTATS, DÉSACTIVEZ LA FONCTION DE GESTION D'ÉNERGIE DE VOTRE ORDINATEUR LORSQUE VOUS METTEZ LA SOURIS EN CHARGE. VOUS POUVEZ UTILISER CELLE-CI PENDANT QU'ELLE EST EN CHARGE.

Consignes d'utilisation pour les souris sans fil rechargeables par câble USB

1. Chargez la souris pendant au moins 8 heures avant de l'utiliser. Assurez-vous que seules les piles rechargeables (livrées avec votre produit) sont utilisées.
2. Votre ordinateur doit rester allumé pour charger la souris. Suivez ces étapes pour empêcher l'ordinateur de passer en mode de mise en veille ou en mode de mise en veille prolongée.
 - a) Cliquez sur « Start » (Démarrer).
 - b) Cliquez sur « Control Panel » (Panneau de configuration).
 - c) Cliquez sur « Performance and Maintenance » (Performances et Maintenance) (ignorez cette étape en vue classique).
 - d) Cliquez sur « Power Options » (Options d'alimentation).
 - e) Veillez à ce que les options « System Standby » (Mise en veille du système) et « System Hibernates : » (Mise en veille prolongée du système) sous « Plugged in » (Branché) soient mis à « Never » (Jamais).
3. Si vous utilisez le moniteur ACL de votre ordinateur portable, veuillez ne pas fermer le couvercle. (Veuillez ignorer cette étape si vous utilisez un moniteur externe avec le couvercle de l'ordinateur fermé).
4. Si la souris ne répond pas après une période d'inactivité, veuillez la réactiver en appuyant sur un de ses boutons ou en la déplaçant.

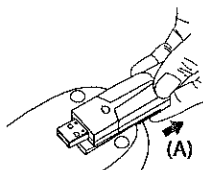


Mise en oeuvre d'une communication

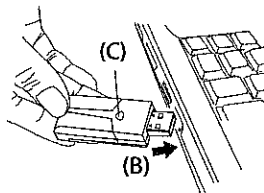
- (A) Enlevez le récepteur USB du fond de la souris.
Cela activera le commutateur « Marche/Arrêt ».



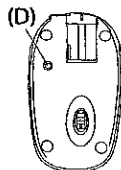
REMARQUE: POUR ÉTEINDRE LA SOURIS, PLACEZ SIMPLEMENT LE RÉCEPTEUR USB EN ARRIÈRE DANS LA FENTE DE STOCKAGE. CELA MAXIMISERA L'AUTONOMIE DE LA PILE QUAND LA SOURIS N'EST PAS UTILISÉE.



- (B) Branchez le récepteur USB dans un port USB disponible sur votre ordinateur.
(C) Appuyez et relâchez la touche d'installation sur le récepteur.



- (D) Appuyez la touche d'installation sur le fond de la souris.



Ce dispositif possède 256 codes d'identification qui permettent à la souris et à son récepteur de fonctionner sans interférence d'autres dispositifs de fréquence radio. Si vous éprouvez l'interférence pendant l'utilisation, répétez les pas C et D pour changer le canal de connexion.

Installation du pilote de la molette basculante

Cette souris est équipée d'une fonction de défilement à 4 façons. Pour permettre le fonctionnement de la molette basculante un pilote doit être installé.



REMARQUE: LA FONCTION DE LA MOLETTE BASCULANTE EST MAINTENUE PAR LE SYSTÈME D'EXPLOITATION DE MAC. AUCUNE INSTALLATION DE PILOTE N'EST NÉCESSAIRE. LES PAS SUIVANTS SONT SEULEMENT POUR DES SYSTÈMES D'EXPLOITATION WINDOWS.

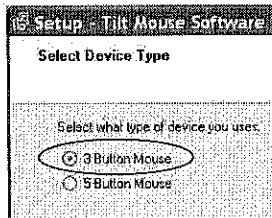
1. Veuillez télécharger le pilote (Modèle No. AMW28) du site officiel web de Targus : <http://www.targus.com>. Enregistrez le fichier setup.exe sur votre ordinateur et par un double clic sur l'icône, lancez le processus d'installation.



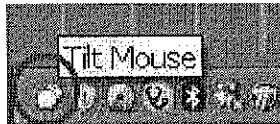
2. La fenêtre de l'Assistant d'Installation surgira. Suivez les instructions sur-écran pour compléter l'installation.



REMARQUE: QUAND VOUS SEREZ INVITÉS, VEUILLEZ CHOISIR L'OPTION '3 BUTTON MOUSE' 'UNE SOURIS A 3 BOUTONS'.

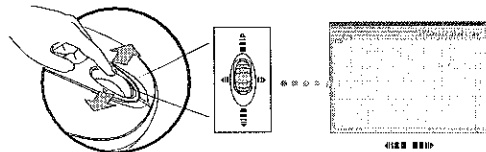


Après que le pilote soit installé avec succès, apparaîtra une icône "Tilt Mouse" "Souris basculante" placée dans la barre des tâches.

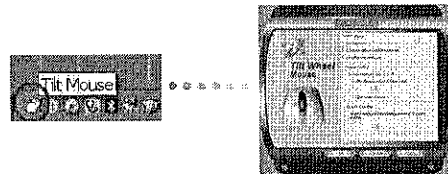


Utilisation de la molette basculante de défilement à 4 façons

L'appuy sur la molette à gauche ou à droite, assure la fonction de défilement horizontale.

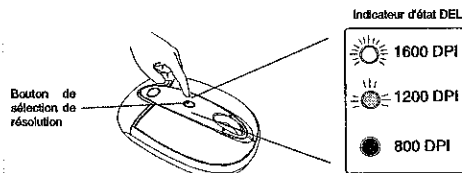


REMARQUE: LE DOUBLE CLIC SUR L'ICÔNE « SOURIS BASCULANTE » DANS LA BARRE DES TÂCHES LANCERA L'ÉCRAN DE REGLAGE DE LA SOURIS. DANS CETTE FENÊTRE VOUS POUVEZ ÉDITER LES REGLAGES ET LES PRÉFÉRENCES.



Réglage de la résolution

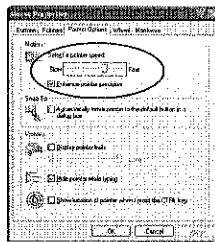
Cette souris possède 3 degrés de résolution sélectionnables (1600 / 1200 / 800 DPI [points par pouce]). En appuyant sur le commutateur de résolution, vous pouvez immédiatement ajuster la vitesse de dépiçage de la souris. Quand le DPI est mis sur 1600, la lampe-témoin sera plus brillante et quand la valeur est mise à 1200, la lumière deviendra plus pâle. L'indicateur sera éteint quand la résolution est mise sur 800 DPI. Le réglage sera sauvegardé quand la souris sera éteinte. La lampe-témoin s'éteindra dans 10 secondes après la sélection de la résolution désirée.



Windows XP:

Après la sélection de la résolution désirée, vous pouvez aussi effectuer le réglage fin de la sensibilité. Elle peut être ajustée dans le « Panneau de configuration » du système d'exploitation Windows.

Cliquez sur Démarrer -> Réglages -> Panneau de configuration -> Souris Dans la fenêtre « Propriétés de la souris » trouvez l'onglette « Options du curseur ». A la section « mouvement » utilisez le glissement pour changer la vitesse de la souris. Cliquez sur « appliquer » pour confirmer les changements.



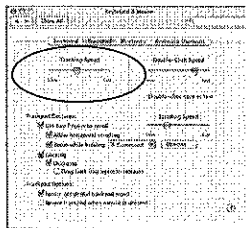
Windows XP

Mac OS:

Après la sélection de la résolution désirée, vous pouvez aussi effectuer le réglage fin de la sensibilité. Elle peut être ajustée dans les « Préférence de Système » du système d'exploitation Mac.

Cliquez sur le logo de Pomme -> Préférence de Système -> Clavier et Souris

Dans la fenêtre « Clavier et Souris », trouvez l'onglette « Trackpad ». Dans la section Sous « Vitesse de la trace », utilisez le glissement pour changer la vitesse de la souris.



Mac OS

Spécifications

Émetteur

Fréquence radio	• 2.4GHZ (2.405GHZ-2.477GHZ)
Type de pile	• Pile alcaline AAA
Etendue de communication efficace du RF	• 1.2 mètres max
Puissance de sortie de RF	• au-dessous de 1.6 mW max
Consommation électrique	• 21 mA max

Support technique

Pour des questions techniques, veuillez visiter le :

Internet : <http://www.targus.com/support>

Courriel : info.cn@targus.com

Enregistrement du produit

Targus vous recommande d'enregistrer votre accessoire Targus tout de suite après son achat. Enregistrement de votre accessoire Targus à l'adresse suivante :
<http://www.targus.com/registration.asp>

Vous devrez préciser votre nom complet, votre adresse courriel, votre numéro de téléphone et, le cas échéant, des informations relatives à votre compagnie.

Garantie

Targus garantit ce produit contre tout défaut de matériel ou de fabrication pour durée d'un an. Si votre accessoire Targus s'avère défectueux sous cette garantie, nous veillerons à le remplacer ou à le réparer au plus vite. Cette garantie ne couvre pas les dommages résultant d'accidents, l'usure normale ou les pertes consécutives ou accessoires. En aucun cas, Targus ne pourra être tenu responsable de la perte matérielle ou de l'endommagement d'un ordinateur, ni de la perte de programmes, d'enregistrements ou de données ou de leur endommagement, ni de tous autres dommages consécutif ou accidentel, même si Targus a été préalablement informé de cette possibilité. Cette garantie n'a aucun effet sur vos droits statutaires.

Respect de la réglementation

Cet appareil est conforme à la section 15 des règlements de la FCC (Federal Communication Commission). Son utilisation est soumise aux deux conditions suivantes : (1) Cet appareil ne peut provoquer de brouillage préjudiciable. (2) Cet appareil doit absorber toute interférence réceptionnée, même si cela provoque des effets indésirables sur son fonctionnement.

Déclaration de la FCC

Testé et conforme

Cet appareil a été testé et déclaré conforme aux limites des appareils numériques de Classe B, selon la section 15 des règlements de la FCC (Federal Communication Commission). Ces limites sont conçues pour assurer une protection raisonnable contre un brouillage préjudiciable lorsque l'appareil est utilisé dans un milieu résidentiel. L'appareil génère, utilise et peut diffuser de l'énergie sur les fréquences radio et, s'il n'est pas installé et utilisé conformément au mode d'emploi, il peut brouiller les communications radio. Il n'y a aucune garantie qu'un brouillage ne se produira pas dans un milieu particulier. Si cet appareil brouille les communications radio ou télévision, comme cela peut être confirmé en éteignant puis en allumant l'appareil, l'utilisateur peut tenter de corriger toute interférence en essayant une ou plusieurs des méthodes suivantes :

- Réorienter l'antenne réceptrice ou la placer à un autre endroit ;
- Éloigner davantage l'appareil du récepteur ;
- Brancher l'appareil sur une autre prise de courant ou un circuit électrique différent de celui auquel le récepteur est connecté ;
- Pour toute aide, consulter le distributeur ou un technicien expérimenté radio/TV.

Toute modification non autorisée par les autorités responsables de la conformité peut entraîner la révocation du droit d'utilisation de ce produit