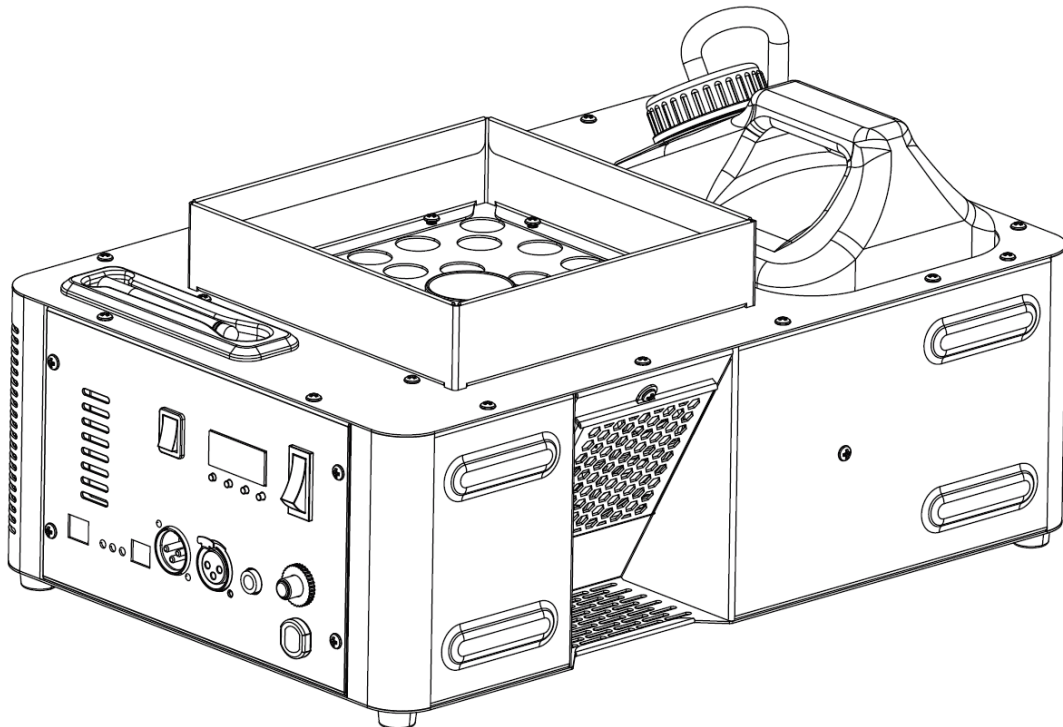




FOG FURY JETT PRO



Attenzione: le macchine della nebbia possono attivare i rilevatori di fumo!

Istruzioni d'Uso

A.D.J. Supply Europe B.V.
Junostraat 2
6468 EW Kerkrade
Paesi Bassi
www.americandj.eu

©2017 **ADJ Products, LLC**, tutti i diritti riservati. Le informazioni, le specifiche, gli schemi, le immagini e le istruzioni qui contenuti possono essere modificati senza alcuna informazione preventiva. ADJ Products, logo LLC e nomi e numeri dei prodotti qui contenuti sono marchi di fabbrica di ADJ Products, LLC. La protezione dei diritti d'autore è rivendicata tra l'altro per tutte le forme e i contenuti di materiale e informazioni protetti da copyright, come ammesso attualmente dalla legge scritta o giudiziale, o come successivamente concesso. Tutti i marchi e i nomi di prodotti qui riportati possono essere marchi di fabbrica o marchi registrati dei rispettivi proprietari, e sono come tali riconosciuti. Tutti i prodotti non ADJ, i marchi e i nomi dei prodotti LLC sono marchi o marchi registrati delle rispettive società.

ADJ Products, LLC e tutte le società collegate qui riportate declinano qualsiasi responsabilità per eventuali danni a proprietà, macchinari, edifici e impianti elettrici, lesioni a persone e perdite economiche, dirette o indirette, derivanti dall'utilizzo delle informazioni contenute nel presente documento, e/o conseguenti ad assemblaggio, installazione, montaggio e messa in funzione non corretti, carenti, neglienti e secondo pratiche non sicure di questo prodotto.

Indice

INTRODUZIONE	4
PRECAUZIONI DI SICUREZZA	5
INFORMAZIONI DMX	6
SCHEMA	8
INSTALLAZIONE	9
MENÙ DI SISTEMA	9
MODALITÀ DMX.....	10
IMPOSTAZIONE DMX WIFLY	10
IMPOSTAZIONE MASTER/SLAVE WIFLY	11
FUNZIONAMENTO DEL TELECOMANDO WIRELESS	11
MODALITÀ 1 CANALE	12
MODALITÀ 2 CANALI.....	12
MODALITÀ 3 CANALI.....	12
MODALITÀ 7 CANALI.....	12
MODALITÀ 9 CANALI.....	13
TABELLA MACRO COLORE.....	14
MONTAGGIO SU TRALICCIO.....	16
MONTAGGIO LATERALE SU TRALICCIO.....	18
RISOLUZIONE DEI PROBLEMI	19
CORRETTO MAGAZZINAGGIO E MANUTENZIONE	19
SPECIFICHE	20
ROHS - Un grande contributo alla conservazione dell'Ambiente	21
WEEE – Rifiuti di materiale Elettrico ed Elettronico	21
NOTE:	22

INTRODUZIONE

Introduzione: congratulazioni, avete appena acquistato una delle più affidabili macchine per la nebbia esistenti oggi sul mercato! Fog Fury Jett Pro è stata progettata per durare anni e funzionare in modo affidabile se utilizzata conformemente alle istruzioni riportate di seguito. Si prega di leggere attentamente le istruzioni del presente manuale prima di mettere in funzione questa unità. Queste istruzioni contengono importanti informazioni sulla sicurezza relative all'uso e alla manutenzione dell'unità.

Assistenza Clienti: in caso di problemi si prega di contattare il rivenditore American Audio di fiducia. È anche possibile contattarci direttamente tramite il nostro sito Web www.americandj.eu o tramite e-mail: support@americandj.eu

Avvertenza! Per prevenire o ridurre il rischio di folgorazione o incendio, non esporre l'unità alla pioggia o all'umidità.

Attenzione! L'unità non contiene parti riparabili dall'utente. Non tentare di eseguire personalmente le riparazioni: in tal modo si annullerebbe la garanzia del costruttore. Nell'improbabile caso di necessità di intervento tecnico sull'unità, si prega di contattare ADJ Products, LLC.

Non gettare l'imballo nella spazzatura. Si prega di riciclare se possibile.

NORME DI SICUREZZA:

NON PUNTARE O DIRIGERE MAI UNA MACCHINA PER LA NEBBIA VERSO LE PERSONE O IL LORO ABBIGLIAMENTO. QUESTA UNITÁ EMETTE VAPORE BOLLENTE E DOVREBBE ESSERE UTILIZZATA CON LA STESSA ATTENZIONE CHE SI PRESTA AD UN BOLLITORE ELETTRICO O AD UN FERRO DA STIRO.

Si prega di notare: specifiche e miglioramenti della presente unità e del relativo manuale sono soggetti a variazioni senza alcun preavviso.

PRECAUZIONI DI SICUREZZA

- Assicurarsi di conservare il cartone utilizzato per l'imballaggio nell'improbabile caso che sia necessario rispedire l'unità per riparazione.
- Non versare acqua o altri liquidi dentro o sopra la macchina della nebbia. Assicurarsi che tutto il liquido per la nebbia sia all'interno del serbatoio.
- Assicurarsi che la presa di alimentazione ed il voltaggio siano adatti alla macchina per la nebbia.
- Non rimuovere mai il coperchio. L'unità non contiene parti riparabili dall'utente.
- Scollegare l'unità dall'alimentazione di rete in caso di non utilizzo per lunghi periodi.
- Non collegare mai l'unità ad un dimmer pack
- Non tentare mai di mettere in funzione l'unità se danneggiata
- Non mettere mai in funzione l'unità se il coperchio è stato rimosso.
- Per prevenire o ridurre il rischio di folgorazione o incendio, non esporre l'unità alla pioggia o all'umidità.
- Non tentare di mettere in funzione l'unità se il cavo di alimentazione è rovinato o rotto. Non tentare di rimuovere o rompere il polo di terra della spina del cavo di alimentazione. Tale polo è utilizzato per ridurre il rischio di folgorazione e incendio in caso di corto circuito interno.
- Prima di effettuare qualsiasi collegamento scollegare l'unità dall'alimentazione di rete.
- Non ostruire mai i fori di aerazione. Assicurarsi sempre di installare l'unità in luoghi adeguatamente aerati. Posizionare l'apparecchiatura ad almeno 15 cm. (6") da una parete
- L'unità è destinata esclusivamente all'uso in interni; l'eventuale utilizzo in esterni ne annullerebbe tutte le garanzie.
- Sistemare sempre l'unità in modo stabile e sicuro.
- Si prega di posizionare il cavo di alimentazione lontano dalle aree di passaggio. I cavi di alimentazione dovrebbero essere posizionati in modo tale da non essere calpestati o schiacciati da oggetti posti sopra o contro di essi
- L'unità deve essere riparata da personale qualificato solamente nel caso in cui:
 - a. il cavo di alimentazione o la spina siano stati danneggiati;
 - b. siano caduti oggetti o sia stato versato del liquido all'interno dell'unità;
 - c. l'unità sia stata esposta alla pioggia o all'umidità;
 - d. l'apparecchiatura non sembri funzionare normalmente o evidenzi un significativo cambiamento nelle prestazioni.

Alimentazione: prima di collegare l'apparecchiatura alla rete elettrica assicurarsi che la presa di alimentazione ed il voltaggio siano corretti. Fog Fury Jett Pro di ADJ è disponibile nelle versioni a 120 V e 230 V. Prima di mettere in funzione l'apparecchiatura, dato che il voltaggio varia da paese a paese, assicurarsi che la tensione di alimentazione corrisponda a quella della presa di corrente

DMX-512: DMX è l'abbreviazione di Digital Multiplex. un protocollo universale utilizzato dalla maggior parte dei produttori di impianti di illuminazione e controller come forma di comunicazione tra dispositivi intelligenti e controller. Il controller DMX invia dati dal controller all'apparecchiatura. I dati DMX vengono inviati in serie da apparecchiatura ad apparecchiatura (in cascata) tramite connettori XLR, in ingresso e in uscita, previsti su tutte le apparecchiature DMX (la maggior parte dei controller ha solamente un connettore dati in uscita).

Collegamento DMX: DMX è un linguaggio che permette di gestire, tramite singolo controller, modelli e marche diversi di apparecchiature collegate tra loro, purché compatibili DMX. Per assicurare una corretta trasmissione di dati DMX, nel caso di apparecchiature multiple, si consiglia di utilizzare cavi il più possibile corti. L'ordine di collegamento in sequenza delle apparecchiature non influenza l'indirizzamento DMX. Per esempio: un'apparecchiatura alla quale il DMX abbia assegnato l'indirizzo 1 può essere posizionata in un punto qualsiasi della linea, all'inizio, alla fine o in qualsiasi punto tra l'uno e l'altra. Quando ad una apparecchiatura viene assegnato l'indirizzo 1, il controller DMX invierà i dati, destinati all'indirizzo 1, a quella apparecchiatura indipendentemente dalla posizione che occupa nella catena DMX.

Requisiti del Cavo Dati (Cavo DMX) (per funzionamento DMX): Fog Fury Jett Pro può essere controllata tramite protocollo DMX-512. Fog Fury Jett Pro ha 3 modalità di canale DMX. L'indirizzo DMX si imposta nel pannello posteriore. L'unità ed il controller DMX necessitano di connettore XLR a 3 pin standard per dati in ingresso e in uscita (Figura 1). Si raccomanda l'utilizzo di cavi Accu DMX. Se si intende adoperare cavi di propria fabbricazione, assicurarsi di utilizzare cavo schermato standard da 110-120 Ohm (è possibile acquistarlo nella maggior parte dei negozi di attrezzature professionali per audio e illuminazione). I cavi devono essere realizzati con connettore XLR maschio e femmina alle due estremità. Rammentare inoltre che il cavo DMX deve essere disposto in configurazione a cascata e non può essere sdoppiato.



Figura 1

N.B.: durante la fabbricazione dei cavi assicurarsi di seguire quanto riportato nelle Figure 2 e 3. Non utilizzare il terminale di messa a terra sul connettore XLR. Non collegare il conduttore schermato del cavo al terminale di messa a terra ed evitare che il conduttore schermato entri in contatto con il rivestimento esterno del connettore XLR. La messa a terra della schermatura potrebbe provocare un corto circuito o un malfunzionamento del

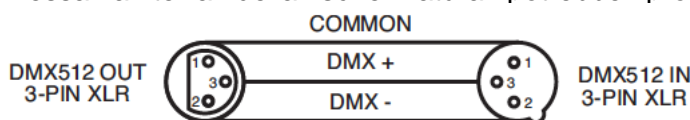


Figura 2

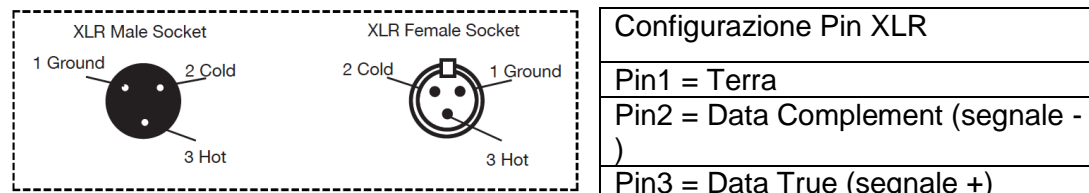


Figura 3

Nota specifica: terminazione di linea. Quando vengono utilizzati cavi molto lunghi, può essere necessario utilizzare un terminatore sull'ultima unità per evitare malfunzionamenti. Un terminatore è una resistenza da 110-120 ohm e 1/4 di Watt collegata tra i pin 2 e 3 di un connettore XLR maschio (DATA + e DATA -). Va inserito nel connettore XLR femmina dell'ultima unità della linea in cascata per terminarla. L'uso di una terminazione per cavi (ADJ numero di parte Z-DMX/T) diminuirà le possibilità di malfunzionamenti.

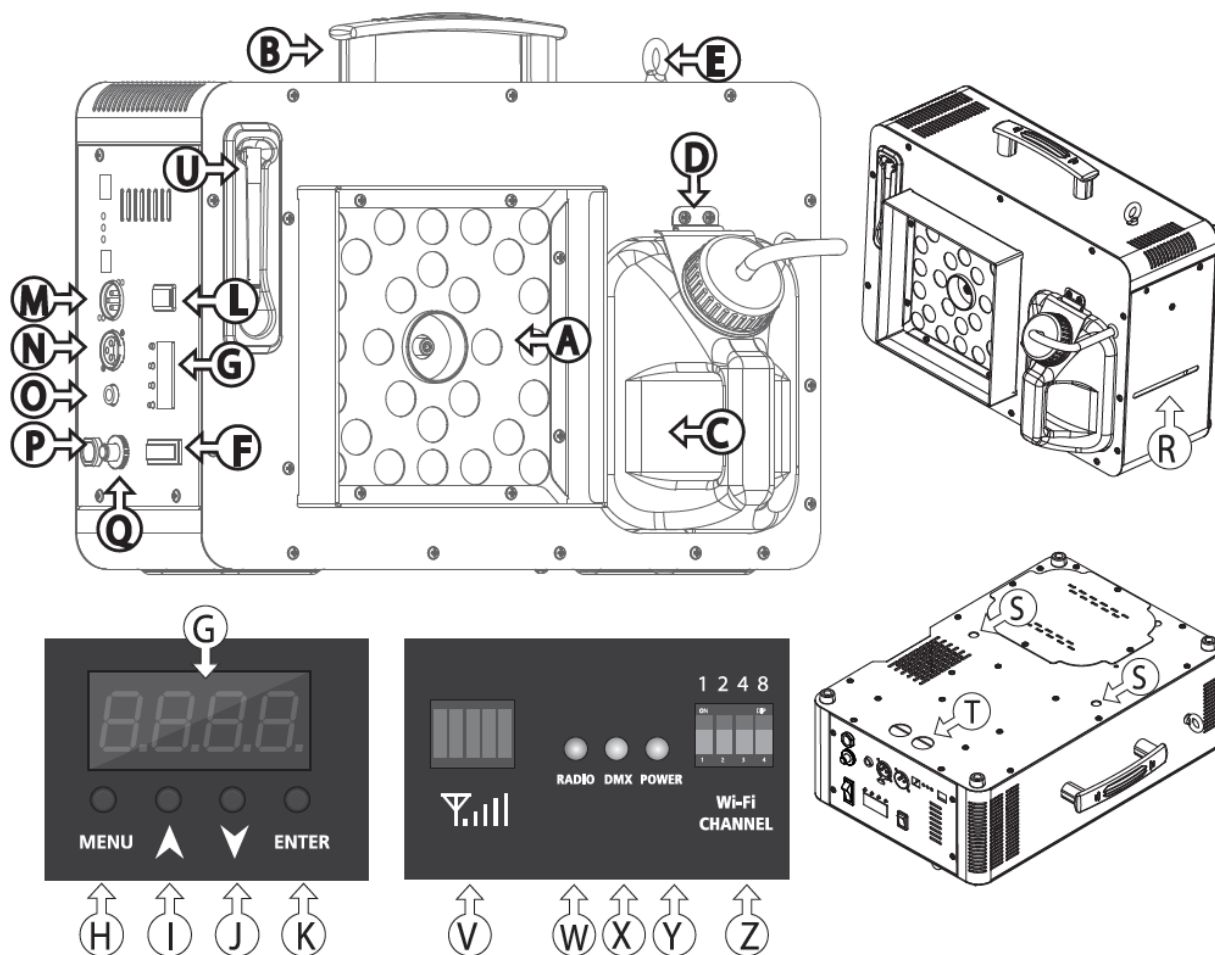


La terminazione riduce errori di segnale ed evita problemi di trasmissione ed interferenze. È sempre consigliabile collegare un morsetto DMX (resistenza da 120 ohm e 1/4 di watt) tra il PIN 2 (DMX -) e il PIN 3 (DMX +) dell'ultima apparecchiatura.

Figura 4

Connettori DMX XLR a 5-Pin. Alcuni produttori utilizzano, per la trasmissione di dati, connettori cavi dati DMX-512 a 5 pin invece che a 3 pin. È possibile utilizzare connettori DMX a 5 pin in una linea DMX a 3 pin. Quando si inseriscono cavi dati a 5 pin standard in una linea a 3 pin è necessario utilizzare un adattatore, acquistabile nella maggior parte dei negozi di elettronica. La tabella sottostante riporta in dettaglio le corrette modalità di conversione.

Conversione da XLR 3 pin a XLR 5 pin		
Conduttore	XLR 3 pin femmina (Out)	XLR 5 pin maschio (In)
Terra/Schermatura	Pin 1	Pin 1
Data Complement (segnale -)	Pin 2	Pin 2
Data True (segnale +)	Pin 3	Pin 3
Non utilizzato		Non utilizzare
Non utilizzato		Non utilizzare



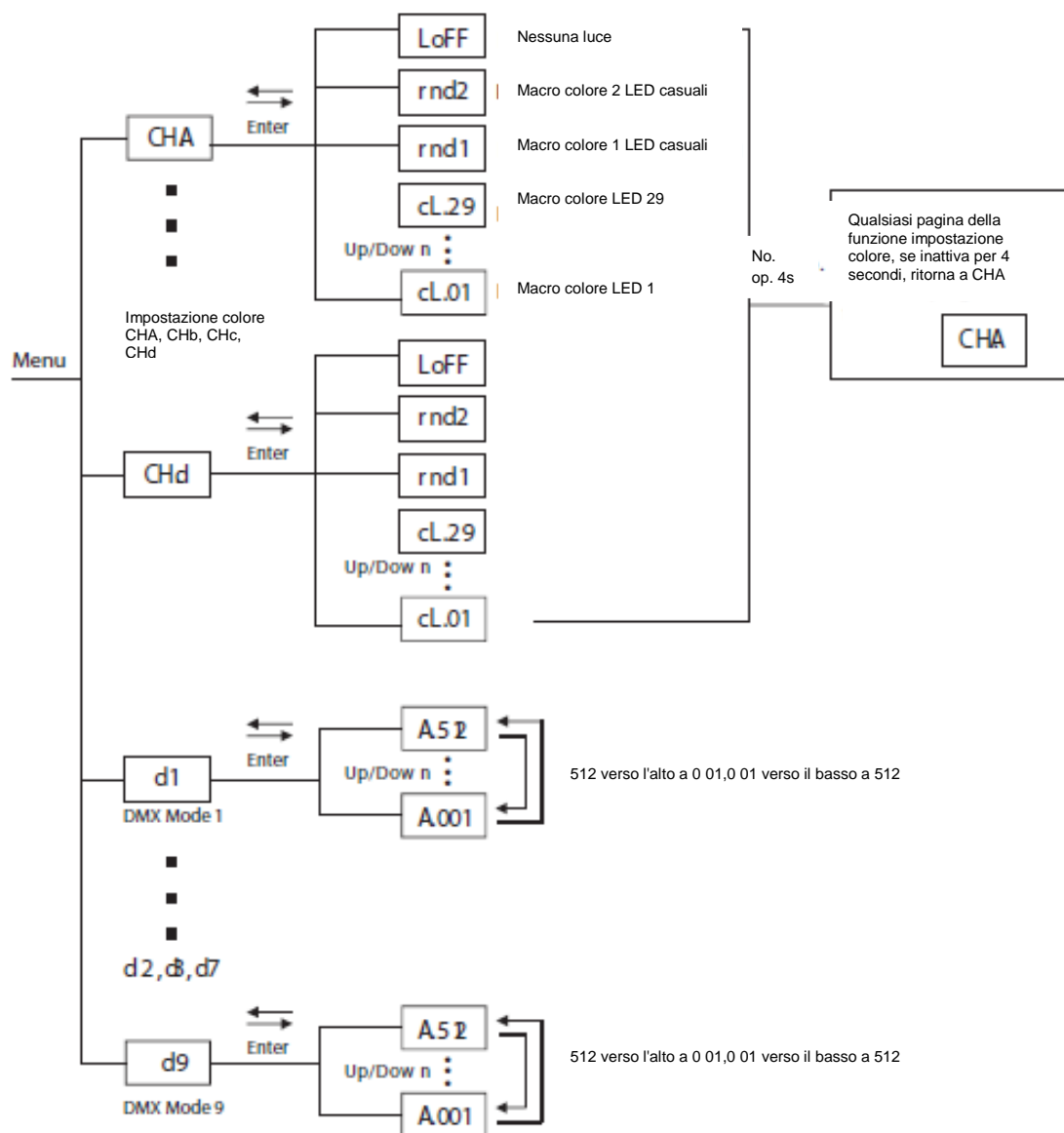
- | | | | |
|----------|-------------------------------|----------|---|
| A | 28 LED | N | Uscita DMX XLR a 3 pin |
| B | Maniglia | O | Collegamento alla presa di controllo |
| C | Serbatoio liquido nebbia | P | Cavo di alimentazione elettrica |
| D | Anello fissaggio serbatoio | Q | NFB |
| E | Anello di sicurezza | R | Indicatore visivo livello liquido per la nebbia |
| F | Interruttore di alimentazione | S | Foro M10* P1,5 per installazione morsetto a C |
| G | Display a LED | T | Foro per anello di sicurezza |
| H | Menù | U | Antenna |
| I | Freccia in alto | V | Misuratore potenza segnale |
| J | Freccia in basso | W | Indicatore LED - radio (Verde) |
| K | Enter | X | Indicatore LED - DMX (Giallo) |
| L | Nebbia manuale | Y | Indicatore LED - alimentazione (Rosso) |
| M | Ingresso DMX XLR a 3 pin | Z | Dip Switch canale wifi |

INSTALLAZIONE

1. Aprire l'imballo e rimuovere attentamente l'unità.
2. Assicurarsi di rimuovere tutto il materiale da imballaggio specialmente intorno all'ugello.
3. Posizionare la macchina per la nebbia su una superficie piana ed asciutta. Riempire il serbatoio con il liquido per la nebbia di American DJ. Posizionare il tubo di alimentazione con il filtro ben all'interno del serbatoio e serrare il tappo.
4. Fissare saldamente il ricevitore telecomando nell'apposito alloggiamento sulla parte posteriore dell'unità.
5. Collegare l'unità ad una presa di corrente idonea. A questo punto il LED rosso posizionato sul ricevitore telecomando si illumina; ciò indica che l'unità sta riscaldando. Attendere circa nove minuti per il raggiungimento della normale temperatura di funzionamento della macchina. Una volta raggiunta la temperatura di esercizio, si illumina il LED verde sul ricevitore telecomando.
6. Premere il pulsante del telecomando o quello posto sulla parte posteriore dell'unità per emettere la nebbia.
7. Per un corretto funzionamento seguire le istruzioni riportate nelle pagine seguenti.

NOTA: se il LED al di sotto del serbatoio inizia a lampeggiare, significa che il liquido per la nebbia è insufficiente.

MENÙ DI SISTEMA



dX - modalità canale DMX e impostazione indirizzo DMX.

1. Premere il pulsante MENU fino a visualizzare "dX". dove "X" rappresenta la modalità di canale DMX corrente. Esistono 5 modalità di canale DMX. Vedere le pagine 12-13 per le modalità e le funzioni DMX.
2. Dopo aver trovato la modalità canale DMX desiderata premere il pulsante ENTER. Verrà visualizzato "A.XXX" dove "XXX" rappresenta l'indirizzo DMX visualizzato. Utilizzare il pulsante freccia in alto (▲) oppure freccia in basso (▼) per selezionare l'indirizzo DMX desiderato.

CH.X - Impostazione canale telecomando wireless.

1. Premere il pulsante MENU fino a visualizzare "CH.X", dove "X" rappresenta il canale telecomando corrente (A-d). Le lettere "A-D" corrispondono ai pulsanti sul telecomando wireless. Esempio: se l'apparecchiatura è impostata su "CH.B" il corrispondente pulsante sul telecomando, quando premuto, attiverà l'emissione di nebbia. Nota: è possibile assegnare a più macchine le stesse impostazioni di telecomando wireless.
2. Premere il pulsante ENTER per accedere al sottomenù macro colore. Utilizzare il pulsante freccia in alto (▲) oppure freccia in basso (▼) per scorrere e selezionare una delle 64 macro colore o macro casuali. Quando viene premuto il pulsante sul telecomando wireless relativo all'impostazione (A-d) dell'unità, il colore selezionato sarà quello emesso assieme alla nebbia. Nota: dopo 4 secondi di inattività, da qualsiasi sottomenù colore si torna a "CH.A".

MODALITÀ DMX

Modalità DMX: operare attraverso un controller DMX consente di creare i propri programmi adattandoli alle proprie necessità. È possibile utilizzare il controllo DMX di Fog Fury Jett pro solo controllare l'emissione di luce (senza nebbia) oppure per l'emissione di luce e di nebbia. Fog Fury Jett Pro ha cinque modalità di canale DMX: 1, 2, 3, 7 e 9 canali. Vedere le pagine 12-13 per i canali e le funzioni DMX.

1. Questa funzione consente di controllare le caratteristiche individuali di ciascuna apparecchiatura con controller DMX 512 standard.
2. Premere il pulsante MENU fino a visualizzare "dX". dove "X" rappresenta la modalità di canale DMX corrente. Esistono 5 modalità di canale DMX.
3. Dopo aver trovato la modalità canale DMX desiderata premere il pulsante ENTER. Verrà visualizzato "A.XXX" dove "XXX" rappresenta l'indirizzo DMX visualizzato. Utilizzare il pulsante freccia in alto (▲) oppure freccia in basso (▼) per selezionare l'indirizzo DMX desiderato.
4. Vedere pagine 12-13 per le modalità di canale, i valori e le funzioni DMX.
5. Dopo aver impostato l'indirizzo DMX, collegare l'apparecchiatura ad un controller DMX standard tramite connettori XLR.

IMPOSTAZIONE DMX WIFLY

Questa caratteristica consente di controllare l'unità tramite DMX senza la necessità di cavi XLR. Per poter utilizzare questa funzione, il controller DMX deve essere collegato al ricetrasmittitore WiFly. È possibile comunicare fino a 122 m. di distanza (spazio libero)

1. Sollevare o abbassare l'antenna.
2. Impostare l'indirizzo wireless utilizzando i dipswitch nella parte posteriore dell'unità. L'indirizzo deve corrispondere a quello impostato sul ricetrasmittitore WiFly.
3. Dopo aver impostato l'indirizzo WiFly, collegare all'alimentazione elettrica il ricetrasmittitore WiFly di ADJ. Prima di collegare l'alimentazione elettrica al Ricetrasmittitore WiFly, è necessario impostare l'apparecchiatura.

IMPOSTAZIONE DMX WIFLY (continua)

5. Se l'unità è impostata correttamente e riceve un segnale wireless, il LED indicatore di stato Wireless si illuminerà in Verde.
 6. Il misuratore di segnale mostra la potenza del segnale in ricezione.
- Nota: se la sincronizzazione non riesce, spegnere e riaccendere.

IMPOSTAZIONE MASTER/SLAVE WIFLY

Questa caratteristica consente di collegare più unità in modalità master/slave senza l'utilizzo di cavi XLR.

1. Impostare l'indirizzo WiFly desiderato. Tutte le apparecchiature devono avere lo stesso indirizzo.
2. Dopo aver impostato l'indirizzo WiFly, selezionare l'unità "Master" e impostare la modalità di funzionamento desiderata.
3. Per utilizzare il telecomando wireless è necessario prima inserire il ricevitore in ciascuna apparecchiatura. È possibile impostare ogni apparecchiatura su colori diversi.

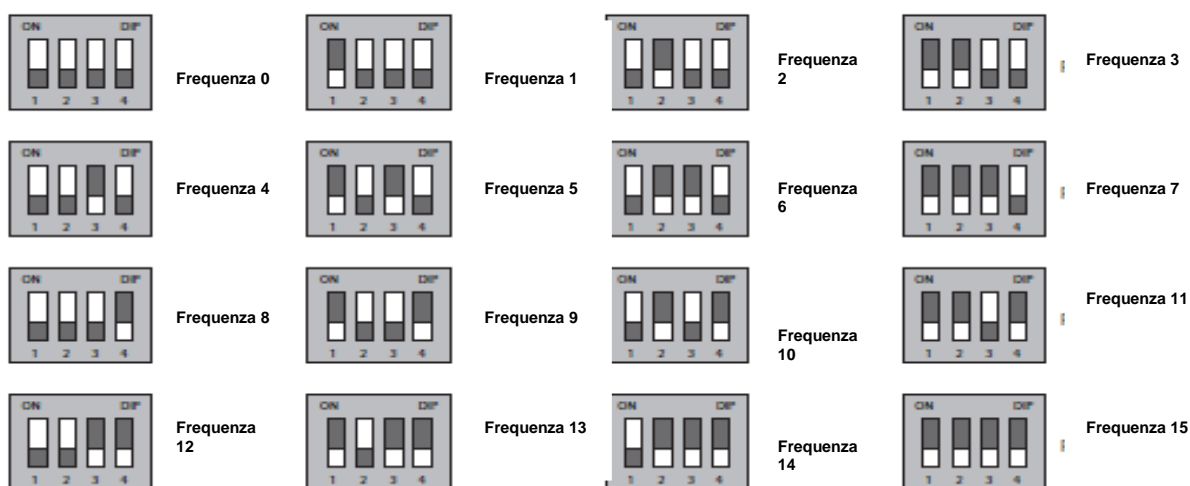
FUNZIONAMENTO DEL TELECOMANDO WIRELESS

Assicurarsi di mantenere sempre nel serbatoio il giusto livello di liquido per la nebbia di American DJ®. Il funzionamento a secco della macchina può provocare il guasto o l'ostruzione della pompa. Questa è la principale causa di mancata emissione di nebbia o fumo. Si raccomanda l'utilizzo di liquido per la nebbia di American DJ poiché non tutti i liquidi sono uguali.

Funzionamento del Telecomando wireless: collegare il ricevitore telecomando alla macchina per la nebbia. Impostare la macchina sui valori di canale del telecomando wireless desiderati. Vedere pagina 10. Dopo aver collegato ed acceso la macchina, il LED Rosso di alimentazione sul ricevitore si illumina indicando che l'alimentazione elettrica è attiva. Il tempo di riscaldamento dell'unità è di circa nove (9) minuti. Una volta riscaldata, il LED Verde sul ricevitore si illumina segnalando che l'unità è pronta per l'emissione della nebbia. Per l'emissione della nebbia, è sufficiente premere il pulsante con il numero corrispondente sul telecomando per il tempo desiderato. Se il LED Verde è illuminato e non vi è emissione di nebbia dopo aver tenuto premuto il pulsante per 30 secondi, controllare il liquido nel serbatoio e assicurarsi che ve ne sia a sufficienza.

Attenzione: prima di rimuovere o sostituire il telecomando, scollegare l'unità dalla presa elettrica.

Schema impostazione canale WiFly



MODALITÀ 1 CANALE

Canale	Valore	Funzione
1	0 - 31 32 - 255	NEBBIA e CAMBIO COLORE CASUALE SPENTO NEBBIA MASSIMA E CAMBIO COLORE

MODALITÀ 2 CANALI

Canale	Valore	Funzione
1	0 - 31 32 - 255	NEBBIA SPENTO MASSIMA EMISSIONE
2	0 - 255	MACRO COLORE Vedere le pagine 14-15 per le macro colore

MODALITÀ 3 CANALI

Canale	Valore	Funzione
1	0 - 31 32 - 255	NEBBIA SPENTO MASSIMA EMISSIONE
2	0 - 255	MACRO COLORE Vedere le pagine 14-15 per le macro colore
3	0 - 31 32 - 95 96 - 159 160 - 255	STROBOSCOPIO SPENTO STROBOSCOPIO LENTO-VELOCE EFFETTO IMPULSO STROBOSCOPIO CASUALE LENTO - VELOCE

MODALITÀ 7 CANALI

Canale	Valore	Funzione
1	0 - 31 32 - 255	NEBBIA SPENTO MASSIMA EMISSIONE
2	0 - 255	ROSSO 0% - 100%
3	0 - 255	VERDE 1 (LED ESTERNI) 0% - 100%
4	0 - 255	BLU 0% - 100%
5	0 - 255	AMBRA 0% - 100%
6	0 - 255	VERDE 2 (LED INTERNI) 0% - 100%
7	0 - 255	UV 0% - 100%

MODALITÀ 9 CANALI

Canale	Valore	Funzione
1	0 - 31 32 - 255	NEBBIA SPENTO MASSIMA EMISSIONE
2	0 - 255	ROSSO 0% - 100%
3	0 - 255	VERDE 1 (LED ESTERNI) 0% - 100%
4	0 - 255	BLU 0% - 100%
5	0 - 255	AMBRA 0% - 100%
6	0 - 255	VERDE 2 (LED INTERNI) 0% - 100%
7	0 - 255	UV 0% - 100%
8	0 - 31 32 - 95 96 - 159 160 - 255	STROBOSCOPIO SPENTO STROBOSCOPIO LENTO-VELOCE EFFETTO IMPULSO STROBOSCOPIO CASUALE LENTO - VELOCE
9	0 - 255	DIMMER PRINCIPALE 0% - 100%

TABELLA MACRO COLORE

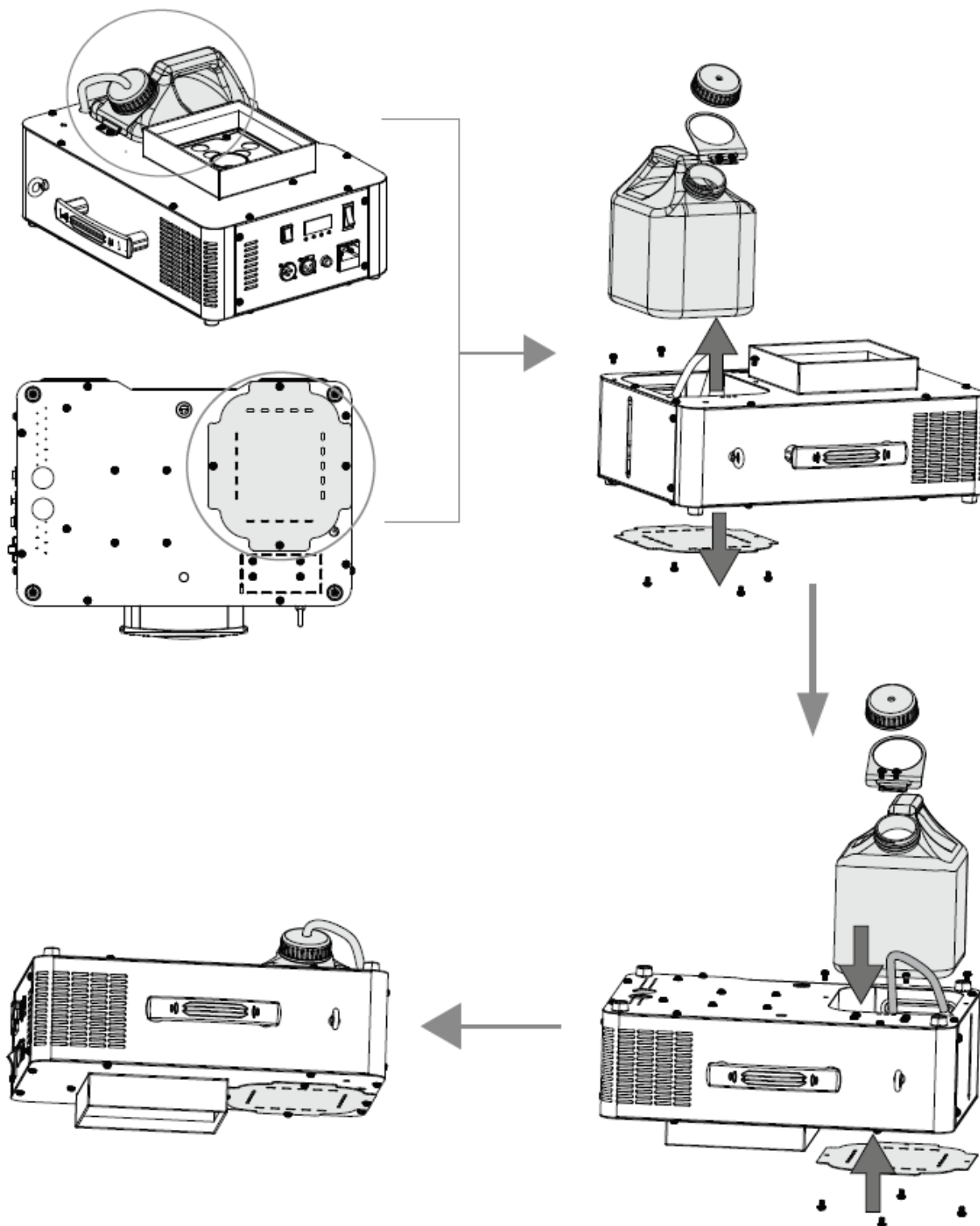
Valore	Colore			
0-7 (L.oFF)	SPENTO	64-71 (cl.08)	Rosso = 255 Verde = 0 Blu = 0 Ambra = 0	Verde_2 = 0 UV = 255
8-15 (cL.01)	Rosso = 255 Verde = 0 Blu = 0 Ambra = 0	72-79 (cl.09)	Rosso = 0 Verde = 0 Blu = 255 Ambra = 255	Verde_2 = 0 UV = 0
16-23 (cl.02)	Rosso = 0 Verde = 255 Blu = 0 Ambra = 0	80-87 (cl.10)	Rosso = 0 Verde = 0 Blu = 255 Ambra = 0	Verde_2 = 255 UV = 0
24-31 (cl.03)	Rosso = 0 Verde = 0 Blu = 255 Ambra = 0	88-95 (cl.11)	Rosso = 255 Verde = 0 Blu = 0 Ambra = 0	Verde_2 = 255 UV = 0
32-39 (cL.04)	Rosso = 0 Verde = 0 Blu = 0 Ambra = 255	96-103 (cl.12)	Rosso = 255 Verde = 0 Blu = 255 Ambra = 0	Verde_2 = 255 UV = 0
40-47 (cl.05)	Rosso = 0 Verde = 0 Blu = 0 Ambra = 0	104-111 (cl.13)	Rosso = 82 Verde = 0 Blu = 120 Ambra = 50	Verde_2 = 170 UV = 0
48-55 (cl.06)	Rosso = 255 Verde = 0 Blu = 255 Ambra = 0	112-119 (cl.14)	Rosso = 0 Verde = 180 Blu = 0 Ambra = 220	Verde_2 = 65 UV = 90
56-63 (cl.07)	Rosso = 0 Verde = 255 Blu = 0 Ambra = 255	120-127 (cl.15)	Rosso = 63 Verde = 75 Blu = 0 Ambra = 44	Verde_2 = 145 UV = 190

TABELLA MACRO COLORE (continua)

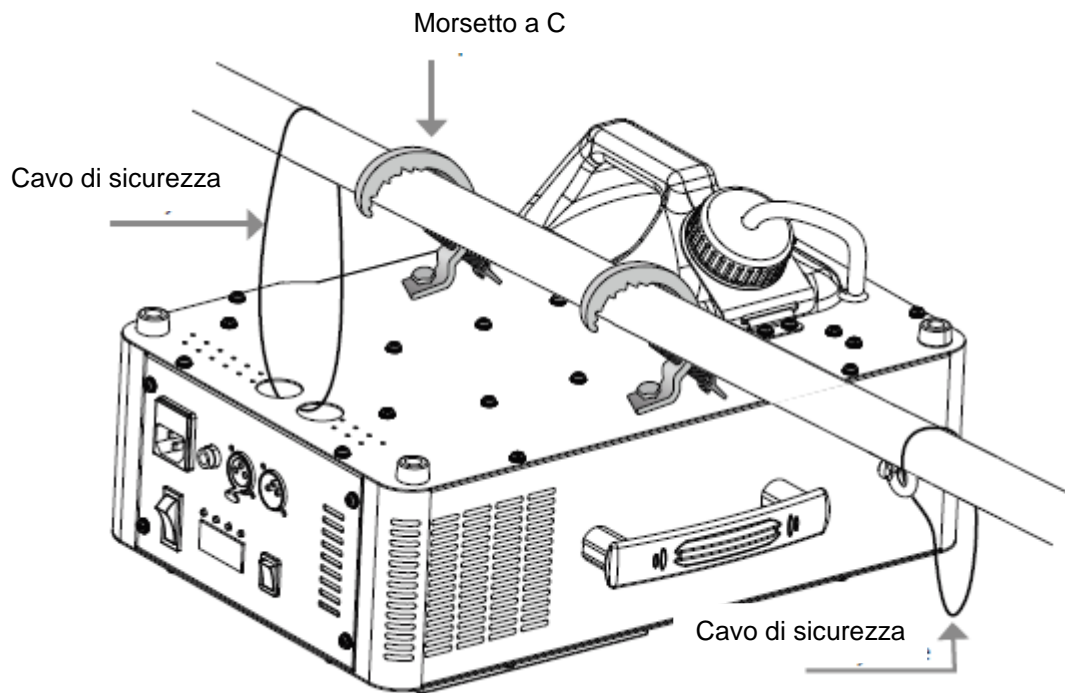
Valore	Colore			
128-135 (cl.16)	Rosso = 185 Verde = 40 Verde_2 = 100 Blu = 233 UV = 70 Ambra = 0	192-199 (cl.24)	Rosso = 0 Verde = 142 Blu = 0 Ambra = 200	Verde_2 = 88 UV = 100
136-143 (cL.17)	Rosso = 95 Verde = 60 Verde_2 = 25 Blu = 30 UV = 200 Ambra = 255	200-207 (cl.25)	Rosso = 255 Verde = 0 Blu = 0 Ambra = 180	Verde_2 = 100 UV = 0
144-154 (cl0,18)	Rosso = 0 Verde = 245 Verde_2 = 0 Blu = 0 UV = 150 Ambra = 60	208-215 (cl.26)	Rosso = 100 Verde = 0 Blu = 150 Ambra = 0	Verde_2 = 80 UV = 255
152-159 (cl0,19)	Rosso = 0 Verde = 200 Verde_2 = 0 Blu = 200 UV = 200 Ambra = 0	216-223 (cl.27)	Rosso = 0 Verde = 170 Blu = 210 Ambra = 255	Verde_2 = 0 UV = 0
160-167 (cL.20)	Rosso = 45 Verde = 0 Verde_2 = 125 Blu = 180 UV = 60 Ambra = 0	224-231 (cl.28)	Rosso = 80 Verde = 0 Blu = 80 Ambra = 110	Verde_2 = 125 UV = 222
168-175 (cl.21)	Rosso = 200 Verde = 0 Verde_2 = 177 Blu = 235 UV = 0 Ambra = 0	232-239 (cL.29)	Rosso = 255 Verde = 255 Blu = 255 Ambra = 255	Verde_2 = 255 UV = 255
176-183 (cl.22)	Rosso = 80 Verde = 178 Verde_2 = 55 Blu = 44 UV = 55 Ambra = 255	240-247 (rnd1)	Random_1	
184-191 (cl.23)	Rosso = 130 Verde = 222 Verde_2 = 50 Blu = 28 UV = 170 Ambra = 111	248-255 (rnd2)	Random_2	

MONTAGGIO SU TRALICCIO

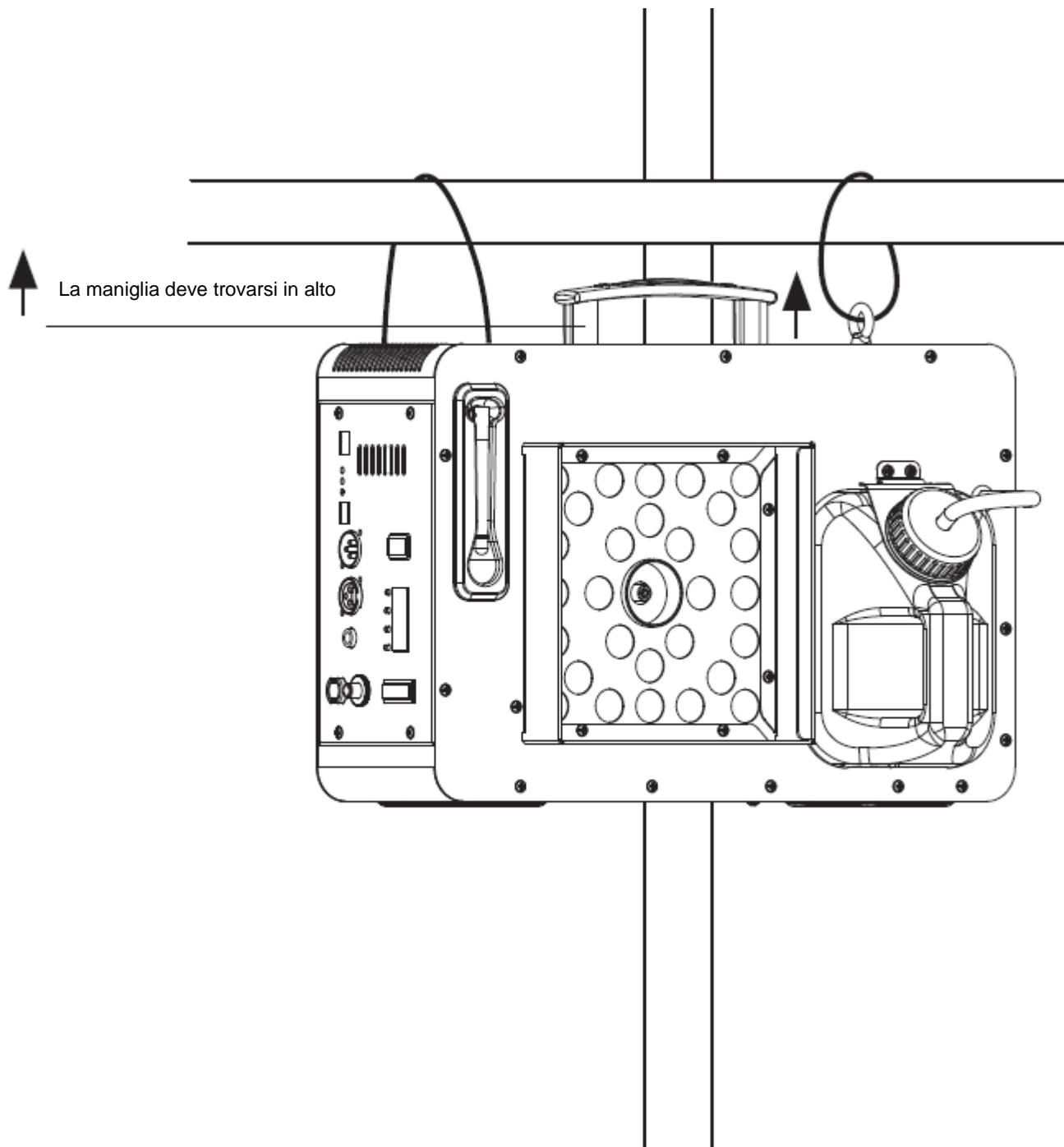
È possibile utilizzare Fog Fury Jett Pro in tre modi: rivolta in alto su pavimento, lateralmente con la maniglia verso l'alto o capovolta appesa ad un traliccio. Quando la macchina viene appesa capovolta, è necessario rimuovere il serbatoio e spostarlo nella parte inferiore dell'unità in modo che rimanga diritto. Per smontare e riposizionare il serbatoio, seguire gli schemi riportati nelle prossime pagine. Per lo schema di montaggio vedere la pagina seguente. **NOTA:** prima di procedere svuotare il serbatoio.



MONTAGGIO SU TRALICCIO (continua)



Avvitare con viti M10 al fondo dell'apparecchiatura due morsetti (resistenza 15 kg. o più). I fori per i morsetti sono posizionati su ciascun lato dell'unità. Avvitare la vite ad occhiello al lato della base ed inserirvi il cavo di sicurezza che dovrà essere collocato sul traliccio o fissato ad un punto di bloccaggio. Inserire l'estremità nel moschettone e serrare la vite di sicurezza. Utilizzare un secondo cavo di sicurezza facendolo passare attraverso gli appositi fori nella parte posteriore inferiore dell'unità. Inserire l'estremità nel moschettone e serrare la vite di sicurezza. Vedere lo schema riportato sopra.



Avvitare con viti M10 al fondo dell'apparecchiatura due morsetti (resistenza 15 kg. o più). I fori per i morsetti sono posizionati su ciascun lato dell'unità. Avvitare la vite ad occhiello al lato della base ed inserirvi il cavo di sicurezza che dovrà essere collocato sul traliccio o fissato ad un punto di bloccaggio. Inserire l'estremità nel moschettone e serrare la vite di sicurezza. Utilizzare un secondo cavo di sicurezza facendolo passare attraverso gli appositi fori nella parte posteriore inferiore dell'unità. Inserire l'estremità nel moschettone e serrare la vite di sicurezza. Vedere lo schema riportato sopra.

RISOLUZIONE DEI PROBLEMI

Qualora si riscontrino emissione di nebbia debole o assente, oppure rumore della pompa, scollegare immediatamente la macchina e sospenderne l'utilizzo. Non premere il pulsante di attivazione del telecomando perché ciò potrebbe danneggiare la macchina. Controllare il livello del fluido, il fusibile esterno, il collegamento del telecomando e accertarsi che la presa di corrente sia sotto tensione. Se tutto quanto sopra risulta corretto, ma l'unità continua a non funzionare nel modo giusto, può essere necessario un intervento tecnico. Si prega di contattare ADJ Products, LLC.

CORRETTO MAGAZZINAGGIO E MANUTENZIONE

Assicurarsi di riporre la macchina per la nebbia in luogo fresco. Coprire la macchina in modo da prevenire l'accumulo di polvere. Quando viene riposta per lunghi periodi, si consiglia vivamente di mettere in funzione la macchina almeno ogni 3-4 mesi. Lunghi periodi di inattività possono diminuire notevolmente la durata della macchina. Utilizzare esclusivamente liquido per la nebbia in base acquosa. Non utilizzare mai acqua corrente, aceto o altre soluzioni liquide. L'utilizzo di qualsiasi altro liquido diverso dal liquido per la nebbia in base acquosa danneggia gravemente la macchina.

Modello:	Fog Fury Jett Pro
Voltaggio*:	120 V ~ 50 Hz oppure 230 V ~ 60 Hz
Led:	28 LED da 3 W (6 Rossi, 7 Verdi, 6 Blu, 3 Ambra e 6 UV)
Riscaldatore:	1.450 W
Assorbimento:	1.550 W
Peso:	21 Libbre / 9,5 Kg.
Dimensioni:	16,5 x 12,5 x 8 pollici mm. 419 x 315 x 206
Interruttore di sicurezza:	NFB 16 A (120 V) / 10 A (230 V)
Tempo di riscaldamento:	9 minuti
Capacità del serbatoio:	2,5 litri
Uscita:	1.132 metri cubi al minuto
Consumo di fluido:	150 ml/min
Tipo di fluido:	Liquido per la nebbia in base acquosa American DJ
Canali DMX:	5 modalità DMX: 1/2/3/7/9
Ciclo di funzionamento:	Non superare le 6 ore consecutive.

*La tensione è pre-impostata e non è possibile cambiarla

ROHS - Un grande contributo alla conservazione dell'Ambiente

Egregio Cliente,

L'Unione Europea ha adottato una direttiva sulla restrizione/proibizione dell'utilizzo di sostanze pericolose. Tale direttiva, denominata RoHS, è un argomento molto discusso nell'industria elettronica.

Essa prevede, tra l'altro, restrizioni nell'uso di sei specifici materiali: Piombo (Pb), Mercurio (Hg), Cromo esavalente (CR VI), Cadmio (Cd), Bifenili Polibromurati (PBB) come ritardanti di fiamma, polibromodifenileteri (PBDE) anch'esso ritardante di fiamma. Questa direttiva si applica a quasi tutte le apparecchiature elettriche ed elettroniche il cui funzionamento comporti la creazione di campi elettrici o elettromagnetici, in breve: qualsiasi tipo di apparecchiatura elettronica di utilizzo domestico o lavorativo.

Quali fabbricanti di prodotti AMERICAN AUDIO, AMERICAN DJ, ELATION Professional e illuminazioni ACCLAIM, siamo obbligati a conformarci alla direttiva RoHS. Ecco perché, già due anni prima che tale direttiva entrasse in vigore, abbiamo avviato la nostra ricerca di materiali e processi di produzione alternativi e non dannosi per l'ambiente.

Molto prima della direttiva RoHS tutti i nostri prodotti erano fabbricati in accordo agli standard dell'Unione Europea. Grazie a costanti verifiche e test dei materiali, possiamo garantire che tutti i componenti da noi utilizzati sono sempre conformi RoHS e che il processo di produzione è, nei limiti della tecnologia attuale, non dannoso per l'ambiente.

La direttiva ROHS è un passo molto importante verso la protezione del nostro ambiente. Noi, quali produttori, ci sentiamo obbligati a dare il nostro contributo in tal senso.

WEEE – Rifiuti di materiale Elettrico ed Elettronico

Ogni anno migliaia di tonnellate di componenti elettronici, dannosi per l'ambiente, finiscono nelle discariche in tutto il mondo. Per assicurare il miglior smaltimento o ricupero possibili di componenti elettronici, l'Unione Europea ha adottato la direttiva WEEE.

Il sistema WEEE (Rifiuti di materiale Elettrico ed Elettronico) può essere paragonato al sistema "Green Spot" utilizzato per diversi anni. I produttori devono contribuire al recupero dei rifiuti derivanti dalla messa in commercio dei propri prodotti. Le risorse finanziarie ottenute in tal modo saranno destinate allo sviluppo di un sistema comune di gestione rifiuti. Ecco perché possiamo garantire un programma di rottamazione e riciclo professionale e non dannoso per l'ambiente.

Quali produttori siamo registrati presso l'EAR (Registro delle Apparecchiature Elettriche Usate) tedesco apportandovi anche il nostro contributo.

(Registrazione: DE41027552)

Ciò significa che i prodotti AMERICAN DJ e AMERICAN AUDIO possono essere depositati gratuitamente nei punti di raccolta e riutilizzati in base al programma di riciclo. Prodotti ELATION Professional di esclusivo utilizzo professionale dovranno essere gestiti da noi. Per assicurarne il corretto smaltimento, si prega di inviare i prodotti Elation non più utilizzabili direttamente a noi.

Come la RoHS di cui sopra, la direttiva WEEE rappresenta un contributo importante per la protezione dell'ambiente e noi siamo lieti di poter aiutare a mantenerlo pulito grazie a questo sistema.

Saremo lieti di rispondere a qualsiasi vostra domanda o suggerimento che desidererete inviarci scrivendoci al seguente indirizzo: info@americandj.eu

ADJ Products, LLC
6122 S. Eastern Ave. Los Angeles, CA 90040 USA
Tel: 323-582-2650 / Fax: 323-725-6100
Web: www.adj.com / E-mail: info@americandj.com

Suivez-nous sur:



facebook.com/americandj
twitter.com/americandj
youtube.com/americandj

A.D.J. Supply Europe B.V.
Junostraat 2
6468 EW Kerkrade
The Netherlands
Tel.: +31 45 546 85 00 / Fax : +31 45 546 85 99 Web :
www.americandj.eu / E-mail : service@adjgroup.eu