



# AirPort Express

## Käyttöönotto-opas

# Sisältö

- 4 Luku 1: Alkutoimet**
- 6 Tietoja AirPort Expressistä
- 7 Tietoja AirPort-ohjelmistosta
- 8 Mitä tarvitset päästäksesi alkuun
- 9 AirPort Expressin kytkeminen pistorasiaan
- 10 AirPort Expressin merkkivalot
- 11 Mitä seuraavaksi
  
- 12 Luku 2: AirPort Expressin käyttö**
- 12 AirPort Expressin käyttäminen laajakaistayhteyden kanssa
- 14 AirPort Expressin käyttäminen musiikin lähettämiseen stereoihin tai aktiivikaiuttimiin olemassa olevassa langattomassa verkossa
- 16 AirPort Expressin käyttäminen USB-tulostimen jakamiseen
  
- 19 Luku 3: AirPort Expressin käyttöönotto**
- 20 AirPort-työkalun käyttäminen
- 22 Uuden langattoman verkon luominen
- 22 Internet-yhteyden määrittely ja jakaminen
- 23 Olemassa olevaan langattomaan verkkoon liittyminen
- 24 Langattomien asiakkaiden päästäminen verkkoon
- 25 Lisäasetusten tekeminen

- 26 Luku 4: Vinkejä ja vianetsintää
- 32 AirPort Expressin sijoittaminen
- 33 Laitteet, jotka voivat aiheuttaa häiriötä AirPortille
  
- 34 Luku 5: Lisätietoja, huolto ja tuki
- 34 Verkossa olevat resurssit
- 34 Näytöllä näkyvät ohjeet
- 35 Takuuhuollon hankkiminen
- 35 AirPort Expressin sarjanumeron löytäminen
  
- 36 Liite: AirPort Expressin tekniset tiedot
- 37 AirPort Expressin turvallisuusvinkejä
- 38 Vältä kosteita paikkoja
- 38 Älä korjaa laitetta itse
  
- 39 Regulatory Compliance Information

Onnittelut AirPort Expressin hankkimisesta. Alkuun pääset lukemalla tämän oppaan.

AirPort Express perustuu IEEE (Institute of Electrical and Electronics Engineers) standardiluonnokseen 802.11n ja tarjoaa paremman suorituskyvyn ja pidemmän kantaman kuin aiemmat IEEE 802.11 -standardit. AirPort Express on yhteensopiva tietokoneiden kanssa, jotka käyttävät 802.11b-, 802.11g-, 802.11a- ja 802.11n -standardeja.

AirPort Expressillä voit jakaa laajakaistayhteyden langattomasti lähiverkon tietokoneiden kanssa, toistaa iTunes-musiikkia stereoista ja jakaa USB-tulostimen.

AirPort Expressin mukana tulee AirTunes, joka on helppo tapa iTunesin musiikin toistamisen etäkäyttöä varten.

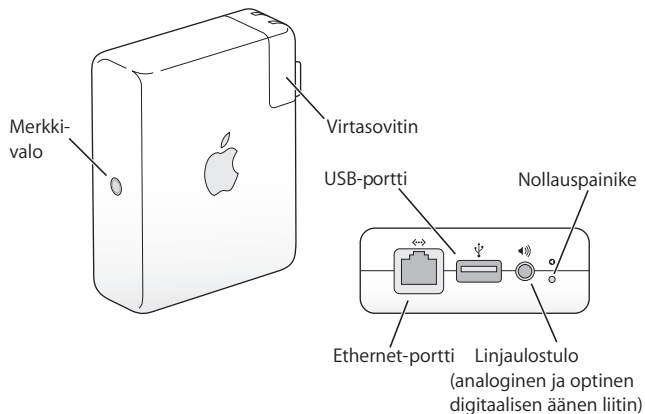
AirPort Expressin avulla voit:

- luoda langattoman verkon kotiin, muodostaa yhteyden internetiin ja jakaa internet-yhteyden enintään kymmenen tietokoneen tai muun Wi-Fi-laitteen, kuten iPhoneen, iPod touchin tai Apple TV:n kanssa. Koko perhe voi olla yhteydessä internetiin samaan aikaan.
- liittää AirPort Expressin stereoihin tai aktiivikaiuttimiin ja toistaa iTunesin musiikkia iTunesin avulla AirPort- tai AirPort Extreme -kortilla varustetusta Macintosh-tietokoneesta tai yhteensopivasta Windows XP- tai Windows Vista -tietokoneesta.
- luoda langattoman yhteyden ethernet-verkkoon. AirPortilla tai AirPort Extremellä varustetut Macintosh-tietokoneet ja Windows Vista- tai Windows XP -tietokoneet voivat sitten käyttää koko verkkoa ilman kaapeleita.
- liittää USB-tulostimen AirPort Expressiin. Kaikki AirPort-verkossa olevat yhteensopivat tietokoneet (niin langattomat kuin johdoilla liitetytkin) voivat tulostaa siihen.

## Tietoja AirPort Expressistä

AirPort Expressissä on kolme porttia, jotka sijaitsevat laitteen pohjassa:

- ethernet-portti (↔) DSL- tai kaapelimodeemiin tai olemassa olevaan ethernet-verkkoon liittämistä varten
- analoginen ja optinen digitaaliääniliitäntä (🔊) stereoihin ja aktiivikaiuttimiin liittämistä varten
- USB-portti (ψ) yhteensopivan tulostimen liittämistä varten



Porttien vieressä on nollauspainike, jota käytetään AirPort Expressin vianmääritykseen. AirPort Expressin kyljessä oleva merkkivalo näyttää laitteen sen hetkisen tilan.

## Tietoja AirPort-ohjelmistosta

AirPort Express toimii AirPort Express -CD-levyllä olevan AirPort-ohjelmiston kanssa.

---



### **AirPort-työkalu**

AirPort-työkalu auttaa AirPort Expressin käyttöönotossa. Sen avulla voit luoda langattoman verkon, muodostaa internet-yhteyden ja jakaa USB-tulostimen. Voit myös liittää AirPort Expressin olemassa olevaan langattomaan AirPort Express- tai AirPort Extreme- verkkoon ja laajentaa verkon kantamaa WDS:llä. AirPort-työkalua käyttäen AirPort Expressin ja langattoman verkon käyttöönotto sujuu helposti. AirPort-työkalu on myös kehittynyt työkalu AirPort Extreme- ja AirPort Express -tukiasemien käyttöönottoon ja hallintaan. AirPort-työkalun avulla voidaan myös muokata verkko-, reititys- ja suojausasetuksia ja muita lisäasetuksia.

---



### **Valikkorivin AirPort-tilavalikko**

AirPort-tilavalikon avulla voit vaihtaa AirPort-verkkojen välillä, tarkkailla nykyisen verkon signaalin laatua, luoda tietokoneiden välisen verkon ja laittaa AirPortin päälle ja pois päältä. Tilavalikko on käytettävissä Mac OS X -tietokoneissa.

---

## Mitä tarvitset päästäksesi alkuun

**Jos haluat ottaa AirPort Expressin käyttöön Macintosh-tietokoneen kanssa, tarvitset:**

- Macintosh-tietokoneen, johon on asennettu AirPort- tai AirPort Extreme -kortti
- Mac OS X -version 10.4 tai uudemman

**Jos haluat ottaa AirPort Expressin käyttöön Windows-tietokoneen kanssa, tarvitset:**

- Windows-tietokoneen, jossa on 300 MHz tai nopeampi prosessori ja yhteensopiva langaton 802.11a-, 802.11b-, 802.11g- tai 802.11n-verkkokortti
- Windows Vistan tai Windows XP:n, jossa on Service Pack 2

Tarvitset iTunesin, jotta voit toistaa tietokoneella olevaa musiikkia AirPort Expressiin liitettyjen stereoiden kautta. Varmista, että sinulla on iTunesin uusin versio, vieraillemalla osoitteessa [www.apple.com/fi/itunes](http://www.apple.com/fi/itunes).

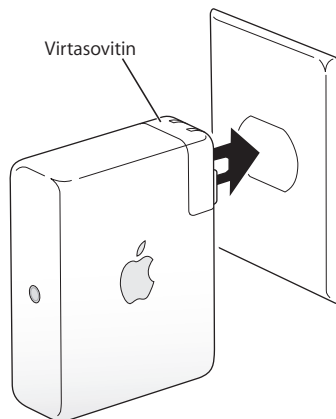
Voit käyttää AirPort Expressiä minkä tahansa langattoman tietokoneen kanssa, joka on IEEE 802.11a-, 802.11b-, 802.11g- tai 802.11n-standardin mukainen. Jotta voit ottaa AirPort Expressin käyttöön, tietokoneesi on täytettävä edellä luetellut vaatimukset.



## AirPort Expressin kytkeminen pistorasiaan

Ennen AirPort Expressin kytkemistä pistorasiaan, liitä tarvittavat kaapelit portteihin, joita haluat käyttää. Liitä DSL- tai kaapelimodeemin verkkokaapeli (jos haluat muodostaa yhteyden internetiin), stereoiden äänikaapeli (jos haluat kuunnella iTunesin musiikkia AirTunesilla) ja tulostimen USB-kaapeli (jos haluat tulostaa yhteensopivalla USB-tulostimella).

Kun olet liittänyt kaikkien niiden laitteiden kaapelit, joita haluat käyttää, kytke AirPort Express pistorasiaan. Laitteessa ei ole virtakatkaisijaa.



Kun liität AirPort Expressin virtälähteen pistorasiaan, merkkivalo välkkyvä vihreänä sekunnin ja palaa sitten keltaisena käynnistymisen ajan. Kun se on käynnistynyt, merkkivalo välkkyvä keltaisena, kunnes siihen on päivitetty uudet asetukset. Merkkivalo palaa vihreänä, kun AirPort Express on otettu käyttöön ja se on yhteydessä internetiin tai verkkoon.

## AirPort Expressin merkkivalot

Seuraavassa taulukossa on lueteltu AirPort Expressin merkkivalot ja niiden merkitykset.

Valo	Tila/merkitys
Pois	AirPort Expressiä ei ole kytketty pistorasiaan.
Välkkyvä vihreä	AirPort Express käynnistyy. Valo välkkyvä sekunnin ajan.
Tasainen vihreä	AirPort Express on päällä ja toimii normaalisti. Jos valitset AirPort-työkalun Tukiasema-osion Merkkivalo-ponnahdusvalikosta Vilku kun toimintaa, merkkivalo saattaa välkkyä vihreänä normaalin toiminnan aikana.
Välkkyvä keltainen	AirPort Express ei voi muodostaa yhteyttä verkkoon tai internetiin tai se on kohdannut ongelman. Varmista, että olet asentanut AirPort-työkalun, ja selvitä sillä mikä saa merkkivalon välkkyviin keltaisena. Katso ”Jos AirPort Expressin tilavallo välkkyvä keltaisena” sivulla 29.
Tasainen keltainen	AirPort Express viimeistelee käynnistysvaihetta.
Välkkyvä keltainen ja vihreä	Käynnistyksessä saattaa olla ongelmia. AirPort Express käynnistyy uudelleen ja yrittää toistamiseen.
Tasainen sininen	Tukiasema on valmis sallimaan langattoman asiakkaan liittyä verkkoon. Katso kohta ”Langattomien asiakkaiden päästäminen verkkoon” sivulla 24.

## Mitä seuraavaksi

Kun olet kytkenyt AirPort Expressin pistorasiaan, voit asettaa sen toimimaan internet-yhteyden, stereoiden, USB-tulostimen tai olemassa olevan verkon kanssa AirPort-työkalun avulla.

Luku "AirPort Expressin käyttö" sivulla 12 sisältää esimerkkejä tavoista, joilla voit käyttää AirPort Expressiä, sekä ohjeita langattoman verkon käyttöönottoon.

Katso sitten "AirPort Expressin käyttöönotto" sivulla 19, jossa on lisätietoja käyttöönottoprosessista.

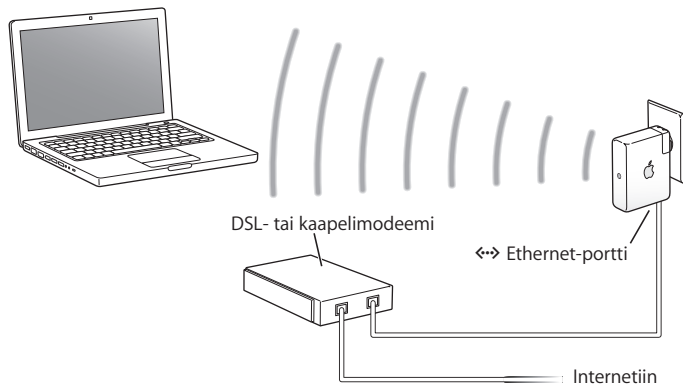
Tässä luvussa kerrotaan AirPort Expressin erilaisista käyttötavoista.

Luvussa on esimerkkejä siitä, miltä AirPort Express -kokoontulo saattaa käyttötarkoituksesta riippuen näyttää. Luku sisältää myös lyhyen selvityksen siitä, mitä tarvitset AirPort Express -verkon nopeaan käyttöönottoon.

## AirPort Expressin käyttäminen laajakaistayhteyden kanssa

Kun asetat AirPort Expressin jakamaan verkko- ja internet-yhteyden, Macintosh-tietokoneita, joissa on AirPort- tai AirPort Extreme -kortti, sekä 802.11a-, 802.11b-, 802.11g- ja 802.11n-yhteensopivia langattomia tietokoneita voidaan käyttää tiedostojen jakamiseen, pelien pelaamiseen ja internet-ohjelmien kuten selaimien ja sähköpostiohjelmien käyttämiseen AirPort-verkossa.

## Miltä se näyttää



## Kuinka se otetaan käyttöön

- 1 Liitä DSL- tai kaapelimodeemi AirPort Expressin ethernet-porttiin (<math>\leftrightarrow</math>).
- 2 Luo uusi verkko AirPort-työkalan avulla. (Lisätietoja on kohdassa "AirPort Expressin käyttöönotto" sivulla 19.)

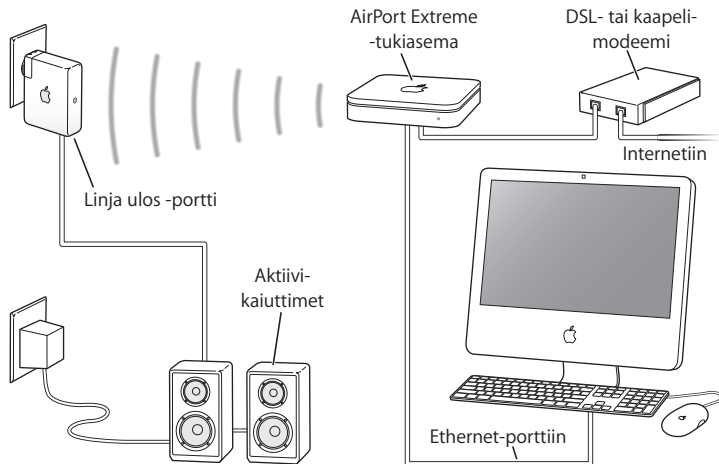
AirPortia ja muita langattomia verkkokortteja tai -sovittimia käyttävät tietokoneet muodostavat internet-yhteyden AirPort Expressin kautta.

Langattomat tietokoneet kommunikoivat keskenään AirPort Expressin avulla.

## AirPort Expressin käyttäminen musiikin lähettämiseen stereoihin tai aktiivikaiuttimiin olemassa olevassa langattomassa verkossa

Voit myös liittää AirPort Expressin asiakkaaksi olemassa olevaan langattomaan verkkoon. Liitä AirPort Express stereoihin tai aktiivikaiuttimiin ja toista iTunesin musiikkia AirTunesilla. Kun AirPort Express liitetään olemassa olevaan verkkoon, se voidaan sijoittaa toiseen, verkon kantaman sisällä olevaan huoneeseen.

### Miltä se näyttää



## **Kuinka se otetaan käyttöön**

- 1 Liitä AirPort Express stereoihin tai aktiivikaiuttimiin miniliitäntään (⚡) liitetyn valokaapelin, analogisen miniliitin–2xRCA-kaapelin tai miniliitin–miniliitin-kaapelin avulla.

**Huomaa:** AirPort Expressin kanssa ei voida käyttää USB-kaiuttimia. Käytä aktiivikaiuttimia miniliittimen kanssa.

- 2 Macintoshissa voit liittyä langattomaan verkkoon käyttämällä valikkorivin AirPort-tila-  
valikkoa. Windows-tietokoneissa voit pitää osoitinta langattoman yhteyden kuvakkeen  
päällä, kunnes näet AirPort-verkon nimen (SSID), ja valita verkon luettelosta, jos käytet-  
tävässä on useita verkkoja. Syötä tarvittaessa verkon salasana.
- 3 Avaa iTunes ja valitse stereot tai kaiuttimet iTunes-ikkunan oikeassa alakulmassa  
olevasta ponnahdusvalikosta.

Voit lähettää iTunesin musiikkia useampaan kuin yhteen AirPort Expressin samanaikai-  
sesti valitsemalla kaiutinponnahdusvalikosta Useita kaiuttimia.

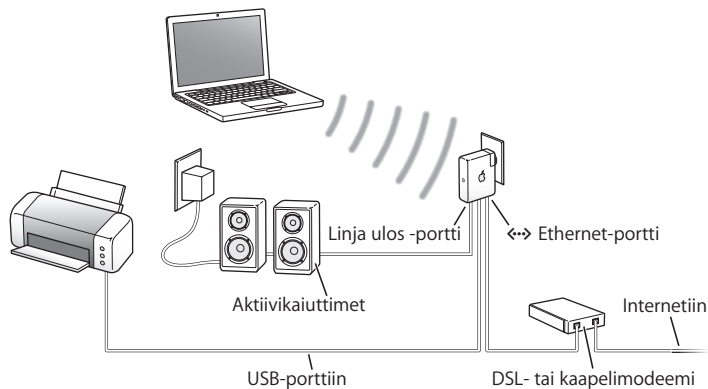
AirPort Expressin kantaman sisällä olevat langattomat tietokoneet voivat lähettää siihen  
musiikkia iTunes 4.6:n tai uudemman avulla. Vain yksi tietokone voi lähettää musiikkia  
AirPort Expressiin samanaikaisesti.

Älä liitä AirPort Expressiä stereoiden levysoitinliitäntään.

# AirPort Expressin käyttäminen USB-tulostimen jakamiseen

Kun liität AirPort Expressiin USB-tulostimen, kaikki langattoman verkon tietokoneet voivat tulostaa sille.

## Miltä se näyttää





## **Kuinka se otetaan käyttöön**

- 1 Liitä tulostin AirPort Expressin USB-porttiin (ψ) USB-kaapelilla.
- 2 Luo verkko tai liity olemassa olevaan verkkoon AirPort-työkalan avulla. (Katso "AirPort Expressin käyttöönotto" sivulla 19.)  
Langattomat tietokoneet, joissa on Mac OS X 10.2.7 tai uudempi tai Windows Vista tai Windows XP, voivat tulostaa tulostimelle.

### **Tulostimen käyttäminen tietokoneessa, jossa on Mac OS X 10.3 tai 10.4:**

- 1 Avaa Tulostimen asetustyökalu (sijaitsee Ohjelmat-kansion Lisäohjelmat-kansiossa).
- 2 Valitse tulostin luettelosta.  
Jos tulostin ei ole luettelossa, osoita Lisää, valitse ponnahdusvalikosta Bonjour ja valitse sitten tulostin luettelosta.

### **Tulostimen käyttäminen tietokoneessa, jossa on Mac OS X 10.5:**

- 1 Valitse Omenavalikko > Järjestelmäasetukset ja osoita Tulostus ja faksaus.
- 2 Valitse tulostin luettelosta. Jos tulostimen nimi ei ole luettelossa, osoita luettelon alareunassa olevaa lisäyspainiketta (+) ja valitse tulostin, jota haluat käyttää.

### **Tulostimen käyttäminen Windows-tietokoneella:**

- 1 Asenna Bonjour for Windows AirPort Expressin mukana tulleelta CD-levyltä.
- 2 Liitä tulostin näytöllä näkyviä ohjeita seuraten.

## Valinnainen äänikaapeli ja virtajohto

Voit ostaa lisävarusteena myytävän AirPort Express -stereoliitäntäsarjan ja liittää AirPort Expressin stereoihin tai aktiivikaiuttimiin. Sarja sisältää analogisen miniliitin–2xRCA-kaapelin, digitaalisen Toslink-valokaapelin ja virtajohdon.



Miniliitin–RCA-kaapeli



Digitaalinen optinen  
Toslink–miniliitin-kaapeli



Virtajohto

- Liitä analoginen kaapeli stereoihin, jos ne käyttävät normaaleja analogisia kaapeleita.
- Liitä digitaalinen valokaapeli stereoihin, jos niissä on digitaalinen Toslink-portti.
- Kytke virtajohto, jos asennat AirPort Expressin muualle kuin pistorasian viereen.

Tämä luku sisältää tietoja ja ohjeita AirPort-ohjelmiston käyttämisestä AirPort Expressin käyttöönotossa.

Päätä edellisen luvun kuvien avulla, missä haluat käyttää AirPort Expressiä ja mitä ominaisuuksia haluat ottaa käyttöön AirPort-verkossa. Määrittele AirPort Express ja ota käyttöön langaton verkko tämän luvun ohjeiden avulla.

AirPort-työkalun avulla voit:

- luoda verkon, jonka avulla langattomat tietokoneet voivat kommunikoida keskenään. Jos määrittelet AirPort Expressin tukiasemaksi ja liität sen internetiin, langattomat tietokoneet voivat myös jakaa internet-yhteyden.
- liittää AirPort Expressin olemassa olevaan langattomaan verkkoon, käyttää iTunesia iTunes-musiikin toistamiseen stereoista tai aktiivikaiuttimista ja liittää USB-tulostimen jaettavaksi.

Käyttää iTunesia iTunesin musiikin toistamiseen ja jakaa USB-tulostimen määrittelemässäsi verkossa, olipa se sitten uusi tai jo olemassa oleva.

Jos sinulla on useampi kuin yksi AirPort Express, voit esimerkiksi liittää yhden olohuoneessa oleviin stereoihin ja toisen työhuoneessa oleviin aktiivikaiuttimiin. iTunesin avulla voit sitten lähettää musiikkia kumpaankin tahansa AirPort Expressiin, riippuen siitä missä päin taloa olet. Valitse iTunes-ikkunan oikeassa alakulmassa

olevasta kaiutinponnahdusvalikosta AirPort Express, jota haluat käyttää. Voit myös lähettää iTunesin musiikkia useammalle kuin yhdelle AirPort Expressille samanaikaisesti.

Tämä luku antaa yleiskuvan AirPort-työkalun käyttöönottoapurin käytöstä verkon ja muiden AirPort Expressin ominaisuuksien määrittelyssä. Yksityiskohtaisempia tietoja langattomista verkoista ja AirPort-työkalun lisäominaisuuksista saat AirPort-verkkojen suunnittelu AirPort-työkalua käyttäen (Mac OS X 10.5 ja Windows) -dokumentista, joka löytyy AirPort CD:lta ja osoitteesta [www.apple.com/fi/support/airport](http://www.apple.com/fi/support/airport).

Dokumentissa on lisätietoja kummastakin seuraavasta aiheesta:

- AirPort-työkalun käyttäminen AirPort Extreme 802.11n -tukiaseman kanssa
- AirPort-työkalun käyttäminen AirPort Express 802.11g -tukiaseman käyttöönotossa

**Huomaa:** Voit suorittaa useimmat verkon käyttöönottoon ja määrittelyyn liittyvät tehtävät käyttöönottoapurin ja AirPort-työkalun avulla. Jos haluat tehdä lisävalintoja, valitse AirPort-työkalun Tukiasema-valikosta Manuaaliset asetukset. Katso kohta "Lisäasetusten tekeminen" sivulla 25.

## AirPort-työkalun käyttäminen

Jos haluat luoda langattoman verkon ja määrittellä AirPort Expressin muodostamaan internet-yhteyden, käytä AirPort-työkalun käyttöönottoapuria. AirPort-työkalu asennetaan tietokoneelle, kun asennat AirPort Express -CD-levyllä olevan ohjelmiston.

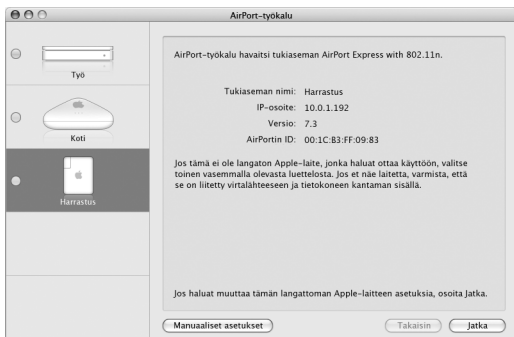
**Macintosh-tietokoneessa, jossa on Mac OS X v10.4 tai uudempi:**

- 1 Avaa AirPort-työkalu Ohjelmat-kansion Lisäohjelmat-kansiossa.
- 2 Valitse AirPort Express ja osoita Jatka.

3 Ota AirPort Express käyttöön ja muodosta langaton verkko noudattaen näytöllä näkyviä ohjeita.

### Windows XP- tietokoneella (jossa on Service Pack 2):

- 1 Avaa kohdassa Käynnistä > Kaikki ohjelmat > AirPort oleva AirPort-työkalu.
- 2 Valitse AirPort Express ja osoita Jatka.
- 3 Ota AirPort Express käyttöön ja muodosta langaton verkko noudattaen näytöllä näkyviä ohjeita.



AirPort-työkalun käyttöönottopuri kysyy joukon kysymyksiä siitä, minkä tyyppisen verkon haluat luoda ja mitä palveluja haluat ottaa käyttöön. Käyttöönottopuri auttaa sinua syöttämään sopivat asetukset verkolle, jota olet luomassa.

Jos haluat muodostaa internet-yhteyden AirPort Expressillä, tarvitset laajakaistayhteyden (DSL- tai kaapelimodeemi) internet-palveluntarjoajalta tai internet-yhteyden olemassa olevan ethernet-verkon kautta. Jos sait internet-palveluntarjoajalta tietoja (kuten kiinteään IP-osoitteen tai PPPoE-käyttäjätunnuksen ja -salasanan), ne on ehkä syötettävä AirPort-työkaluun. Pidä nämä tiedot käsillä, kun otat AirPort Expressin käyttöön.

## Uuden langattoman verkon luominen

Voit käyttää AirPort-työkulun käyttöönnottoapuria uuden langattoman verkon luomiseen. Käyttöönnottopuri ohjaa sinut tarvittavien vaiheiden läpi, joita ovat mm. verkon nimeäminen ja suojaaminen salasanalla sekä muiden asetusten tekeminen.

### Jos aiot jakaa USB-tulostimen verkossa:

- 1 Liitä tulostin AirPort Expressin USB-porttiin (ψ).
- 2 Avaa AirPort-työkalu. Macintosh-tietokoneessa se löytyy Ohjelmat-kansion sisältä Lisäohjelmat-kansiosta ja Windows XP-tietokoneessa valitsemalla Käynnistä > Kaikki ohjelmat > AirPort.
- 3 Luo uusi verkko näytöllä näkyviä ohjeita seuraten.

## Internet-yhteyden määrittely ja jakaminen

Jos aiot jakaa internet-yhteyden verkon muiden langattomien tietokoneiden kanssa, AirPort Express on asetettava jakamaan internet-yhteytensä. Kun AirPort Express on otettu käyttöön, tietokoneet voivat käyttää internetiä AirPort-verkon kautta. AirPort Express muodostaa yhteyden internetiin ja lähettää tiedot tietokoneille AirPort-verkon avulla.

Ennen kuin käytät AirPort-työkalua tukiaseman käyttöönottoon, liitä DSL- tai kaapelimodeemi AirPortin Expressin ethernet-porttiin (←→). Jos käytät internet-yhteyden muodostamiseen internetiin liitettyä olemassa olevaa ethernet-verkkoa, voit liittää AirPort Expressin siihen.

AirPort-työkalun käyttöönottoapurin avulla voit syöttää internet-palveluntarjoajan asetukset ja määrittellä, kuinka AirPort Express jakaa asetukset muiden tietokoneiden kanssa.

AirPort-työkalu tarjoaa nopean ja helpon tavan ottaa tukiasema ja verkko käyttöön. Jos haluat tehdä lisäasetuksia, kuten rajoittaa pääsyä verkkoon tai tehdä DHCP-lisäasetuksia, valitse AirPort-työkalun Tukiasema-valikosta Manuaaliset asetukset.

## Olemassa olevaan langattomaan verkkoon liittyminen

Voit käyttää AirPort-työkalua olemassa olevaan langattomaan verkkoon liittymiseen.

Kun liität AirPort Expressin stereoihin, langattomassa verkossa olevat tietokoneet voivat käyttää AirTunesia iTunesin musiikin toistamiseen stereoista. Jos liität AirPort Expressiin USB-tulostimen tai -kovalevyn, kaikki verkon tietokoneet voivat tulostaa tulostimelle tai käyttää kovalevyn tiedostoja.

Liitä äänikaapeli stereoihin ja USB-kaapeli tulostimeen ennen AirPort-työkalun käyttämistä.

### Olemassa olevaan verkkoon liittyminen:

- 1 Avaa AirPort-työkalu, joka sijaitsee Macintoshissa Ohjelmat/Lisäohjelmat-kansiossa ja Windowsissa Käynnistä > Kaikki ohjelmat > AirPort -valikossa.
- 2 Yhdistä AirPort Express langattomaan verkkoon noudattaen näytöllä näkyviä ohjeita.

## Langattomien asiakkaiden päästäminen verkkoon

Jos verkko on suojattu WPA Personalilla tai WPA/WPA2 Personalilla, voit tarjota langattomille asiakkaille pääsyn verkkoon salasanaa syöttämättä.

Kun sallit asiakkaan käyttää verkkoa, asiakkaan nimi ja langaton MAC-osoite (eli AirPort-tunnus) tallennetaan AirPort-työkalun pääsynhallintaluetteloon, kunnes poistat asiakkaan luettelosta. Voit myös tarjota pääsyn 24 tunniksi, jonka jälkeen asiakas ei enää voi käyttää verkkoa.

Kun tarjoat asiakkaalle pääsyn verkkoon, asiakkaan ei tarvitset tietää verkon salasanaa.

### **Pääsyn salliminen verkkoon asiakkaalle:**

- 1 Avaa AirPort-työkalu, valitse tukiasema ja valitse Tukiasema-valikosta Manuaaliset asetukset. Syötä tarvittaessa tukiaseman salasana.
- 2 Valitse Tukiasema-valikosta Lisää langattomia asiakkaita.
- 3 Valitse, kuinka haluat asiakkaan käyttävän verkkoa:
  - Jos haluat syöttää pääsyä pyytävän asiakkaan tarjoaman kahdeksanmerkkisen numeron, valitse PIN.
  - Jos haluat sallia pääsyn ensimmäiselle verkkoon liittymistä yrittävälle asiakkaalle, valitse Ensimmäinen yritys.
- 4 Jos haluat tarjota pääsyn verkkoon vain päiväksi, valitse Rajoita asiakkaan pääsy 24 tuntiin. Jos et valitse tätä vaihtoehtoa, asiakas pääsee verkkoon, kunnes poistat asiakkaan nimen luettelosta.



## Lisäasetusten tekeminen

Voit tehdä lisäasetuksia käyttämällä AirPort-työkalua ja tekemällä AirPort Expressin asetukset käsin. Voit määritellä edistyneitä tukiasema-asetuksia, jotka liittyvät muun muassa turvallisuuteen, suljettuihin verkkoihin, DHCP-laina-aikaan, käyttöoikeuksiin, virtasäätöihin ja käyttäjätunnusten asettamiseen.

### **Jos haluat tehdä lisäasetuksia tai muutoksia jo käyttöön otettuun verkkoon:**

- 1 Valitse langaton verkko, jota haluat muuttaa.

Käytä Macintoshissa valikkorivillä olevaa AirPort-tilavalikkoa. Windows XP -tietokoneessa voit pitää osoitinta langattoman yhteyden kuvakkeen päällä, kunnes näet AirPort-verkon nimen (SSID), ja valita verkon luettelosta, jos käytettävissä on useita verkkoja.

Apple-tukiaseman verkon oletusnimi on AirPortNetwork XXXXXX, missä XXXXXX:n paikalla on kuusi viimeistä merkkiä AirPortin ID:stä eli MAC-osoitteesta. AirPortin ID on kirjoitettu AirPort Expressiin virtapistokkeen puolelle.

- 2 Avaa AirPort-työkalu. Macintosh-tietokoneessa se löytyy Ohjelmat-kansion sisältä Lisäohjelmat-kansiosta ja Windows XP-tietokoneessa valitsemalla Käynnistä > Kaikki ohjelmat > AirPort.
- 3 Jos luettelossa on useampi kuin yksi tukiasema, valitse tukiasema, jonka asetuksia haluat muuttaa. Jos et näe tukiasemaa, jonka asetuksia haluat muuttaa, etsi tukiasemia osoittamalla Etsi uudelleen ja valitse sitten haluamasi tukiasema.
- 4 Valitse Tukiasema-valikosta Manuaaliset asetukset. Jos sinulta kysytään salasanaa, anna se.

Voit ratkaista useimmat AirPort Expressiin liittyvät ongelmat nopeasti noudattamalla tämän luvun ohjeita.

## **Jos AirPort Express -ohjelmisto ei löydä oikeaa AirPort-laitteistoa**

Varmista, että käyttämässäsi tietokoneessa on AirPort- tai AirPort Extreme -kortti. Jos olet vastikään asentanut kortin, sammuta tietokone ja tarkista, että asennus on suoritettu oikein. Varmista, että AirPort-antenni on kytketty tukevasti korttiin (kytkettäessä pitäisi kuulua naksahdus). Varmista, että kortin toinen pää on kytketty tukevasti AirPort-korttipaikan liittimeen.

Jos käytät Windows-tietokonetta, varmista, että langaton verkkokortti tai sovitin on asennettu oikein. Tarkista liitännä tietokoneen mukana tulleen dokumentaation avulla.

## Jos et voi toistaa iTunesin musiikkia stereoistasi

Tarkista seuraavat asiat:

- Varmista, että AirPort Express on kytketty pistorasiaan, että se on tietokoneen kantaman sisällä ja että olet liittännyt tarvittavat kaapelit. Sinun on ehkä liityttävä AirPort Express -verkkoon.
- Varmista, että iTunes-ikkunan oikeassa alakulmassa olevassa kaiutinponnahdusvalikossa on valittuna AirPort Express.
- Varmista, että käytössä on iTunes 4.6 tai uudempi.

## Jos et kuule musiikkia

Jos musiikki toistuu (iTunes-ikkunan yläreunassa oleva etenemispalkki liikkuu), mutta mitään ei kuulu, tarkista seuraavat asiat.

- Jos yrität kuunnella musiikkia AirPort Expressiin liitetyillä kaiuttimilla ja olet valinnut iTunes-asetusten Ääni-osiossa "Ohita iTunesin äänenvoimakkuuden säätö lisäkaiuttimien osalta" -valintaneliön, varmista, että lisäkaiuttimet on valittu iTunes-ikkunan alareunan ponnahdusvalikossa ja ettei lisäkaiuttimien äänenvoimakkuus ole minimissä.

## Jos unohdit verkon tai AirPort Expressin salasanan

Voit poistaa AirPort-verkon tai AirPort Expressin salasanan nollaamalla AirPort Expressin.

### Salasanan nollaaminen:

- 1 Pidä nollauspainiketta painettuna sekunnin ajan suoristetun paperiliittimen avulla.
- 2 Valitse AirPort-verkko.

### **Macintosh-tietokoneessa:**

- Valitse AirPort Expressin luoma verkko valikkorivin AirPort-tilavalikosta (verkon nimi ei muutu).

### **Windows Vista- tai Windows XP -tietokoneessa:**

- Pidä osoitinta langattoman yhteyden kuvakkeen päällä, kunnes näet AirPort-verkon nimen (SSID), ja valitse verkko luettelosta, jos käytettävissä on useita verkkoja.
- 3 Avaa AirPort-työkalu, joka sijaitsee Macintosh-tietokoneessa Ohjelmat/Lisäohjelmat-kansiossa ja Windows-tietokoneessa Käynnistä > Kaikki ohjelmat > AirPort -valikossa.
- 4 Valitse AirPort Express ja osoita Valinnat.
- 5 Tee näytöllä näkyvässä valintataulussa seuraavat muutokset:
- Nollaa AirPort Expressin salasana.
  - Aktivoi AirPort-verkon salanasuojaus laittamalla salaus päälle. Jos salaus laitetaan päälle, AirPort-verkon käyttöön on määriteltävä uusi salasana.

### **6 Osoita OK.**

AirPort Express käynnistyy uudelleen ja lataa tekemäsi asetukset.

### **Jos AirPort Express ei vastaa**

Kokeile irrottaa se pistorasiasta ja liittää se takaisin.

Jos AirPort Express lakkaa kokonaan reagoimasta, siihen on ehkä palautettava tehdasasetukset. Kun tehdasasetukset palautetaan eli kun AirPort Express nollataan, kaikki asetukset korvautuvat alkuperäisillä.

## Jos AirPort Expressin tilavalvo välkkyvä keltaisena

Ethernet-kaapeli ei ehkä ole liitetty kunnolla, AirPort Express saattaa olla AirPort-verkon kantaman ulkopuolella tai internet-palveluntarjoajan kanssa saattaa olla ongelmia. Jos muodostat internet-yhteyden DSL- tai kaapelimodeemiin avulla, modeemi on ehkä menettänyt yhteyden verkkoon tai internetiin. Vaikka modeemi näyttäisi toimivan oikein, kokeile irrottaa se virtalähteestä, odota muutama sekunti ja liitä se takaisin virtalähteeseen. Varmista, että AirPort Express on liitetty suoraan modeemiin ethernet-kaapelilla, ennen modeemiin liittämistä takaisin virtalähteeseen.

Saat lisätietoja keltaisena välkkyvän merkkivalon syystä avaamalla AirPort-työkalun, valitsemalla tukiasemasi ja valitsemalla sitten Tukiasema-valikosta Manuaaliset asetukset. Syötä tarvittaessa tukiaseman salasana ja tuo sitten välkkyvän valon tiedot esiin osoittamalla Tukiaseman tila.

Voit myös valita AirPort-asetuksista Valvo tukiasemaa ongelmien varalta -valintaneliön. Jos tukiasemassa on ongelmia, AirPort-työkalu avautuu ja auttaa sinua ongelman ratkaisemisessa.

**Huomaa:** Jos AirPort Express on määritelty langattomaksi asiakkaaksi ja se yrittää liittyä verkkoon, joka on suojattu pääsynhallintaluetteloilla (ACL), AirPort Expressin pitää olla luettelossa voidakseen liittyä verkkoon.

### **AirPort Express palautetaan tehdasasetuksiin seuraavasti:**

- Pidä nollauspainiketta painettuna kymmenen sekunnin ajan suoristetun paperiliittimen avulla.

AirPort Express käynnistyy uudelleen seuraavin asetuksin:

- AirPort Express saa IP-osoitteen DHCP:n avulla.

- Verkon nimeksi tulee Apple Network XXXXXX (jossa X on kirjain tai numero).
- AirPort Expressin salasananaksi tulee *public*.

AirPort-työkalun avulla luomasi AirPort Express -profiilit säilyvät, kun AirPort Express nollataan.

Jos haluat palauttaa AirPort Expressin tehdasasetuksiin ja poistaa luomasi profiilit:

- 1 Irrota AirPort Express pistorasiasta.
- 2 Pidä nollauspainiketta painettuna suoristetun paperiliittimen avulla, kun kytket AirPort Expressin pistorasiaan.

Odota, kunnes merkkivalo välähtää, ja nollaa sitten tukiasema.

### **Jos tulostin ei vastaa**

Jos tulostin on liitetty AirPort Expressin USB-porttiin, mutta AirPort-verkon tietokoneet eivät pysty tulostamaan, kokeile seuraavaa:

- 1 Varmista, että tulostin on liitetty ja päällä.
- 2 Tarkista, että kaapelit on liitetty kunnolla tulostimeen ja AirPort Expressin USB-porttiin.
- 3 Varmista, että tulostin on valittuna sitä käyttävien asiakaskoneiden tulostinluettelossa.

### **Tulostimen valitseminen tietokoneessa, jossa on Mac OS X 10.3 tai 10.4:**

- Avaa Tulostimen asetustyökalu, joka sijaitsee Ohjelmat-kansion Lisäohjelmat-kansiossa.
- Jos tulostin ei ole luettelossa, osoita Lisää.
- Valitse ponnahdusvalikosta Bonjour.
- Valitse tulostin ja osoita Lisää.

### **Tulostimen valitseminen tietokoneessa, jossa on Mac OS X 10.5:**

- Valitse Omenavalikko > Järjestelmäasetukset ja osoita Tulostus ja faksaus.
- Valitse tulostin luettelosta. Jos tulostimen nimi ei ole luettelossa, osoita luettelon alareunassa olevaa lisäyspainiketta (+) ja valitse tulostin, jota haluat käyttää.

### **Tulostimen valitseminen Windows-tietokoneessa:**

- Valitse Käynnistä-valikon kautta "Tulostimet ja faksit".
- Valitse kirjotin. Jos tulostin ei ole luettelossa, napsauta Lisää tulostin ja noudata näytöllä näkyviä ohjeita.

4 Sammuta tulostin, odota muutama sekunti ja laita se takaisin päälle.

### **Jos haluat päivittää AirPort-ohjelmiston**

Apple päivittää AirPort-ohjelmistoa ajoittain.

### **Tukiaseman ohjelmiston päivittäminen:**

- 1 Avaa AirPort-työkalu Ohjelmat-kansion Lisäohjelmat-kansiossa.
- 2 Valitse AirPort-työkalu-valikosta Tarkista päivitykset.
- 3 Hae kaikki saatavilla olevat firmware-päivitykset osoittamalla Hae tai valitse tukiasemallesi tietty firmware osoittamalla Näytä yksityiskohdat.
- 4 Kun firmware on haettu, asenna se tukiasemaasi osoittamalla Päivitä. Jos aiot päivittää useamman kuin yhden tukiaseman, valitse haluamasi tukiasemat osoittamalla Näytä yksityiskohdat.

## AirPort Expressin sijoittaminen

Seuraavat suositukset auttavat AirPort Expressiä saavuttamaan suurimman mahdollisen kantaman ja kattavuuden.

- Sijoita AirPort Express avoimeen paikkaan, jossa ei ole esteitä, kuten suuria huonekaluja tai seiniä. Vältä sen sijoittamista metallisten pintojen läheisyyteen.
- Jos sijoitat AirPort Expressin jonkin huonekalun taakse, jätä vähintään kolme senttiä tilaa AirPort Expressin ja huonekalun välille.
- Vältä AirPort Expressin laittamista kyljelleen.
- Vältä AirPort Expressin sijoittamista paikkoihin, joissa on metallisia pintoja kolmella tai useammalla sivustalla.
- Jos sijoitat AirPort Expressin viihdekeskuksen yhteyteen, älä ympäröi sitä kokonaan ääni-, video- tai virtakaapeilla. Sijoita AirPort Express niin, että kaapelit ovat yhdellä puolella. Jätä AirPort Expressin ja kaapeleiden väliin niin paljon tilaa kuin mahdollista.
- Jos sijoitat AirPort Expressin stereolaitteiston taakse, sijoita se jommalle kummalle puolelle. Vältä sijoittamista sitä suoraan stereoiden taakse.
- Yritä sijoittaa AirPort Express vähintään 8 metrin päähän mikroaaltouunista, 2,4 GHz langattomasta puhelimesta ja muusta häiriölähteestä.



## Laitteet, jotka voivat aiheuttaa häiriötä AirPortille

Mitä kauempana häiriölähde on, sitä epätodennäköisempää on, että se on häiriön aiheuttaja. Seuraavat laitteet voivat häiritä AirPort-tietoliikennettä:

- mikroaaltouunit
- satelliittivastaanottimet
- tietyn tyyppisten satelliittivastaanottimien mukana tulleet koaksiaalikaapelit. Ota yhteyttä laitteen valmistajaan ja hanki uudemmat kaapelit.
- tietyt sähkölaitteet, kuten voimalinjat, sähköistetyt junanraiteet ja voimalaitokset
- 2,4 GHz taajuudella toimivat langattomat puhelimet. Jos sinulla on ongelmia puhelimen tai AirPortin tiedonsiirron kanssa, vaihda tukiaseman tai AirPort Expressin käyttämää kanavaa.
- vierekkäin olevat tukiasemat, jotka käyttävät läheisiä kanavia. Jos esimerkiksi tukiasema A käyttää kanavaa 1, tukiasema B tulisi asettaa käyttämään kanavaa 4 tai suurempaa.

Lisätietoja AirPort Expressin käytöstä löytyy kovalevyltäsi, verkosta ja näytöllä näkyvistä ohjeista.

## Verkossa olevat resurssit

Uusimmat tiedot AirPort Expressistä löytyvät osoitteesta [www.apple.com/fi/airportexpress](http://www.apple.com/fi/airportexpress).

Voit rekisteröidä AirPort Expressin (jos et rekisteröinyt sitä, kun asensit AirPort Express -CD:llä olevat ohjelmistot) osoitteessa [www.apple.com/fi/register](http://www.apple.com/fi/register).

AirPortin huolto- ja tukitiedot, tuotekohtaisia tietoja ja palautetta sisältävät foorumit sekä Applen uusimmat ohjelmistopäivitykset löytyvät osoitteesta [www.apple.com/fi/support/airport](http://www.apple.com/fi/support/airport).

Saat tukea Yhdysvaltain ulkopuolella siirtymällä osoitteeseen [www.apple.com/fi/support](http://www.apple.com/fi/support) ja valitsemalla maasi ponnahdusvalikosta.

## Näytöllä näkyvät ohjeet

- Jos haluat lisätietoja AirPortista, avaa AirPort-työkalu ja valitse Ohjeet > AirPort-työkalu-ohjeet.

## Takuuhuollon hankkiminen

Jos AirPort Express vaikuttaa vioittuneelta tai ei toimi kunnolla, seuraa tässä kirjasessa, näytöllä näkyvissä ohjeissa ja verkossa annettuja ohjeita.

Jos laite ei vielääkään toimi, osoitteesta [www.apple.com/fi/support](http://www.apple.com/fi/support) löytyy ohjeita takuuhuollon hankkimiseen.

## AirPort Expressin sarjanumeron löytäminen

AirPort Expressin sarjanumero löytyy laitteen pohjasta.

# AirPort Expressin tekniset tiedot

## AirPortin tekniset tiedot

- *Taajuusalue:* 2,4 tai 5 GHz
- *Radiosignaalin lähtöteho:* 20 dBm (nimellinen)
- *Hyväksynät:* 802.11 DSSS 1 ja 2 Mbps -hyväksyntä, 802.11a-, 802.11b-, 802.11g-standardit ja 802.11n-standardiehdotus

## Liitännät

- RJ-45 ethernet LAN -liitin sisäänrakennettua 10/100Base-T:tä varten (↔)
- USB (ψ)
- Analoginen/digitaalinen optinen 3,5 mm miniliitin
- AirPort Extreme

## Ympäristövaatimukset

- *Käyttölämpötila:* 0° C ... 35° C
- *Varastointilämpötila:* -25° C ... 60° C
- *Ilman suhteellinen kosteus (käyttö):* 20 % - 80 %
- *Ilman suhteellinen kosteus (varastointi):* 10 % - 90 %, ei-kondensoiva
- *Käyttökorkeus:* 0 - 3000 m
- *Varastointikorkeus enintään:* 4500 m

## Mitat ja paino

- *Korkeus*: 94 mm
- *Leveys*: 75 mm
- *Paksuus*: 28,5 mm
- *Paino*: 215 grammaa

## Laitteisto-osoitteet

AirPort Expressissä on kaksi laitteisto-osoitetta, jotka löytyvät laitteen sivusta:

- *AirPort ID*: Käytetään AirPort Expressin tunnistamiseen langattomassa verkossa.
- *Ethernet ID*: Tunnetaan myös nimellä MAC-osoite. Tämä osoite on ehkä toimitettava internet-palveluntarjoajalle, jotta AirPort Express voidaan kytkeä internetiin.

## AirPort Expressin turvallisuusvinkkejä

- Ainoa tapa sammuttaa AirPort Express kokonaan on irrottaa se virtalähteestä.
- Pidä AirPort Expressiä kiinni sivuilta, kun kytket tai irrotat sen. Pidä sormet pois virtapistokkeen metalliosasta.
- AirPort Express on korkeajännitteinen laite, eikä sitä saa avata mistään syystä, ei edes silloin, kun se on irrotettu pistorasiasta. Jos AirPort Express tarvitsee huoltoa, katso ”Lisätietoja, huolto ja tuki” sivulla 34.
- Älä koskaan pakota liitintä porttiin. Jos liitin ei mene porttiin kohtuullisen helposti, liitin ja portti eivät todennäköisesti sovi yhteen. Varmista, että liitin sopii porttiin ja että se on oikeassa asennossa porttiin nähden.
- Jos käytät valinnaista virtajohtoa, vältä AirPort Expressin roikuttamista virtajohdosta.

- Kotelon lämpeneminen on normaalia AirPort Expressiä käytettäessä. AirPort Expressin kotelo toimii jäähdytyspintana, joka siirtää lämpöä laitteen sisältä viileämpään ulkoilmaan.

## Vältä kosteita paikkoja

**VAROITUS:** Älä käytä AirPort Expressiä vedessä, veden äärellä tai kosteissa paikoissa sähköiskujen ja tapaturmien välttämiseksi.

- Pidä AirPort Express erillään nesteistä, esimerkiksi etäällä juomista, pesualtaista, kylpyammeista ja suihkutiloista.
- Älä anna AirPort Expressin altistua suoralle auringonvalolle tai sateelle tai muulle kosteudelle.
- Varo läikyttämästä ruokaa tai juomaa AirPort Expressin päälle. Jos niin tapahtuu, irrota AirPort Express virtalähteestä ennen puhdistamista.

Jos laitteen päälle läikyy jotakin, se on ehkä lähetettävä Applelle huoltoon. Katso luku 5, ”Lisätietoja, huolto ja tuki”, sivulla 34.

## Älä korjaa laitetta itse

**VAROITUS:** Älä yritä avata tai purkaa AirPort Expressiä. Avaaminen ja purkaminen aiheuttavat sähköiskun vaaran ja mitätöivät rajoitetun takuun. Laitteen sisällä ei ole käyttäjän huollettavissa olevia osia.

## Regulatory Compliance Information

### Wireless Radio Use

This device is restricted to indoor use due to its operation in the 5.15 to 5.25 GHz frequency range to reduce the potential for harmful interference to co-channel Mobile Satellite systems.

Cet appareil doit être utilisé à l'intérieur.

### Exposure to Radio Frequency Energy

The radiated output power of this device is well below the FCC radio frequency exposure limits. However, this device should be operated with a minimum distance of at least 20 cm between its antennas and a person's body and the antennas used with this transmitter must not be co-located or operated in conjunction with any other antenna or transmitter subject to the conditions of the FCC Grant.

### FCC Declaration of Conformity

This device complies with part 15 of the FCC rules. Operation is subject to the following two conditions: (1) This device may not cause harmful interference, and (2) this device must accept any interference received, including interference that may cause undesired operation. See instructions if interference to radio or television reception is suspected.

### Radio and Television Interference

This computer equipment generates, uses, and can radiate radio-frequency energy. If it is not installed and used properly—that is, in strict accordance with Apple's instructions—it may cause interference with radio and television reception.

This equipment has been tested and found to comply with the limits for a Class B digital device in accordance with the specifications in Part 15 of FCC rules. These specifications are designed to provide reasonable

protection against such interference in a residential installation. However, there is no guarantee that interference will not occur in a particular installation.

You can determine whether your computer system is causing interference by turning it off. If the interference stops, it was probably caused by the computer or one of the peripheral devices.

If your computer system does cause interference to radio or television reception, try to correct the interference by using one or more of the following measures:

- Turn the television or radio antenna until the interference stops.
- Move the computer to one side or the other of the television or radio.
- Move the computer farther away from the television or radio.
- Plug the computer into an outlet that is on a different circuit from the television or radio. (That is, make certain the computer and the television or radio are on circuits controlled by different circuit breakers or fuses.)

If necessary, consult an Apple Authorized Service Provider or Apple. See the service and support information that came with your Apple product. Or, consult an experienced radio/television technician for additional suggestions.

**Important:** Changes or modifications to this product not authorized by Apple Inc. could void the EMC compliance and negate your authority to operate the product.

This product was tested for FCC compliance under conditions that included the use of Apple peripheral devices and Apple shielded cables and connectors between system components. It is important that you use Apple peripheral devices and shielded cables and connectors between system components to reduce the possibility of causing interference to radios, television sets, and other electronic devices. You can obtain Apple peripheral devices and the proper shielded cables and connectors through an Apple-authorized dealer. For non-Apple peripheral devices, contact the manufacturer or dealer for assistance.

*Responsible party (contact for FCC matters only):*

Apple Inc., Corporate Compliance, 1 Infinite Loop M/S 26-A, Cupertino, CA 95014-2084.

### Industry Canada Statement

This Class B device meets all requirements of the Canadian interference-causing equipment regulations. Cet appareil numérique de la Class B respecte toutes les exigences du Règlement sur le matériel brouilleur du Canada.

### VCCI Class B Statement

情報処理装置等電波障害自主規制について

この装置は、情報処理装置等電波障害自主規制協議会 (VCCI) の基準に基づくクラス B 情報技術装置です。この装置は家庭環境で使用されることを目的としていますが、この装置がラジオやテレビジョン受信機に近接して使用されると、受信障害を引き起こすことがあります。

取扱説明書に従って正しい取扱をしてください。

### Europe — EU Declaration of Conformity

For more information, see [www.apple.com/euro/compliance](http://www.apple.com/euro/compliance).

### European unioni – Tietoja tuotteen hävittämisestä



Yllä oleva symboli kertoo, että paikallisten lakien ja säännösten mukaan tuote on hävitettävä muuten kuin tavallisen talousjätteen mukana. Kun tuotteen käyttöikä on lopussa, vie se paikallisten viranomaisten osoittamaan keräyspisteeseen. Jotkut keräyspisteet vastaanottavat tuotteita veloituksetta. Tuotteen oikeanlainen keräys ja kierrätys auttavat säästämään luonnonvaroja ja varmistamaan, että tuote kierrätetään tavalla, joka suojaa terveys- ja ympäristöhaitoilta.

### Tietoja hävittämisestä ja kierrätyksestä

Tässä tuotteessa on sisäinen paristo. Hävitä se paikallisten ympäristösäännösten mukaisesti. Lisätietoja Applen kierrätysohjelmasta löytyy osoitteesta [www.apple.com/fi/environment](http://www.apple.com/fi/environment).

**California:** The coin cell battery in your product contains perchlorates. Special handling and disposal may apply. Refer to [www.dtsc.ca.gov/hazardouswaste/perchlorate](http://www.dtsc.ca.gov/hazardouswaste/perchlorate).

**Deutschland:** Dieses Gerät enthält Batterien. Bitte nicht in den Hausmüll werfen. Entsorgen Sie dieses Gerätes am Ende seines Lebenszyklus Entsprechend der maßgeblichen gesetzlichen Regelungen.

**Nederlands:** Gebruikte batterijen kunnen worden ingeleverd bij de chemokar of in een speciale batterijcontainer voor klein chemisch afval (kca) worden gedeponeerd.





Taiwan:



廢電池請回收

## Apple ja ympäristö

Apple Inc. tuntee vastuunsa toimintojensa ja tuotteidensa ympäristövaikutusten minimoimisessa.

Lisätietoja löytyy osoitteesta  
www.apple.com/fi/environment.

中国

有毒或 有害物质	零部件		
	电路板	附件	电源适配器
铅 (Pb)	X	X	X
汞 (Hg)	○	○	○
镉 (Cd)	○	○	○
六价铬 (Cr, VI)	○	○	○
多溴联苯 (PBB)	○	○	○
多溴二苯醚 (PBDE)	○	○	○

O: 表示该有毒有害物质在该部件所有均质材料中的含量均在 SJ/T 11363-2006 规定的限量要求以下。

X: 表示该有毒有害物质至少在该部件的某一均质材料中的含量超出 SJ/T 11363-2006 规定的限量要求。

根据中国电子行业标准 SJ/T11364-2006 和相关的中国政府法规，本产品及其某些内部或外部组件上可能带有环保使用期限标识。取决于组件和组件制造商，产品及其组件上的使用期限标识可能有所不同。组件上的使用期限标识优先于产品上任何与之相冲突的或不同的环保使用期限标识。

## Taiwan Warning Statements

### 於 2.4GHz 區域內操作之 無線設備的警告聲明

經型式認證合格之低功率射頻電機，非經許可，公司、商號或使用者均不得擅自變更頻率、加大功率或變更原設計之特性及功能。低功率射頻電機之使用不得影響飛航安全及干擾合法通信；經發現有干擾現象時，應立即停用，並改善至無干擾時方得繼續使用。前項合法通信指依電信法規定作業之無線電通信。低功率射頻電機須忍受合法通信或工業、科學及醫療用電波輻射性電機設備之干擾。

### 於 5.25GHz 至 5.35GHz 區域內操作之 無線設備的警告聲明

工作頻率 5.250 ~ 5.350GHz 該頻段限於室內使用。

## Korea Warning Statements

“당해 무선설비는 운용 중 전파騷擾 가능성이 있음”

“이 기기는 일명안정과 관련된 서비스에서 사용할 수 없습니다.”

### B 급 기기 (가정용 정보통신기기)

이 기기는 가정용으로 전자파적합등록을 한 기기로서 주거지역에서는 물론 모든 지역에서 사용할 수 있습니다.

© 2008 Apple Inc. Kaikki oikeudet pidätetään.

Apple, Apple-Logo, AirPort, AirPort Express, AirPort Extreme, Apple TV, Bonjour, iTunes, Mac, Macintosh ja Mac OS ovat Apple Incorporatedin Yhdysvalloissa ja muissa maissa rekisteröityjä tavaramerkkejä. AirTunes ja iPhone ovat Apple Incorporatedin tavaramerkkejä. Muut tässä mainitut tuotteiden ja yritysten nimet saattavat olla vastaavien yritysten tavaramerkkejä.

[www.apple.com/airport](http://www.apple.com/airport)  
[www.apple.com/support/airport](http://www.apple.com/support/airport)

K019-1153