



Boot Camp

Guida all'installazione e alla configurazione

Indice

3	Introduzione
4	Cosa ti occorre
5	Panoramica dell'installazione
5	Passo 1: Verificare la presenza di aggiornamenti
5	Passo 2: Per preparare il Mac per Windows
5	Passo 3: Installare Windows
5	Passo 4: Installare il software di supporto di Windows
5	Passo 1: Verificare la presenza di aggiornamenti
5	Passo 2: Preparare il Mac per Windows
6	Se riscontri dei problemi nella creazione di una partizione
7	Passo 3: Installare Windows
8	Se riscontri dei problemi durante l'installazione di Windows
8	Se quando installi Windows viene visualizzato il messaggio "Impossibile trovare il disco di installazione"
8	Se Windows non si è installato correttamente
9	Se il programma di installazione di Windows non risponde
9	Se inserisci il disco sbagliato durante l'installazione
9	Passo 4: Installare il software di supporto di Windows
10	Se il software di supporto di Windows non è stato installato correttamente
11	Se riscontri dei problemi nell'uso di Windows sul Mac
11	Se all'avvio del computer visualizzi il messaggio "Nessun disco di avvio collegato"
11	Lo schermo è vuoto o la visualizzazione è distorta
11	Se non riesci a rinominare la partizione Windows
11	Se disponi di una configurazione RAID
11	Avviare il computer utilizzando Mac OS X o Windows
11	Impostare il sistema operativo di default
12	Selezionare un sistema operativo all'avvio
13	Rimuovere Windows dal computer
13	Ulteriori informazioni, supporto e feedback

Installare e configurare Boot Camp

Questo documento ti mostra come installare e configurare Boot Camp per utilizzare Microsoft Windows su un computer Mac.

Introduzione

Boot Camp ti consente di installare Windows su un computer Mac su una partizione propria, in modo tale da poter utilizzare sia Windows che Mac OS X sul computer Mac.

L'applicazione Assistente Boot Camp e questo manuale ti guideranno attraverso i passi necessari per creare una partizione Windows sul Mac per poi riavviare il Mac utilizzando il disco di installazione di Windows. Segui, quindi, questo manuale per installare Windows e i driver del software che consentono a Windows di funzionare con il tuo hardware Mac.

Puoi installare Windows con un disco di installazione che dovrai procurarti oppure, su alcuni computer Mac, con un'unità flash USB che contiene un'immagine ISO di Windows 7 ISO scaricata dal sito di Microsoft. Assistente Boot Camp ti aiuta a masterizzare l'immagine sull'unità flash.

Se desideri aggiornare la versione di Boot Camp o Windows sulla partizione Windows, non occorre utilizzare Assistente Boot Camp. Fai clic sull'icona del Finder nel Dock, scegli Aiuto > Cento assistenza e ricerca "aggiornare Boot Camp" o "aggiornare Windows".

AVVISO: Questo documento è per Assistente Boot Camp 4.0.1 o versione successiva. Se utilizzi Assistente Boot Camp 4.0 o versione precedente, apri Assistente Boot Camp e fai clic su "Stampa la Guida di installazione e configurazione" per stampare il documento per il computer. Per visualizzare la versione di Assistente Boot Camp utilizzata, apri Assistente Boot Camp, quindi scegli Assistente Boot Camp > Informazioni su Assistente Boot Camp.

Cosa ti occorre

- Una copia stampata di questo documento che contiene le informazioni necessarie da consultare durante l'installazione di Windows.
- La tastiera e il mouse o trackpad originali in dotazione con il computer. (Se non sono disponibili, utilizza una tastiera e un mouse USB).

Per installare Windows 7 con un disco di installazione, ti occorre quanto segue:

- Un'unità a disco ottico integrata o esterna compatibile.
Per informazioni sull'utilizzo del computer con un'unità ottica esterna, consulta la documentazione in dotazione con il computer.
- Un disco di installazione di Windows 7 Home Premium, Professional o Ultimate devi utilizzare un solo disco per l'installazione completa di Windows. Non puoi utilizzare una versione di aggiornamento di Windows.
- Un CD o un DVD vuoto oppure un'unità esterna formattata come MS-DOS (FAT).
Dopo aver installato Windows, devi installare i driver del software che consentono a Windows di funzionare con il tuo hardware Mac. Puoi scaricare i driver su un CD vuoto, un DVD vuoto o un'unità esterna. Per formattare l'unità esterna come MS-DOS (FAT), utilizza Utility Disco nella cartella Utility.

Puoi installare Windows 7 con un'unità flash USB contenente un'immagine ISO di Windows 7 scaricata dal sito di Microsoft. Per controllare se puoi eseguire questa operazione, apri Assistente Boot Camp, fai clic su Continua, quindi controlla se è disponibile l'opzione "Crea un disco di installazione per Windows 7". Per installare Windows 7 con un'unità flash USB, ti occorre quanto segue:

- Un'immagine ISO di Windows 7 Home Premium, Professional o Ultimate scaricata dal sito di Microsoft.
- Un'unità flash USB con 4 GB di spazio libero o superiore.
Assistente Boot Camp inizializza l'unità flash e copia su quest'ultima l'immagine ISO di Windows 7 e i driver de software che consentono a Windows di funzionare con l'hardware Mac.

Per sapere quanto spazio disponibile ti occorre sul disco per Windows, consulta la documentazione fornita con Windows.

Panoramica dell'installazione

L'installazione di Windows sul tuo computer Mac prevede le seguenti operazioni.

Passo 1: Verificare la presenza di aggiornamenti

Passo 2: Per preparare il Mac per Windows

Assistente Boot Camp (nella cartella Utility) prepara il Mac per Windows creando una partizione per Windows e avviando, quindi, il programma d'installazione di Windows. A scelta, puoi scaricare il software di supporto di Windows e copiare un'immagine ISO di Windows 7 in un'unità flash USB.

Passo 3: Installare Windows

Passo 4: Installare il software di supporto di Windows

Importante: prima di iniziare, assicurati di avere effettuato il backup dei dati importanti presenti sul computer.

Passo 1: Verificare la presenza di aggiornamenti

Assicurati di installare tutti gli aggiornamenti di Mac OS X in modo da installare Windows correttamente.

Per verificare la presenza di aggiornamenti:

- 1 Esegui il login sul computer con un account di amministratore, esci da tutte le applicazioni aperte ed esegui il logout di tutti gli altri utenti sul computer.
- 2 Scegli Apple (🍏) > Aggiornamento Software.

Installa tutti gli aggiornamenti disponibili. Se il computer si riavvia dopo l'installazione dell'aggiornamento, scegli Apple (🍏) > Aggiornamento Software nuovamente per installare eventuali aggiornamenti aggiuntivi.

- 3 Vai all'indirizzo www.apple.com/it/support/bootcamp e controlla se ti occorrono aggiornamenti aggiuntivi.

Passo 2: Preparare il Mac per Windows

Assistente Boot Camp aiuta a preparare il Mac per Windows creando una nuova partizione per Windows e avviando, quindi, il programma d'installazione di Windows. A scelta, puoi scaricare il software di supporto di Windows e copiare un'immagine ISO di Windows 7 in un'unità flash USB.

Importante: se utilizzi un computer portatile, prima di proseguire, collega l'alimentatore.

Per preparare il Mac per Windows:

- 1 Apri Assistente Boot Camp, nella cartella Utility.
- 2 Seleziona l'opzione per aggiungere una partizione Windows, seleziona le altre opzioni che ti occorrono, quindi fai clic su Continua.

Ecco le altre opzioni che puoi scegliere:

- Se desideri installare Windows da un'unità flash USB e disponi di un'immagine ISO di Windows 7, seleziona l'opzione per copiare l'immagine in un'unità flash USB. Se questa opzione non è disponibile, il computer non supporta l'installazione di Windows da un'unità flash USB.
- Se non hai ancora scaricato il software di supporto di Windows per questo computer, seleziona l'opzione per scaricarlo. In un passo successivo, installerai il software di supporto di Windows sulla partizione Windows.

- 3 Segui le istruzioni su schermo per le opzioni selezionate
- 4 Quando ti viene chiesto di creare una partizione per Windows, scegli le dimensioni della partizione.

Se ti occorre aiuto per determinare le dimensioni ottimali per la partizione Windows, consulta la documentazione del programma di installazione di Windows.

In un passo successivo, formatterai la partizione per Windows.

- 5 Inserisci il disco di installazione di Windows 7 nell'unità ottica del computer oppure inserisci l'unità flash USB con Windows 7 in una porta USB del computer
- 6 Fai clic su Installa

Assistente Boot Camp crea la partizione per Windows, riavvia il Mac e apre il programma di installazione di Windows 7.

Se riscontri dei problemi nella creazione di una partizione

Se riscontri dei problemi nella creazione di una partizione Windows, controlla quanto segue:

- Il disco del Mac deve essere una partizione unica, formattata come Mac OS Esteso (Journaled). Se il disco possiede già più di una partizione, devi suddividerlo nuovamente in partizioni.
- Il disco del Mac deve essere interno. Non puoi utilizzare Assistente Boot Camp per installare Windows su un disco esterno.
- Se disponi di un Mac Pro con più di un disco interno e desideri installare Boot Camp su un disco che non si trova nel primo alloggiamento del disco rigido, rimuovi le unità negli alloggiamenti con numerazione inferiore. Dopo aver installato Boot Camp, puoi reinstallare le unità.

- Se viene visualizzata una finestra di dialogo in cui si legge che “Il disco non può essere suddiviso in partizioni perché la verifica ha avuto esito negativo” cerca di riparare il disco utilizzando Utility Disco e di aprire di nuovo Assistente Boot Camp. Se questo non funziona, esegui il backup di tutti i dati presenti sul computer e reinstalla Mac OS X. Per ulteriori informazioni, fai clic sull'icona del Finder nel Dock, scegli Aiuto > Centro assistenza e ricerca “reinstallare Mac OS X”.

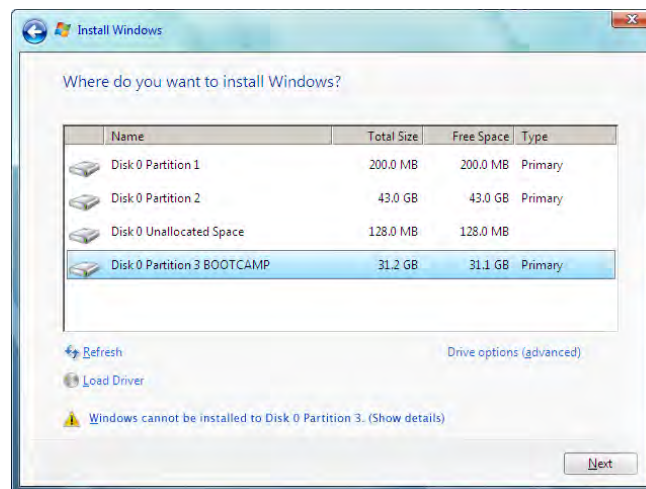
Passo 3: Installare Windows

Attieniti alle seguenti istruzioni per installare Windows sul tuo computer Mac. Consulta la documentazione di Windows per informazioni generali sull'installazione e la configurazione di Windows.

Per installare Windows sul computer Mac:

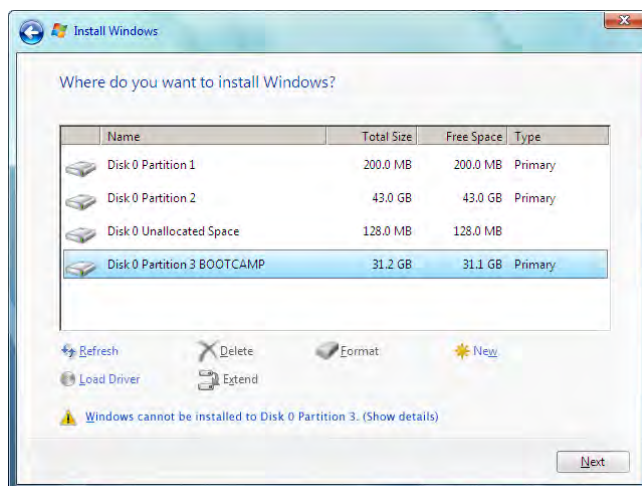
- 1 Nel programma di installazione di Windows 7, segui le istruzioni su schermo, fino a quando non ti viene chiesto di installare Windows.
- 2 Quando ti viene chiesto di installare Windows, seleziona la partizione chiamata “BOOTCAMP”.

AVVISO: non creare, non eliminare una partizione e non selezionare altre partizioni. Facendolo potresti cancellare tutti i contenuti nella partizione di Mac OS X.



- 3 Fai clic su “Drive options (advanced)”.

- 4 Fai clic su Format, quindi su OK.



- 5 Fai clic su Next.

Il programma di installazione formatta la partizione di Windows utilizzando il file system NTFS.

- 6 Segui le istruzioni su schermo per completare l'installazione e la configurazione di Windows.

Dopo avere installato il software Windows, il computer si riavvia automaticamente in Windows. Utilizza le schermate di configurazione di Windows per impostare Windows.

Se riscontri dei problemi durante l'installazione di Windows

Se riscontri dei problemi durante l'installazione di una partizione Windows, prova le seguenti soluzioni:

Se quando installi Windows viene visualizzato il messaggio "Impossibile trovare il disco di installazione"

Assicurati di aver eseguito il login a Mac OS X come amministratore.

Se Windows non si è installato correttamente

Assicurati di utilizzare una versione originale e completa di Windows 7 Home Premium, Professional o Ultimate.

Riavvia il computer e tieni premuto il tasto Opzione fino a quando una o più icone dei dischi non appaiono sullo schermo. Inserisci il disco di installazione di Windows 7 nell'unità ottica del computer oppure inserisci l'unità flash USB con Windows 7 in una porta USB del computer. Seleziona l'icona del disco di installazione, quindi fai clic sulla freccia sottostante. Premi rapidamente un tasto qualsiasi sulla tastiera per avviare il programma di installazione. Segui le istruzioni sullo schermo per riparare o reinstallare Windows.

Se il programma di installazione di Windows non risponde

Assicurati di utilizzare la tastiera e il mouse originali in dotazione con il computer.

Se utilizzi un mouse Apple, il programma di installazione di Windows potrebbe non rispondere se il mouse è collegato direttamente al computer. In tal caso, collega il mouse alla porta USB della tastiera.

Se inserisci il disco sbagliato durante l'installazione

Espelli il disco tenendo premuto il tasto Espelli sulla tastiera, il pulsante sul mouse o il pulsante sul trackpad durante il riavvio del computer.

Passo 4: Installare il software di supporto di Windows

Dopo aver installato Windows, installa i driver specifici di Mac e l'altro software di supporto di Windows. Il software di supporto installa i driver di Boot Camp che supportano l'hardware di Mac, compreso AirPort, la videocamera integrata, il telecomando Apple Remote, il trackpad dei computer portatili Mac e i tasti funzione della tastiera Apple Keyboard. Il software installa anche il pannello di controllo Boot Camp per Windows e l'elemento Apple Boot Camp della barra delle applicazioni.

Per installare il software di supporto di Windows:

- 1 Se non riesci a trovare il CD, il DVD o l'unità esterna con il software di supporto che hai scaricato, apri Assistente Boot Camp e scarica nuovamente il software.

Dopo aver salvato il software, puoi uscire dall'assistente senza dover creare una nuova partizione.

- 2 Inserisci il CD o il DVD o collega il disco esterno con il software di supporto di Windows.

Il programma di installazione può avviarsi automaticamente. Se non si avvia, esegui una delle seguenti operazioni:

- Se il software di supporto si trova nella stessa unità flash USB del programma di installazione di Windows 7, fai doppio clic su setup.exe nella directory WindowsSupport.
- Diversamente, fai doppio clic su setup.exe nella directory di Boot Camp.

- 3 Segui le istruzioni su schermo.

Importante: non fare clic sul pulsante Annulla in nessuna delle finestre di dialogo del programma di installazione.

Se viene visualizzato un messaggio per avisarti che il software che stai installando non ha superato il testing del programma Windows Logo, fai clic su Continua.

Non occorre rispondere alle finestre di dialogo del programma di installazione che vengono visualizzate brevemente durante l'installazione.

Se non sembra succedere nulla, potrebbe esserci una finestra nascosta a cui devi rispondere. Controlla la barra delle applicazioni e guarda dietro le finestre aperte.

- 4 Dopo il riavvio del computer, segui le istruzioni di ogni programma di installazione visualizzato.
- 5 Cerca il software di supporto di Windows aggiornato utilizzando Aggiornamento Software di Apple o andando su www.apple.com/it/support/bootcamp.

Se il software di supporto di Windows non è stato installato correttamente

Se l'hardware di Mac sembra non funzionare come previsto poiché il software di supporto di Windows non è stato installato correttamente, prova a ripararlo.

Per riparare il software di supporto di Windows:

- 1 Avvia il computer in Windows. Consulta "Avviare il computer utilizzando Mac OS X o Windows" a pagina 11.
- 2 Inserisci il CD o il DVD o collega il disco esterno con il software di supporto di Windows.

Il programma di installazione può avviarsi automaticamente. Se non si avvia, esegui una delle seguenti operazioni:

- Se il software di supporto si trova nella stessa unità flash USB del programma di installazione di Windows 7, fai doppio clic su setup.exe nella directory WindowsSupport.
- Diversamente, fai doppio clic su setup.exe nella directory di Boot Camp.

- 3 Fai clic su Ripara e segui le istruzioni su schermo.

Se viene visualizzato un messaggio per avvisarti che il software che stai installando non ha superato il testing del programma Windows Logo, fai clic su Continua.

Per reinstallare un driver specifico:

Se devi reinstallare dei driver specifici, puoi installarne uno alla volta. Ad esempio, se la videocamera integrata del Mac non funziona, puoi reinstallare solamente il driver per la videocamera.

I driver singoli si trovano nella cartella Driver del CD, del DVD o del disco esterno con il software di supporto di Windows.

- 1 Inserisci il CD o il DVD o collega il disco esterno con il software di supporto di Windows.
- 2 Esci da AutoRun, se si apre.
- 3 Da "Esplora risorse", individua il driver che desideri reinstallare.
- 4 Apri il driver per avviare l'installazione.

Se riscontri dei problemi nell'uso di Windows sul Mac

Se riscontri problemi utilizzando Windows sul Mac, prova le soluzioni sottostanti.

Per ulteriori informazioni sulla risoluzione dei problemi tecnici, consulta il sito www.apple.com/it/support/bootcamp.

Se all'avvio del computer visualizzi il messaggio "Nessun disco di avvio collegato"

Potresti aver formattato la partizione di Boot Camp in modo erraneo e che impedisca quindi l'avvio del computer. Avvia il computer con Mac OS X e apri Assistente Boot Camp. Rimuovi la partizione di Boot Camp, quindi creala nuovamente. Installa di nuovo Windows, assicurandoti di formattare la partizione.

Lo schermo è vuoto o la visualizzazione è distorta

Alcune schede grafiche possono non funzionare con Mac OS X e Windows su un computer Mac. Se riscontri problemi di visualizzazione dello schermo utilizzando Windows, prova a eseguire le operazioni seguenti:

- Utilizza la scheda grafica fornita con il computer Mac.
- Assicurati di avere installato i driver di Boot Camp. Consulta "Passo 4: Installare il software di supporto di Windows" a pagina 9.
- Aumenta l'impostazione della risoluzione del desktop nel pannello di controllo Monitor.
- Vai su www.apple.com/it/support/bootcamp per controllare le informazioni di compatibilità e la presenza di software aggiornato per il computer.

Se non riesci a rinominare la partizione Windows

Puoi rinominare la partizione Windows solamente da Windows. Avvia in Windows e fai clic col tasto destro sull'unità C: unità in Esplora Risorse Quindi, inserisci un nome.

Se disponi di una configurazione RAID

Le configurazioni RAID non sono supportate in Boot Camp. Per ulteriori informazioni, consulta il sito www.apple.com/it/support/bootcamp e cerca "RAID".

Avviare il computer utilizzando Mac OS X o Windows

Dopo aver installato Windows e il software di supporto, Boot Camp facilita l'avvio del computer sia utilizzando Mac OS X che Windows. Per impostare il sistema operativo del computer, scegli come disco di avvio un disco con installato il sistema operativo in questione, quindi riavvia il computer.

Impostare il sistema operativo di default

Per impostare il sistema operativo predefinito in Mac OS X, utilizza il pannello Disco di Avvio di Preferenze di Sistema in Mac OS X. Per impostarlo in Windows, utilizza il pannello di controllo Boot Camp.

Per impostare il sistema operativo di default in Mac OS X:

- 1 In Mac OS X, scegli menu Apple > Preferenze di Sistema e fai clic su Disco di Avvio.
- 2 Seleziona il disco di avvio con il sistema operativo che desideri utilizzare come sistema predefinito.
- 3 Se desideri avviare subito il sistema operativo in questione, fai clic su Riavvia.

Per impostare il sistema operativo di default in Windows:

- 1 In Windows, fai clic sull'icona Boot Camp della barra delle applicazioni e scegli "Pannello di controllo Boot Camp".
- 2 Seleziona il disco di avvio con il sistema operativo che desideri utilizzare come sistema predefinito.
- 3 Se desideri avviare subito il sistema operativo in questione, fai clic su Riavvia.

Per riavviare in Mac OS X utilizzando l'icona Boot Camp della barra delle applicazioni:

- In Windows, fai clic sull'icona Boot Camp della barra delle applicazioni e scegli "Riavvia in Mac OS X".

Così, inoltre, il sistema operativo di default viene impostato su Mac OS X.

Selezionare un sistema operativo all'avvio

Puoi selezionare il sistema operativo da utilizzare durante l'avvio tenendo premuto il tasto Opzione. In questo modo verranno visualizzate le icone per tutti i dischi di avvio disponibili e potrai sovrascrivere l'impostazione predefinita per il disco di avvio nelle preferenze Disco di Avvio (Mac OS X) o nel pannello di controllo Boot Camp (Windows) senza modificare tale impostazione.

Per selezionare un sistema operativo all'avvio:

- 1 Riavvia il computer e tieni premuto il tasto Opzione finché le icone dei dischi non appaiono sullo schermo.
- 2 Seleziona il disco di avvio con il sistema operativo che desideri utilizzare, quindi fai clic sulla freccia sotto l'icona.

Rimuovere Windows dal computer

La procedura da seguire per rimuovere Windows dal computer dipende dal tipo di installazione eseguita, sulla seconda partizione di un disco o su un disco contenente un solo volume.

Se hai installato Windows su una seconda partizione: utilizzando Assistente Boot Camp come descritto di seguito, rimuovi Windows eliminando la partizione Windows e ripristinando il disco su un volume con una partizione Mac OS X unica.

Se il computer presenta più dischi e hai installato Windows su un disco che presenta solo una partizione: avvia in Mac OS X e utilizza Utility Disco, nella cartella Utility, per riformattarlo come volume Mac OS X.

Per eliminare Windows e la partizione Windows:

- 1 Avvia in Mac OS X.
- 2 Esci da tutte le applicazioni aperte ed esegui il logout degli altri utenti sul computer.
- 3 Apri Assistente Boot Camp.
- 4 Seleziona "Rimuovi Windows 7", quindi fai clic su Continua.
- 5 Esegui una delle operazioni seguenti:
 - Se il computer ha un unico disco interno, fai clic su Ripristina.
 - Se il computer ha più dischi interni, seleziona il disco che contiene Windows e seleziona "Ripristina il disco come un'unica partizione OS", quindi fai clic su Continua.

Ulteriori informazioni, supporto e feedback

Per ulteriori informazioni su Boot Camp, vai su www.apple.com/it/bootcamp.

Per il supporto per Boot Camp, consulta il sito web www.apple.com/it/support/bootcamp.

Apple è lieta di ricevere i tuoi commenti su Boot Camp. Per inviare un commento, vai sul sito www.apple.com/it/macosex/feedback.

Apple non fornisce assistenza per l'installazione o l'uso del software Microsoft Windows. Per assistenza sui problemi correlati a Windows, vai al sito www.microsoft.com/windows.

© 2011 Apple Inc. Tutti i diritti riservati.

Apple, il logo Apple, AirPort, Boot Camp, iMac, Mac, MacBook e Mac OS sono marchi di Apple Inc., registrati negli Stati Uniti e in altri paesi. Intel, Intel Core e Xeon sono marchi di Intel Corp. negli Stati Uniti e in altri paesi. Gli altri nomi potrebbero essere marchi o marchi registrati di Apple negli Stati Uniti e in altri paesi.

T019-2133 6-2011