



# **Boot Camp**

## Guide d'installation et de configuration

# Table des matières

4	Introduction
5	Configuration requise
6	Vue d'ensemble de l'installation
6	Étape 1 : consultation des mises à jour disponibles.
6	Étape 2 : ouverture de l'Assistant Boot Camp.
6	Étape 3 : installation de Windows.
6	Étape 4 : installation des gestionnaires Boot Camp sur votre volume Windows.
6	Étape 1 : consultation des mises à jour disponibles
6	Étape 2 : ouverture de l'Assistant Boot Camp
7	Créer une partition pour Windows
7	En cas de problèmes lors de la création d'une partition
8	Étape 3 : installation de Windows
9	Sélection et formatage de la partition Windows
11	Configuration de Windows
11	En cas de problèmes lors de l'installation de Windows
11	Si le message « Installer Disc not Found » (Disque d'installation introuvable) s'affiche lorsque vous installez Windows
11	Si le programme d'installation de Windows ne répond pas
12	Si Windows n'a pas été correctement installé
12	Si vous insérez un disque incorrect pendant l'installation
12	Étape 4 : installation des gestionnaires Boot Camp pour Windows
13	En cas de problèmes lors de l'installation des gestionnaires de périphériques
14	Démarrage sous Mac OS X ou Windows
14	Réglage du système d'exploitation par défaut
15	Sélection d'un système d'exploitation au démarrage
15	En cas de problèmes lors de l'utilisation de Windows sur votre Mac
15	Si le message « No Boot Disk Attached » (Aucun disque de démarrage branché) s'affiche lorsque vous démarrez votre ordinateur
15	Si l'écran est vide ou déformé
16	Si vous ne parvenez pas à renommer la partition Windows
16	Si vous possédez une configuration RAID
16	Suppression de Windows de votre ordinateur
16	Mise à niveau

- 17 Mise à niveau des gestionnaires Boot Camp
- 17 Mise à niveau vers Windows Vista ou Windows 7
- 19 En cas de problèmes lors de la mise à niveau de Windows
- 19 Si le message « Windows was unable to create a required installation folder »  
(Windows est incapable de créer le dossier d'installation nécessaire) s'affiche lors  
de la mise à niveau de Windows
- 20 En savoir plus, assistance et commentaires

# Configuration de Boot Camp

Ce document vous montre comment installer et configurer Boot Camp afin d'utiliser Microsoft Windows sur un ordinateur Mac à processeur Intel.

## Introduction

**AVIS :** assurez-vous que toutes vos données sont sauvegardées avant d'installer Boot Camp, et sauvegardez-les régulièrement tout au long de l'utilisation.

Boot Camp vous laisse installer Windows sur un ordinateur Mac grâce au disque d'installation de Microsoft Windows que vous devez fournir. Windows s'installe sur une partition à part. Une fois l'installation terminée, vous pouvez exécuter Windows ou Mac OS X sur votre ordinateur Mac.

L'Assistant Boot Camp vous aide à créer la partition Windows puis à redémarrer votre Mac à partir de votre disque d'installation de Windows. Suivez alors ces instructions pour installer à la fois Windows et les gestionnaires qui lui permettront de fonctionner avec votre matériel Mac.

Si vous avez déjà installé Windows sur votre Mac avec Boot Camp et que vous voulez effectuer une mise à niveau vers Windows Vista ou Windows 7, vous n'avez pas besoin d'utiliser l'Assistant Boot Camp. Suivez les instructions dans « Mise à niveau vers Windows Vista ou Windows 7 » à la page 17.

**Important :** imprimez ce document avant d'utiliser l'Assistant Boot Camp. Vous aurez besoin des informations qu'il contient pendant l'installation de Windows.

## Configuration requise

- Un ordinateur Mac à processeur Intel avec Mac OS X 10.6 ou ultérieur
- Le clavier et la souris ou le trackpad livrés avec votre ordinateur. (S'ils ne sont pas disponibles, utilisez un clavier et une souris USB)
- Mac OS X 10.6 ou ultérieur (la dernière version de Mac OS X est fortement recommandée)
- un lecteur de disque optique intégré ou un lecteur de disque optique externe.  
Pour obtenir des informations sur l'utilisation de votre ordinateur avec un lecteur de disque optique externe, consultez la documentation incluse avec votre ordinateur.
- Un disque d'installation de Mac OS X 10.6
- L'un des systèmes d'exploitation suivants :
  - Windows XP Édition Familiale ou Professionnel avec le Service Pack 2 ou ultérieur (version 32 bits uniquement)
  - Windows Vista édition Familiale Basique, Familiale Premium, Professionnel ou Intégrale
  - Windows 7 Édition Familiale Premium, Professionnel ou Édition Intégrale

**Important :** vous devez utiliser un disque Windows d'installation complète. Vous ne pouvez pas utiliser une version de mise à niveau de Windows. Si vous installez Windows XP, vous devez utiliser le Service Pack 2 ou une version ultérieure. Vous ne pouvez pas installer une version antérieure de Windows XP, puis tenter de la mettre à jour ultérieurement.

Pour savoir de quel espace disponible vous avez besoin sur votre disque pour Windows, consultez la documentation fournie avec Windows.

Vous pouvez utiliser une version 32 bits de Windows XP ou de Windows Vista avec n'importe quel ordinateur Mac à processeur Intel. Vous ne pouvez pas utiliser de version 64 bits de Windows XP sur n'importe quel ordinateur Mac.

Vous pouvez utiliser une version 32 bits de Windows 7 avec n'importe lequel des ordinateurs Mac suivants :

- Un iMac ou un MacBook Pro sorti en 2007 ou ultérieurement
- Tout Mac Pro, MacBook ou Mac mini à processeur Intel

Vous pouvez utiliser une version 64 bits de Windows Vista ou de Windows 7 avec n'importe lequel des ordinateurs Mac suivants :

- Un Mac Pro ou un MacBook Pro sorti début 2008 ou ultérieurement
- Un iMac ou un MacBook Pro sorti fin 2009 ou ultérieurement

Si vous ne connaissez pas la date de sortie de votre ordinateur Mac, consultez la page <http://www.apple.com/fr/support/hardware>, cliquez sur le modèle de votre Mac et consultez l'article permettant d'identifier votre Mac.

## Vue d'ensemble de l'installation

L'installation de Windows sur votre ordinateur Macintosh comprend les opérations suivantes :

**Étape 1 : consultation des mises à jour disponibles.**

**Étape 2 : ouverture de l'Assistant Boot Camp.**

L'Assistant Boot Camp crée une partition pour Windows et lance le programme d'installation de Windows.

**Étape 3 : installation de Windows.**

**Étape 4 : installation des gestionnaires Boot Camp sur votre volume Windows.**

*Important* : avant de commencer, vérifiez que vous disposez d'une copie de sauvegarde des données importantes sur votre ordinateur.

### Étape 1 : consultation des mises à jour disponibles

Dans Max OS X, consultez la page <http://www.apple.com/fr/support/bootcamp> et vérifiez si vous devez mettre à jour vos logiciels avant de pouvoir installer Windows.

### Étape 2 : ouverture de l'Assistant Boot Camp

L'Assistant Boot Camp vous aide à créer une partition pour Windows et à lancer l'installation de Windows.

*Important* : si vous utilisez un ordinateur portable, branchez l'adaptateur secteur avant de poursuivre.

**Pour utiliser l'Assistant Boot Camp :**

- 1 Ouvrez une session sur votre ordinateur sous un compte administrateur, fermez toutes les applications ouvertes, puis fermez la session ouverte de tout autre utilisateur sur votre ordinateur.
- 2 Choisissez le menu Pomme (🍏) > « Mise à jour de logiciels ».

Installez toutes les mises à jour disponibles. Si votre ordinateur redémarre après avoir installé une mise à jour, choisissez à nouveau le menu Pomme (🍏) > « Mise à jour de logiciels » pour installer toutes les mises à jour supplémentaires.

- 3 Ouvrez l'Assistant Boot Camp (dans /Applications/Utilitaires/) et suivez les instructions à l'écran.

## Créer une partition pour Windows

L'Assistant Boot Camp vous permet de choisir la taille de la partition que vous souhaitez dédier à Windows et de créer cette partition sur votre disque interne sans effacer aucunes données.

**Remarque :** si votre ordinateur possède plusieurs disques internes et si vous désirez installer Boot Camp sur un disque qui ne se trouve pas dans la première baie de disque dur, retirez les disques qui se trouvent dans les baies portant des numéros inférieurs. Vous pouvez réinstaller les gestionnaires après avoir installé Boot Camp.

Consultez la documentation de votre installateur Windows pour connaître la taille de partition convenant le mieux à votre configuration. Windows Vista et Windows 7 requièrent plus d'espace disque que Windows XP.

Si vous installez Windows XP et si la taille de votre partition pour Windows peut être de 32 Go ou moins, vous pouvez choisir entre deux formats pour cette partition : bien que vous deviez sélectionner le format dans l'étape suivante, vous devez choisir votre format dès maintenant afin de pouvoir déterminer une taille appropriée. Les deux formats sont les suivants :

- NTFS : plus grande fiabilité et sécurité, mais ne permet pas d'enregistrer des fichiers sur le volume Windows à partir de Mac OS X. Cette partition peut être de n'importe quelle taille.
- FAT : meilleure compatibilité, permet la lecture et l'écriture de fichiers sur le volume Windows à partir de Mac OS X. La taille de cette partition doit être de 32 Go maximum.

Si vous installez Windows Vista ou Windows 7, la partition de Windows doit utiliser le format NTFS.

## En cas de problèmes lors de la création d'une partition

Si vous rencontrez un problème lors de la création d'une partition Windows, vérifiez les points suivants :

- Le disque doit être un volume à partition simple, formaté en tant que seul volume Mac OS étendu (journalisé). Si le disque possède déjà plusieurs partitions, vous devez le repartitionner.
- Ce disque doit être un disque interne. Il est impossible d'utiliser l'Assistant Boot Camp pour installer Windows sur un disque interne.

- Si une zone de dialogue comportant le message « Ce disque ne peut pas être partitionné car la vérification a échoué » s’affiche, tentez de réparer le disque à l’aide d’Utilitaire de disque et d’ouvrir à nouveau l’Assistant Boot Camp. Si cette solution ne fonctionne pas, sauvegardez toutes les données sur votre ordinateur, démarrez depuis le disque d’installation de Mac OS X et effacez le disque en utilisant Utilitaire de disque. Restaurez les données sur votre ordinateur à partir de la copie de sauvegarde et tentez d’ouvrir à nouveau l’Assistant Boot Camp.

### Étape 3 : installation de Windows

Lisez et suivez ces instructions pour installer Windows sur votre ordinateur Macintosh. Pour obtenir des informations générales sur l’installation et la configuration de Windows, consultez votre documentation Windows.

#### **Pour installer Windows sur votre ordinateur Macintosh :**

- 1 Si vous avez déjà fermé l’Assistant Boot Camp sans installer Windows :
  - a Ouvrez l’Assistant Boot Camp.
  - b Sélectionnez « Démarrer l’installateur de Windows ».
  - c Cliquez sur Continuer.
- 2 Insérez votre disque d’installation de Windows.



- 3 Dans l'Assistant Boot Camp, cliquez sur Commencer l'installation.

Votre ordinateur démarre alors à partir du disque d'installation de Windows.

- 4 Suivez les instructions à l'écran. Consultez les sections suivantes pour obtenir des informations supplémentaires.

Si vous êtes invité à choisir entre une mise à niveau et une installation personnalisée, choisissez une installation personnalisée.

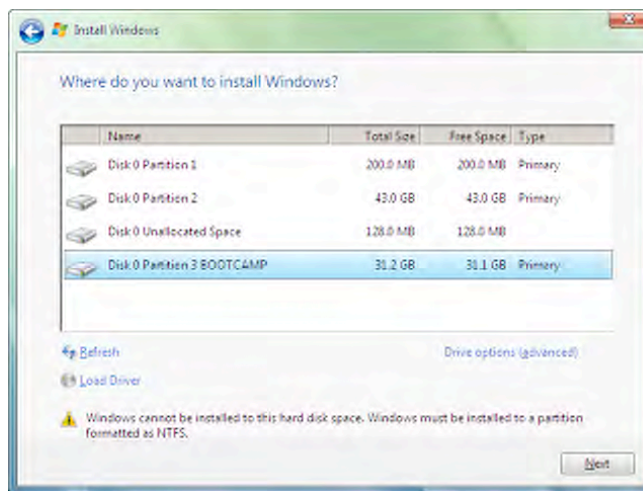
### Sélection et formatage de la partition Windows

Il est primordial de sélectionner la bonne partition lors de l'installation de Windows afin de ne pas écraser Mac OS X. Il vous faut donc choisir le format adéquat.

**AVIS :** respectez ce qui suit avant de créer une partition, d'en supprimer une ou encore de sélectionner toute autre partition. Ce type d'opération pourrait supprimer l'intégralité du contenu de votre partition Mac OS X.

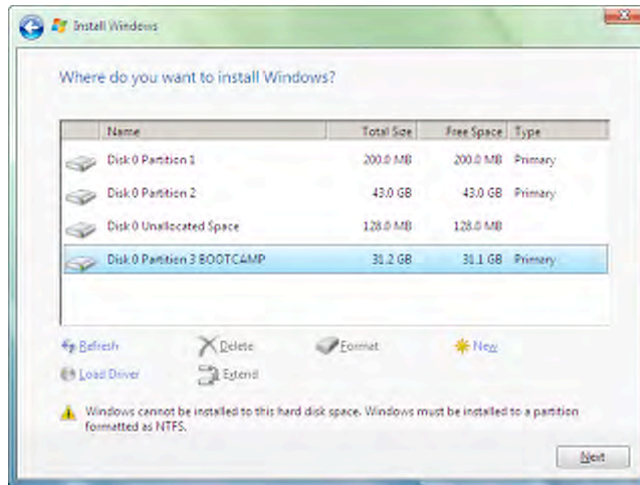
#### Pour sélectionner et formater la partition adéquate pour Windows Vista ou Windows 7 :

- 1 Sélectionnez « Disk 0 Partition 3 BOOTCAMP ».



- 2 Cliquez sur « Drive options (advanced) ».

3 Cliquez sur Format, puis sur OK.

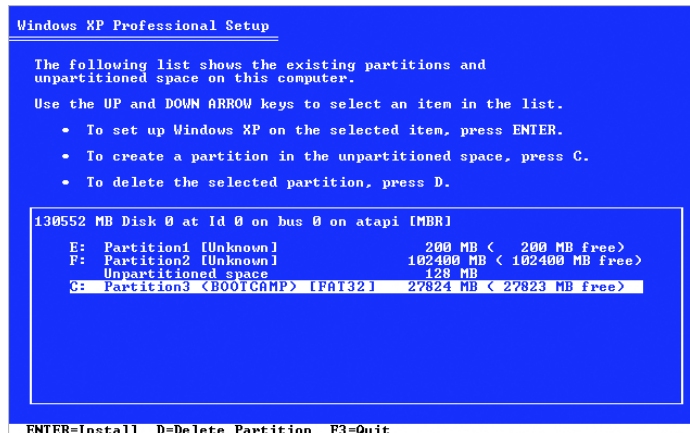


4 Cliquez sur Next.

La partition Windows est alors formatée en utilisant le système de fichiers NTFS.

Pour sélectionner et formater la partition adéquate pour Windows XP :

1 Sélectionnez « C : Partition3 <BOOTCAMP> [FAT32] ».

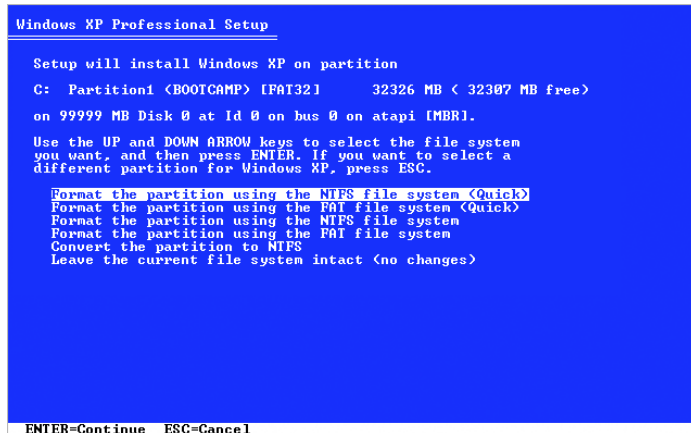


## 2 Sélectionnez le format NTFS ou FAT :

- NTFS : plus grande fiabilité et sécurité, mais ne permet pas d'enregistrer des fichiers sur le volume Windows à partir de Mac OS X.
- FAT : meilleure compatibilité, permet la lecture et l'écriture de fichiers sur le volume Windows à partir de Mac OS X. Cette option n'est disponible que si la taille de la partition Windows est inférieure ou égale à 32 Go.

**Important :** ne sélectionnez pas l'option « Leave the current file system intact ».

Pour installer correctement Windows XP, vous devez choisir une des autres options proposées.



```
Windows XP Professional Setup

Setup will install Windows XP on partition
C: Partition1 <BOOTCAMP> [FAT32] 32326 MB < 32307 MB free>
on 99999 MB Disk 0 at Id 0 on bus 0 on atapi [MBR].

Use the UP and DOWN ARROW keys to select the file system
you want, and then press ENTER. If you want to select a
different partition for Windows XP, press ESC.

Format the partition using the NTFS file system (Quick)
Format the partition using the FAT file system (Quick)
Format the partition using the NTFS file system
Format the partition using the FAT file system
Convert the partition to NTFS
Leave the current file system intact (no changes)

ENTER=Continue ESC=Cancel
```

## Configuration de Windows

Après l'installation du logiciel Windows, l'ordinateur redémarre automatiquement sous Windows. Suivez les écrans de configuration de Windows.

## En cas de problèmes lors de l'installation de Windows

Si vous rencontrez un problème lors de l'installation de Windows, essayez les solutions suivantes :

### Si le message « Installer Disc not Found » (Disque d'installation introuvable) s'affiche lorsque vous installez Windows

Assurez-vous que vous avez ouvert une session Mac OS X en tant qu'administrateur.

### Si le programme d'installation de Windows ne répond pas

Veillez à utiliser la souris et le clavier d'origine inclus avec votre ordinateur.

Si vous utilisez une souris Apple, le programme d'installation de Windows risque de ne pas répondre. Branchez dans ce cas la souris sur le port USB de votre clavier.

### Si Windows n'a pas été correctement installé

Vérifiez que vous utilisez une version complète et originale des systèmes suivants :

- Windows XP Édition Familiale ou Professionnel avec le Service Pack 2 ou ultérieur
- Windows Vista édition Familiale Basique, Familiale Premium, Professionnel ou Intégrale
- Windows 7 Édition Familiale Premium, Professionnel ou Édition Intégrale

Les éditions Media Center, OEM et de mise à niveau de Windows XP ne sont pas recommandées.

Redémarrez l'ordinateur et maintenez enfoncée la touche Option jusqu'à ce qu'une ou plusieurs icônes de disques apparaissent à l'écran. Insérez le disque d'installation de Windows. Sélectionnez l'icône de ce dernier, puis cliquez sur la flèche située en dessous. Appuyez rapidement sur l'une des touches de votre clavier pour lancer l'installateur. Suivez les instructions à l'écran pour réparer ou réinstaller Windows.

### Si vous insérez un disque incorrect pendant l'installation

Éjectez le disque en maintenant la touche Éjecter enfoncée sur votre clavier tout en redémarrant l'ordinateur.

## Étape 4 : installation des gestionnaires Boot Camp pour Windows

Après l'installation de Windows, procédez à celle des gestionnaires et autres logiciels Mac pour Windows à l'aide de votre disque d'installation de Mac OS X.

Ce dernier permet d'installer les gestionnaires prenant en charge les composants Mac, notamment AirPort, la caméra intégrée iSight, la télécommande Apple Remote, le trackpad sur un ordinateur portable Mac et les touches de fonction sur un clavier Apple Keyboard.

Le disque de Mac OS X installe également le panneau de configuration Boot Camp pour Windows et l'élément de zone de notification Apple Boot Camp.

#### Pour installer les gestionnaires Boot Camp :

- 1 Éjectez le disque d'installation de Windows.
- 2 Insérez le disque de Mac OS X.

Si le programme d'installation ne démarre pas automatiquement, explorez le disque à l'aide de l'explorateur Windows, puis double-cliquez sur le fichier setup.exe dans le répertoire Boot Camp.

- 3 Suivez les instructions à l'écran.

Si un message indiquant que le logiciel en cours d'installation n'a pas passé les tests Windows Logo apparaît à l'écran, cliquez quand même sur Continuer.

Des fenêtres qui ne nécessitent aucune intervention apparaissent brièvement à l'écran au cours de l'installation.

S'il vous semble que rien de se passe, il se peut qu'une fenêtre cachée requière votre intervention. Examinez la barre des tâches ou regardez derrière les fenêtres ouvertes.

**Important :** ne cliquez pas sur le bouton Annuler situé dans les zones de dialogue du programme d'installation.

- Après le redémarrage de l'ordinateur, suivez les instructions de l'assistant « Ajout de nouveau matériel détecté » pour mettre à jour les gestionnaires (pour Windows XP uniquement).
- Suivez les instructions de tout autre assistant qui s'affiche.
- Vérifiez la disponibilité de mises à jour des gestionnaires Boot Camp à l'aide de la fonction Mise à jour des logiciels Apple ou en consultant la page [www.apple.com/fr/support/bootcamp](http://www.apple.com/fr/support/bootcamp).

## En cas de problèmes lors de l'installation des gestionnaires de périphériques

Si les gestionnaires Boot Camp semblent ne pas avoir été correctement installés, tentez de leur appliquer le processus de réparation.

### Pour réparer les gestionnaires Boot Camp :

- Démarrez votre ordinateur sous Windows.
- Insérez votre disque d'installation de Mac OS X.
- Si le programme d'installation ne démarre pas automatiquement, explorez le disque à l'aide de l'explorateur Windows, puis double-cliquez sur le fichier setup.exe dans le répertoire Boot Camp.
- Cliquez sur Réparer puis suivez les instructions à l'écran.

Si un message indiquant que le logiciel en cours d'installation n'a pas passé les tests Windows Logo apparaît à l'écran, cliquez quand même sur Continuer.

Si vous devez réinstaller des gestionnaires particuliers, il est possible d'installer un gestionnaire à la fois. Par exemple, si votre caméra intégrée iSight ne fonctionne plus, vous pouvez vous contenter de réinstaller le gestionnaire iSight.

Les gestionnaires individuels se trouvent dans le dossier Drivers du disque d'installation Mac OS X.

### **Pour réinstaller un gestionnaire particulier :**

- 1 Insérez votre disque d'installation de Mac OS X.
- 2 Quittez l'exécution automatique si elle se déclenche.
- 3 Dans l'explorateur Windows, recherchez le gestionnaire à réinstaller.
- 4 Ouvrez le gestionnaire pour lancer l'installation.

## **Démarrage sous Mac OS X ou Windows**

Après avoir installé Windows et les gestionnaires Boot Camp, vous pouvez démarrer votre Macintosh sous Windows. Boot Camp facilite le démarrage de votre ordinateur sous Mac OS X ou Windows. Vous pouvez définir le système d'exploitation par défaut de votre ordinateur par le biais des préférences Disque de démarrage (Mac OS X) ou du panneau de configuration de Boot Camp (Windows). Vous pouvez également sélectionner un système d'exploitation lors du démarrage de votre ordinateur.

### **Réglage du système d'exploitation par défaut**

Vous pouvez utiliser la sous-fenêtre Démarrage des Préférences Système de Mac OS X pour définir le système d'exploitation de démarrage par défaut. Boot Camp installe également le panneau de configuration de Boot Camp qui vous permet de définir le système d'exploitation par défaut lorsque vous utilisez Windows.

#### **Pour définir le système d'exploitation par défaut sous Mac OS X :**

- 1 Dans Mac OS X, choisissez le menu Pomme > Préférences Système et cliquez sur Disque de démarrage
- 2 Sélectionnez le disque de démarrage sur lequel est installé le système d'exploitation à utiliser par défaut.
- 3 Si vous voulez redémarrer maintenant sous ce système d'exploitation, cliquez sur Redémarrer.

#### **Pour définir le système d'exploitation par défaut sous Windows :**

- 1 Sous Windows, cliquez sur l'icône Boot Camp dans la zone de notification, puis choisissez le panneau de configuration Boot Camp.

*Remarque :* il se peut que l'image affichée sur votre écran soit différente en fonction de l'ordinateur que vous utilisez.

- 2 Sélectionnez le disque de démarrage sur lequel est installé le système d'exploitation à utiliser par défaut.
- 3 Si vous voulez redémarrer maintenant sous ce système d'exploitation, cliquez sur Redémarrer.

Pour redémarrer sous Mac OS X via l'icône Boot Camp présente dans la zone de notification :

- Sous Windows, cliquez sur l'icône Boot Camp dans la zone de notification, puis choisissez « Redémarrer sous Mac OS X ».

Cela permet également de définir Mac OS X comme système d'exploitation par défaut.

## Sélection d'un système d'exploitation au démarrage

Vous pouvez sélectionner le système d'exploitation à utiliser lors du démarrage en maintenant enfoncée la touche Option. Cela a pour effet d'afficher les icônes de tous les disques de démarrage disponibles pour vous permettre d'ignorer le réglage par défaut défini dans les préférences Disque de démarrage (Mac OS X) ou dans le panneau de configuration Boot Camp (Windows) sans modifier ce réglage.

Pour sélectionner un système d'exploitation lors du démarrage :

- 1 Redémarrez l'ordinateur et maintenez enfoncée la touche Option jusqu'à ce que les icônes de disque apparaissent à l'écran.
- 2 Sélectionnez le disque de démarrage sur lequel est installé le système d'exploitation à utiliser, puis cliquez sur la flèche située sous l'icône.

## En cas de problèmes lors de l'utilisation de Windows sur votre Mac

Si vous rencontrez des problèmes d'utilisation de Windows sur votre Mac, essayez les solutions suivantes.

Pour en savoir plus, vous pouvez vous rendre à l'adresse [www.apple.com/fr/support/bootcamp](http://www.apple.com/fr/support/bootcamp).

### Si le message « No Boot Disk Attached » (Aucun disque de démarrage branché) s'affiche lorsque vous démarrez votre ordinateur

Vous avez probablement formaté votre partition Boot Camp de façon incorrecte ce qui empêche le démarrage de votre ordinateur. Démarrez votre ordinateur avec Mac OS X et ouvrez l'Assistant réglages de Boot Camp. Supprimez la partition Boot Camp puis recréez-la. Installez Windows à nouveau, en vous assurant de bien formater la partition.

### Si l'écran est vide ou déformé

Certaines cartes graphiques peuvent ne pas fonctionner avec les deux systèmes d'exploitation Mac OS X et Windows sur un même ordinateur Mac. Si vous rencontrez des problèmes d'affichage sous Windows, essayez les solutions suivantes :

- Utilisez la carte graphique fournie avec votre ordinateur Macintosh.
- Vérifiez que vous avez bien installé les gestionnaires Boot Camp. Consultez « Étape 4 : installation des gestionnaires Boot Camp pour Windows » à la page 12.
- Réglez la résolution de l'écran dans l'option Affichage accessible à partir du panneau de configuration.
- Rendez-vous sur la page <http://www.apple.com/fr/support/bootcamp> et consultez les informations de compatibilité et les logiciels mis à jour pour votre ordinateur.

### Si vous ne parvenez pas à renommer la partition Windows

Vous pouvez renommer la partition Windows uniquement sous Windows. Démarrez sous Windows, puis cliquez à l'aide du bouton droit de la souris sur le disque C: dans l'explorateur Windows. Tapez ensuite un nom.

### Si vous possédez une configuration RAID

Les configurations RAID utilisant Boot Camp sont des cas non pris en charge. Pour en savoir plus, vous pouvez vous rendre à l'adresse [www.apple.com/fr/support/bootcamp](http://www.apple.com/fr/support/bootcamp) et lancer une recherche sur le terme « RAID ».

## Suppression de Windows de votre ordinateur

La méthode de suppression de Windows est différente selon que vous avez installé Windows sur un disque à volume simple ou sur la deuxième partition d'un disque.

*Si vous avez installé Windows sur la deuxième partition d'un disque :* si vous utilisez l'Assistant Boot Camp comme indiqué ci-dessous, vous pouvez supprimer Windows en effaçant la partition Windows et en restaurant le disque en tant que volume simple Mac OS X.

*Si votre ordinateur dispose de plusieurs disques et que vous avez installé Windows sur un disque ayant une seule partition :* démarrez sous Mac OS X et utilisez Utilitaire de disque, dans /Applications/Utilitaires/ et reformatez le disque en tant que volume Mac OS X.

### Pour supprimer Windows et la partition Windows :

- 1 Démarrez sous Mac OS X.
- 2 Quittez toutes les applications ouvertes et fermez la session de tout autre utilisateur de votre ordinateur.
- 3 Ouvrez l'Assistant Boot Camp.
- 4 Sélectionnez « Créer ou supprimer une partition Windows » et cliquez sur Continuer.
- 5 Procédez de l'une des manières suivantes :
  - Si votre ordinateur ne présente qu'un seul disque interne, cliquez sur Restaurer.
  - Si votre ordinateur est doté de plusieurs disques internes, sélectionnez le disque où Windows est installé, puis sélectionnez « Rétablir en tant que partition Mac OS simple », puis cliquez sur Continuer.

## Mise à niveau

Ces rubriques décrivent comment mettre à niveau Windows ou votre version de Boot Camp.



## Mise à niveau des gestionnaires Boot Camp

Si vous avez déjà installé Windows sur cet ordinateur, vous pouvez installer les gestionnaires Mac mis à jour pour Windows.

**Important :** au cas où vous ayez personnalisé votre environnement Windows, notez les paramètres personnalisés avant de mettre à jour les gestionnaires.

### Pour mettre à jour les gestionnaires Boot Camp pour Windows :

- 1 Redémarrez votre Mac sous Windows.
- 2 Cliquez sur l'icône Boot Camp dans la zone de notification, puis choisissez À propos de Boot Camp.
- 3 Si la version est 3.0 ou ultérieure, utilisez la fonction Mise à jour des logiciels Apple pour vérifier la disponibilité de gestionnaires mis à jour.
- 4 Si la version est antérieure à 3.0, insérez votre disque d'installation de Max OS X version 10.6. Lorsque le programme d'installation démarre, cliquez sur Réparer.

Si le programme d'installation ne démarre pas automatiquement, explorez le disque à l'aide de l'explorateur Windows, puis double-cliquez sur le fichier setup.exe dans le répertoire Boot Camp.

## Mise à niveau vers Windows Vista ou Windows 7

Vous pouvez mettre à niveau Windows XP vers Windows Vista ou Windows Vista vers Windows 7.

**Remarque :** si vous utilisez Windows XP, vous ne pouvez pas effectuer de mise à niveau vers Windows 7. Vous pouvez effectuer une installation complète (aussi appelée installation personnalisée), ce qui efface votre partition Boot Camp. Avant d'effectuer une installation complète, assurez-vous de disposer des disques d'installation de tous vos programmes et d'une sauvegarde de tous vos fichiers et réglages personnels. Vous pouvez les restaurer après l'installation.

### Pour mettre à niveau à partir de Windows Vista vers Windows 7 :

Pour mettre à niveau vers Windows 7, les conditions suivantes doivent être remplies :

- Windows Vista doit être installé sur votre partition Boot Camp
- Vous devez disposer d'une copie sous licence de Windows 7 Édition Familiale Premium, Professionnel ou Édition Intégrale
- Vous devez avoir à disposition le fichier Apple\_WIn7\_Upgrade\_Utility.exe, disponible à l'adresse <http://www.apple.com/fr/support/bootcamp>. Il se peut que le programme d'installation de Windows 7 ne soit pas capable d'installer Windows 7 si votre partition Max OS X est montée. Cet utilitaire permet de démonter votre partition Max OS X. Il sera à nouveau monté lorsque vous aurez téléchargé le logiciel mis à jour pour Windows 7.

- 1 Dans Max OS X, consultez la page <http://www.apple.com/fr/support/bootcamp> et vérifiez si vous devez mettre à jour vos logiciels avant de pouvoir effectuer la mise à niveau vers Windows 7. Certains ordinateurs Mac nécessitent des mises à jour spécifiques avant de pouvoir installer Windows 7.
- 2 Démarrez votre ordinateur Mac sous Windows.
- 3 Utilisez Mise à jour de logiciels Apple pour obtenir les pilotes mis à jour pour Windows Vista.
- 4 Accédez au site web <http://www.apple.com/fr/support/bootcamp> et téléchargez Apple\_Wln7\_Upgrade\_Utility.exe.
- 5 Ouvrez AppleWin7Utility.exe et suivez les instructions à l'écran.  
Apple\_Wln7\_Upgrade\_Utility.exe démonte votre partition Max OS X.
- 6 Insérez votre disque d'installation ou de mise à niveau Windows 7.
- 7 Suivez les instructions fournies avec Windows 7
- 8 Une fois que votre ordinateur démarre sous Windows 7, utilisez Mise à jour de logiciels Apple pour obtenir les mises à jours pour Windows 7. La partition de Mac OS X sera alors remontée.

**Pour mettre à niveau à partir de Windows XP vers Windows Vista :**

Pour mettre à niveau vers Windows Vista, les conditions suivantes doivent être remplies :

- Windows XP doit être installé sur votre partition Boot Camp.
- Vous devez disposer d'une copie sous licence de Windows Vista Édition Familiale Basique, Édition Familiale Premium, Professionnel ou Édition Intégrale.

- 1 Dans Max OS X, consultez la page <http://www.apple.com/fr/support/bootcamp> et vérifiez si vous devez mettre à jour vos logiciels avant de pouvoir effectuer la mise à niveau vers Windows Vista. Certains ordinateurs Mac nécessitent des mises à jour spécifiques avant de pouvoir installer Windows Vista.
- 2 Démarrez votre ordinateur Mac sous Windows.
- 3 Insérez votre disque d'installation ou de mise à niveau à Windows Vista.
- 4 Suivez les instructions fournies avec Windows Vista.
- 5 Après avoir terminé l'installation, insérez votre disque d'installation de Mac OS X.

Si le programme d'installation ne démarre pas automatiquement, explorez le disque à l'aide de l'explorateur Windows, puis double-cliquez sur le fichier setup.exe dans le répertoire Boot Camp.

- 6 Vérifiez la disponibilité de mises à jour des gestionnaires Boot Camp à l'aide de la fonction Mise à jour des logiciels Apple ou en consultant la page <http://www.apple.com/fr/support/bootcamp>.

### **Pour effectuer une installation complète :**

- 1 Dans Max OS X, consultez la page <http://www.apple.com/fr/support/bootcamp> et vérifiez si vous devez mettre à jour vos logiciels avant de pouvoir mettre à niveau Windows.
- 2 Démarrez votre ordinateur Mac sous Windows.
- 3 Sauvegardez vos données personnelles et assurez-vous de disposer des disques d'installation des applications que vous utilisez.
- 4 Insérez votre disque d'installation ou de mise à niveau Windows.
- 5 Suivez les instructions fournies avec Windows Vista ou Windows 7.
- 6 Après avoir terminé l'installation, insérez votre disque d'installation de Mac OS X.

Si le programme d'installation ne démarre pas automatiquement, explorez le disque à l'aide de l'explorateur Windows, puis double-cliquez sur le fichier setup.exe dans le répertoire Boot Camp.

- 7 Vérifiez la disponibilité de mises à jour des gestionnaires Boot Camp à l'aide de la fonction Mise à jour des logiciels Apple ou en consultant la page <http://www.apple.com/fr/support/bootcamp>.
- 8 Restaurez vos données personnelles et vos applications.

### **En cas de problèmes lors de la mise à niveau de Windows**

Si vous rencontrez des problèmes lors de la mise à niveau de Windows sur votre Mac, essayez la solution suivante.

Pour en savoir plus, vous pouvez vous rendre à l'adresse [www.apple.com/fr/support/bootcamp](http://www.apple.com/fr/support/bootcamp).

### **Si le message « Windows was unable to create a required installation folder » (Windows est incapable de créer le dossier d'installation nécessaire) s'affiche lors de la mise à niveau de Windows**

Il se peut que ce message d'alerte s'affiche si vous installez Boot Camp 3.0 (ou une version ultérieure) et si vous tentez d'effectuer une mise à niveau vers Windows 7. Avant d'effectuer une mise à niveau vers Windows 7, téléchargez le fichier Apple\_WIn7\_Upgrade\_Utility.exe, disponible à l'adresse <http://www.apple.com/fr/support/bootcamp>. Pour en savoir plus, suivez les instructions dans « Mise à niveau vers Windows Vista ou Windows 7 », à la page 17.

## En savoir plus, assistance et commentaires

Pour en savoir plus sur Boot Camp, rendez-vous à l'adresse [www.apple.com/fr/bootcamp](http://www.apple.com/fr/bootcamp).

Pour bénéficier d'une assistance sur Boot Camp, rendez-vous à l'adresse [www.apple.com/fr/support/bootcamp](http://www.apple.com/fr/support/bootcamp).

Apple est attentif à vos remarques sur Boot Camp. Pour soumettre un commentaires, rendez-vous sur [www.apple.com/fr/macosx/feedback](http://www.apple.com/fr/macosx/feedback).

Apple ne fournit aucune assistance pour l'installation ou l'utilisation de logiciels Microsoft Windows. Pour retrouver de l'aide à propos de problèmes relatifs à Windows, rendez-vous à l'adresse [www.microsoft.com/windows](http://www.microsoft.com/windows).

© 2010 Apple Inc. Tous droits réservés.

Apple, le logo Apple, AirPort, Boot Camp, iMac, iSight, Mac, MacBook, et Mac OS sont des marques d'Apple Inc. déposées aux États-Unis et dans d'autres pays. Intel, Intel Core et Xeon sont des marques d'Intel Corp. aux États-Unis et dans d'autres pays. Les autres noms de produits et d'entreprises mentionnés dans le présent document peuvent être des marques de leurs propriétaires respectifs.

F019-1702 1-2010