



AirPort Express
Guía de
configuración

Contenido

- 5 **Capítulo 1: Introducción**
- 6 Acerca de AirPort Express
- 8 Acerca del software AirPort
- 8 Requisitos necesarios
- 10 Cómo conectar la AirPort Express
- 11 Indicadores luminosos de estado de la AirPort Express
- 12 Qué hacer a continuación

- 13 **Capítulo 2: Uso de la AirPort Express**
- 13 Cómo usar la AirPort Express con una conexión a Internet de banda ancha
- 15 Cómo usar la AirPort Express con AirTunes para reproducir música de iTunes en un equipo de música estéreo
- 17 Cómo usar la AirPort Express en una red inalámbrica existente para transmitir música en tiempo real a un equipo estéreo
- 21 Cómo usar la AirPort Express para compartir una impresora USB
- 22 Ampliación del radio de alcance de una red AirPort Extreme o AirPort Express existente
- 24 Cómo usar la AirPort Express con su red AirPort Extreme

- 25 **Capítulo 3: Configuración de la AirPort Express**
- 27 Funciones de la Utilidad AirPort

- 29 Creación de una red inalámbrica nueva
- 29 Cómo configurar y compartir el acceso a Internet
- 31 Conexión a una red inalámbrica existente
- 32 Ampliación del radio de alcance de una red AirPort Extreme o AirPort Express existente
- 33 Configuración de opciones avanzadas

- 35 **Capítulo 4: De viaje con la AirPort Express**

- 39 **Capítulo 5: Consejos y solución de problemas**
- 45 Consideraciones acerca de la ubicación de la AirPort Express
- 46 Aparatos que pueden provocar interferencias con AirPort

- 47 **Capítulo 6: Más información, servicio técnico y soporte**
- 47 Recursos de Internet
- 47 Ayuda en pantalla
- 48 Obtención de servicios técnicos en garantía
- 48 Cómo localizar el número de serie de la AirPort Express

- 49 **Apéndice: Especificaciones de AirPort Express**
- 50 Información de seguridad sobre la AirPort Express
- 51 Evite los lugares húmedos
- 52 No repare usted mismo el equipo
- 52 Manipulación

- 53 Regulatory Compliance Information

Enhorabuena por la adquisición de su AirPort Express. Este manual le ayudará a aprender a utilizarla.

Puede usar la AirPort Express para compartir su conexión a Internet de banda ancha con los ordenadores de su red inalámbrica, reproducir música de iTunes en su equipo de música y muchas cosas más.

La AirPort Express incorpora AirTunes, una tecnología que permite reproducir música de iTunes a través de unos altavoces remotos.

Con la AirPort Express, podrá:

- Crear una red inalámbrica en su casa para conectarse a Internet y compartir la conexión con un máximo de diez ordenadores simultáneamente. De este modo, toda la familia podrá conectarse a Internet al mismo tiempo.
- Conectar la AirPort Express a su equipo de música estéreo o a un sistema de altavoces y utilizar AirTunes para reproducir la música de iTunes en su equipo de música estéreo desde un ordenador Macintosh con una tarjeta AirPort o AirPort Extreme, o un ordenador inalámbrico con el sistema Windows XP o Windows 2000 compatible.

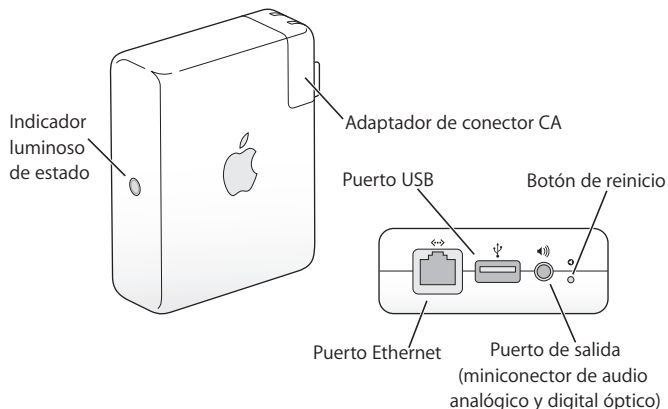
- Establecer una conexión inalámbrica con una red Ethernet, de manera que todos los ordenadores Macintosh equipados con AirPort o AirPort Extreme o los ordenadores con Windows XP o Windows 2000 puedan acceder a toda la red sin necesidad de estar conectados mediante cables.
- Ampliar el alcance de su red añadiendo la AirPort Express a su red inalámbrica AirPort Extreme o AirPort Express actual (lo que se conoce como “sistema inalámbrico de distribución” o por sus siglas en inglés “WDS”).
- Conectar una impresora USB a la AirPort Express. Todos los ordenadores de la red AirPort que sean compatibles, tanto si están conectados inalámbricamente como por cable, pueden imprimir en ella.
- Crear perfiles personalizados para que pueda guardar la configuración correspondiente a un máximo de cinco ubicaciones distintas. De este modo, podrá llevar la AirPort Express cuando vaya de viaje y conectarla rápidamente a cualquier red de banda ancha (por ejemplo, en la habitación de un hotel).

Acerca de AirPort Express

En la base de la AirPort Express hay tres puertos:

- un puerto Ethernet (↔) para conectar un módem DSL o por cable, o para conectarse a una red Ethernet existente;
- un miniconector estéreo de audio analógico y digital óptico (Ⓜ) para conectar la AirPort Express a un equipo de música estéreo o a un sistema de altavoces;

- un puerto USB (ψ) para conectar a la AirPort Express una impresora compatible.



Junto a estos puertos se halla el botón de reinicio, que debe usarse en caso de problemas con la AirPort Express. El indicador luminoso de estado situado a un lado de la AirPort Express muestra el estado en el que se encuentra.

Acerca del software AirPort

La AirPort Express funciona con el software AirPort que se incluye en el CD de AirPort Express.



Utilidad AirPort

La Utilidad AirPort le ayudará a configurar la AirPort Express para crear una red inalámbrica, conectarse a Internet y compartir una impresora USB. También puede conectar su AirPort Express a una red inalámbrica AirPort Extreme o AirPort Express ya existente para ampliar el alcance de la red mediante un sistema WDS. Use la Utilidad AirPort para configurar de forma rápida y sencilla su AirPort Express y su red inalámbrica.

La Utilidad AirPort es, asimismo, una herramienta avanzada que permite configurar y gestionar estaciones base AirPort Extreme y AirPort Express. Use la Utilidad AirPort para configurar los ajustes de red, direccionamiento y seguridad, así como otras opciones avanzadas.



Menú de estado AirPort de la barra de menús

Utilice el menú de estado AirPort para alternar con mayor rapidez entre redes AirPort, controlar la calidad de la señal de la red que utiliza en cada momento, crear redes de ordenador a ordenador y activar o desactivar AirPort. Este menú de estado está disponible en los ordenadores que utilizan el sistema Mac OS X.

Requisitos necesarios

Para configurar la AirPort Express con un Macintosh, debe disponer de:

- un ordenador Macintosh con una tarjeta AirPort o AirPort Extreme instalada;
- la versión 10.4 o posterior del Mac OS X.

Para configurar la AirPort Express con un PC con Windows, debe disponer de:

- un PC con Windows con una velocidad de procesamiento de 300 MHz o más;
- Windows XP Home o Professional.

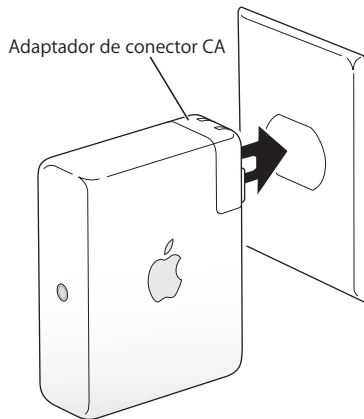
La aplicación iTunes debe estar instalada para poder reproducir audio desde su ordenador en un equipo estéreo que esté conectado a la AirPort Express. Para asegurarse de que dispone de la versión más reciente de iTunes, visite www.apple.com/es/itunes.

La AirPort Express es compatible con todos los ordenadores equipados con tecnología inalámbrica que cumplan con los estándares IEEE 802.11b o 802.11g. Para configurar la AirPort Express, su ordenador debe cumplir los requisitos mencionados anteriormente.

Cómo conectar la AirPort Express

Antes de enchufar la AirPort Express, conecte los cables adecuados a los puertos que desee usar: el cable Ethernet conectado al módem DSL o módem por cable (si desea conectarse a Internet), el cable de audio conectado al equipo de música estéreo (si desea reproducir música de iTunes mediante AirTunes) y un cable USB conectado a una impresora USB compatible (si desea imprimir en una impresora USB).

Una vez conectados los cables de todos los dispositivos que desee usar, conecte el adaptador de CA si es necesario. Enchufe la AirPort Express a una toma de corriente. La AirPort Express no posee interruptor de encendido.



Al enchufar la AirPort Express a la toma de corriente, en el indicador luminoso de estado empieza a parpadear una luz verde que después se vuelve de color naranja mientras arranca. Cuando haya finalizado el proceso de arranque, la luz verde dejará de parpadear y permanecerá encendida de forma fija.

Indicadores luminosos de estado de la AirPort Express

La tabla siguiente explica qué indican las distintas secuencias luminosas de la AirPort Express.

Luz	Estado/Descripción
Apagado	La AirPort Express no está enchufada a la corriente.
Verde intermitente	La AirPort Express está arrancando. <i>Nota:</i> Si selecciona la opción "Intermitente cuando hay actividad" en el menú local "Luz de estado" del panel "Estación base" de los ajustes de AirPort de la Utilidad AirPort, el indicador luminoso de estado emitirá una luz verde intermitente para indicar una actividad normal.
Verde continuo	La AirPort Express está encendida y funciona correctamente. Si selecciona la opción "Intermitente cuando hay actividad" en el menú local "Luz de estado" del panel "Estación base" de la Utilidad AirPort, el indicador luminoso de estado emitirá una luz verde intermitente para indicar una actividad normal.
Naranja intermitente	La AirPort Express no puede establecer conexión con la red o con Internet. consulte "Si el indicador luminoso de estado de la AirPort Express emite una luz naranja intermitente:" en la página 42.
Naranja continuo	La AirPort Express está completando su secuencia de arranque.
Naranja y verde intermitente	Puede que haya un problema con el arranque. La AirPort Express se reiniciará y lo intentará de nuevo.

Qué hacer a continuación

Después de enchufar la AirPort Express, deberá configurarla mediante la Utilidad AirPort para poder establecer la conexión a Internet, utilizarla con su equipo estéreo, imprimir en una impresora USB o acceder a su red actual.

En el apartado “Uso de la AirPort Express” en la página 13 se incluye una serie de ejemplos de todas las posibilidades de uso de la AirPort Express, así como información acerca de la configuración de una red inalámbrica.

A continuación, consulte el apartado “Configuración de la AirPort Express” en la página 25 para obtener más información sobre el proceso de configuración.

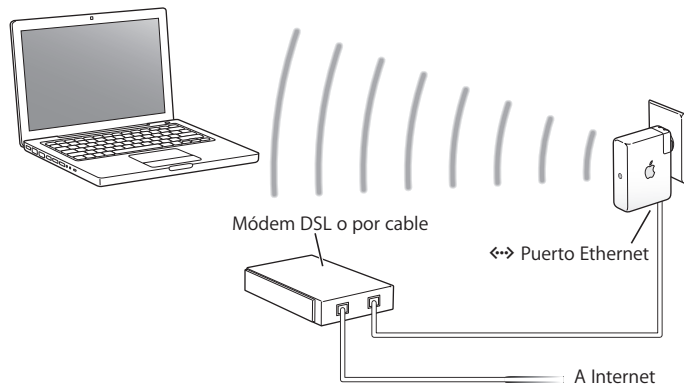
En este capítulo se describen las diversas posibilidades de uso de la AirPort Express.

En este capítulo se presentan una serie de ejemplos que ilustran los distintos tipos de configuración de la AirPort Express en función del uso que quiera darle. También se explica brevemente qué se necesita para que su red AirPort Express esté operativa rápidamente.

Cómo usar la AirPort Express con una conexión a Internet de banda ancha

Cuando configura la AirPort Express para proporcionar acceso a redes y a Internet, los ordenadores Macintosh equipados con tarjetas AirPort y AirPort Extreme, así como los ordenadores equipados con tecnologías inalámbricas 802.11b y 802.11g, pueden acceder a la red inalámbrica AirPort para compartir archivos, participar en juegos y utilizar aplicaciones de Internet como navegadores web y programas de correo electrónico.

Representación gráfica



Configuración

- 1 Conecte su módem DSL o por cable al puerto Ethernet (↔) de la AirPort Express.
- 2 Use la Utilidad AirPort para crear una red nueva. (Consulte la página 25 para obtener más información.)

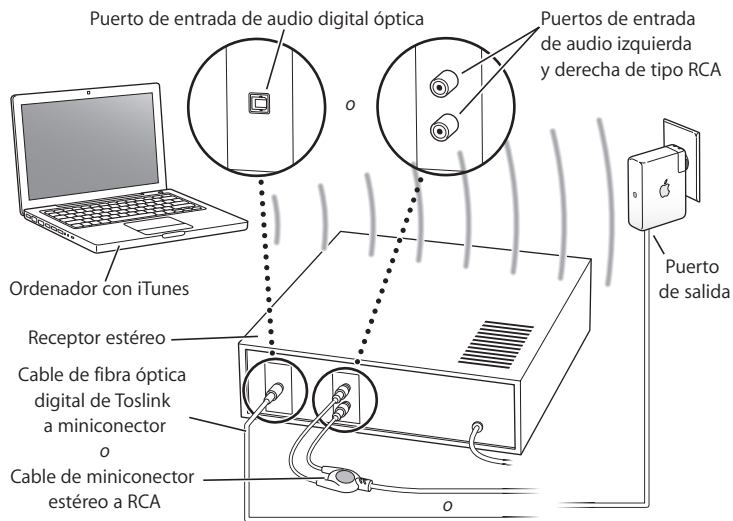
Los ordenadores que utilizan AirPort u otras tarjetas o adaptadores inalámbricos se conectan a Internet a través de la AirPort Express.

Asimismo, los ordenadores inalámbricos se comunican entre ellos a través de la AirPort Express.

Cómo usar la AirPort Express con iTunes para reproducir música de iTunes en un equipo de música estéreo

Puede conectar la AirPort Express a un equipo de música mediante un cable de fibra óptica digital de Toslink a miniconector, un cable de miniconector estéreo a RCA dual o un cable de miniconector estéreo a miniconector estéreo (según el tipo de conectores que use el equipo) y usar iTunes para reproducir música desde iTunes inalámbricamente.

Representación gráfica



Configuración

- 1 Conecte la AirPort Express a su equipo de música estéreo o a un sistema de altavoces amplificadas mediante un cable de fibra óptica digital, un cable analógico de miniconector estéreo a RCA dual o un cable de miniconector estéreo a miniconector estéreo –en función del tipo de conectores que utilice su equipo estéreo– que esté conectado al miniconector estéreo (4).

Nota: No es posible usar altavoces alimentados por USB con la AirPort Express. Utilice altavoces amplificadas que estén equipados con un miniconector estéreo.

- 2 Use la Utilidad AirPort para crear una red nueva. (Consulte la página 25 para obtener más información.)
- 3 Abra iTunes en su ordenador y seleccione su equipo estéreo o sus altavoces en el menú local de altavoces situado en la esquina inferior derecha de la ventana de iTunes.

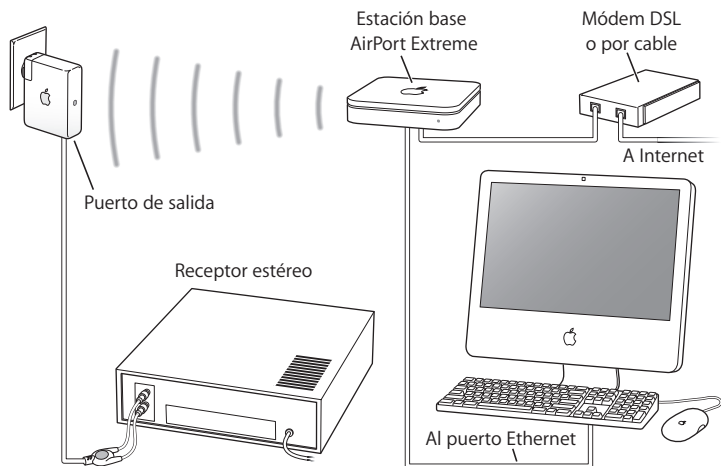
Los ordenadores inalámbricos que se encuentren dentro del radio de alcance de la AirPort Express pueden transmitirle música en tiempo real de forma inalámbrica utilizando iTunes 4.6 o una versión posterior. No puede transmitir música a la AirPort Express más de un ordenador al mismo tiempo. No puede transmitir música a más de una AirPort Express al mismo tiempo.

Nota: No conecte la AirPort Express al conector del tocadiscos de su equipo de música.

Cómo usar la AirPort Express en una red inalámbrica existente para transmitir música en tiempo real a un equipo estéreo

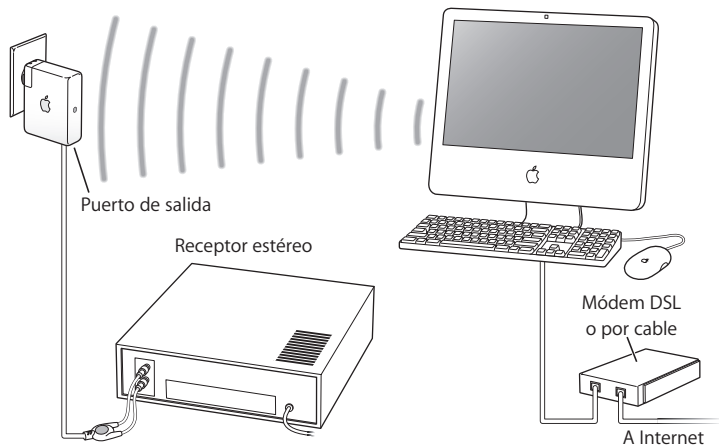
Puede conectar también la AirPort Express a una red inalámbrica y usar iTunes para reproducir música en su equipo estéreo desde iTunes. La conexión de la AirPort Express a una red ya existente le permite colocar la AirPort Express en otra habitación, siempre que esté dentro del radio de alcance de la red.

Representación gráfica



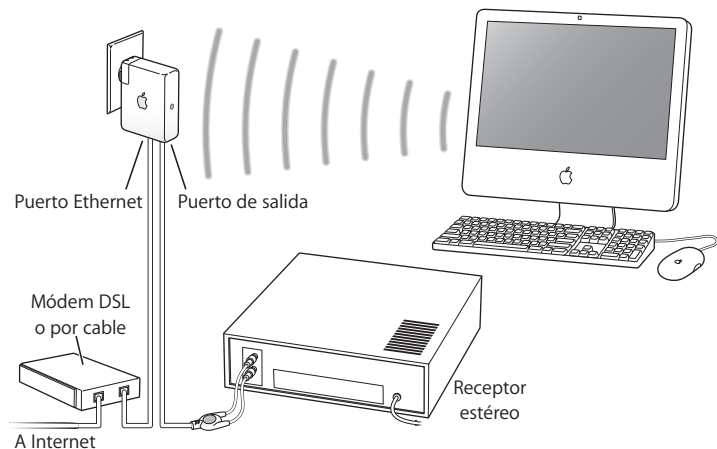
Para conectarse a la red inalámbrica, use el menú de estado AirPort situado en la barra de menús en un ordenador Macintosh. En un ordenador con Windows, sitúe el puntero sobre el icono de conexión inalámbrica hasta que aparezca el nombre de su red AirPort (SSID) y selecciónelo de la lista si hay varias redes disponibles.

También hay otras maneras de conectar la AirPort Express a su equipo de música estéreo.



Si su ordenador tiene instalada una tarjeta AirPort Extreme o, en el caso de un ordenador con Windows, una tarjeta inalámbrica compatible, puede usar iTunes para reproducir música de iTunes en un equipo de música estéreo que esté conectado a la AirPort Express.

También puede conectar la AirPort Express a Internet y proporcionar acceso a Internet a los ordenadores que se conectan a la red. Conecte la AirPort Express a su equipo estéreo y los ordenadores equipados con tarjetas AirPort Extreme o tarjetas 802.11g o 802.11g compatibles que estén conectados a la red podrán usar iTunes para reproducir música en el equipo de música.



Cable de audio y cable de alimentación opcionales

Puede adquirir opcionalmente el kit de conexión estéreo para la AirPort Express con cables Monster Cable para conectar la AirPort Express a su equipo de música o a un sistema de altavoces. Este kit contiene conectores analógicos de miniconector estéreo a RCA dual, un cable de fibra óptica digital Toslink y un cable de alimentación.



Cable de miniconector estéreo a RCA



Cable de fibra óptica digital de Toslink a miniconector



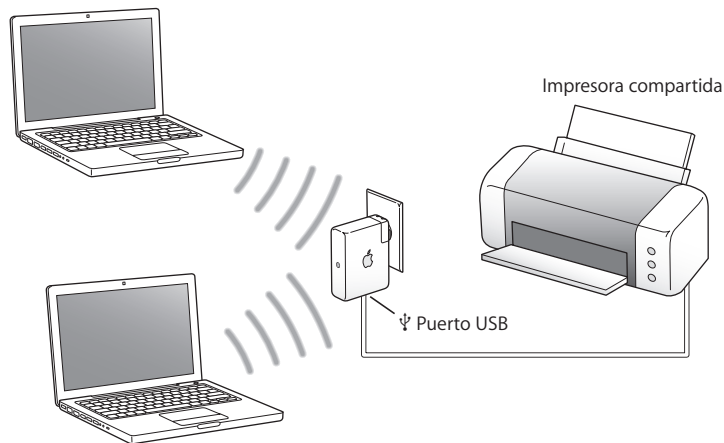
Cable de alimentación

- Conecte el cable analógico a su equipo de música estéreo si éste utiliza cables analógicos estándar.
- Conecte el cable de fibra óptica digital si su equipo estéreo tiene un puerto Toslink digital.
- Conecte el cable de alimentación si está configurando la AirPort Express en un lugar alejado de una toma de corriente.

Cómo usar la AirPort Express para compartir una impresora USB

Cuando conecta una impresora USB a la AirPort Express, todos los ordenadores de la red inalámbrica podrán utilizarla para imprimir.

Representación gráfica



Configuración

- 1 Conecte la impresora al puerto USB (ψ) de la AirPort Express mediante un cable USB.
- 2 Utilice la Utilidad AirPort para crear una nueva red o conectarse a una ya existente.
Podrán imprimir en la impresora los ordenadores inalámbricos que utilicen el sistema Mac OS X 10.2.7 o posterior, o bien Windows 2000 o Windows XP.

Para usar la impresora desde un ordenador con Mac OS X:

- 1 Abra la Utilidad Configuración Impresoras (situada en la carpeta Utilidades dentro de la carpeta Aplicaciones).
- 2 Seleccione la impresora de la lista.
Si la impresora no figura en la lista, haga clic en Añadir, elija Bonjour en el menú local y, a continuación, selecciónela en la lista.

Para usar la impresora desde un ordenador con Windows:

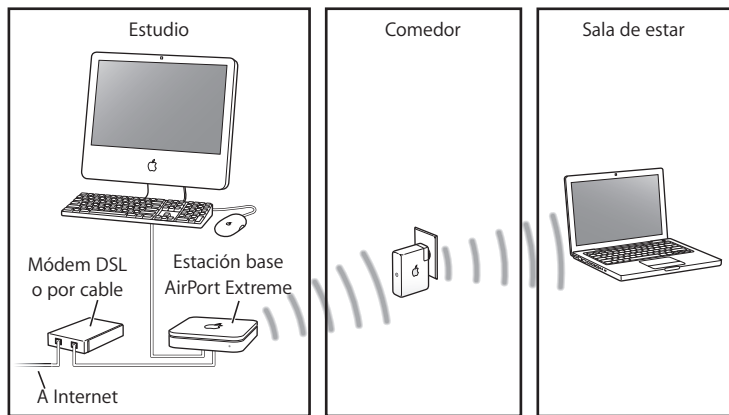
- 1 Instale Bonjour para Windows con el CD que venía incluido con la AirPort Express.
- 2 Siga las instrucciones que aparecen en pantalla para conectar la impresora.

Ampliación del radio de alcance de una red AirPort Extreme o AirPort Express existente

Puede conectar una AirPort Express adicional para ampliar el alcance de una red AirPort Extreme o AirPort Express ya existente. Al añadir una estación base o una AirPort Express a una red ya existente se crea lo que se conoce como “sistema inalámbrico de distribución” (siglas en inglés: WDS).

Si la red AirPort tiene conexión a Internet, los ordenadores podrán conectarse a la red AirPort y compartir la conexión a Internet.

Representación gráfica

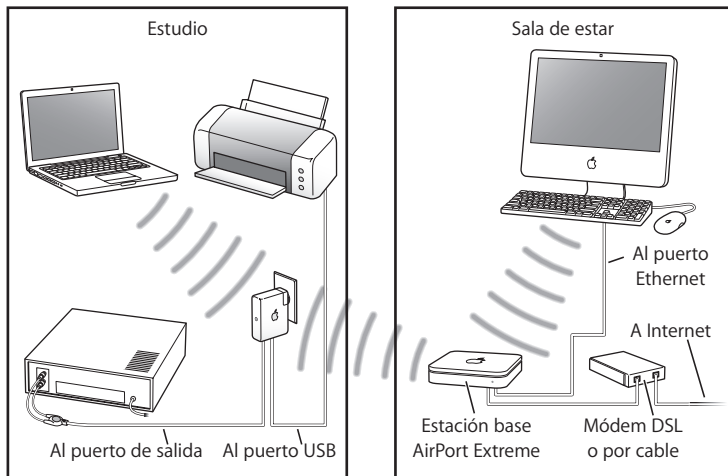


Configuración

- 1 Necesita una red AirPort existente creada por una estación base AirPort Extreme o una AirPort Express conectada a Internet. Esta estación base recibe el nombre de *estación base principal* y comparte su conexión a Internet con la AirPort Express.
- 2 Utilice la Utilidad AirPort para conectarse a la red y ampliar su alcance. (Consulte la página 25 para obtener más información.)

Cómo usar la AirPort Express con su red AirPort Extreme

La siguiente ilustración muestra una red inalámbrica con todos los ejemplos descritos anteriormente en una única red inalámbrica.



Configuración

- Use la Utilidad AirPort para crear una nueva red y sacar partido de todas las funciones de la AirPort Express.

En este capítulo encontrará información e instrucciones acerca de cómo usar el software AirPort para configurar la AirPort Express.

Los diagramas que aparecen en el capítulo anterior le pueden ayudar a decidir dónde desea usar la AirPort Express y qué funciones le interesa configurar en su red AirPort. Siguiendo las instrucciones de este capítulo podrá configurar fácilmente la AirPort Express y su red AirPort.

Con la Utilidad AirPort, podrá:

- Crear una red nueva que los ordenadores inalámbricos puedan usar para comunicarse entre ellos. Si configura su AirPort Express como estación base y la conecta a Internet, los ordenadores inalámbricos también podrán compartir el acceso a Internet.
- Conectar la AirPort Express a su red inalámbrica y usar AirTunes para reproducir música de iTunes en su equipo de música estéreo o a través de un sistema de altavoces amplificados, así como conectar una impresora USB para compartirla en la red.
- Conectar la AirPort Express a su red AirPort Extreme o AirPort Express actual para ampliar el alcance de la red inalámbrica utilizando la AirPort Express como puente (lo que se conoce como “sistema inalámbrico de distribución” o “WDS” por sus siglas en inglés).

Puede usar AirTunes para reproducir música de iTunes y compartir una impresora USB en cualquier tipo de red que configure o a la que acceda, ya sea una red nueva o una ya existente.

Si tiene más de una AirPort Express, puede conectar una de ellas al equipo estéreo de la sala de estar y la otra al sistema de altavoces de su estudio. Mediante AirTunes, puede transmitir música de iTunes en tiempo real a cualquiera de las dos AirPort Express, dependiendo de en qué habitación de la casa se encuentre. Seleccione el nombre de la AirPort Express que desea usar en el menú local de altavoces de iTunes.

En este capítulo se presenta una visión general de cómo usar el asistente de configuración de la Utilidad AirPort para configurar la red y otras características de la AirPort Express. Para obtener información más detallada acerca de la conexión a redes inalámbricas, así como sobre las funciones avanzadas de la Utilidad AirPort, consulte el documento "Creación de redes AirPort 802.11n", situado en www.apple.com/es/support/airport.

En este documento encontrará información detallada acerca de:

- Cómo usar la Utilidad AirPort con la estación base AirPort Extreme 802.11n
- Cómo usar la Utilidad AirPort para configurar una estación base AirPort Express 802.11g

Nota: La mayoría de las tareas de configuración de la red pueden realizarse mediante el asistente de configuración de la Utilidad AirPort. Para configurar opciones más avanzadas, seleccione "Configuración manual" en el menú "Estación base" de la Utilidad AirPort. Consulte el apartado "Configuración de opciones avanzadas" en la página 33.

Funciones de la Utilidad AirPort

El asistente de configuración de la Utilidad AirPort le permitirá configurar su AirPort Express para que utilice AirPort para acceder a Internet y crear redes inalámbricas. La Utilidad AirPort se instala en el ordenador al instalar el software del CD de AirPort Express.

En un ordenador Macintosh con el sistema Mac OS X 10.4 o posterior:

- 1 Abra la Utilidad AirPort, que encontrará en la carpeta Utilidades dentro de la carpeta Aplicaciones.
- 2 Seleccione su estación base y haga clic en Continuar.
- 3 Siga las instrucciones que aparecen en pantalla para configurar su AirPort Express y la red inalámbrica.

En un ordenador con el sistema Windows XP (con el Service Pack 2):

- 1 Abra la Utilidad AirPort, situada en Inicio > Todos los programas > AirPort.
- 2 Seleccione su estación base y haga clic en Continuar.

3 Siga las instrucciones que aparecen en pantalla para configurar su AirPort Express y la red inalámbrica.



El asistente de configuración de la Utilidad AirPort le formulará una serie de preguntas acerca del tipo de red que desea usar y los servicios que desea configurar, y le ayudará a introducir los ajustes adecuados para el tipo de red que va a configurar.

Si va a conectarse a Internet a través de la AirPort Express, necesita disponer de una cuenta de banda ancha (módem DSL o por cable) con un proveedor de acceso a Internet, o bien una conexión a Internet a través de una red Ethernet ya existente. Si ha recibido información específica de su proveedor de acceso a Internet (como, por ejemplo, una dirección IP estática o la identificación de cliente DHCP), es posible que deba introducirla en la Utilidad AirPort. Tenga toda esta información a mano antes de configurar la AirPort Express.

Creación de una red inalámbrica nueva

Puede usar el asistente de configuración de la Utilidad AirPort para crear una red inalámbrica nueva. El asistente de configuración le guiará a través de los pasos necesarios para asignar un nombre a la red, protegerla mediante contraseña y configurar otras opciones.

Si desea compartir una impresora USB por la red:

- 1 Conecte la impresora o el disco rígido al puerto USB (ψ) de la AirPort Express.
- 2 Abra la Utilidad AirPort, situada en la carpeta Utilidades dentro de la carpeta Aplicaciones en un ordenador Macintosh, y en Inicio > Todos los programas > AirPort en un PC con Windows XP.
- 3 Siga las instrucciones que aparecen en pantalla para crear un red nueva.

Cómo configurar y compartir el acceso a Internet

Si desea compartir su conexión a Internet con los ordenadores inalámbricos de su red, deberá configurar la AirPort Express para compartir su conexión a Internet. Una vez configurada, los ordenadores tendrán acceso a Internet a través de la red AirPort. La estación base se conecta a Internet y transmite información a los ordenadores a través de la red AirPort.

Antes de usar la Utilidad AirPort para configurar la estación base, conecte su módem DSL o por cable al puerto Ethernet (↔) de la AirPort Express. Si, en cambio, está usando una red Ethernet con acceso a Internet para conectarse a Internet, puede conectar la AirPort Express a la red Ethernet.

Use el asistente de configuración de la Utilidad AirPort para introducir los ajustes correspondientes a su proveedor de acceso a Internet y configurar el modo en el que la AirPort Express comparte dichos ajustes con otros ordenadores.

- 1 Seleccione la red inalámbrica cuyo nombre desea cambiar.

En un Macintosh, use el menú de estado AirPort situado en la barra de menús. En un ordenador con Windows XP, sitúe el puntero sobre el icono de conexión inalámbrica hasta que aparezca el nombre de su red AirPort (SSID) y selecciónelo de la lista si hay varias redes disponibles.

El nombre por omisión de una red creada con una estación base de Apple es "AirPort-NetworkXXXXXX", donde "XXXXXX" representa los seis últimos dígitos del número de identificación AirPort, también conocido como dirección MAC (Media Access Control). El número de identificación AirPort aparece impreso en el lateral del conector de alimentación de la AirPort Express.

- 2 Abra la Utilidad AirPort, situada en la carpeta Utilidades dentro de la carpeta Aplicaciones en un ordenador Macintosh, y en Inicio > Todos los programas > AirPort en un PC con Windows XP.

- 3 Seleccione su estación base y haga clic en Continuar.

- 4 Siga las instrucciones que aparecen en pantalla para configurar y compartir el acceso a Internet en su AirPort Express.

Con la Utilidad AirPort es muy rápido y sencillo configurar una estación base y una red inalámbrica. Si desea ajustar más opciones de la red (por ejemplo, restringir el acceso a la red o ajustar opciones de DHCP avanzadas), puede seleccionar la opción "Configuración manual" del menú "Estación base" de la Utilidad AirPort.

Conexión a una red inalámbrica existente

Puede usar la Utilidad AirPort para acceder a una red inalámbrica ya existente. Cuando conecta la AirPort Express a su equipo estéreo, los ordenadores de su red inalámbrica pueden usar AirTunes para reproducir música en su equipo de música estéreo desde iTunes. Si conecta una impresora USB a la AirPort Express, todos los ordenadores de la red podrán utilizarla para imprimir.

Asegúrese de conectar el cable de audio al equipo estéreo y el cable USB a la impresora antes de usar la Utilidad AirPort.

- 1 Abra la Utilidad AirPort, situada en la carpeta Utilidades dentro de la carpeta Aplicaciones en un ordenador Macintosh, y en Inicio > Todos los programas > AirPort en un PC con Windows.
- 2 Siga las instrucciones que aparecen en pantalla para conectar la AirPort Express a su red inalámbrica.

Ampliación del radio de alcance de una red AirPort Extreme o AirPort Express existente

Puede ampliar el alcance de una red inalámbrica AirPort Extreme o AirPort Express configurándola en un sistema WDS. Los ordenadores inalámbricos podrán conectarse a la red y compartir la conexión a Internet, compartir archivos y participar en juegos en red. Si conecta la AirPort Express a su equipo estéreo, los ordenadores de su red inalámbrica pueden usar AirTunes para reproducir música en su equipo de música estéreo desde iTunes. Si conecta una impresora USB a la AirPort Express, todos los ordenadores de la red podrán utilizarla para imprimir.

- Abra la Utilidad AirPort y siga las instrucciones que aparecen en pantalla para ampliar el alcance de su red AirPort Extreme o AirPort Express.

La ampliación del alcance de una red mediante un sistema WDS puede afectar al rendimiento general de la red.

Configuración de opciones avanzadas

Si desea configurar opciones avanzadas, puede usar la Utilidad AirPort para configurar la AirPort Express manualmente. Pueden configurarse ciertos ajustes avanzados de la estación base, como opciones de seguridad avanzadas, redes cerradas, tiempo de cesión de DHCP, control de acceso, controles de potencia, configuración de cuentas de usuario, etc.

Para configurar opciones avanzadas:

- 1 Seleccione la red inalámbrica cuyo nombre desea cambiar.

En un Macintosh, use el menú de estado AirPort situado en la barra de menús. En un ordenador con Windows XP, sitúe el puntero sobre el icono de conexión inalámbrica hasta que aparezca el nombre de su red AirPort (SSID) y selecciónelo de la lista si hay varias redes disponibles.

El nombre por omisión de una red creada con una estación base de Apple es "AirPort-Network XXXXXX", donde "XXXXXX" representa los seis últimos dígitos del número de identificación AirPort, también conocido como dirección MAC (Media Access Control). El número de identificación AirPort aparece impreso en el lateral del conector de alimentación de la AirPort Express.

- 2 Abra la Utilidad AirPort, situada en la carpeta Utilidades dentro de la carpeta Aplicaciones en un ordenador Macintosh, y en Inicio > Todos los programas > AirPort en un PC con Windows XP.
- 3 Si en la lista figura más de una estación base, seleccione la estación base que desea configurar. Si no ve la estación base que quiere configurar, haga clic en "Volver a explorar" para buscar las estaciones base disponibles y, a continuación, seleccione la estación base que desee.

4 Elija “Configuración manual” en el menú “Estación base”. Si se le solicita una contraseña, introdúzcala.

Para obtener más información e instrucciones detalladas acerca de la opción de configuración manual de la Utilidad AirPort, consulte el documento “Creación de redes AirPort Extreme 802.11n”, situado en www.apple.com/es/airport.

En este documento encontrará información detallada acerca de:

- Cómo usar la Utilidad AirPort con la estación base AirPort Extreme 802.11n
- Cómo usar la Utilidad AirPort para configurar una estación base AirPort Express 802.11g

De viaje con la AirPort Express

4

La AirPort Express le permite guardar los ajustes correspondientes a distintas ubicaciones para que pueda llevarla fácilmente de un sitio a otro.

La AirPort Express puede almacenar hasta cinco configuraciones (llamadas *perfiles*). Un perfil contiene los ajustes de la AirPort Express, como el nombre y la contraseña de los altavoces de iTunes, e información sobre la red, como el nombre y la contraseña de la red.

Los perfiles pueden resultar muy útiles si utiliza la AirPort Express en distintas ubicaciones. Por ejemplo, podría tener un perfil para la AirPort Express en su casa, donde usa AirTunes para reproducir música en su equipo de música estéreo desde iTunes y conectarse a Internet mediante PPPoE, y otro para usarla en un hotel, donde se conecta a Internet mediante DHCP.

Use la Utilidad AirPort, situada en la carpeta Utilidades dentro de la carpeta Aplicaciones en un Macintosh, y en Inicio > Todos los programas > AirPort en un PC con Windows XP, para crear, editar, renombrar y eliminar perfiles.



Para crear un nuevo perfil:

- 1 Abra la Utilidad AirPort, seleccione su AirPort Express en la lista y, a continuación, seleccione "Configuración manual" en el menú "Estación base".
- 2 Si es necesario, introduzca la contraseña de la estación base.
- 3 Elija "Gestionar perfiles" en el menú "Estación base".

- 4 Haga clic en Añadir para crear un nuevo perfil, asígnele un nombre y, a continuación, haga clic en OK.
- 5 Ajuste todas las opciones (nombre de la red, nombre de los altavoces remotos, contraseñas y el método de conexión a Internet).
- 6 Cuando haya acabado de ajustar las opciones, haga clic en Actualizar.
Si hay algún perfil en la lista, el menú local Perfiles estará disponible en la parte inferior de la ventana de la Utilidad AirPort .

Para editar un perfil ya existente:

- 1 Abra la Utilidad AirPort, seleccione su AirPort Express en la lista y, a continuación, seleccione “Configuración manual” en el menú “Estación base”.
- 2 Si es necesario, introduzca una contraseña.
- 3 Seleccione el perfil que desea modificar en el menú local Perfiles.
- 4 Modifique las opciones del perfil como desee. Cuando haya acabado, haga clic en Actualizar para guardar el perfil y activarlo en la AirPort Express.

Siguiendo los consejos que se dan en este capítulo, podrá resolver rápidamente la mayor parte de los problemas que experimente con la AirPort Express.

Si el software AirPort Express no puede detectar el hardware AirPort adecuado:

Compruebe que el ordenador que está utilizando tiene instalada una tarjeta AirPort o una tarjeta AirPort Extreme. Si ha instalado recientemente la tarjeta, apague el ordenador y asegúrese de que la tarjeta está instalada correctamente. Asegúrese de que la antena AirPort está firmemente conectada a la tarjeta (se debe oír un clic al conectarla). Asegúrese de que el otro extremo de la tarjeta está firmemente insertado en el conector de la ranura de la tarjeta AirPort.

Si utiliza un ordenador con Windows, asegúrese de que la tarjeta o el adaptador inalámbrico esté instalado correctamente. Consulte la documentación que venía con el ordenador para comprobar la conexión.

Si no puede reproducir música en su equipo estéreo desde iTunes:

Realice las siguientes comprobaciones:

- Asegúrese de que la AirPort Express está enchufada a una toma de corriente, que se halla dentro del radio de alcance de su ordenador y que ha conectado los cables adecuados. Puede que sea necesario acceder a la red AirPort Express.
- Compruebe que ha seleccionado la AirPort Express en el menú local de altavoces de iTunes.
- Asegúrese de que la versión de iTunes que está utilizando es la 4.6 o una posterior.

Si no se escucha la música que se está reproduciendo:

Si está reproduciendo música (la barra de estado situada en la parte superior de la ventana de iTunes se está moviendo) pero no puede oír nada, realice las siguientes comprobaciones:

- Si intenta escuchar música a través de unos altavoces conectados a una AirPort Express y ha seleccionado la opción “Desactivar el control de volumen de iTunes para los altavoces remotos” en el panel Audio de las preferencias de iTunes, asegúrese de que los altavoces remotos están seleccionados en el menú local situado en la parte inferior de la ventana de iTunes y que el control de volumen de estos altavoces no esté al mínimo.

Si no recuerda la contraseña de la red o de AirPort Express:

Puede borrar la contraseña de la red AirPort o de la AirPort Express reiniciando la AirPort Express. Siga estos pasos:

- 1 Con la punta de un clip enderezado, mantenga pulsado el botón de reinicio durante un segundo.
- 2 Seleccione la red AirPort.
 - *En un Macintosh*, utilice el menú de estado AirPort de la barra de menús para seleccionar la red que ha creado la AirPort Express (el nombre de la red no varía).
 - *En un ordenador con el sistema Windows 2000 o Windows XP*, sitúe el puntero sobre el icono de conexión inalámbrica hasta que aparezca el nombre de su red AirPort (SSID) y selecciónelo de la lista si hay varias redes disponibles.
- 3 Abra la Utilidad AirPort (situada en la carpeta Utilidades dentro de la carpeta Aplicaciones en un ordenador Macintosh, y en Inicio > Todos los programas > AirPort en un PC con Windows XP o Windows 2000).
- 4 Seleccione su AirPort Express y haga clic en el botón Configurar.
- 5 En el cuadro de diálogo que aparece, efectúe los cambios siguientes:
 - Restaure la contraseña de la AirPort Express.
 - Active la encriptación para activar la protección mediante contraseña para la red AirPort. Si activa la encriptación, escriba una contraseña nueva para la red AirPort.
- 6 Haga clic en OK.
La AirPort Express se reinicia para cargar la nueva configuración.

Si la AirPort Express no responde:

Pruebe a desenchufarla de la toma de corriente y, a continuación, vuelva a enchufarla.

Si la AirPort Express deja de responder por completo, puede que deba restaurar los ajustes de fábrica. Esta operación borrará todos los ajustes que usted haya realizado en la AirPort Express y restablecerá los valores originales.

Si el indicador luminoso de estado de la AirPort Express emite una luz naranja intermitente:

Puede que el cable Ethernet no esté bien conectado, que la AirPort Express está fuera del alcance de la red AirPort o que haya un problema con su proveedor de acceso a Internet. Si está conectado a Internet mediante un módem DSL o por cable, es posible que el módem haya perdido la conexión a la red o a Internet. Aunque parezca que el módem funciona correctamente, desconéctelo de la corriente, espere unos segundos y vuelva a conectarlo. Compruebe que la AirPort Express está conectada directamente al módem a través de Ethernet antes de volver a conectar el módem a la corriente.

Si su AirPort Express está configurada en un sistema de distribución inalámbrico (WDS), es posible que el enlace WDS se haya interrumpido.

Nota: Si la AirPort Express está configurada como un cliente inalámbrico y la red a la que se está conectando está protegida por una lista de control de acceso (ACL), la AirPort Express debe estar en dicha lista para poder establecer conexión con la red.

Para obtener información acerca de por qué el indicador luminoso parpadea en ámbar, abra la Utilidad AirPort, seleccione su estación base y elija “Configuración manual” en el menú “Estación base”. Introduzca la contraseña de la estación base si es necesario y, a continuación, haga clic en “Estado de la estación base” para mostrar información acerca de la luz intermitente.

Para recuperar los ajustes de fábrica de la AirPort Express:

- Con la punta de un clip enderezado, mantenga pulsado el botón de reinicio durante diez segundos.

La AirPort Express se reiniciará con los siguientes ajustes:

- La AirPort Express recibe su dirección IP utilizando el protocolo DHCP.
- El nombre de la red vuelve a ser “Red Apple XXXXXX” (donde X es un número o una letra).
- La contraseña de la AirPort Express vuelve a ser “public”.

Si ha utilizado la Utilidad AirPort para crear perfiles para la AirPort Express, estos se conservarán aunque reinicie la AirPort Express.

Si necesita restaurar los ajustes de fábrica de la AirPort Express y eliminar todos los perfiles que haya configurado:

- 1 Desenchufe la AirPort Express.
- 2 Con la punta de un clip enderezado, mantenga pulsado el botón de reinicio mientras enchufa la AirPort Express.
Espere a que la luz de estado deje de parpadear y seguidamente reinicie la estación base.

Si la impresora no responde:

Si ha conectado una impresora al puerto USB de la AirPort Express y los ordenadores de la red AirPort no pueden imprimir, siga estas instrucciones:

- 1 Compruebe que la impresora está conectada y encendida.
- 2 Asegúrese de que los cables están bien conectados a la impresora y al puerto USB de la AirPort Express.
- 3 Compruebe que la impresora está seleccionada en la lista de impresoras de los ordenadores cliente. Para hacerlo en un ordenador Macintosh con el sistema Mac OS X 10.3 o posterior:
 - Abra la Utilidad Configuración Impresoras, que encontrará en la carpeta Utilidades dentro de la carpeta Aplicaciones.
 - Si la impresora no aparece en la lista, haga clic en Añadir.
 - Elija Bonjour en el menú local.
 - Seleccione la impresora y haga clic en Añadir.

Para seleccionar la impresora en un ordenador con el sistema Windows XP o Windows 2000:

- Abra "Impresoras y Faxes" en el menú Inicio.
 - Seleccione la impresora. Si la impresora no figura en la lista, haga clic en "Agregar impresora" y siga las instrucciones que aparecen en pantalla.
- 4 Apague la impresora, espere unos segundos y vuelva a encenderla.

Si desea más información sobre cómo configurar una impresora en un ordenador con el sistema Windows, consulte el apartado "Para usar la impresora desde un ordenador con Windows" en la página 23.

Si desea actualizar el software AirPort:

Apple actualiza periódicamente el software AirPort.

Para actualizar el software de la estación base:

- 1 Abra la Utilidad AirPort, que encontrará en la carpeta Utilidades dentro de la carpeta Aplicaciones.
- 2 Elija “Buscar actualizaciones” en el menú “Utilidad AirPort”.
- 3 Haga clic en Descargar para descargar todas las actualizaciones de firmware disponibles, o haga clic en “Mostrar detalles” para seleccionar el firmware correspondiente a su estación base.
- 4 Cuando haya finalizado la descarga del firmware, haga clic en Actualizar para instalarlo en la estación base. Si está actualizando más de una estación base, haga clic en “Mostrar detalles” para seleccionar las estaciones base que desea actualizar.

Consideraciones acerca de la ubicación de la AirPort Express

Las siguientes recomendaciones contribuirán a que la AirPort Express alcance el máximo alcance inalámbrico posible y ofrezca una cobertura de red óptima.

- Coloque la AirPort Express en un espacio abierto en el que haya el menor número de obstáculos, como muebles de grandes dimensiones o tabiques. Sitúela lo más lejos posible de cualquier superficie metálica.
- Si coloca la AirPort Express detrás de algún mueble, deje al menos un par de centímetros entre la AirPort Express y el mueble.
- Evite colocar la AirPort Express en zonas rodeadas por superficies metálicas por tres o más lados.

- Si va a usar la AirPort Express en un centro de ocio con su equipo de música estéreo, evite que alrededor de la AirPort Express haya ningún cable de alimentación, de audio o de vídeo. Colóquela de manera que los cables queden todos a un lado y que haya el máximo espacio posible entre la AirPort Express y los cables.
- Si sitúa la AirPort Express detrás de su equipo de música, colóquela en uno de los dos extremos y no en el centro de la parte posterior del equipo.
- Intente colocar la AirPort Express al menos a 8 metros de un horno microondas, de un teléfono inalámbrico a 2,4 GHz o de otra fuente de interferencias.

Aparatos que pueden provocar interferencias con AirPort

Cuanto más lejos esté la fuente de interferencias, menos probable es que cause problemas. A continuación indicamos los aparatos que pueden provocar interferencias en la comunicación con AirPort:

- Hornos microondas.
- Filtración de radiofrecuencias DSS (Direct Satellite Service).
- El cable coaxial original suministrado con ciertos tipos de antenas parabólicas. Póngase en contacto con el fabricante del aparato para adquirir cables nuevos.
- Ciertos dispositivos eléctricos, como tomas de corriente, vías férreas eléctricas y centrales eléctricas.
- Teléfonos inalámbricos que funcionan en la banda de 2,4 GHz. Si sufre interferencias en las comunicaciones por teléfono o vía AirPort, cambie el canal utilizado por la estación base o por la AirPort Express.
- Estaciones base adyacentes que utilicen canales próximos. Así, si la estación base A usa el canal 1, la estación base B deberá emplear el canal 4 o uno superior.

Más información, servicio técnico y soporte

6

Dispone de más información acerca del uso de la AirPort Express en el disco rígido, en Internet y en la ayuda en pantalla.

Recursos de Internet

Para consultar la información más reciente sobre la AirPort Express, vaya a www.apple.com/es/airportexpress.

Para registrar la AirPort Express (si no lo hizo al instalar el software del CD de AirPort Express), visite www.apple.com/es/register.

Para obtener información acerca del servicio técnico y de soporte de AirPort, acceder a diversos foros con información específica de los productos y comentarios de los usuarios, y obtener las descargas de software de Apple más recientes, visite www.apple.com/es/support/airport.

Para acceder al servicio de soporte fuera de Estados Unidos, vaya a la dirección www.apple.com/es/support y seleccione su país en el menú local.

Ayuda en pantalla

- Para obtener más información sobre el uso de AirPort, abra la Utilidad AirPort y seleccione Ayuda > Ayuda Utilidad AirPort.

Obtención de servicios técnicos en garantía

Si el producto parece estar dañado o no funciona correctamente, siga los consejos que aparecen en este manual, en la ayuda en pantalla y en los recursos de Internet.

Si la unidad sigue sin funcionar, visite www.apple.com/es/support para obtener instrucciones acerca de cómo obtener el servicio técnico cubierto por la garantía.

Cómo localizar el número de serie de la AirPort Express

El número de serie está impreso en la parte posterior de la AirPort Express.

Especificaciones de AirPort Express

Especificaciones de AirPort

- *Velocidad de transmisión inalámbrica de datos:* hasta 54 megabits por segundo (Mbps).
- *Radio de alcance:* hasta 45 metros en condiciones normales (varía en función del entorno).
- *Banda de frecuencia:* 2,4 gigahercios (GHz).
- *Potencia de salida de radio:* 15 dBm (nominal).
- *Estándares:* 802.11 DSSS de 1 y 2 Mbps, 802.11b y 802.11g

Interfaces

- Conector LAN Ethernet RJ-45 para 10/100Base-T incorporada (↔).
- Impresión a través de USB (ψ).
- Miniconector analógico/digital óptico de 3,5 mm.
- AirPort Extreme

Especificaciones medioambientales

- *Temperatura operativa:* de 0° C a 35° C.
- *Temperatura en almacén:* de -25° C a 60° C.
- *Humedad relativa (en funcionamiento):* del 20% al 80%.
- *Humedad relativa (en almacén):* del 10% al 90%, sin condensación.
- *Altitud operativa:* de 0 a 3.000 m.
- *Altitud máxima en almacén:* 4.500 m.

Dimensiones

- *Altura:* 94 mm
- *Anchura:* 75 mm
- *Grosor:* 28,5 mm
- *Peso:* 188 gramos

Direcciones de hardware

En el lateral de la carcasa de la AirPort Express hay dos direcciones de hardware impresas:

- *Número de identificación AirPort:* esta dirección permite identificar la AirPort Express en una red inalámbrica.
- *Número de identificación Ethernet:* también conocido como “dirección MAC”. Puede que deba proporcionar a su proveedor de Internet esta dirección para poder conectar la AirPort Express a Internet.

Información de seguridad sobre la AirPort Express

- El único modo de cerrar por completo el suministro de corriente a la AirPort Express es desconectándola de la fuente de alimentación.
- Al conectar o desconectar la AirPort Express, sosténgala siempre por ambos lados y mantenga los dedos alejados de la parte metálica del conector.
- La AirPort Express es un componente de alto voltaje, por lo que no debe abrirse bajo ningún concepto, ni siquiera cuando está apagada. Si es necesario reparar la AirPort Express, consulte el apartado “Más información, servicio técnico y soporte” en la página 47.

- Nunca fuerce un conector para insertarlo en un puerto. Si la conexión entre el conector y el puerto no resulta razonablemente fácil, seguramente no se correspondan. Asegúrese de que el conector encaja con el puerto y que se ha colocado en la posición correcta.
- Si está utilizando el cable de alimentación opcional, evite que la AirPort Express cuelgue de éste.
- Cuando se usa la AirPort Express, es normal que la carcasa se caliente. La carcasa de la AirPort Express hace las funciones de superficie de refrigeración, transfiriendo el calor del interior de la unidad al ambiente fresco del exterior.

Evite los lugares húmedos

ADVERTENCIA: Para reducir el riesgo de descargas y de daños, no utilice la AirPort Express cerca del agua o en lugares húmedos.

- Mantenga la AirPort Express lejos de cualquier fuente de líquido, como bebidas, lavabos, bañeras, duchas, etc.
- Proteja la AirPort Express de la luz del sol directa y de la lluvia u otro tipo de humedad.
- Procure no derramar comida ni líquidos sobre la AirPort Express. Si sucede, desconecte la AirPort Express antes de limpiar lo que se haya derramado.

Según el líquido derramado y la cantidad que haya entrado en el equipo, es posible que tenga que enviar el dispositivo a Apple para que lo revise el servicio técnico. Consulte “Más información, servicio técnico y soporte” en la página 47.

No repare usted mismo el equipo

ADVERTENCIA: No intente abrir ni desmontar la AirPort Express. Existe riesgo de sufrir descargas eléctricas y puede quedar invalidada la garantía limitada. En el interior del equipo no hay ningún componente que el usuario pueda reparar.

Manipulación

La AirPort Express puede resultar dañada si se almacena o manipula inadecuadamente. Procure no dejarla caer mientras está funcionando o la transporta.

Regulatory Compliance Information

FCC Declaration of Conformity

This device complies with part 15 of the FCC rules.

Operation is subject to the following two conditions:

- (1) This device may not cause harmful interference, and
- (2) this device must accept any interference received, including interference that may cause undesired operation. See instructions if interference to radio or television reception is suspected.

Radio and Television Interference

This computer equipment generates, uses, and can radiate radio-frequency energy. If it is not installed and used properly—that is, in strict accordance with Apple's instructions it may cause interference with radio and television reception.

This equipment has been tested and found to comply with the limits for a Class B digital device in accordance with the specifications in Part 15 of FCC rules. These specifications are designed to provide reasonable protection against such interference in a residential installation. However, there is no guarantee that interference will not occur in a particular installation.

You can determine whether your computer system is causing interference by turning it off. If the interference stops, it was probably caused by the computer or one of the peripheral devices.

If your computer system does cause interference to radio or television reception, try to correct the interference by using one or more of the following measures:

- Turn the television or radio antenna until the interference stops.
- Move the computer to one side or the other of the television or radio.

- Move the computer farther away from the television or radio.
- Plug the computer into an outlet that is on a different circuit from the television or radio. (That is, make certain the computer and the television or radio are on circuits controlled by different circuit breakers or fuses.)

If necessary, consult an Apple Authorized Service Provider or Apple. See the service and support information that came with your Apple product. Or, consult an experienced radio/television technician for additional suggestions.

Important: Changes or modifications to this product not authorized by Apple Inc. could void the EMC compliance and negate your authority to operate the product.

This product was tested for FCC compliance under conditions that included the use of Apple peripheral devices and Apple shielded cables and connectors between system components. It is important that you use Apple peripheral devices and shielded cables and connectors between system components to reduce the possibility of causing interference to radios, television sets, and other electronic devices. You can obtain Apple peripheral devices and the proper shielded cables and connectors through an Apple-authorized dealer. For non-Apple peripheral devices, contact the manufacturer or dealer for assistance.

Responsible party (contact for FCC matters only): Apple Inc., Product Compliance, 1 Infinite Loop M/S 26-A, Cupertino, CA 95014-2084, 408-974-2000.

Industry Canada Statement

This Class B device meets all requirements of the Canadian interference-causing equipment regulations.

Cet appareil numérique de la Class B respecte toutes les exigences du Règlement sur le matériel brouilleur du Canada.

VCCI Class B Statement

情報処理装置等電波障害自主規制について

この装置は、情報処理装置等電波障害自主規制協議会 (VCCI) の基準に基づくクラス B 情報技術装置です。この装置は家庭環境で使用されることを目的としていますが、この装置がラジオやテレビジョン受信機に近接して使用されると、受信障害を引き起こすことがあります。

取扱説明書に従って正しい取扱をしてください。

Europa: declaración de conformidad de la Unión Europea

Cumple las directivas europeas 72/23/EEC, 89/336/EEC, 1999/5/EC. Para más información, consulte www.apple.com/euro/compliance.

Unión Europea: Información sobre el desecho de residuos

Este símbolo indica que, de acuerdo con la legislación local, la eliminación de este producto debe realizarse de forma separada de la de los residuos domésticos. Cuando este producto ya no pueda utilizarse, llévelo a uno de los puntos de recogida especificados por las autoridades locales. Algunos de estos puntos de recogida prestan el servicio gratuitamente. La recogida selectiva y el reciclaje de su producto en el momento de desecharlo contribuirán a la conservación de los recursos naturales y garantizarán un procesamiento de los residuos respetuosos con la salud de las personas y con el medio ambiente.



中国

有毒或有害物质	零部件		
	电路板	附件	电源适配器
铅 (Pb)	X	X	X
汞 (Hg)	O	O	O
镉 (Cd)	O	O	O
六价铬 (Cr, VI)	O	O	O
多溴联苯 (PBB)	O	O	O
多溴二苯醚 (PBDE)	O	O	O

O: 表示该有毒有害物质在该部件所有均质材料中的含量均在 SJ/T 11363-2006 规定的限量要求以下。

X: 表示该有毒有害物质至少在该部件的某一均质材料中的含量超出 SJ/T 11363-2006 规定的限量要求。

根据中国电子行业标准 SJ/T11364-2006 和相关的中国政府法规，本产品及其某些内部或外部组件上可能带有环保使用期限标识。取决于组件和组件制造商，产品及其组件上的使用期限标识可能有所不同。组件上的使用期限标识优先于产品上任何与之相冲突的或不同的环保使用期限标识。

www.apple.com/airport
www.apple.com/support/airport

© 2007 Apple Inc. Todos los derechos reservados.

Apple, el logotipo de Apple, AirPort, AirPort Express, AirPort Extreme, Bonjour, iTunes, Mac, Macintosh y Mac OS son marcas comerciales de Apple Inc., registradas en EE UU y en otros países. iTunes es una marca comercial de Apple Inc.

E019-0989-A