

BP8680  
Primeira Edição  
Outubro 2013



# E-Manual do PC Notebook



## Informações de direitos autorais

Nenhuma parte deste manual, incluindo os produtos e softwares aqui descritos, podem ser reproduzidos, transmitidos, transcritos, armazenado em um sistema de recuperação, ou traduzido em qualquer idioma, em qualquer forma ou por quaisquer meios, exceto a documentação mantida pelo comprador por razões de cópia de reserva, sem a permissão expressa por escrito da ASUSTeK COMPUTER INC. ("ASUS").

A ASUS FORNECE ESTE MANUAL "COMO ESTÁ" SEM GARANTIA DE QUALQUER NATUREZA, SEJA EXPRESSA OU IMPLÍCITA, INCLUINDO MAS NÃO LIMITADA ÀS GARANTIAS OU CONDIÇÕES IMPLÍCITAS DE COMERCIALIZAÇÃO OU ADEQUAÇÃO A UM PROPÓSITO EM PARTICULAR. SOB NENHUMA CIRCUNSTÂNCIA A ASUS, SEUS DIRETORES, EXECUTIVOS, FUNCIONÁRIOS OU AGENTES SERÁ(ÃO) RESPONSÁVEIS POR QUAISQUER DANOS INDIRETOS, ESPECIAIS, INCIDENTAIS OU CONSEQUENCIAIS (INCLUINDO OS DANOS POR LUCROS CESSANTES, PERDA DE NEGÓCIO, PERDA DE USO OU DADOS, INTERRUPÇÃO DO NEGÓCIO E SEMELHANTES), MESMO QUE A ASUS TENHA SIDO AVISADA DA POSSIBILIDADE DE TAIS DANOS DECORRENTES DE QUALQUER DEFEITO OU ERRO NESTE MANUAL OU PRODUTO.

Produtos e nomes corporativos apresentados neste manual podem ser ou não marcas comerciais registradas ou direitos autorais de suas respectivas empresas, e são usados somente para identificação ou explicação e para benefício do proprietário, sem a intenção de infringir.

AS ESPECIFICAÇÕES E INFORMAÇÕES CONTIDAS NESTE MANUAL SÃO FORNECIDAS SOMENTE PARA USO INFORMATIVO E ESTÃO SUJEITAS A ALTERAÇÕES A QUALQUER MOMENTO SEM AVISO, E NÃO DEVEM SER INTERPRETADAS COMO UM COMPROMISSO DA ASUS. A ASUS NÃO ASSUME QUALQUER RESPONSABILIDADE OU IMPUTABILIDADE POR QUAISQUER ERROS OU IMPERFEIÇÕES QUE POSSAM SER MOSTRADAS NESTE MANUAL, INCLUINDO OS PRODUTOS E SOFTWARE AQUI DESCRITOS.

Copyright © 2013 ASUSTeK COMPUTER INC. Todos os direitos reservados.

## Isenção de responsabilidade

Podem surgir circunstâncias nas quais, em função de uma por parte da ASUS ou outra imputabilidade, você ter direito a ressarcimento de danos pela ASUS. Em cada ocorrência semelhante, apesar da base na qual você tem direito a exigir indenização da ASUS, a ASUS é responsável por não mais do que danos por lesões corporais (inclusive morte) e danos à propriedade e à propriedade pessoal tangível; ou quaisquer outros danos reais e diretos resultantes da omissão ou falha no desempenho de obrigações legais sob esta Declaração de Garantia, até o preço de cada produto listado em contrato.

A ASUS somente será responsável por ou o indenizará por perdas, danos ou ações com base em contrato, ilícito civil ou violação sob esta Declaração de Garantia.

Este limite também se aplica aos fornecedores da ASUS e seu revendedor. Isto é o máximo pelo qual a ASUS, seus fornecedores e seu revendedor são coletivamente responsáveis.

SOB NENHUMA CIRCUNSTÂNCIA A ASUS É RESPONSÁVEL POR QUALQUER DOS SEGUINTE: (1) AÇÕES DE TERCEIROS CONTRA VOCÊ POR DANOS; (2) PERDA DE, OU DANOS A, SEUS REGISTROS OU DADOS; OU (3) DANOS ESPECIAIS, INCIDENTAIS OU INDIRETOS OU POR QUAISQUER DANOS ECONÔMICOS CONSEQUENCIAIS (INCLUSIVE LUCROS CESSANTES OU DE ECONOMIA), MESMO QUE A ASUS, SEUS FORNECEDORES OU SEU REVENDEDOR TENHAM CIÊNCIA DE SUA POSSIBILIDADE.

## Serviço e suporte

Visite o nosso site multilingue na Web em <http://support.asus.com>

# Índice

Sobre este manual.....	7
Convenções usadas neste manual.....	8
Ícones.....	8
Tipografia.....	8
Precauções de Segurança.....	9
Utilizando o seu PC Notebook.....	9
Cuidando do seu PC Notebook.....	10
Descarte correto.....	11

## Capítulo 1: Configuração de Hardware

Conhecendo o seu PC Notebook.....	14
Vista Superior.....	14
Parte inf.....	17
Lado Direito.....	19
Lado Esquerdo.....	21
Lado Frontal.....	22

## Capítulo 2: Utilizando o seu PC Notebook

Início de funcionamento.....	26
Instale o elemento da bateria.....	26
Carregue o seu PC Notebook.....	27
Levante para abrir o painel de visualização.....	29
Pressione o botão de energia.....	29
Gestos para o touchpad.....	30
Movendo o ponteiro.....	30
Uso dos Gestos Inteligentes ASUS.....	35
Habilitando gesto de rotação.....	35
Habilitando o gesto de três dedos.....	37
Usando os gestos de rotação e três dedos.....	39
Uso do teclado.....	40
Teclas de função.....	40
Teclas de função para Aplicativos ASUS.....	41
Teclas do Windows® 8.....	41

Teclado como teclado numérico .....	42
<b>Capítulo 3: Trabalhando com o Windows® 8</b>	
Inicie pela primeira vez.....	44
Tela de bloqueio do Windows® .....	44
UI Windows® .....	45
Tela Inicial .....	45
Aplicativos Windows® .....	45
Pontos quentes.....	46
Trabalhando com aplicativos Windows® .....	49
Abrindo aplicativos.....	49
Personalizando aplicativos.....	49
Acessando a tela de Aplicativos .....	51
Barra Charms .....	53
Recurso Snap.....	55
Outros atalhos do teclado .....	57
Conectando às redes sem fio .....	59
Wi-Fi.....	59
Bluetooth .....	61
Modo avião .....	63
Conectando-se a redes sem fio .....	64
Configurando uma conexão de rede de IP dinâmico/PPPoE .....	64
Configurando uma conexão de rede de IP estático.....	66
Desligando seu PC Notebook .....	67
Colocando o seu PC Notebook para dormir .....	67

## Capítulo 4: Aplicativos ASUS

Aplicativos ASUS apresentados.....	70
Power4Gear Hybrid.....	70
USB Charger+ .....	74
Módulo de Plataforma Confiável (TPM)* .....	76
ASUS FingerPrint.....	78
ASUSPRO Business Center* .....	85



## **Capítulo 5: Auto Teste de Ligamento (POST)**

O Auto Teste de Ligamento (POST).....	90
Usando POST para acessar a BIOS e Solucionar problemas.....	90
BIOS .....	90
Acessando a BIOS .....	90
Configurações na BIOS .....	91
Resolução de problemas.....	98
Atualizar seu PC.....	98
Reiniciar o seu PC.....	99
Opções avançadas.....	100

## **Dicas e FAQs**

Dicas úteis para o seu PC Notebook .....	104
FAQs de Hardware .....	105
FAQs de Software .....	108

## **Anexos**

Visão Geral .....	112
Declaração de compatibilidade da rede .....	112
Equipamento sem voz .....	112
Declaração da Federal Communications Commission .....	114
Declaração da FCC de cuidados relativos à exposição à frequência de rádio (FR).....	115
Declaração de conformidade(Diretiva R&TTE 1999/5/EC).....	116
Marca CE .....	116
Declaração de exposição à radiação da IC para o Canadá.....	117
Canal de operação sem fio para diferentes domínios.....	118
Bandas de frequência sem fio restritas na França.....	118
Avisos de segurança de UL.....	120
Requisito de segurança de energia.....	121
Avisos do sintonizador de TV .....	121
REACH Notice.....	121
Advertência para Produtos da Corporação Macrovision .....	121
Prevenção contra Perda de Audição.....	121
Precauções escandinavas relativas ao lítio (para baterias de íon-lítio) .....	122

Informação de Segurança do Drive Ótico.....	123
Aprovação CTR 21(para Notebook PC com Modem incorporado).....	124
Produto em conformidade com ENERGY STAR .....	126
Etiqueta Ecológica da União Européia.....	126
Regulamento de Conformidade e Declaração Ambiental Global .....	127
Reciclagem ASUS /Serviços de Coleta .....	127

# Sobre este manual

Este manual fornece informações sobre os recursos de hardware e software do seu PC Notebook, organizados através dos seguintes capítulos:

## **Capítulo 1: Configuração de Hardware**

Este capítulo detalha os componentes de hardware do seu PC Notebook.

## **Capítulo 2: Utilizando o seu PC Notebook**

Este capítulo mostra como usar as diferentes partes do seu PC Notebook.

## **Capítulo 3: Trabalhando com o Windows® 8**

Este capítulo apresenta uma visão geral do uso do Windows® 8 em seu PC Notebook.

## **Capítulo 4: Aplicativos ASUS**

Este capítulo apresenta os aplicativos ASUS incluídos com o sistema operacional Windows® 8 do seu PC Notebook.

## **Capítulo 5: Auto Teste de Ligamento (POST)**

Este capítulo mostra como usar POST para alterar as configurações do seu PC Notebook.

## **Dicas e FAQs**

Esta seção apresenta algumas dicas recomendadas, FAQs de hardware, e FAQs de software que você pode consultar pela manutenção e correção de problemas comuns com seu PC Notebook.

## **Anexos**

Esta seção inclui avisos e instruções de segurança para o seu PC Notebook.

## Convenções usadas neste manual

Para destacar as principais informações neste manual, as mensagens são apresentadas como se segue:

---

**IMPORTANTE!** Esta mensagem contém informações vitais que devem ser seguidas para concluir uma tarefa.

---

---

**NOTA:** Esta mensagem contém informações adicionais e dicas que podem ajudar a completar tarefas.

---

---

**ADVERTÊNCIA!** Esta mensagem contém informações importantes que devem ser seguidos para mantê-lo seguro durante a execução de determinadas tarefas e evitar danos aos dados do seu PC Notebook e seus componentes.

---

## Ícones

Os ícones abaixo indicam qual o dispositivo pode ser usado para completar uma série de tarefas ou procedimentos no seu PC Notebook.



= Use o touchpad.



= Use o teclado.

## Tipografia

**Negrito** = Indica um menu ou um item que deve ser selecionado.

*Itálico* = Indica as teclas que você deve pressionar no teclado.

# Precauções de Segurança

## Utilizando o seu PC Notebook



Este Notebook deve apenas ser utilizado em ambientes com temperaturas ambientes entre 5°C (41°F) e 35°C (95°F).



Consulte a etiqueta de classificação na parte inferior do Notebook e certifique-se que seu adaptador de energia está de acordo com a mesma.



Não deixe seu PC notebook no seu colo ou perto de qualquer parte do seu corpo para evitar desconforto ou ferimentos causados por exposição ao calor.



Não use cabos de alimentação danificados, acessórios e outros periféricos com seu PC Notebook.



Quando ligado, certifique-se de não transportar ou cobrir o PC notebook com quaisquer materiais que possam reduzir a circulação de ar.



Não coloque o notebook sobre superfícies de trabalho irregulares ou instáveis.



Você pode enviar o seu PC Notebook através de aparelhos de raios X do aeroporto (utilizados em itens colocados em correias transportadoras), mas não expô-los a detectores magnéticos e varinhas.



Contacte sua companhia aérea para saber mais sobre os serviços relativos durante o transporte que podem ser usados e restrições que devem ser seguidas ao utilizar o seu PC Notebook em voo.

O usuário necessitar fazer o backup dos dados frequentemente/diariamente, visto que o produto esta sujeito a furto, perda, queda ou até mesmo algum problema físico, desta forma o usuário pode evitando problemas desnecessários.

O backup de dados deve ser realizada também antes da reinstalação de um sistema operacional ou antes da função de recovery (f9).

## Cuidando do seu PC Notebook



Desligue a energia AC e remova a bateria (se aplicável) antes de limpar o PC notebook. Usar uma esponja de celulose limpa ou pano de camurça embebido com uma solução de detergente não abrasivo e algumas gotas de água morna. Remova toda a umidade extra de seu PC notebook com um pano seco.



Não use solventes fortes, como diluente, benzina ou outros produtos químicos em ou perto do seu PC Notebook.



Não coloque objetos em cima do seu PC Notebook.



Não exponha o PC notebook a fortes campos magnéticos ou elétricos.



Não use ou exponha seu PC notebook a líquidos, chuva ou umidade.



Não exponha o PC notebook a ambientes empoeirados.



Não utilize o PC Notebook perto de vazamentos de gás.

## Descarte correto



Este produto foi reprojetoado para possibilitar a reutilização apropriada de peças e a reciclagem. O símbolo de uma lixeira assinalada com um X indica que o produto (equipamentos elétricos, eletrônicos e baterias com células que contém mercúrio) não devem ser colocados no lixo urbano. Verifique as regras locais para eliminação de produtos eletrônicos.



NÃO jogue a bateria no lixo urbano. O símbolo da lixeira com um X indica que a bateria não deve ser descartada no lixo urbano.

[illegible]



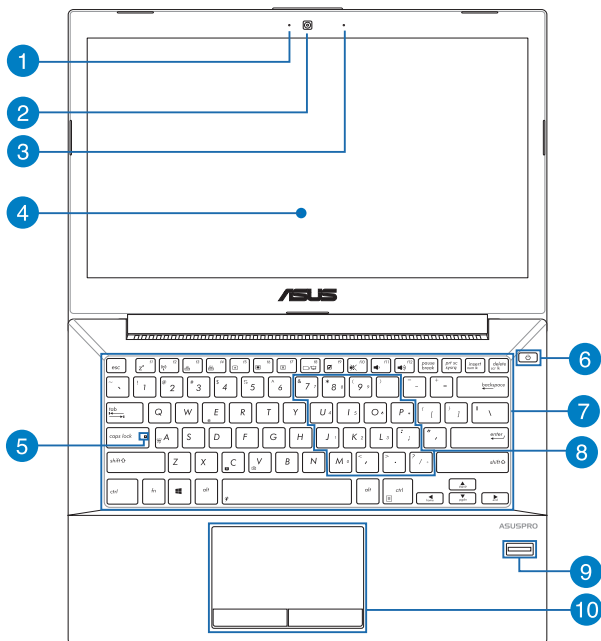
# ***Capítulo 1:***

## ***Configuração de Hardware***

# Conhecendo o seu PC Notebook

## Vista Superior

**NOTA:** O layout do teclado pode variar por região ou país. A vista superior também podem variar em aparência, dependendo do modelo do PC Notebook.



### **1 Indicador da câmera**

O indicador da câmera mostra quando a câmera embutida está em uso.

### **2 Câmera**

A câmera embutida permite tirar fotos ou gravar vídeos usando o seu PC Notebook.

### **3 Microfone**

O microfone embutido pode ser usado para vídeo-conferências, narrações de voz ou simples gravações de áudio.

### **4 Painel de Visualização**

Este monitor de alta definição oferece excelentes recursos de exibição de fotos, vídeos e outros arquivos multimídia no seu PC Notebook.

### **5 Indicador de Bloqueio Maiúsculo**

Este indicador acende quando a função de bloqueio de letras maiúsculas está ativada. Usar bloqueio permite que você digite (por exemplo, A, B, C) usando o teclado do PC Notebook.

### **6 Interruptor de Energia**

Pressione o botão de alimentação para ligar e desligar seu notebook. Você também pode usar o botão de energia para colocar o seu PC Notebook para dormir ou em modo de hibernação e despertá-lo do sono ou do modo de hibernação.

Caso seu PC Notebook deixar de responder, pressione e segure o botão de energia por cerca de quatro (4) segundos até que o PC Notebook se desligue.

## 7 Teclado

O teclado fornece chaves de tamanho QWERTY com uma profundidade de curso confortável para digitar. Ele também permite que você use as teclas de função, permite o acesso rápido ao Windows®, e controla outras funções multimídia.

---

**NOTA:** O layout do teclado difere em conformidade com o modelo ou território.

---

## 8 Teclado como teclado numérico

Este conjunto de teclas alterna entre suas funções reais e as teclas numéricas.

---

**NOTA:** Para mais detalhes, consulte a seção *Teclado como teclado numérico* neste manual.

---

## 9 Sensor de impressão digital

Este sensor de impressão digital integrado captura sua impressão digital e usa sua autenticação biométrica para registro no sistema de seu PC Notebook e outros programas no Windows® 8.

---

**NOTA:** Para mais detalhes, consulte a seção *ASUS Fingerprint* neste manual.

---

## 10 Tela sensível ao toque

O touchpad permite o uso de vários gestos para navegar na tela, proporcionando uma experiência intuitiva do usuário. Também simula as funções de um mouse normal.

---

**NOTA:** Para mais detalhes, consulte a seção *Gestos para o touchpad* neste manual.

---

## Parte inf

---

### AVISO!

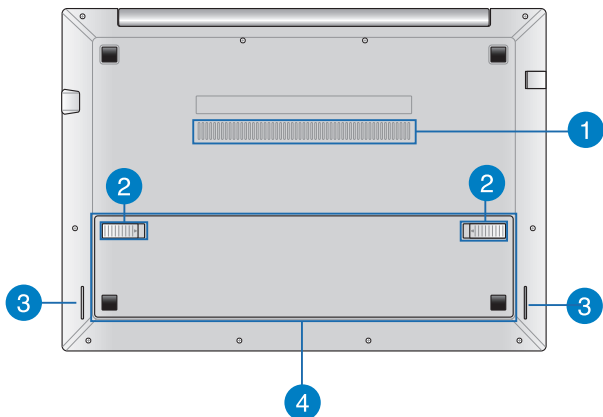
- O fundo do PC Notebook pode ficar de morno a quente enquanto em uso ou durante o carregamento da bateria.
  - Ao trabalhar em seu PC Notebook, não coloque-o em superfícies que possam bloquear as aberturas.
- 

**IMPORTANTE!** O tempo de bateria varia conforme a utilização e as especificações para este PC Notebook. A bateria não pode ser desmontada.

---

**NOTA:** O lado inferior pode variar em aparência dependendo do modelo.

---



## 1 Entradas de Ar

As entradas de ar permitem que o ar fresco entre e ar quente saia de seu PC Notebook.

---

**AVISO!** Verifique se papel, livros, roupas, cabos ou outros objetos não bloqueiam qualquer das aberturas de ventilação para evitar o superaquecimento.

---

## 2 Mola de bloqueio da bateria

A mola de bloqueio da bateria bloqueia automaticamente a bateria no lugar, uma vez que está inserida no slot da bateria.

---

**IMPORTANTE!** Este bloqueio deve ser mantido em uma posição de desbloqueio ao retirar a bateria.

---

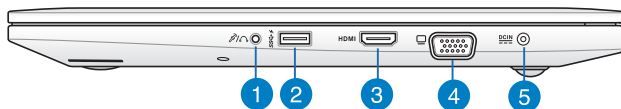
## 3 Alto-falantes

Os altofalantes embutidos permitem que você escute áudio direto do PC Notebook. Os recursos de áudio deste PC Notebook são controlados por software.

## 4 Pacote de bateria

A bateria é carregada automaticamente quando o PC Notebook está ligado a uma fonte de energia. Quando carregada, a bateria fornece energia para o PC Notebook.

## Lado Direito



### 1 Combinação porta de saída de fone de ouvido/entrada de microfone

Esta porta permite que você conecte seu PC Notebook a alto falantes amplificados ou fones de ouvido. Você também pode usar esta porta para conectar seu PC notebook a um microfone externo.

### 2 Porta USB 3.0 com USB Charger+

Esta porta Universal Serial Bus 3.0 (USB 3.0) fornece uma taxa de transferência de até 5 Gbit/s, e é compatível com USB 2.0. O ícone ⚡ indica este recurso da porta USB Charger+ que permite que você carregue rapidamente dispositivos móveis.

---

**NOTA:** Para mais detalhes, consulte a seção *USB Charger+* neste manual.

---

### 3 Porta HDMI

Esta porta é para um conector de interface multimídia de alta definição (HDMI) e é compatível com HDCP para o HD DVD, Blu-ray e reprodução de conteúdo protegido por outros.

### 4 Porta VGA

Esta porta permite que você conecte seu PC Notebook a um monitor externo.

5

## Entrada de Energia (DC)

Insira o adaptador de energia fornecido nesta porta para carregar a bateria e fornecer energia para o seu PC Notebook.

---

**AVISO!** O adaptador pode aquecer enquanto em uso. Não cubra o adaptador placa e mantê-lo longe de seu corpo enquanto estiver conectado a uma fonte de energia.

---

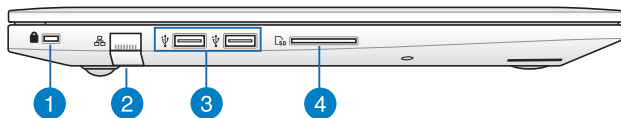
---

**IMPORTANTE!** Utilize apenas o adaptador de energia fornecido para carregar a bateria e fonte de alimentação para o seu PC Notebook.

---



## Lado Esquerdo



1

### Slot de Segurança Kensington®

O slot de segurança Kensington® permite que você proteja o seu PC Notebook estão usando produtos de segurança para PC Notebook compatíveis Kensington®.

2

### Porta LAN

Insira o cabo de rede nesta porta para conectar a uma rede de área local.

3

### Porta USB 2.0

A porta USB (Universal Serial Bus) é compatível com dispositivos USB 2.0 ou USB 1.1 como teclados, dispositivos apontadores, unidades de disco flash, discos rígidos externos, alto-falantes, câmeras e impressoras.

4

### Leitor de cartão de memória

Este PC Notebook tem um slot único de memória interna para o leitor de cartão que suporta formatos de cartões SD e MMC.

## Lado Frontal



### 1 Indicadores de Estado

Os indicadores de status ajudar a identificar o status atual de hardware do seu PC Notebook.



#### **Indicador de Energia**

Os indicadores de potência acendem quando o PC Notebook está ligado e piscam lentamente quando o PC Notebook está no modo sono.

#### **Indicador de carga da bateria de duas cores**

O LED de duas cores fornece uma indicação visual do status de carga da bateria. Vide a seguinte tabela para detalhes:

Cor	Status
<b>Verde Sólido</b>	O PC Notebook está <b>plugado</b> , carregando sua bateria, a fonte de energia da bateria está entre 95% e 100%.
<b>Laranja Sólido</b>	O PC Notebook está <b>plugado</b> , carregando sua bateria, a fonte de energia da bateria está menor que 95%.
<b>Laranja Piscando</b>	O PC Notebook está operando em modo bateria e a energia da bateria é inferior a 10%.
<b>Desligado</b>	O PC Notebook está operando em modo bateria e a energia da bateria está entre inferior a 10% e 100%.



### **Indicador de Atividade do Drive**

Este indicador acende quando o PC Notebook está acessando as unidades de armazenamento interno.



### **Bluetooth / Indicador Sem Fio**

Este indicador acende para indicar que a função Bluetooth ou LAN sem fio do seu PC Portátil está ativada.

[illegible]

## **Capítulo 2:**

# ***Utilizando o seu PC Notebook***

## Início de funcionamento

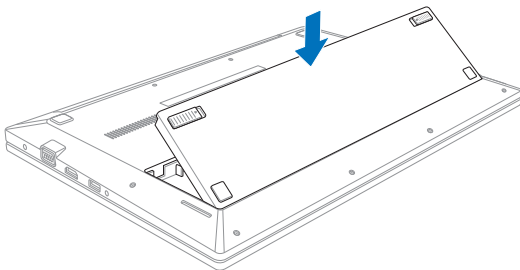
---

**IMPORTANTE!** Se o PC Notebook não tiver a sua bateria instalada, utilize os seguintes procedimentos para a instalação.

---

### Instale o elemento da bateria.

Insira o pacote de bateria em um ângulo como exibido e pressione até que clique no lugar.



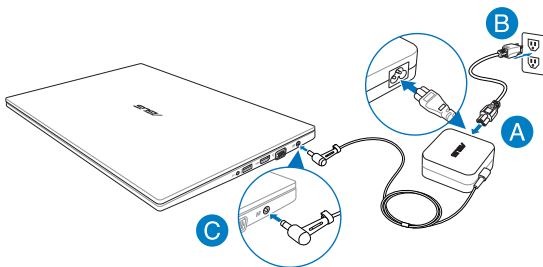
## Carregue o seu PC Notebook.

- Conecte o o cabo de alimentação AC e o conversor AC-DC.
- Conecte o adaptador de energia AC em uma fonte de alimentação 100V~240V.
- Ligue o conector de alimentação DC à entrada de energia do PC Notebook (DC).



Carregue a Notebook durante **3 horas** antes de o utilizar pela primeira vez.

**OBSERVAÇÃO:** O adaptador de energia pode variar de aparência, dependendo dos modelos e da sua região.



### IMPORTANTE!

Informações do adaptador de energia:

- Voltagem de entrada: 100-240Vac
- Frequência de entrada: 50-60Hz
- Corrente de saída nominal: 3.42A (65W)
- Voltagem de saída nominal: 19Vdc

---

### **IMPORTANTE!**

- Localize a etiqueta rotulando entrada/saída em seu PC Notebook e certifique-se que combina com as informações de classificação de entrada/saída em seu adaptador de energia. Alguns modelos de PC Notebook podem ter correntes de saída com classificação múltipla com base no SKU disponível.
  - Certifique-se que o seu PC Notebook está ligado ao adaptador de energia antes de ligá-lo pela primeira vez. Recomendamos muito que você use uma tomada elétrica aterrada ao usar seu PC Notebook em modo de adaptador de energia.
  - A tomada deve estar facilmente acessível e perto de seu PC Notebook.
  - Para desconectar seu PC Notebook da fonte de energia principal, desplugue seu PC Notebook da tomada.
- 

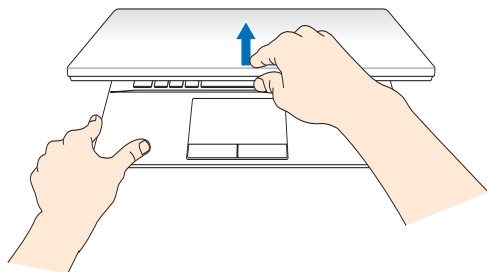
### **ADVERTÊNCIA!**

Leia as precauções a seguir para a bateria de seu PC Notebook.

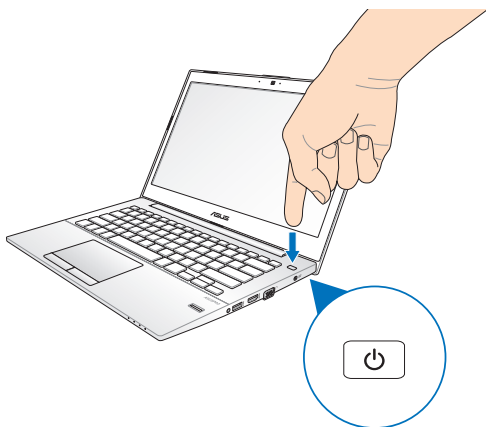
- A bateria usada neste dispositivo pode apresentar um risco de incêndio ou queimadura química se removida ou desmontada.
  - Siga as etiquetas de alerta para sua segurança pessoal.
  - Existe o risco de explosão se a bateria for substituída por outra de tipo incorrecto.
  - Não descarte no fogo.
  - Nunca tente causar curto circuito na bateria de seu PC Notebook.
  - Nunca tente desmontar e remontar a bateria.
  - Descontinue o uso se vazamento for encontrado.
  - A bateria e seus componentes devem ser reciclados ou descartados adequadamente.
  - Manenha a bateria e outros componentes pequenos longe de crianças.
-



**Levante para abrir o painel de visualização.**



**Pressione o botão de energia.**



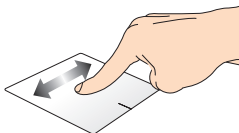
## Gestos para o touchpad

Os gestos permitem que você abra programas e acesse as configurações do seu PC Notebook. Consulte as ilustrações a seguir ao usar gestos de mão em seu touchpad.

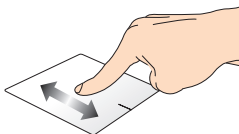
### Movendo o ponteiro

Você pode tocar ou clicar em qualquer lugar do touchpad para ativar seu ponteiro, em seguida, deslize o dedo sobre o touchpad para mover o ponteiro na tela.

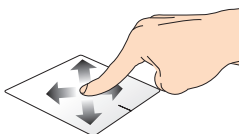
#### Deslize na horizontal



#### Deslize na vertical

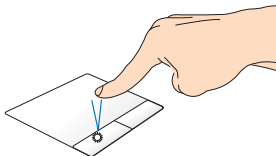


#### Deslize na diagonal



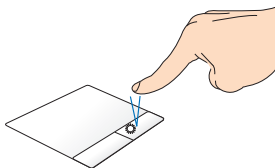
## Gestos de um dedo

### Clique esquerdo



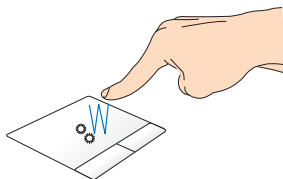
- Na tela Inicial, clique em um aplicativo para iniciá-lo.
- No modo Desktop, clique em um aplicativo para iniciá-lo.

### Clique direito



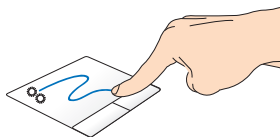
- Na tela Inicial, clique em um aplicativo para selecioná-lo e iniciar a barra de configurações. Você também pode pressionar este botão para iniciar a barra **All Apps (Todos os Aplicativos)**.
- No modo Desktop, use este botão para abrir o menu do botão direito.

## Toque/Toque duplo



- Na tela Start, toque em um aplicativo para iniciá-lo.
- No modo Desktop, toque duas vezes em um item para iniciá-lo.

## Arrastar e soltar



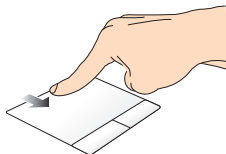
Toque duas vezes em um item, então deslize o mesmo dedo sem elevá-lo do touchpad. Para soltar o item em seu novo local, eleve o dedo do touchpad.

---

**OBSERVAÇÃO:** Os seguintes gestos de margem funcionam apenas no Windows® 8.

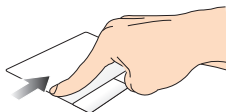
---

## Passada de dois dedos



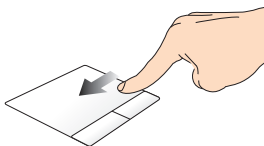
- Na tela Start, passe pela margem superior para iniciar a barra **All apps (Todos os aplicativos)**.
- Em um aplicativo operante, passe na borda superior para ver seu menu.

## Passada de margem esquerda



Passe da margem esquerda para embaralhar seus aplicativos operantes.

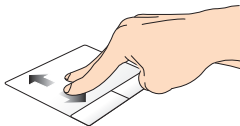
## Passada de margem direita



Passe a margem direita para iniciar a **Charms bar (Barra Charms)**

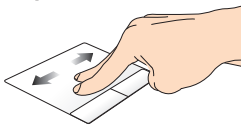
## Gestos de dois dedos

### Percorrer com dois dedos (cima/baixo)



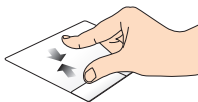
Deslize dois dedos para percorrer para cima ou para baixo.

### Percorrer com dois dedos (esquerda/direita)



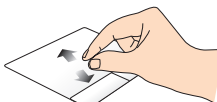
Deslize dois dedos para percorrer para esquerda ou para direita.

### Diminui o zoom



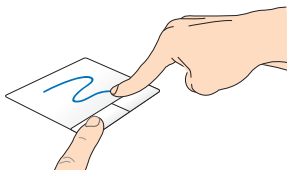
Junte seus dois dedos no touchpad.

### Ampliar



Separe seus dois dedos no touchpad.

### Arrastar e soltar



Selecione um item então pressione e mantenha o botão esquerdo clicado. Usando seu outro dedo, deslize para baixo no touchpad para arrastar e soltar o item para um novo local.


# Uso dos Gestos Inteligentes ASUS

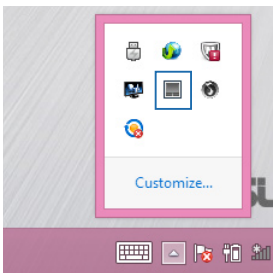
O Aplicativo Gestos Inteligentes ASUS de seu PC Notebook permite que você habilite outros gestos no touchpad ou desabilite gestos selecionados dependendo de sua preferência.

## Habilitando gesto de rotação

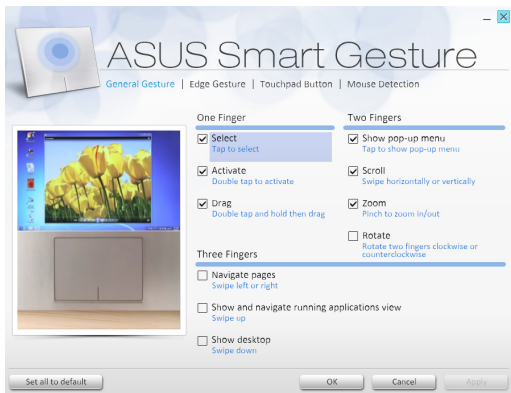
1. Da barra de tarefas ou sua Área de trabalho, clique em .



2. Clique duas vezes no ícone  para iniciar o aplicativo Gestos Inteligentes ASUS.



3. Na janela Gestos Inteligentes ASUS, marque **Rotate (Girar)**.




4. Clique em **Apply (Aplicar)** para salvar as alterações e então **OK** para sair da janela do Gestos Inteligentes ASUS.

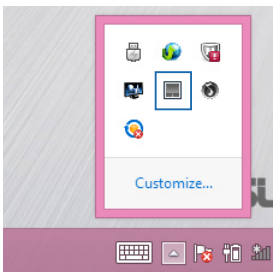


## Habilitando o gesto de três dedos

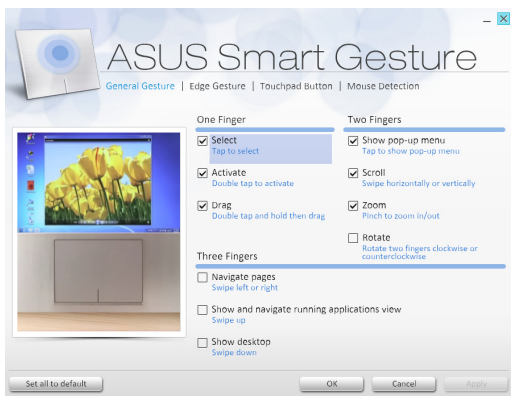
1. Da barra de tarefas ou sua Área de trabalho, clique em .



2. Clique duas vezes no ícone  para iniciar o aplicativo Gestos Inteligentes ASUS.



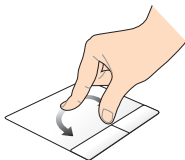
3. Na janela Gestos Inteligentes ASUS, marque os gestos que você deseja habilitar sob **Três dedos**.



4. Clique em **Apply (Aplicar)** para salvar as alterações e então **OK** para sair da janela do Gestos Inteligentes ASUS.

## Usando os gestos de rotação e três dedos

### Girar



Com um dedo parado no touchpad, gire outro dedo em sentido horário ou anti-horário.

### Passar para esquerda ou para a direita



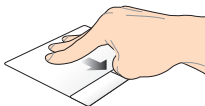
Gire três dedos para esquerda ou direita para navegar as páginas.

### Passar



Passar três dedos para cima, para exibir todos os aplicativos em execução.

### Passar para baixo



Passar três dedos para baixo para exibir o modo Desktop.

# Uso do teclado

## Telas de função

As teclas de função do teclado do PC Notebook podem acionar os seguintes comandos:



Coloca o PC Portátil no **Sleep mode (modo Dormir)**



Liga ou desliga o **Airplane mode (modo Avião)**

---

**NOTA:** Quando ativado, o **Airplane mode (modo Avião)** desativa toda a conectividade sem fio.

---



Diminui o brilho da tela



Aumenta o brilho da tela



Desliga o painel de visualização

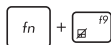


Ativa as segundas configurações de tela

---

**NOTA:** Certifique-se que a segunda tela está conectada ao seu PC Notebook.

---



Habilita ou desabilita o touchpad.



Liga ou desliga o alto-falante.



Baixa o volume do altofalante.



Aumenta o volume do altofalante.



Simula a função do clique do botão direito de um botão do mouse

## Teclas de função para Aplicativos ASUS

O PC Notebook também vem com um conjunto especial de teclas de função que podem ser usadas para iniciar aplicativos ASUS.



Abre o aplicativo ASUS Power4Gear Hybrid

## Teclas do Windows® 8

Há duas teclas especiais do Windows® no teclado do PC Notebook utilizadas como abaixo:



Pressione esta tecla para voltar à tela Start. Se você já está na tela Start, pressione nesta tecla para voltar ao último aplicativo que abriu.





Pressione esta tecla para simular as funções do botão direito.

## Teclado como teclado numérico



Este PC Notebook vem com 15 teclas de seleção que você também pode usar para entrada numérica.



Pressione  +  para alternar entre usar estas teclas como teclas de número ou sua função de teclado original.

## ***Capítulo 3:***

# ***Trabalhando com o Windows® 8***

## Inicie pela primeira vez

Quando você iniciar o seu computador pela primeira vez, uma série de telas aparece para guiá-lo na configuração das definições básicas do seu sistema operacional Windows® 8.

Para iniciar o PC Notebook pela primeira vez:

1. Pressione o botão de energia no seu PC Notebook. Aguarde alguns minutos até que a tela de configuração seja exibida.
2. Na tela de configuração, selecione um idioma para usar em seu PC Notebook.
3. Leia atentamente os Termos de Licença. Marque **I accept the license terms for using Windows (Eu aceito os termos de uso do Windows)** em seguida, clique em **Accept (Aceitar)**.
4. Siga as próximas instruções na tela para configurar os seguintes itens básicos:
  - Mantenha seu PC seguro
  - Personalizar
  - Sem fio
  - Configurações
  - Registre-se no seu PC
5. Depois de configurar os itens básicos, o tutorial do Windows®8 aparece. Assista este para saber mais sobre as funcionalidades do Windows®8.

## Tela de bloqueio do Windows®

A tela de bloqueio do Windows®8 pode aparecer quando o seu PC Notebook entra no sistema operacional Windows®8. Para continuar, toque na tela de bloqueio ou pressione qualquer tecla no teclado do seu PC Notebook.

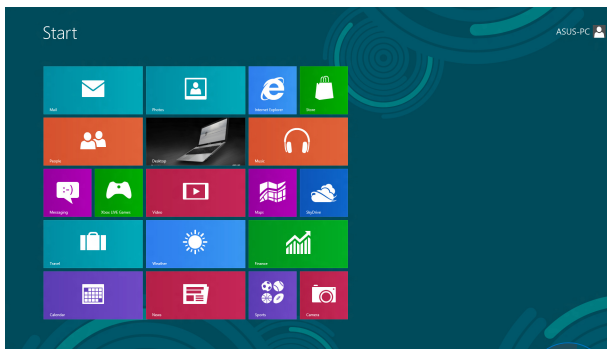


## UI Windows®

O Windows® 8 vem com uma interface do usuário (UI) com base em ladrilhos que permite que você organize e facilmente acesse os aplicativos do Windows® pela Tela Inicial. Ela também inclui os seguintes recursos que você pode usar enquanto trabalha no seu PC Notebook.

### Tela Inicial

A tela inicial será exibida depois de ter se registrado com sucesso em sua conta de usuário. Ela ajuda a organizar todos os programas e aplicativos que são necessários em um só lugar.



Aumentar/diminuir zoom de  
botão para ladrilhos ao vivo



### Aplicativos Windows®

Estes são os aplicativos fixados na tela Inicial e exibidos em formato de ladrilho para fácil acesso.

---

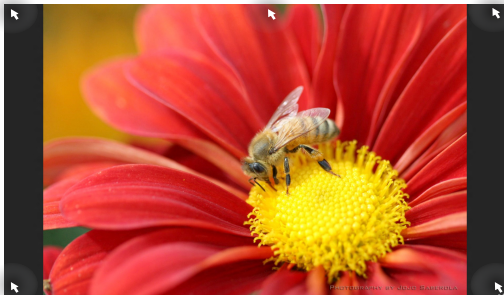
**NOTA:** Alguns aplicativos requerem registro na sua conta Microsoft antes de estarem completamente iniciados.

---

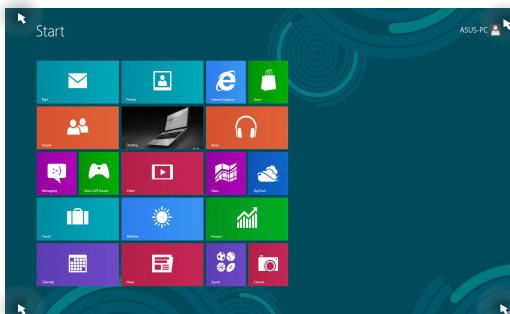
## Pontos quentes

Pontos quentes na tela permitem que você abra programas e acesse as configurações do seu PC Notebook. As funções destes pontos pode ser ativado usando o touchpad.

### Pontos quentes em um aplicativo iniciado



### Pontos quentes na tela Inicial



## Pontos quentes

## Ação


### canto superior esquerdo

Passe o ponteiro do mouse sobre o canto superior esquerdo e toque na miniatura do aplicativo recente para voltar ao aplicativo em execução.

Se você abriu mais de um aplicativo, deslize para baixo para mostrar todos os aplicativos abertos.

### canto inferior esquerdo

Da tela de um aplicativo em execução:  
Passe o ponteiro do mouse no canto inferior esquerdo e toque na miniatura de tela Inicial para voltar para a tela Inicial.

**NOTA:** Você também pode pressionar a tecla Windows  no seu teclado para voltar para a tela inicial.

Da tela Inicial:

Passe o ponteiro do mouse no canto inferior esquerdo e toque sobre a miniatura do aplicativo em execução para voltar a esse aplicativo.

Pontos quentes	Ação
<b>lado superior</b>	<p>Passe o ponteiro do mouse na parte superior até que ele mude para um ícone de mão. Arraste então solte o aplicativo para um novo local.</p> <hr/> <p><b>NOTA:</b> Esta função de ponto de acesso só funciona em um aplicativo em execução ou quando você quiser usar o recurso Snap. Para mais detalhes, consulte o recurso Snap em <i>Trabalhando com aplicativos do Windows®</i>.</p> <hr/>
<b>canto direito superior e inferior</b>	<p>Passe o ponteiro do mouse no canto superior ou inferior direito para abrir o <b>Charms bar (barra Charms)</b>.</p> <hr/>

# Trabalhando com aplicativos Windows®


Use o touchpad do seu PC Notebook ou o teclado para abrir e personalizar seus aplicativos.

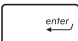
## Abrindo aplicativos



Posicione o ponteiro do mouse sobre o aplicativo, então clique com o botão esquerdo ou toque uma vez para abri-lo.



Pressione  duas vezes em seguida, use as setas do teclado para navegar através dos aplicativos.

Pressione  para iniciar um aplicativo.

## Personalizando aplicativos

Você pode mover, redimensionar ou desafixar aplicativos a partir da tela Iniciar usando as seguintes etapas.

### Movendo aplicativos



Para mover um aplicativo, clique duas vezes sobre o aplicativo e arraste e solte o aplicativo para um novo local.

## Redimensionando aplicativos



Clique com o botão direito do mouse sobre o aplicativo para ativar sua barra de configurações e toque em



ou



## Desafixando aplicativos



Para desassociar um aplicativo a partir da tela Iniciar, clique com botão direito sobre o aplicativo para ativar

suas configurações e clique no ícone



## Fechando aplicativos



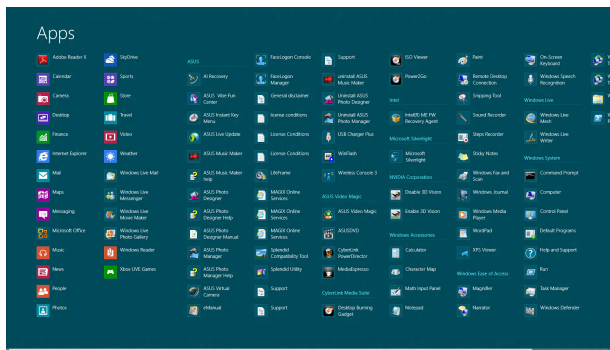
1. Mova o ponteiro do mouse na parte superior do aplicativo aberto aguarde até que o ponteiro mude para um ícone de mão.
2. Arraste e solte o aplicativo para o fundo da tela para fechá-lo.



Na tela do aplicativo lançado, pressione alt + f4.

## Acessando a tela de Aplicativos

Além dos aplicativos já fixadas em sua tela inicial, você também pode abrir outros aplicativos através da tela de Aplicativos.



Barra de rolagem horizontal



## Iniciando da tela de Aplicativos

Inicie a tela Aplicativos usando o touchpad do PC Notebook ou teclado.



Deslize a partir da borda superior para iniciar a barra **All Apps (Todos os Aplicativos)**.



A partir da tela Inicial, pressione  +  para selecionar o ícone **All Apps (Todos os Aplicativos)**



e pressione .

## Fixando mais aplicativos na tela Inicial

Você pode fixar mais aplicativos na tela Inicial utilizando o touchpad.



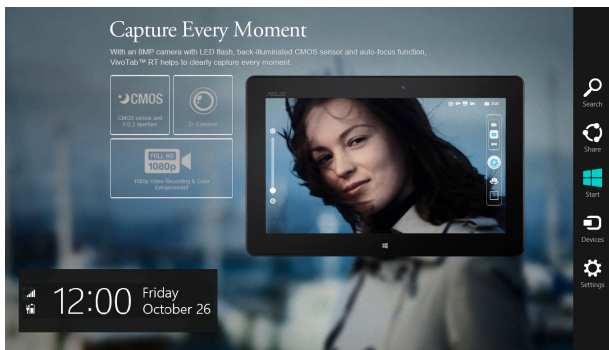
1. Posicione o ponteiro do mouse sobre o aplicativo que você deseja adicionar à tela Inicial.
2. Clique com o botão direito do mouse sobre o aplicativo para ativar suas configurações.
3. Toque no ícone





## Barra Charms

A barra Charms é uma barra de ferramentas que pode ser acionada no lado direito da tela. É composta de várias ferramentas que permitem o compartilhamento de aplicativos e fornece acesso rápido para personalizar as configurações do seu PC Notebook.



Barra Charms

## Abrindo a barra Charms

**NOTA:** Quando aberta, a barra Charms aparece inicialmente como um conjunto de ícones brancos. A imagem acima mostra como a barra Charms parece uma vez ativada.

Use o touchpad do seu PC Notebook ou o teclado para iniciar a barra Charms.



Mova o ponteiro do mouse no canto superior direito ou esquerdo da tela.



Pressione a tecla



## Dentro da barra Charms



### Search (Pesquisar)

Esta ferramenta permite procurar por arquivos, aplicativos ou programas em seu PC Notebook.



### Share (Compartilhar)

Esta ferramenta permite a você compartilhar aplicativos através de sites de redes sociais ou e-mail.



### Start (Iniciar)

Esta ferramenta reverte a visualização para o tela Inicial. A partir da tela Inicial, você também pode usar isso para voltar a um aplicativo aberto recentemente.



### Devices (Dispositivos)

Esta ferramenta permite acessar e compartilhar arquivos com os dispositivos conectados ao seu PC Notebook, como um monitor externo ou impressora.



### Settings (Configurações)

Esta ferramenta permite a você acessar as configurações de PC do seu PC Notebook.

## Recurso Snap

O recurso Snap exibe dois aplicativos lado a lado, permitindo que você trabalhe ou alterne entre aplicativos.

---

**IMPORTANTE!** Certifique-se que a resolução de tela do seu PC Notebook é definida para 1366 x 768 pixels ou superior antes de usar o recurso Snap.

---



Barra Snap



## Usando o Snap

Use o touchpad do PC Notebook ou teclado para ativar e usar o Snap.



1. Inicie o aplicativo que você deseja alterar.
2. Passe o ponteiro do mouse na parte superior da tela.
3. Uma vez que o ponteiro muda para um ícone de mão, arraste e solte o aplicativo para o lado esquerdo ou direito do painel de visualização.
4. Inicie outro aplicativo.



1. Inicie o aplicativo que você deseja alterar.
2. Pressione  + .
3. Inicie outro aplicativo.
4. Para alternar entre aplicativos, pressione



## Outros atalhos do teclado

Usando o teclado, você pode também usar os seguintes atalhos para ajudá-lo a iniciar aplicativos e navegar no Windows®8.



Alterna entre a tela Inicial e o último aplicativo em execução



Inicia a área de trabalho



Inicia a janela do **Computador** no modo Desktop



Abre o painel de procura de **Arquivo**



Abre o painel **Compartilhar**



Abre o painel **Configurações**



Abre o painel **Dispositivos**



Ativa a tela de Bloqueio



Minimize a janela da atividade atual



Abre o painel **Segunda tela**



Abre o painel de procura de **Aplicativos**



Abre a janela **Executar**



Abre **Facilidade de Centro de Acesso**



Abre o painel de procura de **Configurações**



Abre uma caixa de menu de ferramentas do Windows®



Inicia o ícone de lupa e aumenta o zoom de sua tela



Diminui o zoom da sua tela



Abre as **Configurações do Narrador**

# Conectando às redes sem fio

## Wi-Fi

Acesse e-mails, navegue na Internet, e compartilhe aplicativos através de sites de redes sociais usando a conexão Wi-Fi gratuita do seu PC Notebook.

---

**IMPORTANTE!** Verifique se o **Airplane mode (modo Avião)** está desligado para ativar a função Wi-Fi do seu PC Notebook. Para mais detalhes, consulte a seção *modo Avião* neste manual.

---

---

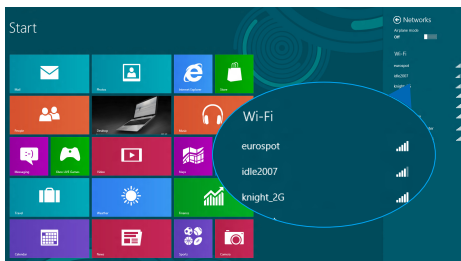
**NOTA:** 5GHz é suportado em modelos selecionados.

---

## Ativando Wi-Fi

Ative Wi-Fi no seu PC notebook usando as seguintes etapas:

1. Inicie a **Charms bar (barra Charms)**.
2. Toque em  e toque em .
3. Selecione um ponto de acesso da lista de conexões Wi-Fi disponíveis.



4. Toque em **Connect (Conectar)** para iniciar a conexão de rede.

---

**NOTA:** Você pode ser solicitado a digitar uma chave de segurança para ativar a conexão Wi-Fi gratuita.

---

5. Se você quiser ativar o compartilhamento entre o PC Notebook e outros sistemas habilitados sem fio, toque **Yes, turn on sharing and connect to devices (Sim, ative o compartilhamento e se conecte a dispositivos)**. Toque em **No, don't turn on sharing or connect to devices (Não, não ativar o compartilhamento ou conectar a dispositivos)** se você não deseja ativar a função de compartilhamento.



## Bluetooth

Use o Bluetooth para facilitar a transferência de dados sem fio com outros dispositivos Bluetooth.

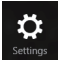
---

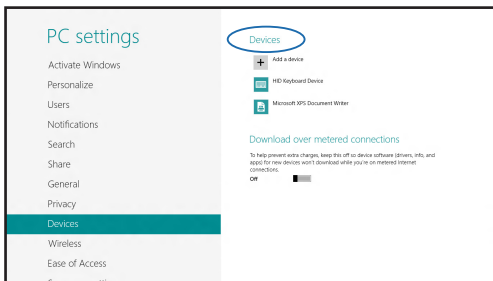
**IMPORTANTE!** Verifique se o **Airplane mode (modo Avião)** está desligado para ativar a função Bluetooth do seu PC Notebook. Para mais detalhes, consulte a seção *modo Avião* neste manual.

---

## Emparelhando com outros dispositivos habilitados para Bluetooth

Você precisa emparelhar seu PC Notebook com outros dispositivos habilitados para Bluetooth para permitir transferências de dados. Para fazer isso, use o touchpad da seguinte forma:

1. Inicie a **Charms bar (barra Charms)**.
2. Toque em  e toque em **Change PC Settings (Alterar Configurações do PC)**.
3. Em **PC Settings (Postavke računalna) Configurações de PC**, selecione **Devices (Dispositivos)** toque em **Add a Device (Adicionar um dispositivo)** para procurar dispositivos Bluetooth.

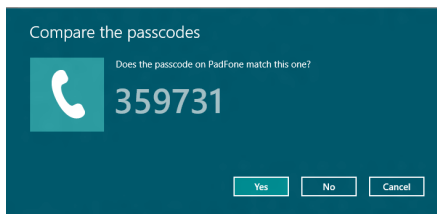


4. Selecione um dispositivo da lista. Compare a senha no seu PC Notebook com a senha enviada para o seu dispositivo escolhido. Se eles são os mesmos, toque em **Yes (Sim)** para emparelhar com sucesso o seu PC Notebook com o dispositivo.

---

**NOTA:** Para alguns dispositivos habilitados para Bluetooth, você pode ser solicitado a digitar a senha do seu notebook.

---

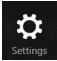



## Modo avião

O **Airplane mode (modo Avião)** desativa comunicação sem fio, permitindo que você use seu notebook com segurança durante o voo.

### Ligando o modo Avião



1. Inicie a **Charms bar (barra Charms)**.
2. Toque em  e toque em .
3. Mova o cursor para a direita para ligar o modo Avião.



Pressione  + .

### Desligando o modo Avião



1. Inicie a **Charms bar (barra Charms)**.
2. Toque em  e toque em .
3. Mova o controle deslizante para a esquerda para ligar o modo Avião.



Pressione  + .

---

**NOTA:** Contate sua companhia aérea para saber mais sobre os serviços relativos durante o voo que podem ser usados e restrições que devem ser seguidas ao utilizar o seu PC Notebook em voo.

---

## Conectando-se a redes sem fio

Você também pode se conectar a redes sem fio, tais como redes locais e conexão à Internet de banda larga, usando a porta LAN do seu PC Notebook.

---

**NOTA:** Contate o seu fornecedor de serviços de Internet (ISP) para obter mais detalhes ou o seu administrador de rede para obter ajuda na criação da sua conexão de Internet.

---

Para as configurações, consulte os seguintes procedimentos.


---

**IMPORTANTE!** Certifique-se que um cabo de rede está conectado entre a porta LAN do seu PC Notebook e uma rede de área local antes de realizar as seguintes ações.

---

## Configurando uma conexão de rede de IP dinâmico/PPPoE



1. Inicie a **Desktop (Área de trabalho)**.
2. Na barra de tarefas do Windows®, clique com botão direito no ícone  de rede e toque em **Open Network and Sharing Center (Rede aberta e Centro de Compartilhamento)**.
3. Na janela Rede e Centro de Compartilhamento, toque em **Change adapter settings (Alterar configurações do adaptador)**.
4. Clique com o botão direito do mouse em sua LAN e selecione **Properties (Propriedades)**.




5. Toque em **Internet Protocol Version 4 (Versão de Protocolo Internet 4) (TCP/IPv4)**, depois toque em **Properties (Propriedades)**.
6. Toque em **Obtain an IP address automatically (Obter um endereço de IP automaticamente)** e toque em **OK**.

---

**NOTA:** Prossiga para os próximos passos, se você estiver usando uma conexão PPPoE.

---

7. Volte para a janela **Network and Sharing Center (Rede e Centro de Compartilhamento)**, em seguida, toque em **Set up a new connection or network (Configurar uma nova conexão ou rede)**.
8. Selecione **Connect to the Internet (Conectar-se à Internet)** e toque em **Next (Avançar)**.
9. Toque em **Broadband (Banda Larga (PPPoE))**.
10. Digite seu nome de usuário, senha e nome de conexão e toque em **Connect (Conectar)**.
11. Toque em **Close (Fechar)** para finalizar a configuração.
12. Toque  na barra de tarefas, em seguida, toque na conexão que você acabou de criar.
13. Digite seu nome de usuário e senha, em seguida, clique em **Connect (Conectar)** para iniciar a conexão com a Internet.

## Configurando uma conexão de rede de IP estático





1. Repita os passos de 1 a 5 em *Configurando uma conexão de rede de IP dinâmico/PPPoE*.
2. Toque em **Use the following IP address (Usar o seguinte endereço de IP)**.
3. Digite o endereço IP, máscara de Subrede e Gateway padrão do seu provedor de serviços.
4. Se necessário, você também pode digitar o endereço do servidor DNS preferido e o endereço do servidor DNS alternativo toque em **OK**.

## Desligando seu PC Notebook

Você pode desligar o seu PC Notebook, efetuando um dos seguintes procedimentos:



- Toque em  na **Charms bar (barra Charms)** e então toque em  > **Shut down (Desligar)** para o desligamento normal.
- Na tela de log-in, toque em  > **Shut down (Desligar)**.



- Você também pode desligar seu PC Notebook usando o modo Desktop. Para fazer isto, inicie a área de trabalho e pressione **alt + f4** para abrir a janela Desligar. Selecione **Shut Down (Desligar)** na lista suspensa e selecione **OK**.
- Se seu PC Notebook não responder, pressione e segure o botão de energia por ao menos quatro (4) segundos até que seu PC Notebook desligue.

## Colocando o seu PC Notebook para dormir

Para colocar seu PC Notebook no modo Dormir, pressione o botão de energia uma vez.



- Você também pode colocar seu PC Notebook em modo dormir usando o modo Desktop. Para fazer isto, inicie a área de trabalho e pressione **alt + f4** para abrir a janela Desligar. Selecione **Sleep (Dormir)** na lista suspensa e selecione **OK**.

This image shows a single sheet of white paper with horizontal ruling lines. The lines are evenly spaced and run across the width of the page. There are no margins, text, or other markings on the paper.



## ***Capítulo 4:***

# ***Aplicativos ASUS***

# Aplicativos ASUS apresentados

## Power4Gear Hybrid

Otimizar o desempenho do seu PC Notebook utilizando os modos de economia de energia no Power4Gear.

---

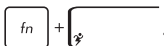
**NOTA:** Desligar o PC Notebook de seu adaptador de energia alterna automaticamente do modo Power4Gear Hybrid para Economia de bateria.

---

## Para abrir o Power4Gear Hybrid



Pressione



## Operando o Sistema

Esta opção permite que você ative um dos seguintes modos de economia de energia no seu PC Notebook.

---

**NOTA:** Por padrão, o PC Notebook está no modo **Performance (Desempenho)**.

---

### Modo de desempenho

Utilize este modo ao realizar atividades de alto desempenho como jogos ou apresentações de negócios usando o seu PC Notebook.

### Modo de economia de bateria

Este modo prolonga a vida útil da bateria do seu notebook enquanto conectado ao adaptador de energia ou quando estiver funcionando com bateria apenas.

Selecione um destes modos de plano de energia.



Use estas opções para personalizar o seu modo de economia de energia.

Esta opção permite que você oculte os ícones do desktop e ligue ou desligue o modo de apresentação.

## Sistema em Sono

Esta opção permite ativar ou desativar qualquer um dos seguintes modos de sono:

### Instant On (Instantâneo Ligado)

Este modo é habilitado por padrão em seu PC Notebook. Ele permite que o sistema retorne ao seu último estado de trabalho, mesmo depois que seu PC Notebook entrou em modo de sono.



Mova esta barra para alternar entre **Instant On (Instantâneo Ligado)** ou **Long Standby Time (Longo Tempo de Espera)**.

## Long Standby Time (Longo Tempo de Espera)

Este modo permite que você estenda a vida útil da bateria de seu PC Notebook. Quando ativado, o PC Notebook retorna ao seu último estado a trabalhar em apenas sete segundos, quatro horas depois de entrar em modo de sono profundo.



## USB Charger+

USB Charger+ permite que você carregue dispositivos rapidamente usando a porta de carga USB 3.0 de seu PC Notebook com o ícone ⚡.

---

**AVISO:** Se seu dispositivo conectado super aquecer, remova-o imediatamente.

---

### Definindo o limite de carga rápida

Por padrão, o PC Notebook pode suportar carregamento rápido via porta USB Charger+, enquanto em modo de adaptador de energia.



Usando as configurações USB Charger+, você pode definir um limite de carga rápida e assim pode continuar a carregar rapidamente seus dispositivos usando a mesma porta mesmo enquanto seu PC Notebook está operando em modo bateria ou desligado.

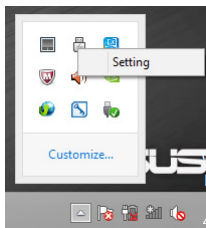
---

**NOTA:** Alguns modelos de PC Notebook suportam carregamento rápido, mesmo quando em modo sono, hibernação ou desligado, dependendo do SKU.

---



1. Da barra de tarefas eu sua Área de trabalho, clique em .
2. Clique com o botão direito do mouse sobre o ícone  em seguida, clique em **Settings** (Configurações).





3. Mova o indicador de porcentagem para a esquerda ou para a direita para definir o limite para carregar dispositivos.



---

**NOTA:** O limite padrão é definido como 40%, mas você pode definir o limite de carga rápida de 20% para 99%.

---

4. Clique em **OK** para salvar e sair.

## Módulo de Plataforma Confiável (TPM)\*

O TPM, ou Módulo de Plataforma Confiável, é um dispositivo de hardware de segurança na placa do sistema que manterá chaves geradas por computador para criptografia. É uma solução baseada em hardware que pode ajudar a evitar ataques por hackers procurando capturar senhas e chaves de criptografia por dados sensíveis.

Os recursos de segurança fornecidos pelo TPM são internamente suportados pelas seguintes capacidades criptográficas de cada TPM:

- hashing
- geração de número aleatório
- geração de número assimétrico
- criptografia/decriptografia assimétrica

Cada TPM individual em cada sistema de computador individual tem uma assinatura única inicializada durante o processo de fabricação do silício que aprimora mais sua eficiência de confiabilidade e segurança. Cada TPM individual deve ter um Proprietário antes de ser útil como um dispositivo de segurança.

### Aplicativos TPM

TPM é útil para qualquer cliente que se interesse por fornecer uma camada adicional de segurança ao sistema de computador. O TPM, quando integrado com um pacote de software de segurança opcional, pode fornecer segurança do sistema geral, capacidades de proteção do arquivo e protege contra preocupações com email/privacidade.

O TPM ajuda a fornecer segurança que pode ser mais forte que a contida na BIOS do sistema, sistema operacional ou qualquer aplicativo não TPM.

---

**OBSERVAÇÃO:** O TPM é desabilitado como padrão. Use a BIOS para habilitar este recurso.

---

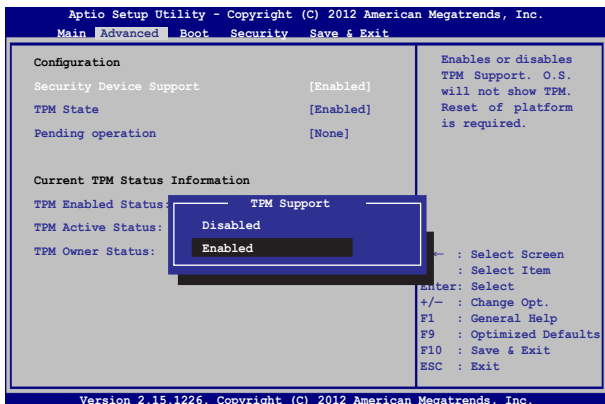
*\* em modelos selecionados apenas*



## Habilitando Suporte TPM

Reinicie o seu PC Notebook pressione  durante o POST. Defina **TPM**

**Support (Suporte TPM)** como **[Enable (Habilitar)]** na configuração da BIOS **Advanced (Avançado) > Trusted Computing (Computação Confiável)**.



---

**IMPORTANTE!** Use a função se seu aplicativo TPM "Backup" ou "Migration (Migração)" para copiar seus dados de segurança de TPM.

---

## ASUS FingerPrint

Captura dados biométricos de impressão digital no sensor de impressão digital de seu PC Notebook usando o aplicativo ASUS FingerPrint. Este aplicativo permite que você use dados biométricos de impressão digital como acesso autenticado pelo usuário em seu sistema e aplicativos do PC Notebook.

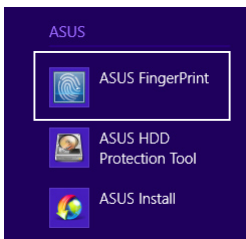
Usando este aplicativo, você pode habilitar os seguintes recursos:

- Passar seu dedos sobre o sensor de impressão digital para se registrar para iniciar direto no sistema operacional Windows® sem digitar manualmente senhas.
- Definir a tecla de início como acesso de backup de seus dados biométricos de impressão digital.
- Importar ou copiar outros dados biometria de impressão digital que você gostaria de usar para se registrar no seu PC Notebook e seus programas de sistema.

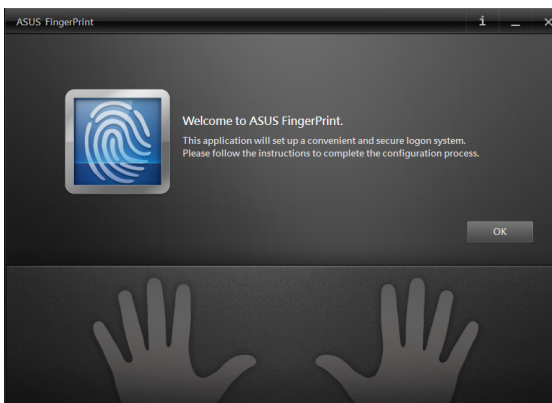
## Usando o aplicativo ASUS FingerPrint

Crie seus dados biométricos de impressão digital usando os seguintes passos:

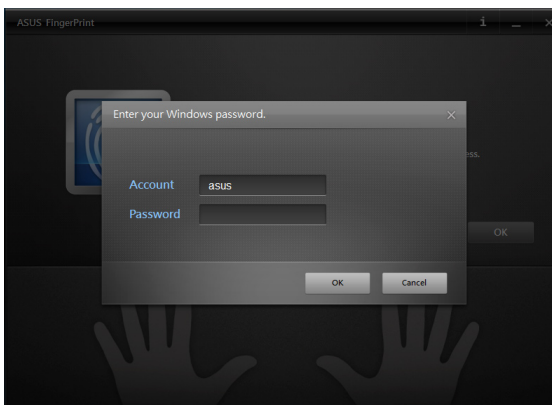
1. Na tela inicial do Windows® 8, vá a **All apps (Todos os aplicativos)** e clique em **ASUS FingerPrint** na lista de aplicativos sob **ASUS**.




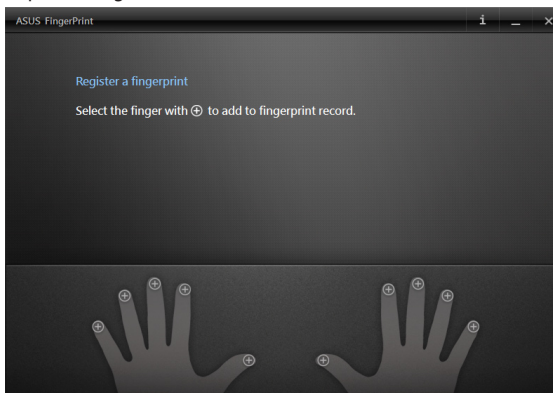
2. Clique em **OK** para passar para o próximo passo.



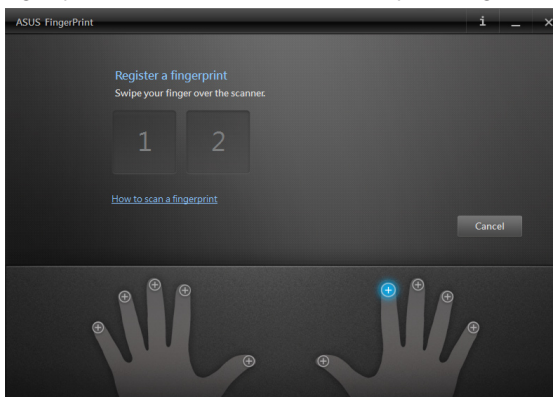
3. Digite sua senha de conta de usuário e clique em **OK**.



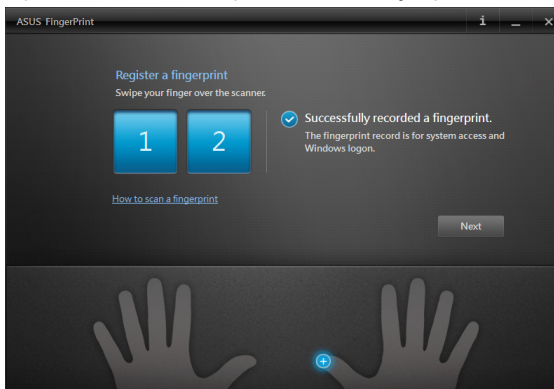
4. Clique em  na ilustração de dedo que corresponde ao mesmo dedo que você gostaria de usar como seus dados biométricos de impressão digital.



5. Passe seu dedo designado duas vezes no sensor de impressão digital para criar seus dados biométricos de impressão digital.



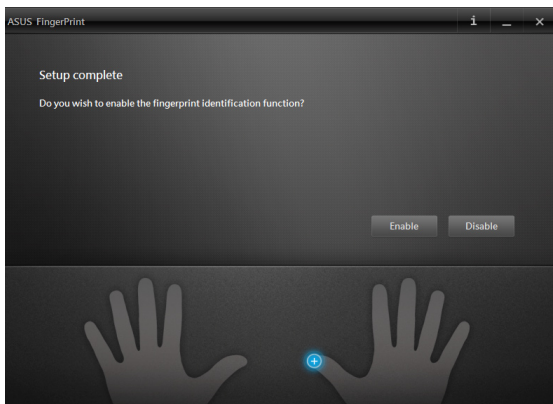
6. **1 e 2** mudam para azul para indicar que a impressão digital foi capturada com sucesso. Clique em **NEXT (Avançar)** para continuar.



7. Crie sua senha de tecla de início na próxima janela para servir como acesso de backup paa seus dados biométricos de impressão digital.



8. Clique em **Enable (Habilitar)** para ativar o uso de seus dados biométricos de impressão digital para registro no sistema.



9. A janela de configurações do ASUS FingerPrint aparece em seguida. Você pode ou fechar esta janela ou mudar as configurações se seus dados biométricos de impressão digital.

---

**OBSERVAÇÃO:** Para mais informações sobre configuração de dados biométricos de impressão digital, consulte a seção *Configuração do ASUS FingerPrint* neste manual.

---

## Configurações do ASUS FingerPrint

Configure sua tecla de início e dados biométricos de impressão digital usando as opções básica e avançada das configurações do ASUS FingerPrint.

### Acessando as configurações do ASUS FingerPrint

A janela de configurações do ASUS FingerPrint aparece à direita depois que você cria seus primeiros dados biométricos de impressão digital. Depois, você pode também acessar esta janela iniciando o aplicativo **ASUS FingerPrint** pela Tela Inicial.



#### Basic (Básico)

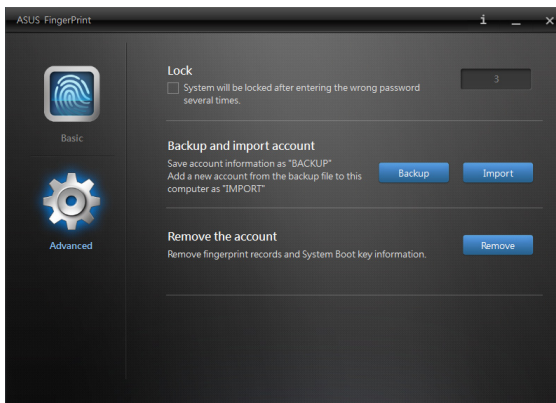
As configurações Básicas do ASUS FingerPrint permitem que você configure seus dados biométricos de impressão digital atuais, adicione mais dados biométricos de impressão digital, e altere seus detalhes de sua tecla de início. Também exibe o status atual do sensor de impressão digital de seu PC Notebook.





## Advanced (Avançado)

As configurações Avançadas do ASUS FingerPrint permitem que você configure as opções de bloqueio quando a senha ou impressão digital errada é detectada, copie e importe suas informações de conta, e exclua registros de impressão digital ou início de seu sistema.





## ASUSPRO Business Center\*

O ASUSPRO Business Center é um centro de aplicativo que oferece alguns aplicativos exclusivos ASUS e o Intel® Small Business Advantage (SBA) para melhorar a gerenciabilidade ao usar seu PC Notebook para produtividade empresarial.

### Acessando o ASUS Business Center

Vá ao modo Desktop e clique no ícone



opções do menu



Clique em qualquer destes ícones para iniciar o aplicativo.

*\* em modelos selecionados apenas*

## Opções do menu ASUSPRO Business Center

**Login/Logout** - Esta opção permite que você entre ou saia do ASUSPRO Business Center usando sua senha ASUSPRO Business Center.

**Home (Início)** - Esta opção permite que você retorne à página inicial do ASUSPRO Business Center.

**Alert Center (Centro de Alerta)** - Esta opção permite ver a lista de alertas enviados ao seu PC Notebook .

**Settings (Configurações)** - Esta opção permite configurar sua senha, envio de emails, e de exportação/importação.

**Update (Atualização)** - Esta opção permite verificar atualizações disponíveis para o ASUSPRO Business Center.

**About (Sobre)** - Esta opção oferece alguns detalhes importantes sobre o ASUSPRO Business Center como data de copyright e número de série do aplicativo.

**Contact (Contato)** - Esta opção exibe seus links que você pode usar para contatar a ASUS sobre o aplicativo.

**Help (Ajuda)** - Esta opção te dá informações detalhadas sobre o Intel® Small Business Advantage (SBA) e seus aplicativos.

## Aplicativos ASUSPRO Business Center



Intel® Wireless Display

### Intel® Wireless Display

Este aplicativo permite que você transmita apresentações de negócios, arquivos multimídia e até websites de seu PC Notebook a monitor externo usando um adaptador.

---

**OBSERVAÇÃO:** para detalhes sobre o uso do Intel® Wireless Display, clique em **Help (Ajuda)** na janela Intel® WiDi.

---



Health Center

### Health Center

Este aplicativo permite que você programe tarefas de manutenção que ajudam a manter o desempenho. Também permite receber notificações por email sempre que seu PC Notebook recebe alertas com o mensagens de balão ou enviadas à bandeja do sistema Windows®.



Software Monitor

### Software Monitor

Este aplicativo permite que você monitore outros aplicativos relativos à segurança assim você pode receber alertas quando eles param de operar.



USB Blocker

## USB Blocker

Este aplicativo permite que você restrinja quais dispositivos USB podem acessar seu PC Notebook. Usando este aplicativo, você pode prevenir acesso não autorizado ao PC Notebook dessas categorias de dispositivos USB: áudio/vídeo, entretenimento, armazenamento, escritório e outros.



ASUS Power4Gear

## ASUS Power4Gear

Este aplicativo inicia o ASUS Power4Gear. Para mais detalhes, consulte a seção *ASUS Power4Gear* neste manual.



Data Backup and Restore

## Data Backup and Restore

Este aplicativo permite que você faça automaticamente backup de seus dados especificados com base em uma agenda pré definida. Este processo de backup opera automaticamente no fundo mesmo quando você está usando seu PC Notebook.

## ***Capítulo 5: Auto Teste de Ligamento (POST)***

## O Auto Teste de Ligamento (POST)

O Auto Teste de Ligamento (POST) é uma série de testes diagnóstico de software controlados que são executados quando você liga ou reiniciar o PC Notebook. O software que controla o POST é instalado como uma parte permanente da arquitetura do PC Notebook.

## Usando POST para acessar a BIOS e Solucionar problemas

Durante o POST, você pode acessar as configurações da BIOS ou executar as opções de resolução de problemas, utilizando as teclas de função do seu PC Notebook. Você pode consultar as informações a seguir para mais detalhes.

### BIOS

O Basic Input e Output System (BIOS) armazena as configurações do sistema de hardware que são necessários para a inicialização do sistema no PC Notebook.

As configurações padrão da BIOS se aplicam à maioria das condições do seu PC Notebook. Não altere as configurações padrão da BIOS, exceto nas seguintes circunstâncias:

- Uma mensagem de erro aparece na tela durante a inicialização do sistema e solicita que você execute a instalação da BIOS.
- Você instalou um novo componente de sistema que requer mais configurações ou atualizações da BIOS.

---

**AVISO:** Usar as configurações inadequadas da BIOS pode resultar em instabilidade do sistema ou falha de inicialização. Recomendamos muito que você altere as configurações da BIOS apenas com a ajuda de um técnico de serviço qualificado.

---

## Acessando a BIOS



Reinicie o seu PC Notebook pressione  durante o POST.

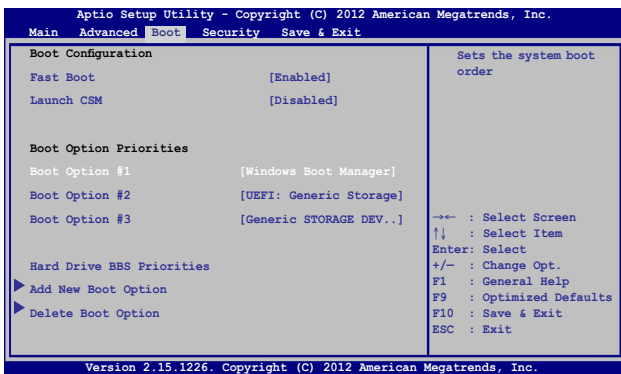
# Configurações na BIOS

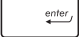
**NOTA:** As telas BIOS na seção servem apenas como referência. As telas reais podem diferir por modelos e territórios.

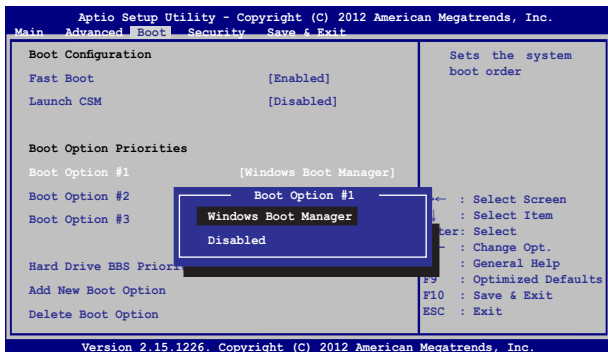
## Inicialização

Este menu permite que você defina suas prioridades de opções de inicialização. Você pode consultar os seguintes procedimentos quando definir a sua prioridade de inicialização.

1. Na tela **Boot (Iniciar)**, selecione **Boot Option #1 (Opção de Início nº. 1)**.



2. Pressione  e selecione como dispositivo a **Boot Option #1 (Opção de Início nº. 1).**



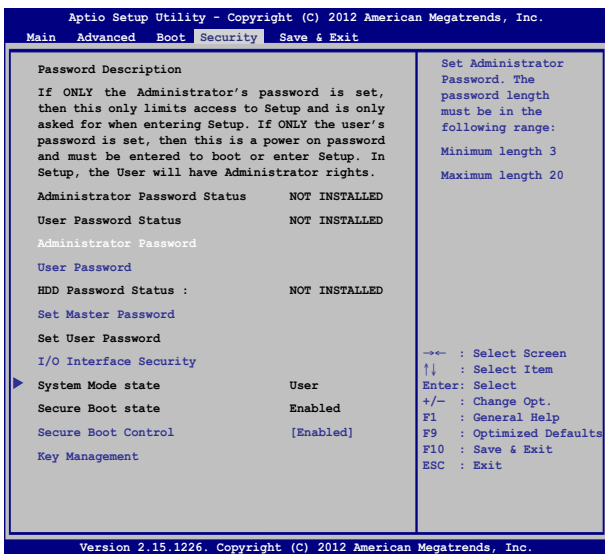


## Segurança

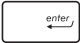

Este menu permite configurar a senha do administrador e do usuário do seu PC Notebook. Também permite que você controle o acesso a unidade de disco rígido do seu PC Notebook, interface de entrada/saída (I/O), e interface USB.

### NOTA:

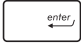
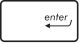
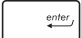
- Se você instalar uma **User Password (Senha de usuário)**, você será solicitado a digitar esta antes de entrar no sistema operacional do seu PC Notebook.
- Se você instalar uma **Administrator Password (Senha de Administrador)**, você será solicitado a digitar esta antes de entrar na BIOS.



Para definir a senha:

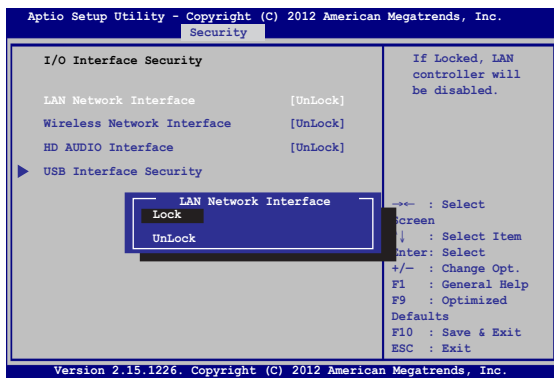
1. Na tela **Security (Segurança)**, selecione **Administrator Password (Senha de Administrador de Configuração)** ou **User Password (Senha de Usuário)**.
2. Digite uma senha e pressione .
3. Re-digite uma senha e pressione .

Para limpar a senha:

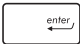
1. Na tela **Security (Segurança)**, selecione **Administrator Password (Senha de Administrador de Configuração)** ou **User Password (Senha de Usuário)**.
2. Informe a senha atual e pressione .
3. Deixe o campo **Create New Password (Criar Nova Senha)** em branco e pressione .
4. Selecione **Yes (Sim)** na caixa de confirmação em seguida, pressione .

## Segurança da Interface I/O (entrada/saída)

No menu Segurança, você pode acessar a Interface de Segurança I/O para bloquear ou desbloquear algumas funções de interface de seu PC Notebook.

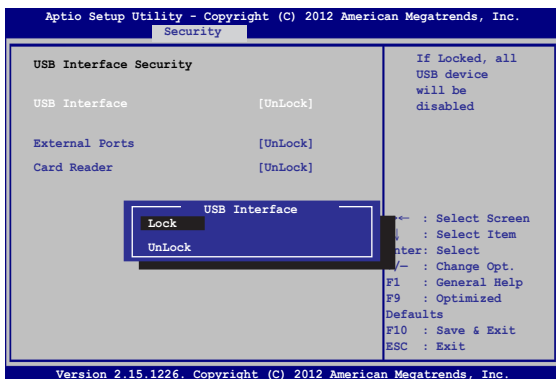


Para travar a interface I/O:

1. Abra a tela **Segurança**, selecione **Segurança da interface I/O**.
2. Selecione uma interface que você deseja travar e clique em .
3. Selecione **Lock (Bloquear)**.

## Segurança da interface USB

Através do menu Interface de Segurança I/O, você também pode acessar a Interface de Segurança USB para bloquear ou desbloquear portas e dispositivos.



Para travar a interface USB:

1. Abra a tela **Segurança**, selecione **Segurança da interface I/O > Segurança da interface USB**.
2. Selecione uma interface que você deseja travar e clique em **Travar**.

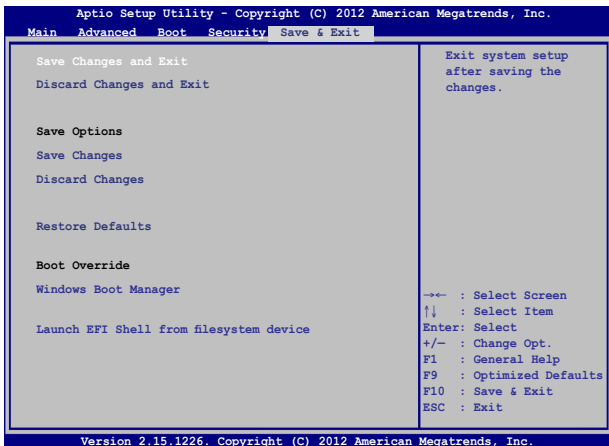
---

**NOTA:** Definindo a **USB Interface (Interface USB)** para **Lock (Bloquear)** também bloqueia e oculta as **External Ports (Portas externas)** e outros dispositivos incluídos na **USB Interface Security (Interface de Segurança USB)**.


---

## Salvar e Sair

Para manter suas configurações, selecione **Save Changes and Exit** (**Salvar alterações e sair**) antes de sair da BIOS.



## Resolução de problemas

Ao pressionar  durante o POST, você pode acessar as opções para solucionar problemas do Windows® 8, que inclui o seguinte:

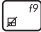
- **Atualizar seu PC**
- **Reiniciar o seu PC**
- **Opções avançadas**

### Atualizar seu PC

Use **Refresh your PC (Atualize seu PC)** se você desejar atualizar o seu sistema sem perder seus arquivos e aplicativos atuais.

Para acessar isto durante o POST:



1. Reinicie o seu PC Notebook pressione  durante o POST.
2. Espere o Windows® para carregar o Escolha uma tela de opção e toque em **Troubleshoot (Solucionar problemas)**.
3. Toque em **Refresh your PC (Atualize seu PC)**.
4. Na tela Atualizar de seu PC, leia os pontos para saber mais sobre como usar esta opção e toque em **Next (Avançar)**.
5. Toque na conta que você deseja atualizar.
6. Digite a senha da conta e toque em **Continue (Continuar)**.
7. Toque em **Refresh (Atualizar)**.

---

**IMPORTANTE!** Certifique se seu PC Notebook está conectado antes de atualizar o seu sistema.

---

## Reiniciar o seu PC

---

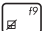
**IMPORTANTE!** Faça backup de todos os seus dados antes de executar esta opção.

---

Use **Reset your PC (Redefinir seu PC)** para restaurar o seu PC Notebook para suas configurações padrão.

Para acessar isto durante o POST:



1. Reinicie o seu PC Notebook pressione  durante o POST.



2. Espere o Windows® para carregar o Escolha uma tela de opção e toque em **Troubleshoot (Solucionar problemas)**.
3. Toque em **Refresh your PC (Reiniciar seu PC)**.
4. Na tela Reiniciar de seu PC, leia os pontos para saber mais sobre como usar esta opção e toque em **Next (Avançar)**.
5. Toque na sua opção de reinício preferida: **Just remove my files (Apenas remover os meus arquivos)** ou **Fully clean the drive (Limpar totalmente a unidade)**.
6. Toque em **Reset (Reiniciar)**.

---

**IMPORTANTE!** Certifique se seu PC Notebook está conectado antes de reiniciar o seu sistema.

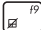
---

## Opções avançadas

Use **Advanced options (Opções avançadas)** para realizar opções adicionais de resolução de problemas em seu PC Notebook.

Para acessar isto durante o POST:



1. Reinicie seu PC Notebook pressione  durante o POST.




2. Espere o Windows® para carregar o Escolha uma tela de opção e toque em **Troubleshoot (Solucionar problemas)**.
3. Toque em **Advanced options (Opções avançadas)**.
4. Na tela Opções avançadas, selecione a opção de resolução de problemas que você deseja executar.
5. Siga os passos seguintes para concluir o processo.

## Usando a Recuperação de Imagem do Sistema

Em **Advanced options (Opções avançadas)**, você pode usar a **System Image Recovery (Recuperação da Imagem do Sistema)** para recuperar o sistema usando um arquivo de imagem específico.

Para acessar isto durante o POST:



1. Reinicie seu PC Notebook pressione  durante o POST.



2. Espere o Windows® para carregar o Escolha uma tela de opção e toque em **Troubleshoot (Solucionar problemas)**.
3. Toque em **Advanced options (Opções avançadas)**.



4. Na tela Opções Avançadas, selecione **System Image Recovery (Recuperação de Imagem do Sistema)**.
5. Escolha uma conta que você gostaria de recuperar usando um arquivo de imagem do sistema.
6. Digite a senha da conta e toque em **Continue (Continuar)**.
7. Selecione **Use the latest available system image (recommended) (Usar a imagem mais recente disponível do sistema (recomendado))**, toque em **Next (Avançar)**. Você também pode optar **Select a system image (Selecione uma imagem do sistema)** se a sua imagem do sistema estiver em um dispositivo externo ou DVD.
8. Siga os passos seguintes para completar o processo de recuperação de imagem do sistema.

---

**NOTA:** Recomendamos muito que você faça backup regularmente do seu sistema para evitar perda de dados caso seu PC Notebook deixe de funcionar.

---

[illegible]

## ***Dicas e FAQs***

## Dicas úteis para o seu PC Notebook

Para ajudar a maximizar o uso de seu PC Notebook, manter o seu desempenho do sistema e garantir que todos os seus dados são mantidos seguros, aqui estão algumas dicas úteis que você pode seguir:

- Atualize o Windows® periodicamente para garantir que os aplicativos tenham as configurações de segurança mais recentes.
- Use ASUS Live Update para atualizar aplicativos ASUS exclusivos, drivers e utilitários em seu PC Notebook. Consulte o ASUS Tutor instalado em seu PC Notebook para mais detalhes.
- Use um software anti-vírus para proteger seus dados e mantenha este atualizado também.
- A menos que seja absolutamente necessário, se absteja de utilizar a força para desligar o PC Notebook.
- Sempre faça backup de seus dados e faça um ponto para criar um backup de dados em uma unidade de armazenamento externo.
- Evite usar o PC Notebook em temperaturas extremamente altas. Se você não vai usar seu PC Notebook por um longo período de tempo (pelo menos um mês), recomendamos que você tire a bateria, se a bateria for removível.
- Desconecte todos os dispositivos externos e garanta que você tenha os seguintes itens antes de reiniciar o seu PC Notebook:
  - Chave do produto para seus sistemas operacionais e outros aplicativos instalados
  - Dados de backup
  - ID de login e senha
  - Informações de conexão de Internet

## FAQs de Hardware

### 1. Um ponto preto, ou às vezes um ponto colorido, aparece na tela quando ligo o PC Notebook. O que devo fazer?

Embora esses pontos normalmente aparecem na tela, eles não vão afetar seu sistema. Se o incidente continuar e, posteriormente, afetar o desempenho do sistema, consulte um centro de serviço autorizado ASUS.

### 2. Minha tela tem cor e brilho desiguais. Como posso resolver isso?

A cor e o brilho de sua tela podem ser afetados pela posição e ângulo atual de seu PC Notebook. O tom de brilho e cor do seu PC Notebook também podem variar por modelo. Você pode usar as teclas de função ou as configurações de exibição em seu sistema operacional para ajustar a aparência do seu painel de visualização.

### 3. Como posso maximizar minha vida bateria do PC Notebook?



Você pode tentar fazer qualquer uma das seguintes sugestões:

- Use o **Battery Mode (Modo de Bateria)** sob Power4Gear.
- Use as teclas de função para ajustar o brilho da tela.
- Ativar o **Battery Saving (Economia de bateria)** sob o Instant On.
- Se você não estiver usando qualquer conexão Wi-Fi, mude o seu sistema em **Airplane mode (Modo Avião)**.
- Desconecte os dispositivos USB não utilizados.
- Feche os aplicativos não utilizados, especialmente aqueles que ocupam muita memória do sistema.

**4. Meu indicador de LED de bateria não se acende. O que há errado?**



- Verifique se o adaptador de energia ou a bateria está instalada corretamente. Você também pode desligar o adaptador de energia ou bateria, aguarde um minuto e volte a ligá-los novamente para a tomada e PC Notebook.
- Se o problema persistir, contacte o centro de serviço ASUS para obter assistência.

**5. Por que meu touchpad não está funcionando?**

- Pressione  +  para habilitar o touchpad.
- Verifique se o ASUS Smart Gesture foi definido para desativar o touchpad ao conectar um dispositivo apontador externo.

**6. Quando eu reproduzir arquivos de áudio e vídeo, por que não posso ouvir o som dos altofalantes de áudio do meu PC Notebook?**

Você pode tentar fazer qualquer uma das seguintes sugestões:

- Pressione  +  para aumentar o volume do altofalante.
- Verifique se os altofalantes foram definidos em mudo.
- Verifique se um fone de ouvido está conectado ao seu PC Notebook e remova-o.
- Desbloquear a interface de segurança I/O na BIOS do seu sistema. Para mais detalhes, consulte a seção de *Segurança Interface I/O* neste manual.

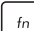

**7. O que devo fazer se o adaptador de energia do meu PC Notebook se perder ou minha bateria parar de funcionar?**

Contate o centro de serviço ASUS para obter assistência.

8. **Por que o áudio ainda sai dos altofalantes de áudio do meu PC Notebook, mesmo se eu já conectei meu fone de ouvido na saída da porta certa?**



Vá ao **Control Panel (Painel de Controle) > Hardware and Sound (Hardware e som)**, então, acesse **Audio Manager (Gerente de Áudio)** para configurar as definições.

9. **Meu PC Notebook não usa as teclas corretamente porque o meu cursor continua em movimento. O que devo fazer?**

Certifique-se de que nada acidentalmente toca ou pressiona seu touchpad enquanto você digita no teclado. Você também pode desativar o touchpad pressionando  + .

10. **O Touchpad meu PC Notebook não está funcionando. O que devo fazer?**

Você pode tentar fazer qualquer uma das seguintes sugestões:

- Verifique se o ASUS Smart Gesture está configurado para desabilitar o touchpad ao conectar um dispositivo de apontamento externo ao PC Notebook. Se sim, desabilite esta função.
- Pressione  + .

11. **Em vez de mostrar letras, pressionar as teclas “U”, “I” e “O” exibe meus números do teclado. Como posso mudar isso?**

Pressione a tecla , ou  +  (em alguns modelos) no seu PC Notebook para desativar esta funcionalidade e usar o as teclas para inserir letras.

## FAQs de Software

- 1. Quando eu ligo o PC Notebook, os indicadores de energia acendem, mas não o meu indicador de atividade da unidade. Inicialização do sistema não acontece. O que posso fazer para corrigir isso?**

Você pode tentar fazer qualquer uma das seguintes sugestões:

- Force o desligamento do PC Notebook, pressionando o botão de alimentação durante mais de quatro (4) segundos. Verifique se o adaptador de alimentação e a bateria estão inseridos corretamente em seguida, ligue o PC Notebook.
- Se o problema persistir, contacte o centro de serviço ASUS para obter assistência.

- 2. O que devo fazer quando minha tela exibe esta mensagem: "Remove disks or other media. Press any key to restart. (Remova discos ou outras mídias. Pressione qualquer tecla para reiniciar.)"**

Você pode tentar fazer qualquer uma das seguintes sugestões:

- Remova todos os dispositivos USB conectados e reinicie o PC Notebook.
- Retire os discos ópticos que são deixados no interior da unidade óptica e reinicie.
- Se o problema persistir, o seu PC Notebook pode ter um problema de armazenamento de memória. Contate o centro de serviço ASUS para obter assistência.

- 3. Meu PC PC reinicia mais lento do que o habitual e meu sistema operacional fica travando. Como posso resolver isso?**

Excluir os aplicativos que você recentemente instalou ou não foram incluídos com o pacote do sistema operacional, em seguida, reiniciar o sistema.



#### 4. Meu PC Notebook não inicia. Como posso resolver isso?

Você pode tentar fazer qualquer uma das seguintes sugestões:

- Remova todos os dispositivos conectados ao PC Notebook e reinicie o sistema.
- Pressione **F9** durante a inicialização. Quando o PC Notebook entra em **Troubleshooting (Solução de problemas)**, selecione **Refresh (Atualizar)** ou **Reset your PC (Reiniciar o PC)**.
- Se o problema persistir, contacte o centro de serviço ASUS para obter assistência.

#### 5. Por que o meu PC Notebook não acorda do sono ou do modo de hibernação?

- Você precisa pressionar o botão de alimentação para retomar o seu estado de funcionamento passado.
- Seu sistema pode utilizar toda a sua energia da bateria. Conecte o adaptador de energia ao seu PC Notebook e conecte a uma tomada de alimentação e pressione o botão de energia.

## 6. Como posso inicializar em DOS usando o meu drive USB ou ODD?

Consulte os seguintes passos.

- a. Reinicie o seu PC Notebook e entre na BIOS pressionando **F2** no seu teclado.
- b. Ir para **Boot (Iniciar) > Launch CSM (Abrir CSM) > Enabled (Habilitado)**.
- c. Vá para o menu de **Security (Segurança)** defina **Secure Boot Control (Controle de inicialização segura)** para **Disabled (Desabilitado)**.
- d. Pressione **F10** para salvar as alterações e sair da BIOS.
- e. Pressione e segure **ESC** para abrir o menu de inicialização quando reinicia seu PC Notebook.

## ***Anexos***

## Visão Geral

No dia 4 de agosto de 1998, a decisão do Conselho Europeu relativa à norma CTR 21 foi publicada do Diário Oficial da União Européia. A norma CTR 21 aplica-se a todo o equipamento terminal sem voz com discagem DTMF, cuja função é ser conectado a uma RTPC analógica.

Os requisitos da CTR 21 (Common Technical Regulation) em relação ao acessório para conexão às redes de telefonia pública comutada analógicas do equipamento terminal (excluindo o equipamento terminal que suporta o serviço telefônico com voz), no qual o endereçamento de rede, se fornecido, é realizado por meio de sinalização multifrequencial DTMF.

## Declaração de compatibilidade da rede

Declaração a ser feita pelo fabricante ao Organismo Notificado e ao fornecedor: “Esta declaração indicará as redes com as quais o equipamento foi concebido a operar e quaisquer redes notificadas com as quais o equipamento pode apresentar dificuldades no trabalho em conjunto.”

Declaração a ser feita pelo fabricante para o usuário: “Esta declaração indicará as redes com as quais o equipamento foi concebido a operar e quaisquer redes notificadas com as quais o equipamento pode apresentar dificuldades no trabalho em conjunto. O fabricante também deverá agregar uma declaração para esclarecer onde a compatibilidade da rede é dependente das configurações de comutação física e por software. Deverá também aconselhar o usuário a entrar em contato com o fornecedor caso pretenda usar o equipamento em uma outra rede”.

Até agora, o Organismo Notificado da CETECOM emitiu diversas aprovações pan-europeias usando a CTR 21. Como resultado, surgiram os primeiros modems europeus que não necessitam de aprovação regulamentar em cada país europeu.

## Equipamento sem voz

As secretárias eletrônicas e telefones com viva voz podem ser considerados, assim como os modems, máquinas de fax, discadores automáticos e sistemas de alarme. O equipamento no qual a qualidade da fala de ponta a ponta é controlada por normas (por exemplo, telefones e, em alguns países, os telefones sem fio também) está excluído.

## Esta tabela mostra os países atualmente em conformidade com o padrão CTR21.

País	Aplicado	Mais testes
Áustria <sup>1</sup>	Sim	Não
Bélgica	Sim	Não
República Checa	Não	Não se aplica
Dinamarca <sup>1</sup>	Sim	Sim
Finlândia	Sim	Não
França	Sim	Não
Alemanha	Sim	Não
Grécia	Sim	Não
Hungria	Não	Não se aplica
Islândia	Sim	Não
Irlanda	Sim	Não
Itália	Pendente	Pendente
Israel	Não	Não
Lichtenstein	Sim	Não
Luxemburgo	Sim	Não
Países Baixos <sup>1</sup>	Sim	Sim
Noruega	Sim	Não
Polónia	Não	Não se aplica
Portugal	Não	Não se aplica
Espanha	Não	Não se aplica
Suécia	Sim	Não
Suécia	Sim	Não
Reino Unido	Sim	Não

Estas informações foram copiadas do CETECOM e são fornecidas sem qualquer responsabilidade. Para atualizações desta tabela, você pode visitar [http://www.cetecom.de/technologies/ctr\\_21.html](http://www.cetecom.de/technologies/ctr_21.html).

1 Os requisitos nacionais só se aplicam se o equipamento puder usar discagem por pulso (os fabricantes podem declarar no guia do usuário que o equipamento dá suporte somente à sinalização DTMF, o que tornaria SUPERFULO qualquer teste adicional).

Nos Países baixos, são exigidos testes adicionais de conexão serial e recursos de identificação de chamada.

## **Declaração da Federal Communications Commission**

Este dispositivo está em conformidade com as normas da FCC, parte 15. O funcionamento está sujeito às duas condições seguintes:

- Este dispositivo não poderá causar interferências danosas.
- Este dispositivo esta sujeito a receber interferencias, incluindo interferência que pode causar mal funcionamento.

Este equipamento foi testado e considerado em conformidade com os limites para um dispositivo digital de classe B, de acordo com a Parte 15 das normas da Federal Communications Commission (FCC). Estes limites foram concebidos para proporcionar uma proteção razoável contra interferências perigosas em uma instalação residencial. Este equipamento gera, utiliza e pode irradiar energia de radiofrequência e, se não for instalado e usado de acordo com as instruções, pode gerar interferências perigosas nas comunicações de rádio. Contudo, não há qualquer garantia de que as interferências não venham a ocorrer em uma instalação em particular. Se este equipamento causar interferência danosa a recepções de rádio ou televisão, que podem ser definidas ao ligar e desligar o aparelho, o usuário é encorajado a tentar corrigir a interferência por meio de uma das seguintes medidas:

- Reorientar ou relocar a antena receptora.
- Aumentar a separação entre o equipamento e o receptor.

- Conectar o equipamento em uma tomada que está em um circuito diferente daquele em que o receptor está conectado.
- Consultar o distribuidor ou um técnico de rádio/TV experiente para obter ajuda.

---

**AVISO!** É obrigatório o uso de um cabo de alimentação do tipo blindado para atender aos limites de emissões da FCC e para evitar interferências na recepção de rádio e televisão próximos. É essencial usar apenas o cabo de alimentação fornecido. Use somente cabos blindados para conectar dispositivos de E/S a este equipamento. Prevenimos de que alterações ou modificações não aprovadas explicitamente pela parte responsável pela conformidade podem impedi-lo de operar o equipamento.

---

(Reimpresso do Código de Regulamentos Federais #47, parte 15.193, 1993. Washington DC: Gabinete do Registro Nacional, Administração dos Arquivos e Registros Nacionais, Gabinete de Impressão do Governo dos EUA)

## Declaração da FCC de cuidados relativos à exposição à frequência de rádio (FR)

---

**AVISO!** Quaisquer alterações ou modificações não aprovadas expressamente pela parte responsável para conformidade anularão a autoridade do usuário em operar este equipamento. "O fabricante declara que este dispositivo está limitado aos canais de 1 a 11 na frequência de 2,4GHz por firmware especificado controlado nos EUA."

---

Este equipamento está em conformidade com os limites de exposição de radiação definidos para um ambiente não-controlado. Para manter a consentimento com os requisitos de conformidade à exposição de RF da FCC, evite contato direto com a antena transmissora durante a transmissão. Os usuários finais devem seguir estas instruções de operação específicas para atender à conformidade de exposição à RF.

## Declaração de conformidade (Diretiva R&TTE 1999/5/EC)

Os seguintes itens foram concluídos e considerados relevantes e suficientes:

- Requisitos essenciais tal como constam no [Artigo 3]
- Requisitos de proteção em relação à saúde e à segurança tal como constam no [Artigo 3.1a]
- Testes de segurança elétrica de acordo com a norma [EM 60950]
- Requisitos de proteção em relação à compatibilidade eletromagnética tal como constam no [Artigo 3.1b]
- Testes de compatibilidade eletromagnética de acordo com as normas [EN 301 489-1] e [EN 301 489-17]
- Uso real do espectro de frequências de rádio como consta no [Artigo 3.2]
- Conjuntos de testes de rádio de acordo com a norma [EN 300 328-2]

### Marca CE



#### Marca CE para dispositivos sem LAN/Bluetooth sem fio

A versão fornecida deste dispositivo está em conformidade com os requisitos das diretivas da CEE 2004/108/CE "Compatibilidade Eletromagnética" e 2006/95/CE "Diretriz de Baixa Tensão".



#### Marca CE para dispositivos com LAN/Bluetooth sem fio

Este equipamento está em conformidade com os requisitos da Diretriz 1999/5/CE do Parlamento Europeu e a Comissão de 9 de março de 1999 que rege os Equipamentos de Rádio e de Telecomunicações e o reconhecimento mútuo de conformidade.



## Declaração de exposição à radiação da IC para o Canadá

Este equipamento está em conformidade com os limites de exposição de radiação definidos para um ambiente não-controlado. Para manter a aprovação com os requisitos de conformidade à exposição de RF da IC, evite contato direto com a antena transmissora durante a transmissão. Os usuários finais devem seguir estas instruções de operação específicas para atender à conformidade de exposição à RF.

A operação está sujeita às duas seguintes condições:

- Este dispositivo não deve causar interferência e
- Este dispositivo está sujeito a interferência, inclusive as interferências que podem provocar um funcionamento indesejado do dispositivo.

Para prevenir a interferência de rádio ao serviço licenciado (isto é, sistemas co-canal de comunicação móvel via satélite), este dispositivo é destinado à operação em ambiente interno e longe de janelas de maneira a proporcionar a blindagem máxima. O equipamento (ou sua antena de transmissão) que é instalado em ambiente externo está sujeito a licenciamento.

Este dispositivo está em conformidade com os padrões RSS isentos de licença da Indústria do Canadá.

## Canal de operação sem fio para diferentes domínios

América do norte	2.412-2.462 GHz	Ch01 até CH11
Japão	2.412-2.484 GHz	Ch01 até CH14
ETSI da Europa	2.412-2.472 GHz	Ch01 até CH13

## Bandas de frequência sem fio restritas na França

Algumas áreas da França têm uma banda de frequência restrita. Os piores casos são os de potência máxima autorizada para uso em ambiente interno. São eles:

- 10mW para toda a banda de 2,4 GHz (2400 MHz–2483,5 MHz)
- 100mW para as frequências entre 2446,5 MHz e 2483,5 MHz

---

**NOTA:** Os canais 10 até 13 inclusive operados na banda de 2446,6 MHz a 2483,5 MHz.

---

Há poucas possibilidades para o uso em ambiente externo: Em propriedades privadas ou em propriedades privadas de pessoas públicas, o uso está sujeito a um procedimento de autorização preliminar pelo Ministério da Defesa, com a potência máxima autorizada de 100mW na banda de 2446,5–2483,5 MHz. O uso em ambiente externo em propriedades públicas não é permitido.

Nas áreas listadas abaixo, para toda a banda de 2,4 GHz:

- Potência máxima autorizada para ambientes internos é de 100mW
- Potência máxima autorizada para ambientes externos é de 10mW

As áreas nas quais o uso da banda de 2400–2483,5 MHz é permitida com uma EIRP menor do que 100mW para uso em ambiente interno e menor do que 10mW para uso em ambiente externo:

01 Ain	02 Aisne	03 Allier
05 Hautes Alpes	08 Ardennes	09 Ariège
11 Aude	12 Aveyron	16 Charente
24 Dordogne	25 Doubs	26 Drôme
32 Gers	36 Indre	37 Indre et Loire
41 Loir et Cher	45 Loiret	50 Manche
55 Meuse	58 Nièvre	59 Nord
60 Oise	61 Orne	63 Puy du Dôme
64 Pyrénées Atlantique	66 Pyrénées Orientales	67 Bas Rhin
68 Haut Rhin	70 Haute Saône	71 Saône et Loire
75 Paris	82 Tarn et Garonne	84 Vaucluse
88 Vosges	89 Yonne	90 Territoire de Belfort
94 Val de Marne		

É provável que este requisito mude com o tempo, permitindo que você use placas de rede sem fio em mais áreas dentro da França. Verifique junto à ART para obter as informações mais recentes ([www.arcep.fr](http://www.arcep.fr))

---

**NOTA:** A sua placa WLAN transmite a uma potência menor do que 100mW, mas maior do que 10mW.

---

## Avisos de segurança de UL

Exigidos para o equipamento (telefone) de telecomunicações com cobertura UL 1459, destinado a ser conectado eletricamente a uma rede de telecomunicações que tenha uma tensão de operação em relação ao terra que não exceda o valor de pico de 200V, de 300V pico a pico e de 105V rms, e que seja instalada e usada em conformidade com o National Electrical Code (NFPA 70).

Ao usar o modem do notebook, as precauções básicas de segurança devem ser seguidas para reduzir o risco de fogo, choque elétrico e lesões a pessoas, incluindo o seguinte:

- NÃO use o notebook próximo à água (por exemplo: banheira, tigela de lavagem, pia de cozinha ou tanque de lavanderia, em um porão úmido ou próximo a uma piscina).
- NÃO use o notebook durante uma tempestade elétrica. Há o risco remoto de choques elétricos resultantes de descargas elétricas (raios).
- NÃO opere o notebook próximo a um vazamento de gás.

Exigido a UL 1642 cobrindo para baterias de lítio primárias (não-recarregáveis) e secundárias (recarregáveis) para uso como fontes de energia elétrica em produtos. Estas baterias contêm lítio metálico, ou uma liga de lítio, ou um íon-lítio, e podem consistir de uma única célula eletroquímica ou em duas ou mais células ligadas em série, em paralelo ou ambos, que convertem energia química em energia elétrica através de uma reação química irreversível ou reversível.

- Não descarte o conjunto de bateria do notebook no fogo, uma vez que ele pode explodir. Verifique os regulamentos locais para obter possíveis instruções especiais de descarte para reduzir os riscos de ferimentos a pessoas devido a incêndios ou explosões.
- Não use adaptadores de energia ou baterias de outros dispositivos para reduzir o risco de lesões a pessoas devido ao fogo ou explosão. Use apenas adaptadores de energia elétrica ou baterias certificados pela UL, fornecidos pelo fabricante ou por revendedores autorizados.

## Requisito de segurança de energia

Produtos com correntes elétricas nominais de até 6A e com peso superior a 3kg devem usar cabos de alimentação aprovados superiores ou iguais a: H05VV-F, 3G, 0.75mm<sup>2</sup> ou H05VV-F, 2G, 0.75mm<sup>2</sup>.

## Avisos do sintonizador de TV

Observação para o instalador do sistema de CATV - O sistema de distribuição de cabos deve ser aterrado de acordo com a ANSI/NFPA 70, o Código Elétrico Nacional (NEC), em especial com a Seção 820.93, Aterramento de Blindagens Externas Condutivas de um Cabo Coaxial – a instalação deve incluir a ligação da tela do cabo coaxial ao terra na entrada do prédio.

## REACH Notice

Em conformidade com o quadro de regulamentos REACH (Registro, Avaliação, Autorização e Restrição de Produtos Químicos), nós publicamos as substâncias químicas em nossos produtos no website da ASUS REACH em [HYPERLINK "http://crs.asus.com/english/REACH.htm"](http://crs.asus.com/english/REACH.htm).

## Advertência para Produtos da Corporação Macrovision

Este produto incorpora tecnologia de proteção à direitos autorais que é protegido por métodos de reclamações de certas patentes nos EUA e outros direitos de propriedades intelectuais pertencidos pela Macrovision Corporation e seus proprietários de direitos. A utilização dessa tecnologia de proteção à direitos autorais deve ser autorizada pela Macrovision Corporation e é intencionado para domésticos e outras utilizações de visualização apenas *a não ser autorizado pela Macrovision Corporation*. Engenharia reversa ou desmontagem são proibidos.

## Prevenção contra Perda de Audição

Para prevenir possível danos à audição, não escute níveis de volume altos por longos períodos.



## Precauções escandinavas relativas ao lítio (para baterias de íon-lítio)

**CAUTION!** Danger of explosion if battery is incorrectly replaced. Replace only with the same or equivalent type recommended by the manufacturer. Dispose of used batteries according to the manufacturer's instructions. (English)

**ATTENZIONE!** Rischio di esplosione della batteria se sostituita in modo errato. Sostituire la batteria con una di tipo uguale o equivalente consigliata dalla fabbrica. Non disperdere le batterie nell'ambiente. (Italian)

**VORSICHT!** Explosionsgefahr bei unsachgemäßen Austausch der Batterie. Ersatz nur durch denselben oder einem vom Hersteller empfohlenem ähnlichen Typ. Entsorgung gebrauchter Batterien nach Angaben des Herstellers. (German)

**ADVARSEL!** Lithiumbatteri - Eksplosionsfare ved fejlagtig håndtering. Udskiftning må kun ske med batteri af samme fabrikat og type. Levér det brugte batteri tilbage til leverandøren. (Danish)

**VARNING!** Explosionsfara vid felaktigt batteribyte. Använd samma batterityp eller en ekvivalent typ som rekommenderas av apparattillverkaren. Kassera använt batteri enligt fabrikantens instruktion. (Swedish)

**VAROITUS!** Paristo voi räjähtää, jos se on virheellisesti asennettu. Vaihda paristo ainoastaan laitevalmistajan suosittelemaan tyyppiin. Hävitä käytetty paristo valmistajan ohjeiden mukaisesti. (Finnish)

**ATTENTION!** Il y a danger d'explosion s'il y a remplacement incorrect de la batterie. Remplacer uniquement avec une batterie du même type ou d'un type équivalent recommandé par le constructeur. Mettre au rebut les batteries usagées conformément aux instructions du fabricant. (French)

**ADVARSEL!** Eksplosjonsfare ved feilaktig skifte av batteri. Benytt samme batteritype eller en tilsvarende type anbefalt av apparatfabrikanten. Brukte batterier kasseres i henhold til fabrikantens instruksjoner. (Norwegian)

標準品以外の使用は、危険の元になります。交換品を使用する場合、製造者に指定されるものを使って下さい。製造者の指示に従って処理して下さい。(Japanese)

**ВНИМАНИЕ!** При замене аккумулятора на аккумулятор иного типа возможно его возгорание. Утилизируйте аккумулятор в соответствии с инструкциями производителя. (Russian)

# Informação de Segurança do Drive Ótico

## Informação de Segurança Laser

### Alerta de Segurança do Drive de CD-ROM

#### PRODUTO A LASER CLASSE 1

**AVISO!** Para impedir exposição ao laser do drive óptico, não tente desmontar nem reparar o drive óptico por si mesmo. Para sua segurança, contate um técnico profissional para assistência.

## Etiqueta de advertência de serviço

**AVISO!** RADIAÇÃO DE LASER INVISÍVEL QUANDO ABERTO. NÃO VISUALIZE OU OLHE DIRETAMENTE PARA O FEIXE DE INSTRUMENTOS ÓTICOS.

## Regulamentos CDRH

O Centro para Aparelhos e Saúde Radiológica (CDRH) da Administração de Drogas e Alimentos dos EUA implementou regulamentos para produtos à laser no dia 2 de agosto de 1976. Estes regulamentos aplicados a produtos de laser fabricados desde 1 de agosto de 1976. O acordo é obrigatório para produtos em mercado nos Estados Unidos.

**AVISO!** Utilização de controles, ajustes ou desempenho de procedimentos além daqueles especificados aqui ou no guia de instalação do produto a laser pode resultar em exposição à radiação perigosa.

## Aviso de Revestimento

**IMPORTANTE!** Para fornecer isolamento elétrico e manter a segurança elétrica, um revestimento é aplicado para o gabinete do PC Notebook exceto no lado onde as portas IO estão localizadas.

# Aprovação CTR 21

## (para Notebook PC com Modem incorporado)

### Danish

»Udstyret er i henhold til Rådets beslutning 98/482/EF EU-godkendt til at blive opkoblet på de offentlige telefonnet som enkeltforbundet terminal. På grund af forskelle mellem de offentlige telefonnet i de forskellige lande giver godkendelsen dog ikke i sig selv ubetinget garanti for, at udstyret kan fungere korrekt på samtlige nettermineringspunkter på de offentlige telefonnet.

I tilfælde af problemer bør De i første omgang henvende Dem til leverandøren af udstyret.»

### Dutch

„Dit apparaat is goedgekeurd volgens Beschikking 98/482/EG van de Raad voor de pan-Europese aansluiting van enkelvoudige eindapparatuur op het openbare geschakelde telefoonnetwerk (PSTN). Gezien de verschillen tussen de individuele PSTN's in de verschillende landen, biedt deze goedkeuring op zichzelf geen onvoorwaardelijke garantie voor een succesvolle werking op elk PSTN-netwerkaansluitpunt.

Neem bij problemen in eerste instantie contact op met de leverancier van het apparaat.”

### English

“The equipment has been approved in accordance with Council Decision 98/482/EC for pan-European single terminal connection to the public switched telephone network (PSTN). However, due to differences between the individual PSTNs provided in different countries, the approval does not, of itself, give an unconditional assurance of successful operation on every PSTN network termination point.

In the event of problems, you should contact your equipment supplier in the first instance.”

### Finnish

”Tämä laite on hyväksytty neuvoston päätöksen 98/482/EY mukaisesti liitettäväksi yksittäisenä laitteena yleiseen kytkentäiseen puhelinverkkoon (PSTN) EU:n jäsenvaltioissa. Eri maiden yleisten kytkentäisten puhelinverkkojen välillä on kuitenkin eroja, joten hyväksyntä ei sellaisenaan takaa häiriötöntä toimintaa kaikkien yleisten kytkentäisten puhelinverkkojen liityntäpisteissä.

Ongelmien ilmetessä ottakaa viipymättä yhteyttä laitteen toimittajaan.”

### French

«Cet équipement a reçu l'agrément, conformément à la décision 98/482/CE du Conseil, concernant la connexion paneuropéenne de terminal unique aux réseaux téléphoniques publics commutés (RTPC). Toutefois, comme il existe des différences d'un pays à l'autre entre les RTPC, l'agrément en soi ne constitue pas une garantie absolue de fonctionnement optimal à chaque point de terminaison du réseau RTPC.

En cas de problème, vous devez contacter en premier lieu votre fournisseur.»



## German

„Dieses Gerät wurde gemäß der Entscheidung 98/482/EG des Rates europaweit zur Anschaltung als einzelne Endeinrichtung an das öffentliche Fernsprechnetz zugelassen. Aufgrund der zwischen den öffentlichen Fernsprechnetzen verschiedener Staaten bestehenden Unterschiede stellt diese Zulassung an sich jedoch keine unbedingte Gewähr für einen erfolgreichen Betrieb des Geräts an jedem Netzabschlußpunkt dar.

Falls beim Betrieb Probleme auftreten, sollten Sie sich zunächst an ihren Fachhändler wenden.“

## Greek

«Ο εξοπλισμός έχει εγκριθεί για πανευρωπαϊκή σύνδεση μεμονωμένου τερματικού με το δημόσιο τηλεφωνικό δίκτυο μεταγωγής (PSTN), σύμφωνα με την απόφαση 98/482/ΕΚ του Συμβουλίου· ωστόσο, επειδή υπάρχουν διαφορές μεταξύ των επιμέρους PSTN που παρέχονται σε διάφορες χώρες, η έγκριση δεν παρέχει απ' εαυτής ανεπιφύλακτη εξασφάλιση επιτυχούς λειτουργίας σε κάθε σημείο απόληξης του δικτύου PSTN.

Εάν ανακύψουν προβλήματα, θα πρέπει κατ' αρχάς να απευθύνεστε στον προμηθευτή του εξοπλισμού σας.»

## Italian

«La presente apparecchiatura terminale è stata approvata in conformità della decisione 98/482/CE del Consiglio per la connessione paneuropea come terminale singolo ad una rete analogica PSTN. A causa delle differenze tra le reti dei differenti paesi, l'approvazione non garantisce però di per sé il funzionamento corretto in tutti i punti di terminazione di rete PSTN.

In caso di problemi contattare in primo luogo il fornitore del prodotto.»

## Portuguese

«Este equipamento foi aprovado para ligação pan-europeia de um único terminal à rede telefónica pública comutada (RTPC) nos termos da Decisão 98/482/CE. No entanto, devido às diferenças existentes entre as RTPC dos diversos países, a aprovação não garante incondicionalmente, por si só, um funcionamento correcto em todos os pontos terminais da rede da RTPC.

Em caso de problemas, deve entrar-se em contacto, em primeiro lugar, com o fornecedor do equipamento.»

## Spanish

«Este equipo ha sido homologado de conformidad con la Decisión 98/482/CE del Consejo para la conexión paneuropea de un terminal simple a la red telefónica pública conmutada (RTPC). No obstante, a la vista de las diferencias que existen entre las RTPC que se ofrecen en diferentes países, la homologación no constituye por sí sola una garantía incondicional de funcionamiento satisfactorio en todos los puntos de terminación de la red de una RTPC.

En caso de surgir algún problema, procede ponerse en contacto en primer lugar con el proveedor del equipo.»

## Swedish

”Utrustningen har godkänts i enlighet med rådets beslut 98/482/EG för alleuropeisk anslutning som enskild terminal till det allmänt tillgängliga kopplade telenätet (PSTN). På grund av de skillnader som finns mellan telenätet i olika länder utgör godkännandet emellertid inte i sig självt en absolut garanti för att utrustningen kommer att fungera tillfredsställande vid varje telenätsanslutningspunkt.

Om problem uppstår bör ni i första hand kontakta leverantören av utrustningen.”

## Produto em conformidade com ENERGY STAR



ENERGY STAR é um programa conjunto da Agência de Proteção Ambiental dos EUA e do Departamento de Energia dos EUA nos ajudando a economizar dinheiro e a proteger o meio ambiente através de produtos e práticas eficientes.

Todos os produtos ASUS com a logomarca ENERGY STAR estão em conformidade com o padrão ENERGY STAR, e o recurso de gestão de energia está habilitado como padrão. O monitor e o computador são automaticamente definidos para hibernar após 15 e 30 minutos de inatividade do usuário. Para despertar seu computador, clique com o mouse ou pressione qualquer tecla no teclado.

Por favor, visite <http://www.energy.gov/powermanagement> para informações detalhadas sobre a gestão de energia e seus ao meio ambiente. Além disso, por favor nos visite em <http://www.energystar.gov> para informações detalhadas sobre o programa conjunto ENERGY STAR.

---

**NOTA:** Energy Star NÃO é suportada em produtos baseados em Freedos e Linux.

---

## Etiqueta Ecológica da União Européia

Este Notebook PC recebeu a etiqueta da EU Flower:

Para mais informações sobre a etiqueta EU Flower, visite a home page da Etiqueta Eco da União Européia: <http://www.ecolabel.eu>.

## Regulamento de Conformidade e Declaração Ambiental Global

A ASUS segue o conceito de design verde para projetar e fabricar nossos produtos e se certifica que cada estágio da vida útil do produto ASUS esteja alinhado com regulamentos ambientais globais. Além disso, a ASUS revela informações relevantes com base nos requerimentos regulatórios.

Favor consultar <http://csr.asus.com/english/Compliance.htm> para informações com base nos requerimentos ASUS em conformidade com:

### **Declarações de Material JIS-C-0950 do Japão**

### **REACH SVHC UE**

## Reciclagem ASUS /Serviços de Coleta

Os programas de reciclagem e coleta ASUS vêm de nosso compromisso com os mais altos padrões para proteger nosso meio ambiente. Acreditamos em oferecer soluções para você poder reciclar com responsabilidade nossos produtos, baterias, outros componentes bem como materiais de embalagem. Por favor, visite <http://csr.asus.com/english/Takeback.htm> para informações detalhadas de reciclagem em diferentes regiões.

## EC Declaration of Conformity

**We, the undersigned,**

Manufacturer:	ASUSTeK COMPUTER INC.
Address:	4F, No. 150, LITE ALI, REITOU, TAIPEI 112, TAIWAN
Country:	TAIWAN
Representative in Europe:	WATSON INTERNATIONAL
Address:	HARTHOFF STR. 21-23, 60800 KATZENELNDORF, GERMANY
Country:	GERMANY

Declare the following apparatus:

Product name:	Notebook PC
Model name:	PJ0701L/E301L/PRO301L

**Declare the following apparatus:**

conform with the essential requirements of the following directives:

[illegible]

2006/95/EC-LVD Directive

<input checked="" type="checkbox"/> EN 60950-1 / A12:2011 <input type="checkbox"/> EN 60950-2 / A12:2011	<input checked="" type="checkbox"/> EN 60950-1 / A12:2011 <input type="checkbox"/> EN 60950-2 / A12:2011
---	---

Nov. 1978]



EC conformity marking)

Position : CEO  
Name : Jerry Shen

Declaration Date: 08/11/2013  
Year to begin affixing CE marking: 2013

**Signature :**