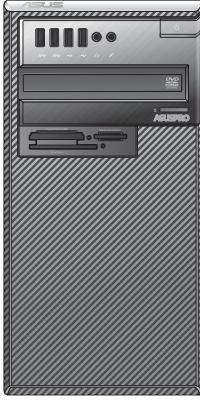


ASUS Masaüstü Bilgisayar

D415MT/BM2DK

Türkçe Tanıtma ve Kullanma Kılavuzu



TR9998

Birinci Sürüm
Aralık 2014

Telif Hakkı © 2014 ASUSTeK Computer Inc. Her Hakkı Saklıdır.

İçinde açıklanan ürünler ve yazılım da dahil olmak üzere bu kılavuzun hiçbir bölümü, ASUSTeK Computer Inc.'in ("ASUS") açık yazılı izni olmaksızın, alıcı tarafından yedekleme amaçları doğrultusunda saklanan dokümantasyon hariç olmak üzere, herhangi bir şekilde ya da herhangi bir yolla yeniden çoğaltılamaz, devredilemez, sureti alınmaz, yeniden kullanma sisteminde saklanamaz ya da herhangi bir dile tercüme edilemez.

Aşağıdaki durumlarda ürün garantisi veya servisi uzatılmayacaktır: (1) ASUS tarafından yazılı olarak onaylanmadıkça, ürünün onarılması, değiştirilmesi veya (2) ürünün seri numarasının okunmaz durumda olması veya hiç olmaması.

ASUS, BU KILAVUZU, "MEVCUT DURUMUYLA" VE KISITLI OLMAMAĞLA BERABER ZİMNİ GARANTİLER YA DA ÖZEL BİR AMACA YÖNELİK TİCARİ ELVERİŞLİLİK YA DA UYGUNLUK KOŞULLARI DA DAHİL OLMAK ÜZERE, AÇIK YA DA ZİMNİ HERHANGİ BİR ÇEŞİT GARANTİ VERMEKSİZİN SAĞLAMAKTADIR. ASUS YA DA DİREKTÖRLERİ, GÖREVLİLERİ, ÇALIŞANLARI YA DA TEMSİLCİLERİ, HERHANGİ BİR DOLAYLI, ÖZEL, ARIZI YA DA SONUÇSAL HASARDAN (KAR KAYBI, İŞ KAYBI, KULLANIM YA DA VERİ KAYBI, İŞİN KESİNTİYE UĞRAMASI VE BENZERİ) HASARLAR DA DAHİL OLMAK ÜZERE) DOLAYI, SÖZ KONUSU HASARIN BU KILAVUZDAKİ YA DA ÜRÜNDEKİ HERHANGİ BİR KUSURDAN YA DA HATADAN KAYNAKLANABİLECEĞİNİN ASUS'A BİLDİRİLMİŞ OLMASI DURUMUNDA DAHİ, SORUMLU OLMAYACAKTIR.

BU KILAVUZ KAPSAMINDAKİ SPESİFİKASYONLAR VE BİLGİLER YALNIZÇA KULLANIM AMAÇLI SUNULMUŞ OLUP HERHANGİ BİR ZAMANDA HABER VERİLMEKSİZİN DEĞİŞTİRİLEBİLİR VE ASUS TARAFINDAN VERİLMİŞ BİR TAAHHÜT OLARAK YORUMLANMAMALIDIR. ASUS, İÇİNDE AÇIKLANAN ÜRÜNLER VE YAZILIM DA DAHİL OLMAK ÜZERE BU KILAVUZDA GÖRÜLEBİLECEK HERHANGİ BİR HATADAN YA DA YANLIŞLIKTAN DOLAYI HİÇBİR SORUMLULUK YA DA YÜKÜMLÜLÜK KABUL ETMEZ.

Bu kılavuzda yer alan ürünler ve şirket adları, ilgili şirketlerin tescilli ticari markaları ya da telif hakları olabilir ya da olmayabilir ve ihlal maksadı olmaksızın yalnızca tanımlama ya da açıklama amaçları ve sahibinin faydası doğrultusunda kullanılabilir.

İçindekiler

Uyarılar	5
Güvenlik Bilgileri	8
Bu Kılavuzda Kullanılan İfadeler	9
Daha fazla bilgi bulabileceğiniz yerler	9
Paket İçeriği	10

Bölüm 1 Başlarken

Hoş Geldiniz!	11
Bilgisayarınızı Tanıma	11
Bilgisayarınızı kurma	16
Bilgisayarınızı AÇMA/KAPATMA	19

Bölüm 2 Aygıtları bilgisayarınıza bağlama

Bir USB depolama aygıtını bağlama	21
Mikrofon ve hoparlörü bağlama	22

Bölüm 3 Bilgisayarınızı kullanma

Masaüstü PC'nizi kullanırken düzgün oturma	25
Bellek kartı okuyucuyu kullanma	26
Optik sürücüyü kullanma (yalnızca seçili modellerde)	27
USB portlarını BIOS'u kullanarak yapılandırma	28
BIOS'u kullanırken HDD güvenlik ayarını yapılandırma	29

Bölüm 4 İnternet'e bağlanma

Kablolu bağlantı	31
------------------------	----

Bölüm 5 ASUS Business Manager'ı Kullanma

ASUS Business Manager	33
-----------------------------	----

Bölüm 6 Sorun giderme

Sorun giderme	43
---------------------	----

Anexă Windows® 7 / Windows® 8.1 Kullanım Kılavuzu

Bölüm 1 Windows® 7'yi kullanma

İlk kez başlatma	53
Windows® 7 masaüstünü kullanma	54
Dosyalarınızı ve klasörlerinizi yönetme	56

İçindekiler

Sistem ayarlarınızı geri yükleme.....	58
Bilgisayarınızı koruma	59
Windows® için Yardım ve Destek Alma	60

Bölüm 2 Windows® 8.1'yi kullanma

İlk Defa Çalıştırmak	61
Windows® 8.1 Kilit Ekranı	61
Windows® UI kullanımı	62
Windows® uygulamaları kullanımı.....	65
Diğer klavye kısayolları	70
Masaüstü PC'nizi KAPALI konuma getirme.....	71
Masaüstü Bilgisayarınızı Uyku moduna getirme.....	71
BIOS Ayarına Girme	72

Bölüm 3 Diğer Windows® 7 / Windows® 8.1 işlevleri

Bir USB depolama aygıtını kaldırma.....	73
Ekran çözünürlüğü ayarlarını yapılandırma	74
İnternet bağlantı ayarlarını yapılandırma	75
Sisteminizi kurtarmav.....	84

ASUS iletişim bilgileri

ASUS iletişim bilgileri.....	89
------------------------------	----

Uyarılar

ASUS Geri Dönüşürme/Geri Alma Hizmetleri

ASUS geri dönüşürme ve geri alma programlarında çevremizi korumak için en yüksek standartlara uymayı taahhüt ederiz. Ürünlerimizi, pilleri, diğer bileşenleri ve ambalaj malzemelerini geri dönüşürme sorumluluğu için size çözümler sağladığımızı inanıyoruz. Farklı bölgelerdeki ayrıntılı geri dönüşürme bilgileri için <http://csr.asus.com/english/Takeback.htm> adresine gidin.

REACH

REACH (Kimyasal Maddelerin Kaydı, Değerlendirilmesi, İzni ve Kısıtlanması) yönetmelik çerçevesine uygun şekilde, ürünlerimizdeki kimyasal maddeleri <http://csr.asus.com/english/REACH.htm> adresindeki ASUS REACH web sitesinde yayınladık.

Federal İletişim Komisyonunun Bildirimi

Bu aygıt FCC Kuralları Bölüm 15'e uygundur. Kullanım, aşağıdaki iki şarta bağlıdır:

- Bu aygıt zararlı parazitlerin oluşmasına neden olmaz ve
- Bu aygıt, istenmeyen işlemlere neden olan parazitler dahil olmak üzere alınan tüm parazitleri kabul etmelidir.

Bu donanım test edilmiş ve FCC Kurallarının 15. Bölümü uyarınca, B Sınıfı dijital aygıtlarla ilgili kısıtlamalara uygun olduğu tespit edilmiştir. Bu kısıtlamalar, evsel tesisatlarda, zararlı parazitlere karşı uygun koruma sağlamak üzere tasarlanmıştır. Bu aygıt radyo frekansı enerjisi oluşturur, kullanır ve yayabilir ve üreticinin talimatlarına uygun biçimde kurulmadığı ve kullanılmadığı takdirde, radyo iletişimine zararlı parazitlere neden olabilir. Ancak, belirli tesisatlarda parazit oluşmayacağına dair bir garanti verilmez. Bu cihaz radyo ve televizyon alıcılarında, cihazın kapatılması ve açılması ile anlaşılacak zararlı parazitlerin oluşmasına neden olursa, kullanıcı aşağıdaki önlemleri uygulayarak parazitleri gidermeyi deneyebilir:

- Alıcı antenin yönünü veya yerini değiştirmek.
- Ekipman ve alıcı arasındaki mesafeyi artırmak.
- Aygıtı, alıcının bağlı olduğu devreden farklı bir devredeki prize bağlamak.
- Yardım için satıcıya veya deneyimli bir radyo/TV teknisyenine başvurun.



FCC düzenlemeleriyle uyumu sağlamak için monitörün grafik kartına bağlantısı için blendajlı kabloların kullanımı gerekir. Bu üniteye uygunluktan sorumlu olan tarafın açıkça onaylamadığı değişiklik veya düzenlemeler, kullanıcının bu ekipmanı kullanma yetkisini geçersiz kılabilir.

Lityum PİL Uyarısı

DİKKAT: PİL yanlış yerleştirilirse patlama riski mevcuttur. Yalnız üreticinin önerdiği veya ona eşdeğer türle değiştirin. Kullanılmış pilleri üreticinin talimatlarına göre atın.

IC: Kanada Uyum Beyanı

Kanada ICES-003 Sınıf B teknik özellikleri ile uyumludur. Bu aygıt Kanada Endüstriyel RSS 210 standardı ile uyumludur. Bu Sınıf B aygıtı Kanada etkileşime sebep olan donanım düzenlemelerinin tüm gereksinimlerini karşılamaktadır.

Bu aygıt, RSS standart(lar)ı haricinde Kanada Endüstriyel lisansı ile uyumludur. Kullanım, aşağıdaki iki şarta bağlıdır: (1) bu aygıt etkileşime sebep olmayabilir ve (2) bu aygıt, aygıtın istenmeyen çalışmasına sebep olabilecek etkileşimler dahil herhangi bir etkileşimi kabul etmemelidir.

Cet appareil numérique de la Classe B est conforme à la norme NMB-003 du Canada.

Cet appareil numérique de la Classe B respecte toutes les exigences du Règlement sur le matériel brouilleur du Canada.

Cet appareil est conforme aux normes CNR exemptes de licence d'Industrie Canada. Le fonctionnement est soumis aux deux conditions suivantes :

- (1) cet appareil ne doit pas provoquer d'interférences et
- (2) cet appareil doit accepter toute interférence, y compris celles susceptibles de provoquer un fonctionnement non souhaité de l'appareil.

Kanada İletişim Bakanlığı Bildirisi

Bu dijital aygıt, Kanada İletişim Bakanlığı'nın Radyo Parazitleri Yönetmeliği'nde belirtilen dijital aygıtlardan yayılan radyo parazitleriyle ilgili B Sınıfı sınırlarını aşmaz.

Bu Sınıf B dijital aygıt Kanada ICES-003'e uygundur.

VCCI: Japonya Uyum Beyanı

VCCI Sınıf B Beyanı

情報処理装置等電波障害自主規制について

この装置は、情報処理装置等電波障害自主規制協議会（VCCI）の基準に基づくクラスB情報技術装置です。この装置は家庭環境で使用されることを目的としていますが、この装置がラジオやテレビジョン受信機に近接して使用されると、受信障害を引き起こすことがあります。

取扱説明書に従って正しい取り扱いをして下さい。

KC: Kore Uyarı Beyanı

B급 기기 (가정용 방송통신기자재)

이 기기는 가정용(B급) 전자파적합기기로서 주로 가정에서 사용하는 것을 목적으로 하며, 모든 지역에서 사용할 수 있습니다.

*당해 무선설비는 전파혼신 가능성이 있으므로 인명안전과 관련된 서비스는 할 수 없습니다.

RF Donanım Bildirileri

CE: Avrupa Topluluğu Uyum Beyanı

Cihaz RF Pozlama Gereksinimi 1999/519/EC, genel kamunun elektromanyetik alanlara (0–300 GHz) maruz kalma sınırlaması ile ilgili 1 Temmuz 1999 tarihli Heyet Önerisi ile uyumludur. Bu kablosuz aygıt R&TTE Yönergesi ile uyumludur.

Kablosuz Radyo Kullanımı

Bu aygıt 5.15 - 5.25 GHz frekans bandında çalıştırıldığında içmekan kullanımını ile sınırlandırılmıştır.

Radyo Frekans Enerjisine Maruz Kalma

Wi-Fi teknolojisinin ışınımlı çıkış gücü FCC radyo frekans pozlama sınırlarının altındadır. Yine de normal çalışma sırasında kablosuz donanımın insan ile temas etme olasılığı asgari seviyede olacak şekilde kullanılması önerilir.

FCC Bluetooth Kablosuz Uyumu

Bu aktarıcı ile birlikte kullanılan anten, FCC şartlarına bağlı olarak diğer anten veya aktarıcı ile birlikte kullanılacak şekilde ortak yerleştirilmemelidir.

Bluetooth Kanada Sektörel Beyanı

Bu Sınıf B aygıtı Kanada etkileşime sebep olan donanım düzenlemelerinin tüm gereksinimlerini karşılamaktadır.

BSMI: Tayvan Kablosuz Beyanı

無線設備的警告聲明

經型式認證合格之低功率射頻電機，非經許可，公司、商號或使用者均不得擅自變更射頻、加大功率或變更原設計之特性及功能。低功率射頻電機之使用不得影響飛航安全及干擾合法通信；經發現有干擾現象時，應立即停用，並改善至無干擾時方得繼續使用。前項合法通信指依電信法規定作業之無線通信。低功率射頻電機須忍受合法通信或工業、科學及醫療用電波輻射性電機設備之干擾。

於 5.25GHz 至 5.35GHz 區域內操作之
無線設備的警告聲明

工作頻率 5.250 ~ 5.350GHz 該頻段限於室內使用。

Japon RF Donanımı Beyanı

この製品は、周波数帯域5.15～5.35GHzで動作しているときは、屋内においてのみ使用可能です。

KC (RF Donanımı)

대한민국 규정 및 준수

방통위 고시에 따른 고지사항

해당 무선설비는 운용 중 전파혼신 가능성이 있음,

이 기기는 인명안전과 관련된 서비스에 사용할 수 없습니다.

Güvenlik Bilgileri



Temizlemeden önce AC gücünün ve çevre aygıtlarının bağlantılarını kesin. Masaüstü PC'sini temiz selüloz bir sünger veya aşındırıcı olmayan deterjan ve birkaç damla ılık su ile nemlendirilmiş güdeleri ile silin, sonra kalan nemi kuru bir bezle giderin.

- Düzgün veya sabit olmayan çalışma yüzeylerine **YERLEŞTİRMEYİN**. Kasa hasar görmüşse servise başvurun.
- Kirlili veya tozlu ortamlara maruz **BIRAKMAYIN**. Gaz sızıntısı halinde **ÇALIŞTIRMAYIN**.
- Ürünün üzerine eşya düşürmemeyi veya koymayın ve Masaüstü PC'sinin içine yabancı nesnelere **İTMEYİN**.
- Güçlü manyetik veya elektriksel alanlara maruz **BIRAKMAYIN**.
- Sıvılara, yağmura ya da neme maruz **BIRAKMAYIN** veya bunların yanında **KULLANMAYIN**. Şimşekli fırtınalarda modemi **KULLANMAYIN**.
- Pili güvenlik uyarısı: Pili ateşe **ATMAYIN**. Temas noktalarına kısa devre **YAPTIRMAYIN**. Pili **PARÇALARINA AYIRMAYIN**.
- Bu ürünü ortam sıcaklığı 5°C (41°F) ve 40°C (104°F) arasındaki sıcaklıklarda kullanın.
- Sistemin aşırı ısınmasını önlemek için masaüstü PC'nin üzerindeki hava deliklerini **KAPATMAYIN**.
- Hasarlı elektrik kablolarını, aksesuarları veya diğer çevre aygıtlarını **KULLANMAYIN**.
- Elektrik çarpması riskini önlemek için, sistemin yerini değiştirmeden önce güç kablosunun elektrik prizi ile olan bağlantısını kesin.
- Bir adaptör veya uzatma kablosu kullanmadan önce profesyonel yardım isteyin. Bu aygıtlar topraklanmış devreyi engelleyebilir.
- Güç kaynağınızın bölgenizde doğru voltaja ayarlandığından emin olun. Kullandığınız elektrik prizinin voltajından emin değilseniz yerel elektrik şirketinize başvurun.
- Güç kaynağı bozulmuşsa, tek başınıza onarmaya çalışmayın. Yetkili servis teknisyeniyle veya satıcınızla bağlantı kurun.

Bu Kılavuzda Kullanılan İfadeler

Belirli görevleri düzgün gerçekleştirmeyi sağlamak için bu kılavuzda kullanılan aşağıdaki sembolleri not alın.



TEHLİKE/UYARI: Bir görevi gerçekleştirmeye çalışırken yaralanmanızı önlemeye yönelik bilgilerdir.



DİKKAT: Bir görevi gerçekleştirmeye çalışırken bileşenlerin hasar görmesini önlemeye yönelik bilgilerdir.



ÖNEMLİ: Bir görevi tamamlamak için izlemeniz GEREKEN yönergelerdir.



NOT: Bir görevi tamamlamanıza yardımcı olacak ipuçları ve ek bilgilerdir.

Daha fazla bilgi bulabileceğiniz yerler

Ek bilgi ve ürün ve yazılım güncellemeleri için aşağıdaki kaynaklara bakın.

ASUS web siteleri

ASUS web sitesi, ASUS donanım ve yazılım ürünleriyle ilgili güncel bilgiler sağlar. ASUS web sitesine www.asus.com adresinden başvurun.










ASUS Yerel Teknik Destek

Yerel Teknik Destek Mühendisinin bilgileri için ASUS web sitesini <http://support.asus.com/contact> adresinden ziyaret edin.



-
- Kullanım kılavuzu Masaüstünüzde aşağıdaki klasöre yerleştirilmiştir:
 - C:\Program Files(X86)\ASUS\eManual
-

Paket İÇeriĐi

		
ASUS Masaüstü Bilgisayar	Klavye x1	Fare x1
		
Güç kablosu x1	Destek DVD'si x1	Kurtarma DVD'si x1 (isteĐe baĐlı)
		
Kurulum Kılavuzu x1	Garanti kartı x1	ASUS Fare pedi x1 (isteĐe baĐlı)



- Yukarıdaki parçalardan herhangi biri hasar görmüş ya da kayıp ise bayiinizle temasa geçin.
- Yukarıda gösterilen öğeler yalnızca referans içindir. Gerçek ürün özellikleri farklı modellerde değişiklik gösterebilir.

Bölüm 1

Başlarken

Hoş Geldiniz!

ASUS Masaüstü Bilgisayar aldığınız için teşekkür ederiz!

ASUS Masaüstü Bilgisayar mükemmel performans, kusursuz güvenilirlik ve kullanıcı merkezli yardımcı programlar sağlar. Tüm bu değerler şaşılabilecek derecede modern ve şık sistem kasası içindedir. Tüm bu değerler şaşılabilecek derecede modern ve şık sistem kasası içindedir.



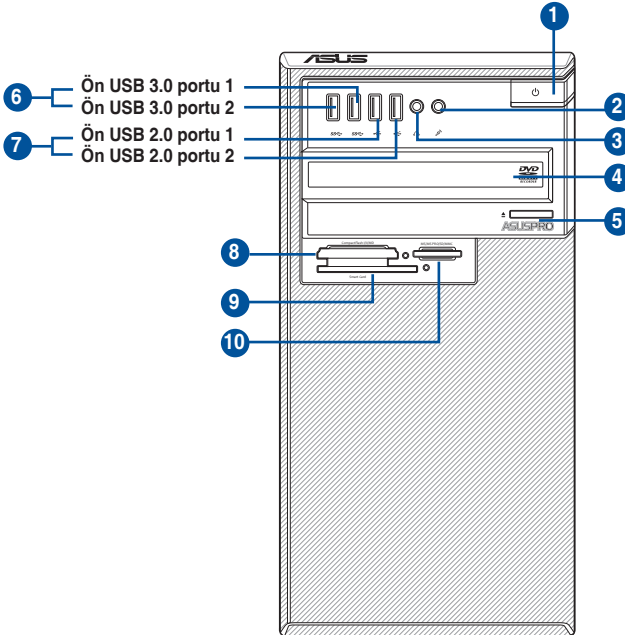
ASUS Masaüstü PC'nizi kurmadan önce ASUS Garanti Kartını okuyun.

Bilgisayarınızı Tanıma



Resimler yalnız referans içindir. Bağlantı noktaları ve konumları ve kasa rengi modellere göre değişiklik gösterir.

Ön panel



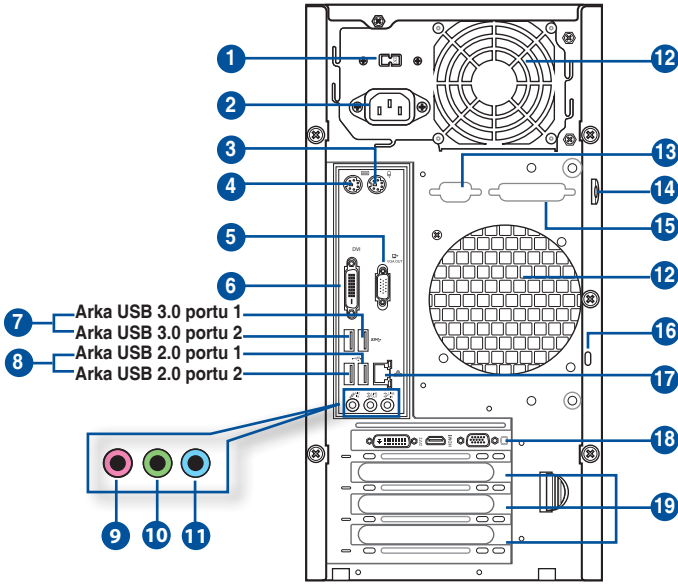
1. **Güç düğmesi.** Bilgisayarınızı açmak için bu düğmeye basın.
2. **Mikrofon bağlantı noktası (pembe).** Bu bağlantı noktası bir mikrofona bağlar.
3. **Kulaklık bağlantı noktası (açık yeşil).** Bu bağlantı noktası kulaklık veya hoparlöre bağlar.
4. **Optik disk sürücü bölmesi (isteğe bağlı).** Bu bölmede bir optik disk sürücü bulunur.
5. **Optik disk sürücü çıkarma düğmesi.** Optik disk sürücüsü tepsisini çıkarmak için bu düğmeye basın.
6. **USB 3.0 bağlantı noktaları.** Bu Evrensel Seri Veri Yolu 3.0 (USB 3.0) bağlantı noktaları fare, yazıcı, tarayıcı, kamera, PDA vb. gibi USB 3.0 aygıtlara bağlar.



- Windows® işletim sistemini yüklerken bir klavyeyi / fareyi herhangi bir USB 3.0 bağlantı noktasına BAĞLAMAYIN.
- USB 3.0 denetleyici sınırlaması nedeniyle, USB 3.0 aygıtlar yalnızca Windows® İS ortamı altında ve USB 3.0 sürücü yüklemesinden sonra kullanılabilirler.
- USB 3.0 aygıtlar yalnızca veri depolaması için kullanılabilir.
- USB 3.0 aygıtlarınız için daha hızlı ve daha iyi performans için USB 3.0 aygıtlarınızı USB 3.0 bağlantı noktalarına bağlamanızı önemle öneririz.

7. **USB 2.0 bağlantı noktaları.** Bu Evrensel Seri Veri Yolu 2.0 (U0SB 2.0) bağlantı noktaları fare, yazıcı, tarayıcı, kamera, PDA vb. gibi USB 2.0 aygıtlara bağlar.
8. **CompactFlash® I/II / Microdrive™ kart yuvası.** Bir CompactFlash® I/II / Microdrive™ kartı bu yuvaya takın.
9. **Akıllı kart yuvası.** Bu yuvaya bir akıllı kart takın.
10. **Memory Stick™ (MS) / Memory Stick Pro™ (MS Pro) / Secure Digital™ (SD) / MultiMediaCard(MMC) kart yuvası (isteğe bağlı).** esteklenen bellek kartını bu yuvaya yerleştirin.

Arka panel



Arka panel, modele bağlı olarak değişiklik gösterebilir.

- 1. Voltaj seçicisi.** Bu anahtarı kullanarak bölgenizdeki voltaj gerilimine göre uygun sistem girişi gerilimini seçin. Eğer bölgenizdeki voltaj gerilimi 100-127 V ise, anahtarı 115 V değerine ayarlayın. Eğer bölgenizdeki voltaj gerilimi 200 - 240V ise, anahtarı 230V değerine ayarlayın.



Anahtarın 230V ortamında 115V değerine veya 115V ortamında 230V değerine ayarlanması sisteme ciddi zarar verecektir!

- 2. Güç konektörü.** Bu konektöre güç kablosunu takın.



DEĞER: 115/230Vac, 50-60Hz, 6/3A (Kuzey Amerika)

230Vac, 50Hz, 3A (Avrupa)

- 3. PS/2 fare girişi (yeşil).** Bu giriş bir PS/2 faresi içindir.
- 4. PS/2 klavye girişi (mor).** Bu giriş bir PS/2 klavyesi içindir.
- 5. VGA bağlantı noktası.** Bu bağlantı noktası VGA monitör gibi VGA uyumlu aygıtlar içindir.
- 6. DVI-D bağlantı noktası.** Bu bağlantı noktası DVI-D uyumlu aygıtlar içindir ve HD DVD, Blu-ray ve diğer korumalı içeriği oynatmayı sağlayan HDCP uyumludur.

7. **USB 3.0 bağlantı noktaları.** Bu Evrensel Seri Veri Yolu 3.0 (USB 3.0) bağlantı noktaları fare, yazıcı, tarayıcı, kamera, PDA vb. gibi USB 3.0 aygıtlara bağlıdır.



- Windows® işletim sistemini yüklerken bir klavyeyi / fareyi herhangi bir USB 3.0 bağlantı noktasına BAĞLAMAYIN.
- USB 3.0 denetleyici sınırlaması nedeniyle, USB 3.0 aygıtlar yalnızca Windows® İS ortamı altında ve USB 3.0 sürücüsü yüklemesinden sonra kullanılabilirler.
- USB 3.0 aygıtlar yalnızca veri depolaması için kullanılabilir.
- USB 3.0 aygıtlarınız için daha hızlı ve daha iyi performans için USB 3.0 aygıtlarınızı USB 3.0 bağlantı noktalarına bağlamanızı önemle öneririz.

8. **USB 2.0 bağlantı noktaları.** Bu Evrensel Seri Veri Yolu 2.0 (U0SB 2.0) bağlantı noktaları fare, yazıcı, tarayıcı, kamera, PDA vb. gibi USB 2.0 aygıtlara bağlıdır.

9. **Mikrofon bağlantı noktası (pembe).** Bu bağlantı noktası bir mikrofona bağlıdır.

10. **Hat Çıkışı bağlantı noktası (açık yeşil).** Bu bağlantı noktası kulaklık veya hoparlöre bağlıdır. 4.1, 5.1 veya 7.1 kanal yapılandırmasında, bu bağlantı noktasının fonksiyonu Ön Hoparlör Çıkışı olur.

11. **Hat Girişi bağlantı noktası (açık mavi).** Bu port bir bant, CD, DVD yürütücü veya diğer ses kaynaklarını bağlıdır.



2.1, 4.1, 5.1 veya 7.1 kanal yapılandırmada ses bağlantı noktalarının fonksiyonu için aşağıdaki ses yapılandırma tablosuna bakın.

Ses 2.1, 4.1, 5.1 veya 7.1 kanal yapılandırması

Bağlantı Noktası	Kulaklık 2.1 kanallı	4.1-kanal	5.1-kanal	7.1-kanal
Light Blue (Arka panel)	Hat Giriş	Arka Hoparlör Çıkışı	Arka Hoparlör Çıkışı	Arka Hoparlör Çıkışı
Lime (Arka panel)	Hat Çıkış	Ön Hoparlör Çıkışı	Ön Hoparlör Çıkışı	Ön Hoparlör Çıkışı
Pink (Arka panel)	Mikrofon Giriş	Mikrofon Giriş	Bas/Merkez	Bas/Merkez
Lime (Ön panell)	-	-	-	Yan Hoparlör Çıkışı

12. **Hava delikleri.** Bu hava delikleri havalandırmayı sağlar.



Asadaki hava deliklerini KAPATMAYIN. Bilgisayarınız için her zaman uygun havalandırmayı sağlayın.

13. **Seri bağlantı noktası (isteğe bağlı).** Bu COM bağlantı noktası noktalama aygıtları veya diğer seri aygıtlar içindir.

14. **Ped kilit yuvası.** Bu ped kilidi yuvası, PC'nizin standart bir ped kilidi kullanarak sabitlenmesine olanak sağlar.

15. **Paralel Bağlantı Noktası (isteğe bağlı).** Bu bağlantı noktası bir paralel yazıcıyı, tarayıcıyı veya diğer aygıtları birbirine bağlıdır.

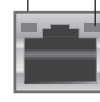
16. **Kensington® kilit yuvası.** Kensington® kilit yuvası, PC'nin Kensington® uyumlu PC güvenlik kabloları kullanılarak sabitlenmesine olanak sağlar.

17. **LAN (RJ-45) bağlantı noktası.** Bu bağlantı noktası, bir ağ hubı yoluyla Yerel Ağ Bağlantısına (LAN) olan Gigabit bağlantısına izin verir.

LAN bağlantı noktası LED göstergeler

ETK/BAĞLANTI
LED'i HIZ
LED'i

Etkinlik/Bağlantı LED'i		Hız LED'i	
Durum	Açıklama	Durum	Açıklama
KAPALI	Bağlantı yok	KAPALI	10 Mbps bağlantı
TURUNCU	Bağlı	TURUNCU	100 Mbps bağlantı
YANIP SÖNME	Veri etkinliği	YEŞİL	1 Gbps bağlantı



LAN bağlantı noktası

18. **ASUS Grafik Kartı (yalnızca seçili modellerde).** Bu isteğe bağlı ASUS Grafik Kartında ekran çıkışı bağlantı noktaları modellere göre değişebilir.
19. **Genişletme yuvası braketini.** Bir genişletme kartı takarken genişletme yuvası braketini çıkarın.

Bilgisayarınızı kurma

Bu bölüm, harici monitör, klavye, fare ve güç kablosu gibi ana donanım aygıtlarını bilgisayarınıza bağlarken size yol gösterir.

Harici bir monitör bağlama

ASUS Grafik Kartını Kullanma (yalnızca seçili modellerde)

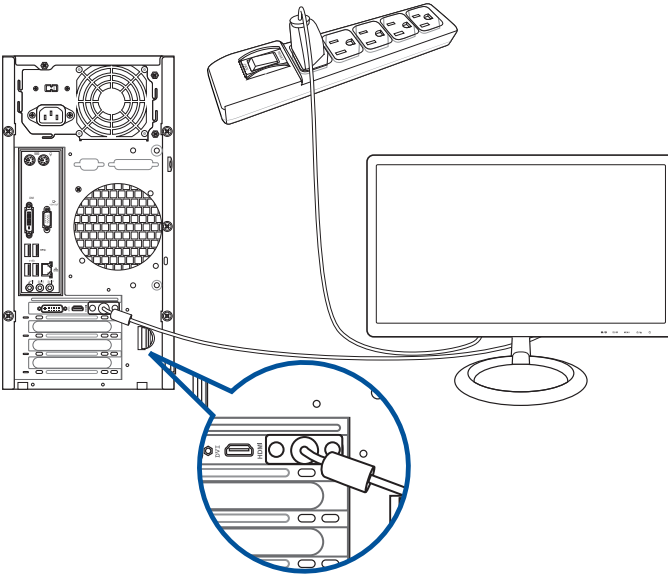
Monitörünüzü ayrı ASUS Grafik Kartındaki ekran çıkışı bağlantı noktasına bağlayın.

Harici bir monitörü ASUS Grafik Kartını kullanarak bağlamak için:

1. Bir monitörünü ASUS Grafik Kartındaki ekran çıkışı bağlantı noktasına bağlayın.
2. Monitörün fişini bir güç kaynağına takın.



ASUS Grafik Kartında ekran çıkışı bağlantı noktaları modellere göre değişebilir.

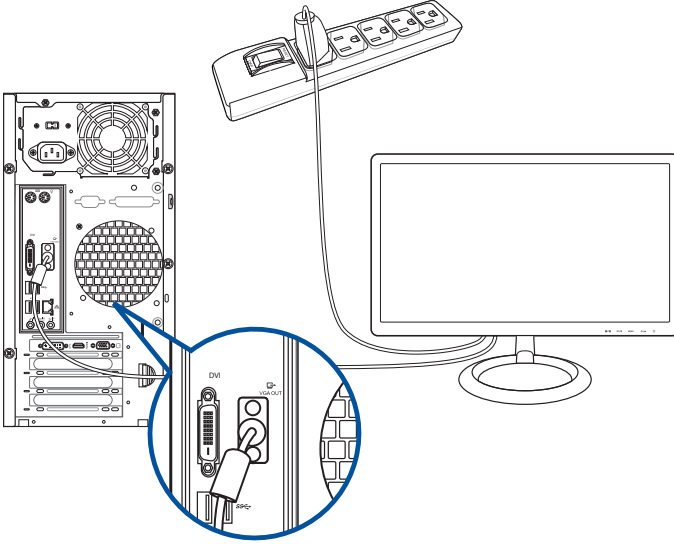


Yerleşik ekran çıkışı bağlantı noktalarını kullanma

Monitörünüzü yerleşik ekran çıkışı bağlantı noktasına bağlayın.

Harici bir monitörü yerleşik ekran çıkışı bağlantı noktalarına bağlamak için:

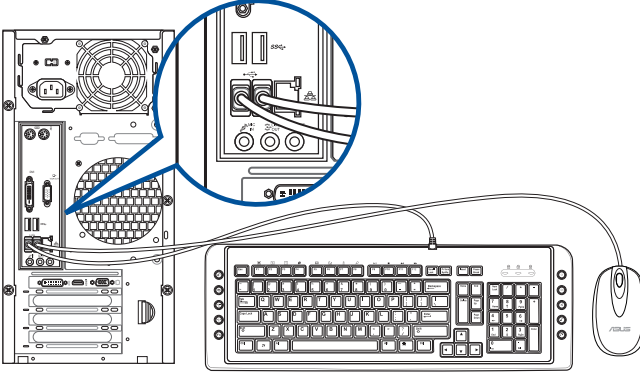
1. Bir VGA monitörü VGA bağlantı noktasına veya bir DVI-D monitörü DVI-D bağlantı noktasına veya bir HDMI monitörü bilgisayarınızın arka panelindeki HDMI bağlantı noktasına bağlayın.
2. Monitörün fişini bir güç kaynağına takın.



Bilgisayarınız bir ASUS Grafik Kartıyla gelirse, grafik kartı BIOS'da birincil görüntü aygıtı olarak ayarlanır. Bu yüzden, monitörünüzü grafik kartındaki bir ekran çıkışı bağlantı noktasına bağlayın.

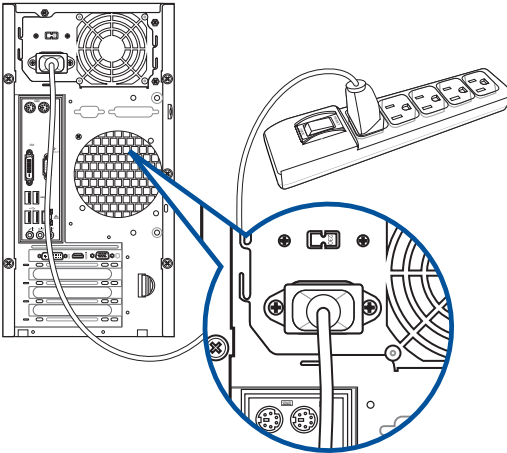
Bir USB klavyeyi ve bir USB fareyi bağlama

Bir USB klavyeyi ve bir USB fareyi bilgisayarınızın arka panelindeki USB bağlantı noktalarına bağlayın.



Güç kablosunu bağlama

Güç kablosunun bir ucunu bilgisayarınızın arka panelindeki güç konektörüne ve diğer ucunu bir güç kaynağına bağlayın.



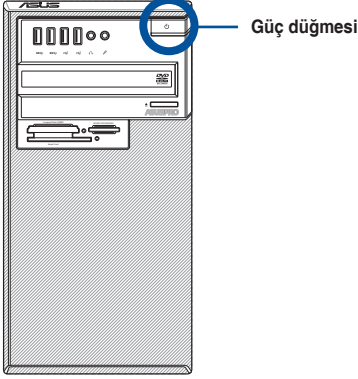
Bilgisayarınızı AÇMA/KAPATMA

Bu bölüm bilgisayarınızı kurduktan sonra bilgisayarı nasıl açıp kapatacađınızı açıklar.

Bilgisayarınızı AÇMA

Bilgisayarınızı AÇMAK için:

1. Monitörünüzü AÇIN.
2. Bilgisayarınızdaki güç düğmesine basın.



3. İşletim sistemi otomatik olarak yüklenene kadar bekleyin.



Masaüstü bilgisayarınızı kapatmak hakkında ayrıntılar için bu kılavuzda bulunan Windows® 7 / Windows® 8.1 Kullanım Kılavuzu'na başvurun.

Bölüm 2

Aygıtları bilgisayarınıza bağlama

Bir USB depolama aygıtını bağlama

Bu masaüstü PC'si hem ön hem de arka panellerde USB 2.0/1.1 ve USB 3.0 bağlantı noktalarına sahiptir. USB bağlantı noktaları depolama aygıtları gibi USB aygıtlarını bağlamanıza olanak sağlar.

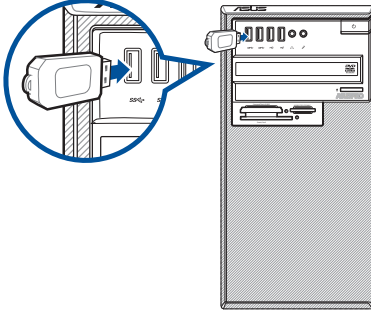
Bir USB depolama aygıtını bağlamak için:

- USB depolama aygıtını bilgisayarınıza bağlayın.

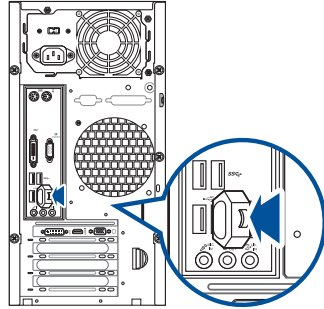


BIOS Setup'dan ön ve arka USB 2.0 ve USB 3.0 portlarını ayrı ayrı devreye alabilir veya devreden çıkarabilirsiniz. Ayrıntılı bilgi için bu kullanım kılavuzunun Configuring the USB ports using the BIOS (USB portlarını BIOS'u kullanarak yapılandırma) kısmına bakın.

Ön panel



Arka panel

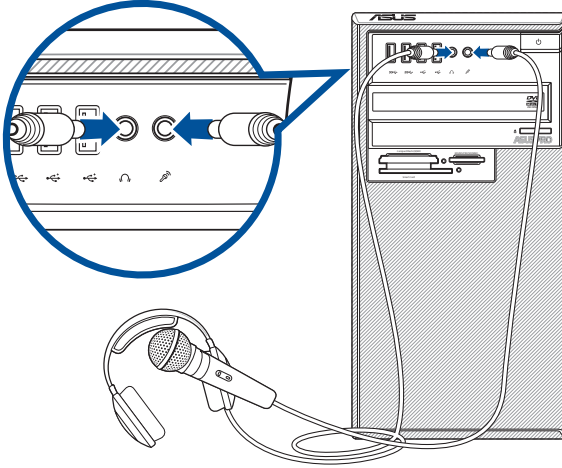


Ayrıntılar için, bu kılavuzda bulunabilecek, **Windows® 7 / Windows® 8.1 User Manual (Windows® 7 / Windows® 8.1 Kullanım Kılavuzu)** bölümündeki **Removing a USB storage device (Bir USB depolama aygıtını kaldırma)** kısmına başvurun.

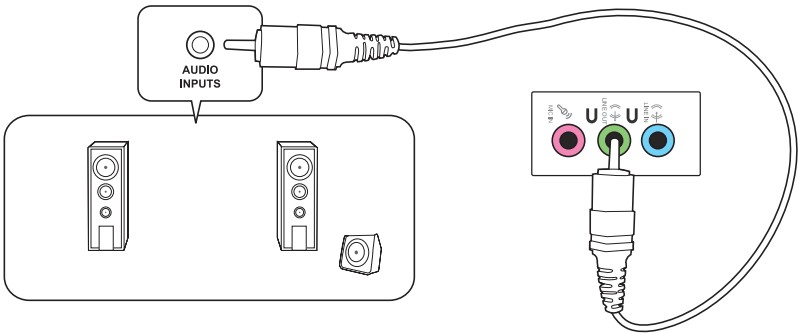
Mikrofon ve hoparlörü bağlama

Bu masaüstü PC, hem ön hem de arka panellerde mikrofon bağlantı noktaları ve hoparlör bağlantı noktaları ile gelir. Arka panelde bulunan ses G/Ç bağlantı noktaları 2.1 kanallı, 4.1 kanallı, 5.1 kanallı ve 7.1 kanallı stereo hoparlörleri bağlamanızı sağlar.

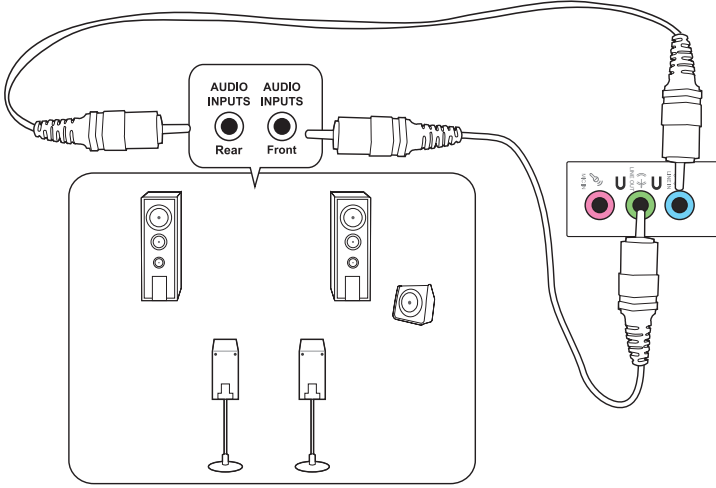
Kulaklık ve Mikrofonu Bağlama



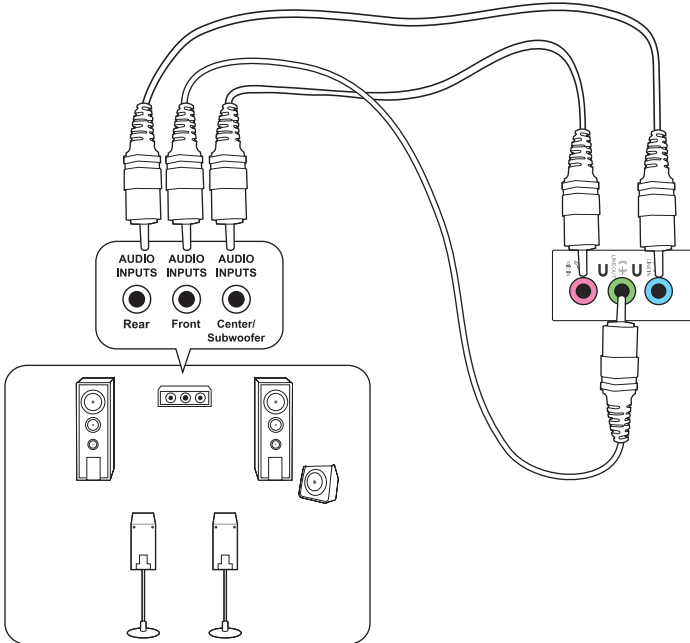
2.1 Kanallı Hoparlörleri Bağlama



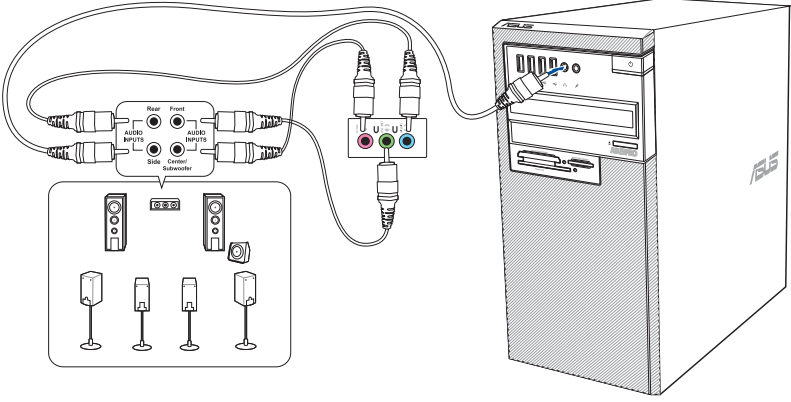
4.1 Kanallı Hoparlörleri Bağlama



5.1 Kanallı Hoparlörleri Bağlama



7.1 Kanallı Hoparlörleri Bağlama



Bölüm 3

Bilgisayarınızı kullanma

Masaüstü PC'nizi kullanırken düzgün oturma

Masaüstü PC'nizi kullanırken bileklerinizde, ellerinizde ve diğer eklemler ve kaslarınızda gerilmeyi önlemek için düzgün oturmak gerekir. Bu kısımda, Masaüstü PC'nizi kullanırken ve PC'nizden keyif alırken fiziksel rahatsızlığı ve olası yaralanmayı önlemek için ipuçları sağlanmaktadır.

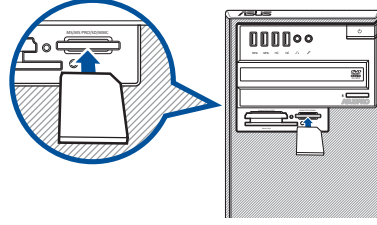


Düzgün oturma pozisyonunu korumak için:

- Bilgisayar koltuğunuzu dirseklerinizi klavyede rahatça yazabilecek durumda klavyede veya klavyeden biraz yüksekte olacak şekilde ayarlayın.
- Koltuğunuzun yüksekliğini uyluklarınızın arkasını rahatlatacak şekilde dizleriniz kalçanızdan biraz yüksekte olacak şekilde ayarlayın. Gerekirse, dizlerinizin düzeyini yükseltmek için ayak desteği kullanın.
- Koltuğunuzun arkasını bel kemiğinizin alt kısmı iyice desteklenecek şekilde ve geriye doğru biraz açılı şekilde ayarlayın.
- PC'deyken dizlerinizle, dirseklerinizle ve kalçanızla yaklaşık 90° açıyla dik bir şekilde oturun.
- Monitörünüzü doğrudan karşınıza koyun ve sonra monitör ekranının en üstünü göz seviyenizde olacak şekilde çevirin, böylece gözleriniz biraz aşağı baksın.
- Fareyi klavyeye yakın tutun ve gerekirse, yazarken bileklerinizdeki basıncı azaltmak için bilek desteği kullanın.
- Masaüstü PC'nizi rahatça aydınlatılmış bir alanda kullanın ve pencereler ve doğrudan güneş ışığı gibi parlak kaynaklardan uzak tutun.
- Masaüstü PC'nizi kullanırken düzenli olarak mini molalar verin.

Bellek kartı okuyucuyu kullanma

Dijital fotoğraf makineleri ve diğer dijital görüntüleme aygıtları dijital resim veya ortam dosyalarını depolamak için bellek kartları kullanırlar. Sisteminizin ön panelindeki yerleşik bellek kartı okuyucu, çeşitli bellek kartı sürücülerinden okumanızı ve bunlara yazmanızı sağlar.



Bellek kartını kullanmak için:

1. Bellek kartını kart yuvasına yerleştirin.



- Bir bellek kartı yalnızca bir yönde girecek şekilde anahtarlanmıştır. Kartın zarar görmesini önlemek için kartı zorla yuvaya İTMEYİN.
- Ortamı bir veya daha fazla kart yuvasına yerleştirip her bir ortamı bağımsız olarak kullanabilirsiniz. Yuvaya bir seferde yalnızca bir bellek kartı yerleştirin.

2. Dosyalarınıza erişmek için Otomatik Kullan penceresinden bir program seçin.



- Windows® 7'de: Otomatik Kullan bilgisayarınızda etkin değilse, görev çubuğunda Windows® 7 Başlat düğmesini tıklayın, Bilgisayar'ı tıklayın ve sonra üzerindeki verilere erişmek için bellek kartı simgesini çift tıklayın.
- Windows® 8.1'de: Bilgisayarınızda Otomatik Kullan özelliği etkinse, fare imlecini Windows® masaüstünün sol alt köşesi üzerinde dolaştırın ve ardından küçük Başlat ekranı resmine sağ tıklayın. Açılır menüde **File Explorer (Dosya Gezgini)** üzerine tıklayın ve içerisindeki verilere erişmek için hafıza kartı simgesine çift tıklayın.
- Her kart yuvasının **Bilgisayar** ekranında görüntülenen kendi sürücüsü simgesi bulunur.

3. Bittiğinde, **Bilgisayar** ekranında bellek kartı sürücüsü simgesini sağ tıklayın, **Çıkar**'ı tıklayın ve sonra kartı çıkarın.



Windows® 8.1'de: Fare imlecini Windows® masaüstünün sol alt köşesi üzerinde dolaştırın ve ardından küçük Başlat ekranı resmine sağ tıklayın. Açılır menüde **Computer (Bilgisayar)** ekranını açmak için **File Explorer (Dosya Gezgini)** üzerine tıklayın.

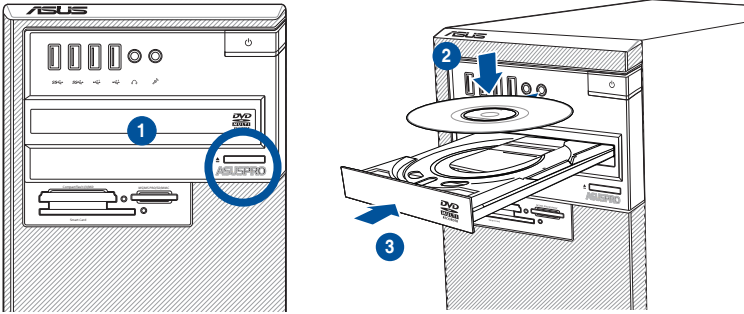


Hiçbir zaman karttaki verileri okuma, kopyalama, biçimlendirme veya silme sırasında veya hemen sonra kartları çıkarmayın, aksi halde veri kaybı oluşabilir.



Veri kaybını önlemek için, bellek kartını çıkarmadan önce Windows bildirim alanındaki "Donanımı Güvenle Çıkar ve Ortamı Çıkar" öğesini kullanın.

Optik sürücüyü kullanma (yalnızca seçili modellerde)



Optik disk yerleştirme

Optik disk yerleştirmek için:

1. Sisteminiz açıkken tepsiye açmak için sürücü bölmesi kapağının altındaki çıkar düğmesine basın.
2. Disk etiketli yüzü yukarı bakacak şekilde optik sürücüye yerleştirin.
3. Kapatmak için tepsiye itin.
4. Dosyalarınıza erişmek için Otomatik Kullan penceresinden bir program seçin.



Eğer optik disk üzerindeki verilere erişim sağlamak için AutoPlay bilgisayarınızda ETKİNLEŞTİRİLMEMİŞSE:

- Windows®7'de, **Start (Başlat) > Computer (Bilgisayar)** üzerine tıklayın ve CD/DVD sürücü simgesine çift tıklayın.
- Windows®8.1'de, farelinizin imlecini Windows® masaüstünün sol alt köşesi üzerinde dolaştırın, ardından Başlat ekranının küçük resmine sağ tıklayın. Açılır menüden, **File Explorer (Dosya Gezgini)** üzerine tıklayın ve ardından CD/DVD sürücü simgesine çift tıklayın.

Optik diski çıkarın

Optik diski çıkarmak için:

1. Sistem açıkken kaseti çıkarmak için aşağıdakilerden birini yapın:
 - Sürücü bölmesi kapağının altındaki çıkar düğmesine basın.
 - **Bilgisayar** ekranındaki CD/DVD sürücü simgesini sağ tıklayın ve sonra **Çıkar**'ı tıklayın.



Windows®8.1'deki **Computer (Bilgisayar)** ekranını açmak için, Windows®8.1'de, farelinizin imlecini Windows® masaüstünün sol alt köşesi üzerinde dolaştırın, ardından Başlat ekranının küçük resmine sağ tıklayın. Açılır menüden, **Computer (Bilgisayar)** ekranını açmak için **File Explorer (Dosya Gezgini)** üzerine tıklayın.

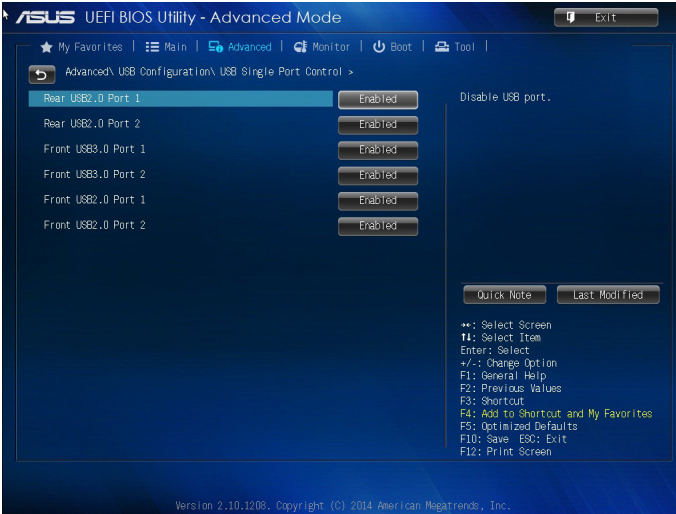
2. Diski disk tepsisinden çıkarın.

USB portlarını BIOS'u kullanarak yapılandırma

BIOS Setup'dan ön ve arka USB 2.0 ve USB 3.0 portlarını devreye alabilir veya devreden çıkarabilirsiniz.

Ön ve arka USB 2.0 ve 3.0 portlarını devre dışı bırakmak veya etkinleştirmek için:

1. Başlangıçta BIOS Setup'a girmek için <Delete> tuşuna basın.
2. BIOS Setup ekranından, **Advanced (gelişmiş) > USB Configuration (USB Yapılandırması) > USB Single Port Control (USB Tekli Port Kontrolü)** üzerine tıklayın.
3. Devreye almak veya devreden çıkarmak istediğiniz USB portuna seçin.
4. Seçilen USB portunu devreye almak veya devreden çıkarmak için <Enter> tuşuna basın.
5. Yapılan değişiklikleri kaydetmek için **Exit (Çık)** üzerine tıklayın ve **Save Changes & Reset (Değişiklikleri Kaydet ve Sıfırla)** seçeneğini belirleyin.



USB portlarının yerleri için Bölüm 1'e bakınız.

BIOS'u kullanırken HDD güvenlik ayarını yapılandırma

HDD'nizi korumak için BIOS ayarındaki bir parolayı ayarlayabilirsiniz.

BIOS Ayarında HDD'nizde bir parola ayarlamak için:

1. Başlangıçta BIOS Setup'a girmek için <Delete> tuşuna basın.
2. BIOS Setup EZ Modu ekranından, **Exit (Çık) > Advanced Mode (Gelişmiş Mod)** üzerine tıklayın. Gelişmiş Modu ekranından, **Main (Ana) > HDDx: [name of HDD (HDD Adı)]** üzerine tıklayarak HDD Parola ekranını açın.
3. **Set User Password (Kullanıcı Parolasını Ayarla)** öğesini seçin ve <Enter> üzerine basın.
4. **Create New Password (Yeni Parola Oluştur)** kutusundan, bir parola girin, ardından <Enter> üzerine basın.
5. İstendiğinde parolayı onaylayın.
6. Yapılan değişiklikleri kaydetmek için **Exit (Çık)** üzerine tıklayın ve **Save Changes & Reset (Değişiklikleri Kaydet ve Sıfırla)** seçeneğini belirleyin.



İşletim Sistemine gireceğinizde gerektiğinden bu parolayı bir yere not edin.



BIOS Ayarındaki HDD'nizden parolayı değiştirmek için:

1. HDD Parola ekranını açmak için önceki ekranda adım 1 ve 2'yi izleyin.
2. **Set User Password (Kullanıcı Parolasını Ayarla)** öğesini seçin ve <Enter> üzerine basın.
3. **Enter Current Password (Mevcut Parolayı Gir)** kutusundan, mevcut parolayı girin, ardından <Enter> üzerine basın.
4. **Create New Password (Yeni Parola Oluştur)** kutusundan, yeni bir parola girin, ardından <Enter> üzerine basın.
5. İstendiğinde parolayı onaylayın.
6. Yapılan değişiklikleri kaydetmek için **Exit (Çık)** üzerine tıklayın ve **Save Changes & Reset (Değişiklikleri Kaydet ve Sıfırla)** seçeneğini belirleyin.

Kullanıcı parolasını temizlemek için, bir kullanıcı parolasını değiştirirken yaptığınız gibi aynı adımları izleyin, fakat parola oluşturmanız/onaylamanız istendiğinde <Enter> tuşuna basın. Parolayı temizledikten sonra, ekranın en üstündeki **Set User Password (Kullanıcı Parolasını Ayarla)** öğesi **Not Installed (Kurulu Değil)** görünür.

Bölüm 4

İnternet'e bağlanma

Kablolu bağlantı

Bilgisayarınızı bir DSL/kablolu modeme veya bir yerel ağa (LAN) bağlamak için bir RJ-45 kablosu kullanın.

DSL/kablolu modem yoluyla bağlanma

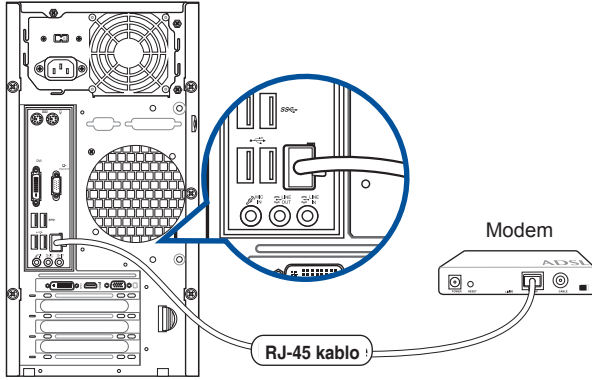
DSL/kablolu modem yoluyla bağlanmak için:

1. DSL/kablolu modeminizi ayarlayın.



DSL/kablolu modeminizle birlikte gelen belgelere bakın.

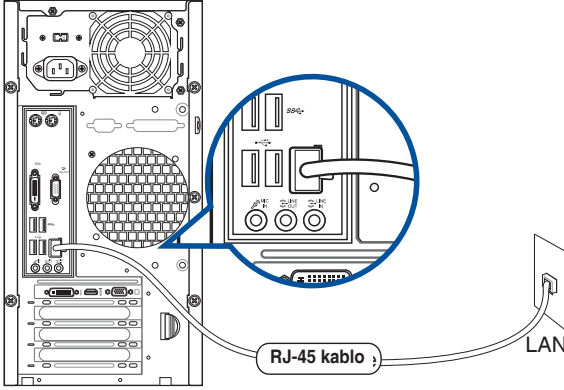
2. RJ-45 kablosunun bir ucunu bilgisayarınızın arka panelindeki LAN (RJ-45) bağlantı noktasına ve diğer ucunu bir DSL/kablolu modeme bağlayın.



Yerel ağ (LAN) yoluyla bağlanma

LAN yoluyla bağlanmak için:

1. RJ-45 kablusunun bir ucunu bilgisayarınızın arka panelindeki LAN (RJ-45) bağlantı noktasına ve diğer ucunu LAN'ınıza bağlayın.



2. Bilgisayarınızı açın.
3. Gerekli İnternet bağlantısı ayarlarını yapılandırın.



- Ayrıntılı bilgi için, **Configuring the network connection (Ağ bağlantısını yapılandırma)** bölümüne bakınız.
- İnternet bağlantısını ayarlama hakkında ayrıntılar veya yardım için İnternet Servis Sağlayıcınıza (İSS) başvurun.

Bölüm 5

ASUS Business Manager'ı Kullanma

ASUS Business Manager

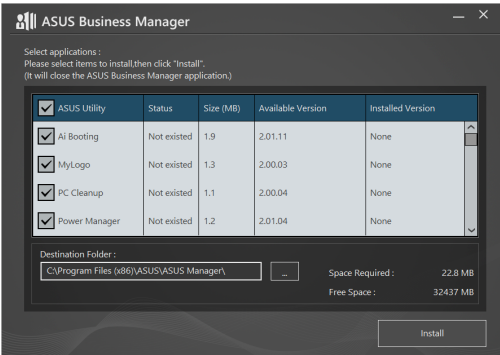
ASUS Manager, ASUS bilgisayarınızı özelleştirmeye ve korumaya yönelik bir araçlar kümesi sağlar.

ASUS Business Manager Kurma

1. ASUS destek DVD'nizi optik sürücünüze takın.
2. Destek CD'si penceresinde **Utilities (Yardımcı Programlar) > ASUS Business Manager** öğesine tıklayın.



3. Kurmak istediğiniz uygulamaları ASUS Manager kurulum ekranında seçin.




4. Install (Kur) öğesine tıklayın.
5. Kurulum tamamlandığında, sistemi yeniden başlatmanız istenecektir.

ASUS Manager'ı Başlatma

ASUS Manager'ı, **Start (Başlat) > ASUS > ASUS Manager** ögesine tıklayarak başlatın.

Simge Görünümü ve Liste Görünümü

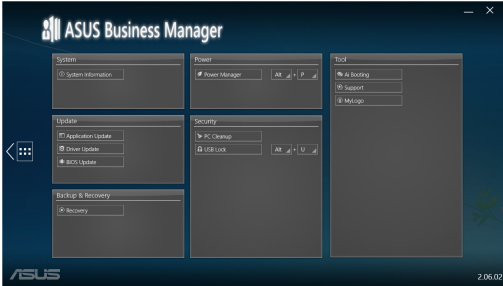
ASUS Manager'da, Simge Görünümü ve Liste Görünümü vardır. Sisteminiz için kullanılabilir araçların listesini görüntülemek için Liste Görünümü simgesine  tıklayın.

Simge Görünümü



Liste Görünümü

Liste Görünümü



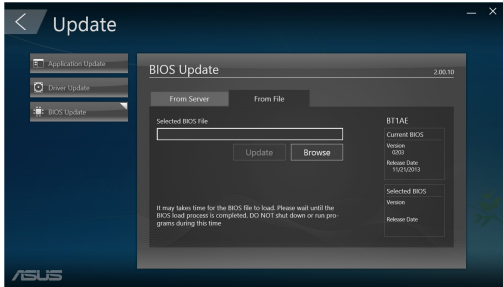
Sistem

System Information (Sistem Bilgisi) ekranı, bilgisayarınızdaki donanım ve yazılım ayrıntılarını görüntüler.



Güncelleştir

Donanım sürücülerini, en son BIOS sürümünü ve güncelleştirilmiş ASUS uygulamalarını indirip kurmak için, ana ASUS Manager ekranında **Update (Güncelleştir)** ögesine tıklayın.

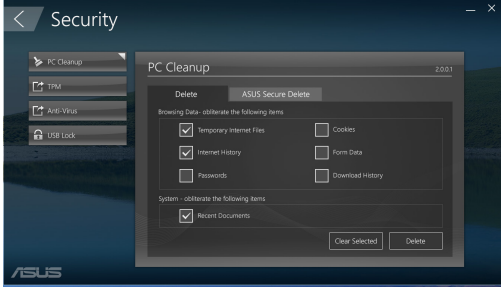


Güvenlik

PC Cleanup ve USB Lock yardımcı programlarına erişmek için, ana ASUS Manager ekranında **Security (Güvenlik)** ögesine tıklayın.

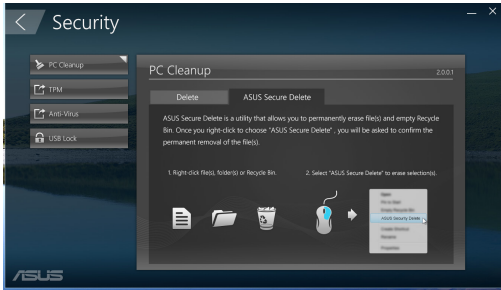
PC Cleanup

PC Cleanup, sabit diskte alanı açmak amacıyla bilgisayarınızdan geçici ve gereksiz dosyaları kaldırmak için seçenekler sağlar.



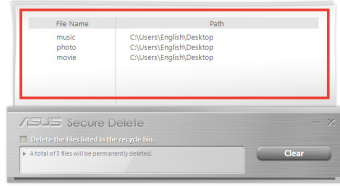
ASUS Secure Delete


ASUS Secure Delete, basit bir sürükle-bırak arayüz kullanımıyla, silinmiş dosyaları tamamen kullanılmaz hale getirerek dosyalarınızı güvende tutar

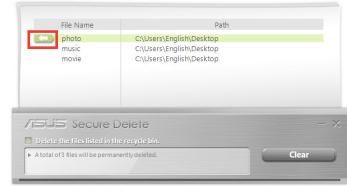


ASUS Secure Delete'i kullanmak için:

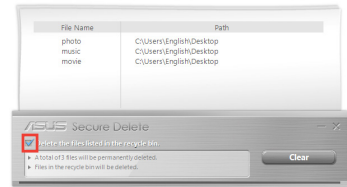
1. ASUS Secure Delete çalıştırıldığında, silme kutusuna dosyalar eklemek için aşağıdakilerden birini yapın:
 - Dosyaları silme kutusuna sürükleyin ve bırakın.
 - Dosyaya sağ tıklayın, ardından ASUS Secure Delete seçeneğini belirleyin.



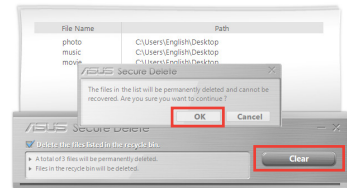
2. Bir dosyayı silme listesinden kaldırmak için, dosyayı seçin, ardından  üzerine tıklayın.



3. Geri dönüşüm kutusundaki tüm dosyaları kalıcı olarak silmek isterseniz **Delete the files listed in the recycle bin (Geri dönüşüm kutusundaki dosyaları sil)** üzerine tıklayın.



4. **Clear (Temizle)** üzerine tıklayın ve ardından onay mesajında **OK (Tamam)** üzerine tıklayarak silme kutusunda ve geri dönüşüm kutusunda (adım 3'te seçilmişse) listelenen tüm dosyaları kalıcı olarak silin.



USB Lock

USB Lock özelliği, bir şifre ayarlayarak USB bağlantı noktalarınızı, kart okuyucunuzu ve optik sürücünüzü istenmeyen erişimlere karşı korur.



Yedekleme ve Kurtarma

Sistem onarımı, başlangıç ayarlarını yapma ve bir kurtarma diskiyle Windows onarımı gibi Windows bakım görevlerini başlatmak için, ana ASUS Manager ekranında Recovery (Kurtar) öğesine tıklayın.



Güç

Güç yönetimini yapılandırmak için, ana ASUS Manager ekranında Power (Güç) öğesine tıklayın. Power Manager (Güç Yöneticisi) sayesinde, sistem derin uyku, uyku, ekran ve sabit disk etkinliği için zaman ayarlarını belirleyebilirsiniz.



Araç

Support (Destek) ekranı, Ai Booting (Yapay Zekâ Önyükleme) ya da MyLogo (Logom) kısımlarına erişmek için, ana ASUS Manager ekranında Tool (Araç) öğesine tıklayın.

Support (Destek)

Support (Destek) kısmı, ASUS destek sitelerine bağlantıları ve iletişim bilgilerini listeler.



AI Booting (Yapay Zekâ Önyükleme)

AI Booting (Yapay Zekâ Önyükleme), önyükleme yapılabilir depolama aygıtları listeler. Bir aygıt seçip önyükleme sırasını değiştirmek için sol/sağ düğmelerine tıklayın.



MyLogo (Logom)

ASUS MyLogo başlatma logonuzu özelleştirmenize olanak sağlar. Başlatma logosu Güç Açılışında Kendinden Testler (POST) sırasında ekranda görünür.



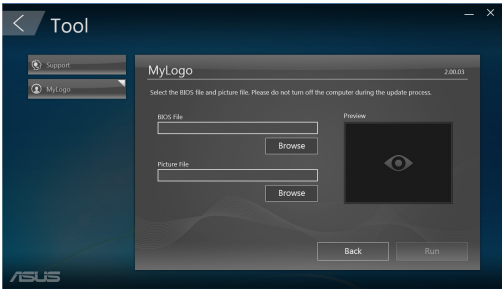
BIOS başlatma logosunu değiştirme

1. Seçeneklerden herhangi birini seçin, ardından **Next (İleri)** öğesine tıklayın:
 - BIOS önyükleme logosunu değiştirin ve BIOS'u güncelleştirin.
 - Yalnızca BIOS önyükleme logosunu değiştirin.



İlk seçeneği seçmeden önce, ASUS Update kullanarak BIOS dosyasını bilgisayarınıza indirin.

2. Önyükleme logosu olarak kullanmak istediğiniz resim dosyasını (ve gerekirse indirilen BIOS'u) bulmak için **Browse (Gözet)**, ardından da **Run (Çalıştır)** öğesine tıklayın.



3. İşlemi tamamlamak için ekranda verilen talimatları izleyin.

Bölüm 6

Sorun giderme

Sorun giderme

Bu bölüm karşılaşılabileceğiniz bazı sorunları ve olası çözümlerini sunmaktadır.

? **Bilgisayarım açılmıyor ve ön paneldeki güç LED'i yanmıyor**

- Bilgisayarınızın düzgün şekilde bağlı olduğunu kontrol edin.
- Duvar prizinin çalıştığını kontrol edin.
- Güç Kaynağı Ünitesinin açık olduğunu kontrol edin. Bölüm 1'deki **Bilgisayarınızı AÇMA/KAPATMA** kısmına bakın.

? **Bilgisayarım kilitlemiyor.**

- Yanıt vermeyen programları kapatmak için aşağıdakini yapın:
 1. Klavyedeki <Alt> + <Ctrl> + <Delete> tuşlarına aynı anda basın, sonra **Görev Başlat**'ı tıklayın.
 2. İşletim sistemine bağlı olarak aşağıdakileri yapın:

Windows® 7'de:

 - a) **Uygulamalar** sekmesini tıklayın.
 - b) Yanıt vermeyen programı seçin, sonra **Görevi Sonlandır**'ı seçin.

Windows® 8.1.1'de:

Processes (İlerlemeler) sekmesinde **Task Manager (Görev Yöneticisi)** kısmında, cevap vermeyen programı seçin, ardından **End Task (Görevi Sonlandır)** üzerine tıklayın.
- Klavye yanıt vermiyorsa. Bilgisayarınız kapanana kadar kasanızın en üstündeki Güç düğmesini basılı tutun. Sonra açmak için Güç düğmesine basın.

? **ASUS WLAN Kartını (yalnızca seçili modellerde) kullanarak kablosuz bir ağa bağlanamıyorum?**

- Bağlanmak istediğiniz kablosuz ağ için doğru ağ güvenlik anahtarını girdiğinizden emin olun.
- Harici antenleri (isteğe bağlı) ASUS WLAN Kartındaki anten konektörlerine bağlayın ve en iyi kablosuz performans için antenleri bilgisayarınızın en üstüne yerleştirin.

? *Sayı tuş takımındaki ok tuşları çalışmıyor.*

Num Lock LED'inin kapalı olduğunu kontrol edin. Num Lock LED'i açıkken, sayı tuş takımındaki tuşlar yalnızca sayı girmek için kullanılırlar. Sayı tuş takımında ok tuşlarını kullanmak istiyorsanız LED'i kapatmak için Num Lock tuşuna basın.

? *Monitörde görüntü yok.*

- Monitörün açık olduğunu kontrol edin.
- Monitörünüzün düzgün bir şekilde bilgisayarınızın video çıkış bağlantı noktasına bağlandığından emin olun.
- Bilgisayarınız ayrı bir grafik kartıyla geldiyse, monitörünüzü ayrı grafik kartındaki bir video çıkışı bağlantı noktasına bağladığınızdan emin olun.
- Monitör video konektöründeki pinlerin eğilmediğini kontrol edin. Eğilmiş pinler görürseniz, monitör video konektörü kablosunu değiştirin.
- Monitörünüzün bir güç kaynağına düzgün şekilde takıldığını kontrol edin.
- Daha fazla sorun giderme bilgisi için monitörünüzle birlikte gelen belgelere bakın.

? *Birden çok monitör kullanırken, yalnızca bir monitörde görüntü var.*

- Her iki monitörün de açık olduğundan emin olun.
- POST sırasında, yalnızca VGA bağlantı noktasına bağlı olan monitörde görüntü olur. Çift ekran işlevi yalnızca Windows altında çalışır.
- Bir grafik kartı bilgisayarınıza takıldığında, grafik kartının çıkış bağlantı noktasındaki monitörleri bağladığınızdan emin olun.
- Birden çok ekran ayarını doğru olduğunu kontrol edin.

? *Bilgisayarım USB depolama aygıtını algılayamıyor.*

- USB depolama aygıtınızı bilgisayarınıza ilk bağladığınızda, Windows otomatik olarak onun için bir sürücü yükler. Biraz bekleyin ve USB depolama aygıtının algılandığını kontrol etmek için Bilgisayarım'a gidin.
- USB depolama aygıtınızın bozuk ve yanlış çalışıp çalışmadığını test etmek için USB depolama aygıtınızı başka bir bilgisayara bağlayın.

? *Kişisel dosyalarımı veya verilerimi etkilemeden bilgisayarımın sistem ayarlarını geri yüklemek veya değişiklikleri geri almak istiyorum.*

Windows® 7'de:

Windows® Sistem Geri Yükleme özelliği, belgeleriniz veya fotoğraflarınız gibi kişisel verilerinizi etkilemeden bilgisayarınızın sistem ayarlarını geri yüklemenizi veya yapılan değişiklikleri geri almayı sağlar. Daha fazla bilgi için, Bölüm 2, **Sisteminizi geri yükleme** kısmına bakın.


Windows®8.1'de:

Belgeler veya fotoğraflar gibi kişisel verilerinizi etkilemeden bilgisayarınızın sistem ayarlarını geri yüklemek veya değişiklikleri geri almak için Windows®8.1 **Refresh everything without affecting your files (Dosyalarınızı etkilemeden herşeyi yenile)** kurtarma seçeneğini kullanabilirsiniz. Bu kurtarma seçeneğini kullanmak için, Sihirli çubuktan **Settings (Ayarlar) > PC Settings (Bilgisayar Ayarları) > Update and recovery (Güncelle ve kurtar)>Recovery (Kurtar)** sekmesine tıklayın, **Refresh everything without affecting your files (Dosyalarınızı etkilemeden herşeyi yenile)** seçeneğini seçin ve Get Started (Başlat) üzerine tıklayın.

? HDTV'deki resim bozuk.

- Monitörünüzün ve HDTV'nizin farklı çözünürlükleri nedeniyle oluşabilir. Ekran çözünürlüğünü HDTV'nize uyacak şekilde ayarlayın. Ekran çözünürlüğünü değiştirmek için:

Windows® 7'de:

1. **Ekran Çözünürlüğü** ayarı ekranını açmak için aşağıdakilerden birini yapın:
 -  > **Denetim Masası > Görünüm ve Kişiselleştirme > Görüntü > Görüntü ayarlarını değiştir**'i tıklayın.
 - Windows masaüstünüzde herhangi bir yeri sağ tıklayın. Açılır menü görüldüğünde, **Kişiselleştir > Görüntü > Görüntü ayarlarını değiştir**'i tıklayın.
2. Çözünürlüğü ayarlayın. Çözünürlük için HDTV'nize gelen belgelere bakın.
3. **Uygula** veya **Tamam**'i tıklayın. Sonra onay mesajında **Değişiklikleri Koru**'yu tıklayın.

Windows®8.1'de:

1. Ekran Çözünürlüğü ayarı ekranını açmak için aşağıdakilerden birini yapın:

Başlat Ekranından

- a) Tüm Uygulama ekranını başlatın ve Başlatma Ekranındaki Kontrol Panelini iğneleyin.







Ayrıntılar için Working with Windows® Apps (Windows® Uygulamaları ile Çalışma) bölümündeki Pinning an app on the Start Screen (Bir uygulamayı Başlatma Ekranına İğneleme) kısmına bakın.

- b) Kontrol Panelinden, Appearance and Personalization (Görünüm ve Özelleştirme) altındaki Adjust screen resolution (Ekran Çözünürlüğünü Ayarlama) kısmına bakın.

Masaüstü Modu ekranından

- a) Masaüstü modunu Metro Başlatma Ekranından başlatın.
- b) Masaüstü modu ekranında herhangi bir yere sağ tıklayın. Açılır menü belirlediğinde, **Personalize (Kişiselleştir) > Display (Görünüm) > Change display settings (Görünüm ayarlarını değiştir)** üzerine tıklayın.

? Hoparlörlerimden ses çıkmıyor.

- Hoparlörlerinizi ön paneldeki veya arka paneldeki Hat çıkışı bağlantı noktasına (açık yeşil) bağladığınızdan emin olun.
- Hoparlörünüzün bir elektrik kaynağına bağlı olduğu ve açık olduğunu kontrol edin.
- Hoparlörünüzün ses düzeyini ayarlayın.
- Bilgisayarınızın sistem seslerinin Sessiz modda olmadığından emin olun.
 - Sessiz ise ses düzeyi simgesi  olarak görüntülenir. Sistem seslerini etkinleştirmek için, Windows bildirim alanında  öğesini tıklayın, sonra  öğesini tıklayın.
 - Sessiz değilse,  öğesini tıklayın ve ses düzeyini ayarlamak için kaydırıcıyı sürükleyin.
- Hoparlörlerin düzgün çalıştığını test etmek için hoparlörlerinizi başka bir bilgisayara bağlayın.


? DVD sürücüsü bir disk okuyamıyor.

- Diskin etiketli kısmı yukarı bakacak şekilde yerleştirildiğini kontrol edin.
- Özellikle standart boyutta ve şekilde olmayan bir diskin tepside ortalandığından emin olun.
- Diskin çizik veya hasarlı olup olmadığını kontrol edin.

? DVD sürücüsünün çıkar düğmesi yanıt vermiyor.

1. Windows® 7'de  > **Computer (Bilgisayar)** üzerine tıklayın.

Windows®8.1'de Fare imlecini Windows® masaüstünün sol alt köşesi üzerinde dolaştırın ve ardından küçük Başlat ekranı resmine sağ tıklayın. Açılır menüde Computer (Bilgisayar) ekranını açmak için **File Explorer (Dosya Gezini)** üzerine tıklayın.

2.  DVD RW Drive öğesini sağ tıklayın, sonra menüden **Çıkar**'ı tıklayın.

Güç

Sorun	Olası Neden	İşlem
Güç yok (Güç göstergesi kapalı)	Güç voltajı yanlışdır	<ul style="list-style-type: none">Bilgisayarınızın güç voltajını bölgenizin güç gereksinimlerine uyacak şekilde değiştirin.Voltaj ayarlarını yapın. Güç kablosunun prizden çıkık olduğundan emin olun.
	Bilgisayarınız açık değildir.	Bilgisayarınızın açılmasını sağlamak için ön paneldeki güç düğmesine basın.
	Bilgisayarınızın güç kablosu düzgün bağlanmamıştır.	<ul style="list-style-type: none">Güç kablosunun düzgün bağlandığından emin olun.Başka bir uyumlu güç kablosu kullanın.
	PSU (Güç kaynağı ünitesi) sorunları	Bilgisayarınıza başka bir PSU kurmak için ASUS Servis Merkezi ile temasa geçiniz.

Görüntüle

Sorun	Olası Neden	İşlem
Bilgisayarı açtıktan sonra ekran çıkışı yok (Siyah ekran)	Sinyal kablosu bilgisayarınızda doğru VGA bağlantı noktasına bağlı değildir.	<ul style="list-style-type: none"> Sinyal kablosunu doğru ekran bağlantı noktasına bağlayın (kartta VGA veya ayrı VGA bağlantı noktası). Ayrı bir VGA kartı kullanıyorsanız, sinyal kablosunu ayrı VGA bağlantı noktasına bağlayın.
	Sinyal kablosu sorunları	Başka bir monitöre bağlamaya çalışın.

LAN

Sorun	Olası Neden	İşlem
İnternet'e erişilemiyor	LAN kablosu bağlı değil.	LAN kablosunu bilgisayarınıza bağlayın.
	LAN kablosu sorunları	LAN LED'inin açık olduğundan emin olun. Değilse, başka bir LAN kablosu deneyin. Hala çalışmıyorsa, ASUS servis merkezine başvurun.
	Bilgisayarınız bir yönlendiriciye veya huba düzgün bağlanmamıştır.	Bilgisayarınızın bir yönlendirici veya huba düzgün bağlandığından emin olun.
	Ağ ayarları	Doğru LAN ayarları için İnternet Servis Sağlayıcınıza (ISS) başvurun.
	Anti-virüs yazılımının neden olduğu sorunlar	Anti-virüs yazılımını kapatın.
	Sürücü sorunları	LAN sürücüsünü yeniden yükleyin

Ses

Sorun	Olası Neden	İşlem
Ses Yok	Hoparlör veya kulaklık yanlış bağlantı noktasına bağlı.	<ul style="list-style-type: none"> Doğru bağlantı noktası için bilgisayarınızın kullanıcı kılavuzuna başvurun. Hoparlörle bilgisayarınızın bağlantısını kesin ve yeniden bağlayın.
	Hoparlör veya kulaklık çalışmıyor.	Başka bir hoparlör veya kulaklık kullanmayı deneyin.
	Ön ve arka ses bağlantı noktaları çalışmıyor.	Hem ön hem de arka ses bağlantı noktalarını kullanın. Bir bağlantı noktası başarısız olduğunda, bağlantı noktasının çok kanala ayarlandığını kontrol edin.
	Sürücü sorunları	Ses sürücüsünü yeniden yükleyin

Sistem

Sorun	Olası Neden	İşlem
Sistem hızı çok yavaş	Çok fazla program çalışıyordu.	Programlardan bazılarını kapatın.
	Bilgisayar virüsü saldırısı	<ul style="list-style-type: none"> Virüsleri taramak ve bilgisayarınızı onarmak için bir anti-virüs yazılımı kullanın. İşletim sistemini yeniden yükleyin.
Sistem sık sık kilitleniyor veya donuyor.	Sabit disk sürücü hatası	<ul style="list-style-type: none"> Zarar gören sabit disk sürücüsünü ASUS Servis Merkezi'ne servise gönderin. Yeni bir sabit disk sürücüsü ile değiştirin.
	Bellek modülü sorunları	<ul style="list-style-type: none"> Uyumlu bellek modülleri ile değiştirin. Taktığınız ekstra bellek modüllerini çıkarın, sonra yeniden deneyin. Yardım almak için ASUS Servis Merkezi ile temasa geçin.
	Bilgisayarınız için yeterli havalandırma yok.	Bilgisayarınızı daha iyi hava akışı olan bir alana taşıyın.
	Uyumsuz yazılımlar yüklü.	İS'yi yeniden yükleyin ve uyumlu yazılımları yeniden yükleyin.

CPU

Sorun	Olası Neden	İşlem
Bilgisayarı açtıktan hemen sonra çok gürültü oluyor.	Bilgisayarınız önyüklüyordur.	Bu normaldir. Bilgisayar açılırken fan tam hızda çalışır. Fan İS'ye girdikten sonra yavaşlar.
	BIOS ayarları değişmiştir.	BIOS'u varsayılan ayarlarına geri yükleyin.
	Eski BIOS sürümü	BIOS'u en son sürüme güncelleyin. En son BIOS sürümlerini indirmek için http://support.asus.com adresindeki ASUS Destek sitesini ziyaret edin.
Bilgisayar kullanılırken çok gürültülü.	CPU fanı çıkarılmıştır.	Uyumlu veya ASUS'un önerdiği bir CPU fanı kullandığınızdan emin olun.
	Bilgisayar için yeterli havalandırma yoktur.	Bilgisayarınızın iyi hava akışı olan bir alanda çalıştığından emin olun.
	Sistem sıcaklığı çok yüksektir.	<ul style="list-style-type: none">• BIOS'u güncelleyin.• Anakartı nasıl yükleyeceğinizi biliyorsanız, kasanın içindeki alanı temizlemeye çalışın.• Yardım almak için ASUS Servis Merkezi ile temasa geçin.



Sorun devam ederse, Masaüstü PC'nin garanti kartına bakın ve ASUS Servis Merkezi'ne başvurun. Servis merkezi bilgileri için <http://support.asus.com> adresindeki ASUS Destek sitesini ziyaret edin.



ASUS Masaüstü Bilgisayar Windows® 7 / Windows® 8.1 Kullanım Kılavuzu

TR8623

Birinci Sürüm
Şubat 2014

Telif Hakkı © 2014 ASUSTeK Computer Inc.

Her Hakkı Saklıdır.

Bölüm 1

Windows® 7'yi kullanma

İlk kez başlatma

Bilgisayarınızı ilk kez çalıştırdığınızda, Windows® 7 işletim sisteminizin temel ayarlarını yapılandırırken size kılavuzluk etmek için ekranlar serisi görünür.

İlk kez başlatmak için:

1. Bilgisayarınızı açın. **Windows'u Kur** ekranı görününceye kadar birkaç dakika bekleyin.
2. Aşağı açılır listeden dilinizi seçin, sonra **Sonraki**'ni tıklatın.
3. Aşağı açılır listelerden, **Ülke veya bölge**, **Saat ve para birimi** ve **Klavye düzeni** ayarlarınızı seçin, sonra **Sonraki**'ni tıklatın.
4. **Kullanıcı adı** ve **bilgisayar adı** için benzersiz adlar girin, sonra **Sonraki**'ni tıklatın.
5. Parolanızı ayarlamak için gerekli bilgileri girin, sonra **Sonraki**'ni tıklatın. Herhangi bir bilgi girmeden bu adımı atlamak için **Sonraki**'ni de tıklatabilirsiniz.




Hesabınız için daha sonra bir parola ayarlamak istiyorsanız, bu bölümdeki **Bir kullanıcı hesabı ve parola ayarlama** kısmına bakın.

6. Lisans koşullarını dikkatlice okuyun. **Lisans koşullarını kabul ediyorum**'u işaretleyin ve **Sonraki**'ni tıklatın.
7. Bilgisayarınız için güvenlik ayarlarını ayarlamak için **Önerilen ayarları kullan** veya **Yalnızca önemli güncellemeleri yükle** öğesini seçin. Bu adımı atlamak için, **Daha sonra sor**'u seçin.
8. Tarih ve saat ayarlarınızı inceleyin. **Sonraki**'ni tıklatın. Sistem yeni ayarları yükler ve yeniden başlar. Artık bilgisayarınızı kullanmaya başlayabilirsiniz.

Windows® 7 masaüstünü kullanma




Windows® 7 hakkında daha fazla bilgi almak için Başlat simgesi  > Yardım ve Destek ögesini tıklattın.

Başlat menüsünü kullanma

Başlat menüsü bilgisayarınızdaki programlara, yardımcı programlara ve diğer kullanışlı öğelere erişmenizi sağlar. Ayrıca, **Yardım ve Destek** özelliği yoluyla Windows 7 hakkında daha fazla bilgi sağlar.

Öğeleri Başlat menüsünden başlatma

Öğeleri Başlat menüsünden başlatmak için:

1. Windows® görev çubuğundan, Başlat simgesini  tıklattın.
2. Başlat menüsünden, başlatmak istediğiniz öğeyi seçtin.




Başlat menüsünde sürekli görüntülemek istediğiniz programları sabitleyebilirsiniz. Daha fazla ayrıntı için, bu bölümdeki **Başlat menüsünde veya görev çubuğunda programları sabitleme** kısmına bakın.

Başlarken öğesini kullanma

Başlat menüsündeki **Başlarken** öğesi, Windows® 7'yi kullanmayı öğrenmenize yardımcı olan Windows®'u kişiselleştirme, yeni kullanıcı ekleme ve dosya aktarma gibi bazı temel görevler hakkında bilgiler içerir.

Başlarken öğesini kullanmak için:

1. Başlat menüsünü başlatmak için Windows® görev çubuğundan, Başlat simgesini  tıklattın.
2. **Başlarken**'i seçtin. Kullanılabilir görevler listesi görünür.
3. Gerçekleştirmek istediğiniz görevi seçtin.

Görev çubuğunu kullanma

Görev çubuğu bilgisayarınızda yüklü programları veya öğeleri başlatmanızı veya yönetmenizi sağlar.

Görev çubuğundan bir program başlatma

Görev çubuğundan bir program başlatmak için:

- Windows® görev çubuğundan, başlatmak için bir simgeyi tıklattın. Programı gizlemek için simgeyi yeniden tıklattın.



Görev çubuğunda sürekli görüntülemek istediğiniz programları sabitleyebilirsiniz. Daha fazla ayrıntı için, bu bölümdeki **Başlat menüsünde veya görev çubuğunda programları sabitleme** kısmına bakın.

Atlama listesindeki öğeleri sabitleme

Görev çubuğundaki bir simgeyi sağ tıklattığınızda, programla veya öğeyle ilgili bağlantılara hızlı erişmek için bir atlama listesi başlatılır. Atlama listesindeki sık kullanılan web siteleri, sık ziyaret edilen klasörler veya sürücüler veya en son oynatılan ortam dosyaları gibi öğeleri sabitleyebilirsiniz.

Öğeleri atlama listesine sabitlemek için:

1. Görev çubuğundan bir simgeyi sağ tıklayın.
2. Atlama listesinden, sabitlemek istediğiniz öğeyi sağ tıklayın, sonra **Bu listeye sabitle**'yi seçin.


Atlama listesindeki öğelerin sabitliğini kaldırma

Atlama listesindeki öğelerin sabitliğini kaldırmak için:

1. Görev çubuğundan bir simgeyi sağ tıklayın.
2. Atlama listesinden kaldırmak istediğiniz öğeyi atlama listesinde sağ tıklayın, sonra **Bu listedeki sabitliği kaldır**'ı seçin.

Başlat menüsüne veya görev çubuğuna programları sabitleme

Başlat menüsüne veya görev çubuğuna programları sabitlemek için:


1. Başlat menüsünü başlatmak için Windows® görev çubuğundan, Başlat simgesini  tıklayın.
2. Başlat menüsüne veya görev çubuğuna sabitlemek istediğiniz öğeyi sağ tıklayın.
3. **Görev çubuğuna sabitle** veya **Başlat menüsüne sabitle** öğesini seçin.



Ayrıca görev çubuğunda çalışmakta olan bir programın simgesini de sağ tıklatabilir, sonra **Bu programı görev çubuğuna sabitle** öğesini seçebilirsiniz.

Başlat menüsünden programların sabitliğini kaldırma

Başlat menüsünden programların sabitliğini kaldırmak için:

1. Başlat menüsünü başlatmak için Windows® görev çubuğundan, Başlat simgesini  tıklayın.
2. Başlat menüsünden, sabitliğini kaldırmak istediğiniz programı sağ tıklayın, sonra **Bu listeden kaldır** öğesini seçin.




Görev çubuğundan programların sabitliğini kaldırma

Görev çubuğundan programların sabitliğini kaldırmak için:

1. Görev çubuğundan kaldırmak istediğiniz programı görev çubuğunda sağ tıklayın, sonra **Bu programın sabitliğini görev çubuğundan kaldır** öğesini seçin.

Bildirim alanını kullanma

Varsayılan olarak, bildirim alanı şu üç simgeyi gösterir:

	<p>İşlem Merkezi bildirimi</p> <p>Tüm alarm mesajlarını/bildirimleri görüntülemek için bu simgeyi tıklatın ve Windows® İşlem Merkezi'ni başlatın.</p>
	<p>Ağ bağlantısı</p> <p>Bu simge, kablolu ve kablosuz ağ bağlantısının bağlantı durumunu ve sinyal gücünü görüntüler.</p>
	<p>Ses Düzeyi</p> <p>Ses düzeyini ayarlamak için bu simgeyi tıklatın.</p>

Bir alarm bildirimi görüntüleme

Bir alarm bildirimi görüntülemek için:

- Bildirim simgesini  tıklatın, sonra açmak için mesajı tıklatın.




Daha fazla bilgi için, bu bölümdeki **Windows® İşlem Merkezi'ni Kullanma** kısmına bakın.

Simgeleri ve bildirimleri özelleştirme

Görev çubuğundaki veya bildirim alanındaki simgeleri ve bildirimleri görüntülemeyi veya gizlemeyi seçebilirsiniz.

Simgeleri ve bildirimleri özelleştirmek için:

- Bildirim alanından ok simgesini  tıklatın.
- Özelleştir**'i tıklatın.
- Açılan listeden, özelleştirmek istediğiniz simgelerin veya öğelerin davranışlarını seçin.


Dosyalarınızı ve klasörlerinizi yönetme

Windows® Gezgini'ni Kullanma

Windows® Gezgini dosyalarınızı ve klasörlerinizi görüntülemenizi, yönetmenizi ve düzenlemenizi sağlar.

Windows® Gezgini'ni Başlatma

Windows Gezgini'ni başlatmak için:

- Başlat menüsünü başlatmak için Windows® görev çubuğundan, Başlat simgesini  tıklatın.
- Windows Gezgini'ni başlatmak için **Bilgisayar**'ı tıklatın.


Dosya ve klasörleri bulma

Dosya ve klasörleri bulmak için:

1. Windows® Gezgin'i başlatın.
2. Gezinti veya görünüm bölmesinden, verilerinizin yerine gözetin.
3. İçerik haritası çubuğundan, sürücü veya klasörün içindekileri görüntülemek için oku tıklayın.

Dosya/klasör görünümünü özelleştirme

Dosya/klasör görünümünü özelleştirmek için:

1. Windows Gezgin'i başlatın.
2. Gezinti bölmesinden, verilerinizin konumunu seçin.
3. Araç çubuğundan, Görünüm simgesini  tıklayın.
4. Görünüm menüsünden, dosyayı/klasörü nasıl görüntülemek istediğinizi seçmek için kaydırıcıyı kaydırın.



Ayrıca Görünüm bölümünde herhangi bir yeri de tıklatabilirsiniz, **Görümüm**'ü tıklayın ve istediğiniz görüntüleme tipini seçin.

Dosyalarınızı düzenleme

Dosyalarınızı düzenlemek için:

1. Windows Gezgin'i başlatın.
2. **Düzenleme ölçütü** alanından, aşağı açılır listeyi görüntülemek için tıklayın.
3. Tercih ettiğiniz düzenleme türünü seçin.

Dosyalarınızı sıralama

Dosyalarınızı sıralamak için:

1. Windows Gezgin'i başlatın.
2. Görünüm bölümünde herhangi bir yeri sağ tıklayın.
3. Görünen menüden, **Sıralama ölçütü**'nü seçin, sonra tercih ettiğiniz sıralama türünü seçin.

Dosyalarınızı gruplama

Dosyalarınızı gruplamak için:

1. Windows Gezgin'i başlatın.
2. Görünüm bölümünde herhangi bir yeri sağ tıklayın.
3. Görünen menüden, **Gruplama ölçütü**'nü seçin, sonra tercih ettiğiniz gruplama türünü seçin.

Yeni bir klasör ekleme

Yeni bir klasör eklemek için:

1. Windows Gezgin'i ni başlatın.
2. Araç çubuğundan, **Yeni klasör**'ü seçin.
3. Yeni klasör için bir ad yazın.




Ayrıca Görünüm bölümünde herhangi bir yeri sağ tıklayıp, **Yeni > Klasör**'ü de tıklatabilirsiniz.

Dosyalarınızı yedekleme

Bir yedek ayarlama

Bir yedek ayarlamak için:

1.  > **Tüm Programlar > Bakım > Yedekle ve Geri Yükle**'yi tıklatın.
2. **Yedek ayarla**'yı tıklatın. **Sonraki**'ni tıklatın.
3. Yedekleme hedefinizi seçin. **Sonraki**'ni tıklatın.
4. **Windows'un seçmesine izin ver (önerilir)** veya **Yedekleme modunuz olarak seçmeme izin ver** öğesini seçin.




Windows'un seçmesine izin ver öğesini seçerseniz, Windows 1 GB veya daha büyük olan programlarınızı, FAT biçimli dosyaları, Geri Dönüşüm Kutusu dosyalarını veya geçici dosyaları yedeklemeyecektir.

5. İşlemi bitirmek için ekrandaki yönergeleri izleyin.

Sistem ayarlarınızı geri yükleme

Windows® Sistem Geri Yükleme özelliği, bilgisayarın sistem ayarlarının belirli saat ve tarihlerde depolandığı yerlerde bir geri yükleme noktası oluşturur. Kişisel verilerinizi etkilemeden bilgisayarınızın sistem ayarlarını geri yükler ve yapılan değişiklikleri geri alır.

Sisteminizi geri yüklemek için:

1. Çalışan tüm uygulamaları kapatın.
2.  > **Tüm Programlar > Aksesuarlar > Sistem Araçları > Sistem Geri Yükleme**'yi tıklatın.
3. İşlemi tamamlamak için ekrandaki yönergeleri izleyin.

Bilgisayarınızı koruma

Windows® 7 İşlem Merkezi'ni Kullanma


Windows® 7 İşlem Merkezi alarm bildirimleri, güvenlik bilgileri, sistem bakım bilgileri ve bazı ortak bilgisayar sorunlarını otomatik olarak giderme ve onarma seçeneği sunar.



Bildirimleri özelleştirebilirsiniz. Daha fazla bilgi için, bu bölümdeki önceki **Simgeleri ve bildirimleri özelleştirme** kısmına bakın.

Windows® 7 İşlem Merkezi'ni Başlatma

Windows® 7 İşlem Merkezi'ni başlatmak için:


1. Windows 7 İşlem Merkezi'ni başlatmak için, Bildirim simgesini  tıklatın, sonra **İşlem Merkezi'ni Aç** ögesini tıklatın.
2. Windows 7 İşlem Merkezi'nden, yapmak istediğiniz görevi seçin.

Windows® Update'i Kullanma

Windows Update, bilgisayarınızın güvenliğini ve performansını geliştirmek için en son güncelleştirmeleri kontrol etmenizi ve yüklemenizi sağlar.

Windows® Update'i Başlatma

Windows® Update'i başlatmak için:


1. Başlat menüsünü başlatmak için Windows® görev çubuğundan, Başlat simgesini  tıklatın.
2. **Tüm Programlar > Windows Update**'i seçin.
3. Windows Update ekranından yapmak istediğiniz görevi seçin.

Bir kullanıcı hesabı ve parola ayarlama

Bilgisayarınızı kullanacak kişiler için kullanıcı hesapları ve parolalar oluşturabilirsiniz.

Bir kullanıcı hesabı ayarlama

Bir kullanıcı hesabı ayarlamak için:

1. Windows® görev çubuğundan,  > **Başlarken > Yeni kullanıcılar ekle**'yi tıklatın.
2. **Başka hesabı yönet**'i seçin.
3. **Yeni bir hesap oluştur**'u seçin.
4. Yeni kullanıcının adını yazın.
5. Kullanıcı türü olarak **Standart kullanıcı** veya **Yönetici** seçeneğini seçin.
6. Tamamladığınızda, **Hesap Oluştur**'u tıklatın.

Bir kullanıcı parolası ayarlama

Bir kullanıcı parolası ayarlamak için:

1. Bir parola ayarlamak istediğiniz kullanıcıyı seçin.
2. **Parola oluştur**'u seçin.
3. Bir parola yazın ve onaylayın. Parolanızın ipucunu yazın.
4. Tamamladığınızda, **Parola oluştur**'u tıklayın.

Anti-virüs yazılımını etkinleştirme


Trend Micro Internet Security bilgisayarınızda önceden yüklü olarak gelir. Bilgisayarınızı virüsten koruyan üçüncü taraf bir anti-virüs programıdır. Ayrı olarak satın alınır. Etkinleştirdikten sonra 30 günlük deneme süresi vardır.

Trend Micro Internet Security'yi etkinleştirmek için:

1. Trend Micro Internet Security uygulamasını çalıştırın.
2. Lisans koşullarını dikkatlice okuyun. **Kabul Et ve Etkinleştir**'i tıklayın.
3. E-posta adresinizi girin ve konumunuzu seçin. **Sonraki**'ni tıklayın.
4. Etkinleştirmeyi tamamlamak için **Bitti**'yi tıklayın.

Windows® için Yardım ve Destek Alma

Windows® Yardım ve Destek size kılavuzlar ve Windows® 7 platformundaki uygulamaları kullanma hakkında yanıtlar sunar.

Windows® Yardım ve Destek'i başlatmak için  > **Yardım ve Destek**'i tıklayın.



En son Windows® çevrimiçi yardımını almak için Internet'e bağlı olduğunuzdan emin olun.

Bölüm 2

Windows® 8.1'yi kullanma

İlk Defa Çalıştırmak

Bilgisayarınızı ilk defa çalıştırdığınızda Windows® 8.1 işletim sisteminizin temel ayarlarını yapılandırmanızda size rehberlik edecek bir dizi ekran görüntülenecektir.

Masaüstü Bilgisayarınızı ilk defa çalıştırmak için:

1. Masaüstü Bilgisayarınız üzerindeki güç düğmesine basın. Kurulum ekranı görüntülenene kadar birkaç dakika bekleyin.
2. Kurulum ekranında Masaüstü Bilgisayarınızda kullanmak üzere bir dil seçin. Diğer ayarlar görüldüğünde, ülkenizi ya da bölgenizi, klavye düzeninizi ve saat diliminizi seçip **Next (İleri)** düğmesine dokunun.
3. Lisans Hükümlerini dikkatlice okuyup **I Accept (Kabul Ediyorum)** düğmesine dokunun.
4. Aşağıdaki temel öğeleri yapılandırmak için ekrandaki talimatları takip edin:
 - Kişiselleştirme
 - Bağlanın
 - Ayarlar
 - Hesabınız
5. Temel öğelerin yapılandırılmasının ardından Windows®8.1 eğitimi görüntülenir. Windows®8.1 fonksiyonları hakkında daha fazla bilgi edinmek için bunu izleyin.

Windows® 8.1 Kilit Ekranı


Windows®8.1 kilit ekranı Masaüstü Bilgisayarınız Windows®8.1 işletim sistemine giriş yaptığında görüntülenebilir. Devam etmek için kilit ekranı üzerine dokunun ve Masaüstü Bilgisayarınızın klavyesinde herhangi bir tuşa basın.

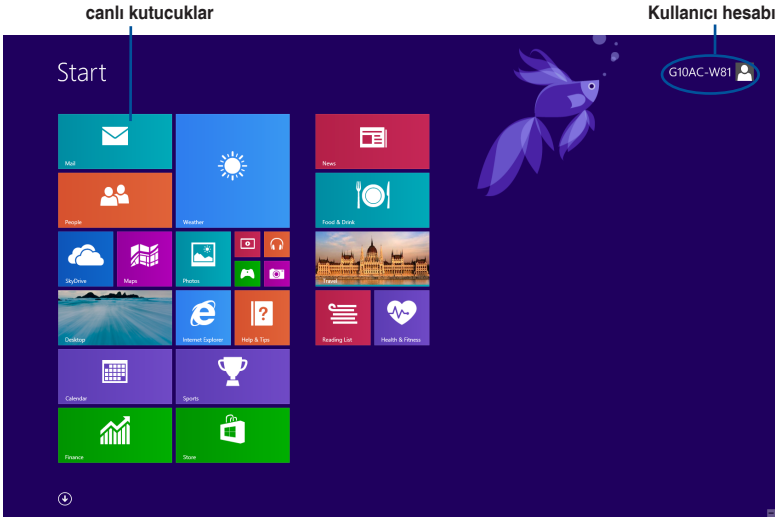
Windows® UI kullanımı

Windows® uygulamalarını Başlangıç Ekran'ından düzenlemenize ve onlara kolayca erişmenize izin veren kutulardan oluşan bir kullanıcı arayüzü (UI) ile birlikte gönderilir. Masaüstü PC'de iken kullanabileceğiniz aşağıdaki özellikleri içerir.

Başlat ekranı

Başlat ekranı kullanıcı hesabınızda başarıyla oturum açtıktan sonra görünür. Gerek duyduğunuz tüm programlar ve uygulamaları tek yerde düzenlemenize yardımcı olur.

Herhangi bir uygulamadan Başlangıç Ekranını başlatmak için Windows tuşuna  basabilirsiniz.



Windows® Uygulamaları

Bunlar Başlangıç Ekranına iğnelenen ve kolay erişim için döşenmiş formatta listelenen uygulamalardır.



Bazı uygulamalar tam olarak başlatılmadan önce Microsoft hesabınızda oturum açmanızı gerektirir.

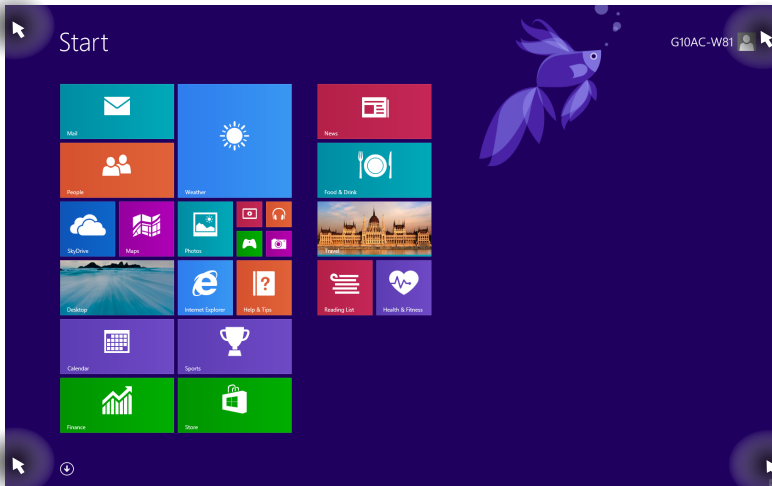
Etkin Noktalar

Ekran üstü etki noktaları programları başlatmanıza ve masaüstü PC'nizdeki ayarlara erişmenize olanak sağlar. Bu etki alanlarındaki işlevleri fareyi kullanarak etkinleştirebilirsiniz.



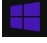
Başlatılan uygulamadaki etkin noktalar



Başlat ekranındaki etkin noktalar



Etki noktalarının işlevleri için sonraki sayfaya bakın.

Etkin Nokta	Eylem
sol üst köşe	Uygulamaya geri dönmek için fare işaretçinizi üzerine getirip ilgili uygulamanın küçük resmini tıklatın.
sol alt köşe	<p>Birden fazla uygulama başlattıysanız, başlatılan tüm uygulamaları göstermek için aşağı kaydırın.</p> <p>Çalışan uygulama ekranından: Fare imlecini sol alt köşeye getirin ve ardından Başlangıç ekranına geri gitmek için  simgesine dokununuz.</p> <p>NOT: Başlangıç Ekranına gitmek için klavyenizdeki Windows tuşuna  da basabilirsiniz.</p> <p>Başlangıç Ekranından: Fare imlecini sol alt köşeye getirin ve ardından uygulamaya geri gitmek için  simgesine dokununuz.</p>
üst taraf	<p>Fare işaretçinizi el simgesine dönüşünceye kadar üzerine getirin. Uygulamayı yeni yere sürükleyip bırakın.</p> <p>NOT: Bu etkin nokta işlevi sadece çalışan uygulama üzerinde veya Uydurma özelliğini kullanmak istediğinizde çalışır. Ayrıntılı bilgi için, Working with Windows® Apps (Windows® Uygulamaları ile Çalışma) kısmında yer alan Snap feature (Uydur özelliği)'ne bakın.</p>
üst ve alt sağ köşe	Charms bar (E-posta ayarla) 'u başlatmak için fare işaretçinizi üzerine getirin.

Windows® uygulamaları kullanımı

Masaüstü PC'nizin klavyesini veya farenizi kullanarak uygulamalarınızı başlatın ve özelleştirin.

Uygulamaları başlatma


- Fare işaretçinizi uygulamanın üzerine getirin ve başlatmak için sol tıklatın ya da bir defa dokununuz.
- İki defa tab'a basın ve uygulamalara gözetmek için ok tuşlarını kullanın. Seçtiğiniz uygulamayı başlatmak için enter tuşuna basın.

Uygulamaları özelleştirme

Aşağıdaki adımları kullanarak uygulamaları Başlangıç ekranında taşıyabilir, yeniden boyutlandırabilir veya kaldırabilirsiniz..

- Bir uygulamayı taşımak için, uygulamayı yeni bir yere sürükleyin ve bırakın.

Uygulamaları yeniden boyutlandırma

Ayarlar çubuğunu etkinleştirmek için uygulamaya sağ tıklayın,  simgesine dokunup bir uygulama kutusu boyutu seçin.

İğnelenen uygulamaları kaldırma

İğnelenen bir uygulamayı Başlatma ekranından kaldırmak için, uygulamaya sağ tıklayarak ayarlar çubuğunu etkinleştirin, ardından Unpin from Start (İğnelemeyi Başlangıçta Kaldır) üzerine tıklayın.


Uygulamaları kapatma

- Fare işaretçinizi başlatılan uygulamanın üzerine getirin ve işaretçinin el simgesine dönüşmesini bekleyin.
- Kapatmak için uygulamayı ekranın altına sürükleyip bırakın.
- Başlatılan uygulama ekranından, alt + f4'e basın

Tüm Uygulamalara Erişme

Tüm Uygulamalar ekranından, bir uygulama ayarını yapılandırabilir veya bir uygulamayı Başlangıç Ekranına veya Masaüstü modu görev çubuğuna iğneleyebilirsiniz.

Tüm Uygulamalar ekranını başlatma

- Başlangıç ekranında  düğmesine tıklayın.
- Başlangıç ekranından <Tab> tuşuna, ardından da <Enter> tuşuna basın.

Bir uygulamayı Başlangıç Ekranına İğneleme

1. Tüm Uygulamalar ekranını başlatın.
2. Tüm Uygulamalar ekranından, bir uygulamaya sağ tıklayarak ayarlar çubuğunu görüntüleyin.
3. Ayarlar çubuğundan, Pin to Start (Başlangıçta İğnele) üzerine tıklayın.

Charms bar (E-posta ayarla)

E-posta ayarla, ekranınızın sağ tarafında tetiklenebilen bir araç çubuğudur. Uygulamaları paylaşmanıza olanak sağlayan ve Masaüstü Bilgisayarınızın ayarlarını özelleştirmek için hızlı erişim sağlayan birkaç araçtan oluşmaktadır




E-posta ayarla

Sihirli çubuğu başlatma



Çağrıldığında, E-posta ayarla başlangıçta beyaz simgeler takımı olarak görünür. Yukarıdaki görüntüde ilk etkinleştirildiğinde Sihirli çubuğun nasıl görüldüğü gösterilmektedir.

Masaüstü Bilgisayarınızın faresini veya klavyeyi kullanarak Çekicilik çubuğunu başlatın.

- Fare işaretçinizi ekranın sağ veya sol üstüne taşıyın.
-  + <C> üzerine basın.

Sihirli çubuğun içinde



Search (Ara)

Bu araç, Masaüstü Bilgisayarınızdaki dosyalar, uygulamalar veya programları aramanıza sağlar.



Share (Paylaşım)

Bu araç, uygulamalarınızı sosyal ağ siteleri veya e-posta ile paylaşmanızı sağlar.



Start (Başlangıç)

Bu araç, ekranı Başlat ekranına geri döndürür. Başlat ekranından, bunu ayrıca en son açılan uygulamaya geri dönmek için de kullanabilirsiniz.



Devices (Aygıtlar)

Bu araç, dosyaları Masaüstü Bilgisayarınıza takılı harici ekran veya yazıcı gibi aygıtlarla erişmenize ve paylaşmanıza imkan verir.



Settings (Ayarlar)

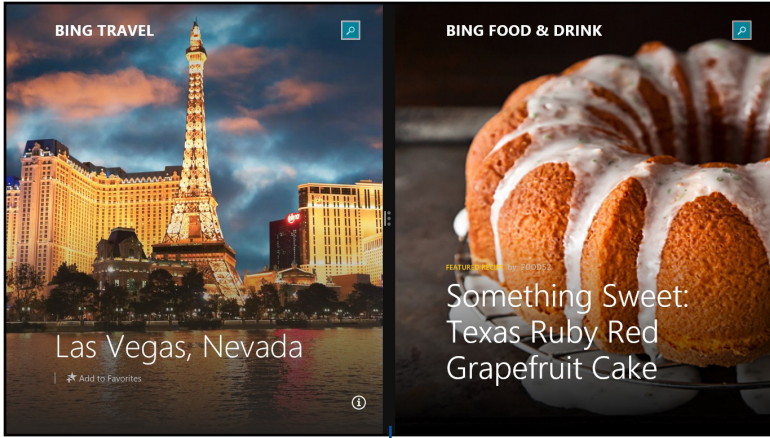
Bu araç, Masaüstü Bilgisayarınızın ayarlarına erişmenizi sağlar.

Snap özelliği

Uydur özelliği iki uygulamayı yan yana gösterirken uygulamalar ile çalışmanıza ve uygulamalar arasında geçiş yapmanıza olanak sağlar.



Tutturma özelliğini kullanmadan önce Masaüstü Bilgisayarınızın ekran çözünürlüğünün 1366 x 768 piksel olarak ayarlandığından emin olun.



Snap bar (Snap çubuğu)

Uydur Kullanımı


Uydur'u kullanmak için:

1. Masaüstü Bilgisayarınızın faresini veya klavyeyi kullanarak Uydur ekranını etkinleştirin.

Farenizi kullanma
















- a) Başlatmak için uygulamayı tıklayın.
- b) Fare işaretçinizi ekranınızın üst tarafına taşıyın.
- c) İşaretçi el simgesine dönüştüğünde, uygulamayı ekran panelinin sağ veya sol tarafına sürükleyip bırakın.




Klavyenizi kullanma

- Uygulamayı başlatıp  + < bileşimine basın. İlk uygulamayı ekran panelinin sol ya da sağ tarafına yerleştirmek için > + sol ya da sağ tuş.

Diğer klavye kısayolları

Klavyenizi kullanarak, uygulamaları başlatmanıza yardımcı olması ve Windows® 8.1'de dolaşabilmeniz için aşağıdaki kısayolları da kullanabilirsiniz.

	Başlat ekranı ile son çalışan uygulama arasında geçiş yapar.
 + <D>	Masaüstünü başlatır.
 + <E>	Masaüstünde Bilgisayar penceresini başlatır.
 + <F>	Dosya arama penceresini açar.
 + <H>	Paylaş penceresini açar.
 + <I>	Ayarlar penceresini açar.
 + <K>	Aygıtlar penceresini açar.
 + <L>	Kilitleme ekranını etkinleştirir.
 + <M>	Geçerli tüm etkin ekranları simge durumuna küçültür.
 + <P>	İkinci ekran penceresini açar.
 + <Q>	Everywhere (Her Yer) arama bölmesini açar.
 + <R>	Çalıştır penceresini açar.
 + <U>	Kolay Erişim Merkezini açar
 + <W>	Ayarlar arama penceresini açar.
 + <X>	Windows araçlarının menü kutusunu açar

 + <+>	Büyütücüyü açar ve ekranı yakınlaştırır.
 + <->	Ekranınızı uzaklaştırır.
 + <Enter>	Ekran Okuyucusu Ayarlarını açar.

Masaüstü PC'nizi KAPALI konuma getirme

Masaüstü PC'nizi KAPALI konuma getirmek için

Masaüstü Bilgisayarınızı kapatmak için aşağıdakilerden birini yapın:

- Çekicilik çubuğundan, Settings (Ayarlar) > Power (Güç) > Shut down (Kapat) üzerine tıklayarak normal bir kapatma yapın.
- Oturum açma ekranından, Power (Güç) > Shutdown (Kapat) üzerine tıklayın.
- Eğer Masaüstü Bilgisayarınızdan cevap alamazsanız, Masaüstü Bilgisayarınız kapanıncaya kadar güç düğmesine en az dört (4) saniye basılı tutun.

Masaüstü Bilgisayarınızı Uyku moduna getirme

Masaüstü Bilgisayarınızı Uyku moduna getirmek için, Güç düğmesine bir kez basın.

BIOS Ayarına Girme

BIOS (Temel Giriş ve Çıkış Sistemi), Masaüstü Bilgisayarınızda sistem başlangıcı için gerekli olan sistem donanım ayarlarını saklar.

Normal durumlarda, varsayılan BIOS ayarları optimum performans elde etmek için birçok durumda uygulanır. Aşağıdaki durumlar haricinde varsayılan BIOS ayarlarını değiştirmeyin:

- Sistem başlatılırken ekranda bir hata mesajı belirir ve BIOS Ayarını çalıştırmamızı ister.
- İleri BIOS ayarı veya güncellemesi yapılması gereken yeni bir sistem bileşeni yüklediniz.



Uygun olmayan BIOS ayarları dengenin bozulması veya başlatma arızası ile sonuçlanabilir. BIOS ayarlarını sadece eğitimli bir servis personelinin yardımı ile değiştirmenizi öneririz.

BIOS'a Hızlı giriş

Windows® 8.1 başlatma zamanı oldukça hızlıdır, dolayısıyla BIOS'a hızlı bir şekilde erişmek için aşağıdaki üç yolu geliştirdik:

- Güç düğmesine en az dört saniye süreyle basılı tutarak Masaüstü Bilgisayarınızı kapatın, ardından güç düğmesine tekrar basarak Masaüstü Bilgisayarınızı açın ve POST sırasında üzerine basın.
- Masaüstü Bilgisayarınız kapalı iken, Masaüstü Bilgisayarınızın güç konektöründeki güç kablosunun bağlantısını kesin. Güç kablosunu yeniden bağlayın ve güç düğmesine basarak Masaüstü Bilgisayarınızı açın. POST sırasında üzerine basın.



POST (Power-On Self Test) seri olarak yazılım kontrollü tanılama testleri olup Masaüstü Bilgisayarınızı açtığınızda çalışır.


Bölüm 3

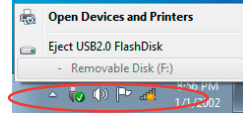
Diğer Windows® 7 / Windows® 8.1 işlevleri

Bir USB depolama aygıtını kaldırma

Windows® 7

Windows® 7'deki bir USB depolama aygıtınızı çıkarmak için:

1. Bilgisayarınızdaki Windows bildiri alanından  üzerine tıklayın, ardından USB3.0 flaş sürücüsünü veya USB3.0-uyumlu aygıtları kullanıyorsanız, **Eject USB2.0 FlashDisk (USB2.0 FlashDisk'i Çıkar)** veya **Eject USB3.0 FlashDisk (USB3.0 FlashDisk'i Çıkar)** üzerine tıklayın.




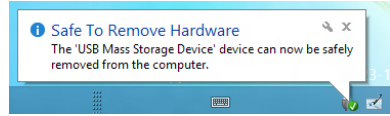
2. **Donanımı Kaldırmak Güvenli** mesajı açıldığında, USB depolama aygıtını bilgisayarınızdan çıkarın.



Windows® 8.1

Windows® 8.1'de bir USB depolama aygıtını çıkarmak için:

1. Başlatma Ekranından, Masaüstü Modunu başlatmak için Desktop (Masaüstü) üzerine tıklayın.
2. Görev çubuğundan  üzerine tıklayın, ardından **Eject (Çıkar) [USB Sürücüsünün Adı]** üzerine tıklayın.
2. **Donanımı Kaldırmak Güvenli** mesajı açıldığında, USB depolama aygıtını bilgisayarınızdan çıkarın.




Veri aktarma devam ederken bir USB depolama aygıtını ÇIKARMAYIN. Aksi halde veri kaybı oluşabilir veya USB depolama aygıtı zarar görebilir.

Ekran çözünürlüğü ayarlarını yapılandırma

Windows® 7

Windows® 7'de ekran çözünürlüğü ayarlarını yapılandırmak için:

- Ekran Çözünürlüğü** ayarı ekranını açmak için aşağıdakilerden birini yapın:
 -  > **Denetim Masası** > **Görünüm ve Kişiselleştirme** > **Görüntü** > **Görüntü ayarlarını değiştir**'i tıklayın.
 - Windows masaüstünüzde herhangi bir yeri sağ tıklayın. Açılır menü görüldüğünde, **Kişiselleştir** > **Görüntü** > **Görüntü ayarlarını değiştir**'i tıklayın.
- Birden çok ekran:** aşağı açılır listesinden ekran modunu seçin.
 - Bu ekranı yinele:** Bu seçeneği ana ekranınızın kopyası olarak ek monitör kullanmak için seçin.
 - Bu ekranları genişlet:** Bu seçeneği genişletilmiş ekran olarak ek monitör kullanmak için seçin. Bu, masaüstü alanınızı artırır.
 - Masaüstünü yalnızca 1 / 2 üzerinde göster:** Bu seçeneği masaüstünü yalnızca monitör 1 veya monitör 2 üzerinde göstermek için seçin.
 - Bu ekranı kaldır:** Bu seçenekleri seçili ekranı kaldırmak için seçin.
- Uygula** veya **Tamam**'i tıklayın. Sonra onay mesajında **Değişiklikleri Korumu**'yu tıklayın.

Windows® 8.1

Windows® 8.1'de ekran çözünürlüğü ayarlarını yapılandırmak için:

- Ekran Çözünürlüğü** ayarı ekranını açmak için aşağıdakilerden birini yapın:

Başlat Ekranından

 - Tüm Uygulama ekranını başlatın ve Başlatma Ekranındaki Kontrol Panelini işleyin.



Ayrıntılar için Working with **Windows® Apps (Windows® Stil Uygulamaları ile Çalışma)** bölümündeki Pinning an app on the Start Screen (**Bir uygulamayı Başlatma Ekranına İşleme**) kısmına bakın.

- Kontrol Panelinden, Appearance and Personalization (Görünüm ve Özelleştirme) altındaki Adjust screen resolution (Ekran Çözünürlüğünü Ayarlama) kısmına bakın.

Masaüstü Modu ekranından

 - Masaüstü modunu Başlatma Ekranından başlatın.
 - Masaüstü modu ekranında herhangi bir yere sağ tıklayın. Açılır menü belirlediğinde, Personalize (Kişiselleştir) > Display (Görünüm) > Change display settings (Görünüm ayarlarını değiştir) üzerine tıklayın.

2. **Birden çok ekran:** aşağı açılır listesinden ekran modunu seçin.
 - **Bu ekranı yinele:** Bu seçeneği ana ekranınızın kopyası olarak ek monitör kullanmak için seçin.
 - **Bu ekranları genişlet:** Bu seçeneği genişletilmiş ekran olarak ek monitör kullanmak için seçin. Bu, masaüstü alanınızı artırır.
 - **Masaüstünü yalnızca 1 / 2 üzerinde göster:** Bu seçeneği masaüstünü yalnızca monitör 1 veya monitör 2 üzerinde göstermek için seçin.
3. **Uygula** veya **Tamam**'i tıklayın. Sonra onay mesajında **Değişiklikleri Korumu**'yu tıklayın.

İnternet bağlantı ayarlarını yapılandırma

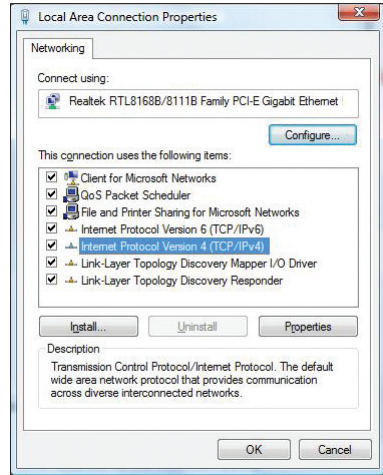
Kablolu bağlantı

Windows® 7

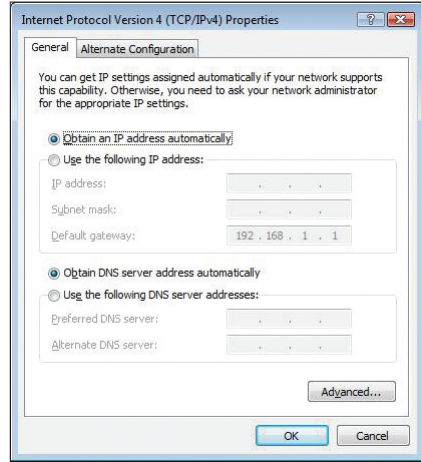
Dinamik IP/PPPoE ağ bağlantısını yapılandırma

Dinamik IP/PPPoE ağ bağlantısını yapılandırmak için:

1. **Start (Başlat) > Control Panel (Denetim Masası) > Network and Sharing Center (Ağ ve Paylaşım Merkezi)**'ne gidin.
2. Ağ ve Paylaşım Merkezi ekranından, **Change Adapter settings (Adaptör ayarlarını değiştir)** üzerine tıklayın.
3. LAN'ınıza sağ tıklayın ve **Properties (Özellikler)**'i seçin.

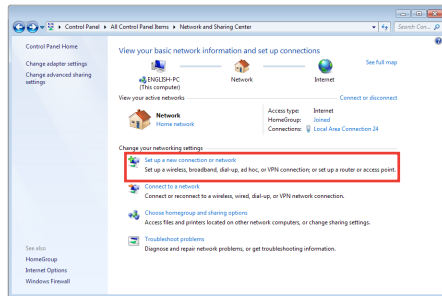


4. **Internet Protocol Version 4 (TCP/IPv4) (İnternet Protokolü Sürümü - TCP/IPv4)** öğesini seçip **Properties (Özellikler)** öğesini tıklayın.
5. IP ayarlarının otomatik olarak atanmasını istiyorsanız, **Obtain an IP address automatically (Otomatik olarak bir IP adresi al)** seçeneğini işaretleyin. İstemiyorsanız, **Use the following IP address (Aşağıdaki IP adresini kullan)** öğesini seçin. ve **IP address (IP adresi)**'ni ve **Subnet mask (Alt ağ maskesi)**'ni girin
6. DNS sunucu ayarlarının otomatik olarak atanmasını istiyorsanız, **Obtain DNS server address automatically (DNS sunucu adresini otomatik olarak al)** seçeneğini işaretleyin. İstemiyorsanız, **Use the following DNS server addresses (Aşağıdaki DNS sunucu adreslerini kullan)** seçeneğini işaretleyin: ve **Preferred and Alternate DNS server (Tercih Edilen ve Alternatif DNS sunucusu)** bilgisini girin.
7. Bitirdiğinizde **OK (Tamam)** düğmesini tıklayın.

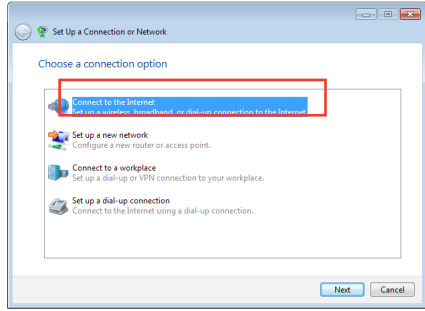


PPPoE bağlantısını kullanıyorsanız sonraki adımlara devam edin.

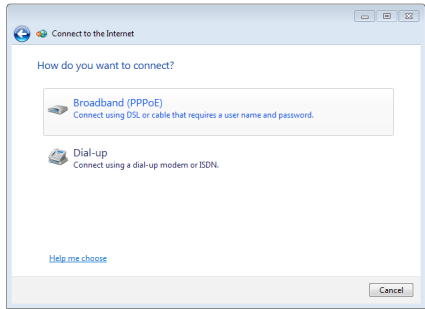
8. **Network and Sharing Center (Ağ ve Paylaşım Merkezi)**'ne geri dönün ve daha sonra **Set up a new connection or network (Yeni bir bağlantı veya ağ kur)**'a tıklayın.



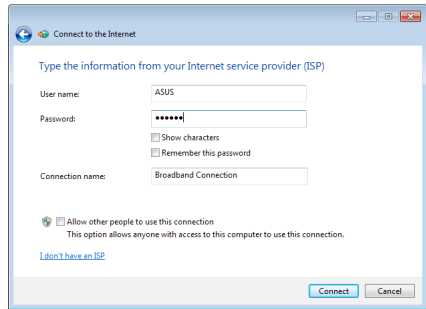
9. **Connect to the Internet (Internet'e Bağlan)**'i seçin ve **Next (İleri)**'ye tıklayın.



10. **Broadband (geniş bant) (PPPoE)** seçin ve **Next (İleri)**'ye tıklayın.



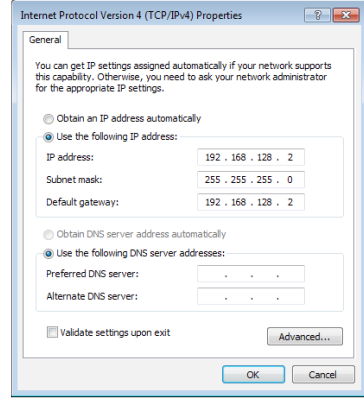
11. Kullanıcı adı, Parola ve Bağlantı adınızı girin. Connect'e (Bağlan) tıklayın.
12. Yapılandırmayı sonlandırmak için Close (Kapat)'a tıklayın.
13. Görev çubuğundaki ağ simgesine ve oluşturduğunuz bağlantıya tıklayın.
14. Kullanıcı adınızı ve parolanızı girin. Internet'e bağlanmak için Connect (Bağlan)'e tıklayın.



Statik bir IP ağ bağlantısını yapılandırma

Statik bir IP ağ bağlantısını yapılandırmak için:

1. Önceki bölümünde adım 1- 4 arasını yineleyin.
2. **Use the following IP address (Aşağıdaki IP adresini kullan)**'a tıklayın.
3. Hizmet sağlayıcınızdan öğreneceğiniz IP adresini, Alt ağ maskesini ve Ağ Geçidini girin.
4. Gerekirse, tercih edilen DNS sunucusu adresini ve alternatif adresi girin.
5. Tamamladığınızda, **Ok (Tamam)**'a tıklayın.

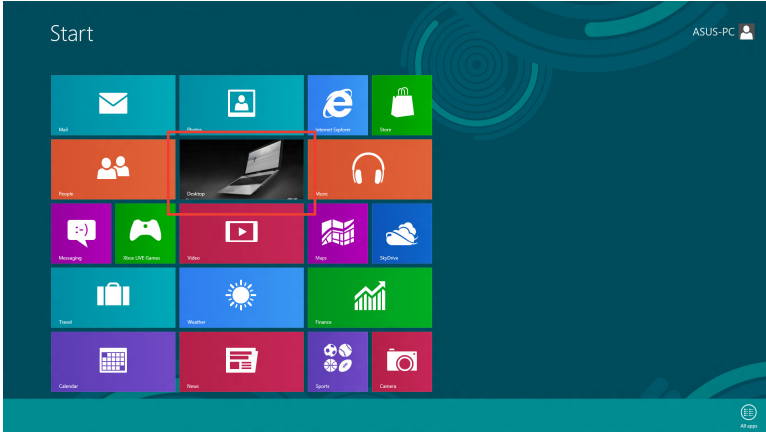



Windows® 8.1

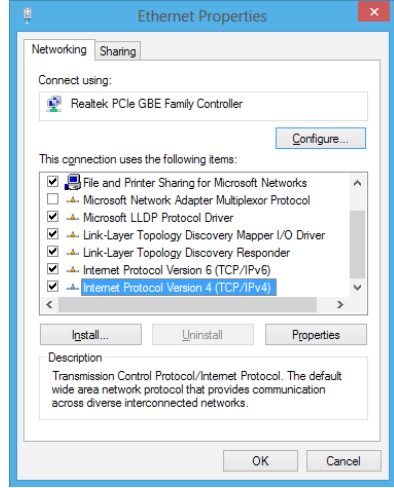
Dinamik IP/PPPoE ağ bağlantısını yapılandırma

Dinamik IP/PPPoE veya static IP ağ bağlantısını yapılandırmak için:

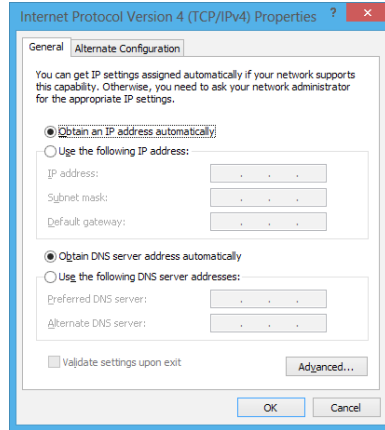
1. Başlangıç Ekranından, Masaüstü modunu başlatmak için Desktop (Masaüstü) üzerine tıklayın



2. Windows® görev çubuğundan, ağ simgesine  sağ tıklayın ve **Open Network and Sharing Center (Ağı ve Paylaşım Merkezini Aç)** üzerine tıklayın.
3. Açık Ağ ve Paylaşım Merkezi ekranından, Change Adapter settings (Adaptör ayarlarını değiştir) üzerine tıklayın.
4. LAN'ınıza sağ tıklayın ve Properties (Özellikler)'i seçin.
5. **Internet Protocol Version 4(TCP/IPv4) (İnternet Protokolü Sürümü 4(TCP/IPv4))** üzerine tıklayın ve Properties (Özellikler) öğesine tıklayın.

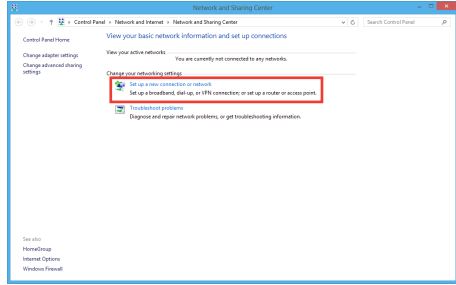


6. **Obtain an IP address automatically (Otomatik olarak bir IP adresi al)** üzerine tıklayın ve OK (Tamam)'a tıklayın.

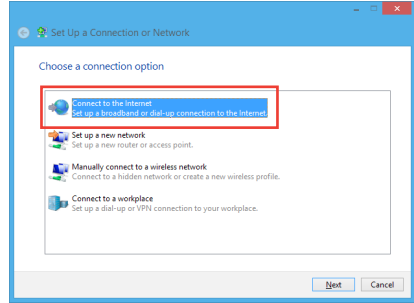


PPPoE bağlantısını kullanıyorsanız sonraki adımlara devam edin.

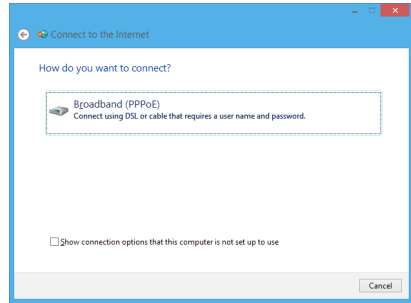
7. **Network and Sharing Center (Ağ ve Paylaşım Merkezi)**'ne geri dönün ve daha sonra **Set up a new connection or network (Yeni bir bağlantı veya ağ kur)**'a tıklayın.



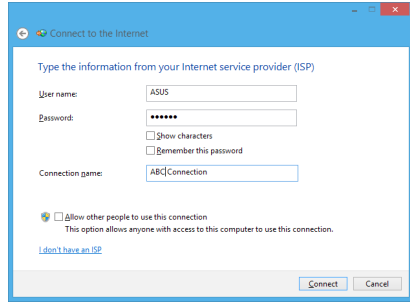
8. **Connect to the Internet (İnternet'e Bağlan)**'ı seçin ve **Next (İleri)**'ye tıklayın.



9. **Broadband (geniş bant) (PPPoE)** seçin ve **Next (İleri)**'ye tıklayın.



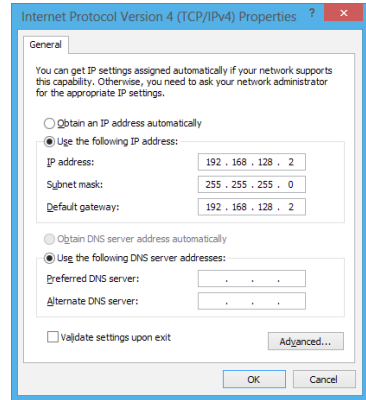
10. Kullanıcı adı, Parola ve Bağlantı adınızı girin. Connect'e (Bağlan) tıklayın.
11. Yapılandırmayı sonlandırmak için Close (Kapat)'a tıklayın.
12. Görev çubuğundaki ağ simgesine ve oluşturduğunuz bağlantıya tıklayın.
13. Kullanıcı adınızı ve parolanızı girin. İnternet'e bağlanmak için Connect (Bağlan)'e tıklayın.



Statik bir IP ağ bağlantısını yapılandırma

Statik bir IP ağ bağlantısını yapılandırmak için:

1. **Configuring a dynamic IP/PPPoE network connection (Dinamik IP/PPPoE ağ bağlantısını yapılandır)** önceki bölümünde adım 1- 4 arasını yineleyin.
2. **Use the following IP address (Aşağıdaki IP adresini kullan)**'a tıklayın.
3. Hizmet sağlayıcınızdan öğreneceğiniz IP adresini, Alt ağ maskesini ve Ağ Geçidini girin.
4. Gerekirse, tercih edilen DNS sunucusu adresini ve alternatif adresi girin.
5. Tamamladığınızda, **Ok (Tamam)**'a tıklayın.





Kablosuz bağlantı

Bir Wi-Fi ağına bağlanıyor


Windows® 7'de:

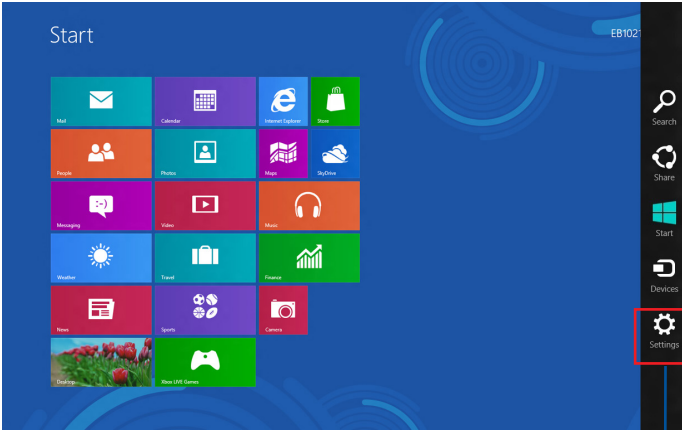
Kablosuz bir ağa bağlanmak için:

1. Kullanılabilir kablosuz ağları görüntülemek için bildirim alanında ağ simgesini  tıklatın.
2. Bağlanmak istediğiniz kablosuz ağı seçin, sonra **Bağlan**'ı tıklatın.
3. Güvenli kablosuz ağ için ağ güvenlik anahtarını yazmanız gerekebilir, sonra **Tamam**'ı tıklatın.
4. Bilgisayarınız kablosuz ağa bağlanırken bekleyin.
5. Kablosuz ağ başarıyla kuruldu. Bağlantı durumu görüntülenir ve ağ simgesi bağlı  durumunu görüntüler.

Windows® 8'de:

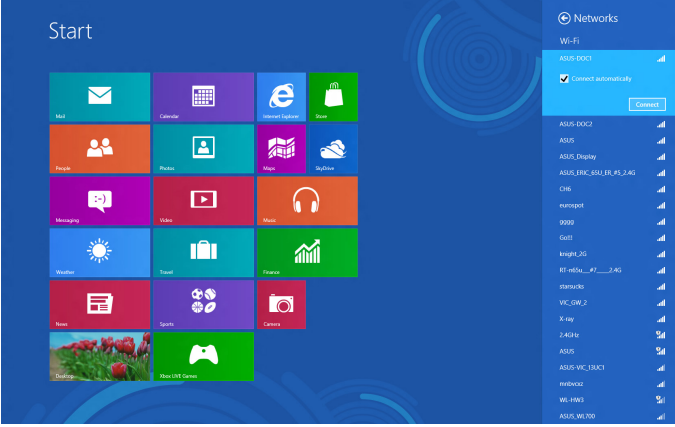
Bir Wi-Fi ağına bağlanmak için:

1. Başlangıç Ekranından veya herhangi bir uygulama modundan Charms bar (Çekicilik çubuğu)'nu başlatmak için aşağıdakilerden birini yapın:
 - a) Fare noktalayıcınızı ekranın üst ve alt kısmında dolaştırın.
 - b) Klavyenizde,  + <C> üzerine basın.



E-posta ayarla

2. Çekicilik çubuğundan, **Settings (Ayarlar)** seçeneğini belirleyin ve ağ simgesi üzerine tıklayın..
3. Listedeki bağlanmak istediğiniz ağı seçin.
4. **Connect'e (Bağlan)** tıklayın.



Sisteminizi kurtarmav

Windows® 7

Sistem kurtarma bölüştürmesini kullanma

Kurtarma Bölümü hızlıca Masaüstü PC'nizin yazılımını orijinal çalışma durumuna geri yükler. Kurtarma Disk Bölümünü kullanmadan önce veri dosyalarınızı (Outlook PST dosyaları gibi) USB depolama aygıtlarına ya da bir ağ sürücüsüne kopyalayın ve özelleştirilmiş yapılandırma ayarlarınızı (ağ ayarları gibi) bir yere not edin.

Sistem kurtarma bölüştürmesi hakkında

Kurtarma Bölümü, sabit disk sürücünüzde ayrılmış olan ve Masaüstü PC'nize fabrikada yüklenen işletim sistemi, sürücü ve yardımcı programları geri yüklemek için kullanılan bir alandır.



Birim etiketi Disk 0'da olmayan sistem kurtarma bölüştürmesini SİLMEYİN. Sistem kurtarma bölüştürmesi fabrikada oluşturulmuştur ve silinmesi halinde geri yüklenemez. Kurtarma işlemi ile sorunlar yaşarsanız Masaüstü PC'nizi yetkili bir ASUS servis merkezine götürün.

Sistem kurtarma bölüştürmesini kullanma:

1. Önyükleme sırasında <F9> tuşuna basın.
2. Windows Kur [EMS Etkin] öğesini vurgulayın ve <Enter> tuşuna basın.
3. Sistem kurtarmadan bir bölme ekranına gitmek için <Next> (İleri) üzerine tıklayın.
4. Kurtarma işlemi tamamlandıktan sonra ekrandaki yönergeleri izleyin.



Güncel sürücüler ve yardımcı programlar için www.asus.com adresindeki ASUS web sitesini ziyaret edin.

Kurtarma DVD'sini Kullanma (seçili modellerde)



Masaüstü PC'nizde sistem kurtarma işlemi uygulamadan önce harici sabit disk sürücüsünü çıkarın. Microsoft'a göre, Windows'u yanlış disk sürücüsüne kurduğunuzda veya yanlış sürücü bölümünü biçimlendirdiğinizde önemli verilerinizi kaybedebilirsiniz.

Kurtarma DVD'sini kullanmak için:

1. Kurtarma DVD'sini optik sürücüye yerleştirin. Masaüstü PC'nizin AÇIK olması gerekir.
2. Masaüstü PC'nizi yeniden başlatın ve önyükleme sırasında <F8> tuşuna basın ve optik sürücüyü seçin ("CD/DVD" olarak etiketlenmiş olabilir) ve Kurtarma DVD'sinden açmak için <Enter> tuşuna basın.
3. Yansımayı geri yüklemeyi başlatmak için Tamam'ı seçin.

4. Sistem kurtarmayı onaylamak için **Tamam**'ı seçin.



Gerçek yüklemeye sabit sürücünüzün üzerine yazacaktır. Sistem kurtarma işleminden önce tüm önemli verilerinizi yedeklediğinizden emin olun.

5. Kurtarma işlemi tamamlamak için ekrandaki yönergeleri izleyin.



Kurtarma işlemi sırasında sizden istenmediği sürece Kurtarma diskini ÇIKARMAYIN, aksi halde bölümlerinizi kullanılmaz hale gelebilir.



Güncel sürücüler ve yardımcı programlar için www.asus.com adresindeki ASUS web sitesini ziyaret edin.

Windows® 8.1

PC'nizi sıfırlama

Reset your PC (PC'nizi sıfırlama) seçeneği PC'nizi fabrika varsayılan ayarlarına geri yükler.



Bu seçeneği kullanmadan önce tüm verilerinizi yedekleyin.

PC'nizi sıfırlamak için:

1. Başlatırken <F9> üzerine basın.
2. Ekranda **Troubleshoot (Sorun gider)** üzerine tıklayın.
3. **Reset your PC (PC'nizi sıfırla)** seçeneğini belirleyin.
4. Next (İleri) üzerine tıklayın.
5. **Only the drive where the Windows is installed (Sadece Windows'un yüklendiği sürücü)** seçeneğini belirleyin.
6. **Just remove my files (Sadece dosyalarımı kaldır)** seçeneğini belirleyin.
7. **Reset (Sıfırla)** üzerine tıklayın.



- F9 kurtarma işlevi Windows® 8'in indirilebilir sürümlerinde uygulanamaz. Windows® 8.1'de kurtarma yapma ile ilgili ayrıntılı bilgi için **Removing everything and reinstalling Windows (Herşeyi kaldırma ve Windows 8.1 yeniden yükleme)** bölümüne bakın. İşletim sisteminiz başarısız olursa, sisteminizi yeniden yüklemek için verilen kurtarma DVD'sini kullanın.
- Önemli dosyalarınızı kaybetmemek için işletim sisteminizi tam kurtarmadan önce tüm verilerin yedeklediğinizden emin olun.



Bu bildirinin çok dilli sürümlerini <http://support.asus.com> ASUS Destek sitesinden indirin

Kurtarma DVD'sini kullanarak bilgisayarınızı sıfırlamak için:



- Bu seçeneği kullanmadan önce tüm verilerinizi yedekleyin.
- Masaüstü PC'nizde sistem kurtarma yapmadan önce tüm harici sabit disk sürücülerinin bağlantılarını keserek Windows'un yanlış bölüme veya sürücüye yüklenmesinden kaçınin.

PC'nizi sıfırlamak için:

1. Başlatırken <F8> üzerine basın.
2. Kurtarma DVD'sini optik sürücüye yerleştirin. Son Kullanıcı Lisans Sözleşmeleri (EULA) ekranında, **Accept (Kabul)** üzerine tıklayın.
3. **Reset your PC (PC'nizi sıfırla)** seçeneğini belirleyin.
4. Next (İleri) üzerine tıklayın.
5. **Only the drive where the Windows is installed (Sadece Windows'un yüklendiği sürücü)** seçeneğini belirleyin.
6. **Just remove my files (Sadece dosyalarımı kaldır)** seçeneğini belirleyin.
7. **Reset (Sıfırla)** üzerine tıklayın.

Bir sistem görüntü dosyasında kurtarma

Bir USB kurtarma sürücüsü oluşturabilir ve bunu kullanarak PC'nizin ayarlarını kurtarabilirsiniz.

Bir USB kurtarma sürücüsü oluşturma



USB depolama aygıtında en az 16GB kullanılabilir alan bulunmalıdır.



USB depolama aygıtındaki tüm dosyalar süreç sırasında kalıcı olarak silinecektir. İlerlemeyen önce, tüm önemli verilerinizi yedeklediğinizden emin olun.

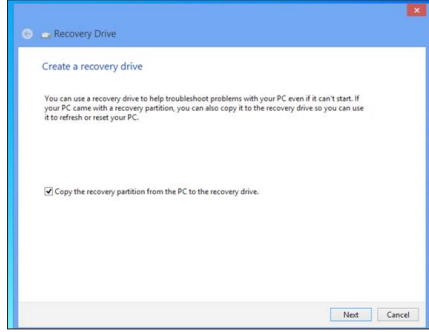
Bir USB kurtarma sürücüsü oluşturmak için:

1. Tüm Uygulamalar ekranından Kontrol Panelini başlatın.

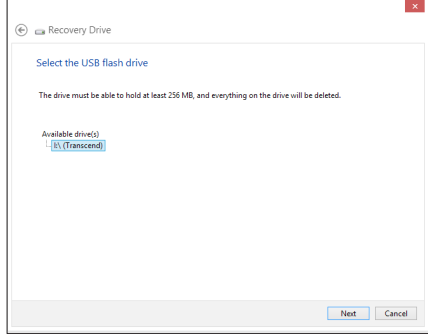


Ayrıntılar için, **Working with Windows® Apps (Windows® uygulamaları ile Çalışma)** kısmında bulunan **All Apps screen (Tüm uygulamalar ekranı)**'ni başlatmaya bakın.

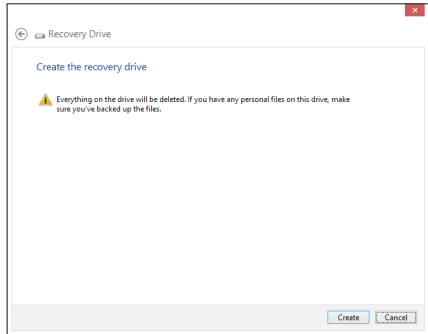
2. Kontrol Panelinin Sistem ve Güvenlik kısmında **Find and fix problems (Sorunları bul ve düzelt)** üzerine tıklayın.
3. **Recovery (Kurtar) > Create a recovery drive (Bir kurtarma sürücüsü oluştur)** üzerine tıklayın.
4. **Copy the recovery partition from the PC to the recovery drive (PC'deki kurtarma kısmını kurtarma sürücüsüne kopyala)** üzerine tıklayın ve ardından **Next (İleri)** üzerine tıklayın.



5. Kurtarma dosyalarınızı kopyalayacağınız USB depolama aygıtını seçin.
6. **Next (İleri)** üzerine tıklayın.



7. **Create (Oluştur)**'a tıklayın. Sürecin tamamlanması için bir süre bekleyin.
8. Süreç tamamlandığında, **Finish (Bitir)**'e tıklayın.



Herşeyi kaldırma ve Windows'u yeniden kurma

PC'nizi ilk fabrika ayarlarınıza döndürmek PC Ayarlarında Herşeyi Kaldır ve yeniden kur seçeneği kullanılarak yapılabilir. Bu seçeneği kullanmak için aşağıdaki adımlara bakınız.

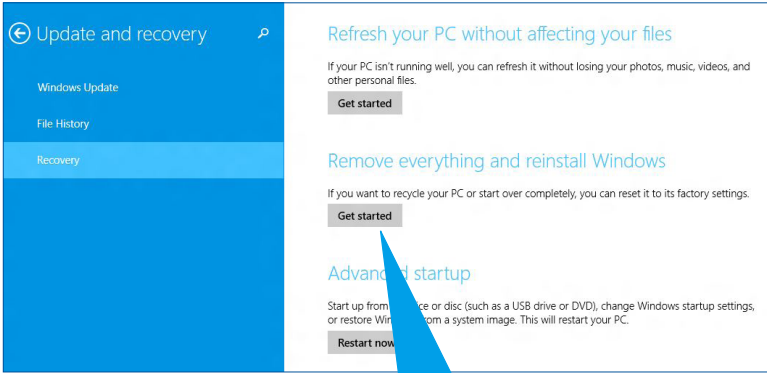


Bu seçeneği kullanmadan önce tüm verilerinizi yedekleyin.



Bu süreci tamamlamak belirli bir zaman alabilir.

1. **Charms bar (Çekicilik çubuğu)**'nu başlatın.
2. **Settings (Ayarlar) > PC Settings (Bilgisayar Ayarları) > Update and recovery (Güncelleme ve kurtarma) > Recovery (Kurtarma)** ögesine tıklayın.
3. **Remove everything and reinstall Windows (Herşeyi Kaldır ve Windows'u yeniden yükle)** seçeneğini görüntülemek için aşağı kaydırın. Bu seçenek altında, **Get Started (Başlat)** üzerine tıklayın.



Remove everything and reinstall Windows

If you want to recycle your PC or start over completely, you can reset it to its factory settings.

Get started

4. Yeniden kurulum ve sıfırlama işlemini tamamlamak için ekrandaki yönergeleri izleyin.

ASUS iletişim bilgileri

ASUSTeK COMPUTER INC.

Adres 15 Li-Te Road, Peitou, Taipei, Taiwan 11259
Telefon +886-2-2894-3447
Faks +886-2-2890-7798
E-posta info@asus.com.tw
Web sitesi www.asus.com.tw

Teknik Destek

Telefon +86-21-38429911
Online yardım support.asus.com

ASUS COMPUTER INTERNATIONAL (Amerika)

Adres 800 Corporate Way, Fremont, CA 94539, USA
Telefon +1-510-739-3777
Faks +1-510-608-4555
Web sitesi usa.asus.com

Teknik Destek

Telefon +1-812-282-2787
Destek faksı +1-812-284-0883
Online yardım support.asus.com

ASUS COMPUTER GmbH (Almanya ve Avusturya)

Adres Harkort Str. 21-23, D-40880 Ratingen, Almanya
Faks +49-2102-959931
Web sitesi asus.com/de
Online iletişim eu-rma.asus.com/sales

Teknik Destek

Telefon (Bileşen) +49-2102-5789555
Telefon (Sistem/Dizüstü Bilgisayar/Eee/LCD)(Almanya) +49-2102-5789557
Telefon (Sistem/Dizüstü Bilgisayar/Eee/LCD)(Avusturya) +43-820-240513
Destek Faksı +49-2102-9599-11
Online yardım support.asus.com

Diğer Önemli Bilgiler

1. Lütfen taşıma esnasında ıslatmayınız, ıslak ve nemli alanlarda bulundurmuyunuz, ürünü ters çevirmeyiniz ve dikkatlice taşıyınız.
2. Ürününüzü temizlemek için, nemli bez kullanınız. Silerken elektrik fişini çekiniz ve temizlik için kimyasal deterjan kullanmayınız.
3. Bu ürün periyodik bakım gerektirmez.
4. Kullanıcılar ürünün montaj ve bağlantılarını kendileri yapabilir.
5. Bakanlıkça tespit ve ilan edilen kullanım ömrü 7(yedi) yıldır.

6. ASUS iletişim bilgileri

ASUS Bilgisayar Sistemleri Tic. Ltd. Şti. (Türkiye)

ASUS Teknik Destek Merkezi - İSTANBUL

Telefon: +90 216 524 30 00

Faks: +90 216 481 83 80

E-Posta: destek@asus.com

Adres: Alemdağ Caddesi. Masaldan İş Merkezi. No: 60 C Blok D1

Kısıklı Çamlıca Üsküdar İstanbul

ASUS Teknik Destek Merkezi - ANKARA

Telefon: +90 312 473 1280

Faks: +90 312 473 1281

E-Posta: destek@asus.com

Adres: Cevizlidere Mahallesi Cevizlidere Caddesi No:61/A Çankaya

Ankara

7. Üretici ve ithalatçı bilgileri:

URETICI:

ASUSTek COMPUTER INC.

NO. 15, LI-TE RD., PEITOU, TAIPEI 112, TAIWAN

886-2-2894-3447

ITHALATCI:

KOYUNCU ELEKTRONİK BİLGİ İŞLEM SİSTEMLERİ SANAYİ VE DİŞ

TİCARET ANONİM ŞİRKETİ

EMEK MAH. ORDU CAD. NO:18, SARIGAZI, SANCAKTEPE İSTANBUL,

34785, TURKEY

+90 216 528 8888