

REGULATORY COMPLIANCE INFORMATION

Paxar products are designed to be compliant with the rules and regulations in the locations into which they are sold and will be labeled as required. Any changes or modifications to Paxar equipment not expressly approved by Paxar could void the user authority to operate the equipment.

Follow all cautions and instructions marked on the product. Do not operate Paxar products without the covers in place. It may damage the product or cause personal injury.

Never push objects of any kind through openings in the equipment. Dangerous voltages might be present and cause fire, electric shock, or damage to the printer.

Do not block or cover the openings of the equipment. Do not place the product near a radiator or heat register. It could cause the product to overheat.

Paxar products are designed to work with power systems that have a grounded neutral (grounded return for DC-powered products). Do not plug a Paxar product into any other type of power system. This could cause electric shock. Contact your facilities manager or qualified electrician if you are not sure what power supply you have.

The power cord serves as the primary disconnect for the product. Plug the power cord into a nearby grounded power outlet. Do not connect the power cord when the power supply has been removed from the product.

Copyright Information

Each product and program carries a respective written warranty, the only warranty on which the customer can rely. Paxar reserves the right to make changes in the product, the programs, and their availability at any time and without notice. Although Paxar has made every effort to provide complete and accurate information in this manual, Paxar shall not be liable for any omissions or inaccuracies. Any update will be incorporated in a later edition of this manual.

No part of this publication may be reproduced, transmitted, stored in a retrieval system, or translated into any language in any form by any means, without the prior written permission of Paxar Americas, Inc., a subsidiary of Avery Dennison Corporation.

Note: Information in this document supercedes information in previous versions.



Trademark Credits

Monarch® Sierra Sport, 9416®, 9433, 9433NP, 9433SNP, 9460, 9460NP, 9460SNP, 9463, 9490, 9493, 9496, Ultra® 6032, and 6039 and are trademarks of Paxar Americas, Inc.

Paxar® is a trademark of Paxar Corporation.

Avery Dennison® is a trademark of Avery Dennison Corporation.

Avery Dennison Printer Systems Division

170 Monarch Lane

Miamisburg, OH 45342

Waste Electrical and Electronic Equipment (WEEE) for European Union (EU) Customers

Paxar is fully committed to achieving the EU mandated WEEE directives.

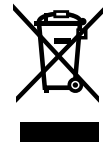
This product, its components, and accessories must be sent to a designated collection facility for the proper disassembly and disposal in accordance with the WEEE directives. Any product or accessory marked with the WEEE symbol must be returned to a designated collection facility.

For proper disposal of the printer outside of the U.S., send the printer and its accessories to:

EMEA, 4 Awberry Court

Croxley Business Park, Hatters Lane,

Watford, WD18 8PD



WEEE Symbol

U.S. Battery Recycling Information

Do not throw in trash. Recycle to your local regulations. The Rechargeable Battery Recycling Corporation (RBRC®) is a non-profit organization created to promote recycling of rechargeable batteries. For more information about how to recycle batteries in your area, visit www.rbrc.org. Batteries can also be returned postage-paid to: ERC; 200 Monarch Lane Door #39; Miamisburg, OH 45342.

LITHIUM - ION RECHARGEABLE BATTERY.
FOR PROPER RECYCLING OR DISPOSAL, CALL
YOUR LOCAL SERVICE OFFICE.



Li-Ion

FCC Regulations – Class B

This device has been tested and found to comply with the limits for a Class B digital device pursuant to Part 15 of the Federal Communications Commissions Rules and Regulation. These limits are designed to provide reasonable protection against harmful interference when the equipment is operated in a commercial environment. This equipment generates, uses, and can radiate radio frequency energy and, if not installed and used in accordance with the instruction manual, may cause harmful interference to radio communications. Operation of this equipment in a residential area is likely to cause harmful interference in which case the user will be required to correct the interference at his own expense. However, there is no guarantee that interference will not occur in a particular installation.

If the equipment does cause harmful interference to radio or television reception, which can be determined by turning the equipment off and on, the user is encouraged to try to correct the interference by one or more of the following measures:

- ◆ Re-orient or relocate the receiving antenna.
- ◆ Increase the separation between the equipment and receiver.
- ◆ Connect the equipment into an outlet on a circuit different from that which the receiver is connected.

This Class B digital apparatus meets the requirements of the Canadian Interference-Causing Equipment Regulations.

Cet appareil numérique de la Classe B respecte toutes les exigences du Règlement sur le Matériel Brouilleur du Canada.

802.11B/G REGULATORY COMPLIANCE

This section details the regulatory compliance information specific to the wireless components in your printer. It may not apply to other RF devices in the printer. Refer to the documentation provided with those other RF devices for regulatory information.

Paxar RF products are designed to be compliant with the rules and regulations in the locations into which they are sold and will be labeled as required. The majority of Paxar RF devices are type approved and do not require the user to obtain a license or authorization before using the equipment. Check your local regulations for more specific information. Any changes or modifications to Paxar equipment not expressly approved by Paxar could void the user authority to operate the equipment. Changes or modifications not expressly approved by the party responsible for compliance could void the user's authority to operate the equipment.

Note: Information in this document supercedes information in previous versions.

FCC RF Exposure Guidelines

To comply with FCC and Industry Canada exposure requirements, if this device is a hand-held portable device, it is approved for operation in a user's hand when there is 2.0 cm or more between the antenna and the user's body.

Declaration of Conformity for RF Exposure:

The radio module has been evaluated under FCC Bulletin OET 65C and found compliant to the requirements as set forth in CFR 47 Sections 2.1091, 2.1093, and 15.247 (b) (4) addressing RF Exposure from radio frequency devices.

Radio Frequency Interference Requirements

This device complies with part 15 of the FCC Rules. Operation is subject to the following two conditions: (1) This device may not cause harmful interference, and (2) this device must accept any interference received, including interference that may cause undesired operation.

Caution: The Part 15 radio device operates on a non-interference basis with other devices operating at this frequency when using the listed antenna.

Radio Frequency Interference Requirements - Canada

This device complies with RSS 210 of Industry Canada. Operation is subject to the following two conditions: (1) this device may not cause harmful interference and (2) this device must accept any interference received, including interference that may cause undesired operation.

This Class B digital apparatus meets the requirements of the Canadian Interference-Causing Equipment Regulations.

Cet appareil numérique de la Classe B respecte toutes les exigences du Règlement sur le Matériel Brouilleur du Canada.

WARNING

This wireless portable device has been shown to be capable of compliance for localized specific absorption rate (SAR) for uncontrolled environment/general population exposure limits specified in ANSI/IEEE Std. C95.1-1992 and has been tested in accordance with the measurement procedures specified in FCC/OET Bulletin 65 Supplement C (2001) and IEEE Std. 1528-200X (Draft 6.4, July 2001).


European Economic Area

The European variant is intended for use throughout the European Economic Area; however, authorization for use is restricted as follows:

- ◆ European standards dictate the maximum radiated transmit power of 100 mW EIRP and frequency range 2.400 – 2.4835 GHz.
- ◆ France, the equipment is to be restricted to the 2.4465 – 2.4835 GHz frequency range.
- ◆ Belgium outside, the equipment is to be restricted to the 2.460 – 2.4835 GHz frequency range.
- ◆ Operation in Italy requires a user license.

CE Marking & European Union Compliance

Products intended for sale within the European Union are marked with the CE Mark which indicates compliance to applicable Directives and European Normes (EN), as follows. Amendments to these Directives or Ens are included: Normes (EN), as follows.

	<p>IMPORTANT NOTICE:</p> <p>This device is an 802.11 wireless printer/RF device intended for office and warehouse use in all EU and EFTA member states except in France where restricted use applies.</p> <p>Please refer to the users manuals for further details.</p>
---	--

Collocation Statement:

This device must not be collocated within 20cm of any other antenna or transmitter.

EU - European Union: Austria, Belgium, Denmark, Finland, France, Germany, Greece, Ireland, Italy, Luxembourg, Netherlands, Portugal, Spain, Sweden, United Kingdom.

AUS	B	DK	FIN
F	D	GR	IRE
I	LUX	NL	P
E	S	UK	

Note: Member states in the EU with restrictive use for this device are crossed out! This device is also authorized for use in all EFTA member states (CH, ICE, LI, NOR).

Reference Standards

- ◆ EN 60950: Safety of Information Technology Equipment (ITE).
- ◆ EN 301 489-1 & -17 : ElectroMagnetic Compatibility (EMC) standard for radio equipment and services.
- ◆ EN 300 220: Short Range Devices (SRD) ; Radio equipment to be used in the 25 MHz to 1 000 MHz frequency range with power levels ranging up to 500 mW; Part 2 : Harmonized EN covering essential requirements under article 3.2 of the R&TTE Directive
- ◆ EN 55022 Class A: Limits and methods of measurement of radio disturbance characteristics of information technology equipment.
- ◆ EN 55024: Information Technology Equipment – Immunity characteristics – Limits and methods of measurement.
- ◆ Radio Specifications: ETS 300 300-328 Wideband 2.4GHz Systems

EU Declaration of Conformity

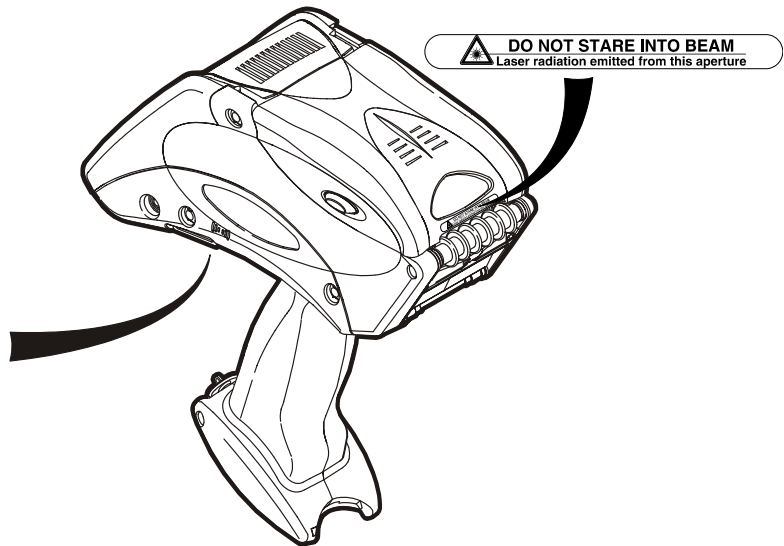
This equipment complies with the essential requirements of the European Union directive 1999/5/EC.

Scanner Certification Note (Pathfinder® Ultra® printers only)

This product is certified to be a Class II laser product with the United States DHHS Center for Devices and Radiological Health and complies with 21CFR1040.10 and 1040.11 except for deviations pursuant to Laser Notice No. 50, dated July 26, 2001. The scanner emits less than 2.0 milliwatt beam of laser light from the scanning window. Laser light in excess of Class I limits must be inside a protective cover. No maintenance is required to keep this product in compliance with EN 60825 and DHHS Regulation 21, Subchapter J. No controls are provided for operation or maintenance.

Caution: Use of controls, adjustments or performance of procedures other than those specified herein may result in hazardous laser light exposure.

Class II laser scanners use a low power, visible light diode. As with any very bright light source, such as the sun, the user should avoid staring directly into the light beam. Momentary exposure to a Class II laser is not known to be harmful.



CAUTION

Laser Radiation - Do not stare into beams

Class 2 laser product
IEC60825-1+A1+A2 and EN60825-1+A1+A2
PO=0.15 mW, Pp=2.0 mW, f=36Hz, lambda=650nm

Company: Paxar Corporation
This device complies with Part 15 of the FCC rules and RSS-210 of Industry Canada. Operation is subject to the following two conditions: (1) this device may not cause interference, and (2) this device must accept any interference, including interference that may cause undesired operation.

Tested to comply with FCC standards

INFORMATIONS RELATIVES A LA CONFORMITE AUX REGLEMENTS

Les produits Paxar sont conçus conformément aux règles et règlements des pays où ils sont vendus et sont étiquetés en conséquence. Tout changement ou modification apporté aux équipements Paxar non approuvé explicitement par Paxar peut annuler l'habilitation de l'utilisateur à opérer ces équipements.

Suivez toutes les mises en garde et les instructions indiquées sur le produit. N'utilisez pas les produits Paxar sans les capots en position sous peine d'endommager les produits ou de vous blesser.

N'insérez aucun objet par les ouvertures du matériel. Des tensions dangereuses pourront être présentes et causer un incendie, une décharge électrique ou l'endommagement de l'imprimante. Ne bouchez et ne couvrez pas les ouvertures du matériel. Ne placez pas le produit près d'un radiateur ou d'un registre d'air chauffé sous peine d'entraîner la surchauffe du produit. Les produits Paxar sont conçus pour fonctionner avec des systèmes d'alimentation à borne de terre (retour mis à la terre pour les produits alimentés par c.c.). Ne branchez pas un produit Paxar sur un autre type d'alimentation. Risque d'électrocution. En cas de doute sur l'alimentation dont vous disposez, contactez le responsable de votre installation ou un électricien qualifié.

Le cordon d'alimentation sert d'interrupteur général au produit. Branchez le cordon d'alimentation sur une prise de terre se trouvant à proximité. Ne branchez pas le cordon si le bloc d'alimentation a été retiré du produit.

Informations relatives au copyright

Tous les produits et programmes bénéficient d'une garantie écrite, la seule garantie que le client peut invoquer. Paxar se réserve le droit d'apporter des changements aux produits, aux programmes et à leur disponibilité sans préavis. Paxar a tout mis en œuvre pour fournir des informations complètes et précises dans le présent manuel ; toutefois, Paxar n'assume aucune responsabilité pour les omissions ou imprécisions éventuelles. Les mises à jour seront intégrées dans les versions ultérieures du présent manuel.

Aucune partie de cette publication ne peut être reproduite, transmise, stockée dans un système d'extraction, ni traduite dans aucune langue sous aucune forme, par aucun moyen, sans l'autorisation écrite préalable de Paxar Americas, Inc.

Note: Les informations contenues dans le présent document remplacent les informations contenues dans les versions précédentes.

Marques déposées

Monarch® est une marque commerciale de Paxar Americas, Inc.

Paxar® est une marque commerciale de Paxar Corporation.

Avery Dennison® est une marque commerciale de Avery Dennison Corporation.

Avery Dennison Printer Systems Division

170 Monarch Lane

Miamisburg, OH 45342

Déchets d'équipements électriques et électroniques (DEEE) pour les clients dans l'Union européenne (UE)

Paxar s'engage pleinement à respecter les directives européennes DEEE.

Ce produit, ses composants et accessoires doivent être envoyés à un établissement de collecte agréé pour être démontés et évacués conformément aux directives DEEE.

Tout produit ou accessoire portant le symbole DEEE doit être renvoyé à un établissement de collecte agréé. For proper disposal of the printer outside of the U.S., send the printer and its accessories to:

EMEA, 4 Awberry Court

Croxley Business Park, Hatters Lane,

Watford, WD18 8PD.



WEEE Symbol

Informations relatives à l' recyclage des batteries aux Etats-Unis

Informations relatives à l' recyclage – Ne pas jeter. Conformez-vous aux règlements locaux. La Rechargeable Battery Recycling Corporation (RBRC®) est une organisation sans but lucratif, créée pour promouvoir le recyclage des batteries rechargeables. Pour plus d'informations sur le recyclage des batteries dans votre région, visitez www.rbrc.org. Les batteries peuvent également être envoyées franco de port à:

EMEA, 4 Awberry Court

Croxley Business Park, Hatters Lane,

Watford, WD18 8PD.

LITHIUM - ION RECHARGEABLE BATTERY.
FOR PROPER RECYCLING OR DISPOSAL, CALL
YOUR LOCAL SERVICE OFFICE.



Li-Ion

CONFORMITÉ RÉGLEMENTAIRE 802.11b/g

Cette section décrit en détail les informations de conformité réglementaire propres aux composants RF de votre imprimante. Il est possible qu'elle ne s'applique pas aux autres appareils RF contenus dans l'imprimante. Pour les informations réglementaires, reportez-vous à la documentation fournie avec ces autres appareils RF.

Les produits RF Paxar sont conçus pour se conformer aux règles et réglementations en vigueur dans les pays où ils sont vendus et ils seront étiquetés comme exigé. La majorité des périphériques RF Paxar sont agréés par type et n'exigent pas de l'utilisateur l'obtention d'une licence ou d'une autorisation avant l'utilisation de l'équipement. Pour plus d'informations, consultez vos réglementations locales. Toute modification apportée aux équipements Paxar non approuvée explicitement par Paxar peut annuler le droit d'utilisation de ces équipements accordé à l'utilisateur.

Note: Les informations contenues dans le présent document remplacent les informations contenues dans les versions précédentes.

Radio Frequency Interference Requirements

Ce dispositif est conforme à la section 15 des règles de la FCC. Son utilisation est soumise aux deux conditions suivantes : (1) Ce dispositif ne peut pas causer d'interférences nuisibles et (2) Ce dispositif doit accepter toute interférence, y compris celles pouvant provoquer un fonctionnement indésirable.


Espace Economique Européen

La variante européenne est conçue pour être utilisée dans tout l'Espace Economique Européen; toutefois, l'autorisation d'utilisation est restreinte comme suit:

- ◆ Les normes européennes dictent une puissance rayonnée maximale de 100 mW EIRP et une fourchette de fréquence de 2.400 – 2.4835 GHz.
- ◆ En France, l'équipement est réduit à une fourchette de fréquence de 2.4465 – 2.4835 GHz.
- ◆ En Belgique à l'extérieur, l'équipement est réduit à une fourchette de fréquence de 2,460 – 2.4835 GHz.
- ◆ En Italie, l'utilisation de l'équipement requiert une licence.

Marque CE et conformité UE

Les produits prévus pour une commercialisation dans l'Union Européenne portent la marque CE, qui indique leur conformité aux directives et normes européennes (EN) applicables suivantes. Les amendements à ces directives et EN sont inclus : Normes (EN), comme suit.

	AVIS IMPORTANT : L'utilisation de cette imprimante 802.11/RF est autorisée dans tous les États membres de l'UE et de l'EFTA, avec certaines restrictions d'usage en Belgique, en France et en Italie. Pour des détails, consultez les manuels d'utilisation.
---	--

Déclaration relative à la localisation :

Ce dispositif ne doit pas être localisé avec une autre antenne ou d'autres émetteurs.

UE - Union Européenne : Autriche, Belgique, Danemark, Finlande, France, Allemagne, Grèce, Irlande, Italie, Luxembourg, Pays-Bas, Portugal, Espagne, Suède, Royaume-Uni.

AUS	B	DK	FIN
F	D	GR	IRE
I	LUX	NL	P
E	S	UK	

Remarque: Les états membres de l'UE prévoyant des restrictions d'utilisation pour ce dispositif sont biffés !

Normes de référence :

- ♦ EN 60950 : Sécurité des équipements de technologie de l'information
- ♦ EN 301 489 : Norme de compatibilité électromagnétique (EMC) pour équipement et services radio
- ♦ EN 300 220 : Appareils de courte portée (SRD) ; équipement radio à utiliser dans la plage de fréquences de 25 MHz à 1 000 MHz avec des niveaux de puissance jusqu'à 500 mW ; Partie 2 : EN harmonisée couvrant les exigences essentielles en vertu de l'article 3.2 de la directive R&TTE
- ♦ EN 55022 : Limites et méthodes de mesure des caractéristiques de brouillage radio des équipements de technologie de l'information
- ♦ EN 55024 : Équipement de technologie de l'information - Caractéristiques d'immunité - Limites et méthodes de mesure
- ♦ Spécifications radio : systèmes 2,4 GHz à large bande ETS 300 300-328

Conformité UE

Cet équipement est conforme aux principales caractéristiques définies dans la Directive européenne RTTE 1999/5/CE.

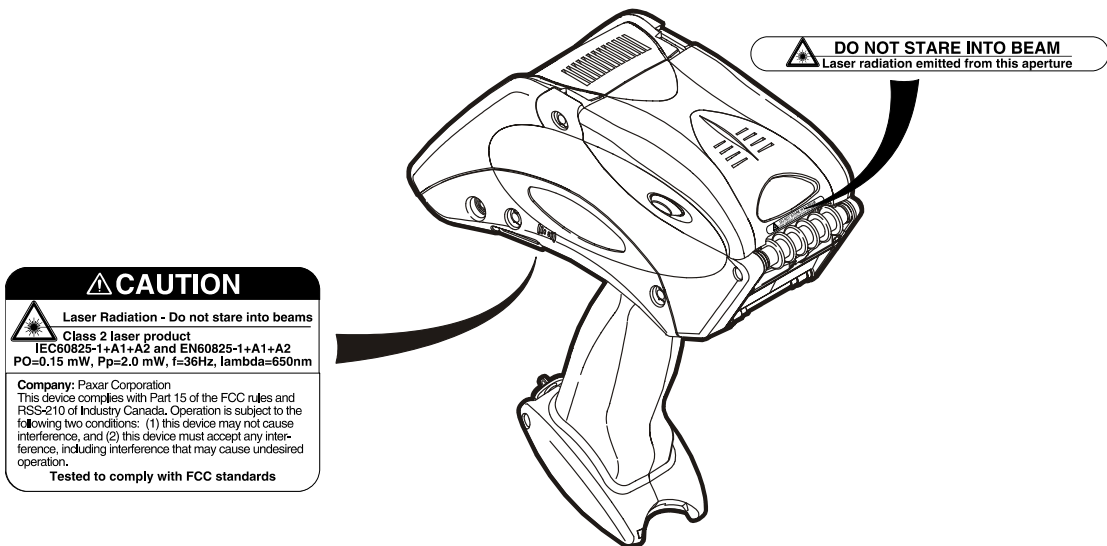
Note de certification du lecteur

(pour les imprimantes Pathfinder® Ultra® uniquement)

Ce produit est certifié « produit laser de catégorie II » par le *United States DHHS Center for Devices and Radiological Health* et il est conforme aux normes 21CFR1040.10 et 1040.11, à l'exception des écarts dans le cadre du *Laser Notice* No. 50 (26 juillet 2001). Le faisceau laser du lecteur sortant de la fenêtre de lecture émet moins de 2 mW. La lumière laser supérieure aux limites de catégorie I doit se trouver sous un capot de protection. Aucune maintenance n'est requise pour maintenir ce produit conforme à la norme EN 60825 et à la réglementation 21, sous-chapitre J du DHHS. Aucun contrôle d'utilisation ou de maintenance n'est prévu.

Attention : L'utilisation de commandes et réglages ou l'exécution de procédures autres que celles spécifiées dans ce document risque de se traduire par une exposition dangereuse à la lumière laser.

Les lecteurs à laser de catégorie II utilisent une diode de lumière visible de faible puissance. Comme pour toute source de lumière très vive, comme le soleil, l'utilisateur doit éviter de fixer des yeux le faisceau lumineux. Une exposition momentanée à un laser de catégorie II n'est pas censée présenter des risques.



INFORMATIONEN ZUR EINHALTUNG GESETZLICHER BESTIMMUNGEN

Produkte von Paxar sind so konzipiert, dass sie die Regeln und Vorschriften für die Standorte erfüllen, in denen sie vertrieben werden, und sind entsprechend gekennzeichnet. Jegliche, nicht ausdrückliche vom Unternehmen genehmigten Änderungen oder Modifikationen an Geräten von Paxar kann die Berechtigung des Benutzers für den Betrieb der Ausrüstung nichtig machen.

Beachten Sie stets alle am Gerät angebrachten Warnhinweise und Anweisungen. Paxar Geräte niemals mit abgenommenen Abdeckungen betreiben. Dies kann das Gerät beschädigen bzw. zu Verletzungen führen. Stecken Sie niemals Gegenstände durch Öffnungen am Gerät. Im Geräteinneren können gefährliche Spannungen herrschen, die Brände, elektrischen Schlag oder Schäden am Drucker verursachen.

Geräteöffnungen dürfen niemals blockiert oder abgedeckt werden. Das Gerät niemals in unmittelbarer Nähe von Heizkörpern oder Heizungsschächten aufstellen, da es sich sonst überhitzen kann.

Paxar Geräte dürfen nur an Steckdosen mit geerdetem Nullleiter (mit geerdetem Rückleiter bei gleichspannungsgespeisten Geräten) angeschlossen werden. Paxar Geräte niemals an andere Steckdosen anschließen, da dies zu elektrischem Schlag führen kann. Wenden Sie sich an den Leiter Ihrer Einrichtung bzw. einen qualifizierten Elektriker, wenn Sie sich nicht sicher sind, welches Stromversorgungssystem in Ihrer Einrichtung verwendet wird. Das Gerät ist primär über das Netzkabel vom Netz zu trennen. Stecken Sie den Netzstecker des Geräts in eine geerdete Steckdose. Das Netzkabel niemals in eine Steckdose stecken, wenn das Netzteil aus dem Gerät ausgebaut wurde.

Urheberrecht

Für alle Produkte und Programme gilt eine entsprechende schriftliche Gewährleistung. Dabei handelt es sich um die einzige Garantie, die dem Kunden zur Verfügung steht. Paxar behält sich das Recht vor, am Produkt und seiner Verfügbarkeit jederzeit und ohne vorherige Ankündigung Änderungen vorzunehmen. Obwohl Paxar alle Anstrengungen hinsichtlich der Vollständigkeit und Genauigkeit der Informationen in diesem Handbuch unternommen hat, gewährt das Unternehmen keinerlei Garantie für Auslassungen oder ungenaue Angaben. Jegliche Updates werden in spätere Versionen dieses Handbuchs integriert.

Diese Publikation darf ohne die vorherige schriftliche Genehmigung von Paxar Americas, Inc. weder ganz noch teilweise vervielfältigt, übertragen, auf einem Datenabfragesystem gespeichert oder auf irgendeine Weise in eine andere Sprache übertragen werden.

Hinweis: Die Informationen in diesem Dokument ersetzen alle Informationen aus früheren Versionen.

Markenzeichen

Monarch® ist ein Markenzeichen von Paxar Americas, Inc.

Paxar® ist ein Markenzeichen der Paxar Corporation.

Avery Dennison® ist ein Markenzeichen der Avery Dennison Corporation.

Avery Dennison Printer Systems Division
170 Monarch Lane
Miamisburg, OH 45342

Elektro-und Elektronik-Altgeräte (Waste Electrical and Electronic Equipment - WEEE) für Kunden aus der Europäischen Union

Die Paxar tut ihr Möglichstes, um die von der EU festgelegten WEEE-Direktiven zu erfüllen.

Dieses Produkt, seine Komponenten und Zubehör müssen gemäß den Bestimmungen zur Entsorgung von Elektro- und Elektronik-Altgeräten (WEEE) an eine designierte Sammelstelle verbracht werden, um dort entsprechend demontiert und entsorgt zu werden. Alle mit dem WEEE-Symbol gekennzeichneten Produkte und dazugehöriges Zubehör sind an eine designierte Sammelstelle zu verbringen. Für eine korrekte Entsorgung außerhalb der USA senden Sie den Drucker und alles Zubehör an:
EMEA, 4 Awberry Court
Croxley Business Park, Hatters Lane,
Watford, WD18 8PD



WEEE Symbol

Informationen zur Batterieentsorgung (USA)

Informationen zur Entsorgung: Entsorgen Sie Batterien nicht mit dem Haushaltsmüll. Beachten Sie bei der Entsorgung die örtlichen Bestimmungen. Die RBRC® (Rechargeable Battery Recycling Corporation) ist eine gemeinnützige Organisation, die sich zum Ziel gesetzt hat, das Recycling von Batterien zu fördern. Weitere Informationen zum Recyceln von Batterien in Ihrer Region finden Sie unter **www.rbrc.org**. Batterien können auch portofrei zurückgesendet werden an: ERC; 200 Monarch Lane Door #39; Miamisburg, OH 45342, USA.

LITHIUM - ION RECHARGEABLE BATTERY.
FOR PROPER RECYCLING OR DISPOSAL, CALL
YOUR LOCAL SERVICE OFFICE.



Li-Ion

EINHALTUNG GESETZLICHER 802.11b/g-BESTIMMUNGEN

In diesem Abschnitt werden die hinsichtlich der RF-Komponenten Ihres Druckers einzuhaltenden gesetzlichen Bestimmungen beschrieben. Sie gelten vielleicht nicht für andere, in Ihrem Drucker enthaltene Hochfrequenzgeräte. Informationen zu diesen anderen Hochfrequenzgeräten finden Sie in der entsprechenden Dokumentation.

Produkte von Paxar sind entsprechend den Regeln und Vorschriften der Länder konzipiert und gekennzeichnet, in denen sie vertrieben werden. Die Mehrheit der Hochfrequenzgeräte von Paxar ist typengeprüft und erfordert vor der Inbetriebnahme keine weiteren Lizenzen oder Genehmigungen. Genauere Informationen entnehmen Sie bitte den örtlich geltenden Bestimmungen. Jegliche, nicht ausdrücklich vom Unternehmen genehmigten Änderungen oder Modifikationen an Geräten von Paxar kann die Betriebsberechtigung nichtig machen.

Hinweis: La información de este documento tiene prioridad sobre la de versiones anteriores.

Radio Frequency Interference Requirements

Das Gerät erfüllt Teil 15 der FCC-Vorschriften. Der Betrieb unterliegt den beiden folgenden Bedingungen: (1) Dieses Gerät darf keine schädlichen Interferenzen verursachen, und (2) dieses Gerät muss anliegende Interferenzen ertragen einschließlich solcher Interferenzen, die einen unerwünschten Betrieb verursachen können.


Europäischer Wirtschaftsraum

Die europäische Variante ist für eine Verwendung im Bereich der EU vorgesehen. Allerdings ist die Betriebsgenehmigung wie folgt beschränkt:

- ◆ Europäische Normen schreiben eine maximale Strahlungsleistung von 100 mW EIRP und einen Frequenzbereich von 2,400 – 2,4835 GHz vor.
- ◆ In Frankreich ist das Gerät auf einen Frequenzbereich zwischen 2,4465 – 2,4835 GHz beschränkt.
- ◆ In Belgien (draußen) ist das Gerät auf einen Frequenzbereich zwischen 2,460 – 2,4835 GHz beschränkt.
- ◆ Der Betrieb in Italien erfordert eine Benutzerlizenz.

CE-Markierung und Einhaltung von EU-Normen

Für den Vertrieb innerhalb der EU vorgesehene Produkte sind mit der CE-Markierung versehen, die die Erfüllung der zutreffenden Direktiven und europäischen Normen (EN) wie folgt anzeigt. Ergänzungen dieser Direktiven und ENs sind enthalten: Normen (EN), wie folgt.

	IMPORTANT NOTICE: Dieser 802.11b/g/RF-Drucker ist zur Verwendung in allen EU- und EFTA-Mitgliedsstaaten zugelassen. Beschränkungen bestehen für Belgien, Frankreich und Italien. Genauere Informationen finden Sie in den jeweiligen Handbüchern.
---	---

Kollokationserklärung:

Dieses Gerät darf nicht zusammen mit einer anderen Antenne oder einem anderen Sender aufgestellt oder betrieben werden.

EU - Europäische Union: Österreich, Belgien, Dänemark, Finnland, Frankreich, Deutschland, Griechenland, Irland, Italien, Luxemburg, Niederlande, Portugal, Spanien, Schweden, GB.

AUS	B	DK	FIN
F	D	GR	IRE
I	LUX	NL	P
E	S	UK	

Hinweis: EU-Mitgliedsstaaten, in denen dieses Gerät nur eingeschränkt verwendet werden darf, sind durchgestrichen!

Referenznormen:

- ♦ EN 60950: Sicherheit von Einrichtungen der Informationstechnik
- ♦ EN 301 489: Elektromagnetische Verträglichkeit für Funkeinrichtungen und -dienste;
- ♦ EN 300 220: Funkanlagen geringer Reichweite (SRD); Im Frequenzbereich von 25 MHz bis 1000 MHz zu verwendende Funkausrüstungen mit bis zu 500 mW; Teil 2: Harmonisierte Europäische Norm (EN) mit wesentlichen Anforderungen nach R&TTE Richtlinie Artikel 3.2.
- ♦ EN 55022: Grenzwerte und Messverfahren für Funkentstörung von Ausrüstungen der Informationstechnik
- ♦ EN 55024: Einrichtungen der Informationstechnik - Störfestigkeitseigenschaften - Grenzwerte und Prüfverfahren
- ♦ HF-Spezifikationen: ETS 300 300-328 für 2,4GHz-Breitbandsysteme

Einhaltung von EU-Normen

Die Geräte erfüllen die grundlegenden Anforderungen der RTTE-Richtlinie 1999/5/EG.

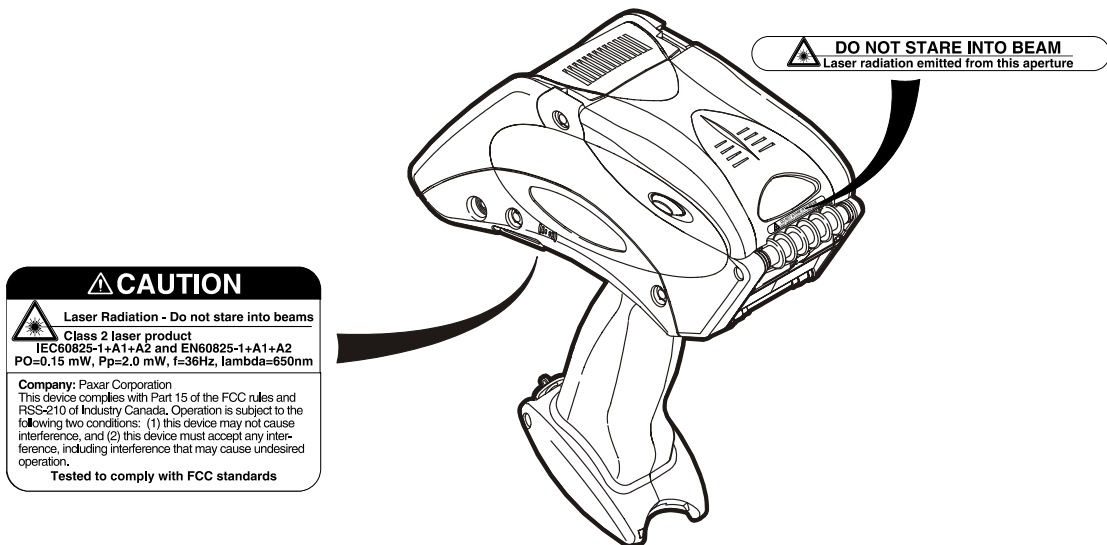
Scannerzertifizierung

(nur Drucker vom Typ Pathfinder® Ultra®)

Dieses Produkt wurde vom DHHS Center for Devices and Radiological Health der USA als Lasergerät der Klasse II zugelassen und hält die Bestimmungen der Normen 21CFR1040.10 sowie 1040.11 ein. Davon ausgenommen sind die gemäß Laser Notice No. 50 vom 26. Juli 2001 aufgeführten Abweichungen. Die vom Scanner abgegebene Laserleistung liegt im Scannerfenster unter 2,0 mW. Lasergeräte, die die in Klasse I festgelegten Leistungsgrenzwerte überschreiten, müssen eine Schutzverkleidung besitzen. Dieses Gerät braucht zur kontinuierlichen Einhaltung der in den Normen EN 60825 und DHHS 21, Abschnitt J festgelegten Bestimmungen nicht gewartet zu werden und besitzt keine Bedienelemente für Bedienung oder Wartung.

Vorsicht: Die unsachgemäße Betätigung von Bedienelementen oder Einstellungen bzw. die Durchführung anderer als der hier beschriebenen Verfahren kann zu einer Gefährdung durch freigesetzte Laserstrahlung führen.

Laserscanner der Klasse II nutzen Leuchtdioden niedriger Leistung, die Licht im sichtbaren Bereich abgeben. Wie bei anderen hellen Lichtquellen wie z.B. der Sonne sollte niemals direkt in den Laserstrahl geblickt werden. Es ist nicht bekannt, dass Lasergeräte der Klasse II schädlich sind, wenn man der von ihnen erzeugten Laserstrahlung sehr kurzzeitig ausgesetzt ist.



INFORMACIÓN SOBRE CUMPLIMIENTO DE NORMATIVAS

Los productos Paxar han sido diseñados conforme a las reglas y normativas vigentes en los países de venta y deberán ir etiquetados en la forma apropiada. Cualquier cambio o modificación introducida en el equipo sin la aprobación expresa de Paxar puede anular el derecho del usuario a utilizar el equipo.

Nunca empuje objetos de cualquier tipo a través de las aberturas en el equipo. Puede haber presentes voltajes peligrosos que podrían causar incendio, descarga eléctrica o daños a la impresora.

No obstruya ni cubra las aberturas del equipo. No coloque el producto cerca de un radiador o de un aparato de calefacción. Esto podría causar que el producto se sobrecalentara.

Los productos de Paxar están diseñados para funcionar con sistemas eléctricos provistos de una toma neutra de tierra (retorno de tierra para productos de energía CC). No enchufe un producto de Paxar dentro de cualquier otro sistema de alimentación. Esto podría causar una descarga eléctrica. Póngase en contacto con su responsable de instalaciones o electricista si no está seguro del tipo de alimentación eléctrica de que dispone.

El cable de alimentación es el principal medio de desconexión del producto. Enchufe el cable de alimentación en un toma eléctrica con conexión a tierra cercana. No conecte el cable de alimentación si se ha retirado la fuente de alimentación del producto.

Información sobre copyright

Cada producto y programa lleva su correspondiente garantía por escrito que constituye la única garantía fiable para el cliente. Paxar se reserva el derecho a introducir modificaciones en el producto, los programas o su disponibilidad en cualquier momento y sin aviso previo. Aunque se han hecho todos los esfuerzos necesarios para que la información de este manual sea precisa y completa, Paxar no asumirá ninguna responsabilidad derivada de la omisión o imprecisión de su contenido. Las actualizaciones oportunas a la información de este manual se irán incorporando en las futuras ediciones.

No se permite la reproducción, transmisión, almacenamiento en un sistema de recuperación de datos o traducción a ningún lenguaje en ninguna forma ni por ningún medio de esta publicación, ya sea total o parcialmente, sin el consentimiento previo por escrito de Paxar Americas, Inc.

Nota: La información de este documento tiene prioridad sobre la de versiones anteriores.

Créditos de Marcas Comerciales

Monarch® es una marca comercial de Paxar Americas, Inc.

Paxar® es una marca comercial de Paxar Corporation.

Avery Dennison® es una marca comercial de Avery Dennison Corporation.

Avery Dennison Printer Systems Division

170 Monarch Lane

Miamisburg, OH 45342

Residuos de aparatos eléctricos y electrónicos (RAEE) para clientes de la Unión Europea (UE)

Paxar se ha comprometido totalmente a cumplir las normativas sobre RAEE decretadas por la UE.

Este producto, sus componentes y accesorios deben ser entregados en un centro de recogida de residuos diseñado conforme a las normativas RAEE para el desmontaje y eliminación correcta de equipos eléctricos y electrónicos. Todo producto o accesorio marcado con el símbolo RAEE debe ser entregado a un centro de recogida designado específicamente a tal efecto. Fuera de EE UU, para eliminar correctamente la impresora, envíe el aparato y sus accesorios a:

EMEA, 4 Awberry Court

Croxley Business Park, Hatters Lane,

Watford, WD18 8PD



Símbolo RAEE

EE. UU. Información sobre eliminación de baterías

No tire la batería a la basura. Deshágase de ella según la normativa local. La Corporación para el reciclado de baterías recargables (Rechargeable Battery Recycling Corporation, RBRC®) es una organización sin ánimo de lucro creada para promocionar el reciclaje de las baterías recargables. Para obtener más información sobre el reciclaje de baterías en su zona, visite la dirección www.rbrc.org. También puede enviar las baterías a porte pagado a: ERC; 200 Monarch Lane Door #39; Miamisburg, OH 45342.

LITHIUM - ION RECHARGEABLE BATTERY.
FOR PROPER RECYCLING OR DISPOSAL, CALL
YOUR LOCAL SERVICE OFFICE.



Li-Ion

CUMPLIMIENTO DE NORMATIVAS 802.11b/g

En los apartados siguientes se detalla la información sobre el cumplimiento de normativas específicas de los componentes RF de la impresora. Por lo tanto, es posible no sea aplicable a otros elementos de radiofrecuencia (RF) de la impresora. Consulte la información correspondiente en la documentación proporcionada con esos otros elementos RF.

Los productos de RF de Paxar han sido diseñados conforme a las reglas y normativas vigentes en los países de venta y estarán etiquetados en la forma apropiada. La mayoría de los dispositivos de RF de Paxar son modelos aprobados y no requieren que el usuario obtenga una licencia o autorización previa al uso del equipo. Para información más específica, consulte la normativa local. Cualquier cambio o modificación introducida en el equipo sin la aprobación expresa de Paxar puede anular el derecho del usuario a utilizar el equipo.

Nota: Les informations contenues dans le présent document remplacent les informations contenues dans les versions précédentes.

Radio Frequency Interference Requirements

Este dispositivo cumple el apartado 15 de las normas de la FCC. El funcionamiento está sujeto a las dos condiciones siguientes: 1) este dispositivo no debe causar interferencias dañinas, y 2) este dispositivo debe aceptar cualquier interferencia que pueda causar un funcionamiento no deseado.


Área económica europea

La variante europea está diseñada para ser utilizada en toda el área económica europea, si bien la autorización de su uso está restringida por las limitaciones siguientes:

- ◆ Las normas europeas establecen una potencia máxima de transmisión de radiaciones de 100 mW EIRP y un rango de frecuencia de 2,400 a 2,4835 GHz.
- ◆ En Francia, se ha restringido un rango de frecuencia del equipo de 2,4465 a 2,4835 GHz.
- ◆ Fuera de Bélgica, el rango de frecuencia del equipo ha sido restringido de 2,460 a 2,4835 GHz.
- ◆ En Italia, es necesario disponer de una licencia de usuario.

Marque CE et conformité UE

Les produits prévus pour une commercialisation dans l'Union Européenne portent la marque CE, qui indique leur conformité aux directives et normes européennes (EN) applicables suivantes. Les amendements à ces directives et EN sont inclus : Normes (EN), comme suit.

	AVIS IMPORTANT : L'utilisation de cette imprimante 802.11/RF est autorisée dans tous les États membres de l'UE et de l'EFTA, avec certaines restrictions d'usage en Belgique, en France et en Italie. Pour des détails, consultez les manuels d'utilisation.
---	--

Restricción de colocación:

Este aparato no debe colocarse con ninguna otra antena ni con transmisores.

UE - Unión Europea: Austria, Bélgica, Dinamarca, Finlandia, Francia, Alemania, Grecia, Irlanda, Italia, Luxemburgo, Países Bajos, Portugal, España, Suecia, Reino Unido.

AUS	B	DK	FIN
F	D	GR	IRE
I	LUX	NL	P
E	S	UK	

Nota: Los estados miembros de la Unión Europea que restringen el uso de este dispositivo aparecen tachados!

Normes de référence :

- ◆ EN 60950 : Sécurité des équipements de technologie de l'information
- ◆ EN 301 489 : Norme de compatibilité électromagnétique (EMC) pour équipement et services radio
- ◆ EN 300 220 : Appareils de courte portée (SRD) ; équipement radio à utiliser dans la plage de fréquences de 25 MHz à 1 000 MHz avec des niveaux de puissance jusqu'à 500 mW ; Partie 2 : EN harmonisée couvant les exigences essentielles en vertu de l'article 3.2 de la directive R&TTE
- ◆ EN 55022 : Limites et méthodes de mesure des caractéristiques de brouillage radio des équipements de technologie de l'information
- ◆ EN 55024 : Équipement de technologie de l'information - Caractéristiques d'immunité - Limites et méthodes de mesure
- ◆ Especificaciones de radio: Sistemas ETS 300 300-328 banda ancha 2,4 GHz

Cumplimiento de marcas CE y normas de la Unión Europea

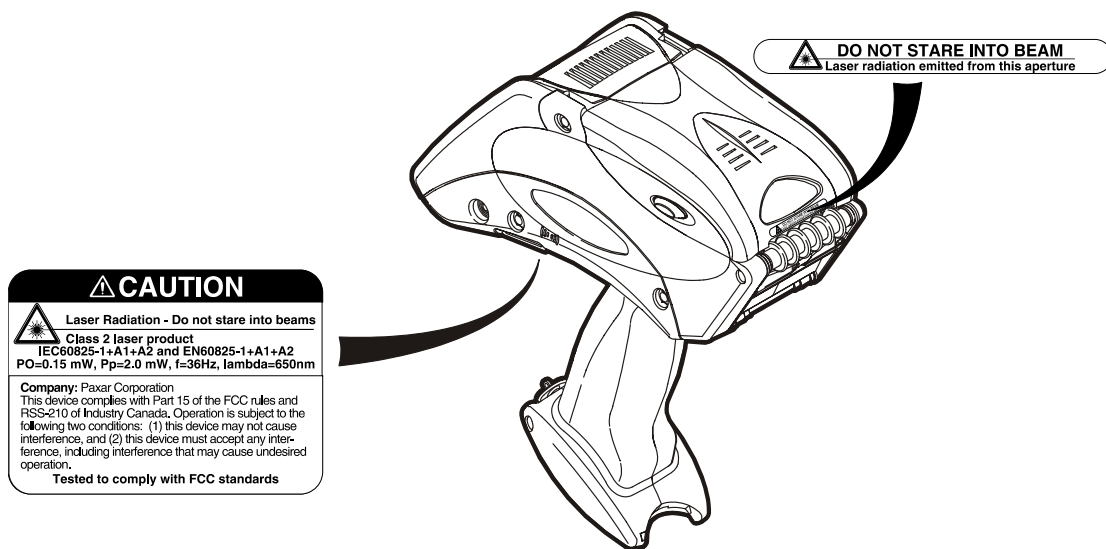
Questa apparecchiatura è conforme ai requisiti essenziali della Direttiva Europea R&TTE 1999/5/CE

Nota sobre certificación del escáner (impresoras Pathfinder® Ultra® solamente)

Este producto está certificado como un producto de láser de Clase II de acuerdo con el Centro DHHS de EE.UU. para Dispositivos y Salud Radiológica, y cumple con 21CFR1040.10 y 1040.11 excepto para las desviaciones en la Nota sobre Láser N° 50, de fecha 26 de julio, 2001. El escáner emite un haz de láser inferior a 2,0 milivatios desde la ventana de escaneo. La luz láser que supere los límites de la Clase I tiene que encontrarse detrás de una tapa protectora. Para que este producto siga cumpliendo con CEI 60825 y con la norma 21, subapartado J de DHHS, no es necesario ningún mantenimiento.

Precaución: El uso de controles y ajustes, o la realización de procedimientos distintos a los aquí especificados, puede resultar en una exposición peligrosa a luz de láser.

Los escaners de láser Clase II utilizan un diodo de luz visible de baja potencia. Como con cualquier otra fuente de luz muy brillante, como el sol, el usuario debe evitar mirar directamente al rayo de luz. La exposición momentánea a un láser de Clase II no se ha reconocido como dañina.



ИНФОРМАЦИЯ О СООТВЕТСТВИИ НОРМАТИВНЫМ ДОКУМЕНТАМ

Продукция компании “Рахаг” спроектирована с учетом удовлетворения правил и норматив, действующих в странах, где осуществляется ее продажа, и помечена соответствующим ярлыком. Любые изменения, внесенные в оборудование компании “Рахаг” без ее разрешения могут привести к лишению пользователя права на эксплуатацию данного оборудования.

Соблюдайте все указания и предупреждения, написанные на изделии. Не используйте оборудование компании “Рахаг” при отсутствии щитков во избежание повреждения самого оборудования или увечья людей.

Не вставляйте никаких предметов в отверстия оборудования. Наличие опасного напряжения может стать причиной пожара, поражение электрошоком, а также повреждения принтера.

Не закрывайте отверстия оборудования. Не устанавливайте изделия возле радиатора или нагревательного устройства во избежание их перегрева.

Продукты компании “Рахаг” предназначены для питания от электрических сетей с заземленной нейтралью (с заземленным обратным проводом в случае продуктов с питанием от сетей постоянного тока). Не подключайте продукты компании “Рахаг” к электрическим системам другого типа. Это может привести к электрошоку. Обращайтесь к вашему офис менеджеру или к квалифицированному электрику, если вы не знаете, какое напряжение имеется в вашей электрической сети.

Электрический шнур служит основным средством отсоединения продукта. Включите электрический шнур в ближайшую заземленную розетку. Не подключайте электрический шнур, если прибор был выключен.

Информация об авторских правах

На каждый продукт и программу предоставляется письменная гарантия, которая является единственной гарантией для клиента. Компания Рахаг оставляет за собой право в любое время и без предварительного уведомления вносить изменения в продукты, программы и в ассортимент доступных продуктов. Хотя компания Рахаг сделала все возможное для того, чтобы представить в этом руководстве полную и точную информацию, Рахаг не несет ответственности за какие-либо ошибки или неточности. Все исправления и дополнения будут внесены при выходе следующего выпуска настоящего руководства.

Ни одна часть этого руководства не может воспроизводиться, передаваться, храниться в системе поиска или переводиться на другой язык в любой форме и любыми средствами без предварительного письменного разрешения компании Рахаг Americas, Inc.

Примечание: информация в этом документе заменяет информацию, содержащуюся в предыдущих документах.

Сведения о торговых марках

Monarch® Sierra Sport, 9416®, 9433, 9433NP, 9433SNP, 9460, 9460NP, 9460SNP, 9463, 9490, 9493, 9496, Ultra® 6032, и 6039 являются торговыми марками Рахаг Americas, Inc.

Рахаг® является торговой маркой Рахаг Corporation.

Avery Dennison® является торговой маркой Avery Dennison Corporation.

Avery Dennison Printer Systems Division

170 Monarch Lane

Miamisburg, OH 45342

Утилизация отходов электрического и электронного оборудования (WEEE)

Корпорация «Рахар Corporation» полностью предана выполнению директив WEEE.

Не выбрасывайте в отходы. Утилизируйте в соответствии с действующими местными нормами и правилами. Настоящий продукт, его компоненты и аксессуары должны быть сданы в специализированные центры по сбору отходов для разборки и удаления в соответствии с директивами WEEE. Любой продукт или аксессуар, помеченный символом WEEE, должен быть возвращен в предназначенный центр.



Символ WEEE

Информация по утилизации батарей

Не выбрасывайте в отходы. Утилизируйте в соответствии с действующими местными нормами и правилами. Корпорация «Rechargeable Battery Recycling Corporation (RBRC®)» представляет собой неприбыльную организацию, созданную в целях продвижения утилизации перезаряжаемых батарей. Дополнительную информацию о возможности утилизации батарей в вашей зоне вы найдете на сайте www.rbrc.org.

LITHIUM - ION RECHARGEABLE BATTERY.
FOR PROPER RECYCLING OR DISPOSAL, CALL
YOUR LOCAL SERVICE OFFICE.



Требования Федеральной Комиссии по связи – Класс В

Настоящее устройство прошло испытание и было признано соответствующим ограничениям для цифровых устройств класса В согласно Части 15 Норм и правил Федеральной Комиссии по связи. Эти ограничения разработаны для обеспечения целесообразного уровня защиты от интерференционных помех при коммерческом использовании оборудования. Это оборудование генерирует, использует и может излучать радиочастотную энергию и в случае его установки и использования без соблюдения указаний данного руководства может привести к образованию интерференционных помех радиосвязи. Эксплуатация данного оборудования в населенных районах может стать причиной вредных помех; в этом случае пользователь призван за свой счет устранить помехи. Однако нет гарантии, что помехи не могут возникнуть при конкретной установке.

Если данное оборудование создает вредные помехи приему радио или телевидения, что может быть определено путем выключения и включения оборудования, пользователю рекомендуется попытаться устранить помеху с помощью одного или нескольких следующих способов:

- ◆ Переориентировать или переместить приемную антенну
- ◆ Увеличить расстояние между оборудованием и приемником.
- ◆ Подключить оборудование и приемник в сетевые розетки, находящиеся в разных цепях электросети.

Настоящее цифровое устройство Класса В удовлетворяет требованиям Правил по оборудованию, создающему помехи Канады

Cet appareil numérique de la Classe B respecte toutes les exigences du Règlement sur le Matériel Brouilleur du Canada.

Нормативная документация

- ◆ EN 609: Безопасность оборудования информационных технологий (ITE).
- ◆ EN 55022 Класс А: Ограничения и методы измерения радиопомех и характеристики оборудования информационных технологий.
- ◆ EN 55024: Оборудование информационных технологий - Характеристики иммунитета - Пределы и методы измерений
- ◆ EN 60825: Безопасность лазерных устройств.

Примечание по сертификации сканера (только для принтеров Pathfinder® Ultra®)

Данный продукт отвечает требованиям норм EN 60825 и сертифицирован как лазерный продукт Класса II Центром Center for Devices and Radiological Health DHHS США, а также удовлетворяет требованиям стандартов 21CFR1040.10 and 1040.11, за исключением отклонений, соответствующих уведомлению Laser Notice No. 50 от 26 июля 2001. Лазер испускает через сканирующее окно световой луч мощности ниже 2,0 милливатт. Лазеры с диодом выше Класса 1 должны иметь защитную крышку. Для поддержания данного продукта в соответствии со стандартом EN 60825 и с нормами DHHS 21, подраздел J, не требуется выполнения техобслуживания. Никакие устройства не предусмотрены для осуществления эксплуатации или техобслуживания.

Внимание: Использование устройств управления и процедуры, а также выполнения регулировок, не предусмотренных в настоящем документе, может стать причиной воздействия на персонал опасного лазерного излучения.

Сканеры класса II используют маломощный диод видимого спектра излучения. Аналогично всем источникам яркого света, как солнце, например, рекомендуется пользователю не смотреть прямо в луч. Кратковременное облучение лазером класса II не является опасным.

