



# TouchLock Bike BT

## User Manual

Model Number: BL1309



To check more detailed manual, view other Language Instructions, or watch Teaching VIDEO, you can go to below Link:  
[www.bio-key.com.hk/download.html](http://www.bio-key.com.hk/download.html)

Or scan below QR code



To download BLE-APP, please use below Link:  
[www.bio-key.com.hk/BLE-APP.html](http://www.bio-key.com.hk/BLE-APP.html)

Or scan below QR code



BIO-key International, Inc.  
[www.bio-key.com](http://www.bio-key.com)  
[www.bio-key.com.hk](http://www.bio-key.com.hk)  
Made in China



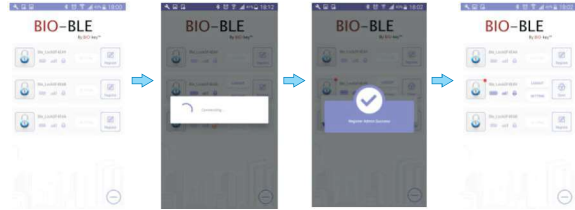
## 1.Preparation before use



- 1.1. Find the QR code of BLE Lock App on the product manual or Bio-key website, and use the mobile phone to scan the code to install the App (pay attention to distinguish the IOS and Android versions). Then open the App.
- 1.2. Whenever the bluetooth bicycle lock is locked status, bluetooth will be on.
- 1.3. You will see the nearby BLE Lock on the open App.  
"Ble\_Lock\*\*\*\*" means bluetooth lock, and "Joi\_Lock\*\*\*\*" means the Joint BLE Lock.

\* Note: If you press the lock hook and can not see the blue LED light for 2 seconds, it may be that the lock has been turned on, or the battery is out of power.

## 2. Registration - make you be the first user of the lock - Administrator (Admin)



- 2.1. To be the user of a lock, click the "Register" on the right of a lock.
- 2.2. The lock and mobile phone are in process of connecting each other.
- 2.3. Automatically register to become the first user- the administrator of the lock.
- 2.4. After registering as an administrator, the display page is as below: for lock Ble\_Lock0F4E49, there is a red dot in the top right corner, indicating that the user is the administrator.

\* Note: After the registration is completed, the connection button shows Logout, indicating that the lock and the phone is in connection, when "Open" icon and "SETTING" icon show in dark color, you can operate it.

## 3. Registration- Other new users of the lock - User:



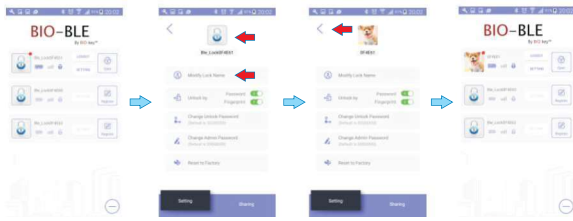
- 3.1. To be a user of a lock, click the "Register" on the right of the lock, for example, to register for the lock "Ble\_Lock0F4E4A".
- 3.2. The lock and mobile phone are in process to connect via bluetooth.
- 3.3. After the connection, if a dialog pops up as above image to let you input the admin password, it means that the lock is not an "empty lock" and it has "administrator", you have to ask for the administrator, to obtain "Admin Password", to fill it in the password box, and click "CONFIRM".



\* Note: In order to ensure the safety of the lock, the administrator of the lock had better to timely connect and modify "Admin Password" after you tell the Admin Password to someone for user registration, which can prevent the password leaked and avoid anyone not authorized to register and open it. For specific details, please refer to security on section "6".

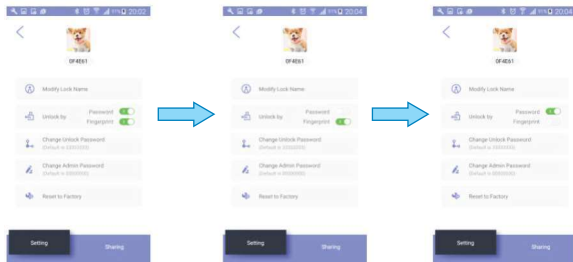
- 3.4. Then it will pop up a dialog of registration success, as shown above.
- 3.5. After the successful registration, the original "Register" of the lock "Ble\_Lock0F4E4A" becomes "Open". When you click "logout" to disconnect, it will show as above. There is no red dot in the upper right corner of the lock, indicating that you are not the administrator of the lock, just ordinary users.

#### 4.Settings - Personalize your locks - set the lock name and modify your favorite lock photo:



- 4.1. In order to better identify their own registered locks, more personalized and cordial feeling, you can modify the lock name and photo according to your own preferences.
- 4.2. Click the red arrow at the top to modify the photo, click the red arrow below the photo to modify the lock name.
- 4.3. This is the lock that has modified the lock photo and lock name. Click the red arrow at the top right corner to go back to the main page.
- 4.4. The lock whose original name "Ble\_Lock0F4E61" has been modified the photo and the name.

#### Settings - Personalize your lock - set the unlock mode:



Ble Lock locks have two unlock modes, one is mobile fingerprint unlock, another is password unlock. If you often use these two ways, you can set these two ways enable on the right side of "Unlock by", showed as above image.

If you are basically using fingerprint unlock, you can select the "Fingerprint" option, as shown above.

If you are basically using password unlock, you can select the "Password" option, as shown above.

#### 5. Unlock:



5.1. Confirm that the lock has been bluetooth connected with the mobile phone App (the lock app displays "LOGOUT" on the App), as shown above image "Ble\_Lock0F4E6B".

5.2. If you have chosen two types on SETTING, the dialog will pop up for you to choose which type to unlock. If one type has been chosen, no such dialog will appear.

5.3. If it appears as shown above, that means you have already chosen mobile fingerprint unlock. You can only press your fingerprint on the fingerprint sensor.



5.4. If it appears as shown above, that means you have already chosen password unlock. You can only input the unlock password, which is "33333333" by default.

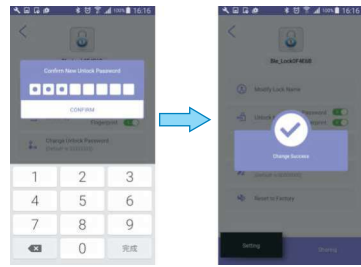
5.5. If the dialog showed as "The Lock is opened successfully", that means it has been successfully unlocked.

5.6. This is the case where the lock has been successfully opened and returned back to the home page. If it is Joint BLE lock, it will turn off the power after the lock is unlocked, the bluetooth radio will stop and disappear soon from the interface (after the refresh).

**6. Ensure the security of locks - reset your unlock password:**



- 6.1. Enter the SETTING page of the lock you want to set, as shown above, and click "Change Unlock Password". The default is 33333333.
- 6.2. Enter the old unlock password.
- 6.3. Enter the new unlock password.



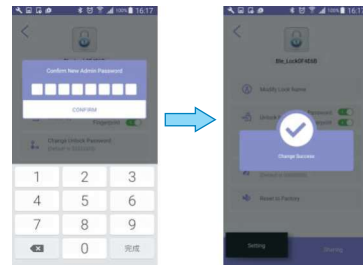
- 6.4. Confirm the new unlock password.
- 6.5. Reset the unlock password successfully!

\* Note: For the same lock, different users can change their unlock password in his own App, which will not affect other users. It aims to protect and prevent someone without authority unlocking, if the mobile phone has been lost or stolen.

**6. Ensure the security of locks - reset administrator password:**



- 6.1. Enter the SETTING page of the lock you want to set, as shown above, and click "Change Admin Password". The default is 00000000.
- 6.2. Enter the old admin password.
- 6.3. Enter the new admin password.



- 6.4. Confirm the new admin password.
- 6.5. Reset the admin password successfully!

\* Note: The admin password can only be changed by the administrator of the lock (there is a red dot in the top right corner of the lock photo), and the change button for the ordinary user of the lock shows in gray and it can not be changed.  
 When the administrator changes the admin password, you must establish a bluetooth connection with the lock to change it successfully!  
 \* Reminder for lock administrator: In order to ensure the safety of your lock, when you need to authorize others to register (for admin password), you must timely change your admin password after successful user registration, which prevent the lock being registered by someone with no authorization. After the admin password changes, it has no effect on the normal unlock use for the registered users.

## 7. Reset your lock :



7.1.The administrator uses the mobile phone App to connect with the lock that need to be reset and enter the SETTING page, and click "Reset to Factory".

7.2. A dialog of admin password pops up, to enter the admin password, and then press "CONFIRM".

7.3. It shows that the lock has been successfully restored to factory settings.



\* Note: when you need to clear the old users, you can use this reset method. After reset, the lock becomes an empty lock, and the administrator should register in time to avoid being firstly registered as administrator by others.

7.4. After successful reset, as shown above, the lock and mobile App are still connecting at this time.

7.5. Exit connection shows that the lock has not been registered.

## 8. Find your lock:



Joint BLE locks have a search function. When a user registers a bicycle lock, connects with bluetooth and press the lock photo showed as above red arrow, the lock buzzer sounds intermittently and the red LED intermittently lights up, indicating that this is your lock.

\* Note: For the registered users, before leaving the Joint BLE lock, if the lock is in a bluetooth connection state, bluetooth will automatically disconnect after leave. When you get close to the lock in a bluetooth range, the lock will automatically reconnect.

## 9. Other instructions - (1)page selection:



When so many nearby locks appear on the user's phone, if the lock is in a state of boot, the main page on the mobile phone App will display a lot of locks. In order to facilitate the users to find the lock they need, we add a filter function in the lower right corner of the home page.

This page is the main page when you open the App. If the filter function button in the lower right corner shows "-"; it indicates that the locks with nearby bluetooth broadcast will be displayed on the page. When you click this "-"; it will enter the next page.

When you click the filter symbol in the lower right corner to display the "+"; the page displays the lock that you have registered, and the unregistered lock will be hidden.

### 9. Other instructions - (2) startup/shutdown:

- (1). As long as the Joint BLE lock is in a closed state(locked), it is still in a state of boot, which ensure the user can use the search function.
- (2). The Joint BLE lock will be out of power immediately after the lock is unlocked for about 5-10 seconds.

### 9. Other instructions - (3) about charging:

If the lock has no action, no lights when booting, you can insert USB charger to charge firstly. For the charger, you can use the mobile phone chargers on the market. In the process of charging, the red LED will flash. The lock will change into blue LED when charging completed.

### 10. Attentions - unload and reload APP:

Try to avoid uninstalling the App after you install the App and register a lock to be a user. In case you uninstall the App and reload, there will appear two scenarios:

- (1). For the users of apple mobile phones, because of the operating system (iOS), you will find the lock has been registered become non-registered, which will affect your use. So if you really want to reinstall the App after unloading, you should prepare well. For the administrator user, it is better to reset (Reset) your lock, and register again after reinstall the App. If you are ordinary users, you can re-register directly with the administrator password after reloading the App.
- (2). For the users of android mobile phone, due to the operating system itself, uninstalling and reloading the App will not affect the original lock registered user data.

### 11. Exception handling

In apple iOS system, because of the system itself, when a user connect to the lock and press "Register" or "Open" to operate, if such two dialogs pop up, please operate according to directions to get into normal process.



A hint to repeat the previous operation.



A hint to access into the phone setting page (not the App device page) - Bluetooth - to find the lock in the paired phone list, and click to cancel the pairing.

changes or modifications not expressly approved by the party responsible for compliance could void the user's authority to operate the equipment.

This device complies with Part 15 of the FCC Rules. Operation is subject to the following two conditions:

- (1) this device may not cause harmful interference, and
- (2) this device must accept any interference received, including interference that may cause undesired operation.

Note: This equipment has been tested and found to comply with the limits for a Class B digital device, pursuant to Part 15 of the FCC Rules. These limits are designed to provide reasonable protection against harmful interference in a residential installation. This equipment generates, uses, and can radiate radio frequency energy, and if not installed and used in accordance with the instructions, may cause harmful interference to radio communications. However, there is no guarantee that interference will not occur in a particular installation. If this equipment does cause harmful interference to radio or television reception, which can be determined by turning the equipment off and on, the user is encouraged to try to correct the interference by one or more of the following measures:

- Reorient or relocate the receiving antenna.
- Increase the separation between the equipment and receiver.
- Connect the equipment into an outlet on a circuit different from that to which the receiver is connected.
- Consult the dealer or an experienced radio/TV technician for help.

This equipment complies with FCC radiation exposure limits set forth for an uncontrolled environment. This equipment should be installed and operated with a minimum distance of 20cm between the radiator & your body. This transmitter must not be co-located or operating in conjunction with any other antenna or transmitter.

## 1.はじめに



- |  |  |  |
|--|--|--|
| 1.1. 製品マニュアルあるいはBio-key WebサイトにあるBLE Lock アプリケーションのQRコードをスマートフォンでスキャンして、アプリケーションをインストールします。(iOS用とAndroid用では異なりますのでご注意ください)アプリケーションを開きます。 | 1.2. Bluetooth自転車ロックが解除されているときは、Bluetoothを有効にできます。 | 1.3. アプリケーション画面に周辺のBLEロックが表示されます。「Ble_Lock ****」はBluetoothロック、「Ioi_Lock ****」はジョイントBLEロックです。 |
|--|--|--|

\* 注: 錠のロックを押しても青のLEDライトが2秒間点灯しないときは、すでに錠の電源がオンになっているか、電池の充電が切れている可能性があります。

## 2. 登録 - 錠の1番目のユーザーとして登録 - 管理者(Admin)

- 錠のユーザーになるには、錠の右側にある「登録」をクリックします。
- 錠とスマートフォンが接続操作中です。
- 自動的に登録され、一番目のユーザー、すなわちその錠の管理者となります。
- 管理者として登録されると、次のような画面が表示されます。: 錠がBle\_Lock0F4E49の場合、右上に赤い点が表示され、ユーザーが管理者であることを示します。

\* 注: 登録が完了すると接続ボタンに「ログアウト」が表示されます。錠とスマートフォンは接続されている状態です。「開錠」アイコンと「設定」アイコンが薄い色で表示され、操作できることを示します。錠とユーザーのスマートフォンがBluetoothで接続されている間は、他のユーザーがアプリケーションを起動しても、その画面のリストにこの錠は表示されません。他のモバイル端末でこの錠を検出できるようにするため、必ずログアウトで接続を解除してください。

## 3. 登録 - 管理者以外の新規ユーザー - 1 - 一般ユーザー

- 錠のユーザーになるには、対象となる錠の右側にある「登録」をクリックします。例として、Ble\_Lock0F4E4Aの錠を登録します。
- 錠とスマートフォンが、Bluetooth経由で接続操作中です。
- 接続後、上記のように管理者パスワードの入力を求めるダイアログが表示されたときは、その錠は“登録者なし”の錠ではなく、すでに“管理者”が登録されている錠です。管理者から取得した“管理者パスワード”をパスワード欄に入力し、「確認」をクリックします。
- 上記のように、登録成功のダイアログが表示されます。
- 正常に登録されると、「Ble\_Lock0F4E4A」の「登録」が「開錠」に替わります。「ログアウト」をクリックして接続を解除すると、上記のように表示されます。錠の右上に赤い点がないときは、あなたは錠の管理者ではなく、一般ユーザーであることを示しています。

\* 注: ユーザー登録のために錠の管理者が管理者パスワードを誰かに伝えた後は、錠の安全を確保するため、タイムリーに錠に接続し“管理者パスワード”を変更することをお勧めします。そうすれば、パスワードの漏洩を防ぎ、また第三者がその錠を登録して開錠することはありません。さらに詳細については、「6」のセキュリティの項を参照してください。

## 4. 設定 - 錠のカスタマイズ - 錠の名前の設定、錠の写真を変更:

- 錠の名前と写真を変更することで、登録した錠がより見つけやすくなり、自分専用の錠として装着がわきます。
- 写真を変更するときは、上部の赤い矢印をクリックします。錠の名前を変更するときは、写真の下の赤い矢印をクリックします。
- 錠の写真と名前を変更した錠です。メイン画面に戻るときは、右上の赤い矢印をクリックします。
- 「Ble\_Lock0F4E61」の写真と名前が変更されました。

## 設定 - 錠のカスタマイズ - 開錠モードの設定:

- BLEロックの錠には2つの開錠モードがあります。1つはモバイル端末の指紋スキャナーによる開錠、もう1つはパスワードによる開錠です。どちらの方法もよく使用するのであれば、上記のように、「開錠の方法」の右側にある2つの方法を有効にします。
- 基本的に指紋を使って開錠するのであれば、上記のように「指紋」オプションを選択してください。
- 基本的にパスワードを使って開錠するのであれば、上記のように「パスワード」オプションを選択してください。

## 5. 開錠:

- 上記「Ble\_Lock0F68」のように、錠とスマートフォンのアプリケーションがBluetoothで接続されていることを確認します。(接続中の錠は、アプリケーション画面に「ログアウト」が表示されます。)
- 設定で2つの開錠モードを有効にしているときは、開錠の方法を選択するためのダイアログが表示されます。いずれか1つを選択しているときは、そのようなダイアログは表示されません。
- スマートフォンの指紋スキャンによる開錠を選択していると、上記のように表示されます。指紋センサーに指をタッチしてください。
- パスワードによる開錠を選択していると、上記のように表示されます。開錠パスワードを入力してください。パスワードの初期値は「33333333」です。
- 「開錠に成功しました」のダイアログが表示されたときは、錠が正常に開錠されたことを表しています。
- これは、錠が正常に開錠し、ホーム画面に戻った状態です。ジョイントBLEロックの場合は、開錠されると電源がオフになり、Bluetooth通信が停止して、(画面が更新されて)その錠が表示されなくなります。

## 6. 錠のセキュリティ保護 - 開錠パスワードのリセット:

- 上記のように、設定を変更したい錠の設定画面を表示し、「開錠パスワードの変更」をクリックします。初期値は「33333333」です。
- 旧開錠パスワードを入力します。
- 新開錠パスワードを入力します。
- 新開錠パスワードを確認します。
- 開錠パスワードが正常に変更されました!

\* 注: 同じ錠に対して、複数のユーザーが自分のアプリケーションで開錠パスワードを変更することができます。その変更が他のユーザーに影響することはありません。これは、スマートフォンを紛失または盗難された場合、権限のない人が開錠するのを防ぎ、錠を保護するためです。

## 6. 錠のセキュリティ保護 - 管理者パスワードのリセット:

- 上記のように、対象となる錠の設定画面を表示し、「管理者パスワードの変更」をクリックします。初期値は00000000です。
- 旧管理者パスワードを入力します。
- 新管理者パスワードを入力します。
- 新管理者パスワードを確認します。
- 管理者パスワードが正常に変更されました!

\*注：管理者パスワードは、錠の管理者（錠の写真の右上に赤い点がある）によってのみ変更することができます。一般ユーザーの変更ボタンはグレーで表示され、変更できません。管理者が管理者パスワードを変更するときは、錠とBluetoothで接続しなければ変更することはできません！

\*錠の管理者となる方へ：ユーザー登録のために認証(管理者パスワードの通知)が必要なときは、錠の安全を確保するため、ユーザー登録後はタイムリーに管理者パスワードを変更し、権限の無い第三者が登録できないようにしなければなりません。管理者パスワードを変更しても、登録ユーザーの錠の利用には影響しません。

## 7. 錠のリセット：

- 1.1. 管理者は、スマートフォンのアプリケーションを使用して、リセットしたい錠に接続し、設定画面を開いて「工場出荷時の設定に戻す」をクリックします。
- 1.2. 管理者パスワードを求めるとダイヤログが表示されたら、管理者パスワードを入力して「確認」を押します。
- 1.3. 錠は工場出荷時の設定に復元されました。
- 1.4. 上記のように、リセットが成功しても、この時点ではまだ錠とモバイルアプリケーションは接続されています。
- 1.5. 接続終了が表示されている錠は、登録されていないことを表しています。

\*注：不要なユーザーを消去したいときは、リセットを実行してください。リセット後、錠は「登録者なし」の状態になりますので、第三者が管理者として最初に登録しないように、管理者となる人は直ちに登録してください。

## 8. 錠を探す：

ジョイントBLEロックにはサーチ機能があります。ユーザーは自転車の錠を登録する時は、Bluetoothで接続し、上の写真のように赤い矢印のついた錠を押すと、錠のプロセッサが断続的に鳴り、赤いLEDが点滅して、錠の場所を教えてください。

\*注：登録ユーザーがジョイントBLEロックから離れる前に錠がBluetoothで接続されているときは、錠から離れると自動的にBluetoothが切断されます。錠がBluetoothの範囲内に入るまで近づくと、錠は自動的に再接続されます。

## 9. その他 - (1) 表示切替：

この画面は、アプリケーションを開いたときのメイン画面です。右下のフィルタ機能ボタンが「-」になっているときは、Bluetooth通信の届く範囲内にある全ての錠が画面に表示されます。「-」をクリックすると、次の画面が表示されます。

右下にあるフィルタ記号をクリックして「+」を表示すると、登録済みの錠が画面に表示され、登録されていない錠は非表示になります。

スマートフォンの周囲に錠がたくさんあるときは、錠が起動していると、アプリケーションのメイン画面には多くの錠が表示されます。ユーザーが必要な錠を見つけやすくするために、ホーム画面の右下にフィルタ機能を受けました。

## 9. その他 - (2) 起動/シャットダウン：

- (1). ジョイントBLEロックが閉じて（施錠されて）いても、錠は起動しているのでユーザーはサーチ機能を使用できます。
- (2). ジョイントBLEロックは、錠が開錠されて約5~10秒間経つと電源がオフになります。

## 9. その他 - (3) 充電について：

錠が動作しない、あるいは起動時に点灯しないときは、まずUSB充電器を挿入して充電してください。充電器は、市販のスマートフォン用の充電器を使用してください。充電中は、赤いLEDが点滅します。充電が完了すると、青色のLEDに変わります。

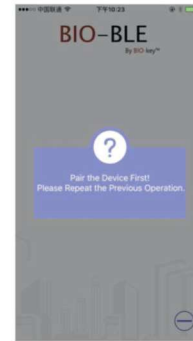
## 10. 注意 - アプリケーションのアンロードとリロード：

アプリケーションをインストールして錠のユーザー登録をした後は、アプリケーションをアンインストールしないようにしてください。アプリケーションをアンインストールしてから、再インストールした場合、次の2つの事が起こることが考えられます。

- (1). iPhoneユーザーは、オペレーティングシステム (iOS) によって、登録済みの錠が未登録になってしまうという影響が生じます。アプリケーションをアンインストールして再インストールしたい場合は、十分に準備してから行ってください。管理者ユーザーについては、錠をリセット（リセット操作）してからアプリケーションを再インストールした後に再度登録することが推奨されます。一般ユーザーについては、アプリケーションを再インストール後、管理者パスワードですぐに再登録することができます。
- (2). Androidスマートフォンユーザーは、オペレーティングシステムの機能により、アプリケーションをアンインストールしてから再インストールしても、元の錠に登録されたユーザー情報には影響が生じません。

## 11. 例外処理

アップルのiOSシステムでは、そのシステムの影響により、ユーザーが錠に接続して「登録」または「開錠」を押して操作したときに、次のような2つのダイヤログが表示されることがあります。指示に従って操作すると通常のプロセスに戻ります。



前の操作を繰り返したいときのヒント。



スマートフォンの設定画面（アプリケーションの設定画面ではありません）から操作したいときのヒント - Bluetooth - ペアリングされたスマートフォンのリストから錠を検索し、クリックしてペアリングを無効にします。



## 1. 使用前的準備



意外情況提示：  
單車藍牙鎖處於鎖上鎖扣，  
如果App第一尋找不到，  
可按下面箭頭所指的按鈕  
一下，或者用USB插入充電  
即可搜索到該單車藍牙鎖。

1.1. 在產品手冊或Bio-key網站上找到  
BLE Lock App的二維碼，用手機  
掃描安裝App  
(注意區分IOS和Android版本)，  
然後打開App。

1.2. 藍牙單車鎖鎖上鎖扣  
將一直處於開鎖狀態。

1.3. 在打開的App主頁面上會看到  
附近的BLE Lock，其中  
"ble\_lock\*\*\*\*\*" 是藍牙鎖，  
"lo\_lock\*\*\*\*\*" 是藍牙單車鎖。

\* 注：若按鎖鈎沒有見到藍色LED亮2秒可能是該鎖已經开启，也可能是電池沒電。

## 2. 註冊- 使你成為鎖的第一個用戶-管理員 (Admin)

- 2.1. 要成為某個鎖的用戶，按某個鎖右邊的“Register”。
- 2.2. 鎖和手機進入藍牙連接過程中。
- 2.3. 自動註冊成為第一個用戶-鎖的管理員。
- 2.4. 註冊成為管理員後，顯示出來的頁面：Ble\_Lock0F4E49這個鎖，鎖頭像右上角有一個紅點，表示該用戶是管理員。

\* 注：註冊完成後，連接按鈕顯示Logout，表示該鎖和手機保持藍牙連接，開鎖按鈕Open和設置按鈕SETTING顯示深色，可以操作。  
由於此時該鎖和該用戶手機保持藍牙連接，其它用戶打開App時該鎖是不會出現在列表裡面的，必須按Logout斷開連接才能給其它手機搜索到。

## 3. 註冊-成為鎖的其它新用戶 - User :

- 3.1. 要成為某個鎖的用戶，點擊該鎖右邊的“Register”，比如要在“Ble\_Lock0F4E4A” 這個鎖註冊。
- 3.2. 鎖和手機進入藍牙連接過程中。
- 3.3. 連接後如果彈出上圖所示提示輸入Admin密碼的框，該鎖不是“空鎖”，已經有“管理員了，必須詢問管理員取得“Admin Password”，填入密碼框中，點擊“CONFIRM”。
- 3.4. 接著會彈出上圖用戶註冊成功的提示框。
- 3.5. 註冊成功後，鎖“Ble\_Lock0F4E4A” 原來的Register變成了“Open”，你按Logout斷開連接，顯示如上圖。鎖頭像的右上角沒有紅點，表示你不是該鎖的管理員，只是普通的用戶。

\* 當鎖的管理員把Admin Password交給某用戶註冊後，為了保證鎖的安全，管理員最好及時連接鎖更改管理密碼Admin Password，以防密碼洩露，任何人都可以註冊並開鎖。具體詳情請看“6”節安全性。

## 4. 設置- 個性化你的鎖- 設置鎖名詞和換上自己喜愛的鎖頭像 :

- 4.1. 為了更好地辨認自己註冊的鎖，更有個性化和親切感，鎖的名詞和頭像可以根據自己的喜好進行更改。
- 4.2. 點擊最上面紅色箭頭位置可以更換頭像，點擊頭像位置下面的紅色箭頭可以更改鎖的名詞。
- 4.3. 這是更換了鎖頭像和更改了鎖名的鎖。點擊右上角紅色箭頭可以回到主頁面。
- 4.4. 原名詞為“Ble\_Lock0F4E61”的鎖更改了頭像和名詞。

## 設置- 個性化你的鎖-設置開鎖方式 :

1. Ble Lock鎖具有手機指紋開鎖和密碼開鎖兩種開鎖方式，如果兩種方式你都經常使用，可以在“Unlock by”右邊的選擇開關如上圖設置兩種方式都處於啟用狀態。
2. 如果你基本上都是使用指紋開鎖，可按上面設置“Fingerprint”選擇開關。
3. 如果你基本上都是使用密碼開鎖，可按上面設置“Password”選擇開關。

## 5. 開鎖 :

- 5.1. 確認鎖已經和手機App藍牙連接（在App上該鎖區域顯示“LOGOUT”）如上圖Ble\_Lock0F6E8。
- 5.2. 如果在SETTING裡面開始方式選擇是選擇了兩種方式的話，則會彈出此對話方塊供您選擇採用那種方式開鎖，如果在SETTING裡面已經選擇一種則無此對話方塊出現。
- 5.3. 出現上圖的提示是已經選擇了手機指紋開鎖，您只要在指紋感測器按壓指紋即可。
- 5.4. 出現上圖的提示框是您選擇了密碼開鎖，您只要輸入開鎖密碼，預設是“33333333”。
- 5.5. 彈出The Lock is opened successfully是已經成功開鎖。
- 5.6. 此是成功開鎖後返回主頁面的情況，鎖的符合顯示已開。如果是單車藍牙鎖，開鎖後會斷開電源，藍牙廣播停止，很快會從介面消失（刷新後消失）。

## 6. 保證鎖的安全性-重設您的開鎖密碼 :

- 6.1. 進入要設置的鎖的SETTING頁面，如上圖，點擊“Change Unlock Password”，默認是33333333。
  - 6.2. 輸入新開鎖密碼。
  - 6.3. 輸入新開鎖密碼。
  - 6.4. 確認新開鎖密碼。
  - 6.5. 重設開鎖密碼成功！
- \* 備註：對於同一把鎖，不同的用戶可以在他自己的App裡面更改自己的開鎖密碼而不會影響其它用戶，這是為了保護和防止手機丟失或被盜後，沒有許可權的人開鎖。

## 6. 保證鎖的安全性-重設管理員密碼 :

- 6.1. 進入要設置的鎖的SETTING頁面，如上圖，點擊“Change Admin Password”，默認是00000000。
  - 6.2. 輸入舊管理員密碼。
  - 6.3. 輸入新管理員密碼。
  - 6.4. 確認新管理員密碼。
  - 6.5. 重設管理員密碼成功！
- \* 備註：管理員密碼只有鎖的管理員（在鎖頭像右上角有一個紅點）才能更改，鎖的普通使用者該項更改按鈕顯示灰色不可更改。管理員更改管理員密碼時，必須和鎖建立藍牙連接方能更改成功！
- \* 提醒鎖管理員：為了保證你的鎖安全，當你需要授權給其它人註冊（給管理員密碼）時，在成功註冊用戶後，必須及時更改你的管理員密碼，以防鎖被沒授權的用戶註冊。管理員密碼更改後，將不會影響已經註冊用戶的正常開鎖使用。

## 7. 重置你的鎖：

- 7.1. 管理員用手機App連接了要重置的鎖並進入SETTING頁面，點擊“Reset to Factory”。
  - 7.2. 彈出管理員密碼輸入框，輸入管理密碼，然後按“CONFIRM”。
  - 7.3. 顯示鎖已經成功恢復出廠設置。
  - 7.4. 成功重置後，顯示上鎖，這時鎖和手機App還處於連接之中。
  - 7.5. 退出連接後顯示該鎖沒有註冊。
- \* 備註：當需要清除舊的使用者時可採用此重置的方法，重置後，該鎖成為空鎖，管理員要及時註冊，避免被其他人搶先註冊成為管理員。

## 8. 尋找你的鎖：

單車鎖具有尋找功能，當用戶註冊了單車鎖，連接藍牙，按上面箭頭所示的頭像時，鎖的蜂鳴器會發出間歇的響聲，紅色LED間歇發光提示這是您的鎖。

- \* 備註：已經註冊的用戶，在離開單車鎖之前如果處於藍牙連接狀態，當離開後藍牙自動斷開，重新靠近鎖到藍牙有效範圍鎖會有自動重連功能。

## 9. 其它說明-(1) 頁面篩選：

此頁面是打開App時的主頁面，右下角的篩選功能按鈕顯示“-”表示附近有藍牙廣播的鎖全部會顯示在頁面。當您點擊此“-”號，就進入下一頁面。

點擊右下角的篩選符號，使顯示為“+”號時，頁面顯示的是本人已經註冊的鎖，未註冊的鎖則隱藏。

當用戶手機附近鎖比較多的時候，如果這些鎖都處於開機的狀態，手機App的主頁面如果全部顯示會很多鎖，為了便於使用者尋找自己所需要的鎖，在主頁面的右下角增加有篩選功能。

## 9. 其它說明-(2) 開機/關機：

- (1). 單車鎖只要處於閉合狀態（鎖上）都處於開機狀態，以便使用者可以使用尋找功能。
- (2). 單車鎖開鎖後大約5-10秒鎖隨即斷電。

## 9. 其它說明-(3) 關於充電：

鎖如果沒有動作，開機沒有燈亮，可先插入USB充電器進行充電，充電器可使用市面上手機充電器，充電過程中紅色LED會閃亮，當充電完成後則轉為藍色LED長亮。

## 10. 注意事項-卸載和重裝APP：

當安裝了App並註冊了某個鎖成為鎖的用戶後，要儘量避免卸載App。

如果高一您卸載了App再重裝，會出現下列兩種情況：

- (1). 使用蘋果手機（iOS系統）由於作業系統的緣故，使用者會發現之前註冊的鎖現在變成了沒有註冊，這樣會對你的使用造成影響，所以如果確實要卸載後重新安裝App，要做好準備工作，對於管理員用戶，最好是先重置（Reset）你的鎖，在重新安裝App後再重新註冊。  
如果您是普通用戶，則在重裝App後直接使用管理員密碼重新註冊即可。
- (2). 使用安卓手機由於作業系統本身的緣故，卸載然後重裝App不會影響原有的鎖註冊使用者資料。

## 11. 異常處理：

在蘋果手機iOS系統的情況，由於系統的原因，當使用者連接了鎖並按Register或者按Open操作時，如果出現這兩幅彈出框，請按提示進行操作以便進入正常程式。



提示再重複進行一次前面的操作。



提示進入手機的設置頁面（不是App的設置頁面）- 藍牙- 在已配對手機列表中找到該鎖，並點擊以取消配對即可。