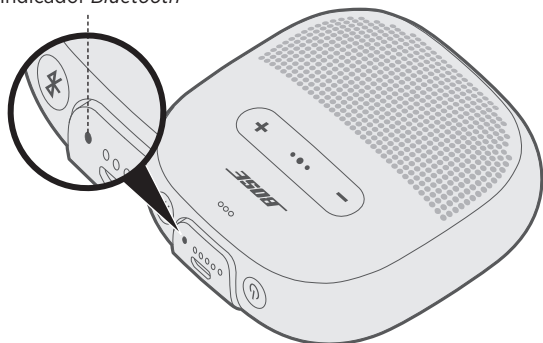


INDICADORES DE ESTADO

Los indicadores de la batería y de *Bluetooth* se encuentran en el borde exterior del altavoz.

Indicador *Bluetooth*

Indicador *Bluetooth*



Actividad del indicador	Estado del sistema
Azul intermitente	Listo para emparejar
Blanco intermitente	Conectándose
Color blanco	Conectado
Color azul	Seleccione el idioma


Indicadores de la batería



Indicadores de la batería

Actividad del indicador	Porcentaje de carga
● ○ ○ ○ ○	0% - 20%
● ● ○ ○ ○	20% - 40%
● ● ● ○ ○	40% - 60%
● ● ● ● ○	60% - 80%
● ● ● ● ●	80% - 100%

Notas:

- Cuando se carga, el último indicador de la batería iluminado parpadea de color blanco. Cuando el altavoz está totalmente cargado, todos los indicadores de la batería se iluminan de color blanco.
- Para verificar visualmente el nivel de carga de la batería, mantenga presionado el botón de encendido  mientras mira los indicadores de la batería.
- Si está conectado a un dispositivo de Apple, el dispositivo muestra el nivel de carga de la batería cerca de la esquina superior derecha de la pantalla en el centro de avisos.

INDICACIONES DE VOZ

Las indicaciones de voz lo guían por los procesos de emparejamiento y conexión y anuncian el nivel de carga de la batería. Puede personalizar las indicaciones de voz usando los botones en el altavoz.

Sugerencia: También puede controlar fácilmente múltiples dispositivos conectados usando la aplicación Bose® Connect.

Idiomas preinstalados

Los siguientes idiomas se encuentran preinstalados en el altavoz:

- Inglés
- Español
- Francés
- Alemán
- Mandarín
- Cantonés
- Japonés
- Coreano
- Árabe
- Italiano
- Portugués
- Sueco
- Neerlandés
- Danés
- Noruego
- Finlandés
- Ruso
- Polaco

Para buscar idiomas adicionales

Visite: updates.bose.com

Cambio del idioma

Cuando enciende el altavoz por primera vez, las indicaciones de voz se oirán en inglés.

1. Mantenga presionado simultáneamente el botón multifunción ●●● y + hasta que escuche la indicación de voz correspondiente a su idioma.
2. Presione + o - para desplazarse por la lista de idiomas.
3. Cuando oiga su idioma, mantenga presionado ●●● para seleccionarlo.

Desactive las indicaciones de voz

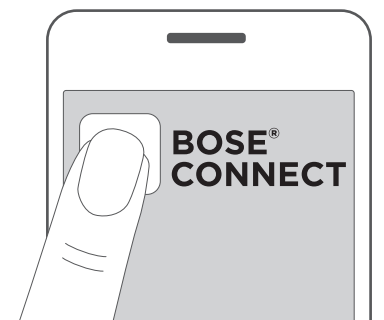
Mantenga presionado + y - simultáneamente hasta que sienta una vibración.

Nota: Repita para volver a activar los avisos de voz.

La tecnología inalámbrica *Bluetooth* permite transmitir música desde dispositivos móviles como teléfonos inteligentes, tabletas y portátiles. Antes de que pueda transmitir música desde un dispositivo, debe emparejar el dispositivo con el altavoz.

Emparejar el dispositivo móvil usando la aplicación Bose® Connect (recomendado)

Descargue la aplicación Bose® Connect y siga las instrucciones en pantalla.



Una vez emparejado, escuchará “Conectado a <nombre de dispositivo móvil>,” y el indicador *Bluetooth* se ilumina de color blanco.

Elegir un método de emparejamiento alternativo

Puede emparejar su dispositivo móvil con el altavoz usando la tecnología inalámbrica *Bluetooth* o Near Field Communication (NFC).


¿Qué es NFC?

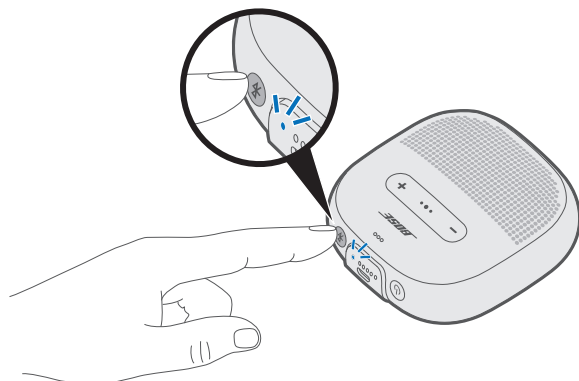
NFC permite la conexión *Bluetooth* simplemente tocando un dispositivo con otro. Consulte la guía del usuario del dispositivo para ver si su modelo funciona con NFC.

Si su dispositivo móvil no es compatible con el emparejamiento <i>Bluetooth</i> a través de NFC o si no está seguro:	Siga las instrucciones en "Emparejar usando la función <i>Bluetooth</i> en su dispositivo móvil" en la página 23.
Si su dispositivo móvil admite emparejamiento <i>Bluetooth</i> a través de NFC:	Siga las instrucciones en "Emparejar usando NFC en su dispositivo móvil" en la página 25.

Nota: Si su dispositivo es compatible con el emparejamiento *Bluetooth* a través de NFC, puede usar cualquiera de los dos métodos de emparejamiento.

Emparejar usando la función *Bluetooth* en su dispositivo móvil

1. Con el altavoz encendido, mantenga presionado el botón *Bluetooth*  hasta que oiga “Listo para emparejar” y el indicador *Bluetooth* parpadea de color azul.

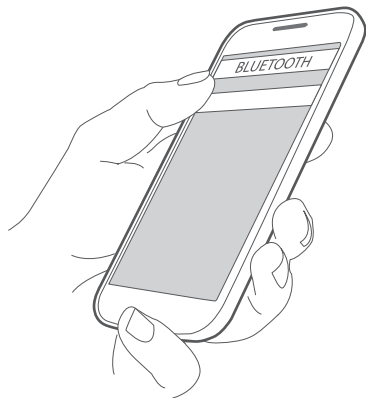


2. En su dispositivo, active la función *Bluetooth*.

Sugerencia: Generalmente, la función *Bluetooth* se encuentra en el menú Configuración.

CONEXIONES *BLUETOOTH*

3. Seleccione el altavoz de la lista de dispositivos.

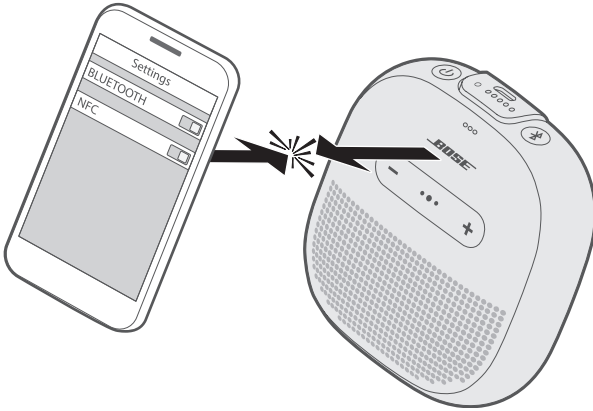


Una vez emparejado, escuchará “Conectado a <nombre de dispositivo móvil>,” y el indicador *Bluetooth* se ilumina de color blanco.

Sugerencia: Busque el nombre que le asignó al altavoz en la aplicación Bose® Connect. Si no le asignó un nombre, aparece el nombre predefinido.

Emparejar usando NFC en su dispositivo móvil

1. Con el altavoz encendido, desbloquee el dispositivo móvil y encienda las funciones *Bluetooth* y NFC. Consulte la guía del usuario del dispositivo para saber más sobre estas funciones.
2. Toque el punto de contacto NFC del dispositivo a la parte superior del altavoz.
Es posible que el dispositivo le solicite que acepte el emparejamiento.



Una vez emparejado, escuchará “Conectado a <nombre de dispositivo móvil>,” y el indicador *Bluetooth* se ilumina de color blanco.

Desconectar un dispositivo móvil

- Apague la función *Bluetooth* en el dispositivo.
- Si el dispositivo es compatible con NFC, toque el punto de contacto NFC en el dispositivo con la parte superior del altavoz.

Volver a conectar un dispositivo móvil

- Cuando se enciende, el altavoz intenta reconectarse a los dos dispositivos móviles conectados más recientemente.

Nota: Los dispositivos deben estar dentro de un rango de 9 m y encendidos.

- Si el dispositivo es compatible con NFC, toque el punto de contacto NFC en el dispositivo con la parte inferior del altavoz.

Puede emparejar dispositivos adicionales con el altavoz. Estas conexiones *Bluetooth* se controlan con el botón Multifunción ●●●.

Nota: No se puede usar ●●● para emparejar el dispositivo móvil.

Sugerencia: También puede controlar fácilmente múltiples dispositivos conectados usando la aplicación Bose® Connect.

Emparejar otro dispositivo móvil

Se pueden almacenar hasta ocho dispositivos emparejados en la lista de dispositivos emparejados del altavoz y el altavoz puede estar conectado de manera activa a dos dispositivos al mismo tiempo.

Para emparejar un dispositivo adicional, siga las instrucciones de su método preferido de emparejamiento (vea la página 21).

Nota: Solo puede reproducir audio desde un dispositivo a la vez.

Identificar dispositivos móviles conectados

Presione ●●● para escuchar qué dispositivos están conectados actualmente.


Cambiar entre dos dispositivos móviles conectados

1. Ponga en pausa el audio en el primer dispositivo.
2. Reproduzca audio en el segundo dispositivo.

Reconectar un dispositivo móvil previamente emparejado

1. Presione el botón Multifunción ●●● para oír qué dispositivo está conectado.
2. Presione ●●● nuevamente dentro de los dos segundos para conectar el siguiente dispositivo a la lista de dispositivos emparejados del altavoz.
3. Repita hasta que oiga el nombre del dispositivo correcto.
4. Reproduzca audio en el dispositivo conectado.

Borrar la lista de emparejamiento del altavoz

1. Mantenga presionado el botón *Bluetooth*  por 10 segundos hasta que oiga “Lista de dispositivos *Bluetooth* borrada” y el indicador *Bluetooth* parpadea de color azul.
2. Elimine el altavoz de la lista *Bluetooth* de su dispositivo móvil.
Se borran todos los dispositivos y el altavoz está listo para emparejar.

EMPAREJAR LOS ALTAVOCES BOSE A LA VEZ

Puede emparejar los altavoces Bose juntos para reproducir en los siguientes modos con la aplicación Bose® Connect (recomendada) o con los botones de control de los altavoces:

- Modo Fiesta (altavoces izquierdo y derecho al unísono)
- Modo Estéreo (altavoz izquierdo y altavoz derecho por separado)

Consulte la guía del usuario de Bose para ver si el altavoz secundario es compatible con estos modos.



Emparejar los altavoces con la aplicación Bose® Connect (recomendada)

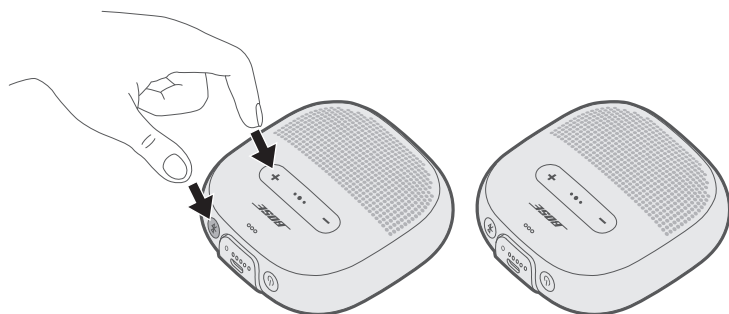
Para obtener información sobre la aplicación Bose Connect®, vea la página 8.

Emparejar los altavoces de forma manual

Si no puede acceder a la aplicación Bose® Connect, siga las instrucciones más abajo.


Modo Fiesta

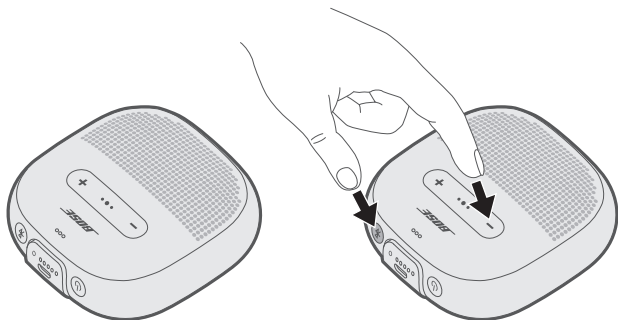
1. Asegúrese de que ambos altavoces estén encendidos.
2. Asegúrese de que el altavoz esté conectado a su dispositivo móvil.
3. En el altavoz conectado a su dispositivo, mantenga presionado el botón *Bluetooth*  y el botón  simultáneamente.



4. Suelte los botones cuando escuche “Presionar los botones *Bluetooth* y Volumen simultáneamente en un segundo dispositivo Bose”.

EMPAREJAR LOS ALTAVOCES BOSE A LA VEZ

5. En el otro altavoz, mantenga presionado el botón *Bluetooth*  y el botón  simultáneamente.



6. Suelte los botones cuando el altavoz emita un tono.


Luego de 10 segundos, escuchará “Modo fiesta” desde ambos altavoces simultáneamente. El modo Fiesta está habilitado. Ahora podrá reproducir audio conjuntamente a través de su dispositivo móvil.

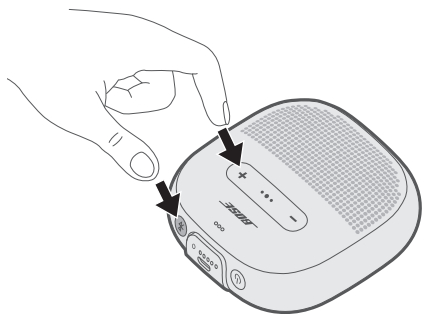
7. Para una experiencia óptima, posicione los altavoces:

- en la misma habitación o área exterior
- para que no haya obstrucciones entre sí

Nota: El rendimiento puede variar según el dispositivo móvil, la distancia y factores de entorno.

Modo Estéreo

1. Configure los altavoces para el modo Estéreo (vea “Modo Fiesta” en la página 29).
2. En uno de los dos altavoces, presione el botón *Bluetooth*  y el botón **+** simultáneamente.



3. Suelte los botones cuando oye “modo Estéreo.”
Escuchará “Izquierdo” desde el altavoz izquierdo y “Derecho” desde el altavoz derecho. El modo estéreo está habilitado. Ahora podrá reproducir audio en estéreo a través de su dispositivo móvil.
4. Para una experiencia óptima, posicione los altavoces:
 - en la misma habitación o área exterior
 - separados por 3 metros libre de obstrucciones
 - para que la distancia entre cada altavoz sea igual

Nota: El rendimiento puede variar según el dispositivo, la distancia y factores de entorno.

Cambiar entre el modo Fiesta y el modo Estéreo

En uno de los altavoces, mantenga presionado  y el botón **+** simultáneamente.

Deshabilitar el modo Fiesta o el modo Estéreo

Apague el altavoz.

Limpiar el altavoz

El altavoz puede requerir una limpieza periódica.

- Limpie la superficie del altavoz con un paño suave y limpio (con agua solamente).
- No use solventes, productos químicos ni soluciones de limpieza que contengan alcohol, amoníaco o abrasivos.
- No permita que se derramen líquidos en las aberturas.

Repuestos y accesorios

Los repuestos y accesorios se pueden pedir al Servicio de atención al cliente de Bose. Visite: <global.Bose.com/Support/xxxx>

Garantía limitada

El altavoz está cubierto con una garantía limitada. En la tarjeta de registro del producto que se incluye en la caja se encuentra los detalles de la garantía limitada. Consulte la tarjeta para obtener instrucciones sobre cómo registrar el producto. Si no lo registra, no afectará sus derechos de garantía limitada.

La información de la garantía que se proporciona con este producto no se aplica en Australia y en Nueva Zelanda. Visite nuestro sitio web en www.bose.com.au/warranty o www.bose.co.nz/warranty para obtener detalles de la garantía de Australia y Nueva Zelanda.

Si tiene problemas con el altavoz:

- Encienda el altavoz (vea la página 12).
- Compruebe el estado de los indicadores de estado (vea la página 18).
- Asegúrese de que el dispositivo móvil sea compatible con *Bluetooth* o con emparejamiento mediante tecnología NFC (vea la página 22).
- Cargue la batería (vea la página 16).
- Aumente el volumen del altavoz, el dispositivo y la aplicación de música.
- Acerque el dispositivo al altavoz y aléjelo de cualquier interferencia u obstrucción.
- Pruebe conectar otro dispositivo (vea la página 27).



Si no pudo resolver el problema, consulte la siguiente tabla para identificar síntomas y soluciones a problemas frecuentes. Si no puede resolver el problema, póngase en contacto con el servicio de atención al cliente de Bose.

Soluciones comunes

La siguiente tabla menciona síntomas y posibles soluciones a problemas frecuentes.

Problema	Qué hacer
No hay corriente (batería)	<ul style="list-style-type: none"> • La batería podría estar en el modo de protección o descargada. Conecte el altavoz al suministro de CA (red eléctrica).
El altavoz no se empareja con el dispositivo móvil	<ul style="list-style-type: none"> • En el dispositivo. <ul style="list-style-type: none"> – Desactive y active la función <i>Bluetooth</i>. – Elimine el altavoz de la lista <i>Bluetooth</i> en el dispositivo. Vuelva a emparejar (vea la página 27). • Empareje otro dispositivo (vea la página 28). • Visite: <support site> para ver videos instructivos. • Borre la lista de emparejamiento del altavoz (vea la página 28). Vuelva a emparejar.
El altavoz no se empareja con NFC	<ul style="list-style-type: none"> • Desbloquee su dispositivo y active las funciones <i>Bluetooth</i> y NFC. • Toque el punto de contacto NFC del dispositivo en la parte inferior izquierda de su altavoz.
Los altavoces Bose no se emparejan manualmente.	<ul style="list-style-type: none"> • Descargue la aplicación Bose Connect para obtener un método adicional para emparejar los altavoces Bose (consulte página 8). • Es posible que el segundo altavoz no sea compatible con el modo Fiesta o modo Estéreo. Consulte la guía del usuario del altavoz Bose.

SOLUCIÓN DE PROBLEMAS

Problema	Qué hacer
No emite sonido	<ul style="list-style-type: none">• Asegúrese de que los avisos de voz estén activados. Presione el botón <i>Bluetooth</i>  para oír el dispositivo móvil conectado. Verifique que esté usando el dispositivo correcto.• Use una fuente de música diferente.• Empareje otro dispositivo móvil (vea página 27).• Si hay dos dispositivos conectados, ponga en pausa el audio en el primer dispositivo y reproduzca audio en el otro dispositivo.• Si hay dos dispositivos conectados, mueva los dispositivos dentro del rango de alcance del altavoz (9 m).
Calidad de sonido deficiente	<ul style="list-style-type: none">• Use una fuente de música diferente.• Empareje otro dispositivo.• Desconecte el segundo dispositivo.• Desactive cualquier función de mejora de audio en el dispositivo o aplicación de música.
El altavoz no se carga	<ul style="list-style-type: none">• Asegúrese de que el conector del cable esté correctamente alineado con el conector del altavoz.• Pruebe otra fuente de carga.• Verifique que ambos extremos del cable USB estén correctamente enchufados.• Si el altavoz ha estado expuesto a altas o bajas temperaturas, espere a que regrese a la temperatura ambiente y vuelva a intentarlo cargarlo.• Restaure el altavoz (vea la página 35).
El micrófono no capta sonido	<ul style="list-style-type: none">• Asegúrese de que la abertura del micrófono en la parte izquierda del altavoz no esté bloqueada.• Pruebe con otra llamada telefónica.• Pruebe con otro dispositivo compatible.
El dispositivo móvil no responde a la presión de los botones	<ul style="list-style-type: none">• Para funciones de multipulsación usando el botón Multifunción , varíe la velocidad de las presiones.• Es posible que no haya controles completos para algunos modelos.• Pruebe con otro dispositivo compatible.

Restaurar el altavoz

Al restablecer el altavoz a los valores de fábrica se borran todos los dispositivos emparejados, así como la configuración de idioma de altavoz, que vuelven a los valores de fábrica originales.

1. Encienda el altavoz.
2. Mantenga presionado el botón Multifunción ●●● y ■ por 10 segundos hasta que el indicador de *Bluetooth* se ilumine en azul y escuche una indicación de voz para seleccionar un idioma (vea la página 21).

INSTRUCTIONS IMPORTANTES RELATIVES À LA SÉCURITÉ

Lisez toutes les consignes de sécurité et les instructions d'utilisation.

Instructions importantes relatives à la sécurité

1. Lisez attentivement ces instructions.
2. Conservez ces instructions.
3. Respectez tous les avertissements.
4. Suivez toutes les instructions.
5. Utilisez uniquement les accessoires spécifiés par le fabricant.
6. Débranchez cet appareil pendant un orage ou en cas d'inutilisation prolongée.
7. Confiez toute réparation à du personnel qualifié. Une réparation est nécessaire lorsque l'appareil a été endommagé, notamment lorsque le cordon ou la fiche d'alimentation sont endommagés, lorsque l'appareil ne fonctionne pas normalement ou lorsqu'il a subi un choc.

AVERTISSEMENTS/PRÉCAUTIONS



Ce produit contient des composants magnétiques. Consultez votre médecin afin de savoir si ces composants peuvent avoir une incidence sur un dispositif médical implantable.

- Tenez le produit à l'écart du feu et des sources de chaleur. Veillez à NE PAS placer d'objets enflammés, tels que des bougies allumées, sur l'appareil.
- Veillez à NE PAS effectuer de modifications non autorisées sur ce produit.
- Utilisez ce produit uniquement avec un adaptateur secteur certifié conforme aux réglementations en vigueur (p. ex., UL, CSA, VDE, CCC).
- N'exposez pas les produits contenant des piles ou des batteries à une chaleur excessive (ne les placez pas à la lumière directe du soleil, près d'un feu ou de toute autre source de chaleur).
- L'étiquette d'identification du produit est située sous l'appareil.

REMARQUE : cet appareil a fait l'objet de tests prouvant sa conformité aux limites imposées aux appareils numériques de classe B, conformément à la partie 15 des réglementations de la FCC. Ces limites sont conçues pour offrir une protection raisonnable contre les interférences nuisibles dans une installation résidentielle. Cet appareil génère, utilise et est susceptible d'émettre de l'énergie à des fréquences radio. À ce titre, s'il n'est pas installé ou utilisé conformément aux instructions, il est susceptible de perturber les communications radio. Cependant, il n'est nullement garanti que de telles perturbations ne se produisent pas dans une installation donnée. Si cet appareil perturbe effectivement la réception de la radio ou de la télévision (ce qui peut être vérifié en allumant et en éteignant l'appareil), vous êtes invité à tenter de remédier au problème en prenant une ou plusieurs des mesures ci-dessous :

- Réorientez ou déplacez l'antenne de réception.
- Augmentez la distance séparant le matériel du récepteur.
- Connectez l'appareil à une prise reliée à un circuit différent de celui auquel est connecté l'amplificateur.
- Consultez votre revendeur ou un technicien radio/TV expérimenté pour obtenir de l'aide.

Toute modification non autorisée expressément par Bose Corporation est susceptible d'annuler le droit de l'utilisateur d'utiliser cet appareil.

Cet appareil est conforme à la partie 15 de la réglementation de la FCC, ainsi qu'aux normes RSS exemptes de licence d'Industrie Canada. L'utilisation de cet appareil est soumise aux conditions suivantes : (1) cet appareil ne doit pas provoquer d'interférences et (2) cet appareil doit tolérer les interférences externes, y compris celles susceptibles de provoquer un dysfonctionnement.

Cet appareil est conforme aux réglementations de la FCC et d'Industrie Canada concernant les limites d'exposition aux rayonnements électromagnétiques pour le grand public. Il ne doit pas être installé ni utilisé avec un autre émetteur radio ou son antenne.

Cet appareil est conforme aux normes IMDA.

CE Bose Corporation déclare que ce produit est conforme aux critères essentiels et autres dispositions de la Directive 1999/5/CE et des autres directives européennes applicables. L'attestation complète de conformité est disponible à l'adresse www.Bose.com/compliance

Règles de gestion relatives aux appareils à radiofréquences de faible puissance

Article XII

Conformément aux « Règles de gestion relatives aux appareils à radiofréquences de faible puissance », en l'absence d'autorisation de la NCC, les organisations, entreprises ou utilisateurs ne sont pas autorisés à modifier la fréquence, à améliorer la puissance de transmission ou à altérer les caractéristiques d'origine et les performances d'un appareil à radiofréquences de faible puissance approuvé.

Article XIV

Les appareils à radiofréquences de faible puissance ne doivent avoir aucune incidence sur la sécurité des avions ni provoquer d'interférences avec les communications légales ; dans le cas contraire, l'utilisateur devra immédiatement cesser d'utiliser l'appareil jusqu'à l'absence complète d'interférences. Par communications légales nous entendons les communications radio établies conformément au Telecommunications Act.

Les appareils à radiofréquences de faible puissance peuvent être sensibles aux interférences des communications légales ou aux appareils émettant des ondes radio ISM.

INFORMATIONS RÉGLEMENTAIRES

N'essayez **PAS** d'extraire la batterie rechargeable lithium-ion de cet appareil. Pour extraire la batterie, contactez votre revendeur Bose local ou un professionnel qualifié.



Mettez au rebut les piles usagées conformément aux réglementations locales. Ne les incinérez pas.



Ce symbole signifie que le produit ne doit pas être jeté avec les déchets ménagers, mais doit être déposé dans un centre de collecte approprié pour recyclage. Une mise au rebut et un recyclage adéquats permettent de protéger les ressources naturelles, la santé humaine et l'environnement. Pour plus d'informations sur l'élimination et le recyclage de ce produit, contactez votre mairie, votre service de ramassage des ordures ou le magasin où vous avez acheté ce produit.

Li-ion



Le retrait de la batterie lithium-ion rechargeable de cet appareil ne doit être effectué que par un professionnel qualifié. Contactez votre revendeur Bose local ou consultez le site <http://products.bose.com/static/compliance/index.html> pour plus d'informations.



Noms et quantités des substances ou éléments toxiques ou dangereux						
Nom	Substances ou éléments toxiques ou dangereux					
	Plomb (Pb)	Mercure (Hg)	Cadmium (Cd)	Chrome hexavalent (CR(VI))	Biphényle polybromé (PBB)	Éther de diphényle polybromé (PBDE)
Cartes de circuits imprimés	X	0	0	0	0	0
Pièces métalliques	X	0	0	0	0	0
Pièces en plastique	0	0	0	0	0	0
Enceintes	X	0	0	0	0	0
Câbles	X	0	0	0	0	0
Les données de ce tableau sont conformes aux dispositions de la norme SJ/T 11364. O : indique que la quantité de cette substance toxique ou dangereuse contenue dans tous les composants homogènes de cette pièce est inférieure à la limite définie dans GB/T 26572. X : indique que la quantité de cette substance toxique ou dangereuse contenue dans au moins un des composants homogènes de cette pièce est supérieure à la limite définie dans GB/T 26572.						

Renseignements à noter et conserver

Le numéro de série et le numéro de modèle sont indiqués à la base de l'enceinte.

Numéro de série : _____

Numéro de modèle : _____

Conservez votre facture avec la notice d'utilisation. Enregistrez dès maintenant votre produit Bose. Pour ce faire, rendez-vous sur <http://global.bose.com/register>.

Date de fabrication : le huitième chiffre du numéro de série indique l'année de fabrication ; par exemple, « 7 » correspond à 2007 ou à 2017.

Importateur pour la Chine : Bose Electronics (Shanghai) Company Limited, Part C, Plan 9, No. 353 North Riyang Road, Chine (Shanghai) Pilot Free Trade Zone

Importateur pour l'UE : Bose Products B.V., Gorslaan 60, 1441 RG Purmerend, Pays-Bas

Importateur pour Taïwan : Bose Taiwan Branch, 9F-A1, No.10, Section 3, Minsheng East Road, Taipei City 104, Numéro de téléphone à Taïwan : +886-2-2514 7676

Importateur pour le Mexique : Bose de México, S. de R.L. de C.V., Paseo de las Palmas 405-204, Lomas de Chapultepec, 11000 México, D.F. Numéro de téléphone : 001 800 900 2673

Puissance en entrée : 5 V  1 A

Plage de températures lors de la charge : 0° C à 60° C (32° F à 140° F)

Plage de températures lors de la décharge : -20° C à 70° C (-4° F à 158° F)

Apple, le logo Apple, iPad, iPhone, iPod et Siri sont des marques de commerce d'Apple Inc., déposées aux États-Unis et dans d'autres pays. App Store est une marque de service d'Apple Inc. La marque de commerce « iPhone » est utilisée sous licence d'iPhone K.K.

Android, Google Now, Google Play et le logo Google Play sont des marques de commerce de Google Inc.

La marque et le logo *Bluetooth*[®] sont des marques déposées de Bluetooth SIG, Inc., et leur utilisation par Bose Corporation fait l'objet d'un accord de licence.

Les expressions « Made for iPod », « Made for iPhone » et « Made for iPad » désignent un accessoire électronique conçu pour être connecté spécifiquement à un iPod, un iPhone ou un iPad, respectivement, et qui a été certifié par son fabricant comme conforme aux normes de performances d'Apple. Apple n'est pas responsable du fonctionnement de cet appareil ni de sa conformité avec les normes de sécurité. Notez que l'utilisation de cet accessoire avec un iPod, iPhone ou iPad peut avoir une incidence sur ses fonctions de liaison sans fil.

La marque N est une marque de commerce ou une marque déposée du NFC Forum, Inc., aux États-Unis et dans d'autres pays.

Siège de Bose Corporation : 1-877-230-5639

©2017 Bose Corporation. Toute reproduction, modification, distribution ou autre utilisation, même partielle, de ce document est interdite sans autorisation écrite préalable.

SOMMAIRE

Application Bose® Connect

Fonctionnalités de l'application Bose® Connect.....	8
---	---

Contenu de l'emballage

Sommaire	9
----------------	---

Portabilité de l'enceinte

Configurations de la sangle	10
Résistance à l'eau.....	10

Commandes de l'enceinte

Mise sous/hors tension.....	12
Minuterie de mise hors tension automatique	12
Désactivation de la minuterie de mise hors tension automatique.....	12
Fonctions de l'enceinte.....	13
Lecture multimédia et volume.....	13
Fonctions d'appel.....	14
Accès aux commandes vocales	15

Charge de la batterie

Raccordement du câble USB	16
Annonce du niveau de la batterie	16
Mode de protection de la batterie	17

Voyants d'état

Voyant <i>Bluetooth</i>	18
Voyants de la batterie	19

Guide vocal

Langues préinstallées.....	20
Choix de la langue	20
Désactivation du guide vocal.....	20

Connexions *Bluetooth*

Jumelage de votre périphérique mobile à l'aide de l'application Bose® Connect (recommandé)	21
Sélection d'une méthode de jumelage alternative	22
Jumelage via le menu <i>Bluetooth</i> de votre périphérique mobile.....	23
Jumelage à l'aide de la fonction NFC sur votre périphérique mobile ..	25
Déconnexion d'un périphérique mobile	26
Reconnexion d'un périphérique mobile	26

Connexions *Bluetooth* multiples

Jumelage d'un autre périphérique mobile	27
Identification des périphériques mobiles connectés	27
Commutation entre deux périphériques mobiles connectés	27
Reconnexion d'un périphérique mobile précédemment jumelé	28
Effacement de la liste de jumelage de l'enceinte.....	28

Jumelage d'enceintes Bose

Jumelage des enceintes à l'aide de l'application Bose® Connect (recommandé)	29
Jumelage manuel des enceintes	29
Mode Soirée	29
Mode Stéréo	31
Sélection du mode Soirée ou Stéréo	31
Désactivation du mode Soirée ou du mode Stéréo	31

Entretien

Nettoyage de l'enceinte	32
Pièces de rechange et accessoires	32
Garantie limitée.....	32

Résolution des problèmes

Solutions aux problèmes courants.....	33
Réinitialisation de l'enceinte	35

Téléchargez l'application Bose® Connect pour tenir à jour votre logiciel, personnaliser les paramètres de votre enceinte, gérer facilement les connexions *Bluetooth* et accéder à de nouvelles fonctionnalités.

Fonctionnalités de l'application Bose® Connect

- Connectez plusieurs périphériques mobiles et passez de l'un à l'autre d'un simple geste.
- Personnalisez votre enceinte :
 - Donnez-lui un nom.
 - Sélectionnez la langue du guide vocal ou désactivez les messages du guide vocal.
 - Réglez la minuterie de mise hors tension automatique.
- Jumelez deux enceintes Bose de façon à utiliser le mode Soirée ou le mode Stéréo. Reportez-vous à l'application Bose® Connect pour plus d'informations sur ces modes.
- Trouvez les réponses aux questions fréquemment posées.

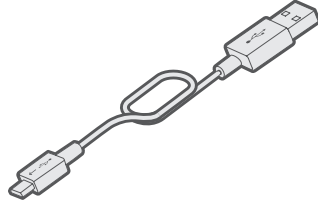


Sommaire

Vérifiez la présence des éléments suivants :



<Nom du produit>

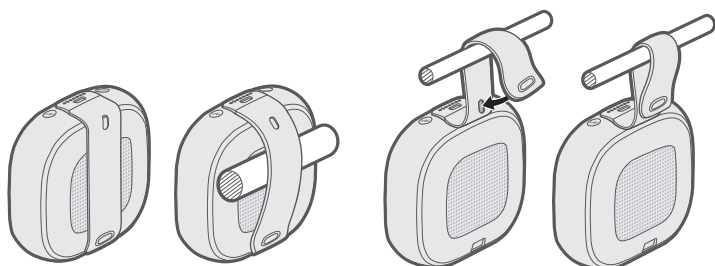


Câble USB

Remarque : si l'un des composants est endommagé, évitez de l'utiliser. Contactez immédiatement votre revendeur Bose® agréé ou le service client de Bose. Consultez le site : <URL du produit>

Configurations de la sangle

Vous pouvez régler la sangle pour transporter facilement l'enceinte. Pour sécuriser l'enceinte, fixez-la à un objet, notamment au guidon d'une bicyclette ou à la bretelle d'un sac à dos.



Résistance à l'eau

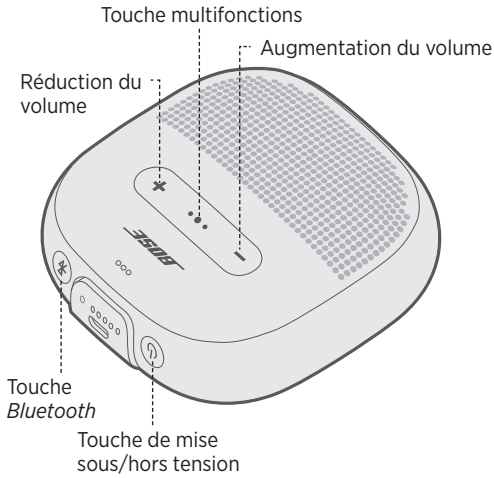
Votre enceinte est résistante à l'eau conformément à la norme d'étanchéité IPX7 ; elle peut donc résister aux éclaboussures d'eau, aux jets d'eau, à la pluie et à la neige.

ATTENTION : veillez à NE PAS nager avec l'enceinte et à ne pas l'immerger dans un bassin d'eau de plus d'un mètre (3,2 pieds) de profondeur.

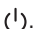


COMMANDES DE L'ENCEINTE

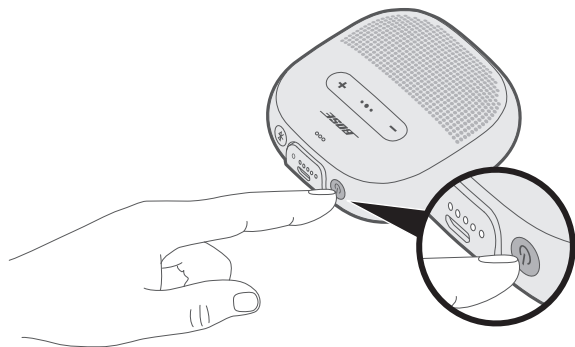
Les commandes se trouvent sur la partie supérieure et sur le bord extérieur de l'enceinte.



Mise sous/hors tension

Appuyez sur la touche de mise sous/hors tension .

Les voyants de la batterie s'allument en blanc.



Minuterie de mise hors tension automatique

La minuterie de mise hors tension automatique permet de prolonger l'autonomie de l'enceinte lorsque celle-ci fonctionne sous batterie. L'enceinte se met hors tension lorsque vous coupez le son et n'appuyez sur aucune touche pendant 30 minutes.

Remarque : pour régler le délai de mise hors tension automatique de l'enceinte, utilisez l'application Bose® Connect.

Désactivation de la minuterie de mise hors tension automatique

Appuyez simultanément sur la touche **+** et sur la touche multifonctions **•••**.

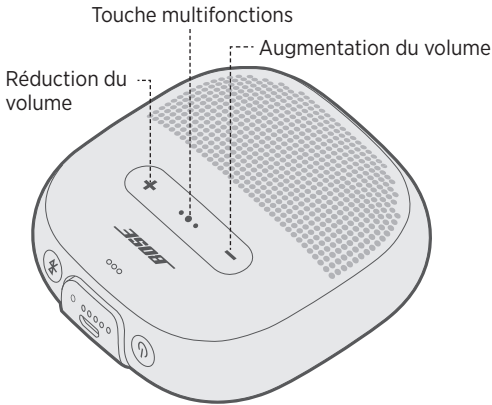
Vous entendez le message « Mise hors tension automatique désactivée ».

Répétez cette procédure pour réactiver la minuterie de mise hors tension automatique.

Conseil : vous pouvez également désactiver la minuterie de mise hors tension automatique avec l'application Bose® Connect.

Fonctions de l'enceinte

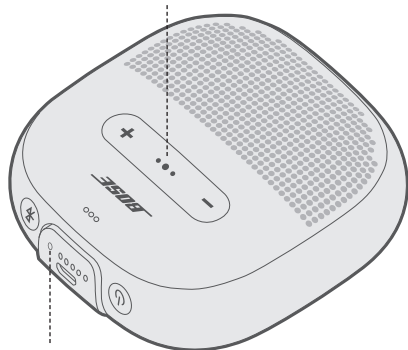
Lecture multimédia et volume



Fonction	Action
Lecture/Pause	Appuyez sur la touche multifonctions ●●●.
Saut avant	Appuyez rapidement sur ●●● à deux reprises.
Saut arrière	Appuyez rapidement sur ●●● à trois reprises.
Avance rapide	Appuyez rapidement sur ●●● à deux reprises en maintenant plus longtemps la deuxième pression.
Retour rapide	Appuyez rapidement sur ●●● à trois reprises en maintenant plus longtemps la troisième pression.
Augmentation du volume	Appuyez sur la touche +.
Réduction du volume	Appuyez sur la touche -.

Fonctions d'appel

Touche multifonctions



Microphone

Fonction	Action
Répondre à un appel	Appuyez sur la touche multifonctions ●●●.
Mettre fin à un appel	Appuyez sur la touche ●●●.
Refuser un appel	Appuyez sur ●●● pendant une seconde.
Répondre à un deuxième appel entrant et mettre le premier appel en attente	Pendant une communication, appuyez sur ●●●.
Refuser un deuxième appel entrant et conserver l'appel en cours	Pendant une communication, maintenez enfoncée la touche ●●● pendant une seconde.
Passer d'un appel à l'autre	Lorsque deux appels sont actifs, appuyez deux fois rapidement sur ●●●.
Créer une conférence	Lorsque deux appels sont actifs, maintenez enfoncée la touche ●●● pendant une seconde.
Accéder aux commandes vocales pour passer un appel	Hors communication, maintenez enfoncée la touche ●●● pendant une seconde. Il est possible que votre périphérique mobile ne prenne pas en charge les commandes vocales. Reportez-vous à la notice d'utilisation de votre périphérique pour plus d'informations.
Couper/restaurer le son lors d'un appel	Pendant une communication, appuyez simultanément sur les touches + et -.

Notifications du guide vocal

Votre enceinte peut identifier les appelants (lorsque cette fonction est disponible).

Pour désactiver cette fonction, reportez-vous à la section « Désactivation du guide vocal », page 20.

Remarque : la désactivation des notifications du guide vocal désactive également le guide vocal.

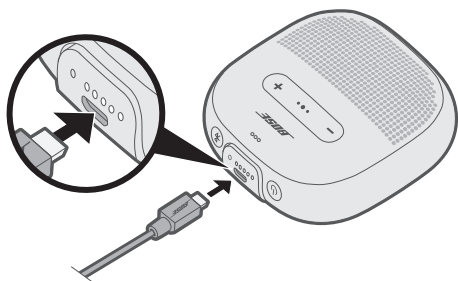
Accès aux commandes vocales

Le microphone de l'enceinte est une extension du microphone de votre périphérique mobile. La touche multifonctions ●●● de l'enceinte vous permet d'accéder aux commandes vocales sur votre périphérique pour passer/prendre des appels, ou demander à Siri® ou à Google Now™ de lire de la musique, de vous donner la météo, de vous indiquer le score d'un match, etc.

Maintenez enfoncée la touche ●●● pour activer les commandes vocales de votre périphérique. Vous entendez une tonalité qui indique que les commandes vocales sont activées.

Raccordement du câble USB

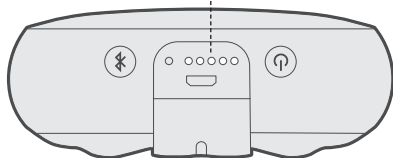
1. Raccordez la petite extrémité du câble USB au connecteur USB.



2. Raccordez l'autre extrémité du câble USB à un chargeur mural ou au port correspondant d'un ordinateur sous tension.


Pendant la charge, le dernier voyant de batterie allumé clignote en blanc. Le temps de charge peut atteindre **trois** heures pour une charge complète. Une fois la batterie complètement chargée, les cinq voyants de batterie s'allument en blanc. Lorsque l'enceinte est complètement chargée, elle offre jusqu'à **six** heures d'autonomie.

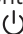
Voyants de la batterie



Annonce du niveau de la batterie

Chaque fois que vous mettez l'enceinte sous tension, un message vocal annonce le niveau de la batterie. Pendant l'utilisation de l'enceinte, un message vocal vous indique qu'il est nécessaire de recharger la batterie.

Pour écouter le niveau de charge de la batterie lors de l'utilisation de l'enceinte, maintenez enfoncée la touche de mise sous/hors tension  jusqu'à ce que vous entendiez un message vocal.

Remarque : pour contrôler visuellement le niveau de la batterie, maintenez enfoncée la touche  tout en vérifiant les voyants de batterie (reportez-vous à la page 19).

Mode de protection de la batterie

Lorsque la batterie de l'enceinte est épuisée (0 %) ou lorsque vous débranchez l'enceinte et ne l'utilisez pas pendant plus de trois jours alors que la charge restante est inférieure à 10 %, l'enceinte passe en mode de protection de la batterie. Pour réactiver l'enceinte, raccordez-la au secteur.

Lorsque vous n'utilisez pas l'enceinte, placez-la dans un endroit frais.

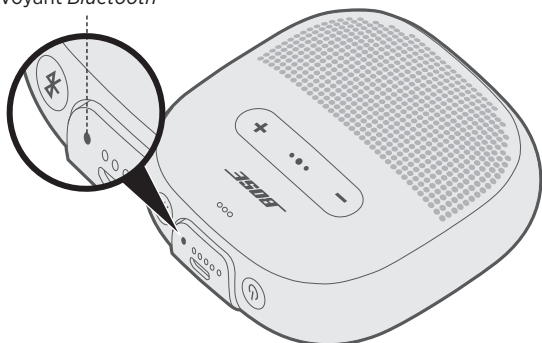
ATTENTION : ne laissez pas l'enceinte inutilisée pendant une période prolongée lorsqu'elle est complètement chargée ou lorsque le voyant de la batterie clignote en rouge.

VOYANTS D'ÉTAT

Le voyant *Bluetooth* et les voyants de la batterie sont situés sur le bord extérieur de l'enceinte.

Voyant *Bluetooth*

Voyant *Bluetooth*



Activité du voyant	État du système
Bleu clignotant	Prêt pour l'association
Blanc clignotant	Connexion en cours
Blanc fixe	Connecté
Bleu fixe	Sélectionnez la langue

Voyants de la batterie



Voyants de la batterie

Activité du voyant	Pourcentage de charge
●○○○○	0 % - 20 %
●●○○○	20 % - 40 %
●●●○○	40 % - 60 %
●●●●○	60 % - 80 %
●●●●●	80 % - 100 %

Remarques :

- Pendant la charge, le dernier voyant de batterie allumé clignote en blanc. Une fois la batterie complètement chargée, les cinq voyants de batterie s'allument en blanc.
- Pour contrôler visuellement le niveau de la batterie, maintenez enfoncée la touche de mise sous/hors tension  tout en vérifiant les voyants de batterie.
- Si vous connectez l'enceinte à un périphérique Apple, celui-ci indique le niveau de batterie de l'enceinte dans la partie supérieure droite de l'écran et dans le centre de notifications.

Le guide vocal vous guide lors des processus de jumelage et de connexion, et vous annonce le niveau de la batterie. Vous pouvez personnaliser les messages du guide vocal à l'aide des touches de votre enceinte.

Conseil : vous pouvez facilement gérer plusieurs périphériques connectés à l'aide de l'application Bose® Connect.

Langues préinstallées

Les langues suivantes sont préinstallées sur votre enceinte :

- Anglais
- Espagnol
- Français
- Allemand
- Mandarin
- Cantonais
- Japonais
- Coréen
- Arabe
- Italien
- Portugais
- Suédois
- Néerlandais
- Danois
- Norvégien
- Finnois
- Russe
- Polonais

Pour obtenir des langues supplémentaires

Consultez la page : updates.Bose.com

Choix de la langue

Lors de la toute première utilisation de l'enceinte, le guide vocal est en anglais.

1. Appuyez simultanément sur la touche multifonctions ●●● et sur la touche + jusqu'à ce que le guide vocal indique la première option de langue.
2. Appuyez sur + ou - pour parcourir la liste des langues.
3. Lorsque vous entendez votre langue, maintenez enfoncée la touche ●●● pour la sélectionner.

Désactivation du guide vocal

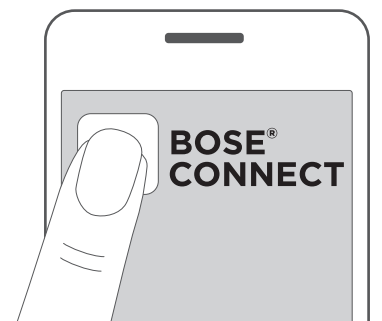
Appuyez simultanément sur + et - jusqu'à ce que vous sentiez une vibration.

Remarque : répétez cette opération pour réactiver le guide vocal.

La technologie sans fil *Bluetooth* vous permet d'écouter de la musique sur des périphériques mobiles, tels que des smartphones, des tablettes et des ordinateurs portables. Avant de pouvoir diffuser la musique enregistrée sur un périphérique, vous devez jumeler ce périphérique à votre enceinte.

Jumelage de votre périphérique mobile à l'aide de l'application Bose® Connect (recommandé)

Téléchargez l'application Bose® Connect et suivez les instructions de connexion à l'écran.



Une fois le jumelage terminé, vous entendez le message « Connecté à <nom du périphérique mobile> », et le voyant *Bluetooth* s'allume en blanc.

Sélection d'une méthode de jumelage alternative

Vous pouvez jumeler votre périphérique mobile à l'enceinte à l'aide de la technologie sans fil *Bluetooth* ou Near Field Communication (NFC).

Que signifie NFC ?

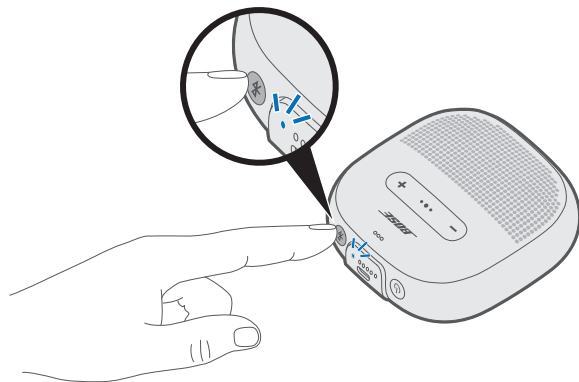
NFC permet d'établir une connexion *Bluetooth* en mettant en contact deux périphériques. Reportez-vous à la notice d'utilisation de votre périphérique pour savoir si votre modèle prend en charge NFC.

Si votre périphérique mobile ne prend pas en charge le jumelage <i>Bluetooth</i> via NFC ou si vous n'en êtes pas sûr :	Suivez les instructions de la section « Jumelage via le menu <i>Bluetooth</i> de votre périphérique mobile », page 23.
Si votre appareil mobile prend en charge le jumelage <i>Bluetooth</i> via NFC :	Suivez les instructions de la section « Jumelage à l'aide de la fonction NFC sur votre périphérique mobile », page 25.

Remarque : si votre périphérique prend en charge le jumelage *Bluetooth* via NFC, vous pouvez utiliser la méthode de votre choix.

Jumelage via le menu *Bluetooth* de votre périphérique mobile

1. Mettez votre enceinte sous tension, puis maintenez enfoncée la touche *Bluetooth* jusqu'à ce que vous entendiez le message « Prêt pour le jumelage » ou jusqu'à ce que le voyant *Bluetooth* clignote en bleu.

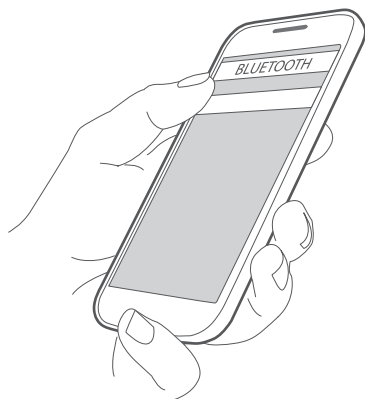


2. Activez la fonction *Bluetooth* sur votre périphérique.

Conseil : la fonction *Bluetooth* se trouve généralement dans le menu Réglages.

CONNEXIONS *BLUETOOTH*

3. Sélectionnez votre enceinte dans la liste des périphériques.



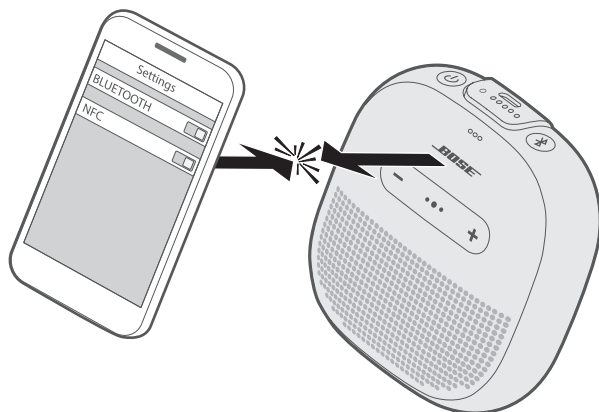
Une fois le jumelage terminé, vous entendez le message « Connecté à <nom du périphérique mobile> », et le voyant *Bluetooth* s'allume en blanc.

Conseil : dans l'application Bose® Connect, recherchez le nom que vous avez indiqué pour votre enceinte. Si vous n'avez pas attribué de nom à l'enceinte, le nom par défaut s'affiche.

Jumelage à l'aide de la fonction NFC sur votre périphérique mobile

1. Mettez sous tension votre enceinte, déverrouillez le périphérique, puis activez les fonctions *Bluetooth* et NFC. Reportez-vous à la notice d'utilisation de votre périphérique pour en savoir plus sur ces fonctions.
2. Placez le point tactile NFC de votre périphérique contre la partie supérieure de l'enceinte.

Il est possible que votre périphérique vous demande d'accepter le jumelage.



Une fois le jumelage terminé, vous entendez le message « Connecté à <nom du périphérique mobile> », et le voyant *Bluetooth* s'allume en blanc.

Déconnexion d'un périphérique mobile

- Désactivez la fonction *Bluetooth* sur votre périphérique.
- Si votre périphérique prend en charge la fonction NFC, placez le point tactile NFC de votre périphérique contre la partie supérieure de l'enceinte.

Reconnexion d'un périphérique mobile

- Lorsqu'elle est sous tension, l'enceinte tente de se reconnecter automatiquement aux deux périphériques les plus récemment connectés.

Remarque : les périphériques doivent se trouver dans le champ de portée (9 m ou 30 pieds) et être sous tension.

- Si votre périphérique prend en charge la fonction NFC, placez le point tactile NFC de votre périphérique contre la partie inférieure gauche de l'enceinte.

Vous pouvez jumeler d'autres périphériques à votre enceinte. Ces connexions *Bluetooth* sont contrôlées via la touche multifonctions ●●●.

Remarque : vous ne pouvez pas utiliser ●●● pour jumeler votre périphérique mobile.

Conseil : vous pouvez facilement gérer plusieurs périphériques connectés à l'aide de l'application Bose® Connect.

Jumelage d'un autre périphérique mobile

Vous pouvez mémoriser jusqu'à huit périphériques jumelés dans la liste de jumelage de l'enceinte, et connecter activement jusqu'à deux périphériques simultanément.

Pour jumeler un autre périphérique, suivez les instructions de la méthode de jumelage sélectionnée (reportez-vous à la page 21).

Remarque : il est toutefois impossible d'écouter de la musique sur plusieurs périphériques en même temps.

Identification des périphériques mobiles connectés

Appuyez sur la touche ●●● pour entendre les périphériques actuellement connectés.


Commutation entre deux périphériques mobiles connectés

1. Arrêtez la lecture sur votre premier périphérique.
2. Démarrez la lecture sur votre deuxième périphérique.

Reconnexion d'un périphérique mobile précédemment jumelé

1. Appuyez sur la touche multifonctions ●●● pour entendre le périphérique connecté.
2. Appuyez de nouveau sur la touche ●●● dans les trois secondes pour connecter le périphérique suivant dans la liste de jumelage de l'enceinte.
3. Répétez cette procédure jusqu'à ce que vous entendiez le nom du périphérique correct.
4. Démarrez la lecture sur le périphérique connecté.

Effacement de la liste de jumelage de l'enceinte

1. Appuyez sur la touche *Bluetooth*  pendant 10 secondes jusqu'à ce que vous entendiez le message « Liste des périphériques *Bluetooth* effacée » ; le voyant *Bluetooth* clignote en bleu.
2. Supprimez votre enceinte de la liste *Bluetooth* de votre périphérique mobile.
Tous les périphériques sont effacés de la liste et l'enceinte est prête pour un nouveau jumelage.

Vous pouvez jumeler vos enceintes Bose pour activer les modes suivants à l'aide de l'application Bose Connect (recommandé) ou à l'aide des touches de commande de l'enceinte :

- Mode Soirée (enceintes gauche et droite à l'unisson)
- Mode Stéréo (enceinte gauche et enceinte droite séparées)

Reportez-vous à la notice d'utilisation de Bose pour savoir si votre deuxième enceinte prend en charge ces modes.


Jumelage des enceintes à l'aide de l'application Bose® Connect (recommandé)

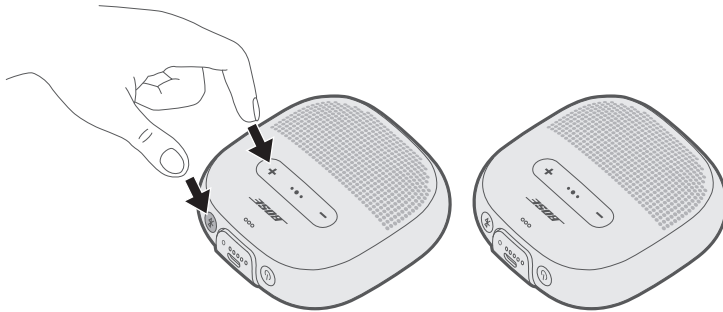
Pour plus d'informations sur l'application Bose® Connect, reportez-vous à la page 8.

Jumelage manuel des enceintes

S'il s'avère impossible d'accéder à l'application Bose® Connect, suivez les instructions ci-dessous.


Mode Soirée

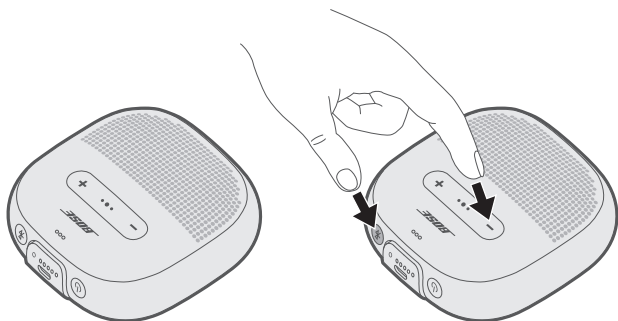
1. Assurez-vous que les deux enceintes sont allumées.
2. Vérifiez qu'une enceinte est connectée à votre périphérique mobile.
3. Sur l'enceinte connectée à votre périphérique mobile, appuyez simultanément sur la touche *Bluetooth*®  et sur la touche **+**.



4. Relâchez ces touches dès que vous entendez le message « Appuyez simultanément sur le bouton *Bluetooth*® et sur la touche de réduction du volume sur le second appareil Bose ».

JUMELAGE D'ENCEINTES BOSE

5. Sur l'autre enceinte, appuyez simultanément sur la touche *Bluetooth* et sur la touche .




6. Relâchez-les lorsque l'enceinte émet une tonalité.

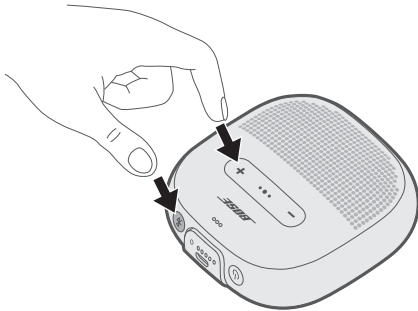
Après 10 secondes, vous entendez l'indication « Mode Soirée » sur les deux enceintes simultanément. Le mode Soirée est activé. Vous pouvez désormais démarrer la lecture à l'unisson sur votre appareil mobile.

7. Pour optimiser l'utilisation de vos enceintes, placez vos enceintes :
- dans la même pièce ou zone extérieure,
 - en évitant les obstacles entre elles.

Remarque : les performances peuvent varier en fonction de l'appareil mobile, de la distance et d'autres facteurs environnementaux.

Mode Stéréo

1. Configurez vos enceintes en mode Soirée (reportez-vous à la section « Mode Soirée », page 29).
2. Sur l'une des enceintes, appuyez simultanément sur la touche *Bluetooth*  et sur la touche **+**.



3. Relâchez les touches lorsque vous entendez l'indication « Mode Stéréo ». Vous entendez l'indication « Gauche » sur l'enceinte gauche et l'indication « Droite » sur l'enceinte droite. Le mode Stéréo est activé. Vous pouvez désormais démarrer la lecture en mode stéréo sur votre appareil mobile.
4. Pour optimiser l'utilisation de vos enceintes, placez vos enceintes :
 - dans la même pièce ou zone extérieure,
 - à environ 3 mètres l'une de l'autre en veillant à ce qu'aucun obstacle ne se trouve dans leur champ de portée,
 - en maintenant une distance égale entre vous les deux enceintes.

Remarque : les performances peuvent varier en fonction du périphérique, de la distance et d'autres facteurs environnementaux.

Sélection du mode Soirée ou Stéréo

Sur l'une des enceintes, appuyez simultanément sur la touche  et sur la touche **+**.

Désactivation du mode Soirée ou du mode Stéréo

Mettez l'enceinte hors tension.

Nettoyage de l'enceinte

Il peut être nécessaire de nettoyer régulièrement votre enceinte.

- Nettoyez la surface de l'enceinte avec un chiffon doux et humide (utilisez uniquement de l'eau).
- N'utilisez pas de solvants, de produits chimiques, ni de liquides de nettoyage contenant de l'alcool, de l'ammoniac ou des substances abrasives.
- Veillez à ce qu'aucun liquide ne pénètre dans les ouvertures.

Pièces de rechange et accessoires

Vous pouvez commander des accessoires ou des pièces de rechange en vous adressant au service client de Bose. Consultez le site : <global.Bose.com/Support/xxxx>

Garantie limitée

L'enceinte est couverte par une garantie limitée. Les conditions détaillées de la garantie limitée sont notées sur la carte d'enregistrement qui se trouve dans l'emballage. Consultez la carte pour toutes instructions sur l'enregistrement. En cas d'oubli, les droits que vous confère cette garantie limitée ne s'en trouveront pas affectés.

Les informations de garantie qui accompagnent ce produit ne s'appliquent ni en Australie ni en Nouvelle-Zélande. Consultez notre site Web www.bose.com.au/warranty ou www.bose.co.nz/warranty pour plus d'informations sur les conditions de garantie en Australie et Nouvelle-Zélande.

En cas de problèmes avec votre enceinte :

- Mettez l'enceinte sous tension (reportez-vous à la page 12).
- Vérifiez l'état des voyants d'état (reportez-vous à la page 18).
- Vérifiez que votre périphérique mobile prend en charge *Bluetooth* ou le jumelage via la technologie NFC (reportez-vous à la page 22)
- Remplacez la batterie (reportez-vous à la page 16).
- Augmentez le volume de l'enceinte, de votre périphérique et de l'application musicale.
- Rapprochez le périphérique de l'enceinte et éloignez-le des sources d'interférences ou des obstructions.
- Essayez de connecter un autre périphérique (reportez-vous à la page 27).


Si vous ne parvenez pas à résoudre votre problème, consultez le tableau ci-dessous pour identifier les symptômes et trouver des solutions aux problèmes courants. Si vous ne parvenez toujours pas à résoudre le problème, contactez le service client de Bose.

Solutions aux problèmes courants

Le tableau suivant présente les symptômes de problèmes courants et les solutions possibles.

Problème	Mesure corrective
Pas d'alimentation (batterie)	<ul style="list-style-type: none"> • Il est possible que la batterie soit en mode de protection ou déchargée. Branchez votre enceinte sur une prise de courant.
Impossible de jumeler l'enceinte au périphérique mobile	<ul style="list-style-type: none"> • Sur votre périphérique. <ul style="list-style-type: none"> – Désactivez, puis activez la fonction <i>Bluetooth</i>. – Supprimez votre enceinte de la liste <i>Bluetooth</i> de votre périphérique. Renouvelez le jumelage (reportez-vous à la page 27). • Jumelez un autre périphérique (reportez-vous à la page 28). • Consultez le site : <site d'assistance> pour accéder à des didacticiels. • Effacez la liste de jumelage de l'enceinte (reportez-vous à la page 28). Renouvelez le jumelage.
Impossible de jumeler l'enceinte via NFC	<ul style="list-style-type: none"> • Déverrouillez votre périphérique, puis activez les fonctions <i>Bluetooth</i> et NFC. • Placez le point tactile NFC à l'arrière de votre périphérique contre la partie inférieure gauche de l'enceinte.
Impossible de jumeler manuellement les enceintes Bose	<ul style="list-style-type: none"> • Téléchargez l'application Bose Connect pour pouvoir jumeler autrement vos enceintes Bose (reportez-vous à la page 8). • Il est possible que votre deuxième enceinte ne prenne pas en charge le mode Stéréo ou le mode Soirée. Consultez la notice d'utilisation de votre enceinte Bose.

RÉSOLUTION DES PROBLÈMES

Problème	Mesure corrective
Absence de son	<ul style="list-style-type: none">• Vérifiez que le guide vocal est activé. Appuyez sur la touche <i>Bluetooth</i>  pour entendre le périphérique connecté. Vérifiez que vous utilisez le périphérique correct.• Utilisez une autre source musicale.• Jumelez un autre périphérique mobile (reportez-vous à la page 27).• Si deux périphériques sont connectés, mettez le son en pause sur le premier périphérique et en lecture sur le second.• Si deux périphériques sont connectés, placez-les dans le champ de portée de l'enceinte (9 m ou 30 pieds).
Son de qualité médiocre	<ul style="list-style-type: none">• Utilisez une autre source musicale.• Jumelez un autre périphérique.• Déconnectez le deuxième périphérique.• Désactivez toutes les fonctions d'optimisation du son sur le périphérique ou l'application musicale.
L'enceinte ne se charge pas	<ul style="list-style-type: none">• Vérifiez que le connecteur sur le câble est correctement aligné au connecteur sur l'enceinte.• Essayez d'utiliser une autre source de charge.• Vérifiez que le câble USB est correctement connecté aux deux extrémités.• Si votre enceinte a été exposée à des températures extrêmes, laissez-la revenir à température ambiante, puis essayez de la recharger.• Réinitialisez l'enceinte (reportez-vous à la page 35).
Le microphone ne transmet pas les sons	<ul style="list-style-type: none">• Vérifiez que l'ouverture du microphone sur le côté gauche de l'enceinte n'est pas obstruée.• Essayez de passer un nouvel appel.• Essayez d'utiliser un autre périphérique compatible.
Le périphérique mobile ne répond pas aux pressions sur les touches	<ul style="list-style-type: none">• Pour les fonctions à plusieurs pressions à l'aide de la touche multifonctions ●●●, variez la vitesse des pressions.• Il est possible que toutes les commandes ne fonctionnent pas sur certains périphériques.• Essayez d'utiliser un autre périphérique compatible.

Réinitialisation de l'enceinte

L'opération de réinitialisation efface les périphériques mobiles jumelés et les réglages de langue de la mémoire de l'enceinte et rétablit les réglages d'usine.

1. Mettez l'enceinte sous tension.
2. Appuyez simultanément sur la touche multifonctions ●●● et sur la touche ■ pendant 10 secondes jusqu'à ce que le voyant *Bluetooth* s'allume en bleu et que le guide vocal vous demande de sélectionner une langue (reportez-vous à la page 21).