

# BRAUN

## Series 5

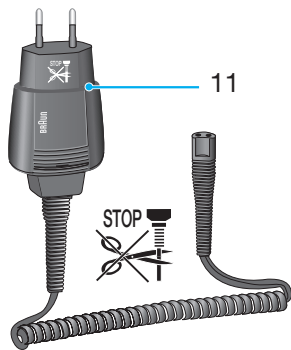
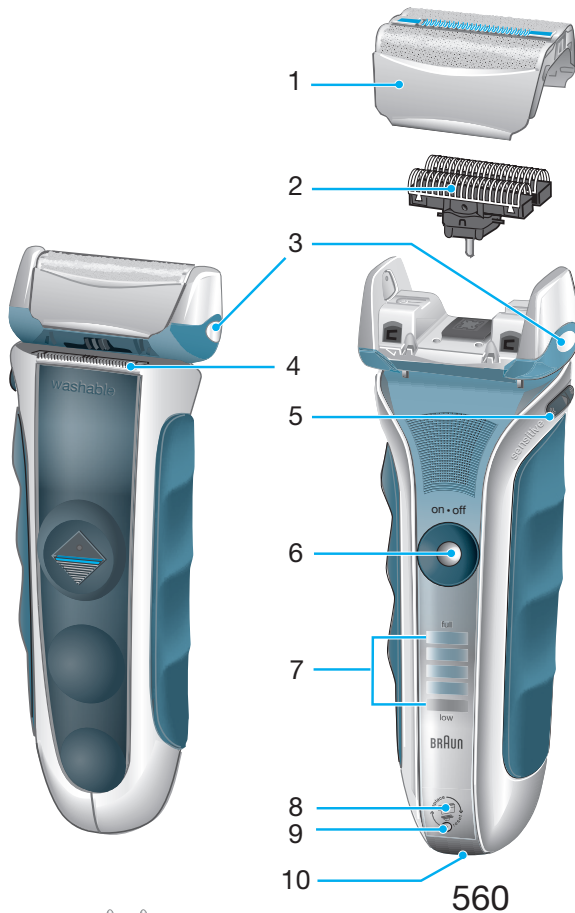


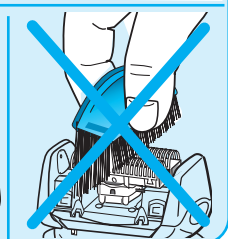
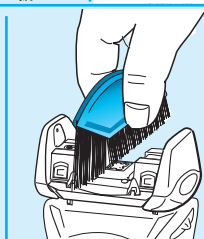
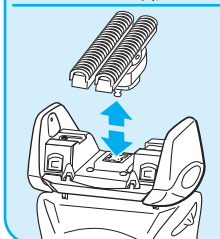
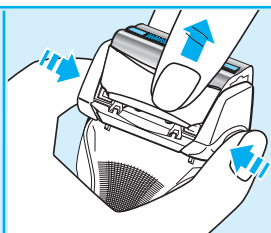
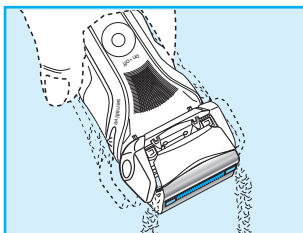
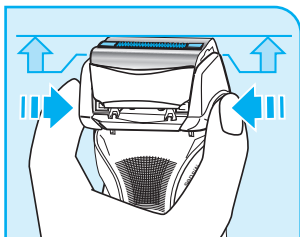
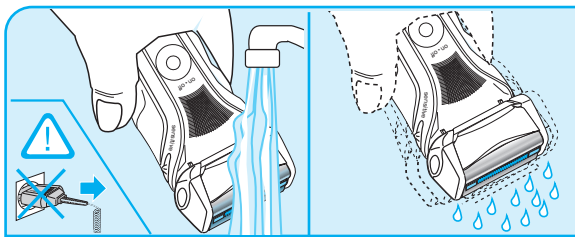
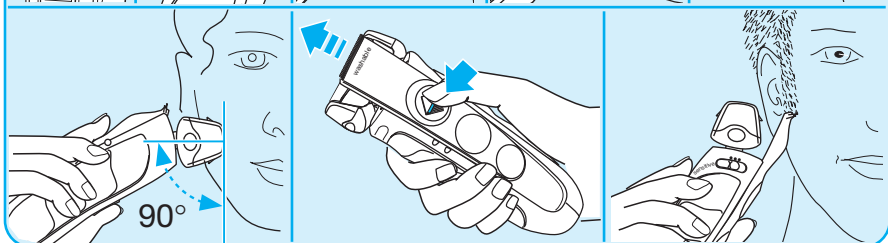
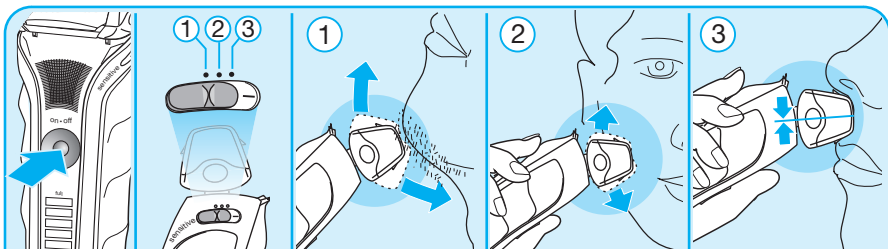
560

550

Type 5751

[www.braun.com/register](http://www.braun.com/register)





## 한국어

당사의 제품은 최고의 품질과 기능 및 디자인 표준에 맞도록 제작되었습니다. 브라운 면도기 신제품을 사용해 주셔서 감사합니다.

### 경고

면도기와 함께 안전 초저전압 전원이 장착된 특수 코드 세트가 제공됩니다. 부품을 교환하거나 개조하지 마십시오. 감전의 위험이 있습니다.

## 설명

- 1 면도망
- 2 커터 블록
- 3 망 분리 버튼
- 4 긴 수염 정리용 옆날
- 5 콤포트 설정 스위치 «sensitive»
- 6 커짐/꺼짐 스위치
- 7 면도기 디스플레이
- 8 면도용 부품 교체 표시등
- 9 리셋 버튼
- 10 면도기 전원 소켓
- 11 특수 코드 세트
- 12 보관함

## 충전

최적의 충전을 위해 상온(5°C~35°C)에서 충전하십시오. 면도기를 50°C가 넘는 곳에 장시간 두지 마십시오.

- 특수 코드 세트(11)를 사용하여 모터 스위치를 끈 상태에서 면도기를 전기 콘센트에 연결하고 1시간 이상 충전합니다.
- 완전히 충전하면 코드 연결 없이도 최대 45분까지 면도할 수 있습니다. 정확한 시간은 수염의 상태에 따라 달라질 수 있습니다.
- 충전 배터리 전원이 소모(방전)된 경우에는 특수 코드 세트를 통해 전기 콘센트에 면도기를 연결한 상태로 수염을 깎을 수도 있습니다.

## 면도기 디스플레이

면도기 디스플레이(7)에는 배터리의 충전 상태가 표시됩니다.

560 모델 : 면도기가 충전 중이거나 사용 중인 동안에는 해당 녹색 충전 표시등이 깜박입니다. 면도기의 전원이 켜져 있거나 전기콘센트에 연결되어 있는 경우, 완전히 충전된 상태이면 녹색 표시등이 계속 켜져 있습니다. (550 모델: "녹색 충전표시등"이 1개입니다.)

면도기의 스위치를 껐을 때 배터리 용량이 20% 아래로 떨어지면 적색 충전 용량 부족 표시등이 깜박입니다. 이 때 남은 용량으로 충분히 2~3회 정도 면도를 할 수 있습니다

## 면도

커짐/꺼짐 스위치(6)를 눌러 면도기를 작동합니다.

컴포트 설정 스위치 «sensitive» (5) 원하는 콤포트 옵션으로 면도기 헤드를 설정합니다.

«sensitive» 스위치(5)를 사용하면 세 가지 콤포트 옵션을 설정할 수 있습니다.

1 «+» :

면도기 헤드가 360도 회전하면서 피부의 면을 따라 자유롭게 움직이므로 더욱 편안하게 면도할 수 있습니다.

2 중간 위치:

더 효과적으로 제어할 수 있도록 면도기 헤드가 반고정 됩니다.

3 «-» :

달기 힘든 부위도 완전하게 제어하고 완벽하게 면도할 수 있도록 면도기 헤드가 고정됩니다.

긴 수염 정리용 옆날(4) 구레나룻, 콧수염 또는 턱수염을 정리하려면 긴 수염 정리용 옆날을 위쪽으로 움직이십시오.

## 완벽한 면도를 위한 팁

다음 3단계에 따라 간단하면서도 깔끔하게 면도할 수 있습니다.

1. 면도는 항상 세수하기 전에 하십시오.
2. 면도기는 항상 피부와 수직(90°)이 되어야 합니다.
3. 피부를 당겨 주면서, 수염과 반대 방향으로 면도하십시오.

## 세정



면도기 헤드는 흐르는 물에 세척하기 적합하게 되어 있습니다.

경고: 면도기 헤드를 물로 씻기 전에 반드시 전원을 끄셔야 합니다.

정기적으로 세정하면 면도기 성능이 좋아집니다. 면도 후마다 면도기 헤드를 흐르는 물에 씻으면 쉽고 빠르게 침결을 유지할 수 있습니다(A).

- 코드를 연결하지 않은 면도기의 스위치를 켜고 흐르는 온수에 면도기 헤드를 씻습니다. 연마제 성분이 들어 있지 않은 세제를 사용할 수도 있습니다. 거품을 모두 씻어낸 다음 면도기를 몇 초간 작동시킵니다.
- 그런 다음 면도기 전원을 끄고 망 분리 버튼(3)을 눌러 면도망(1) 및 커터 블록(2)을 분리합니다. 그런 다음 분리된 면도 부품을 건조시킵니다.
- 면도기를 정기적으로 물 세척하는 경우에는 일주일에 한 번 묽은 기계용 기름 한 방울을 긴 수염 정리용 옆날과 면도망에 떨어뜨려 주십시오.

또는 다음 **빠른 세정** 방법을 사용할 수 있습니다(B).

- 망 분리 버튼(3)을 눌러 면도망을 들어올립니다. (망을 완전히 분리하지는 마십시오.) 면도기 전원을 켜고 약 5~10초간 기다려 수염이 떨어지도록 합니다.
- 면도기 전원을 끕니다. 면도망을 분리하여 평평한 면에 놓습니다. 솔을 사용하여 면도기 헤드의 안쪽 부분을 세정합니다. 그러나 면도망이나 커터 블록을 솔로 세정하지 마십시오. 손상될 위험이 있습니다.

## 면도기를 최상의 상태로 유지하는 방법

### 면도망과 커터 블록 교체/리셋

면도기의 성능을 100%로 유지하려면 교체 신호 표시등(8)이 켜지거나(약 18개월 후) 마모된 경우 면도망(1)과 커터 블록(2)을 교체합니다.

교체 표시등이 일단 켜지면 이후 7회 정도 면도할 동안 부품 교체를 알려줍니다. 그런 다음 면도기 디스플레이가 자동으로 리셋됩니다.

면도 부품(망과 커터 블록)을 교체한 후 볼펜으로 리셋 버튼(9)을 3초 이상 누르면 카운터가 리셋됩니다.

그 동안 교체 표시등이 깜박이다가 리셋이 완료되면 꺼집니다. 수동 리셋은 언제든지 수행할 수 있습니다.

### 부속품

대리점이나 브라운 서비스 센터에서 구입할 수 있습니다.

면도망과 커터 블록: 51S

## 환경 관련 공지

이 제품에는 충전용 배터리가 들어 있습니다. 환경 보호를 위해, 수명이 다한 제품을 가정용 쓰레기로 배출하지 마십시오.



폐기 시에는 브라운 서비스 센터 (Braun Service Center) 또는 해당 지역의 충전지 폐기 지점에서 폐기하십시오

이 문서의 내용은 예고 없이 변경될 수 있습니다.

이 제품은 European Directives EMC 2004/108/EC 및 Low Voltage 2006/95/EC의 규정을 준수합니다.



전기 관련 규격은 특수 코드 세트에 인쇄된 사항을 참조하십시오.

## 품질 보증

- 본 제품은 **구입일로부터 1년간** 품질을 보증합니다.
- 1년간의 품질 보증기간 동안 제품 자체나 생산과정에서 비롯된 불량품은 상태에 따라 무료보수 또는 교환해 드립니다.
- 보증기간 내이라도 소비자의 귀책사유에 의한 파손(전압을 잘못 사용한 경우, 부적절한 전원 플러그에 연결한 경우, 사용 중 파손 등), 정상적인 마모, 사용에 지장이 없는 경미한 결함 등은 무상수리 또는 교환이 적용되지 않습니다.
- 브라운 서비스 센터가 아닌 다른 곳에서 수리를 하였거나 브라운 정품이 아닌 부품을 사용하였을 경우에는 품질보증 대상에서 제외됩니다. 그리고 본 제품의 구입일자가 판매점에 의해 혹은 구입시의 영수증에 의해 확인되어야만 정상적인 품질 보증품으로 인정됩니다. **(구입시 영수증을 잘 보관하시어 애프터 서비스 시 불이익이 없도록 하십시오.)**
- 애프터 서비스를 받으셨더라도 원래의 품질보증기간이 연장되는 것은 아닙니다.

본 제품은 소비자분쟁해결기준에 따라 보상받을 수 있습니다.

A/S 문의: 1588-1588

가까운 대우 일렉 서비스 센터에서 A/S를 받으실 수 있습니다.

브라운제품:

전국 유명 백화점, 할인점, 양판점 및 전자상가에서 구입할 수 있습니다.

http : //www.braun.com

http : //www.braun.co.kr

품질보증서			
본 제품은 철저한 품질관리와 검사를 거쳐서 제조·수입된 제품입니다. 언제든 고객은 새로운 내용으로 품질을 보증합니다.			
제 품 명	모 델 명		
구 입 일	보 증 기 간	구입일로부터 1년	
고	판		
객	매		
	점		
<b>한국 피앤지 판매 (유)</b> 서울특별시 강남구 테헤란로 158 전화 02-4000-6000(수신자 부담)			

# English

Our products are designed to meet the highest standards of quality, functionality and design. We hope you enjoy your new Braun Shaver.

## Warning

Your shaver is provided with a special cord set, which has an integrated Safety Extra Low Voltage power supply. Do not exchange or tamper with any part of it, otherwise there is risk of electric shock.

## Description

- 1 Shaver foil
- 2 Cutter block
- 3 Foil release buttons
- 4 Long hair trimmer
- 5 Comfort setting switch «sensitive»
- 6 On/off switch
- 7 Shaver display
- 8 Replacement light for shaving parts
- 9 Reset button
- 10 Shaver power socket
- 11 Special cord set
- 12 Etui

## Charging

The best environmental temperature for charging is between 5 °C and 35 °C. Do not expose the shaver to temperatures higher than 50 °C for extended periods of time.

- Using the special cord set (11), connect the shaver to an electrical outlet with the motor switched off and charge it for at least one hour.
- A full charge provides up to 45 minutes of cordless shaving time. This may vary according to your beard growth.
- If the rechargeable battery has run out of power (discharged), you may also shave by connecting the shaver to an electrical outlet via the special cord set.

## Shaver display

The shaver display (7) shows the charge status of the battery.

Model 560: During charging or when using the shaver, the respective green battery segment will blink. When fully charged, all green segments will light up continuously, provided the shaver is switched on or connected to an electrical outlet.  
(Model 550: 1 green charging segment only.)

The red low charge segment flashes when the battery capacity has dropped below 20%, provided the shaver is switched on. The remaining capacity will then be sufficient for 2 to 3 shaves.

## Shaving

Press the on/off switch (6) to operate the shaver.

### Comfort setting switch «sensitive» (5)

Setting the shaver head according to your comfort needs.

The «sensitive» switch (5) provides three options for comfort setting:

- ① «+»: The shaver head is in full swing, freely follows the contours of your skin to provide more comfort.
- ② middle position: The shaver head is semi-fixed for more control.
- ③ «-»: The shaver head is fixed for full control and precise handling in hard to reach areas.

### Long hair trimmer (4)

To trim sideburns, moustache or beard, slide the long hair trimmer upwards.

### Tips for the perfect shave

For best shaving results, Braun recommends you to follow 3 simple steps:

1. Always shave before washing your face.
2. At all times, hold the shaver at right angles (90°) to your skin.
3. Stretch your skin and shave against the direction of your beard growth.

## Cleaning



The shaver head is suitable for cleaning under running tap water. Warning: Detach the shaver from the power supply before cleaning the shaver head in water.

Regular cleaning ensures better shaving performance. Rinsing the shaving head under running water after each shave is an easy and fast way to keep it clean (A):

- Switch the shaver on (cordless) and rinse the shaver head under hot running water. You may use liquid soap without abrasive substances. Rinse off all foam and let the shaver run for a few more seconds.
- Next, switch off the shaver, press the foil release buttons (3) to remove the shaver foil (1) and cutter block (2). Then leave the disassembled shaving parts to dry.
- If you regularly clean the shaver under water, then once a week apply a drop of light machine oil onto the long hair trimmer and shaver foil.

The following quick cleaning is another alternative cleaning method (B):

- Press the foil release buttons (3) to lift the shaver foil (do not remove the foil completely). Switch on the shaver for approx. 5–10 seconds so that the shaved stubbles can fall out.
- Switch off the shaver. Remove the shaver foil and tap it out on a flat surface. Using the brush, clean the inner area of the shaver head. However, do not clean the shaver foil nor the cutter block with the brush as this will damage them.

## Keeping your shaver in top shape

### Replacing the shaver foil and cutter block / reset

To maintain 100% shaving performance, replace the shaver foil (1) and cutter block (2), when the replacement symbol (8) lights up (after about 18 months) or when worn.

The replacement symbol will remind you during the next 7 shaves to replace the shaving parts. Then the shaver will automatically reset the display.

After you have replaced the shaving parts (foil and cutter block), use a ball-pen to push the reset button (9) for at least 3 seconds to reset the counter.

While doing so, the replacement light blinks and goes off when the reset is complete. The manual reset can be done at any time.

### Accessories

Available at your dealer or Braun Service Centres:

**Shaver foil and cutter block:** 51S

## Environmental notice

This product contains rechargeable batteries. In the interest of protecting the environment, please do not dispose of the product in the household waste at the end of its useful life. Disposal can take place at a Braun Service Centre or at appropriate collection points provided in your country.



Subject to change without notice.

This product conforms to the European Directives EMC 2004/108/EC and Low Voltage 2006/95/EC.



For electric specifications, see printing on the special cord set.



## **Guarantee**

We grant 1 year guarantee on the product commencing on the date of purchase. Within the guarantee period we will eliminate, free of charge, any defects in the appliance resulting from faults in materials or workmanship, either by repairing or replacing the complete appliance as we may choose.

This guarantee extends to every country where this appliance is supplied by Braun or its appointed distributor.

This guarantee does not cover: damage due to improper use, normal wear and tear (e.g. shaver foil or cutter block) as well as defects that have a negligible effect on the value or operation of the appliance. The guarantee becomes void if repairs are undertaken by unauthorised persons and if original Braun parts are not used.

To obtain service within the guarantee period, hand in or send the complete appliance with your sales receipt to an authorised Braun Customer Service Centre.

Braun GmbH  
Frankfurter Straße 145  
61476 Kronberg/Germany

98805744/IX-08  
Korea/GB