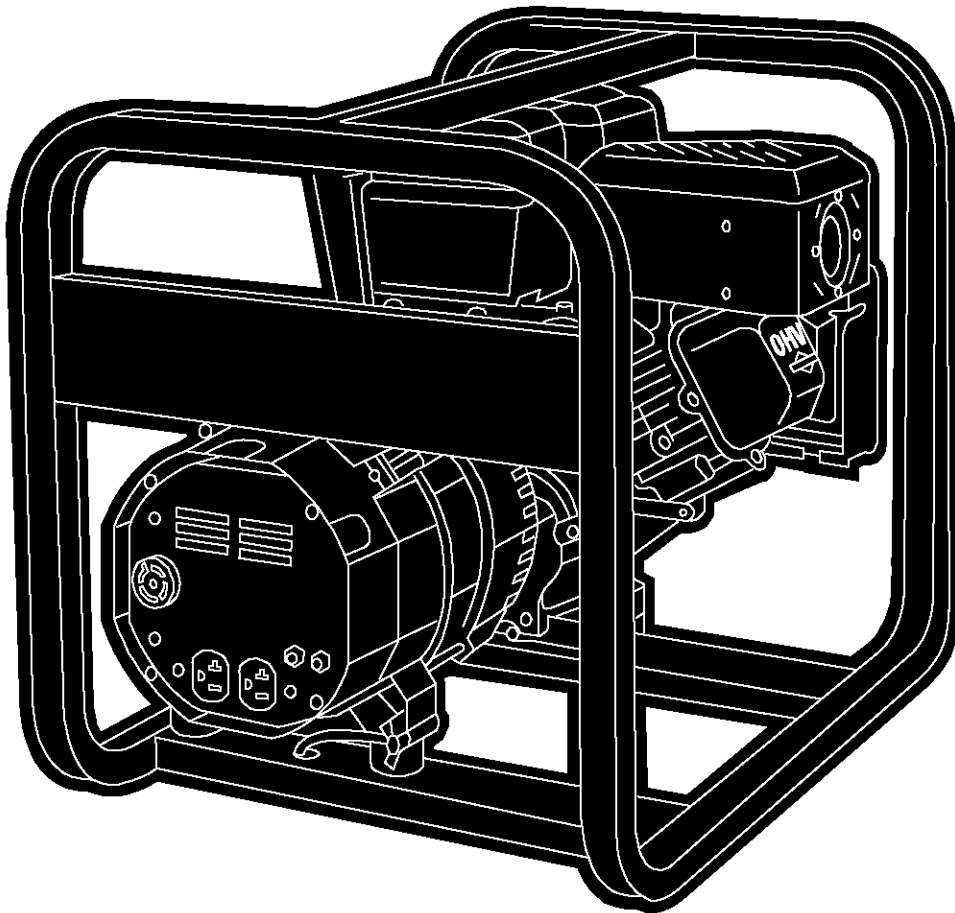


Briggs & Stratton
POWER PRODUCTS

Owner's Manual / Manual del Propietario / Manual do Proprietário

BSP 3200



Questions?

Help is just a moment away!

Find your Briggs and Stratton distributor in our distributor locator map at

www.briggspowerproducts.com
or contact your local Briggs and Stratton dealer for further information.

Preguntas?

La ayuda es justa un momento lejos!

Encuentre su Briggs y Stratton distribuidor en nuestro mapa del localizador de distribuidor en

www.briggspowerproducts.com
o avise su Briggs y Stratton el comerciante local para la información adicional.

Perguntas?

O auxílio está a poucos passos!

Procure o fornecedor de serviços autorizados mais próximo em nosso mapa de fornecedores em

www.briggspowerproducts.com
ou entre em contato com seu representante local da Briggs & Stratton para obter mais informações.



TABLE OF CONTENTS

- Safety Rules 2-4
- Know Your Generator 5
- Assembly 6
- Operation 7-9
- Product Specifications / Maintenance 10
- Storage 10
- Troubleshooting 11
- Schematic/Wiring Diagram 12-13
- Replacement Parts 14-16
- Notes 17
- Warranty Last Page

EQUIPMENT DESCRIPTION



Read this manual carefully and become familiar with your generator. Know its applications, its limitations and any hazards involved.

This generator is an engine-driven, revolving field, alternating current (AC) generator. It was designed to supply electrical power for operating compatible electrical lighting, appliances, tools and motor loads. The generator's revolving field is driven at about 3,600 rpm by a single-cylinder engine.

CAUTION! DO NOT exceed the generator's wattage/amperage capacity. See "Don't Overload Generator" on page 9.

Every effort has been made to ensure that information in this manual is accurate and current. However, we reserve the right to change, alter or otherwise improve the product and this document at any time without prior notice.

The Emission Control System for this generator is warranted for standards set by the Environmental Protection Agency. For warranty information refer to the engine owner's manual.

SAFETY RULES



This is the safety alert symbol. It is used to alert you to potential personal injury hazards. Obey all safety messages that follow this symbol to avoid possible injury or death.

The safety alert symbol (▲) is used with a signal word (DANGER, CAUTION, WARNING), a pictorial and/or a safety message to alert you to hazards. **DANGER** indicates a hazard which, if not avoided, *will* result in death or serious injury. **WARNING** indicates a hazard which, if not avoided, *could* result in death or serious injury. **CAUTION** indicates a hazard which, if not avoided, *might* result in minor or moderate injury. **CAUTION**, when used **without** the alert symbol, indicates a situation that could result in equipment damage. Follow safety messages to avoid or reduce the risk of injury or death.

In the State of California a spark arrester is required by law (Section 4442 of the California Public Resources Code). Other states may have similar laws. Federal laws apply on federal lands. If you equip the muffler with a spark arrester, it must be maintained in effective working order.

▲ WARNING

The engine exhaust from this product contains chemicals known to the State of California to cause cancer, birth defects, or other reproductive harm.



⚠ DANGER



Running generator gives off carbon monoxide, an odorless, colorless, poison gas. Breathing carbon monoxide will cause nausea, fainting or death.

- Operate generator **ONLY** outdoors.
- Keep at least 2 feet of clearance on all sides of generator for adequate ventilation.
- **DO NOT** operate generator inside any building or enclosure, including the generator compartment of a recreational vehicle (RV).

⚠ DANGER



Failure to properly ground generator can result in electrocution, especially if the generator is equipped with a wheel kit.

- National Electric Code requires generator to be properly grounded to an approved earth ground. Call an electrician for local grounding requirements.

⚠ DANGER



Generator produces powerful voltage. Failure to isolate generator from power utility can result in death or injury to electric utility workers due to backfeed of electrical energy.

- When using generator for backup power, notify utility company. Use approved transfer equipment to isolate generator from electric utility.
- Use a ground circuit fault interrupter (GFCI) in any damp or highly conductive area, such as metal decking or steel work.
- **DO NOT** touch bare wires or receptacles.
- **DO NOT** use generator with electrical cords which are worn, frayed, bare or otherwise damaged.
- **DO NOT** operate generator in the rain.
- **DO NOT** handle generator or electrical cords while standing in water, while barefoot, or while hands or feet are wet.
- **DO NOT** allow unqualified persons or children to operate or service generator.

⚠ WARNING

- This generator does not meet U. S. Coast Guard Regulation 33CFR-183 and should not be used on marine applications.
- Failure to use the appropriate U. S. Coast Guard approved generator could result in bodily injury and/or property damage.

⚠ DANGER



Storage batteries give off explosive hydrogen gas during recharging.

Hydrogen gas stays around battery for a long time after battery has been charged.

Slightest spark will ignite hydrogen and cause explosion.

You can be blinded or severely injured.



Battery electrolyte fluid contains acid and is extremely caustic.

Contact with battery fluid will cause severe chemical burns.

- **DO NOT** allow any open flame, spark, heat, or lit cigarette during and for several minutes after charging a battery.
- Wear protective goggles, rubber apron, and rubber gloves.

⚠ WARNING



Gasoline and its vapors are extremely flammable and explosive.



Fire or explosion can cause severe burns or death.

WHEN ADDING FUEL

- Turn generator **OFF** and let it cool at least 2 minutes before removing gas cap. Loosen cap slowly to relieve pressure in tank.
- Fill fuel tank outdoors.
- **DO NOT** overfill tank. Allow space for fuel expansion.
- Keep gasoline away from sparks, open flames, pilot lights, heat, and other ignition sources.
- **DO NOT** light a cigarette or smoke.

WHEN OPERATING EQUIPMENT

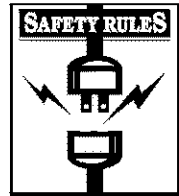
- **DO NOT** tip engine or equipment at angle which causes gasoline to spill.
- This generator is not for use in mobile equipment or marine applications.

WHEN TRANSPORTING OR REPAIRING EQUIPMENT

- Transport/repair with fuel tank **EMPTY** or with fuel shutoff valve **OFF**.
- Disconnect spark plug wire.

WHEN STORING GASOLINE OR EQUIPMENT WITH FUEL IN TANK

- Store away from furnaces, stoves, water heaters, clothes dryers or other appliances that have pilot light or other ignition source because they can ignite gasoline vapors.



⚠ WARNING




Unintentional sparking can result in fire or electric shock.

WHEN ADJUSTING OR MAKING REPAIRS TO YOUR GENERATOR

- Disconnect the spark plug wire from the spark plug and place the wire where it cannot contact spark plug.

⚠ WARNING



Running engines produce heat. Temperature of muffler and nearby areas can reach or exceed 150°F (65°C).
Severe burns can occur on contact.

- DO NOT touch hot surfaces.
- Allow equipment to cool before touching.

⚠ CAUTION

Excessively high operating speeds increase risk of injury and damage to generator.
Excessively low speeds impose a heavy load.

- DO NOT tamper with governed speed. Generator supplies correct rated frequency and voltage when running at governed speed.
- DO NOT modify generator in any way.

CAUTION

Exceeding generators wattage/ampere capacity can damage generator and/or electrical devices connected to it.

- See “Don’t Overload Generator” on page 9.
- Start generator and let engine stabilize before connecting electrical loads.
- Connect electrical loads in OFF position, then turn ON for operation.
- Turn electrical loads OFF and disconnect from generator before stopping generator.

CAUTION

Improper treatment of generator can damage it and shorten its life.

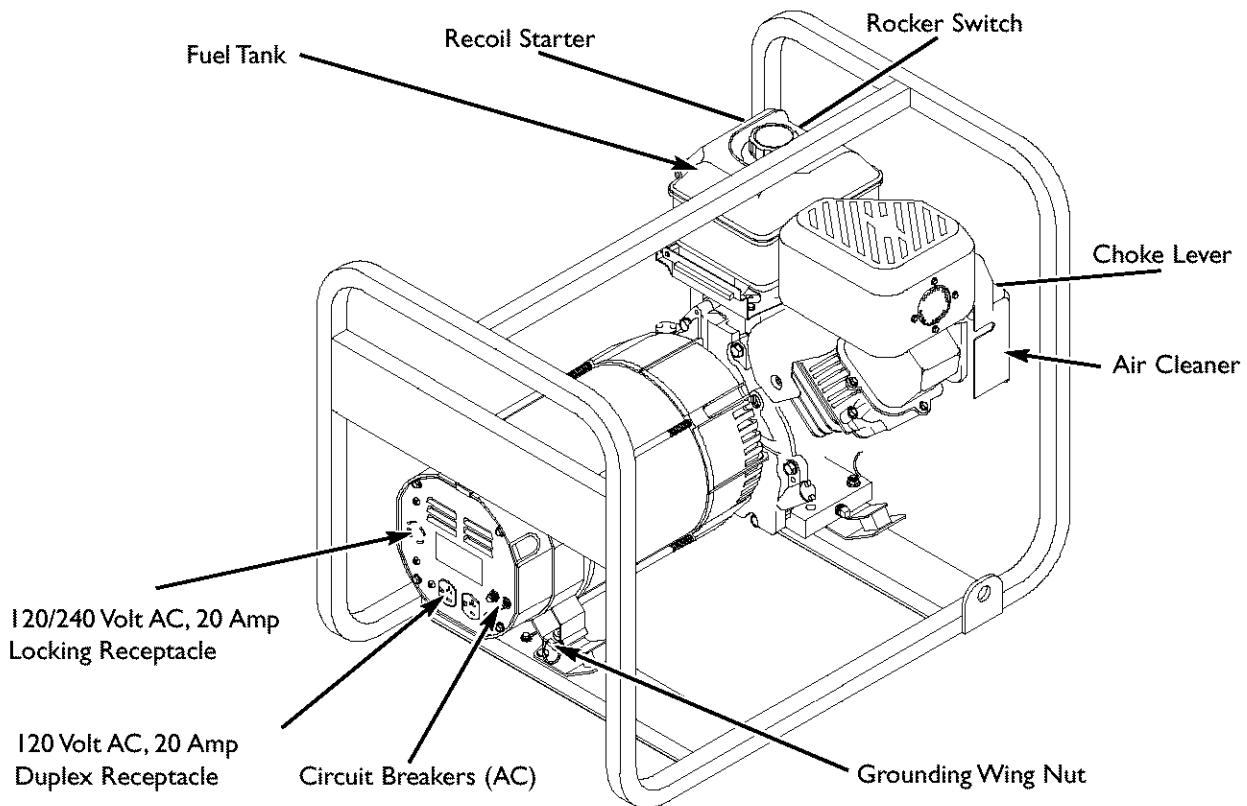
- Use generator only for intended uses.
- If you have questions about intended use, ask dealer or contact Briggs & Stratton service center.
- Operate generator only on level surfaces.
- DO NOT expose generator to excessive moisture, dust, dirt, or corrosive vapors.
- DO NOT insert any objects through cooling slots.
- If connected devices overheat, turn them off and disconnect them from generator.
- Shut off generator if:
 - electrical output is lost;
 - equipment sparks, smokes, or emits flames;
 - unit vibrates excessively.



KNOW YOUR GENERATOR

Read this owner's manual and safety rules before operating your generator.

Compare the illustrations with your generator, to familiarize yourself with the locations of various controls and adjustments. Save this manual for future reference.



120 Volt AC, 20 Amp Duplex Receptacle — May be used to supply electrical power for the operation of 120 Volt AC, 20 Amp, single phase, 60 Hz electrical lighting, appliance, tool and motor loads.

120/240 Volt AC, 20 Amp Locking Receptacle — May be used to supply electrical power for the operation of 120 and/or 240 Volt AC, 20 Amp, single phase, 60 Hz electrical lighting, appliance, tool and motor loads.

Air Cleaner — Uses a dry type filter element and foam pre-cleaner to limit the amount of dirt and dust sucked into the engine.

Choke Lever — Used when starting a cold engine.

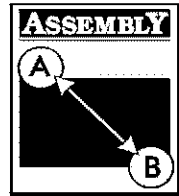
Circuit Breakers (AC) — Each receptacle is provided with a push-to-reset circuit breaker to protect the generator against electrical overload.

Fuel Tank — Capacity of one U.S. gallon.

Grounding Wing Nut — Provides a tie-point for connecting the generator frame to earth ground.

Recoil starter — Used to start the engine.

Rocker Switch — Set this switch to "On" before using recoil starter. Set switch to "Off" to switch OFF engine.



BEFORE STARTING THE ENGINE

Add Engine Oil

CAUTION! Any attempt to crank or start the engine before it has been properly serviced with the recommended oil results in an engine failure.

- Make sure unit is on a level surface.
- Follow the oil recommendations and oil fill instructions given in the engine owner's manual.

NOTE: The generator's revolving field rides on a pre-lubricated and sealed ball bearing that requires no additional lubrication for the life of the bearing.

Add Gasoline



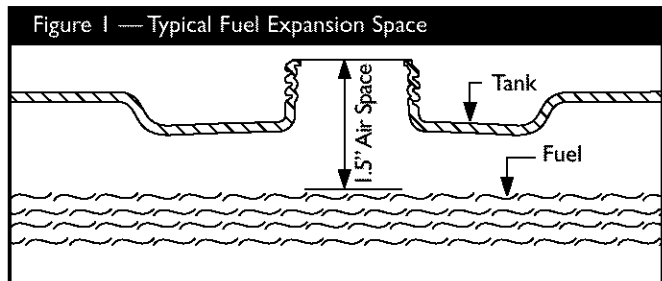
WARNING! NEVER fill fuel tank indoors. NEVER fill fuel tank when engine is running or hot. DO NOT light a cigarette or smoke when filling the fuel tank.



WARNING! DO NOT overfill the fuel tank. Always leave room for expansion.

- Use **regular UNLEADED gasoline** in the generator. DO NOT use premium gasoline. DO NOT mix oil with gasoline. DO NOT overfill the gas tank.

- Clean area around fuel fill cap; remove cap.
- Slowly add unleaded regular gasoline to fuel tank. Be careful not to overfill. Allow about 1.5" of tank space for fuel expansion (Figure 1).



- Install fuel cap and wipe up any spilled gasoline.

IMPORTANT: It is important to prevent gum deposits from forming in essential fuel system parts, such as the carburetor, fuel filter, fuel hose or tank during storage. Also, experience indicates that alcohol-blended fuels (called gasohol, ethanol or methanol) can attract moisture, which leads to separation and formation of acids during storage. Acidic gas can damage the fuel system of an engine while in storage.

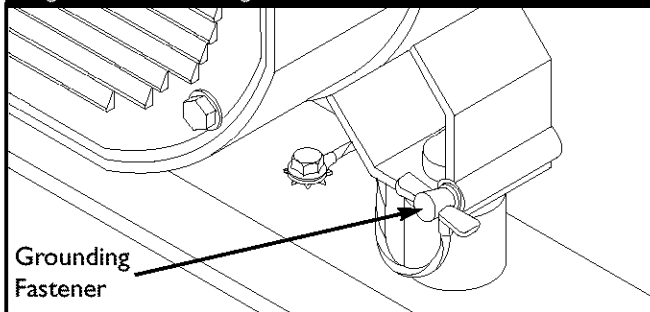
Be sure to review the precautions given in "Storage" on page 10. NEVER use engine or carburetor cleaner products in the fuel tank or permanent damage may occur.



GROUNDING THE GENERATOR

The National Electric Code requires the frame and external electrically conductive parts of the generator be properly connected to approved earth ground. Local electrical codes may also require proper grounding of the unit. For this purpose, a grounding fastener (Figure 2) is provided on the cradle.

Figure 2 — Grounding Fastener



Generally, connecting a No. 12 AWG (American Wire Gauge) stranded copper wire to the grounding wing nut and to an earth-driven copper or brass grounding rod (electrode) provides adequate protection against electrical shock. However, local codes may vary widely. Consult with a local electrician for grounding requirements in your area. Be sure to keep the ground wire attached while you connect the electrode.

Properly grounding the generator helps prevent electrical shock if a ground fault condition exists in the generator or in connected electrical devices, especially when the unit is equipped with a wheel kit. Proper grounding also helps dissipate static electricity, which often builds up in ungrounded devices.

OPERATING THE GENERATOR

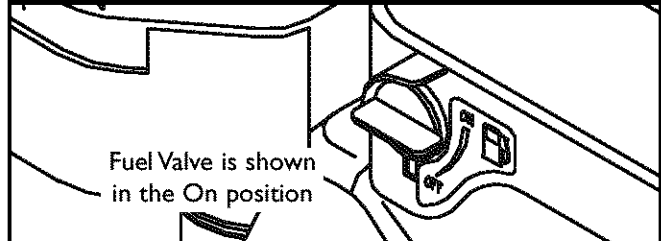
CAUTION! NEVER start or stop unit with electrical loads connected AND with the connected devices turned ON.

Starting the Engine

Disconnect all electrical loads from the generator. Use the following start instruction steps by numerical order:

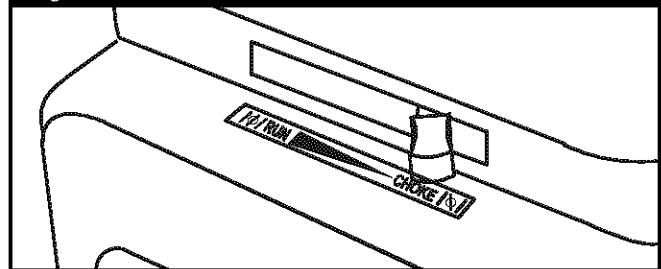
1. Turn the fuel valve to the “On” position (Figure 3).

Figure 3 — Fuel Valve



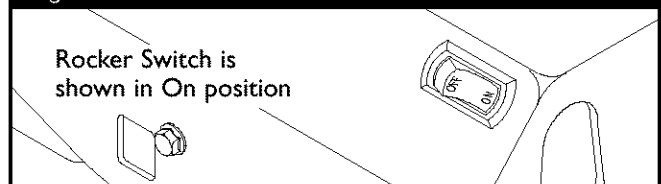
2. Place the choke lever in the “Choke” position (Figure 4).

Figure 4 — Choke Positions



3. Set the rocker switch to “On” position (Figure 5).

Figure 5 — Rocker Switch



4. Grasp the recoil handle and pull slowly until slight resistance is felt. Then pull rapidly to start engine.
5. Move choke lever to “Run” position a short distance at a time over several seconds in warm weather or minutes in cold weather. Let engine run smoothly before each change. Operate with choke in “Run” position.

NOTE: If engine still fails to start after 3 pulls, check for proper oil level in crankcase. This unit is equipped with a low oil device that will not allow the engine to start. See engine manual.

Refer to the engine owner’s manual for complete starting instructions.

Connecting Electrical Loads

- Let engine stabilize and warm up for a few minutes after starting.
- Plug in and turn on the desired 120 Volt AC, single phase, 60 Hz electrical loads.
- DO NOT connect 240 Volt loads to the 120 Volt duplex receptacles.
- DO NOT connect 3-phase loads to the generator.
- DO NOT connect 50 Hz loads to the generator.
- **DO NOT OVERLOAD GENERATOR.** See “Don’t Overload Generator” on page 9.

Stopping the Engine

- Unplug **all** electrical loads from generator panel receptacles. NEVER start or stop engine with electrical devices plugged in and turned **ON**.
- Let engine run at no-load for several minutes to stabilize the internal temperatures of engine and generator.
- Move rocker switch to “**Off**” position.
- Move the fuel valve to the “**Off**” position.

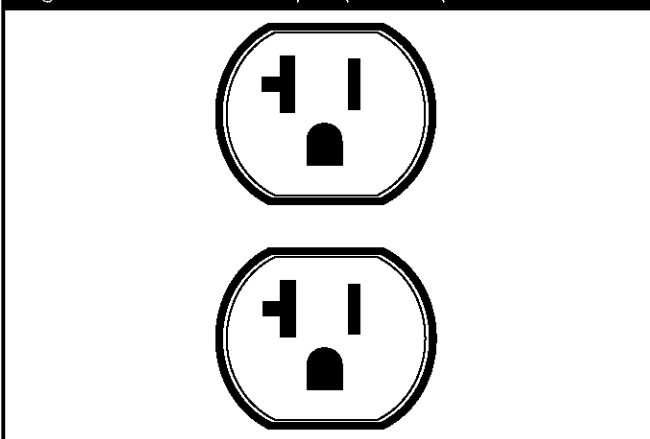
RECEPTACLES

This generator is equipped with the following receptacles:

120 Volt AC, 20 Amp Duplex Receptacle

This receptacle (Figure 6) is protected against overload by a push-to-reset circuit breaker.

Figure 6 — 120 Volt, 20 Amp Duplex Receptacle

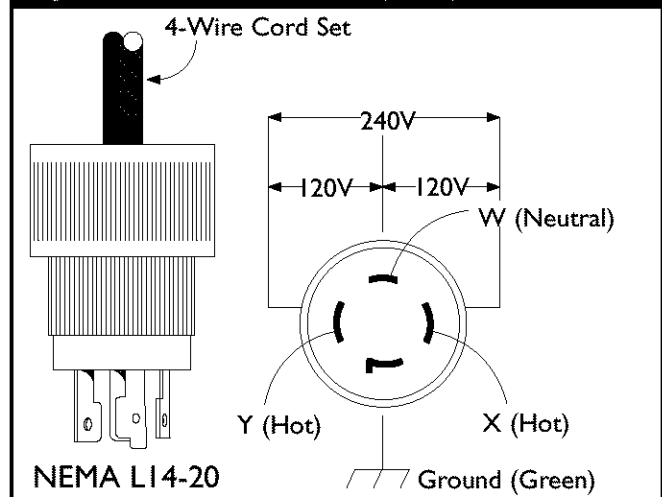


Use each receptacle to operate 120 Volt AC, single-phase, 60 Hz electrical loads requiring up to 2,400 watts (2.4 kW) at 20 Amps of current. Use cord sets that are rated for 125 Volts at 20 Amps (or greater).

120/240 Volt AC, 20 Amp Locking Receptacle

Use a NEMA L14-20 plug with this receptacle. Connect a 4-wire cord set rated for 250 Volts at 20 Amps (or greater) (Figure 7). You can use the same 4-wire cord if you plan to run a 120 Volt load.

Figure 7 — 120/240 Volt AC, 20 Amp Receptacle



This receptacle powers 120/240 Volt AC, 60 Hz, single phase loads requiring up to 2,400 watts of power at 20 Amps for 120 Volts; 3,200 watts of power (3.2 kW) at 13.3 Amps for 240 Volts. The outlet is protected by a 20 Amp push-to-reset circuit breaker.

CAUTION! Although this outlet is rated for 240 Volt 20 Amp (up to 4,800 watts), the generator is only rated for 3,200 watts. Powering loads that exceed the wattage/ampere capacity of the generator can damage it or cause serious injuries. 240 Volt loads powered through this outlet should not exceed 13.3 Amps of current draw.



DON'T OVERLOAD GENERATOR

Capacity

You must make sure your generator can supply enough rated (running) and surge (starting) watts for the items you will power at the same time. Follow these simple steps:

1. Select the items you will power at the same time.
2. Total the rated (running) watts of these items. This is the amount of power your generator must produce to keep your items running. See Figure 8.
3. Estimate how many surge (starting) watts you will need. Surge wattage is the short burst of power needed to start electric motor-driven tools or appliances such as a circular saw or refrigerator. Because not all motors start at the same time, total surge watts can be estimated by adding only the item(s) with the highest additional surge watts to the total rated watts from step 2.

Example:

Tool or Appliance	Rated (Running) Watts	Additional Surge (Starting) Watts
Window Air Conditioner	1200	1800
Refrigerator	800	1600
Deep Freezer	500	500
Television	500	-
Light (75 Watts)	75	-
	3075 Total Running Watts	1800 Highest Surge Watts

Total Rated (Running) Watts = 3075
 Highest Additional Surge Watts = 1800
 Total Generator Output Required = 4875

Power Management

To prolong the life of your generator and attached devices, it is important to take care when adding electrical loads to your generator. There should be nothing connected to the generator outlets before starting its engine. The correct and safe way to manage generator power is to sequentially add loads as follows:

1. With nothing connected to the generator, start the engine as described in this manual.
2. Plug in and turn on the first load, preferably the largest load you have.
3. Permit the generator output to stabilize (engine runs smoothly and attached device operates properly).

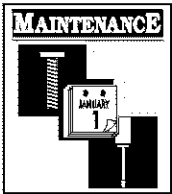
4. Plug in and turn on the next load.
5. Again, permit the generator to stabilize.
6. Repeat steps 4 and 5 for each additional load.

NEVER add more loads than the generator capacity. Take special care to consider surge loads in generator capacity, as described above.

Figure 8 - Wattage Reference Chart

Tool or Appliance	Rated* (Running) Watts	Additional Surge (Starting) Watts
Essentials		
Light Bulb - 75 watt	75	-
Deep Freezer	500	500
Sump Pump	800	1200
Refrigerator/Freezer - 18 Cu. Ft.	800	1600
Water Well Pump - 1/3 HP	1000	2000
Heating/Cooling		
Window AC - 10,000 BTU	1200	1800
Window Fan	300	600
Furnace Fan Blower - 1/2 HP	800	1300
Kitchen		
Microwave Oven - 1000 Watt	1000	-
Coffee Maker	1500	-
Electric Stove - Single Element	1500	-
Hot Plate	2500	-
Family Room		
DVD/CD Player	100	-
VCR	100	-
Stereo Receiver	450	-
Color Television - 27"	500	-
Personal Computer w/17" monitor	800	-
Other		
Security System	180	-
AM/FM Clock Radio	300	-
Garage Door Opener - 1/2 HP	480	520
Electric Water Heater - 40 Gallon	4000	-
DIY/Job Site		
Quartz Halogen Work Light	1000	-
Airless Sprayer - 1/3 HP	600	1200
Reciprocating Saw	960	960
Electric Drill - 1/2 HP	1000	1000
Circular Saw - 7 1/4"	1500	1500
Miter Saw - 10"	1800	1800
Table Planer - 6"	1800	1800
Table Saw/Radial Arm Saw - 10"	2000	2000
Air Compressor - 1-1/2 HP	2500	2500

*Wattages listed are approximate only. Check tool or appliance for actual wattage.



SPECIFICATIONS

Maximum Surge Watts	4,550 Watts
Continuous Wattage Capacity	3,200 Watts
Power Factor	1.0
Rated Maximum Continuous Load Current	
At 120 Volts	26.7 Amps
At 240 Volts	13.3 Amps
Phase	1-phase
Rated Frequency	60 Hertz
Shipping Weight	96 lbs.

MAINTENANCE RECOMMENDATIONS

The Owner/Operator is responsible for making sure that all periodic maintenance tasks are completed on a timely basis; that all discrepancies are corrected; and that the unit is kept clean and properly stored. **NEVER operate a damaged or defective generator.**

Engine Maintenance

See engine owner's manual for instructions.

CAUTION! Avoid prolonged or repeated skin contact with used motor oil. Used motor oil has been shown to cause skin cancer in certain laboratory animals. Thoroughly wash exposed areas with soap and water. **KEEP OUT OF REACH OF CHILDREN. DON'T POLLUTE. CONSERVE RESOURCES. RETURN USED OIL TO COLLECTION CENTERS.**

Generator Maintenance

Generator maintenance consists of keeping the unit clean and dry. Operate and store the unit in a clean dry environment where it will not be exposed to excessive dust, dirt, moisture or any corrosive vapors. Cooling air slots in the generator must not become clogged with snow, leaves or any other foreign material.

NOTE: DO NOT use a garden hose to clean the generator. Water can enter engine fuel system and cause problems. In addition, if water enters generator through cooling air slots, some of the water will be retained in voids and cracks of the rotor and stator winding insulation. Water and dirt buildup on the generator internal windings will eventually decrease the insulation resistance of these windings.

To Clean the Generator

- Use a damp cloth to wipe exterior surfaces clean.
- Soft, bristle brush may be used to loosen caked on dirt or oil.
- A vacuum cleaner may be used to pick up loose dirt and debris.
- Low pressure air (not to exceed 25 psi) may be used to blow away dirt. Inspect cooling air slots and opening on generator. These openings must be kept clean and unobstructed.

STORAGE

The unit should be started at least once every seven days and allowed to run at least 30 minutes. If this cannot be done and you must store the unit for more than 30 days, use the following guidelines to prepare it for storage.

Generator Storage

- Clean the generator as outlined in "To Clean the Generator" on this page.
- Check that cooling air slots and openings on generator are open and unobstructed.

CAUTION! Storage covers can be flammable. **DO NOT** place a storage cover over a hot generator. Let the unit cool for a sufficient time before placing the cover on the unit.

Engine Storage

See engine owner's manual for instructions.

Other Storage Tips

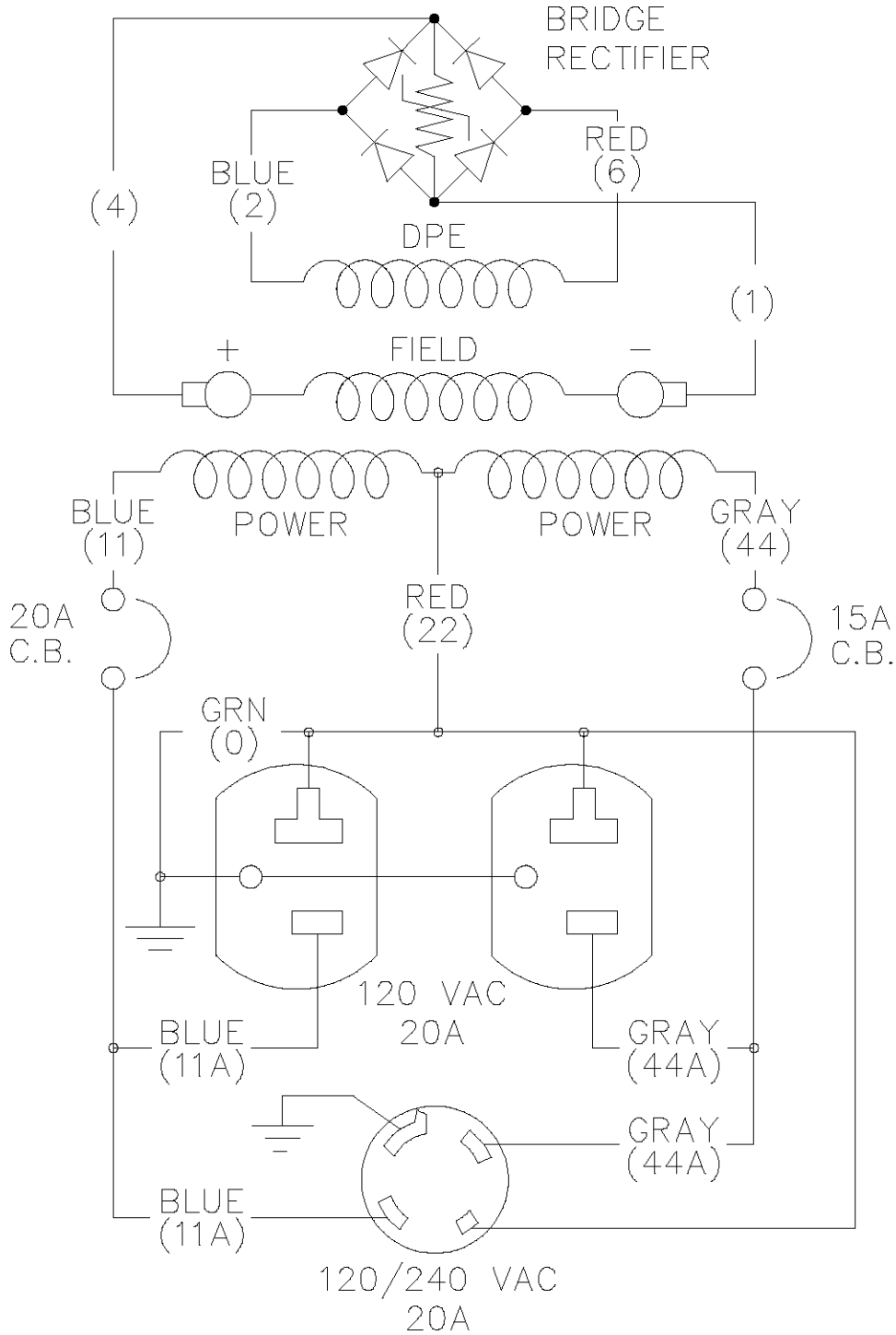
- To prevent gum from forming in fuel system or on essential carburetor parts, add fuel stabilizer into fuel tank and fill with fresh gasoline. Run the unit for several minutes to circulate the additive through the carburetor. The unit and fuel can then be stored for up to 24 months. Fuel stabilizer can be purchased locally.
- DO NOT store gasoline from one season to another unless it has been treated as described above.
- Replace fuel container if it starts to rust. Rust and/or dirt in fuel can cause problems if it's used with this unit.
- Store in clean and dry area.



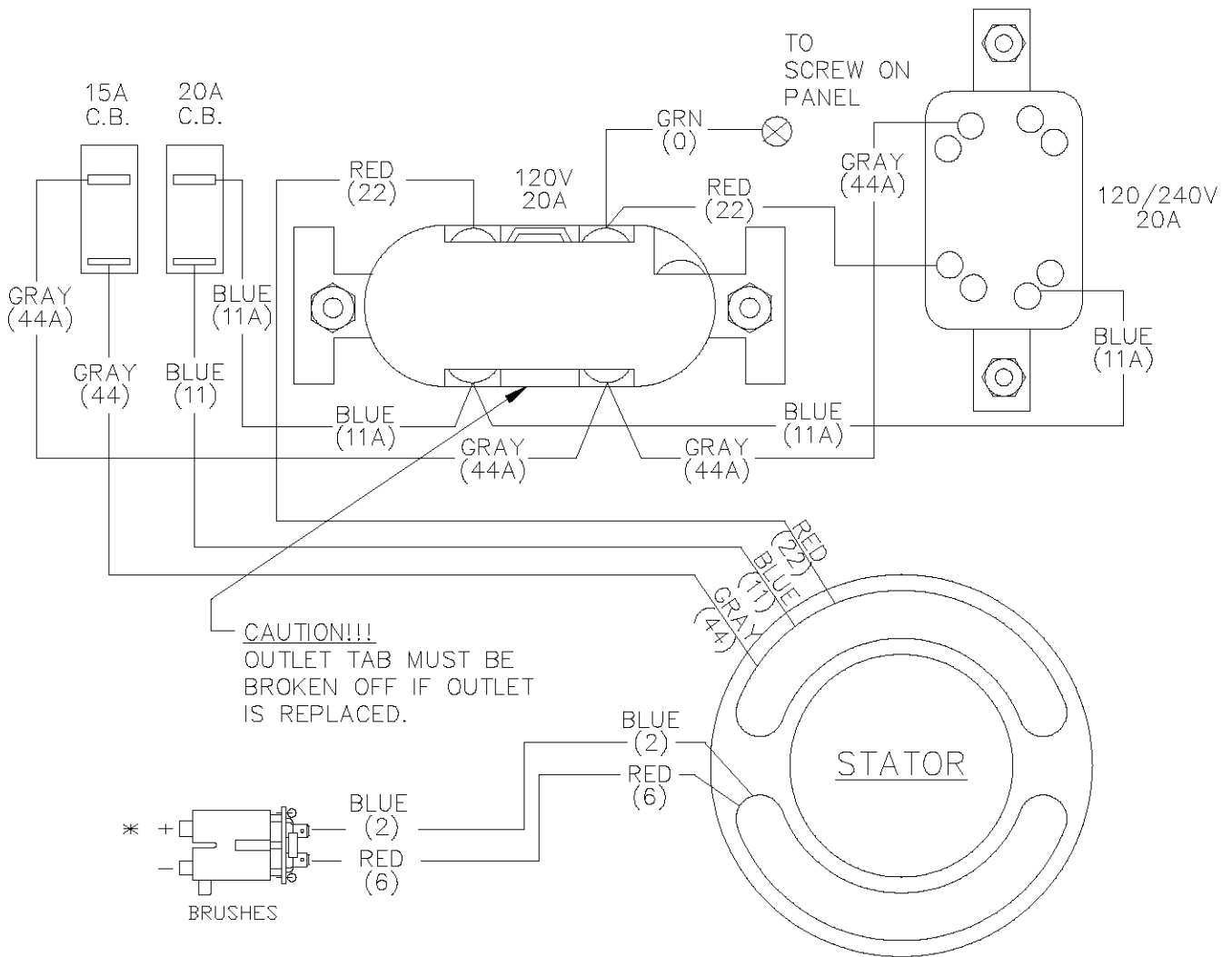
TROUBLESHOOTING

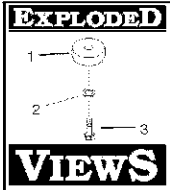
Problem	Cause	Solution
No AC output is available but engine is running.	<ol style="list-style-type: none">1. Circuit breaker is open.2. Poor connection or defective cord set.3. Connected device is bad.4. Fault in generator.	<ol style="list-style-type: none">1. Reset circuit breaker.2. Check and repair.3. Connect another device that is in good condition.4. Contact Briggs and Stratton service facility.
Engine runs good but bogs down when loads are connected.	<ol style="list-style-type: none">1. Short circuit in a connected load.2. Generator is overloaded.3. Shorted generator circuit.	<ol style="list-style-type: none">1. Disconnect shorted electrical load.2. See "Don't Overload Generator" on page 9.3. Contact Briggs and Stratton service facility.
Engine will not start; or starts and runs rough.	<ol style="list-style-type: none">1. Rocker switch set to "Off".2. Fuel valve is in the "Off" position.	<ol style="list-style-type: none">1. Set switch to "On".2. Turn fuel valve to the "On" position.
Engine shuts down during operation.	Out of gasoline.	Fill fuel tank.
Engine lacks power.	Load is too high.	See "Don't Overload Generator" on page 9.

SCHEMATIC

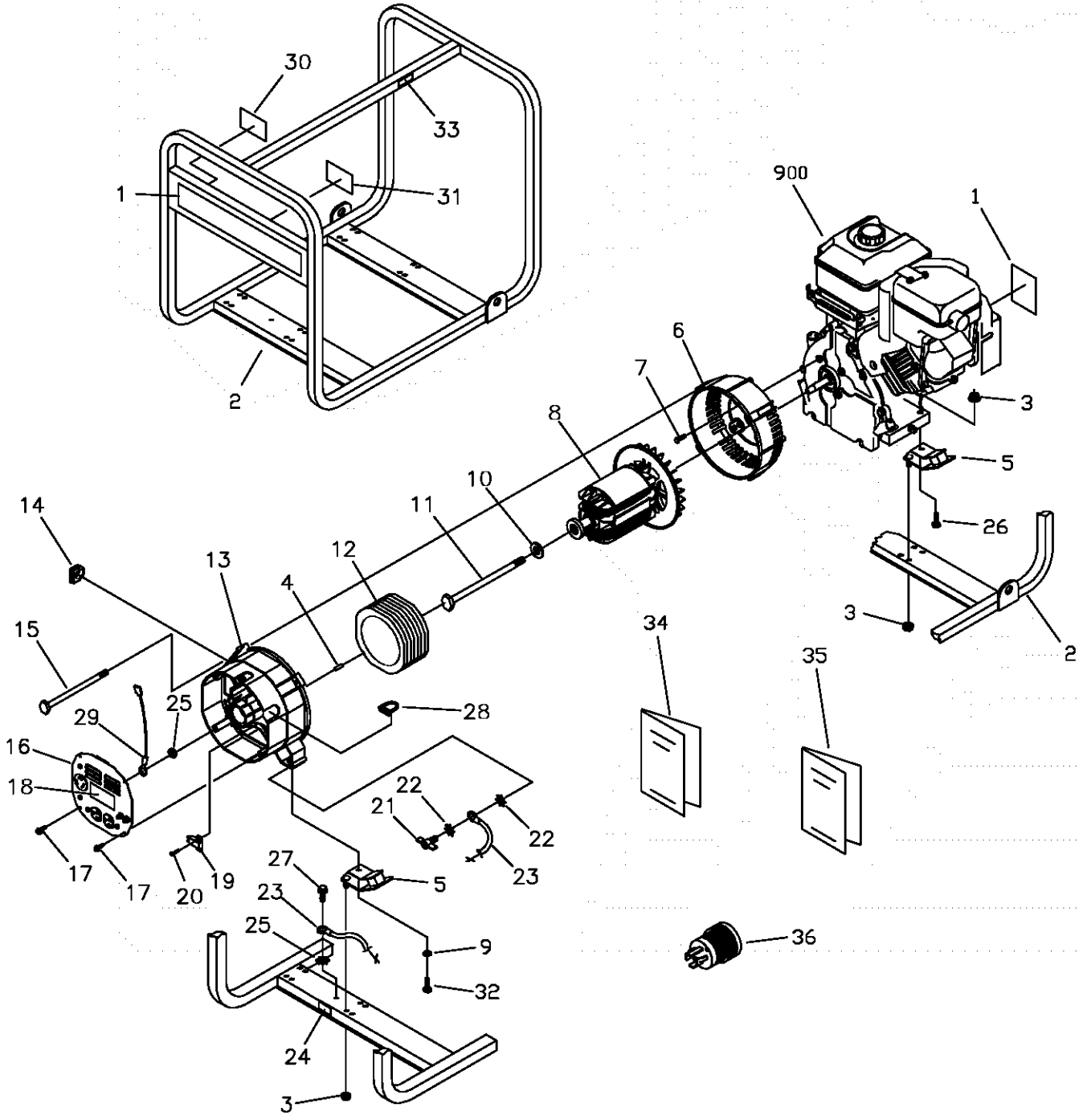


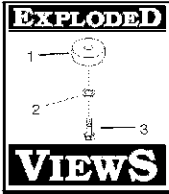
WIRING DIAGRAM





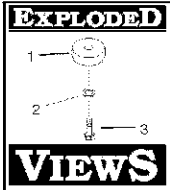
EXPLODED VIEW – MAIN UNIT



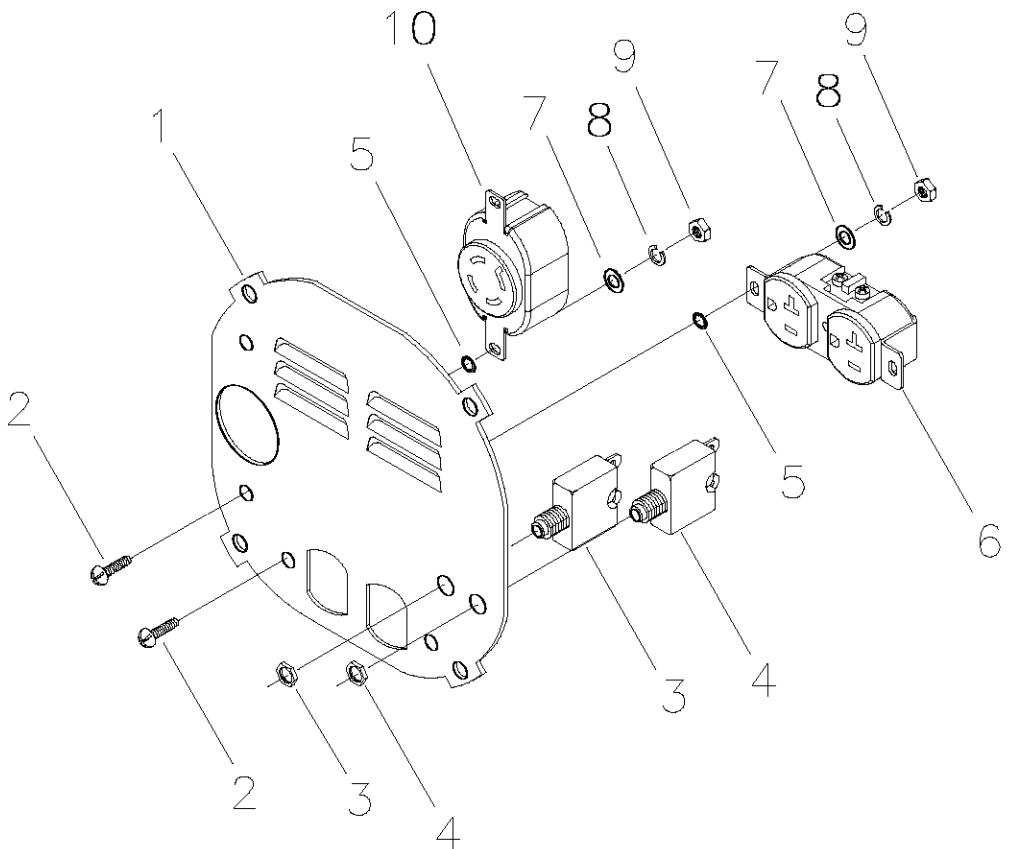


PARTS LIST – MAIN UNIT

Item	Part #	Qty	Description
1	191403GS	1	SET, Decal, Unit & Air Cover
2	A190341GS	1	ASSY, Cradle
3	67989GS	10	NUT
4	81917GS	1	PIN, Roll
5	70642GS	4	MOUNT, Vibration Engine
6	66365GS	1	HOUSING, Engine Adapter
7	86307GS	4	SCREW
8	B2816JGS	1	ASSY, Rotor
9	22129GS	2	WASHER
10	96796GS	1	WASHER
11	47480GS	1	SCREW
12	191271AGS	1	ASSY, Stator
13	SRV66825DGS	1	CARRIER, Rear Bearing
14	67022GS	1	GROMMET, Rubber
15	86308GGS	4	SCREW
16	95003AGS	1	ASSY, Control Panel (see page 16)
17	74908GS	4	SCREW
18	191459GS	1	DECAL, Control Panel
19	91825GS	1	RECTIFIER, Brush & Bridge
20	66849GS	2	SCREW
21	86494GS	1	SCREW, Wing
22	26850GS	2	WASHER
23	14353621GS	1	ASSY, Wire, Ground
24	B4986GS	1	DECAL, Ground
25	23762GS	2	WASHER
26	84346GS	2	SCREW
27	86292GS	1	SCREW
28	84242GS	2	GROMMET, Plastic RBC
29	55199JGS	1	WIRE, Ground Panel
30	93639GS	1	DECAL, Danger
31	191438GS	1	DECAL, Danger Instructions
32	70644GS	2	SCREW
33	191436GS	1	DECAL, Caution Hot Muffler
34	191196GS	1	MANUAL, Owners
35	MS6737	1	MANUAL, Engine
36	43483GS	1	PLUG, 250V, 20A
900	NSP	1	ENGINE



EXPLODED VIEW AND PARTS LIST – CONTROL PANEL



Item	Part #	Qty	Description
1	95600GS	1	COVER, Control Panel
2	75475GS	4	SCREW
3	94396BGS	1	BREAKER, Circuit
4	94396AGS	1	BREAKER, Circuit
5	23365GS	4	WASHER
6	68759GS	1	OUTLET, 120V, 20A Duplex
7	38150GS	4	WASHER
8	22264GS	4	WASHER, Lock
9	51715GS	4	NUT
10	68867GS	1	TWISTLOCK, 120/240V, 20A

NOTES
.....
.....
.....
.....
.....
.....
.....



NOTES



TABLA DE CONTENIDOS

Reglas De Seguridad	18-20
Conozca Su Generador	21
Ensamblaje	22
Funcionamiento	23-25
Especificaciones Del Producto / Mantenimiento	26
Almacenamiento	26
Diagnosticos De Averías	27
Esquemático / Digrama Eléctrico	12-13
Piezas De Recambio	14-17
Garantía	39

DESCRIPCIÓN DEL EQUIPO



Lea este manual de manera cuidadosa y familiarícese con su generador. Conozca sus usos, sus limitaciones y cualquier peligro relacionado con el mismo.

Este generador funciona en base a un motor, de campo eléctrico giratorio y de corriente alterna (AC). Fue diseñado con la finalidad de proveer energía eléctrica para luces eléctricas, aparatos, herramientas compatibles y cargas de motor. El campo giratorio del generador funciona a una velocidad de 3,6000 rpm usando un motor con un solo cilindro.

¡PRECAUCIÓN! NO sobrepase la capacidad de vataje y amperaje del generador. Revise "No Sobrecargue Generador" en la página 25.


Se ha hecho cada esfuerzo posible para asegurarse que la información que aparece en este manual es exacta y se encuentra actualizada. Sin embargo, nosotros se reserva el derecho a cambiar, alterar o de otra manera mejorar, el producto y este documento en cualquier momento, sin previo aviso.

El Sistema de Control de Emisiones para este generador está garantizado para juegos estándares por la Agencia de Protección Ambiental. Para mayor información acerca de la garantía, consulte con el manual del propietario del motor.

INSTRUCCIONES DE SEGURIDAD



Éste es el símbolo de alerta de seguridad. Sirve para advertir al usuario de un posible riesgo para su integridad física. Siga todos los mensajes de seguridad que figuren después de este símbolo para evitar lesiones o incluso la muerte.

El símbolo de alerta de seguridad () es usado con una palabra (PELIGRO, ADVERTENCIA, PRECAUCIÓN), un mensaje por escrito o una ilustración, para alertarlo acerca de cualquier situación de peligro que pueda existir. **PELIGRO** indica un riesgo el cual, si no se evita, *causará* la muerte o una herida grave.

ADVERTENCIA indica un riesgo el cual, si no se evita, *puede* causar la muerte o una herida grave. **PRECAUCIÓN** indica un riesgo, el cual, si no se evita, *puede* causar heridas menores o moderadas. **PRECAUCIÓN**, cuando se usa *sin* el símbolo de alerta, indica una situación que podría resultar en el daño del equipo. Siga los mensajes de seguridad para evitar o reducir los riesgos de heridas e inclusive la muerte.

En el estado de California es obligatorio, según la ley, el uso de apagachispas (Sección 4442 del Código de Recursos Públicos de California). Otros estados pueden tener leyes similares. Las leyes federales se aplican en tierras federales. Si equipa el silenciador con un apagachispas, este deberá ser mantenido en buenas condiciones de trabajo.



ADVERTENCIA

El escape del motor de este producto contiene elementos químicos reconocidos en el Estado de California por producir cáncer, defectos de nacimiento u otros daños de tipo reproductivo.



⚠ PELIGRO



Al generador funcionar, se produce monóxido de carbono, un gas inodoro y venenoso.

El respirar el monóxido de carbono, producirá náusea, desmayo o la muerte.

- Opere el generador SOLAMENTE al aire libre.
- Mantenga al menos 2 pies de espacio libre alrededor del generador, para la adecuada ventilación.
- NO opere el generador dentro de un edificio o lugar cerrado, incluyendo el compartimiento del generador en un vehículo recreativo o RV.

⚠ PELIGRO



Si no hace tierra apropiadamente con un generador, puede hacer que ocurra un electrocutamiento, especialmente si el generador se equipa con un juego de la rueda.

- Los Códigos Nacionales para la Electricidad, requieren que los generadores estén haciendo tierra de una manera aprobada. Llame a un electricista para conocer los requisitos locales para hacer tierra.

⚠ PELIGRO



Los generadores producen un voltaje muy poderoso. Si no aísla el generador de utilidades de energía, puede hacer que los trabajadores de electricidad sufran heridas graves e inclusive la muerte, debido a la retroalimentación de la energía eléctrica.

- Cuando use un generador como poder de energía auxiliar, notifique a la compañía de utilidades. Use el equipo de transferencia aprobado para aislar el generador de otra utilidad eléctrica.
- Use un interruptor para la falla del circuito de tierra (GFCI) en cualquier área bastante húmeda o que sea altamente conductiva, tales como terrazas de metal o trabajo hecho con acero.
- NO toque los alambres pelados o receptáculos.
- NO use un generador con cables eléctricos que estén mañagastados, rotos, pelados o dañados de cualquier forma.
- NO opere el generador bajo la lluvia.
- NO maneje el generador o cables eléctricos mientras esté parado en agua, descalzo o cuando las manos y los pies estén mojados.
- NO permita que personas descalificadas o niños operen o sirvan al generador.

⚠ ADVERTENCIA

- Este generador no cumple la norma 33CFR-183 del cuerpo de guardacostas de EE.UU. y no debe utilizarse en aplicaciones marinas.
- El uso de un generador no homologado por cuerpo de guardacostas de EE.UU. puede provocar lesiones y daños materiales.

⚠ PELIGRO



Las baterías almacenadas producen hidrógeno explosivo mientras estén siendo recargadas.

El hidrógeno puede permanecer cerca de la batería por un periodo largo de tiempo, después que la batería haya sido recargada.

Una pequeña chispa puede encender el hidrógeno y causar una explosión.

Usted puede quedar ciego o sufrir heridas muy graves.



El fluido de electrolito de la batería contiene ácido y es extremadamente cáustico.

El contacto con el fluido de la batería puede causar quemaduras químicas severas.

- NO permita ninguna llama abierta, chispa, calor, o encienda un cigarrillo durante y por varios minutos después de haber recargado la batería.
- Lleve puestos las gafas protectoras, delantal y guantes de goma.

⚠ ADVERTENCIA



La gasolina y sus vapores son extremadamente inflamables y explosivos.



El fuego o una explosión pueden causar quemaduras severas e inclusive la muerte.

CUANDO AÑADA COMBUSTIBLE

- Apague el generador (posición OFF) y déjelo enfriar al menos por 2 minutos antes de remover la tapa de la gasolina. Afloje la tapa lentamente para dejar que la presión salga del tanque.
- Llene el tanque al aire libre.
- NO llene demasiado el tanque. Permita al menos espacio para la expansión del combustible.
- Mantenga la gasolina alejada de chispas, llamas abiertas, pilotos, calor y otras fuentes de ignición.
- NO encienda un cigarrillo o fume.

CUANDO OPERE EL EQUIPO

- NO incline el motor o el equipo, de tal manera que la gasolina se pueda derramar.
- Este generador no es apto para el uso en equipos móviles ni en aplicaciones marinas.

CUANDO TRANSPORTE O REPARE EL EQUIPO


- Transporte o repare el equipo con el tanque de combustible vacío, o con la válvula para apagar el combustible, apagada (posición OFF).
- Desconecte el cable de la bujía.

CUANDO ALMACENE O GUARDE EL EQUIPO CON COMBUSTIBLE EN EL TANQUE

- Almacene alejado de calderas, estufas, calentadores de agua, secadoras de ropa u otros aparatos electrodomésticos que posean pilotos u otras fuentes de ignición, porque ellos pueden encender los vapores de la gasolina.



⚠ ADVERTENCIA

 Chispear involuntario puede tener como resultado el fuego o el golpe eléctrico.

CUANDO AJUSTE O HAGA REPARACIONES A SU GENERADOR

- Siempre desconecte el alambre de la bujía y colóquelo donde no pueda entrar en contacto con la bujía.

⚠ ADVERTENCIA

 Los motores al funcionar producen calor. La temperatura del silenciador y de las áreas cercanas puede alcanzar o pasar los 150°F (65°C). Quemaduras severas pueden ocurrir al hacer contacto.

- NO toque las superficies calientes.
- Permita que el equipo se enfríe antes de tocarlo.

⚠ PRECAUCIÓN

Las velocidades de operación en exceso, aumentan los riesgos de heridas y daños al generador.
Las velocidades bajan en exceso, imponen una carga muy pesada.

- NO cambie ninguna velocidad determinada. El generador suministra una frecuencia y un voltaje calificado cuando funciona a una velocidad determinada.
- NO modifique al generador en ninguna forma.

PRECAUCIÓN

El sobrepasar la capacidad del amperaje y vataje del generador, puede dañar al generador y los aparatos eléctricos conectados al mismo.

- Vea "No sobrecargue generador" en la página 25.
- Encienda su generador y deje que el motor se estabilice antes de conectar las cargas eléctricas.
- Conecte las cargas eléctricas en la posición de apagado (OFF), luego encienda (ON) para su operación.
- Apague (OFF) las cargas eléctricas y desconéctelas del generador antes de parar el generador.

PRECAUCIÓN

El tratamiento inadecuado del generador puede dañarlo y acortar su vida productiva.

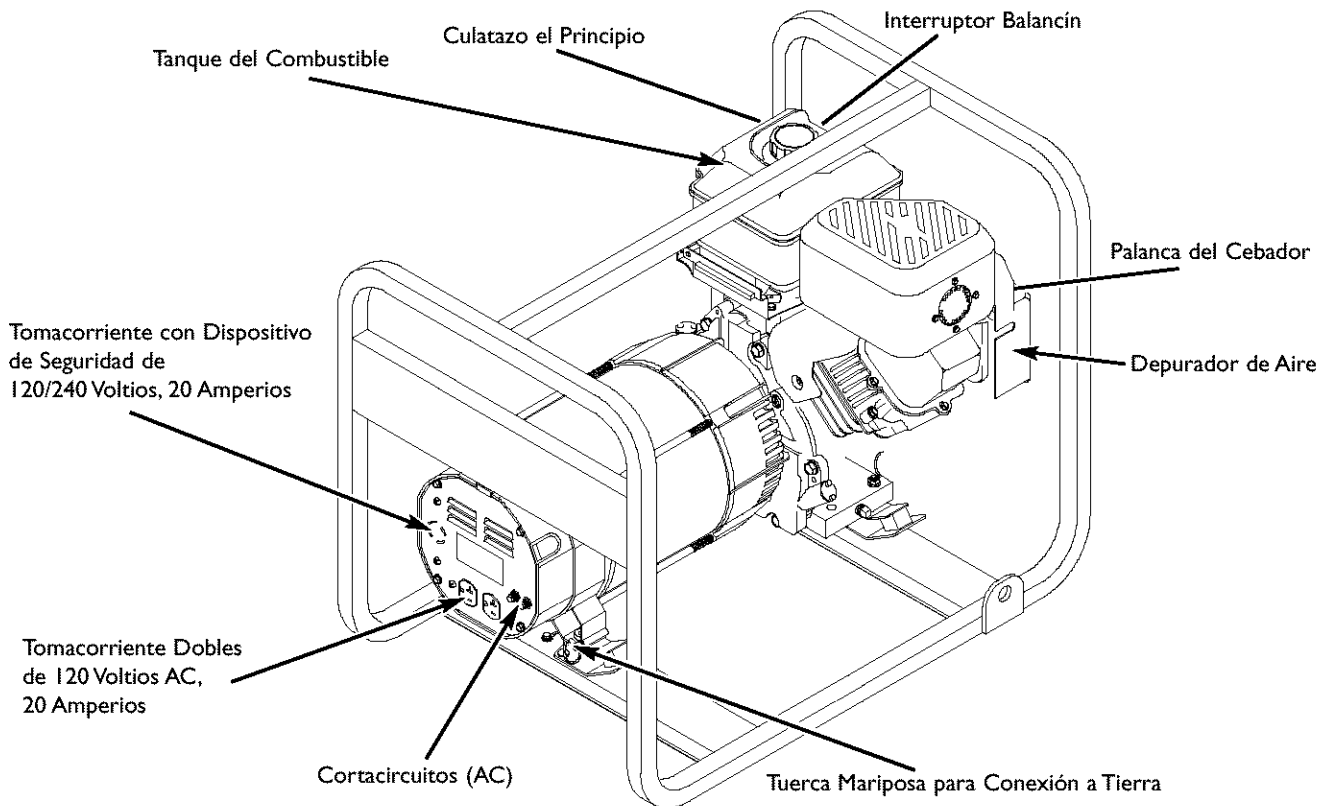
- Use el generador solamente con la finalidad para el cual fue diseñado.
- Si usted tiene alguna pregunta acerca de las finalidades de uso del generador, pregúntele a su concesionario o contacte a Briggs.
- Opere el generador solamente en superficies niveladas.
- NO exponga al generador a una humedad excesiva, polvo, suciedad o vapores corrosivos.
- NO inserte cualquier objeto a través de las ranuras de enfriamiento.
- Si los aparatos conectados se sobrecalientan, apáguelos y desconéctelos del generador.
- Apague el generador si:
 - Se pierde la salida eléctrica;
 - El equipo produce chispas, humo o emite llamas;
 - La unidad vibra de una manera excesiva.



CONOZCA SU GENERADOR

Lea este manual del propietario y las reglas de seguridad antes de operar su generador.

Compare las ilustraciones con su Generador para familiarizarse con las ubicaciones de los diferentes controles y ajustes. Conserve este manual para referencias futuras.



Cortacircuitos (AC) - Cada tomacorriente posee un cortacircuito para proteger el generador contra sobrecargas eléctricas. Los cortacircuitos son del tipo "oprimir para reposicionar".

Culatazo el Principio - Usó para comenzar motor.

Depurador de Aire - Filtra el aire de entrada a medida que penetra en el motor.

Interruptor Balancín - Deberá estar en la posición "On" (En) para darle arranque al motor. Colóquelo en la posición "Off" (Apagado) para detener un motor en funcionamiento.

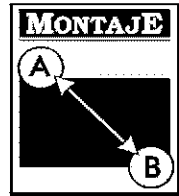
Palanca del Cebador - Usada cuando se está dando arranque a un motor frío.

Tanque del Combustible - El tanque tiene una capacidad de 1 galones Americanos de gasolina sin contenido de plomo.

Tomacorriente Dobles de 120 Voltios AC, 20 Amperios - Pueden ser utilizados para suministrar alimentación eléctrica para el funcionamiento de cargas del motor, herramientas, aparatos especiales e iluminación eléctrica de 120 Voltios AC a 20 Amperios, monofásica de 60 Hz.

Tomacorriente con Dispositivo de Seguridad de 120/240 Voltios, 20 Amperios - Puede ser utilizado para suministrar alimentación eléctrica para el funcionamiento de cargas del motor, herramientas, aparatos especiales e iluminación eléctrica de 120 y/o 240 Voltios AC a 20 Amperios, monofásica de 60 Hz.

Tuerca Mariposa para Conexión a Tierra - Usado para apropiado molido de la unidad.



ANTES DE DARLE ARRANQUE AL MOTOR

Agregar Aceite al Motor

CAUTION! Cualquier intento para arancar el motor antes de haberle proporcionado el mantenimiento apropiado con el aceite recomendado, podría ocasionar la falla del motor.

- Coloque la generador sobre una superficie nivelada.
- Consulte el manual del propietario del motor para añadir al motor el aceite recomendado.

NOTA: El campo giratorio del generador se encuentra en un cojinete pre-lubricado y sellado que no requiere lubricación adicional por la vida útil del cojinete.

Añadir Gasolina



¡ADVERTENCIA! NUNCA llene el tanque de combustible en interiores. NUNCA llene tampoco el tanque de combustible mientras el motor se encuentre funcionando o cuando esté caliente. NO encienda un cigarrillo ni fume cuando esté llenando el tanque de combustible.

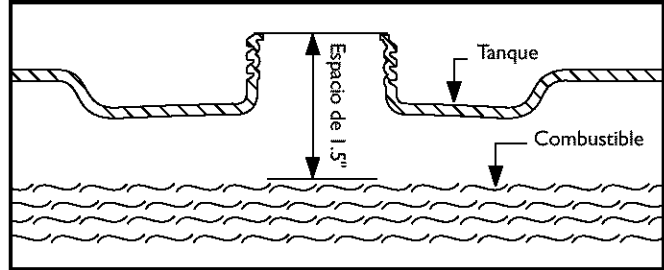


¡ADVERTENCIA! NO sobrellene el tanque de combustible. Siempre deje espacio para la expansión.

- Use **gasolina regular SIN CONTENIDO DE PLOMO** en el generador. NO use gasolina premium. NO mezcle aceite con gasolina.
- Limpie el área alrededor del llenado de gasolina; retire la tapa.

- Llene lentamente el tanque con gasolina sin contenido de plomo. Sea cuidadoso de no llenar excesivamente. Deje 1.5" de espacio en el tanque para que la expansión del combustible, como se muestra en esta ilustración (Figura 9).

Figura 9 — Espacio Típico para la Expansión del Combustible



- Instale la tapa del combustible y limpie cualquier derrame de gasolina.

IMPORTANTE: Es importante evitar la formación de depósitos de goma en las partes esenciales del sistema de combustible como en el carburador, filtro del combustible, manguera del combustible o tanque, durante su almacenamiento. Los combustibles mezclados con alcohol (llamados gasohol, etanol o metanol) pueden atraer la humedad, la cual produce la separación y formación de ácidos durante el almacenamiento. La gasolina ácida puede dañar el sistema de combustible de un motor durante su almacenamiento.

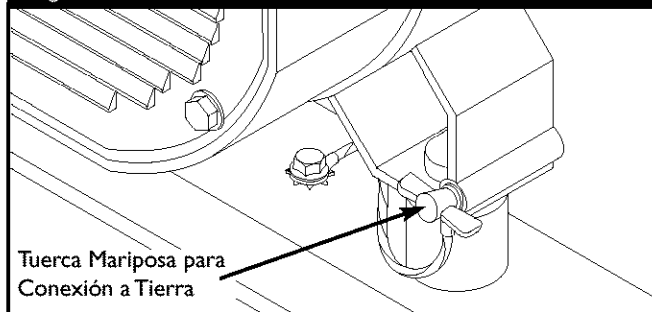
Asegúrese de revisar las precauciones dadas en "Almacenamiento" en la página 26. NUNCA use productos para limpiar motores o carburadores en el tanque del combustible; si lo hace ocurrirán daños permanentes.



CONEXION A TIERRA DEL GENERADOR

El Código Nacional de Electricidad exige que el marco y las partes exteriores del generador conductoras de electricidad, estén conectadas a tierra adecuadamente. Los códigos eléctricos locales también pueden exigir que la unidad esté conectada a tierra correctamente. Para tal propósito, se ha instalado una tuerca mariposa para conexión a tierra en la base del bastidor (Figura 10).

Figura 10 — Tuerca Para Tierra



Por lo general, la conexión de un alambre de cobre trenzado No. 12 AWG (American Wire Gauge) a la aleta de conexión a tierra y a una barra de conexión a tierra de cobre o bronce (electrodo) proporciona una protección adecuada contra las descargas eléctricas. Sin embargo, los códigos locales pueden variar substancialmente. Consulte con un electricista local para conocer los requisitos de conexión a tierra de su área.

La adecuada conexión a tierra del generador ayuda a evitar descargas eléctricas si se produce alguna falla a tierra en el generador o en los dispositivos eléctricos conectados, especialmente si el generador se equipa con un juego de la rueda. También ayuda a disipar la electricidad estática que, con frecuencia, se genera en dispositivos sin conexión a tierra.

OPERANDO EL GENERADOR



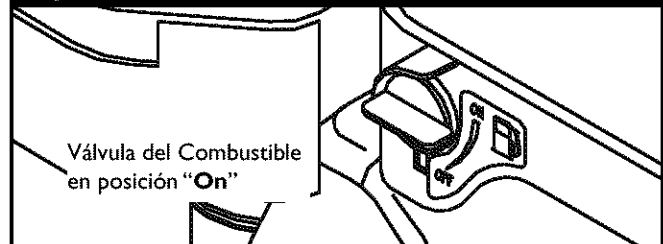
¡PRECAUCIÓN! NUNCA encienda o pare el motor con las cargas eléctricas conectadas a los receptáculos Y con los aparatos conectados ENCENDIDOS.

Encienda el Motor

Desconecte todas las cargas eléctricas del generador. Use las siguientes instrucciones para encender, paso por paso, en orden numérico.

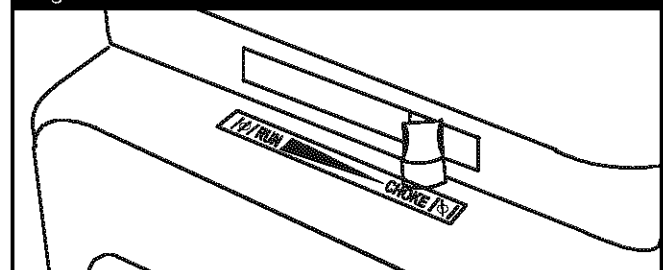
1. Gire la válvula del combustible a la posición "On" (Figura 11).

Figura 11 — Válvula de Combustible



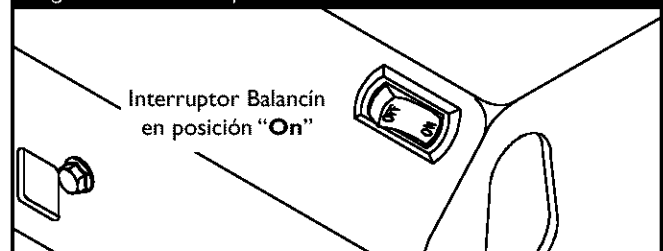
2. Coloque la palanca de choke en la posición "Choke" (Figura 12).

Figura 12 — Palanca Choke



3. Coloque el interruptor balancín a la posición "On" (Figura 13).

Figura 13 — Interruptor Balancín



4. Agarre la manilla de retroceso y hale lentamente hasta que puede sentir un poco de resistencia. Luego hale rápidamente para encender el motor.
5. Mueva la palanca de choke a la posición "Run" una distancia corta a la vez por algunos segundos en un clima cálido, o algunos minutos en un clima frío. Deje que el motor corra suavemente antes de cada cambio. Opere con el choke en la posición "Run".

NOTA: Si el motor aún no puede encender después de halarla tres veces, verifique el nivel adecuado de aceite en el cigüeñal. Esta unidad está equipada con un aparato para detectar el nivel bajo de aceite, que no permitirá que el motor se encienda. Vea el manual del motor.

Consulte con el manual del propietario del motor para las instrucciones completas de encendido.

Conexión de Cargas Eléctricas

- Deje que el motor se estabilice y se caliente por unos minutos después del arranque.
- Enchufe y encienda las cargas eléctricas AC de 120 Voltios, monofásicas de 60 Hertzios deseadas.
- NO conecte cargas de 240 Voltios a los tomacorrientes de 120 Voltios.
- NO conecte cargas trifásicas a los tomacorrientes.
- NO conecte cargas de 50 Hertzios al generador.
- **NO SOBRECARGUE GENERADOR.** Vea "No Sobrecargue Generador" en la página 25.

Detener el Motor

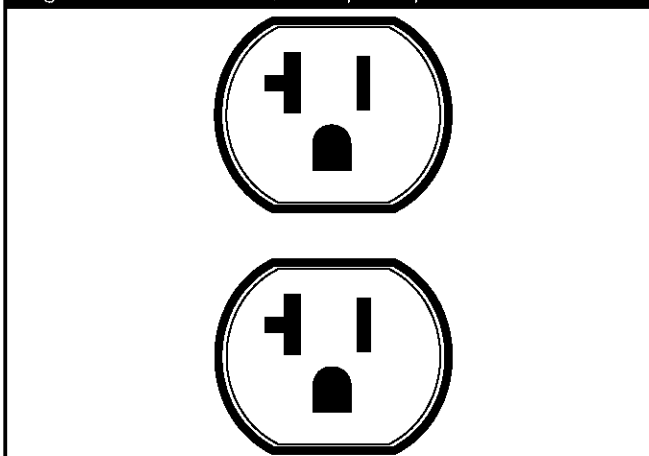
- Desconecte todas las cargas eléctricas de la unidad. **NUNCA** arranque o detenga el motor con dispositivos eléctricos conectados a él y **ENCENDIDOS**.
- Permita que el motor funcione sin carga durante dos minutos para estabilizar las temperaturas internas de la unidad.
- Mueva el interruptor del motor a la posición "Off" (Apagado).
- Gire la válvula a la posición "Off" (Apagado).

RECEPTÁCULOS

120 Volt AC, 20 Amperios, Receptáculos Dobles

Cada receptáculo (Figura 14) está protegido en contra de sobrecargas por un corto-circuitos de 20 Amperios, del tipo "empuje para reposicionar".

Figura 14 — 120 Volt AC, 20 Amp Receptáculo Doble

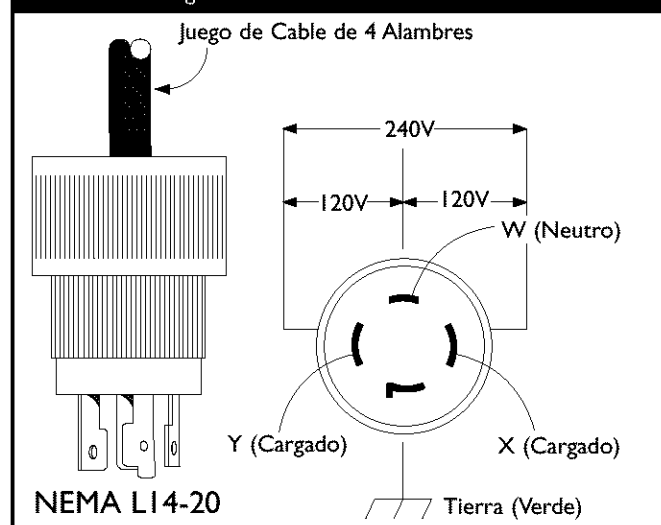


Use cada receptáculo para operar 120 Voltios AC, de fase sencilla, de cargas de 60Hz que requieren hasta 2,400 vatios (2.4 kW) a corrientes de 20 Amperios. Use los juegos de cables que son calificados para cargas de 125 Voltios AC, a 20 Amperios (o mayores).

120/240 Voltios AC, 20 Amperios, Receptáculo de Seguridad

Use un tapón NEMA LI4-20 con este receptáculo. Conecte un juego de cable de 4 alambres, clasificado como 250 Voltios AC a 20 Amperios (o mayor) (Figura 15). Usted puede usar el mismo cable de 4-alambres si planea trabajar con una carga de 120 Voltios.

Figura 15 — 120/240 Volt AC, 20 Amperios, Receptáculo de Seguridad



Este receptáculo le provee poder a cargas de 120/240 Voltios AC, de 60 Hz, fase sencilla, que requieren hasta 2,400 vatios de energía a 20 Amperios, para 120 Voltios; 3,200 vatios de energía (3.2 kW) a 20 Amperios para 240 Voltios. La salida está protegida por un corto-circuito de 20 Amperios, del tipo "empuje para reposicionar".

¡PRECAUCIÓN! Aunque esta salida tiene una clasificación de 120/240 Voltios 20 Amperios (hasta 4,800 vatios), el generador está clasificado solamente para 3,200 vatios. Cargas que pasen la capacidad de amperaje y vataje del generador pueden dañarlo o causar accidentes muy serios.



NO SOBRECARGUE GENERADOR

Capacidad

Usted debe asegurarse que su generador puede proveer el suficiente vataje calificado (cuando esté funcionando) y de carga (al encender) para los aparatos a los cuales va a proveer la energía, al mismo tiempo. Siga estos pasos:

1. Seleccione los aparatos que recibirán la energía, al mismo tiempo.
2. Totalice los vatios calificados (cuando esté funcionando) de estos aparatos. Esta es la cantidad de energía que su generador debe producir para mantener esos aparatos funcionando adecuadamente. Vea la Figura 16
3. Calcule la cantidad de vatios de carga (al encender) que usted necesitará. El vataje de carga es la cantidad mínima de electricidad, necesaria para encender herramientas o aparatos con motores eléctricos, tales como, sierras circulares o refrigeradores. Debido a que no todos los motores se encienden al mismo momento, el vataje total de carga se puede estimar al añadir solamente el(los) aparato(s) con el vataje adicional más alto, al total del vataje calificado, obtenido en el paso 2.

Ejemplo:

Herramienta o Aparato Eléctrico	Vatios Calificados (cuando esté funcionando)	Vatios Adicionales de Carga (al encender)
Aire Acondicionado de Ventana	1200	1800
Refrigerador	800	1600
Congelador industrial	500	500
Televisión	500	-
Luz (75 Vatios)	75	-
	Total = 3075 Vatios para funcionar	1800 (Vatios de Carga más alto)

Vataje Total Calificado (cuando esté funcionando) = 3075

Vataje de Carga Adicional más alto = 1800

Salida Total Requerida del Generador = 4875

Control de la Energía

Para prolongar la vida de su generador y los aparatos que estén conectados al mismo, es muy importante cuidarlo cuando se le añaden cargas eléctricas. Nada debería estar conectado a los tomacorrientes del generador antes de que su motor sea encendido. La forma correcta y más segura para controlar la energía del generador, es la de añadir en secuencias las cargas, como se describe a continuación:

1. Sin tener nada conectado al generador, encienda el motor de la manera descrita en este manual.
2. Conecte y encienda la primera carga, preferiblemente la mayor que usted tenga.
3. Permita que la salida del generador se estabilice (el motor funciona suavemente y el aparato conectado al mismo trabaja adecuadamente).

4. Conecte y encienda la próxima carga.
5. De nuevo, permita que el generador se estabilice.
6. Repita los pasos 4 y 5 para cada carga adicional que usted tenga.

NUNCA añada más cargas sobre la capacidad del generador. Tome una atención especial en considerar las cargas de corriente según la capacidad del generador, como se describe arriba.

Figura 16 - Guía de Referencia de Vataje

Herramienta o Aparato Eléctrico	Vatios Calificados* (cuando esté funcionando)	Vatios Adicionales de Carga (al encender)
Esenciales		
Bombilla - 75 vatios	75	-
Congelador industrial	500	500
Bomba de aguas negras	800	1200
Refrigerador / congelador - 18 pies cúbicos	800	1600
Bomba de agua - 1/3 HP	1000	2000
Calefacción / enfriamiento		
Aire Acond. de ventana - 10.000 BTU	1200	1800
Ventilador de ventana	300	600
Calefactor de caldera - 1/2 HP	800	1300
Cocina		
Horno de microondas - 1.000 Vatios	1000	-
Cafetera	1500	-
Cocina eléctrica - Elemento simple	1500	-
Calientaplatos	2500	-
Habitación Familiar		
Tocador de DVD/CD	100	-
VCR	100	-
Receptor estéreo	450	-
Televisor a color - 27 pulg.	500	-
Computadora personal con monitor de 17 pulg.	800	-
Otros		
Sistema de seguridad	180	-
Radio-Reloj AM/FM	300	-
Abridor de garaje - 1/2 HP	480	520
Calentador eléctrico de agua - 40 galones	4000	-
Taller		
Luz de halógeno para trabajar	1000	-
Rociador sin aire - 1/3 HP	600	1200
Sierra intercambiable	960	960
Taladro eléctrico - 1/2 HP	1000	1000
Sierra circular - 7 1/4 pulg.	1500	1500
Sierra inglete- 10 pulg.	1800	1800
Mesa de planificación - 6 pulg.	1800	1800
Sierra de mesa / sierra de brazo radial - 10 pulg.	2000	2000
Compresor de aire - 1-1/2 HP HP = Caballo de fuerza.	2500	2500

*El vataje que aparece en la lista es solamente una cantidad aproximada. Verifique la herramienta o aparato eléctrico para obtener el vataje verdadero.



ESPECIFICACIONES

Potencia Máxima	4,550 Vatios (4.55 kW)
Potencia de Sobretensión	3,200 Vatios (3.2 kW)
Accione el Factor	1.0
Corriente Máxima a 120 Voltios	26.7 Amperios
Corriente Máxima a 240 Voltios	13.3 Amperios
Fase	Monofásica
Frecuencia Nominal	60 Hz
Peso que Embarca	96 lbs.

RECOMENDACIONES GENERALES DE MANTENIMIENTO

El propietario/operador es responsable por asegurarse de que todos los trabajos periódicos de mantenimiento se lleven a cabo adecuadamente; que todos los problemas son resueltos; y que la unidad se mantiene limpia y adecuadamente almacenada.

NUNCA opere un generador que esté dañado o defectuoso.

Mantenimiento del Motor

Consulte el manual del propietario del motor para las instrucciones de cómo mantener adecuadamente el motor.



¡PRECAUCIÓN! Evite el contacto prolongado o repetido de piel con aceite usado de motor. El aceite usado del motor ha sido mostrado al cancer de la piel de la causa en ciertos animales del laboratorio. Completamente lavado expuso áreas con el jabón y el agua.

MANTENGA FUERA DE ALCANCE DE NIÑOS. NO CONTAMINE. CONSERVE los RECURSOS. VUELVA ACEITE USADO A la COLECCION CENTRA.

Mantenimiento del Generador

El mantenimiento del generador consiste en conservar la unidad limpia y seca. Opere y almacene la unidad en un ambiente limpio y seco donde no será expuesta al polvo, suciedad, humedad o vapores corrosivos. Las ranuras del aire de enfriamiento del generador no deben estar tapadas con nieve, hojas, o cualquier otro material extraños.

NOTA: NO recomendamos el uso de mangueras de jardín para limpiar el generador. El agua podría introducirse en el sistema de combustible del motor y causar problemas. Además, si el agua se introduce al generador a través de las ranuras para aire de enfriamiento, algo del agua quedará retenida en los espacios vacíos y grietas del aislamiento del devanado del estator y rotor. La acumulación de agua y suciedad en los devanados internos del generador disminuirá eventualmente la resistencia del aislamiento de estos devanados.

Para Limpiar el Generador

- Utilice un trapo húmedo para limpiar las superficies exteriores.
- Puede usar un cepillo de cerdas suaves para retirar la suciedad endurecida, aceite, etc.
- Puede usar una máquina aspiradora para eliminar suciedad y residuos sueltos.
- Puede usar aire a baja presión (que no exceda los 25 psi) para eliminar la suciedad. Inspeccione las ranuras para aire de enfriamiento y la apertura del generador. Estas aperturas deberán mantenerse limpias y despejadas.

ALMACENAMIENTO

El generador deberá ser encendido al menos una vez cada siete días y deberá dejarlo funcionar al menos durante 30 minutos. Si no puede hacer esto y debe almacenar la unidad por más de 30 días, siga las siguientes instrucciones para preparar su unidad para almacenamiento.

Almacenando el Generador

- Limpie el generador como está descrito en ("Para Limpiar el Generador").
- Revise que las ranuras para el aire de enfriamiento y las aperturas del generador se encuentren abiertas y despejadas.



¡PRECAUCIÓN! Las cubiertas para almacenamiento pueden ser inflamables. NO coloque una cubierta encima de un generador caliente. Deje que la unidad se enfríe lo suficientemente antes de que le coloque la cubierta.

Almacenando el Motor

Consulte el manual del propietario del motor para las instrucciones de cómo preparar adecuadamente el motor para su almacenamiento.

Otras Sugerencias Para el Almacenando

- Para prevenir que se forme una resina en el sistema de combustible o en partes esenciales del carburador, vacíe estabilizadores del combustible, suministrados, en el tanque de gasolina y llene con gasolina fresca. Haga funcionar la unidad por algunos minutos para hacer circular el aditivo a través del carburador. La unidad y el combustible pueden ser almacenados hasta por 24 meses. Se puede comprar más estabilizador del combustible, en su tienda local.
- NO almacene gasolina de una estación a otra estación, al menos que haya sido tratada como se mencionó antes.
- Reemplace la caneca de gasolina si comienza a oxidarse. El óxido y/o la suciedad en la gasolina le causará problemas.
- Almacene la unidad en un área limpia y seca.



DIAGNÓSTICO Y REPARACIÓN DE AVERÍAS

Problema	Causa	Solución
El motor está funcionando pero no existe salida de AC disponible.	<ol style="list-style-type: none"> 1. Uno de los cotacircuitos está abierto. 2. Falla en el generador. 3. Mala conexión o juego de cordones defectuoso. 4. El dispositivo conectado está en mal estado. 	<ol style="list-style-type: none"> 1. Reajuste el cortacircuito. 2. Póngase en contacto con la Planta de Servicio de Briggs and Stratton. 3. Revise y repare. 4. Conecte otro dispositivo que esté en buenas condiciones.
El motor funciona bien sin cargas pero "funciona mal" cuando las cargas son conectadas.	<ol style="list-style-type: none"> 1. Corto circuito en la carga conectada. 2. El generador está sobrecargado. 3. Circuito del generador en corto. 	<ol style="list-style-type: none"> 1. Desconecte la carga eléctrica en corto. 2. Vea "No Sobrecargue Generador" página 25. 3. Póngase en contacto con la Planta de Servicio de Briggs and Stratton.
El motor no arranca; o arranca y funciona mal.	<ol style="list-style-type: none"> 1. Interruptor de balancín en "Off". 2. Válvula del Combustible en posición "Off". 	<ol style="list-style-type: none"> 1. Coloque el interruptor en "On" (MARCHA). 2. Gire la válvula del combustible a la posición "On".
El motor se apaga en pleno funcionamiento.	Sin gasolina.	Llene el tanque del combustible.
Al motor le hace falta potencia.	La carga es muy alta.	Vea "No Sobrecargue Generador" página 25.



ÍNDICE

Regras de Segurança	28-30
Conheça seu Gerador	31
Montagem	32
Operação	33-35
Especificações do Produto/Manutenção	36
Armazenamento	36
Solução de Problemas	37
Esquemá/Diagrama de Fiação	12-13
Peças Sobressalentes	14-17
Garantia	38

DESCRIÇÃO DO EQUIPAMENTO



Leia este manual cuidadosamente para se familiarizar com o seu gerador. Conheça suas aplicações, limitações e riscos envolvidos.

Este é um gerador de corrente alternada (CA) com campo giratório, movido a motor de combustão. Ele foi projetado para fornecer energia elétrica para cargas compatíveis de iluminação, equipamentos, ferramentas e motores elétricos. O rotor é movido a 3.600 rpm por um motor de uno cilindros.

CUIDADO! Não exceda a capacidade de corrente/potência do gerador. Consulte "Não Sobrecarregue Gerador" na página 35.


Todo cuidado foi tomado para garantir que as informações neste manual estejam corretas e atualizadas. Entretanto, a nós se reserva o direito de alterar, modificar ou melhorar o produto e sua documentação a qualquer momento sem prévio aviso.

O Sistema de Controle de Emissões deste gerador é garantido pelos padrões e normas definidas pela Agência de Proteção Ambiental. Para obter informações de garantia, consulte o manual de proprietário do motor.

REGRAS DE SEGURANÇA



Este é o símbolo de alerta de segurança. É usado para alertá-lo sobre os riscos potenciais de danos pessoais. Obedeça todas as mensagens de segurança que acompanham esse símbolo para evitar possíveis danos ou morte.

O símbolo de alerta de segurança () é usado com uma palavra (PERIGO, CUIDADO, ATENÇÃO) e um ícone ou uma mensagem de segurança para avisá-lo dos riscos. **PERIGO** indica um risco que se não for evitado, **resultará** em morte ou ferimentos graves. **ATENÇÃO** indica um risco que se não for evitado, **pode** resultar em morte ou ferimentos graves. **CUIDADO** indica um risco que se não for evitado, **poderia** resultar em ferimentos menores. **CUIDADO**, usado **sem** o ícone de alerta, indica uma situação que pode resultar em dano para o equipamento. Siga as mensagens de segurança para evitar ou reduzir os riscos de ferimentos ou morte.

No Estado da Califórnia, por lei exige-se um filtro de faíscas (Seção 4442 do Código de Recursos Públicos da Califórnia). Outros estados poderão ter leis similares. As leis federais são aplicáveis em territórios federais. Se o silencioso for equipado com um filtro de faíscas, deverá ser mantido em boas condições de trabalho.



ATENÇÃO

O exaustor do motor deste produto contém substâncias químicas conhecidas pelo Estado da Califórnia como causadoras de câncer, defeitos em recém-nascidos e outros danos à reprodução humana.



⚠ PERIGO



A operação do gerador libera monóxido de carbono, um gás venenoso, incolor e sem odor. Aspirar monóxido de carbono causa náusea, desmaios ou morte.

- SÓ opere o gerador ao ar livre.
- Mantenha uma folga de pelo menos 60 cm nas laterais do gerador para uma ventilação adequada.
- NUNCA opere o gerador dentro de qualquer prédio ou ambiente fechado, incluindo o compartimento de gerador de um veículo de passeio.

⚠ PERIGO



Se o gerador não estiver aterrado adequadamente, alguém poderá ser eletrocutado, especialmente quando o gerador é equipado com um estojo de roda.

- As normas do National Electric Code exigem que o gerador seja aterrado corretamente a um aterramento aprovado. Chame um eletricitista para atender às especificações de aterramento local.

⚠ PERIGO



O gerador produz alta tensão. Se o gerador não estiver isolado do sistema de energia elétrica, um instalador da companhia elétrica poderá ser ferido ou morto por causa do retorno de energia elétrica.

- Se for usar o gerador como fonte secundária, notifique a companhia de energia elétrica. Use equipamento de chaveamento aprovado para isolar o gerador da companhia de energia elétrica.
- Use um disjuntor de aterramento em áreas úmidas ou altamente condutivas, tais como pisos metálicos ou oficinas metalúrgicas.
- NÃO encoste em fios desencapados ou tomadas.
- Não use o gerador com cabos elétricos desgastados, desencapados ou danificados.
- NÃO opere o gerador na chuva.
- NÃO manipule o gerador ou os fios elétricos quando estiver descalço em local molhado, ou quando as mãos ou os pés estiverem úmidos.
- NÃO permita que pessoas desqualificadas ou crianças operem ou consertem o gerador.

⚠ ATENÇÃO

- Este gerador não está em conformidade com o Regulamento 33CFR-183 da Guarda Costeira dos EUA e não convém utilizá-lo para aplicações marítimas.
- Se não for utilizado um gerador adequado, aprovado pela Guarda Costeira dos EUA, isso pode resultar em ferimentos e/ou dano à propriedade.

⚠ PERIGO



Baterias de acumuladores liberam hidrogênio, gás explosivo, durante a recarga.

O hidrogênio tende a se acumular perto da bateria por muito tempo, depois da carga.

A menor faísca provocará a ignição do hidrogênio, causando uma explosão.

Você pode ficar cego ou seriamente ferido.



O fluido do eletrólito da bateria contém um ácido que é extremamente cáustico.

O contato com o fluido da bateria pode causar graves queimaduras químicas.

- NÃO permita nenhuma chama, faísca, calor ou cigarro aceso durante o carregamento da bateria e mesmo algum tempo depois.
- Use óculos de proteção, avental e luvas de borracha.

⚠ ATENÇÃO



A gasolina e seus vapores são extremamente inflamáveis e explosivos.



Fogo ou explosão pode causar queimaduras sérias ou morte.

AO ADICIONAR COMBUSTÍVEL

- DESLIGUE o gerador e deixe-o esfriar pelo menos 2 minutos antes de remover a tampa de gasolina. Solte a tampa devagar para aliviar qualquer pressão no tanque.
- Reabasteça ao ar livre.
- NÃO encha o tanque completamente. Deixe um espaço para expansão do combustível.
- Mantenha a gasolina longe de faíscas, chama descoberta, lâmpadas, calor e outras fontes de ignição.
- NÃO acenda cigarro, nem fume.

AO OPERAR O EQUIPAMENTO

- NÃO incline o motor ou o equipamento em um ângulo tal que a gasolina possa se derramar.
- Este gerador não foi projetado para uso em equipamentos móveis ou em aplicações marítimas.

AO TRANSPORTAR OU CONSERTAR O EQUIPAMENTO

- Transporte ou conserte o equipamento com o tanque VAZIO ou com o registro de gasolina FECHADO.
- Desconecte o fio da vela.

AO ARMAZENAR GASOLINA OU EQUIPAMENTO COM COMBUSTÍVEL NO TANQUE

- Armazene longe de fogões, fornos, aquecedores de água, secadores de roupa ou qualquer outro equipamento que tenha uma lâmpada piloto ou outra fonte de ignição porque podem disparar a combustão dos vapores de gasolina.



ATENÇÃO



O faiscamento involuntário pode provocar incêndio ou choque elétrico.

AO AJUSTAR OU REALIZAR REPAROS EM SUA GERADOR

- Desconecte o cabo da vela e mantenha-o em local onde não possa entrar em contato com a vela.

ATENÇÃO



A operação de motores produz calor. A temperatura do silencioso e áreas próximas pode alcançar ou exceder 65°C. O contato com a pele pode provocar queimaduras graves.

- **NÃO** toque nas superfícies quentes.
- Deixe o equipamento esfriar antes de tocá-lo.

CUIDADO

Velocidades de operação muito altas aumentam o risco de ferimentos e danos para o gerador.

Velocidades muito baixas impõem uma carga pesada.

- **NÃO** mexa com o controle de velocidade. O gerador fornece a frequência e a tensão nominais corretas quando opera na velocidade ajustada.
- **NÃO** modifique o gerador de forma alguma.

CUIDADO

Exceder a capacidade de potência ou corrente pode danificar o gerador e os equipamentos elétricos a ele conectados.

- Consulte "Não sobrecarregue Gerador" na página 35.
- Dê partida no motor e deixe-o se estabilizar antes de ligar qualquer carga elétrica.
- Conecte as cargas elétricas na posição OFF e coloque na posição ON para operação.
- **DESLIGUE** as cargas elétricas e desconecte-as do gerador antes de desligá-lo.

CUIDADO

A operação inadequada do gerador pode danificá-lo e reduzir sua vida útil.

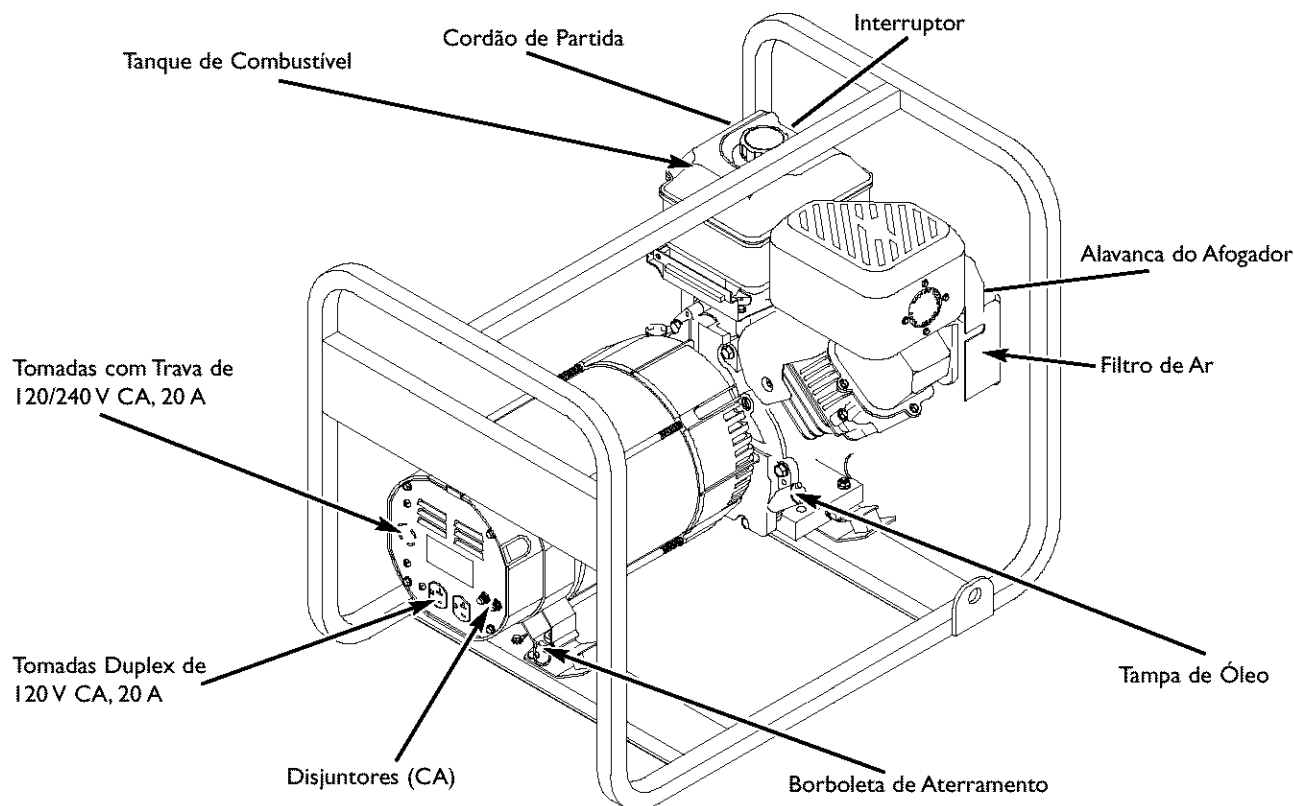
- Use o gerador apenas para as finalidades previstas.
- Se você tiver dúvidas sobre as finalidades previstas, consulte o revendedor ou entre em contato a Briggs.
- Opere o gerador somente em superfícies niveladas.
- **NÃO** exponha o gerador à umidade, poeira e sujeira excessivos ou a vapores corrosivos.
- **NÃO** insira objetos nas aletas de resfriamento.
- Se os equipamentos conectados apresentarem excesso de aquecimento, desligue-os e desconecte-os do gerador.
- Desligue o gerador se:
 - houver queda de energia;
 - o equipamento soltar fagulhas, fumaça ou chamas;
 - a unidade vibrar em excesso.



CONHEÇA SEU GERADOR

Leia este manual do proprietário e as regras de segurança antes de operar o gerador.

Compare as ilustrações com seu gerador, para se familiarizar com a localização dos diversos controles e ajustes. Guarde este manual para consultas posteriores.



Alavanca do Afogador - Usada para dar partida em um motor frio.

Borboleta de Aterramento - Use esta conexão para aterrar o gerador adequadamente.

Cordão de Partida - Usado para dar a partida manualmente.

Disjuntores (CA) - Cada tomada é equipada com um disjuntor rearmável que protege o gerador contra uma sobrecarga elétrica.

Filtro de Ar - Usa um elemento de filtro seco para reduzir a quantidade de sujeira e de poeira aspirada no motor.

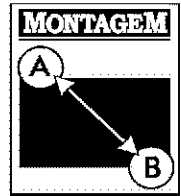
Interruptor - Deixe este interruptor na posição "On" antes de usar a partida com o cordão. Ajuste o interruptor em "Off" para desligar o motor.

Tampa de Óleo - Para adicionar óleo no motor.

Tanque de Combustível - Capacidade de 3.785 litros.

Tomadas Duplex de 120 V CA, 20 A - Podem ser usadas para fornecer energia elétrica para a operação de cargas de até 20 A de iluminação elétrica, equipamentos, ferramentas e motores que operem em 120 V CA, 60 Hz, monofásico.

Tomadas com trava de 120/240 V CA, 20 A - Podem ser usadas para fornecer energia elétrica para a operação de cargas de até 20 A de iluminação elétrica, equipamentos, ferramentas e motores que operem em 120 V e/ou 240 V CA, 60 Hz, monofásico.



ANTES DE DAR A PARTIDA NO MOTOR

Abasteça de Óleo

CUIDADO! Qualquer tentativa de girar o motor ou de dar a partida antes que ele esteja devidamente abastecido de óleo pode causar uma falha no motor.

Para abastecer o óleo de motor:

- Posicione o gerador numa superfície nivelada.
- Siga as recomendações quanto ao tipo de óleo e as instruções de abastecimento no manual de proprietário do motor.

NOTA: O conjunto gerador funciona em um rolamento selado e previamente lubrificado, que não requer lubrificação adicional durante a vida útil do rolamento.

Abasteça de Gasolina



ATENÇÃO! NUNCA abasteça o tanque dentro de um ambiente fechado. NUNCA abasteça o tanque enquanto o motor estiver em funcionamento ou quente. Deixe a unidade esfriar uns dois minutos antes de reabastecer. NÃO acenda cigarro, nem fume, enquanto estiver abastecendo o tanque.

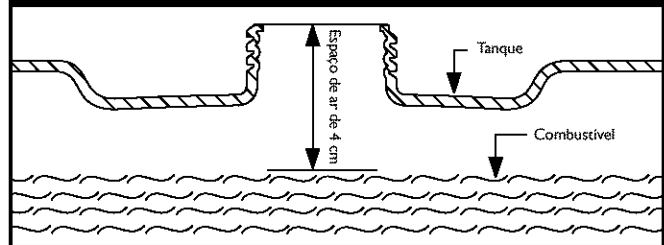


ATENÇÃO! NÃO encha o tanque totalmente. Sempre deixe um espaço para a expansão do combustível.

- Use **gasolina COMUM** no motor do gerador. NÃO use gasolina aditivada. NÃO misture óleo na gasolina.

- Limpe a área em volta da tampa do tanque, e remova a tampa.
- Entorne lentamente a gasolina normal no tanque de combustível. Cuidado para não encher demais. Deixe aproximadamente 4 cm de espaço no tanque para expansão do combustível (Figura 17).

Figura 17 — Espaço de Expansão de Combustível Típico



- Coloque a tampa de combustível e deixe evaporar a gasolina que tiver pingado.

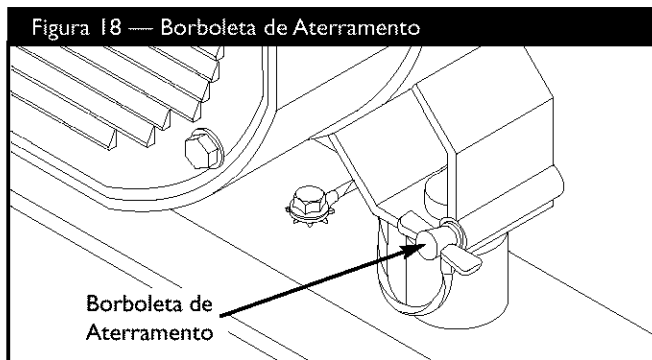
IMPORTANTE: Evite a formação de depósitos de goma nas partes essenciais do sistema, como carburador, filtro de combustível, mangueira e tanque de combustível, durante o armazenamento. Além disso, a experiência mostra que combustíveis aditivados com álcool (gasonol, etanol ou metanol) podem atrair a umidade, levando à separação e formação de ácidos durante o armazenamento. O combustível ácido pode danificar o sistema de combustível de um motor durante o armazenamento.

Consulte "Armazenamento" na página 36. NUNCA use produtos de limpeza do carburador ou do motor no tanque de combustível para não provocar danos permanentes.



ATERRAMENTO DO GERADOR

As normas do National Electrical Code especificam que a estrutura e as partes condutoras do gerador devem ser aterradas adequadamente a um aterramento aprovado. Normas locais podem também especificar um aterramento adicional à unidade. Devido a isso, uma BORBOLETA DE ATERRAMENTO é fornecida na extremidade do gerador (Figura 18).



Normalmente, a conexão de um cabo flexível de cobre de 2,5 mm² (12 AWG) com a borboleta de aterramento e com uma vareta (eletrodo) de aterramento de cobre ou de latão oferece proteção suficiente contra choques elétricos. Cuidado para manter o fio terra fixado depois de conectar o cabo flexível. Entretanto, as normas locais podem variar muito. Consulte um electricista local sobre as especificações de aterramento em sua área.

O aterramento adequado do gerador ajuda a evitar choques elétricos se houver uma falha no aterramento do gerador ou dos equipamentos conectados, especialmente quando o gerador é equipado com um conjunto de rodas. Além disso, o aterramento correto ajuda a descarregar a eletricidade estática que aparece nos dispositivos não aterrados.

OPERAÇÃO DO GERADOR

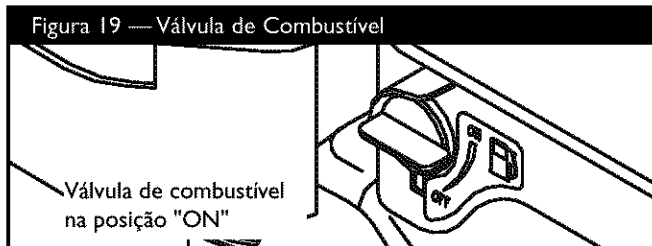


CUIDADO! NUNCA dê partida ou desligue o gerador com cargas elétricas conectadas NEM com os equipamentos ligados.

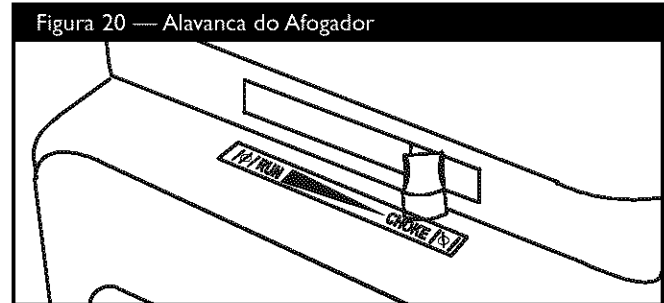
Partida do Motor

Desconecte todas as cargas elétricas do gerador. Siga as etapas de instrução de partida na ordem numérica:

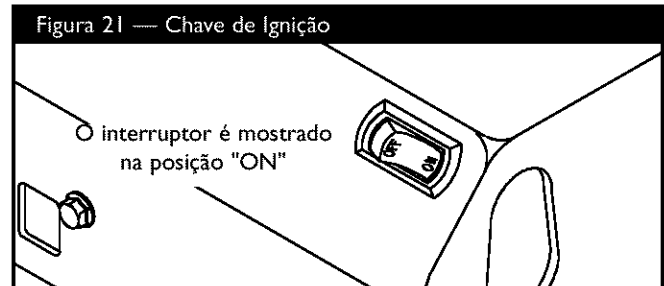
1. Coloque a válvula de combustível na posição "ON" (Figura 19).



2. Coloque a alavanca do afogador na posição "Choke" (Figura 20).



3. Ajuste a chave de ignição em "ON" (Figura 21).



4. Segure o cabo do cordão e puxe devagar até sentir uma pequena resistência. Então, puxe então rapidamente para dar partida no motor.
5. Movimente a alavanca do afogador aos poucos para a posição "Run" durante alguns segundos em tempo quente, ou por alguns minutos em tempo frio. Deixe o motor girar suavemente antes de cada movimentação da alavanca. Opere com o afogador na posição "Run".

NOTA: Se o motor falhar, consulte o manual do motor. Este motor pode estar equipado com um sensor de baixo nível de óleo.

Consulte o manual de proprietário do motor para obter instruções completas sobre partida do motor.

Conexão das Cargas Elétricas

- Deixe que o motor se estabilize e aqueça por alguns minutos depois da partida.
- Plugue e ligue as cargas elétricas de 120 e ou 240 V CA, monofásicas, 60 Hz.
- NÃO conecte as cargas de 240 V às tomadas de 120 V.
- NÃO conecte cargas trifásicas ao gerador.
- NÃO conecte cargas de 50 Hz ao gerador.
- **NÃO SOBRECARREGUE GERADOR.** Consulte "Não Sobrecarregue Gerador" na página 35.

Parada do Motor

- Desconecte todas as cargas elétricas das tomadas do painel do gerador. Nunca dê partida ou pare o motor com equipamentos elétricos conectados e ligados.
- Deixe o motor operar sem carga por uns 30 segundos para estabilizar as temperaturas internas do motor e do gerador.
- Coloque a chave na posição "Off".
- Coloque a válvula de combustível na posição "Off".

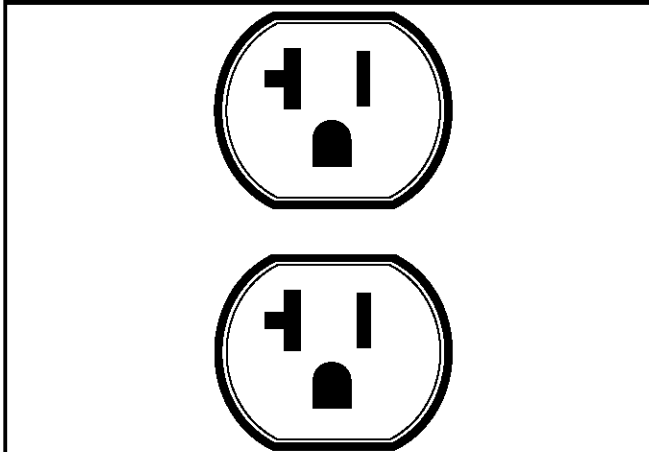
TOMADAS

Este gerador é equipado com as seguintes tomadas:

Tomada Duplex 120 V CA, 20 A

Cada tomada (Figura 22) é protegida contra sobrecarga por um disjuntor automático (de rearme) de 20 A.

Figura 22 — Tomada Duplex 120 V CA, 20 A

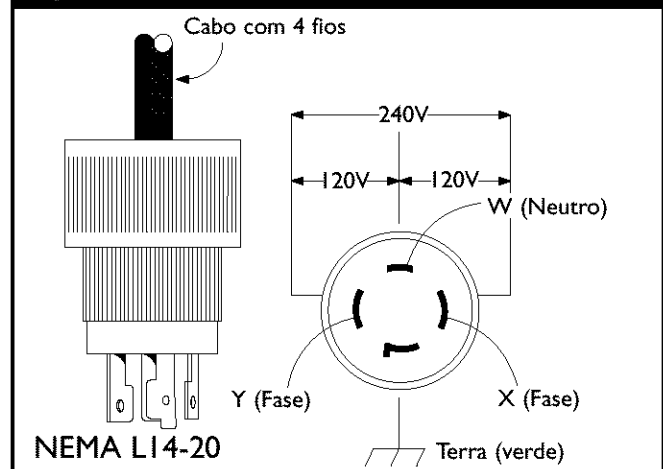


Use esta tomada para alimentar cargas monofásicas de 120 V CA, 60 Hz, que consumam até 2.400 W (2,4 kW) de potência, ou 20 A. Use cabos para cargas de 125 V CA, 20 A (ou mais).

Tomada com Trava 120/240 V CA, 30 A

Use um plugue semelhante ao NEMA L 14-20 nesta tomada. Conecte um cabo com 4 fios, para cargas de 250 V CA a 20 A (ou mais) ao plugue (Figura 23). Você pode usar o mesmo cabo, se usar uma carga de 120 V.

Figura 23 — Tomada com Trava 120/240 V CA, 20 A



Esta tomada alimenta cargas monofásicas 120/240 V CA, 60 Hz, consumindo até 2.400 watts ou 20 A em 120 V CA; ou até 3.200 watts de potência ou 20 A em 240 V CA. A saída é protegida por um disjuntor automático (de rearme) de 20 A.

⚠ CUIDADO! Apesar de a saída indicar que tem capacidade nominal de 20 A em 240 V (4.800 watts), o gerador funciona nominalmente até 3.200 watts. Conectar cargas que excedam a capacidade de potência / corrente do gerador pode danificá-lo ou causar ferimentos graves. Cargas de 240 V alimentadas por essa tomada não devem exceder 13.3 A de consumo de corrente.



NÃO SOBRECARREGUE GERADOR

Capacidade

Certifique-se de que seu gerador possa fornecer a potência nominal (em uso) ou de pico (de partida) suficientes para os itens que serão alimentados ao mesmo tempo. Siga os seguintes passos:

1. Selecione os itens que serão alimentados ao mesmo tempo.
2. Some as potências nominais (em uso) desses itens. Esta é a quantidade de potência que o gerador deve produzir para manter seus itens em funcionamento. Veja a Figura 24.
3. Estime a potência de pico (de partida) necessária. A potência de pico é o consumo de potência de curta duração necessária para dar partida em ferramentas elétricas a motor ou em equipamentos como uma serra circular ou um refrigerador. Como nem todos os motores são acionados ao mesmo tempo, a potência de pico total pode ser estimada somando-se apenas os itens com a maior potência de pico adicional ao total da potência nominal da etapa 2.

Exemplo:

Ferramenta ou equipamento	Potência nominal (em watts)	Potência de pico adicional (watts)
Ar condicionado de janela	1200	1800
Geladeira	800	1600
Freezer	500	500
Televisão	500	-
Lâmpada (75 W)	75	-
	Total 3075 W	Máximo de pico 1800 W

Potência nominal total (em watts) = 3075

Maior potência de pico (em watts) = 1800

Potência de saída total necessária = 4875

Administração da Potência

Para prolongar a vida do gerador e dos equipamentos conectados, tenha cuidado ao adicionar cargas elétricas ao gerador. Nada deve estar conectado às saídas do gerador antes da partida. A forma correta de administrar a potência do gerador é acrescentar as cargas seqüencialmente como descrito abaixo:

1. Sem nenhum equipamento conectado ao gerador, dê partida no motor como descrito neste manual.
2. Conecte e ligue a primeira carga, de preferência a maior que você tenha.
3. Permita que a saída do gerador se estabilize (motor funcionando suavemente e equipamentos conectados operando corretamente).

4. Conecte e ligue a próxima carga.
5. Novamente, permita que o gerador se estabilize.
6. Repita as etapas 4 e 5 a cada carga adicional.

NUNCA acrescente mais cargas que a capacidade do gerador. Não deixe de levar em conta as cargas de pico como descrito acima.

Figura 24 - Tabela de Referência de Potência

Ferramenta ou equipamento	Potência nominal* (em watts)	Potência de pico adicional (watts)
Essenciais		
Lâmpada - 75 W	75	-
Freezer	500	500
Bomba de poço	800	1200
Geladeira/Freezer - 500 litros	800	1600
Bomba de poço - 1/3 HP	1000	2000
Aquecimento/Refrigeração		
De janela - 10.000 BTU CA	1200	1800
Ventilador de janela	300	600
Soprador de caldeira - 1/2 HP	800	1300
Cozinha		
Forno microondas - 1000 W	1000	-
Cafeteira	1500	-
Forno elétrico	1500	-
Chapa elétrica	2500	-
Quarto de dormir		
DVD/CD Player	100	-
VCR	100	-
Receptor estéreo	450	-
TV - 27"	500	-
Computador com monitor de 17"	800	-
Outros		
Sistema de segurança	180	-
Rádio relógio AM/FM	300	-
Porta automática da garagem - 1/2 HP	480	520
Aquecedor de água elétrico - 150 litros	4000	-
Oficina		
Lâmpada halógena	1000	-
Soprador - 1/3 HP	600	1200
Serra tico-tico	960	960
Furadeira - 1/2 HP	1000	1000
Serra circular - 7 1/4"	1500	1500
Serra radial - 10"	1800	1800
Plaina de mesa - 6"	1800	1800
Serra de mesa - 10"	2000	2000
Compressor de ar - 1 1/2 HP	2500	2500

*As potências listadas são aproximadas. Verifique na ferramenta ou no equipamento a potência real.



ESPECIFICAÇÕES

Potência máxima de pico	4,550 watts
Capacidade de potência contínua	3,200 watts
Fator de potência	1,0
Corrente de carga CA máxima contínua:	
Em 120 V	27,1 A
Em 240 V	13,3 A
Fases	monofásico
Frequência nominal	60 Hz
Peso de embarque	43.5 kg

RECOMENDAÇÕES DE MANUTENÇÃO

O proprietário/operador é responsável por certificar-se de que todas as tarefas de manutenção periódica sejam feitas no tempo devido; que todas as discrepâncias sejam corrigidas e que a unidade seja mantida limpa e armazenada adequadamente.

NUNCA opere um gerador com defeito ou danificado.

Manutenção do Motor

Para obter instruções, consulte o manual do proprietário do motor.



CUIDADO! Evite contato prolongado ou freqüente com óleo de motor usado. O óleo de motor usado tem mostrado ser capaz de provocar câncer de pele em alguns animais de laboratório. Lave bem as área expostas com sabão e água.

MANTENHA O FLUIDO FORA DO ALCANCE DAS CRIANÇAS. NÃO POLUA. CONSERVE OS RECURSOS NATURAIS. LEVE O ÓLEO USADO PARA OS CENTROS DE COLETA.

Manutenção do Gerador

A manutenção do gerador consiste em manter a unidade limpa e seca. Opere e armazene a unidade em um ambiente limpo e seco onde não fique exposto à poeira, sujeira, umidade excessivas ou a vapores corrosivos. As aletas de refrigeração do gerador não devem ficar entupidas com neve, folhas ou qualquer outro material estranho.

NOTA: NÃO use mangueira de jardim para limpar o gerador. A água pode entrar no sistema de combustível do motor e causar problemas. Além disso, se entrar água no gerador pelas aletas de refrigeração, parte dessa água pode ser acumulada nos espaços vazios e nas trincas do isolamento dos enrolamentos do rotor e do estator. A água e o acúmulo de sujeira nos enrolamentos internos do gerador podem futuramente reduzir a resistência de isolamento dos enrolamentos.

Limpeza do Gerador

- Use um pano úmido para limpar as superfícies externas.
- Use uma escova macia para soltar sujeira ou óleo acumulados.
- Use um aspirador de pó para aspirar a sujeira solta.
- Use ar de baixa pressão (menos de 25 psi) para soprar a sujeira para fora. Inspecione as aletas de refrigeração e aberturas do gerador. Essas aberturas devem ser mantidas limpas e desobstruídas.

ARMAZENAMENTO

O gerador deve ser posto em funcionamento uma vez por semana durante pelo menos 30 minutos. Se isso não puder ser feito e você tiver de armazenar a unidade por mais de 30 dias, siga as orientações abaixo para prepará-lo para armazenamento.

Armazenamento do Gerador

- Limpe o gerador como descrito em "Limpeza do Gerador".
- Verifique se as aletas de refrigeração e aberturas do gerador estão abertas e desobstruídas.



CUIDADO! Capas de armazenamento podem ser inflamáveis. NÃO coloque uma capa sobre um gerador aquecido. Deixe que a unidade esfrie por algum tempo antes de colocar a cobertura na unidade.

Armazenamento do Motor

Para obter instruções, consulte o manual do proprietário do motor.

Outras Dicas de Armazenamento

- Para evitar goma no conjunto de combustível ou em parte do carburador, adicione estabilizador de combustível no tanque e complete com gasolina fresca. Funcione o motor por alguns minutos para que haja a circulação para o carburador. O conjunto e o combustível podem, então, ser armazenados por até 24 meses. O estabilizante, pode ser comprado nos postos de combustíveis.
- NÃO armazene gasolina de uma estação a outra a menos que foi tratado como descrito acima.
- Substitua o reservatório de combustível se ele começar a enferrujar. Ferrugem e/ou sujeira no combustível podem causar problemas quando usados nesta unidade.
- Armazene a unidade em uma área limpa e seca.



SOLUÇÃO DE PROBLEMAS

Problema	Causa	Correção
O motor está funcionando, mas não há tensão CA de saída disponível.	<ol style="list-style-type: none">Um dos disjuntores está aberto.Falha no gerador.Conexão solta ou cabo defeituoso.Dispositivo conectado com defeito.	<ol style="list-style-type: none">Rearme o disjuntor.Entre em contato com a manutenção da Briggs & Stratton.Verifique e conserte.Conecte outro equipamento que esteja em boas condições.
O motor funciona sem carga mas “vacila” quando cargas são conectadas.	<ol style="list-style-type: none">Carga conectada em curto circuito.Gerador sobrecarregado.Circuito do gerador em curto.	<ol style="list-style-type: none">Desconecte a carga em curto.Consulte “Não Sobrecarregue Gerador” na página 35.Entre em contato com a manutenção da Briggs & Stratton.
Motor não dá partida, ou inicia mas funciona sem suavidade.	<ol style="list-style-type: none">Chave de Ignição em “Off”.Válvula de combustível na posição “Off”.	<ol style="list-style-type: none">Chave na posição “On”.Ligue a válvula de combustível na posição “On”.
O motor pára durante o funcionamento.	Sem combustível.	Reabasteça o tanque.
Motor sem potência.	Carga muito alta.	Consulte “Não Sobrecarregue Gerador” na página 35.

POLÍTICA PARA O PROPRIETÁRIO DE BRIGGS & STRATTON POWER PRODUCTS
Válidos desde 1 de Janeiro de 2003

GARANTIA LIMITADA

"A Briggs and Stratton Power Products reparará ou trocará gratuitamente qualquer peça (ou peças) do equipamento**, que apresente(m) defeitos de material ou de fabricação ou ambos. As taxas de transporte incidentes sobre as peças enviadas para reparo ou troca cobertas por esta Garantia ficam por conta do comprador. Esta garantia é válida pelos prazos e sujeita às condições especificadas nesta política. Para a utilização da garantia, localize o Fornecedor Autorizado de Serviços mais próximo ligando para 1-800-743-4115. O Serviço de Garantia só pode ser executado por um Fornecedor Autorizado de Serviços da Briggs & Stratton Power Products.

NÃO EXISTE QUALQUER OUTRA GARANTIA EXPRESSA. AS GARANTIAS IMPLÍCITAS, INCLUSIVE AS DE COMERCIALIZAÇÃO E ADEQUAÇÃO A UM OBJETIVO ESPECÍFICO, ESTÃO LIMITADAS AO PRAZO ESPECIFICADO OU, ATÉ ONDE FOR PERMITIDO PELA LEGISLAÇÃO, TODA E QUALQUER GARANTIA IMPLÍCITA ESTÁ EXCLUÍDA. ESTÁ EXCLUÍDA A RESPONSABILIDADE POR DANOS CONSEQÜENTES SOB TODAS E QUAISQUER GARANTIAS, ATÉ ONDE TAL EXCLUSÃO SEJA PERMITIDA PELA LEGISLAÇÃO. Alguns países ou estados não permitem restrições sobre o prazo de duração de uma garantia implícita, e outros não permitem a exclusão ou limitação de danos incidentais ou conseqüentes, de modo que é possível que a limitação e exclusão citadas anteriormente não se apliquem ao seu caso. Esta Garantia concede ao proprietário direitos específicos e, provavelmente, outros direitos que variam de um país e de um estado para o outro."

PRAZO DE GARANTIA*

Equipamento**	Uso Residencial	Uso Comercial
Lavadora à Pressão Bombas de água	1 ano	90 dias
Gerador Portátil Sistemas Geradores Domésticos - Menos de 10 kW (inclui chave de transferência)	2 anos (só as peças a partir do 2º ano)	1 ano
Sistemas Geradores Domésticos - 10 kW ou mais (inclui chave de transferência)	3 anos ou 1500 horas	3 anos ou 1500 horas

* O prazo de garantia inicia-se na data da compra efetuada pelo primeiro cliente do varejo ou usuário final do comércio, e é válida pelo prazo especificado na tabela acima. "Uso do cliente" significa o uso doméstico residencial executado pelo cliente do varejo. "Uso comercial" significa todos os outros usos, inclusive o uso para produção de receita do comércio ou para fins de aluguel. Para fins desta garantia, assim que o equipamento for utilizado comercialmente, dessa data em diante ele será considerado como em uso comercial.

** O motor à gasolina e as baterias de partida são garantidos somente pelos fabricantes desses produtos.

NÃO É NECESSÁRIO O REGISTRO DA GARANTIA PARA OBTÊ-LA PARA OS EQUIPAMENTOS GERADORES DE FORÇA DA BRIGGS AND STRATTON POWER PRODUCTS. GUARDE SEU COMPROVANTE DE COMPRA. SE VOCÊ NÃO APRESENTAR O COMPROVANTE COM A DATA DE COMPRA AO SOLICITAR O SERVIÇO DE GARANTIA, SERÁ USADA A DATA DE FABRICAÇÃO DO EQUIPAMENTO PARA CALCULAR O PRAZO DE GARANTIA.

Sobre a garantia de seu equipamento:

Executaremos os serviços de manutenção na garantia, e pedimos desculpas por qualquer inconveniência. Qualquer Fornecedor de Serviços Autorizado pode executar os reparos cobertos pela garantia. A maioria dos reparos cobertos pela garantia é tratada rotineiramente mas, às vezes, podem ocorrer solicitações inadequadas ao serviço de garantia. Por exemplo, a garantia não seria aplicável se o dano do equipamento ocorresse devido ao uso incorreto, falta de manutenção rotineira, expedição, manuseio, estocagem ou instalação inadequados. De modo semelhante, a garantia será inválida se a data de fabricação ou o número de série do equipamento for removido ou se o equipamento for alterado ou modificado. Durante o período de garantia, o Fornecedor Autorizado de Serviços poderá, por exclusiva opção sua, reparar ou substituir qualquer peça que conforme teste seja considerada defeituosa em condições normais de uso e de manutenção. Esta garantia não cobre os seguintes reparos e equipamentos:

- **Desgaste normal:** O Equipamento de Força ao Ar Livre, assim como todos os dispositivos mecânicos, precisam que as peças usadas periodicamente, serviço e troca funcionem bem. Esta garantia não cobre reparos quando o desgaste normal exauriu a vida útil de uma peça ou do equipamento.
- **Instalação e Manutenção:** Esta garantia não é aplicável aos equipamentos ou às peças submetidas à instalação ou alteração e modificações não autorizadas, ao uso incorreto, à negligência, acidentes, sobrecarga, excesso de velocidade e manutenção, reparo ou armazenamento inadequados que, de acordo com os critérios da Briggs and Stratton Corporation, tenham prejudicado o desempenho e a confiabilidade dos mesmos. Esta garantia também não cobre manutenção normal, como ajustes, limpeza do sistema de combustível e obstrução (devido a produtos químicos, sujeira, carvão ou cal etc.).
- **Outras Exclusões:** Também estão excluídos desta garantia itens gastos, como acopladores rápidos, dispositivos de óleo, cintos, anéis de vedação, filtros, embalagem da bomba etc., bombas que tenham funcionado sem água, ou danos ou defeitos resultantes de acidentes, usos abusivos, modificações, alterações ou manutenção incorreta, congelamento ou deterioração química. Acessórios como pistolas, mangueiras, varetas e bocais estão excluídos da garantia do produto. Também estão excluídos os equipamentos usados, recondicionados e de demonstração, os equipamentos utilizados como fonte de energia em vez de utilitário e aqueles usados em aplicativos de suporte de vida.

**BRIGGS AND STRATTON POWER PRODUCTS GROUP, LLC,
JEFFERSON, WISCONSIN - EUA.**

POLÍTICA PARA EL PROPIETARIO DE EQUIPOS BRIGGS & STRATTON POWER PRODUCTS
Efectiva desde el 1ro de Enero, 2003

GARANTÍA LIMITADA

"Briggs & Stratton Power Products reparará o reemplazará sin cargo cualquier pieza o parte del equipo** que se encuentre defectuosa, tanto en lo concerniente a los materiales como a la mano de obra o a ambos. Los gastos de transporte de las piezas enviadas para reparación o reemplazo cubiertas por esta garantía deberán ser pagadas por el comprador. Esta garantía tiene vigencia durante el período de tiempo establecido por esta política y está sujeta a las condiciones indicadas en la misma. Para obtener servicio en garantía, localice el distribuidor de servicio autorizado más próximo llamando al 1-800-743-4115. Los distribuidores de servicio autorizado de Briggs & Stratton Power Products son los únicos que pueden ofrecer servicio en garantía.

NO EXISTE OTRA GARANTÍA EXPRESA. LAS GARANTÍAS IMPLÍCITAS, INCLUYENDO AQUELLAS DE MERCANTIBILIDAD O CAPACIDAD PARA UN PROPÓSITO PARTICULAR, ESTÁN LIMITADAS AL PERÍODO DE TIEMPO ESPECIFICADO, O HASTA EL LÍMITE PERMITIDO POR LA LEY, TODA Y CUALQUIER GARANTÍA IMPLÍCITA ESTÁ EXCLUIDA. RESPONSABILIDAD POR DAÑOS CONSECUENTES BAJO CUALQUIER Y TODAS LAS GARANTÍAS, ESTÁN EXCLUIDAS HASTA EL LÍMITE DE EXCLUSIÓN PERMITIDO POR LA LEY. Algunos países o estados no admiten limitaciones en cuanto a la vigencia de una garantía implícita y algunos no admiten la exclusión o limitación de daños resultantes o derivados. Por lo tanto, es posible que las limitaciones y exclusiones arriba mencionadas no se apliquen a su caso. Esta garantía le otorga determinados derechos legales y es posible que usted cuente con otros derechos que pueden variar de un país a otro o de un estado a otro."

PERIODO DE GARANTÍA*

Equipo**	Para Uso Del Consumidor	Para Uso Comercial
Lavador a Presión Bomba de Agua	1 año	90 días
Generador Portátil Sistemas de Generador Doméstico - Menos de 10KW (incluye el conmutador de transferencia, si suministró)	2 años (el segundo año solamente para las partes)	1 año
Sistemas de Generador Doméstico - De 10KW o mayor (incluye el conmutador de transferencia, si suministró)	3años o 1500 horas	3años o 1500 horas

* El periodo de garantía comienza en la fecha de compra hecha por el primer consumidor al detal o usuario comercial, y continúa por el periodo de tiempo expresado arriba. "Para uso del consumidor" significa, uso residencial por un consumidor al detal. "Para uso comercial" significa, todos los otros casos, incluyendo el uso comercial, para generar un ingreso o por propósitos de alquiler. Una vez que el equipo ha sido usado comercialmente, debería ser considerado como de uso comercial para las finalidades de esta garantía.

** El motor y las baterías para el encendido, están garantizados por el fabricante de esos productos.

EL REGISTRO DE LA GARANTÍA NO ES NECESARIO PARA OBTENER LA GARANTÍA EN LOS BRIGGS & STRATTON POWER PRODUCTS. GUARDE SU RECIBO DE COMPRA. SI USTED NO PROVEE LA PRUEBA DE LA FECHA DE LA COMPRA INICIAL, AL MOMENTO EN QUE SE REQUIERA USAR LA GARANTÍA, LA FECHA DE LA FABRICACIÓN DEL EQUIPO SERÁ USADA PARA DETERMINAR EL PERIODO DE GARANTÍA.

Acerca de la seguridad de su equipo:

Nosotros recibimos las reparaciones bajo la garantía y le pide disculpas por cualquier inconveniencia causada. Cualquier Concesionario de Servicio Autorizado puede llevar a cabo reparaciones bajo la garantía. La mayoría de las reparaciones bajo la garantía son manejadas normalmente, pero algunas veces la solicitud del servicio de garantía es posible que no sea apropiada. Por ejemplo, la garantía no será válida si el daño al equipo ocurrió debido al mal uso, falta de mantenimiento adecuado, manejo, envío, almacenamiento o una instalación inadecuada. De manera similar, la garantía queda anulada si se ha borrado la fecha de fabricación o el número de serie del equipo o si el equipo ha sido alterado o modificado. Durante el periodo de la garantía, el Comerciante Autorizado del Servicio hace, en es la opción, la reparación o reemplaza cualquier parte eso, sobre el examen se encuentran para ser defectuoso bajo el uso y el servicio normales. Esta garantía no cubrirá las reparaciones y el equipo siguientes:

- **Desgaste normal:** Equipo eléctrico al aire libre, como todos los aparatos mecánicos, necesita partes, servicio y reemplazo, periódicamente, para que funcione bien. Esta garantía no cubre la reparación cuando el uso normal ha acabado con la vida de una parte en particular o del equipo.
- **Instalación y mantenimiento:** Esta garantía no se aplica al equipo o parte que ha estado sujeta a una instalación inadecuada, que no haya sido autorizada o a cualquier tipo de alteración, el mal uso, negligencia, accidentes, sobrecarga, velocidad excesiva, mantenimiento inadecuado, reparación o almacenamiento, en nuestro juicio, han afectado desfavorablemente su rendimiento y fiabilidad. Esta garantía también no cubre el mantenimiento normal tales como ajustes, limpieza del sistema de combustión y la obstrucción (debido a materias químicas, suciedad, carbón o cal, etc.)
- **Otras exclusiones:** También se encuentran excluidos de esta garantía, el desgaste de los artículos tales como, conectadores, medidores de aceite, correas, anillos O, filtros, empaque de la bomba, etc. las bombas que se hagan funcionar o trabajar sin agua, o daños y malfuncionamientos que resulten de accidentes, abusos, modificaciones, alteraciones, un servicio inadecuado, congelamiento o deterioro químico. Los accesorios tales como pistolas, mangueras, varillas y boquillas están excluidos de la garantía del producto. También se excluye el equipo usado, reacondicionado y destinado a demostraciones; el equipo utilizado como fuente principal de energía en lugar del servicio de la compañía proveedora de electricidad y el equipo destinado a aplicaciones utilizadas para mantener la vida.

BRIGGS & STRATTON POWER PRODUCTS GROUP, LLC
JEFFERSON, WISCONSIN, U.S.A.

BRIGGS & STRATTON POWER PRODUCTS OWNER WARRANTY POLICY Effective January 1, 2003

LIMITED WARRANTY

"Briggs & Stratton Power Products will repair or replace, free of charge, any part, or parts of the equipment**that are defective in material or workmanship or both. Transportation charges on parts submitted for repair or replacement under this warranty must be borne by purchaser. This warranty is effective for the time periods and subject to the conditions provided for in this policy. For warranty service, find the nearest Authorized service dealer by calling 1-800-743-4115. Warranty service may only be performed by a Briggs & Stratton Power Products Authorized service dealer.

THERE IS NO OTHER EXPRESS WARRANTY. IMPLIED WARRANTIES, INCLUDING THOSE OF MERCHANTABILITY AND FITNESS FOR A PARTICULAR PURPOSE, ARE LIMITED TO THE TIME PERIOD SPECIFIED, OR TO THE EXTENT PERMITTED BY LAW. ANY AND ALL IMPLIED WARRANTIES ARE EXCLUDED. LIABILITY FOR CONSEQUENTIAL DAMAGES UNDER ANY AND ALL WARRANTIES ARE EXCLUDED TO THE EXTENT EXCLUSION IS PERMITTED BY LAW. Some countries or states do not allow limitations on how long an implied warranty lasts, and some countries or states do not allow the exclusion or limitation of incidental or consequential damages, so the above limitation and exclusion may not apply to you. This warranty gives you specific legal rights and you may also have other rights that vary from country to country or state to state."

WARRANTY PERIOD*

Equipment **	Consumer Use	Commercial Use
Pressure Washer Water Pump	1 Year	90 Days
Portable Generator Home Generator System - Less than 10 KW (Includes Transfer Switch, if supplied)	2 Years (2nd year parts only)	1 Year
Home Generator System - 10 KW or greater (Includes Transfer Switch, if supplied)	3 years or 1500 hours	3 years or 1500 hours

* The warranty period begins on the date of purchase by the first retail consumer or commercial end user, and continues for the period of time stated in the table above. "Consumer use" means personal residential household use by a retail consumer. "Commercial use" means all other uses, including use for commercial, income producing or rental purposes. Once equipment has been used commercially, it shall thereafter be considered to be in commercial use for purposes of this warranty.

** The engine and starting batteries are warranted solely by the manufacturers of those products.

WARRANTY REGISTRATION IS NOT NECESSARY TO OBTAIN WARRANTY ON BRIGGS & STRATTON POWER PRODUCTS EQUIPMENT. SAVE YOUR PROOF OF PURCHASE RECEIPT. IF YOU DO NOT PROVIDE PROOF OF THE INITIAL PURCHASE DATE AT THE TIME WARRANTY SERVICE IS REQUESTED, THE MANUFACTURING DATE OF THE EQUIPMENT WILL BE USED TO DETERMINE THE WARRANTY PERIOD.

About your equipment warranty:

We welcome warranty repair and apologize to you for being inconvenienced. Any Authorized service dealer may perform warranty repairs. Most warranty repairs are handled routinely, but sometimes requests for warranty service may not be appropriate. For example, warranty service would not apply if equipment damage occurred because of misuse, lack of routine maintenance, shipping, handling, warehousing or improper installation. Similarly, the warranty is void if the manufacturing date or the serial number on the equipment has been removed or the equipment has been altered or modified. During the warranty period, the Authorized service dealer, at its option, will repair or replace any part that, upon examination, is found to be defective under normal use and service. This warranty will not cover following repairs and equipment:

- **Normal Wear:** Outdoor power equipment, like all mechanical devices, needs periodic parts, service and replacement to perform well. This warranty does not cover repair when normal use has exhausted the life of a part or the equipment.
- **Installation and Maintenance:** This warranty does not apply to equipment or parts that have been subjected to improper or unauthorized installation or alteration and modification, misuse, negligence, accident, overloading, overspeeding, improper maintenance, repair or storage so as, in our judgment, to adversely affect its performance and reliability. This warranty also does not cover normal maintenance such as adjustments, fuel system cleaning and obstruction (due to chemical, dirt, carbon, lime, etc.).
- **Other Exclusions:** Also excluded from this warranty are wear items such as quick couplers, oil gauges, belts, o-rings, filters, pump packing, etc., pumps which have been run without water supplied or damage or malfunctions resulting from accidents, abuse, modifications, alterations, or improper servicing or freezing or chemical deterioration. Accessory parts such as guns, hoses, wands and nozzles are excluded from the product warranty. Also excluded is used, reconditioned, and demonstration equipment; equipment used for prime power in place of utility power and equipment used in life support applications.

**BRIGGS & STRATTON POWER PRODUCTS GROUP, LLC
JEFFERSON, WISCONSIN, U.S.A.**