

CLOCK AND CALENDAR SETTING

Date setting

Example June 17 2004

Operation	Display	Print Out
	01-01-2003	01•01•2003
[Time Set] (Hold 3 seconds)	01-01-2003	*
0 6 1 7 2 0 0 4 [Time Set]	06-17-2004	06•17•2004
(Return to calculation mode)	0.	0.C

Time setting

Example 3 : 18 pm

Operation	Display	Print Out
	12-00-18 A	12•00 AM
[Time Set] (Hold 3 seconds)	12-01 A	*
0 3 1 8 [AM/PM] [Time Set]	03-18-00P	03•18 PM
(Return to calculation mode)	0.	0.C

Calculation Examples / Exemples de calculs / Ejemplos de cálculo

- E** If switches below do not match the example, please set switches as shown.
F Si les commutateurs suivants ne correspondent pas aux exemples, les placer comme ci-dessous.
ES Si los interruptores abajo no emparejan el ejemplo, fije por favor los interruptores segun lo demostre.

Calculation	Operation	Print Out

2+(3x4)-5=9		2	3	4	0. C 2.00 + 3. x 4. = 12.00 * 12.00 + 5.00 - 9.00 *
-2x3=-6		2	3		2. -x 3. = 6.00 -*
3 ³ =27		3			3. x 3. = 9.00 * 9.00 = 27.00 *
1/7=0.14285714285		7			7. + 7. = 1.000 * 1.000 = 0.143 *
\$12.55+\$15.75-\$5.30 =\$23.00		1255	1575	530	12.55 + 15.75 + 5.30 - 23.00 *
8+3x3.7+9=18.866666666		8	3	7	8. + 3. x 3.7 = 9.8666666664 * 9.8666666664 + 9. + 18.866666666 *
123x 756 456=56,088		123	756	456	123. x 456. = 56,088.00 *
123x 456 6=56,088		123	456	6	123. x 456. = 56,088.00 *

Tax Calculation / Calcul de taxe / Cálculo de Impuestos

Set Tax Rate Rate: 5%		0. % 5. %
Add the Tax Amount Price \$2,000 without tax Tax= ? (\$100) Selling Price with tax = ? (\$2,100)	2000	2,000. 5. % 100.00 Δ+ 2,100.00 *
Deduct the Tax Amount Selling Price \$3,150 with tax Tax = ? (\$150) Price without Tax = ? (\$3,000)	3150	3,150. 5. % 150.00 Δ- 3,000.00 *
Recall Tax Rate		5. %

Grand Total Calculation / Calcul du total global / Cálculo del Grand total

500+103+32=635		500	103	32	500.00 + 103.00 + 32.00 + 635.00 G+
500+96+44 =640		500	96	44	500.00 + 96.00 + 44.00 + 640.00 G+
+ 500+84+38 =622		500	84	38	500.00 + 84.00 + 38.00 + 622.00 G+
1,897		(Clear grand total)			1,897.00 G◇ 1,897.00 G*

Item Count / Comptage d'articles / Cuenta de articulo

18 1)		18	14	23	18.00 + 14.00 + 23.00 +
+ 23 3)		23			003 55.00 ◇ 20.00 - 10.00 + 45.00 *
55					
- 204)		20	10		
+ 105)					
45					

Percentage Calculation / Calcul de pourcentage / Cálculos de porcentaje

2,000+(2,000x12%) =2,240		2000	12		2,000. x 12. % 240.00 * 2,240.00 +%
2,000-(2,000x15%) =1,700		2000	15		2,000. x 15. % 300.00 * 1,700.00 -%

Memory Calculation / Calcul à l'aide de la mémoire / Cálculos con memoria

125+78 = 203		125	78		0. C 125.00 + 78.00 + 203.00 *
-) 75+103 = 178		75	103		203.00 M+ 75.00 + 103.00 + 178.00 *
25					178.00 M- 25.00 M◇ 25.00 M*

Data Printout / Impression de données / Impresión de los datos

July 14 2004	7	14	2004	# 7.14.2004	1,860.00 + 1,420.00 +
1,860					
1,420					
July 15 2004	7	15	2004	# 7.15.2004	2,380.00 + 2,200.00 + 7,860.00 *
2,380					
+ 2,200					
7,860					

Cost-Sell-Margin Calculation / Calcul des coûts-ventes-marges / Cálculo de costes-ventas-margen

Calculating Cost Selling Price : \$2,000 Profit Margin : 30% Cost = ?(\$1,050)	2000	30	2,000. S * 30. M% 1,400.00 C*
Calculating Selling Price Cost : \$1,500 Profit Margin : 20% Selling Price = ?(\$2,500)	1500	20	1,500. C * 20. M% 1,875.00 S *
Calculating Profit Margin Cost : \$1,500 Selling Price : \$2,000 Profit Margin = ?(25%)	1500	2000	1,500. C * 2,000. S * 25.00 M%

Overflow / Dépassement de capacité / Derramamiento de capacidad

550000000000		550000000000	23		550,000,000,000. x 23. = ERR 12.65000000000 *
x) 12650000000000					0. C
(Error)					
6 ÷ 0 = 0		6	0		6. + 0. = ERR 0. * 0. C
(Error)					

BEFORE STARTING**ENGLISH**

Remove the insulation tape and press the [RESET] button at the back of the calculator before use.

DECIMAL POINT SELECTOR SWITCH

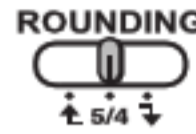
– Used for designating the decimal point position (+, 0, 2, 3, 4, 6, F) for calculated results.



– Addition and subtraction functions are performed with an automatic 2-digit decimal. It is convenient for currency calculations.



– All effective numbers up to 12 digits are printed or displayed.

ROUNDING SWITCH

– Used for round-up [\uparrow], round-off [5/4], or round-down [\downarrow] to the pre-selected decimal digits in the result.

GRAND TOTAL / RATE SET SWITCH**GRAND TOTAL**

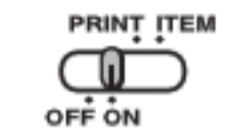
– When the calculations are performed with the GT switch set to "ON", the totals are accumulated in the grand total memory. Each time \boxtimes is pressed, the subtotal number is printed with the symbols G+. When \boxplus is pressed, the intermediate grand total is printed with the symbols G \diamond . Press \boxplus successively to get the grand total followed by the symbols G \star .

RATE SET

– Set switch to "RATE" for setting or recalling the TAX rate.

POWER / PRINT / ITEM COUNT SWITCH

– Turns power off.



– Turns power on. Entries and results will appear on the display, but will not be printed out.



– Entries and results will appear on the display and will be printed out.



– Set switch to "ITEM" to print the number of times the \boxplus , \boxminus , \boxplus and \boxminus keys have been pressed (up to 999). The item count will be printed on the left hand side of the paper roll when the \boxtimes , \boxtimes , \boxplus or \boxminus keys are pressed.

TAX CALCULATION FUNCTION

Add Tax Key – Used for adding the tax amount to the displayed figure.



Deduct Tax Key – Used for deducting the tax amount from the displayed figure.

COST-SELL-MARGIN CALCULATION

\boxtimes \boxplus \boxminus – Used for calculating the cost, selling price and profit margin amount. Enter the value of any 2 items to obtain the balance value item. (e.g. enter the value of the cost and the selling price to obtain the profit margin %.)

CLOCK & CALENDAR FUNCTION

– Used to switch between clock or calendar mode.



– Used to switch between 12 or 24 hour at clock mode time setting.



– Used to set the date and time in calendar & clock mode.



– Used to switch between AM or PM at clock mode time setting.



– Used to select date format between "YYYY/MM/DD", "DD/MM/YYYY" or "MM/DD/YYYY" at calendar mode.

OVERFLOW FUNCTION

In the following cases, when "E" is displayed, the keyboard is electronically locked, and further operation is impossible. Press \boxtimes to clear the overflow. The overflow function occurs when:

1. The result or the memory content exceeds 12 digits to the left of the decimal point.
2. Dividing by "0".
3. The sequential operation speed is faster than the calculation processing speed. (Buffer Register Overflow)

■ Electromagnetic interference or electrostatic discharge may cause the display to malfunction or the memory and tax rate to be lost or altered.

Should this occur, use the tip of a ballpoint pen (or similar sharp object) to press the [RESET] button on the back of the calculator. After resetting be sure to set the calendar, clock and tax rate again.

**SPECIFICATIONS**

Power Source: AC 120V, 60Hz

Operation Temperature: 32°F to 104°F (0°C to 40°C)

Calculating Capacity: 12 digits maximum

Dimension: 332mm(L) x 225mm(W) x 73mm(H) / 13-5/64" (L) x 8-55/64" (W) x 2-7/8" (H)

Weight: 1.76 kg (3.9 lb)

(Subject to change without notice)

For CA, USA Only

Included battery contains perchlorate material - special handling may apply.

See <http://www.dtsc.ca.gov/hazardouswaste/perchlorate/> for detail.

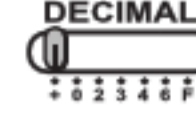
In case of electrical fault (i.e. smoke), disconnect the plug from the electrical socket-outlet immediately. The socket-outlet shall be installed near the equipment and shall be easily accessible.

PRÉPARATIFS**FRANÇAIS**

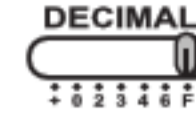
Enlever le ruban isolant et appuyez sur le bouton [RESET] à l'arrière de la calculatrice avant de l'utiliser.

SÉLECTEUR DE DÉCIMALE

– Sert à indiquer la position de la décimale pour obtenir le résultat des calculs.



– Les fonctions addition et soustraction se font avec une décimale automatique de deux chiffres. Également pratique pour calculer les devises.



– Tous les numéros comportant jusqu'à 12 chiffres sont imprimés ou affichés.

COMMUTATEUR D'ARRONDI AU PLUS PRÈS

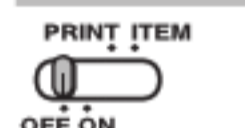
– Lors de l'affichage du résultat, sert à arrondir le chiffre décimal présélectionné à la décimale supérieure (\uparrow), à arrondir [5/4], ou arrondir à la décimale inférieure (\downarrow).

TOUCHE DE TOTAL GLOBAL / RATE SET**TOTAL GLOBAL**

– Lorsqu'on effectue des calculs avec le sélecteur GT réglé à « ON », les totaux sont accumulés dans le registre du total global. Chaque fois que l'on appuie sur \boxtimes , le sous-total est imprimé accompagné des symboles G+. Lorsqu'on appuie sur \boxplus , le total global actuel est imprimé accompagné des symboles G \diamond . Appuyer sur \boxplus une deuxième fois pour obtenir le total global suivi des symboles G \star .

RATE SET

– Mettre le sélecteur sur «RATE» Pour entrer le taux de conversion de TAXE.

MARCHE / IMPRESSION / COMPTEUR D'ARTICLES

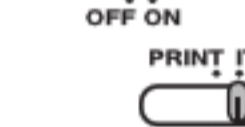
– Met la calculatrice hors tension.



– Met la calculatrice sous tension. Les entrées et les résultats seront affichés, mais non imprimés.



– Les entrées et les résultats seront affichés et imprimés.



– Régler le sélecteur à « ITEM » pour imprimer le nombre de fois (jusqu'à 999) où l'on a appuyé sur les touches \boxplus , \boxminus , \boxplus et \boxminus . Appuyer sur les touches \boxtimes , \boxtimes , \boxplus ou \boxminus pour imprimer le comptage d'articles sur le côté gauche du rouleau de papier.

FONCTION CALCUL DE TAXE

Touche addition de taxe – Sert à ajouter le montant de la taxe aux chiffres affichés.



Touche soustraction de taxe – Sert à déduire le montant de la taxe des chiffres affichés.

CALCUL DES COÛTS-VENTES-MARGES

\boxtimes \boxplus \boxminus – Utilisé pour le calcul des coûts, des prix de vente et du ratio de marge bénéficiaire. Entrer la valeur de 2 éléments pour obtenir la valeur moyenne. (par ex. Entrer la valeur du coût et du prix de vente pour obtenir la marge bénéficiaire %.)

FONCTION DU L'HORLOGE ET DE CALENDRIER

– Utilisé pour commuter entre le mode horloge et le mode calendrier.



– Utilisé pour commuter entre 12 et 24 heures en réglant l'heure dans le mode horloge.



– Utilisé pour régler la date et l'heure dans les modes horloge et calendrier.



– Utilisé pour commuter entre AM et PM en réglant l'heure dans le mode horloge.



– Utilisé pour choisir le format de la date parmi "AAAA/MM/JJ", "JJ/MM/AAAA" ou "MM/JJ/AAAA" dans le mode calendrier.

FONCTION DÉPASSEMENT DE CAPACITÉ

L'allumage du symbole « E » à l'afficheur et l'impression d'une ligne pointillée signifient le dépassement de capacité de la calculatrice. Dans un tel cas, le clavier est verrouillé électroniquement et l'utilisation de la calculatrice devient impossible. Appuyer sur \boxtimes pour éliminer le dépassement de capacité.

Les circonstances suivantes provoquent le dépassement :

1. Le résultat ou le contenu de la mémoire dépasse 12 chiffres à gauche de la décimale.
2. La division par « 0 ».
3. Lorsque la vitesse de l'opération séquentielle est plus rapide que la vitesse de calcul. (Dépassement du registre tampon)

■ Une interférence électromagnétique ou une décharge électrostatique peuvent provoquer un dysfonctionnement de l'affichage ou de la mémoire et le taux d'imposition peut être perdu ou modifié. Si cela se produit, employez la pointe d'un stylo bille (ou objet pointu similaire) pour presser sur le bouton [RESET] à l'arrière de la calculatrice. Après réinitialisation, veillez à régler de nouveau la date, l'heure et le taux d'imposition.

**FICHE TECHNIQUE**

Alimentation : c.a. 120 V, 60 Hz

Température d'utilisation : De 32°F à 104°F (de 0°C à 40°C)

Capacité de calcul : 12 chiffres max.

Dimensions : 332 mm (long.) x 225 mm (larg.) x 73 mm (haut.)

13 po 5/64 (long.) x 8 po 55/64 (larg.) x 2 po 7/8 (haut.)

Poids : 1.76 kg (3.9 lb)

(Sous réserve de modifications sans préavis.)

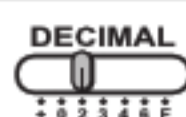
En cas de défaillance électrique (à savoir une fumée), débranchez immédiatement la fiche de la prise de courant électrique. La prise de courant électrique doit être installée près de l'équipement et doit être facilement accessible.

ANTES DE EMPEZAR

ESPAÑOL

Retire la cinta aislante y presione el botón [RESET] en la parte trasera de la calculadora antes de usarla.

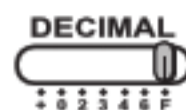
INTERRUPTOR SELECTOR DE PUNTO DECIMAL



– Utilizado para designar la posición del punto decimal para (+, 0, 2, 3, 4, 6, F) los resultados calculados.



– Las adiciones y subtracciones son realizadas con dos dígitos decimales automáticamente. Es conveniente para cálculos monetarios.



– Todos los números efectivos hasta 12 dígitos son impresos o desplegados.

CONMUTADOR DE REDONDEO



– Es usado para redondear el resultado hacia arriba [↑], redondear [5/4], o redondear hacia abajo [↓] a la cantidad de decimales pre-seleccionados.

TECLA DE GRAN TOTAL / RATE SET

GRAN TOTAL



– Cuando los cálculos son realizados con el conmutador GT colocado en Activado (ON), los totales son acumulados en el registro de gran total. Cada vez que usted presiona [X], el subtotal y el símbolo G+ son impresos. Cuando usted presiona la tecla [GT], el gran total intermedio es desplegado e impreso con el símbolo G◊. Presione [GT] por segunda vez para obtener el gran total seguido por el símbolo G✱.

RATE SET



– Sitúe el interruptor en "RATE" Para fijarlo en el modo de conversión "TAX"

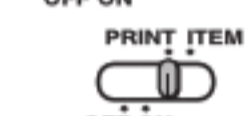
CONMUTADOR ENCENDIDO / IMPRESIÓN / RECUENTO ITEM



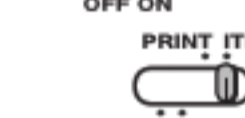
– Activa la calculadora.



– Desactiva la calculadora. Entradas y resultados aparecerán en la pantalla, pero no serán impresos.



– Entradas y resultados aparecerán en pantalla y serán impresos.



– Fije en (ITEM) para imprimir el número de veces que las teclas [+], [-], [M+] y [M-] han sido usadas (hasta 999). La cuenta de items se imprimirá del lado izquierdo del papel de rollo cuando las teclas [M+], [M-], [M◊] o [M✱] son presionadas.

FUNCIÓN DE CÁLCULO DE IMPUESTO



Tecla de Sumar Impuesto – Se utiliza esta tecla para sumar el importe del impuesto a la cifra que aparece en la pantalla.



Tecla de Restar Impuesto – Se utiliza esta tecla para reducir el importe del impuesto de la cifra que aparece en la pantalla.

CÁLCULO DE COSTES-VENTAS-MARGEN

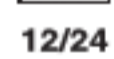


– Se utiliza para calcular el coste, el precio de venta y el porcentaje del margen. Introduzca el valor de dos de estas tres variables para obtener el resultado del balance correspondiente. (Por ejemplo, introduzca el valor del coste y del precio de venta para obtener el margen de beneficio %).

FUNCIÓN DEL RELOJ Y DEL CALENDARIO



– Sirve para cambiar entre los modos de reloj y calendario.



– Sirve para cambiar entre 12 o 24 horas en el ajuste horario del modo de reloj.



– Sirve para fijar la fecha y la hora en los modos de calendario y reloj.



– Sirve para cambiar entre AM o PM en el ajuste horario del modo de reloj.



– Sirve para seleccionar el formato de fecha entre "AAAA/MM/DD", "DD/MM/AAAA" o "MM/DD/AAAA" en el modo de calendario.

FUNCIÓN DE REBOSE

En los siguientes casos, cuando aparece una "E" en la pantalla, una línea de puntos es impresa, el teclado se bloquea electrónicamente, y la operación subsiguiente no es posible, presione [ON] para borrar el rebose. La función de rebose ocurre cuando:

1. El resultado o el contenido de la memoria excede de 12 dígitos a la izquierda del punto decimal.
2. Divide por "0"
3. La velocidad de la operación secuencial es más rápida que la velocidad del proceso de cálculo. (Rebosamiento del registro de la memoria intermedia)

■ Las interferencias electromagnéticas o las descargas electrostáticas pueden originar que la pantalla funcione incorrectamente o que la memoria y el tasa arancelaria se pierdan o alteren. Si esto sucede, utilice la punta de un bolígrafo (u objeto con punta similar) para pulsar el botón [RESET] (Restablecer) situado en la parte posterior de la calculadora. Una vez restablecida, asegúrese de volver configurar el calendario, el reloj y el tasa arancelaria.



ESPECIFICACIONES

Suministro de Energía: CA120V 60Hz

Temperatura de operación: 32°F a 104°F (0°C a 40°C)

Capacidad de Cálculos: Máximo de 12 dígitos

Dimensiones: 332mm (longitud) x 225mm (ancho) x 73mm (alto)
13-5/64" (longitud) x 8-55/64" (ancho) x 2-7/8" (alto)

Peso: 1.76 kg (3.9 lb)

(Sujeto a cambios sin previo aviso)

Para el Ca, los E.E.U.U. Solamente

La batería incluida contiene el material del perclorato - El manejo especial debe ser aplicado.

Para el detalle, por favor ver <http://www.dtsc.ca.gov/hazardouswaste/perchlorate>

En caso de fallo eléctrico (es decir, humo), desconecte inmediatamente el enchufe de la toma de corriente eléctrica. La toma de corriente debe estar instalada cerca del equipo y se debe tener fácil acceso a ella.

REPLACING THE INK RIBBON

Note: Turn the power switch off.

- 1) Lift up the tab on the back-side of the printer cover, and then remove the cover. (Figure 1)
- 2) While pinching together the ribbon lock (A) in the direction of arrow, lift ribbon spools off the shafts. Discard the old ribbon and spools. (Figure 2)
- 3) Separate the spools of new ribbon between the tape and printer head. Guide it around the four positions of the ribbon guide (B) and place the spools on the shafts. (Figure 3)
- 4) When the ribbon spools have settled, release the ribbon locks. If necessary, rotate the spools until the pegs on the bottom of the spool seat themselves in the holes of the spool holder. (Figure 4)
- 5) Rotate either spool to take up any ribbon slack, making sure that the ribbon is positioned around the four ribbon guides. Replace the printer cover. (Figure 5)

IMPORTANT: Use only the same type of ribbon spools.

COMMENT CHANGER LE RUBAN

Nota : Mettez l'interrupteur d'alimentation hors tension.

- 1) Soulever la saillie à l'arrière du couvercle de l'imprimante, et enlever le couvercle. (Figure 1)
- 2) Tout en maintenant le loquet du ruban (A) vers la flèche, soulevez les bobines de ruban hors des axes. Enlevez les rubans et les bobines usés. (Figure 2)
- 3) Séparez les bobines du nouveau ruban entre le papier et la tête de l'imprimante. Faites passer par les quatre positions selon l'indicateur de ruban (B) et placez les bobines sur les axes. (Figure 3)
- 4) Ajustez bien les bobines et relâchez les loquets. Si nécessaire, faites tourner un peu les bobines dans les deux sens jusqu'à ce que les chevilles en bas des bobines s'installent bien dans les trous du support de bobine. (Figure 4)
- 5) Faites tourner l'une ou l'autre bobine pour tendre le ruban et assurez-vous que le ruban passe bien par les quatre points indiqués. Remplacez le couvercle de l'imprimante. (Figure 5)

NOTE IMPORTANTE: Utilisez toujours le même genre de bobine de ruban et installez le rouleau encreur comme indiqué.

COMO CAMBIAR LA CINTA

Nota: Apáguela.

- 1) Levante la pestaña del lado posterior de la tapa de la impresora y luego retire la tapa. (Figura 1)
- 2) Mientras sostiene el seguro de la cinta (A) en la dirección de las flechas, levante los carretes de cinta del eje. Deseche la cinta y carretes viejos. (Figura 2)
- 3) Separe los carretes de cinta nueva entre la cinta y la cabeza de la impresora. Guíe la cinta alrededor de las cuatro guías de cinta (B) y coloque los carretes encima de los ejes. (Figura 3)
- 4) Permita que los carretes se asienten y suelte los seguros de cinta. Si es necesario, gire los carretes hasta que las clavijas en la base encajen en los huecos del soporte de carrete. (Figura 4)
- 5) Gire cualquiera de los carretes para templar la cinta y asegúrese que la cinta pase por las cuatro guías de cinta. Coloque nuevamente la cubierta de la impresora. (Figura 5)

NOTA IMPORTANTE: Utilice únicamente el mismo tipo de carretes de cinta y coloque la cinta de la manera indicada.



INSTALLING PRINTING PAPER

- 1) Lift up the paper arm. (Figure 5)

- When inserting the paper, cut the edge of the paper as shown.
- 2) Place the new paper roll on the arm. The edge of the paper should be positioned as shown. (Figure 6)
 - Suitable paper roll – Width: 2-1/4" (57mm)
Diameter: 3-3/8" (86mm)
 - 3) Insert the paper into the slit at the back of the machine as indicated. (Figure 7)
 - 4) Turn the power switch on. Press the paper feed key [FEED] to advance the paper as shown. (Figure 8)

ENGLISH

CHARGEMENT DU PAPIER D'IMPRESSION

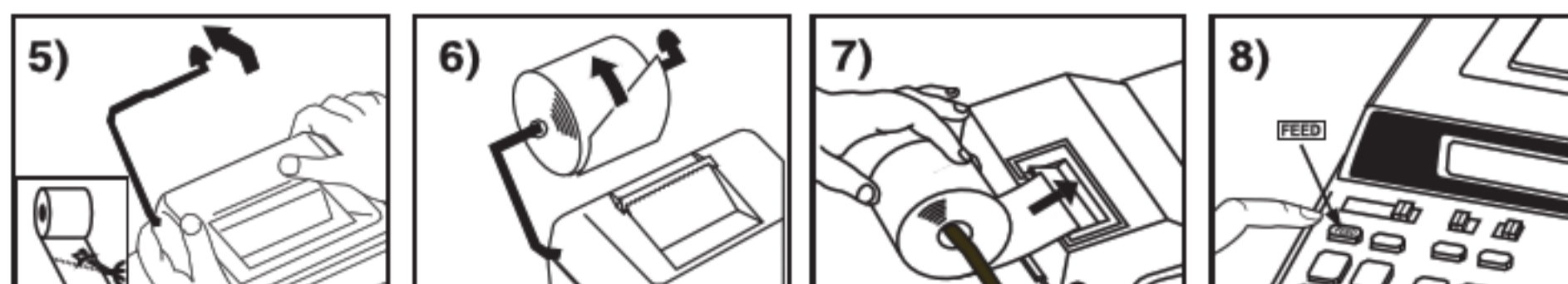
- 1) Soulever le bras d'alimentation du papier. (Figure 5)
 - Couper le bord du papier avant de l'insérer, tel qu'indiqué.
- 2) Placer un rouleau de papier neuf sur le bras. Le bord du papier doit être disposé tel qu'indiqué. (Figure 6)
 - Rouleau de papier approprié – Largeur : 2 po 1/4 (57mm)
Diamètre : 3 po 3/8 (86mm)
- 3) Insérer le papier dans la fente à l'arrière de la calculatrice. (Figure 7)
- 4) Mettre la calculatrice sous tension. Appuyer sur la touche d'alimentation [FEED] pour faire avancer le papier. (Figure 8)

FRANÇAIS

INSTALANDO PAPEL DE IMPRESIÓN

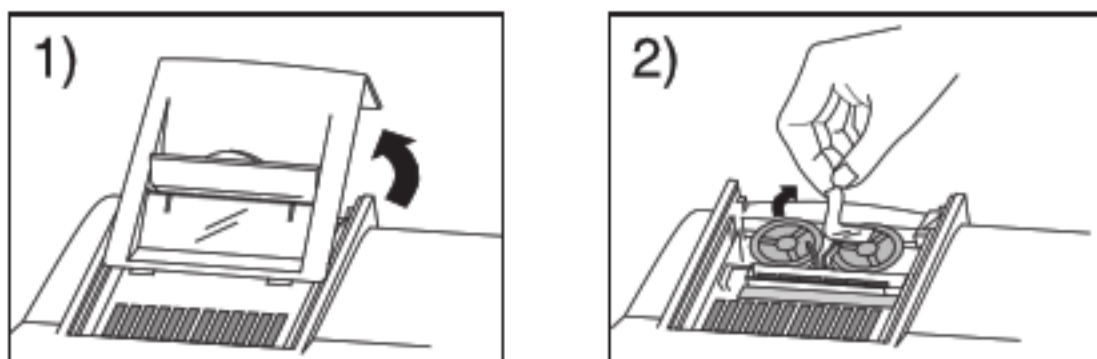
- 1) Levantar la cubierta de la impresora. (Figura 5)
 - Antes de introducir el papel, corte el borde del papel como se muestra.
- 2) Coloque el nuevo rollo de papel en el brazo de la calculadora. El borde del papel deberá ser colocado como se muestra en la Figura 6.
 - Rollo de papel adecuado – Ancho: 2-1/4" (57mm)
Diámetro: 3-3/8" (86mm) max.
- 3) Introduzca el papel en la ranura posterior de la máquina, como se indica en la Figura 7.
- 4) Encienda la calculadora. Presione la tecla de avance de papel [FEED] para avanzar el papel como se muestra. (Figura 8)

ESPAÑOL



**BEFORE USING THE PRINTER FOR FIRST TIME
AVANT DE COMMENCER
ANTES DE EMPEZAR**

- E** Remove the tape on the ink ribbon of the calculator before use.
- F** Retirez la bande sur le ruban d'encre du calculeur avant de l'utiliser.
- ES** Quite la tapa de la cinta gris la calculadora antes de utilizarla.



CANON CONSUMER CALCULATOR LIMITED WARRANTY

The limited warranty set forth below is given by Canon U.S.A., Inc., (Canon U.S.A.) and Canon Canada Inc., (Canon Canada) with respect to Calculators purchased and used in the United States and Canada respectively.

This limited warranty is only effective upon presentation of proof of purchase (bill of sale) to Canon U.S.A. or Canon Canada Factory Service Center. Canon Calculators, when delivered to you in a new condition in the original container, are warranted against defective materials or workmanship as follows: for a period of one (1) year from the date of original purchase, defective parts or Calculators returned to a Canon U.S.A. or Canon Canada Factory Service Center and proven to be defective upon inspection, will be exchanged at Canon U.S.A.'s or Canon Canada's sole option, for new or comparable rebuilt parts or calculators (of the same or similar model). Warranty for replacement shall not extend the original warranty period of the defective calculator.

When returning Calculators under this limited warranty, you must pre-pay the shipping charges, if any, and enclose a complete explanation of the problem. Calculators covered by this limited warranty will be repaired at Canon U.S.A.'s or Canon Canada's sole option, and returned to you without charge by any Canon U.S.A. or Canon Canada Service Center. This warranty does not cover rechargeable batteries that may be supplied with the Calculator, as to which batteries there shall be no warranty or replacement.

Information Technology Services and CANON CANADA INFORMATION/SERVICE CENTER will refer you to the nearest Factory Service Center. Repairs not under warranty will be at such cost as Canon U.S.A. or Canon Canada may from time to time generally establish.

This limited warranty covers all defects encountered in normal use of the calculators, and does not apply in the following cases:

- (a) Loss or damage to the Calculators due to abuse, mishandling, alteration, accident, electrical current fluctuations, failure to follow operating instructions, maintenance and environmental instructions prescribed in Canon U.S.A.'s or Canon Canada's instruction manual or service performed by other than a Canon U.S.A. or Canon Canada Factory Service Center.
- (b) Use of parts (other than those distributed by Canon U.S.A. or Canon Canada) which damage the Calculator or cause abnormally frequent service calls or service problems.
- (c) If any Calculator has had its serial numbers or dating altered or removed.
- (d) Loss or damage to the Calculator due to leaking batteries (other than rechargeable batteries supplied as original equipment with the Calculator by Canon U.S.A. or Canon Canada) or water damage.

NO IMPLIED WARRANTY (OR CONDITION)* INCLUDING ANY IMPLIED WARRANTY (OR CONDITION)* OF MERCHANTABILITY OR FITNESS FOR A PARTICULAR PURPOSE, APPLIES TO THE CALCULATORS AFTER THE APPLICABLE PERIOD OF EXPRESS WARRANTY STATED ABOVE, AND NO OTHER EXPRESS WARRANTY OR GUARANTY, EXCEPT AS MENTIONED ABOVE, GIVEN BY ANY PERSON, FIRM OR CORPORATION WITH RESPECT TO THE CALCULATORS SHALL BIND CANON U.S.A. OR CANON CANADA. (SOME STATES OR PROVINCES DO NOT ALLOW LIMITATIONS ON HOW LONG AN IMPLIED WARRANTY LASTS, SO THE ABOVE LIMITATION MAY NOT APPLY TO YOU.) NEITHER CANON U.S.A. NOR CANON CANADA SHALL BE LIABLE FOR LOSS OF REVENUE OR PROFITS, FAILURE TO REALIZE SAVINGS OR OTHER BENEFITS, OR FOR ANY OTHER SPECIAL, INCIDENTAL OR CONSEQUENTIAL DAMAGES CAUSED BY THE USE, MISUSE OR INABILITY TO USE THE CALCULATOR, REGARDLESS OF THE LEGAL THEORY ON WHICH THE CLAIM IS BASED, AND EVEN IF CANON U.S.A. OR CANON CANADA HAS BEEN ADVISED OF THE POSSIBILITY OF SUCH DAMAGES. NOR SHALL RECOVERY OF ANY KIND AGAINST CANON U.S.A. OR CANON CANADA BE GREATER IN AMOUNT THAN THE PURCHASE PRICE OF THE CALCULATOR SOLD BY CANON U.S.A. OR CANON CANADA AND CAUSING THE ALLEGED DAMAGE. WITHOUT LIMITING THE FOREGOING, YOU ASSUME ALL RISK AND LIABILITY FOR LOSS, DAMAGE OR INJURY TO YOU AND YOUR PROPERTY AND TO OTHERS AND THEIR PROPERTY ARISING OUT OF USE, MISUSE OR INABILITY TO USE ANY CALCULATOR SOLD BY CANON U.S.A. OR CANON CANADA NOT CAUSED DIRECTLY BY THE NEGLIGENCE OF CANON U.S.A. OR CANON CANADA. (SOME STATES OR PROVINCES DO NOT ALLOW THE EXCLUSION OR LIMITATION OF INCIDENTAL OR CONSEQUENTIAL DAMAGES, SO THE ABOVE LIMITATION OR EXCLUSION MAY NOT APPLY TO YOU.) THIS LIMITED WARRANTY SHALL NOT EXTEND TO ANYONE OTHER THAN THE ORIGINAL PURCHASER OF ANY CALCULATOR OR THE PERSON FOR WHOM IT WAS PURCHASED AS A GIFT AND STATES YOUR EXCLUSIVE REMEDY.

This warranty gives you specific legal rights, and you may also have other rights which vary from state to state or province to province.

Canon U.S.A., Inc. One Canon Plaza, Lake Success, New York 11042-1198
Canon Canada Inc. 6390 Dixie Road, Mississauga, Ontario L5T 1P7 *CANADA

Canon Information Technology Services in the United States

For all general inquiries, operational assistance, accessory orders or for the location of the nearest service facility for this product in the United States, please contact:

Canon U.S.A., Inc.
One Canon Plaza, Lake Success, NY 11042,
Customer Relations Division
1-800-828-4040

Please keep a copy of your original bill of sale. In order to obtain warranty service, you will need to present a copy of your original bill of sale from your Consumer Calculator retailer at the time of service. Also please keep all packing materials and the original packing box to protect your equipment, should you need to transport it for service.

Canon Information/Service Centers in Canada

Should service be necessary, please call 1 800-OK CANON for information regarding the nearest Authorized Service Facility:
Canon Canada Inc. Canon Canada Inc. Canon Canada Inc.
2828 16th Street, N.E. Calgary, 5990 ch Côte-de-Liesse, 6390 Dixie Road, Mississauga,
Alberta T2E 7K7 Montréal, Québec H4T 1V7 Ontario L5T 1P7

FCC REGULATIONS

This device complies with Part 15 of the FCC Rules. Operation is subject to the following two conditions;
1) this device may not cause harmful interference, and
2) this device must accept any interference received, including interference that may cause undesired operation.

NOTE: This equipment has been tested and found to comply with the limits for a Class B digital device, pursuant to Part 15 of the FCC Rules. These limits are designed to provide reasonable protection against harmful interference in a residential installation. This equipment generates, uses and can radiate radio frequency energy and, if not installed and used in accordance with the instructions, may cause harmful interference to radio communications. However, there is no guarantee that interference will not occur in a particular installation. If this equipment does cause harmful interference to radio or television reception, which can be determined by turning the equipment off and on, the user is encouraged to try to correct the interference by one or more of the following measures:

- Reorient or relocate the receiving antenna.
- Increase the separation between the equipment and receiver.
- Connect the equipment into an outlet on a circuit different from that to which the receiver is connected.
- Consult the dealer or an experienced radio/TV technician for help.

Do not make any changes or modifications to the equipment unless otherwise specified in the manual. If such changes or modifications should be made, you could be required to stop operation of the equipment.

RÈGLEMENT DE LA FCC

Cet appareil est conforme à la Section 15 des règlements de la F.C.C. Son fonctionnement est visé par les deux stipulations suivantes :

- 1) l'appareil ne peut causer d'interférence nuisible, et
- 2) l'appareil doit pouvoir subir toute interférence, y compris une interférence pouvant perturber son fonctionnement.

Remarque : L'appareil a été soumis à des tests et il a été déterminé qu'il respecte les limites d'un appareil numérique de classe B, conformément à l'article 15 du règlement de la FCC. Ces limites sont en place pour assurer une protection raisonnable contre le brouillage nuisible dans les installations résidentielles. L'appareil engendre, utilise et peut radier de l'énergie radioélectrique. Si l'appareil n'est pas installé et utilisé conformément aux directives, il peut causer du brouillage nuisible aux radiocommunications.

Il n'est toutefois pas garanti qu'aucun brouillage n'aura lieu dans une installation en particulier. Si l'appareil produit du brouillage nuisible à la réception des radiocommunications et des émissions de télévision, ce qui peut être déterminé en mettant l'appareil sous et hors tension, l'utilisateur est encouragé à essayer d'enrayer le brouillage en prenant l'une ou plusieurs des mesures suivantes :

- Placer l'antenne de réception dans une autre direction ou l'installer ailleurs.
- Augmenter la distance entre l'appareil et le récepteur.
- Relier l'appareil à une prise d'un circuit différent de celui auquel le récepteur est relié.
- Consulter le détaillant ou un technicien spécialisé en matière de radio-télévision.

N'effectuez ni modification ni changement à cet appareil à moins de mention spécifique dans le mode d'emploi. Si de tels changements ou modifications sont apportées, vous pourriez devoir cesser de faire fonctionner l'appareil.

Interference-Causing Equipment Regulations

This digital apparatus does not exceed the Class B limits for radio noise emissions from digital apparatus as set out in the interference-causing equipment standard entitled "Digital Apparatus", ICES-003 of the Industry Canada.

Règlement sur le matériel brouilleur

Cet appareil numérique respecte les limites de bruits radioélectriques applicables aux appareils numériques de classe B prescrites dans la norme sur le matériel brouilleur : « Appareils numériques » NMB-003 édictée par Industrie Canada.

GARANTIE RESTREINTE DES CALCULATRICES GRAND PUBLIC DE CANON

La présente garantie restreinte est fournie par Canon U.S.A., Inc. (« Canon U.S.A. ») et par Canon Canada Inc. (« Canon Canada ») à l'égard des calculatrices achetées et utilisées aux États-Unis et au Canada respectivement.

La présente garantie restreinte est valable seulement sur présentation d'une preuve d'achat (facture de vente) à un centre d'entretien et après-vente autorisé de Canon U.S.A. ou de Canon Canada. Les calculatrices de Canon, lorsqu'elles sont livrées à l'état neuf dans leur emballage d'origine, sont garanties contre tout vice de matière et de fabrication comme suit : pendant une période de un (1) an à compter de la date de l'achat initial, les pièces défectueuses ou les calculatrices qui sont retournées à un centre d'entretien et après-vente autorisé de Canon U.S.A. ou de Canon Canada et dont l'inspection confirme un défaut seront remplacées à la discrétion exclusive de Canon U.S.A. ou de Canon Canada par des pièces ou des calculatrices neuves ou remises à neuf comparables du même modèle ou d'un modèle comparable. La durée de garantie des pièces de remplacement n'excèdera en aucun cas la durée initiale de la garantie de la calculatrice défectueuse.

Pour retourner une calculatrice dans le cadre de la présente garantie restreinte, il faut payer d'avance les frais d'expédition, s'il y a lieu, et joindre une explication détaillée du problème. Les calculatrices couvertes par la présente garantie restreinte seront réparées à la discrétion exclusive de Canon U.S.A. ou de Canon Canada et vous seront retournées sans frais par le centre d'entretien et après-vente de Canon U.S.A. ou de Canon Canada. La présente garantie ne couvre pas les piles rechargeables qui pourraient être fournies avec la calculatrice. Aucune autre garantie ni aucun remplacement ne sont prévus pour les piles dans le cadre de la présente entente.

Les Services de la technologie de l'information et le CENTRE DE SERVICE ET D'INFORMATION DE CANON CANADA vous dirigera vers le centre d'entretien et après-vente autorisé le plus proche. Le coût des réparations non couvertes par la présente garantie sera celui que Canon U.S.A. ou Canon Canada établira à l'occasion.

La présente garantie restreinte couvre toutes les défectuosités constatées pendant l'utilisation normale des calculatrices et ne s'applique pas aux cas suivants :

- a) Perte ou endommagement des calculatrices, causé par l'usage abusif, la manipulation négligente, les modifications, les accidents et les variations de courant électrique, ainsi que l'omission d'observer les directives à l'égard du mode d'utilisation, des conditions d'entretien et des mesures de protection de l'environnement énoncées dans le manuel d'utilisation de Canon U.S.A. ou de Canon Canada et l'entretien effectué ailleurs que dans un centre d'entretien et après-vente autorisé de Canon U.S.A. ou de Canon Canada ;
- b) utilisation de pièces (autres que celles distribuées par Canon U.S.A. ou Canon Canada) ayant pour effet d'endommager les calculatrices ou d'entraîner une fréquence anormale d'appels d'entretien ou de problèmes nécessitant le recours au service d'entretien et après-vente ;
- c) modification ou retrait du numéro de série ou de datation de toute calculatrice ;
- d) perte de la calculatrice ou dommages causés à ladite calculatrice par la fuite des piles (autres que les piles rechargeables fournies en équipement d'origine avec la calculatrice par Canon U.S.A. ou Canon Canada) ou dommages causés par l'eau.

AUCUNE GARANTIE (OU CONDITION)* IMPLICITE, Y COMPRIS TOUTE GARANTIE (OU CONDITION)* IMPLICITE À L'ÉGARD DE LA QUALITÉ MARCHANDE OU DE L'APTITUDE À UNE FIN PARTICULIÈRE, NE S'APPLIQUE AUX CALCULATRICES APRÈS LA PÉRIODE PRÉSCRITE DE LA GARANTIE EXPRESSE SUSMENTIONNÉE ET, À L'EXCEPTION DE LADITE GARANTIE EXPRESSE, AUCUNE AUTRE GARANTIE EXPRESSE NI AUCUNE AUTRE GARANTIE ACCORDÉES PAR TOUTE PERSONNE, ENTREPRISE OU SOCIÉTÉ À L'ÉGARD DES CALCULATRICES N'AURONT POUR EFFET DE LIER CANON U.S.A. OU CANON CANADA À L'ÉGARD DE TOUTE OBLIGATION, QUELLE QU'ELLE SOIT. (CERTAINS ÉTATS ET PROVINCES N'AUTORISENT AUCUNE RESTRICTION SUR LA DURÉE D'UNE GARANTIE IMPLICITE ; AINSI, IL EST POSSIBLE QUE LA RESTRICTION ÉNONCÉE CI-DESSUS NE S'APPLIQUE PAS DANS VOTRE CAS.) CANON U.S.A. ET CANON CANADA N'ASSUMENT AUCUNE RESPONSABILITÉ À L'ÉGARD DE LA PERTE DE PRODUITS D'EXPLOITATION OU DE PROFITS, NI À L'ÉGARD DES ÉCONOMIES OU DES PROFITS NON RÉALISÉS, NI À L'ÉGARD DE TOUT DOMMAGE SPÉCIAL, INDIRECT OU ACCESSOIRE DÉCOULANT DE L'USAGE, DE L'USAGE IMPROPRE OU DE L'IMPOSSIBILITÉ D'UTILISER LES CALCULATRICES, QUELLE QUE SOIT L'ARGUMENTATION JURIDIQUE SUR LAQUELLE S'APPUIE LA DEMANDE ET MÊME SI CANON U.S.A. OU CANON CANADA A ÉTÉ INFORMÉE DE LA POSSIBILITÉ DE TELS DOMMAGES, AUCUN RECOURS, QUELLE QU'EN SOIT LA FORME, CONTRE CANON U.S.A. OU CANON CANADA NE SERA SUPÉRIEUR AU MONTANT DU PRIX D'ACHAT DE LA CALCULATRICE VENDUE PAR CANON U.S.A. OU PAR CANON CANADA ET À L'ORIGINE DES DOMMAGES PRÉSUMÉS. SANS VOUS LIMITER À CE QUI PRÉCÈDE, VOUS ASSUMEZ TOUS LES RISQUES ET TOUTE LA RESPONSABILITÉ À L'ÉGARD DES PERTES, DES DOMMAGES MATÉRIELS ET DES BLESSURES CORPORELLES SUBIS PAR VOUS OU D'AUTRES PERSONNES EN RAISON DE L'USAGE, DE L'USAGE IMPROPRE OU DE L'IMPOSSIBILITÉ D'UTILISER LES CALCULATRICES VENDUES PAR CANON U.S.A. OU PAR CANON CANADA, À MOINS QUE LESDITS DOMMAGES MATÉRIELS, PERTES ET BLESSURES CORPORELLES N'AIENT ÉTÉ CAUSÉS DIRECTEMENT PAR LA NEGLIGENCE DE CANON U.S.A. OU CANON CANADA. (CERTAINS ÉTATS ET PROVINCES N'AUTORISENT AUCUNE EXCLUSION NI RESTRICTION DES DOMMAGES ACCESSOIRES OU INDIRECTS ; AINSI, IL EST POSSIBLE QUE LA RESTRICTION OU L'EXCLUSION ÉNONCÉE CI-DESSUS NE S'APPLIQUE PAS DANS VOTRE CAS.) LA PRÉSENTE GARANTIE RESTREINTE N'EST PAS ACCORDÉE À D'AUTRES PERSONNES QUE L'ACHETEUR INITIAL DE TOUTE CALCULATRICE OU LA PERSONNE QUI A REÇU LADITE CALCULATRICE EN CADEAU, ET CONSTITUE VOTRE RECOURS EXCLUSIF.

La présente garantie restreinte vous accorde des droits particuliers reconnus par la loi et il se peut que vous disposiez d'autres droits qui peuvent varier d'un État à l'autre ou d'une province à l'autre.

Canon U.S.A., Inc. One Canon Plaza, Lake Success, New York 11042-1198
Canon Canada Inc. 6390 ch Dixie Mississauga ON L5T 1P7 * CANADA

Services de la technologie de l'information de Canon aux États-Unis

Pour obtenir des renseignements généraux, de l'aide technique ou des commandes d'accessoires ou pour connaître l'emplacement du centre d'entretien et après-vente de ce produit le plus proche aux États-Unis, veuillez communiquer avec :

Canon U.S.A., Inc.
One Canon Plaza, Lake Success, NY 11042,
Customer Relations Division
1-800-828-4040

Veuillez conserver un exemplaire de votre facture de vente initiale. Si vous désirez recevoir du service après-vente dans le cadre de cette garantie, vous devez présenter au centre de service un exemplaire de la facture de vente initiale de la calculatrice de Canon obtenu chez le détaillant. Veuillez garder tout le matériel d'emballage et toutes les boîtes d'emballage d'origine au cas où vous en auriez besoin pour transporter la calculatrice au centre de service.

Centres de service et d'information de Canon au Canada

Si vous avez besoin d'un service, composez le 1 800 OK CANON pour obtenir tous les renseignements sur le centre d'entretien et après-vente autorisé le plus proche.

Canon Canada Inc. 2828 16^e Rue NE, Calgary AB T2E 7K7
Canon Canada Inc. 5990 ch Côte-de-Liesse, Montréal QC H4T 1V7
Canon Canada Inc. 6390 ch Dixie, Mississauga ON L5T 1P7

ENGLISH

Memory backup battery retains the tax rate, calendar and clock setting, when the power is off or even when the AC cord is disconnected.

Battery : 1 Lithium battery (Type : CR2025)

Battery life : Backup time 2000 hours

Replace back-up battery

After replace the back-up battery, press the [RESET] button. After resetting be sure to set the calendar, clock and tax rate again.

CAUTION: Risk of explosion if battery is replaced by an incorrect type. Dispose of used batteries according to the instruction.

FRANÇAIS

Pile de secours permettant de garder en mémoire, le tarif de TVA, les réglages du calendrier et de l'heure, lorsque l'appareil est éteint ou même lorsque le cordon secteur est débranché.

Pile : 1 pile lithium (Type : CR2025)

Durée de la pile : Heure du souper 2000.

Remplacement de la pile de secours

Après avoir remplacé la pile de secours, appuyez sur le bouton [RESET]. Après réinitialisation, veillez à régler de nouveau la date, l'heure et le taux d'imposition.

ATTENTION: Il existe un risque d'explosion si la pile est remplacée par une pile de type inadéquat. Débarrassez-vous des piles usagées selon les instructions.

ESPAÑOL

La batería de seguridad de la memoria conserva la carga y el ajuste del calendario y del reloj cuando se interrumpe la alimentación o incluso cuando se desconecta el cable de CA.

Pila : 1 pila de litio (Type : CR2025)

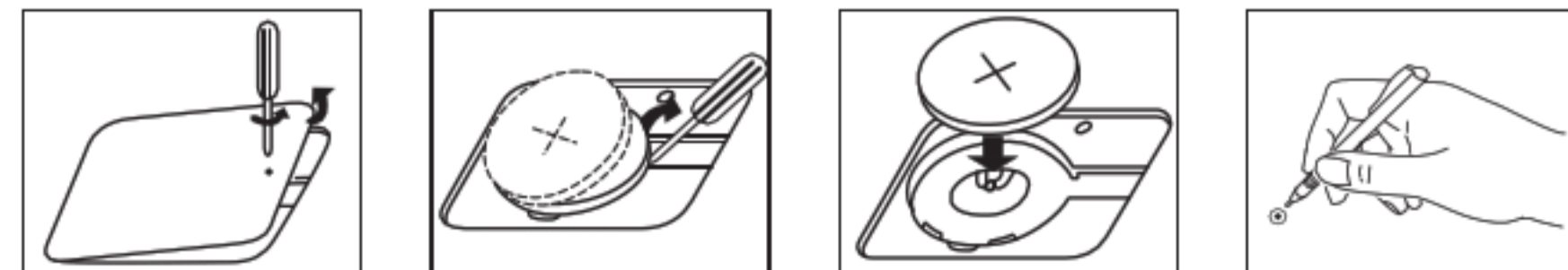
Duración de la pila : Tiempo de backup 2000 horas.

Reemplazo de la batería de respaldo

Después de reemplazar la batería de respaldo, presione el botón [RESET].

Una vez restablecida, asegúrese de volver configurar el calendario, el reloj y el tasa arancelaria.

PRECAUCIÓN: Existe un riesgo de explosión si se utiliza un tipo de batería incorrecto. Siga las instrucciones para desechar las baterías.



CANON ELECTRONIC BUSINESS MACHINES (H.K.) CO., LTD.

17/F., Ever Gain Plaza, Tower One, 82-100 Container Port Road,

Kwai Chung, New Territories, Hong Kong

CANON U.S.A., INC.

One Canon Plaza, Lake Success, NY 11042, U.S.A.

CANON CANADA INC.

6390 Dixie Road, Mississauga, Ontario, L5T 1P7, Canada

CANON LATIN AMERICA, INC.

703 Waterford Way, Suite 400, Miami, FL 33126, U.S.A.