

# MEP-T10

# CASIO®

## インストールガイド

本書では、パソコンと本機をつないでラベルを印刷するときの「付属のソフト/プリンタードライバーのインストール方法」「パソコンとの接続方法」について説明しています。本機や付属のソフト、プリンタードライバーの操作については、付属またはCD-ROMに収録されたそれぞれの取扱説明書をご覧ください。

**重要** パソコンと接続しないで、本機だけでラベルを印刷するときは、「MEP-T10取扱説明書」をご覧ください。

ご使用前に、「MEP-T10取扱説明書」に記載されている「安全上のご注意」を必ずお読みください。

本書はお読みになった後も大切に保管してください。

- ・本書の内容に関しては、将来予告なしに変更することがあります。
- ・本書の内容については万全を期して作成いたしました。万一不審な点や誤りなど、お気づきのことがありましたらご連絡ください。
- ・本書の一部または全部を無断で複製することは禁止されています。また、個人としてご利用になる他は、著作権法上、当社に無断では使用できませんのでご注意ください。
- ・万一、本機使用や故障により生じた損害、逸失利益または第三者からのいかなる請求についても、当社では一切その責任を負えませんので、あらかじめご了承ください。
- ・故障、修理等に起因する文章の消失による損害および逸失利益等につきましては、当社では一切その責任を負えませんので、あらかじめご了承ください。

RJA525627-001V01

MO1201-A Printed in China

© 2012 CASIO COMPUTER CO., LTD.

Microsoft、Windows、およびWindows Vistaは、米国Microsoft Corporationの米国およびその他の国における登録商標です。

Adobe、Reader、Acrobatは、Adobe Systems Incorporatedの商標です。その他本書に記載されている各会社名、製品名は各社の商標または登録商標です。

## インストールをする前に

付属のCD-ROMからソフトやプリンタードライバーなどをインストールする前に、本機の準備を必ずしてください。

本機の準備については、「MEP-T10取扱説明書」の準備編(16～33ページ)をご覧ください。

## 付属のCD-ROMについて

### 取扱上の注意事項

- ・ディスクは両面とも、指紋、汚れ、キズなどを付けないようにお取り扱いください。
- ・ディスクが汚れたときは、メガネ拭きのような柔らかい乾いた布で、内周から外周に向かって、放射状に軽く拭き取ってください。レコード用クリーナーや溶剤などは使用しないでください。
- ・ディスクは両面とも、鉛筆、ボールペンなどのペン先の硬い筆記用具で文字や絵を描いたり、シールなどを貼らないでください。
- ・ひび割れや変形、または接着剤などで補修したディスクは危険ですから絶対に使用しないでください。

### 保管上の注意事項

- ・高温・多湿・直射日光を避けて保管してください。
- ・ディスクは使用後、お買い上げのときにディスクが入っていたケースに入れて保管してください。
- ・レーベル面が直接触れるような軟質系のケースおよび袋等での保管は避けてください。

### 警告

CD-ROMはCD-ROMディスク対応機種以外では絶対に使用しないでください。音楽用CDのみに対応している機種などで再生すると、音量によって、耳に障害を被ったり、スピーカーが破損する恐れがあります。

## 動作環境(付属のソフト/プリンタードライバーの動作環境)

OS	Microsoft® Windows® 7/Windows Vista®/ Windows® XP 日本語版
パソコン	下記の条件を満たす「PC/AT互換機」 ・上記OSのプリインストールモデル ・お使いのOSが推奨するCPU ・USBポート標準装備
メモリ	128MB以上および、お使いのOSが推奨するメモリ
ハードディスク	120MB以上の空きが必要
CDドライブ	インストール用

- ・その他、上記OSが推奨する環境に準拠します。
- ・機器の構成によっては、正常に動作しない場合があります。
- ・Windows® XPの64bit版上では動作しません。
- ・アップグレードなどプリインストールから変更されたOSでの動作は保証しません。

## ソフトとプリンタードライバーをインストールする

付属のソフトやプリンタードライバーのインストール方法についてWindows® XPを例として説明します。

Windows®の基本的な操作につきましては、お手持ちのパソコンまたはそれぞれの取扱説明書やヘルプをご覧ください。

## インストール・アンインストールをするときの注意

- ・以前のバージョンのソフトウェアがインストールしてある場合は、あらかじめコントロールパネルの「プログラムの追加と削除」によりアンインストールを行ってから、インストールを実行してください。
- ・ソフトウェアのインストールやアンインストールをするときには、あらかじめ管理者のアカウントやAdministrator権限でパソコンにログインしている必要があります。

## 収録されているソフトやプリンタードライバーなど

- PCメモブリューティリティ「MEP-PC10」
- CASIO メモブリ MEP-series A用プリンタードライバー
- 取扱説明書(PDF ファイル)
  - MEP-PC10取扱説明書
  - CASIO メモブリ MEP-series A用プリンタードライバー取扱説明書

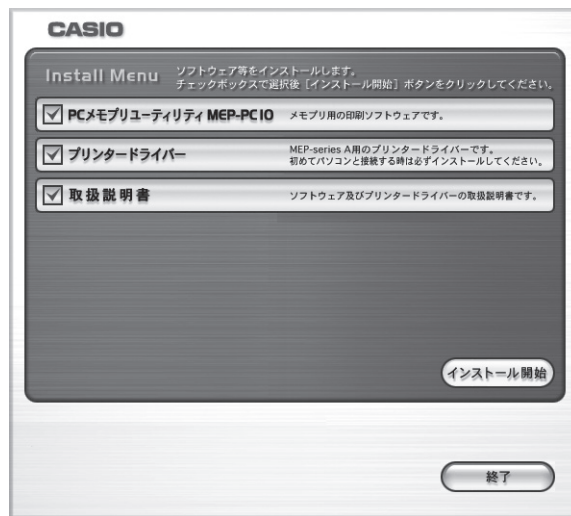
## インストールする



- ・必ずプリンター本体とパソコンを接続する前にインストールしてください。接続後にインストールすると、正常に動作しないことがあります。
- ・インストールを開始する前に、現在動作している他のすべてのプログラムを終了させてください。終了させないと、正しくインストールされないことがあります。
- ・インストーラーの起動中にキャンセルした場合は、次のプログラムのインストーラーが起動します。ただし、インストールメニューの「インストール中止」ボタンをクリックするとインストールを中止することができます。
- ・ウィルスチェック用プログラムなどが起動している状態でインストールを実行したときは、インストール中にウィルスチェック用プログラムなどのエラーや警告メッセージがパソコン画面に表示されることがあります。このような現象が発生した場合は、以下の操作をしてください。
  1. インストールが終了した後、インストールしたソフトをアンインストールする
  2. ウィルスチェック用プログラムなどの現在起動中のプログラムをいったん終了させる
  3. ソフトを再度インストールする
  4. ソフトのインストール完了後に、2でいったん終了させたプログラムを再度起動する

本書では、CDドライブをDドライブとして説明を進めます。

1. Windows®を起動してから、「MEMOPRI SOFTWARE」CD-ROMをパソコンのCDドライブにセットします。  
自動的に以下のような画面が表示されます。



- ・お使いのパソコンの動作環境によっては、手順1の画面が表示されない場合があります。その場合は、[スタート]ボタンをクリックして「ファイル名を指定して実行(R)...」を選択し、表示されるエディットボックスに「D:¥InstallMenu.exe」と入力して[OK]ボタンをクリックします。
- ・Windows® 7/Windows Vista®の場合は、自動再生メニューが起動します。「プログラムのインストール/実行」の「InstallMenu.exeの実行」を選択します。ユーザーアカウント制御のダイアログが表示されましたら、[はい]または[続行]のボタンをクリックしてください。

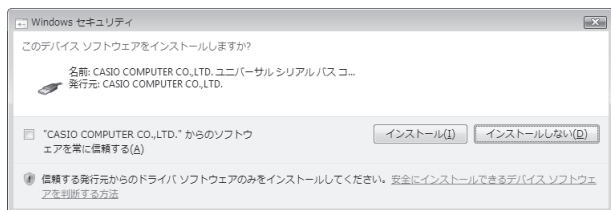
2. インストールするソフト、プリンタードライバーなどを確認して、[インストール開始]をクリックします。
  - ・インストールするときーソフト、プリンタードライバーなどのチェックボックスをチェックします。
  - ・インストールしないときーソフト、プリンタードライバーなどのチェックボックスのチェックをはずします。

チェックボックス



選択したソフト、プリンタードライバーなどのインストールが始まります。画面の指示に従って、操作してください。

- ・各プログラムがインストールされるたびに、プログラムのインストールが完了(終了)したことを示すメッセージが表示されます。
- ・Windows® 7/Windows Vista® をご使用の場合には、プリンタードライバーのインストール時に、下のメッセージが表示されます。[インストール(I)]をクリックし、そのままインストールを続けてください。



3. すべてのインストールが終了したらインストールメニューの「終了」ボタンをクリックしてください。

4. 「インストールしたプログラムを使用するには再起動をする必要があります。再起動を行いますか?」と表示されますので[はい(Y)]をクリックします。  
パソコンが再起動されます。

- ・インストールを中止するときは、[インストール中止]をクリックするか、各インストール中に[キャンセル]をクリックしてください。

#### 正常にインストールされたかどうか確認するときは

- ・[PCメモプリューティリティ MEP-PC10]:インストールされると、デスクトップ上にショートカットアイコンが表示されます。
- ・[CASIO メモプリMEP-series A用プリンタードライバー]: Windows®の[スタート]ボタンから、「コントロールパネル」、「プリンタとその他のハードウェア」、「プリンタとFAX」の順にクリックして、「プリンタとFAX」画面を開きます(OSの設定によっては、「コントロールパネル」や「プリンタとその他のハードウェア」をクリックしなくても「プリンタとFAX」をクリックできることがあります)。インストールされると、「プリンタとFAX」画面にインストール時に選択したプリンターのアイコンが追加されます。

### ■Adobe® Reader® をインストールする

ソフトやプリンタードライバーの取扱説明書(PDFファイル)を読むためには、お使いのパソコンにAdobe® Reader®またはAcrobat® Reader® 4.0以上がインストールされている必要があります。

インストールされていない場合は、Adobe Systems Incorporatedサポートサイト「<http://get.adobe.com/jp/reader/>」から指示に従ってインストールしてください。

## 取扱説明書(PDFファイル)を読む

ここではインストールされた取扱説明書の読み方について説明します。また、CD-ROMに収録されている取扱説明書も読むことができます。

1. Windows®の「スタート」メニューから「すべてのプログラム」→「CASIO」→「取扱説明書」にカーソルを合わせ、表示されたリストの中から読みたいソフトまたはプリンタードライバーの取扱説明書のPDFファイルをクリックします。

## ソフトやプリンタードライバーを削除する

インストールしたソフトやプリンタードライバーをパソコンから削除するときは次のように操作します。

### ■ソフトを削除する

1. Windows®の[スタート]ボタンから、「コントロールパネル(C)」をクリックします。
2. 「プログラムの追加と削除」アイコンをクリックします。「プログラムの追加と削除」ダイアログにインストールされているソフト一覧が表示されます。
3. 「現在インストールされているプログラム」一覧から「PCメモプリューティリティ MEP-PC10」をクリックします。
4. [変更と削除]または[削除]をクリックします。  
・他のソフトのインストール状況によっては「削除する/しない」を選択する画面が表示されます。
5. [完了]をクリックします。  
ソフトが削除されます。

### ■プリンタードライバーを削除する

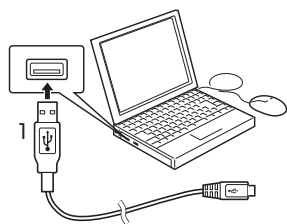
プリンタードライバーの削除については、プリンタードライバーの取扱説明書をご覧ください。

# パソコンと接続する

**重要** 必ず印刷ソフトやプリンタードライバーをパソコンにインストールした後で操作してください。

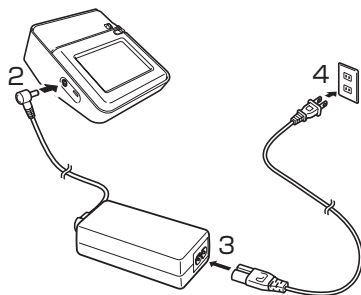
## 取り付ける

1. Windows®を起動してから、パソコンのUSBポートに、付属のUSBケーブルを接続します。



**重要** 必ずパソコン本体のUSBポートに接続してください。パソコン本体以外のUSBポートでは正常に動作しない場合があります。パソコン本体のUSBポートに接続した場合でも、相性により認識されないことがあります。その場合は、別のポートに差し替えてください。

2. ACアダプターのプラグを本機のACアダプター接続用端子に差し込みます。

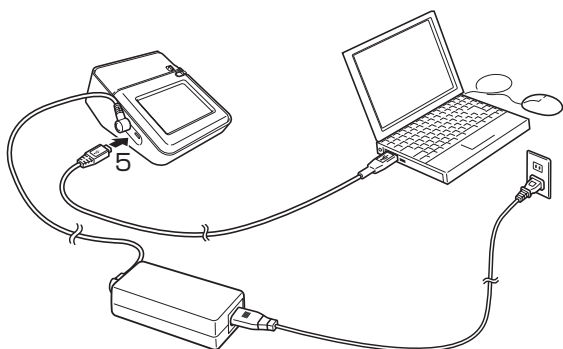


3. ACアダプターに電源コードを接続します。

4. 電源コードのプラグをご家庭のコンセントに差し込みます。

**重要** ・電源プラグは必ずAC100Vのコンセント(通常家庭用コンセント)に差し込んでください。  
・指定のACアダプター以外は使用しないでください。

5. 本機のUSBコネクタにUSBケーブルを接続します。



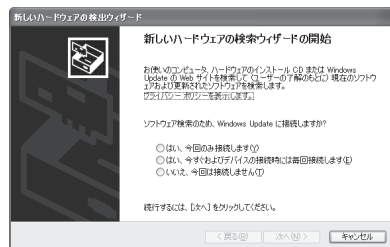
**重要** はじめてお使いになるときは本機のUSBコネクタを覆っているシールをはがしてから接続してください。

6. 本機のタッチパネルをタッチします。  
電源が入って、前回使用していた画面が表示されます。

7. 本機のメインメニュー画面を表示させます。  
メインメニュー画面の表示方法は、「MEP-T10取扱説明書」(32ページ)をご覧ください。

8. 本機のメインメニュー画面で【USBリンク】をタッチします。  
USBドライバーをインストールするためのウィザードが表示されます。USBドライバーはパソコンと本機が正しく通信するために必要です。画面の指示にしたがって、インストールしてください。

- Windows® XP Service Pack3 (SP3) をご利用の場合には途中で右のメッセージが表示されます。「いいえ、今回は接続しません(I)」を選択して[次へ(N)>]をクリックし、そのままインストールを続けてください。



- Windows® XP をご利用の場合には、右の警告メッセージが表示されます。「続行(C)」をクリックし、そのままインストールを続けてください。



USBドライバーのインストールが完了すると、本機の画面に「通信準備完了」と表示されます。

**重要** パソコンのデータを本機で印刷するときは、印刷操作の前に、本機のメインメニュー画面で【USBリンク】をタッチして、本機の画面に「通信準備完了」を表示させてください。

## 取りはずす

1. USBケーブルをパソコンのUSBポートと本機のUSBコネクタから抜きます。
2. ACアダプターのプラグをコンセントと本機のACアダプター接続用端子からそれぞれ抜きます。

**重要** ・印刷中にACアダプター、USBケーブルを取りはずさないでください。故障の原因となります。  
・通信中にはACアダプターのプラグ、USBケーブルのプラグに触れないでください。静電気などにより通信が遮断されることがあります。