



Screen Receiver

*per serie fx-CG10/serie fx-CG20/
serie fx-CG50/GRAPH90+ E
ClassPad 330 PLUS
ClassPad II
fx-CG500*

(per Windows[®], per Macintosh)

Guida dell'utilizzatore



Sito web CASIO Worldwide Education

<http://edu.casio.com>

I manuali sono disponibili in più lingue sul sito Web

<http://world.casio.com/manual/calc>

CASIO[®]

Operazioni preliminari

■ Informazioni su Screen Receiver

- Screen Receiver fornisce le seguenti funzioni.
 - Visualizzazione delle immagini della schermata della calcolatrice su un computer collegato tramite un cavo USB
 - Visualizzazione in tempo reale dei risultati dell'operazione di calcolo
 - Zoom dei contenuti visualizzati
 - Acquisizione dei contenuti della schermata
 - Operazioni copia e incolla delle immagini della schermata acquisite su altre applicazioni
 - Archiviazione delle immagini della schermata acquisite come file immagine
 - Stampa delle immagini della schermata acquisite

■ Uso di questo manuale

- Nel presente manuale, vari modelli di calcolatrice sono indicati come mostrato di seguito.
Calcolatrice tipo A: Serie fx-CG10, serie fx-CG20, serie fx-CG50, GRAPH90+ E
Calcolatrice tipo B: ClassPad 330 PLUS
Calcolatrice tipo C: ClassPad II, fx-CG50
- Le procedure descritte in questo manuale presuppongono che si abbia già familiarità con le seguenti operazioni del computer standard.
- Operazioni di menu usando il mouse, tra cui: clic, doppio clic, trascinamento, ecc.
 - Inserimento di testo con la tastiera
 - Operazioni di icona, operazioni generali con finestre, ecc.
 - Se non si ha familiarità con questo tipo di operazioni, fare riferimento alla documentazione per l'utente del computer.
- Le spiegazioni contenute nel presente manuale si riferiscono a sistemi operativi Windows e Mac. La maggior parte delle schermate si riferiscono a Windows 8.1, ma le procedure operative sono praticamente identiche per sistemi operativi Windows e Mac.
- L'aspetto effettivo della schermata che appare quando si utilizza questo software dipende dalla configurazione del sistema del computer e dal sistema operativo utilizzato.
- Le schermate mostrate in questa Guida dell'utilizzatore sono solo a scopo illustrativo. Il testo attuale ed i valori che appaiono sul display possono differire dagli esempi mostrati in questa Guida dell'utilizzatore.
- Il presente manuale descrive le operazioni di Screen Receiver con una calcolatrice tipo A. Le operazioni di Screen Receiver sono identiche quando si utilizza una calcolatrice tipo B o tipo C.

■ Requisiti di sistema

Windows

Sistemi operativi:

Windows 7 (32 bit/64 bit), Windows 8.1 (32 bit/64 bit), Windows 10 (32 bit/64 bit)
La configurazione hardware richiede funzionalità superiori a quelle consigliate dal sistema operativo.

Computer: Computer con sistema operativo Windows preinstallato (esclusi i computer con un sistema operativo aggiornato o computer autocostruiti).

Spazio su disco: 100 MB per l'installazione e la disinstallazione

Nota: I requisiti effettivi e le funzionalità del prodotto variano in base al sistema operativo in uso e alla configurazione del sistema.

Altro: Porta USB per collegamento diretto. Non collegare tramite hub USB.
Lo schermo e la scheda grafica devono supportare la risoluzione XGA (1024×768) o superiore e colore a 16 bit o superiore.
Internet Explorer® 7 o successivo.
Adobe® Reader® 8.0 o successivo.

Mac OS

Sistemi operativi:

OS X 10.10, OS X 10.11, macOS 10.12, macOS 10.13
La configurazione hardware richiede funzionalità superiori a quelle consigliate dal sistema operativo.

Computer: Processore Intel®
Computer con sistema operativo Macintosh preinstallato (esclusi i computer con un sistema operativo aggiornato).

Spazio su disco: 100 MB per l'installazione e la disinstallazione

Nota: I requisiti effettivi e le funzionalità del prodotto variano in base al sistema operativo in uso e alla configurazione del sistema.

Altro: Porta USB per collegamento diretto. Non collegare tramite hub USB.
Lo schermo e la scheda grafica devono supportare la risoluzione XGA (1024×768) o superiore.
Per display Retina, si consiglia di utilizzare la modalità Low Resolution.
Safari 3.0 o successivo.

Nota

- Per le ultime informazioni sui requisiti del sistema, visitare il sito web all'URL di seguito:
http://world.casio.com/support/os_support/
- Windows, Windows Vista® e Internet Explorer sono marchi di fabbrica registrati o marchi di fabbrica di Microsoft Corporation negli Stati Uniti e/o altri paesi.
- Mac, Mac OS, OS X, macOS, Macintosh, Safari e Retina sono marchi di fabbrica registrati o marchi di fabbrica di Apple Inc. negli Stati Uniti e/o altri paesi.
- Intel è un marchio di fabbrica registrato o marchio di fabbrica di Intel Corporation negli Stati Uniti e/o altri paesi.
- Adobe e Reader sono marchi di fabbrica registrati o marchi di fabbrica di Adobe Systems Incorporated negli Stati Uniti e/o altri paesi.
- Le denominazioni commerciali e i nomi di prodotti citati nel presente documento sono marchi di fabbrica appartenenti ai rispettivi proprietari.
- Il marchio di fabbrica ™ e il marchio di fabbrica registrato ® non vengono utilizzati nel testo della presente guida dell'utilizzatore.

Contenuto

1. Installazione e disinstallazione di Screen Receiver	4
2. Configurazione della schermata	6
Barra dei menu	9
Barra di stato.....	13
3. Uso di Screen Receiver	14
3-1 Collegamento tra Screen Receiver e una calcolatrice	14
3-2 Precauzione per il funzionamento della calcolatrice	15
3-3 Acquisizione della schermata della calcolatrice	16
3-4 Rendere attiva una finestra di dati acquisiti.....	17
3-5 Copia dei contenuti della finestra di dati acquisiti sugli Appunti	17
3-6 Salvataggio dei dati acquisiti	17
3-7 Salvataggio automatico del file	18
3-8 Ridimensionamento di un'immagine della schermata.....	18
3-9 Uso di una schermata mobile della calcolatrice (solo Windows)	20
3-10 Stampa.....	21
3-11 Menu di collegamento.....	23
4. Finestra di dialogo Tool Options	24
4-1 Impostazioni di salvataggio del file	24
4-2 Impostazioni di acquisizione	24
5. Tabella dei messaggi di errore	25

1. Installazione e disinstallazione di Screen Receiver

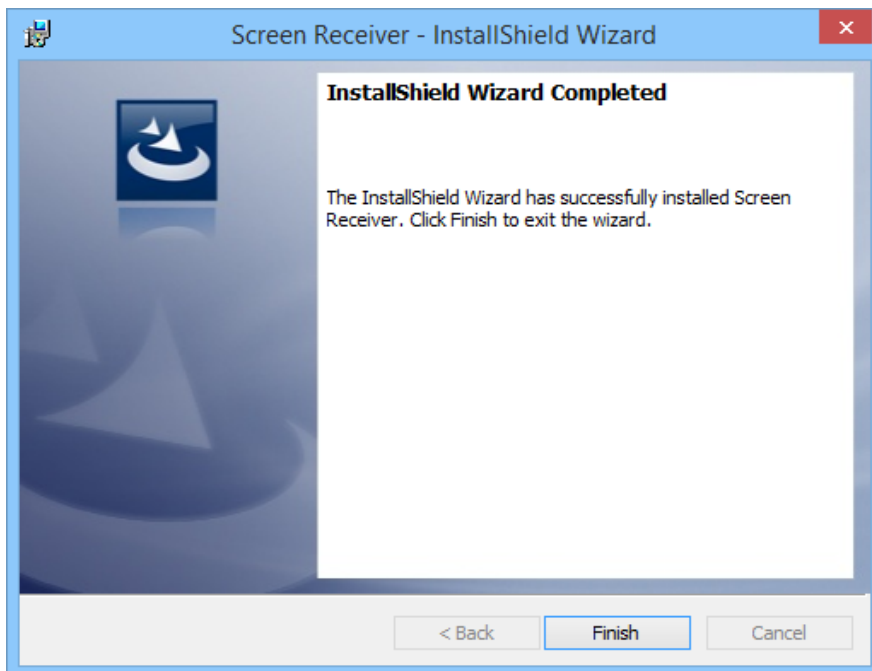
Questa sezione descrive come installare e disinstallare Screen Receiver.

Per installare Screen Receiver

Nota

- Non installare Screen Receiver in una cartella utilizzata da un altro software.

1. Sul computer, fare doppio clic sul file EXE dell'applicazione Screen Receiver.
2. Effettuare le operazioni, come indicato nel testo che appare sullo schermo.
3. La finestra di dialogo di seguito appare al termine dell'installazione.



4. Fare clic sul pulsante [Finish].
 - In tal modo si completa l'installazione.

Nota

- Installando il software sul desktop viene aggiunta l'icona di collegamento di "Screen Receiver".

Per disinstallare Screen Receiver

Windows

1. Visualizzare il Pannello di controllo di Windows.
2. Fare clic su [Programmi e funzionalità].
3. Nell'elenco di applicazioni visualizzato, selezionare "Screen Receiver".
4. Fare clic sul pulsante [Disinstalla].
 - In tal modo viene visualizzata la manutenzione guidata del programma.
5. Fare clic sul pulsante [Sì].
 - In tal modo si completa l'operazione di disinstallazione.

Mac OS

1. Spostare Screen Receiver (.app) sulla cartella Cestino.
2. Dal menu, selezionare [Finder], quindi [Svuota il Cestino].

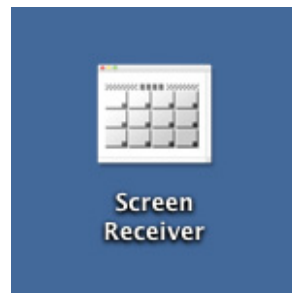
Per avviare Screen Receiver

1. Windows: Sul desktop del computer, fare doppio clic sull'icona "Screen Receiver".
Mac OS: Nella cartella "Applications" - "CASIO", fare doppio clic su "Screen Receiver".
 - Windows: È inoltre possibile avviare l'applicazione facendo clic su [Start] - [Programma] - [CASIO] - [Screen Receiver] - [Screen Receiver].

Windows



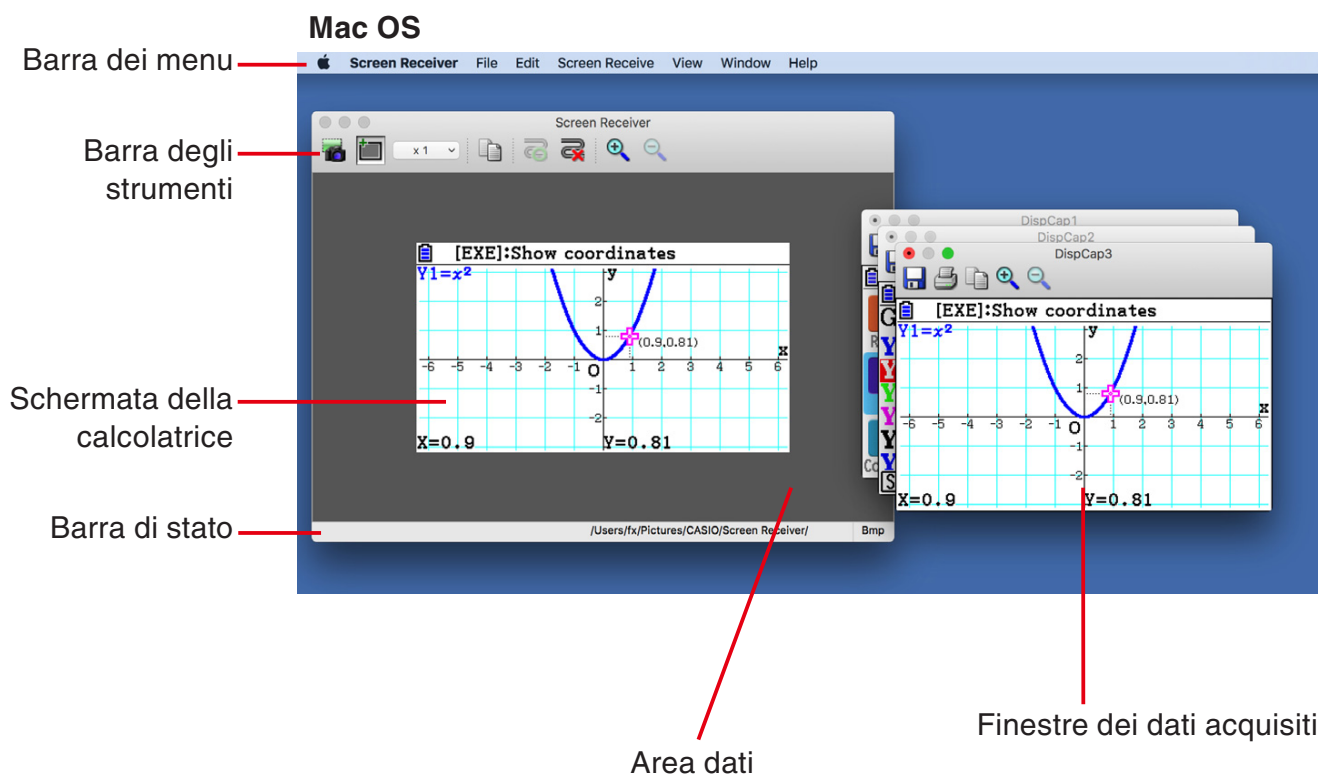
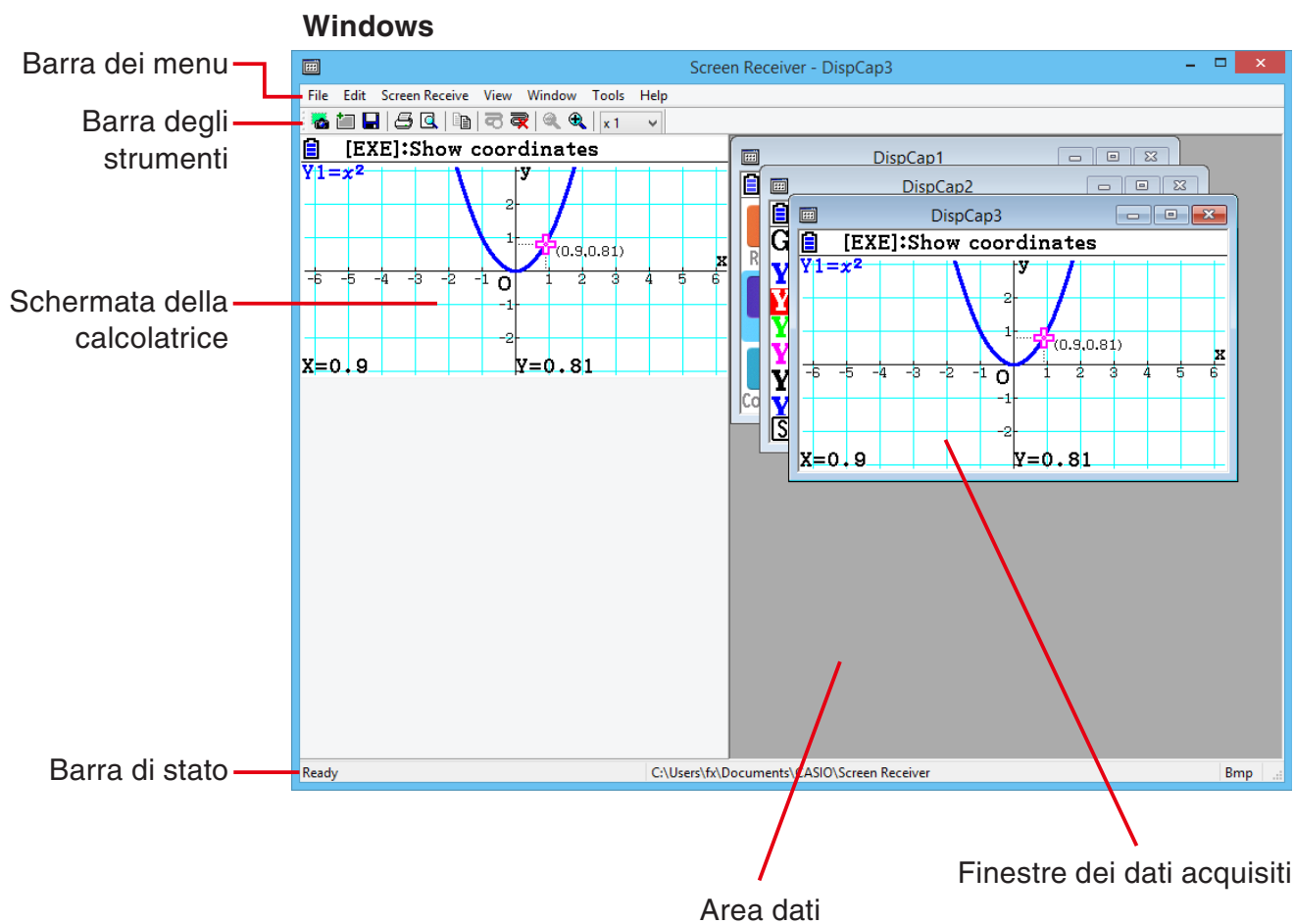
Mac OS



2. Configurazione della schermata

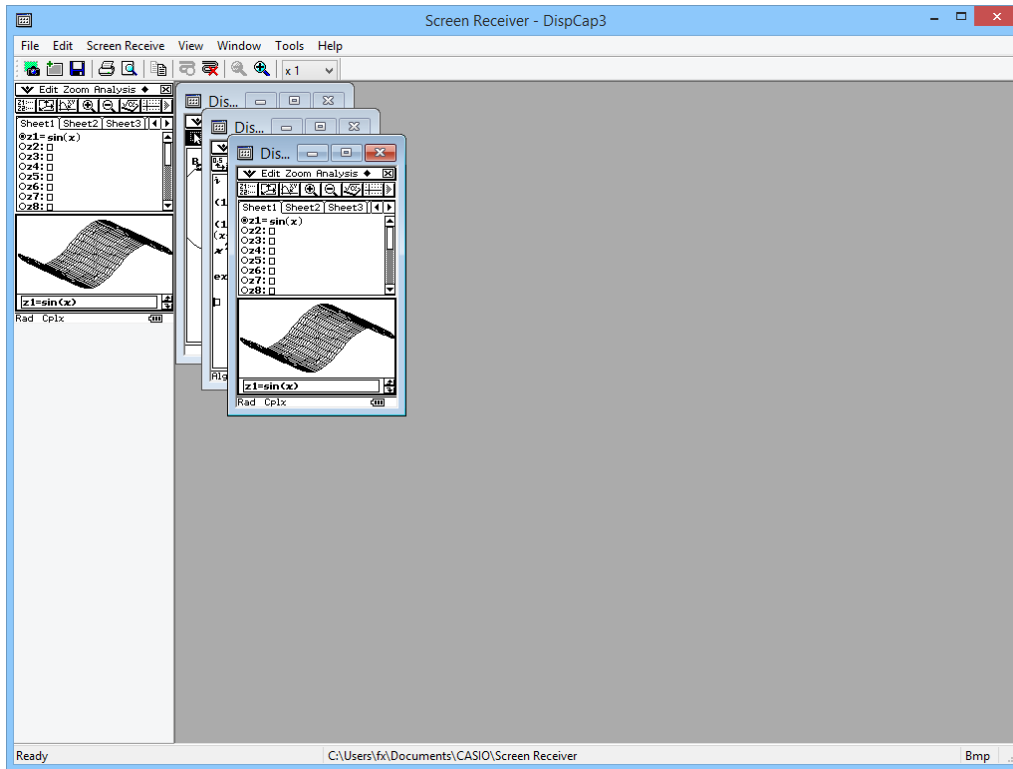
Di seguito viene mostrata la schermata di Screen Receiver.

■ Quando ci si collega ad una calcolatrice tipo A

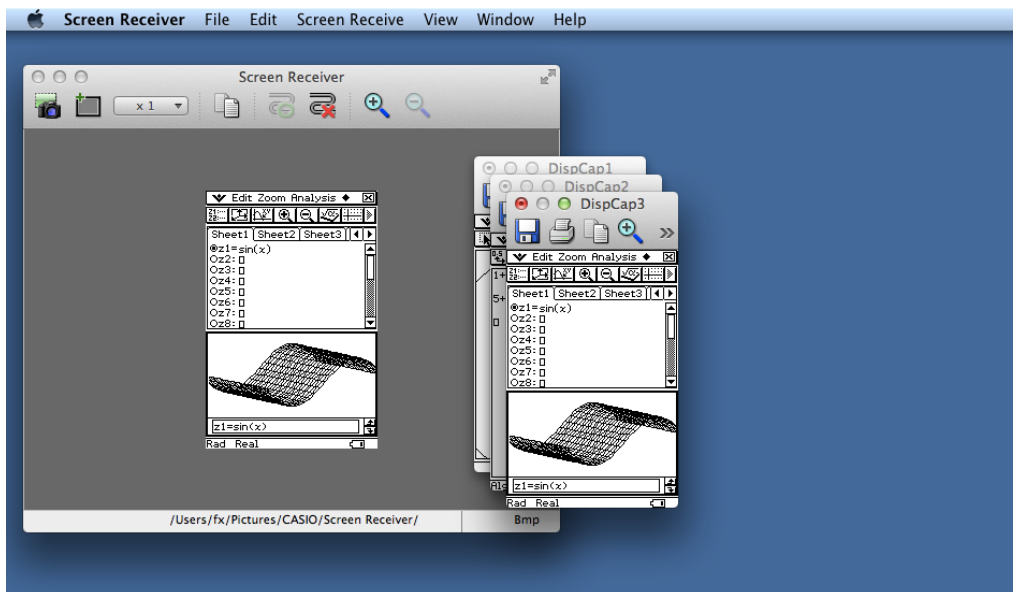


■ Quando ci si collega ad una calcolatrice tipo B

Windows

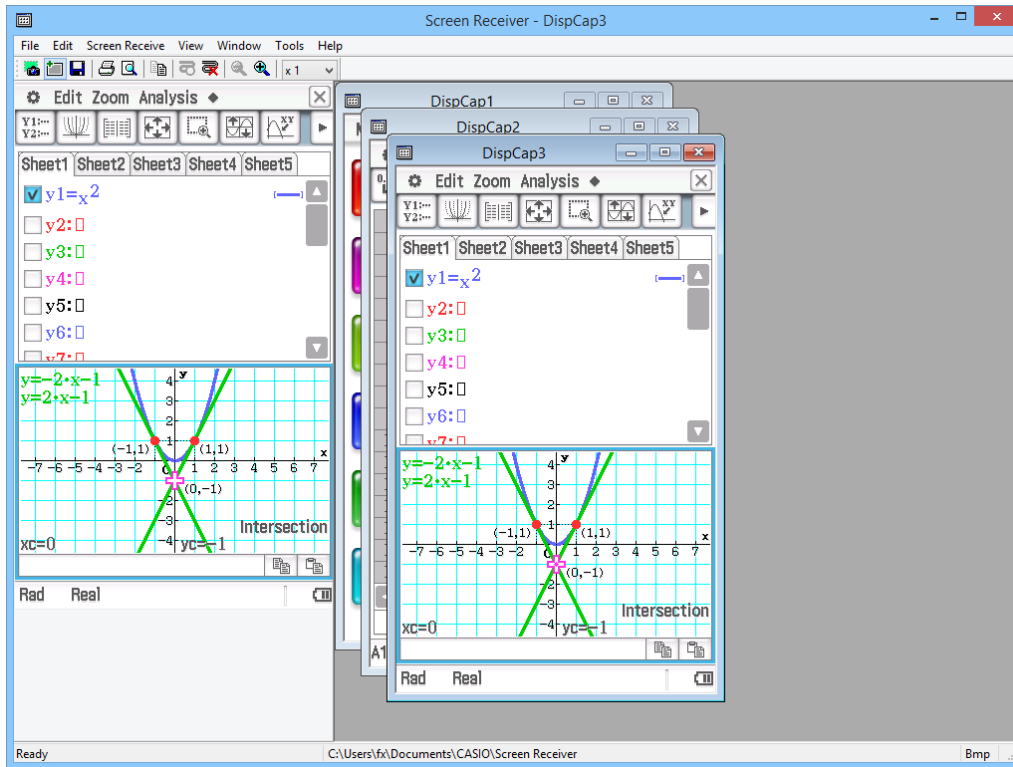


Mac OS

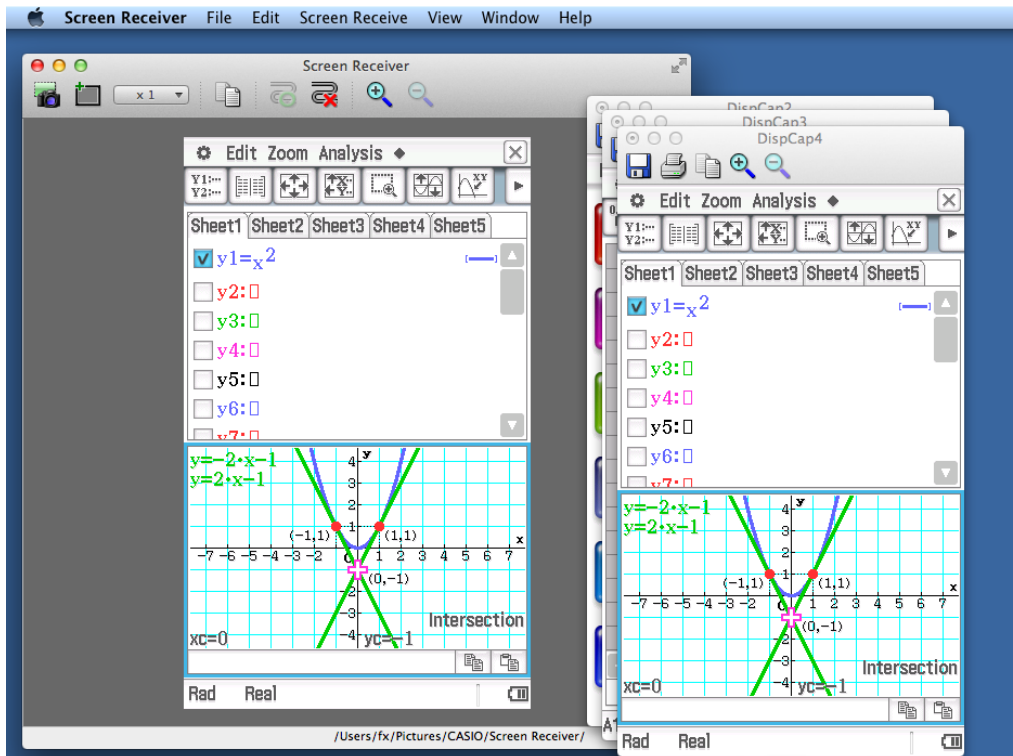


■ Quando ci si collega ad una calcolatrice tipo C

Windows



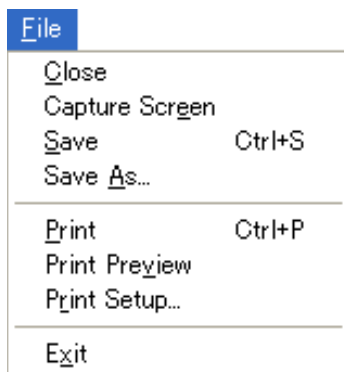
Mac OS



Barra dei menu

- Questa sezione descrive la barra dei menu di Screen Receiver.
- Se è possibile eseguire un comando di menu anche facendo clic su un pulsante della barra degli strumenti, viene fornito anche il pulsante della barra degli strumenti applicabile.

■ Menu File




Menu	Pulsante della barra degli strumenti	Descrizione
Close		Chiude la finestra attiva dei dati acquisiti.
Capture Screen		Acquisisce la schermata della calcolatrice. Ogni acquisizione aggiunge una schermata di acquisizione all'area dei dati acquisiti.
Save		Salva i contenuti della finestra attiva dei dati acquisiti, sovrascrivendo i dati esistenti.
Save As		Salva i contenuti della finestra attiva dei dati acquisiti con un nuovo nome file.
Print		Stampa i contenuti della finestra attiva dei dati acquisiti.
Print Preview* ¹		Visualizza un'anteprima dell'immagine da stampare.
Print Setup		Visualizza l'intera finestra di dialogo Print Setup.
Exit* ²		Esce da Screen Receiver.

*¹ Solo Windows

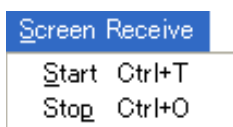
*² Mac OS: Nel menu [Screen Receiver], selezionare [Quit Screen Receiver].



■ Menu Edit



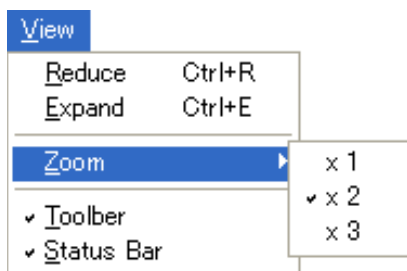
Menu	Pulsante della barra degli strumenti	Descrizione
Copy		Copia i contenuti della finestra attiva dei dati acquisiti negli Appunti.



■ Menu Screen Receive



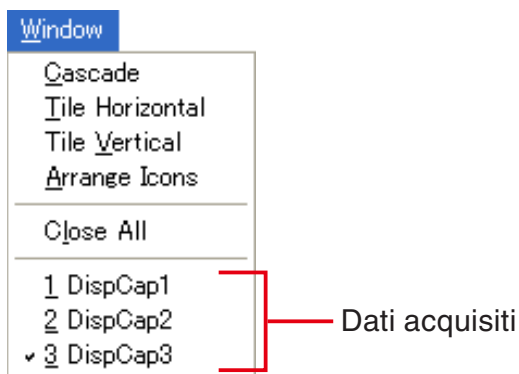
Menu	Pulsante della barra degli strumenti	Descrizione
Start		Stabilisce un collegamento tra Screen Receiver e la calcolatrice e visualizza i contenuti della schermata della calcolatrice.
Stop		Termina il collegamento tra Screen Receiver e la calcolatrice.

■ Menu View



Menu	Sottomenu	Pulsante della barra degli strumenti	Descrizione
Reduce			Riduce le dimensioni dei contenuti della finestra attiva dei dati acquisiti.
Expand			Espande le dimensioni dei contenuti della finestra attiva dei dati acquisiti.
Zoom	x 1		Visualizza i contenuti della finestra attiva dei dati acquisiti in formato reale.
	x 2		Visualizza i contenuti della finestra attiva dei dati acquisiti in 2X rispetto al formato reale.
	x 3		Visualizza i contenuti della finestra attiva dei dati acquisiti in 3X rispetto al formato reale.
Toolbar			Attiva e disattiva la visualizzazione della barra degli strumenti.
Status Bar			Attiva e disattiva la visualizzazione della barra di stato.

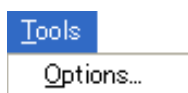
■ Menu Window



Menu	Descrizione
Cascade	Impila le finestre dei dati acquisiti.
Tile Horizontal* ¹	Allinea in orizzontale le finestre dei dati acquisiti.
Tile Vertical* ¹	Allinea in verticale le finestre dei dati acquisiti.
Arrange Icons	Visualizza le finestre dei dati acquisiti come icone.
Close All	Chiude tutte le finestre dei dati acquisiti.
(Dati acquisiti)	Mostra i nomi dei dati acquisiti visualizzati.

*¹ Solo Windows

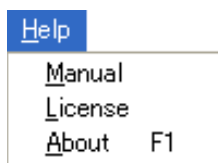
■ Menu Tools (solo Windows)



Menu	Descrizione
Options* ¹	Visualizza una finestra di dialogo per la configurazione delle impostazioni opzionali.

*¹ Mac OS: Nel menu [Screen Receiver], selezionare [Preferences...].

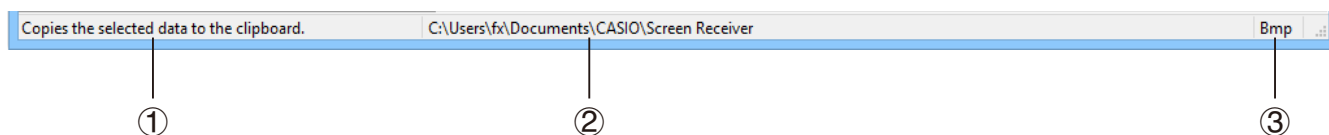
■ Menu Help



Menu	Descrizione
Manual	Visualizza la Guida dell'utente di Screen Receiver.
License	Visualizza il contratto di licenza con l'utente finale.
About*1	Visualizza le informazioni sulla versione.

*1 Mac OS: Nel menu [Screen Receiver], selezionare [About Screen Receiver].

Barra di stato



- ① Qui viene visualizzato il testo di aiuto (solo Windows).
- ② Cartella in cui vengono archiviati i dati acquisiti
- ③ Estensione nome file del file dei dati acquisiti

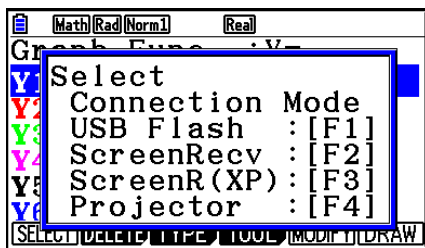
3. Uso di Screen Receiver

3-1 Collegamento tra Screen Receiver e una calcolatrice

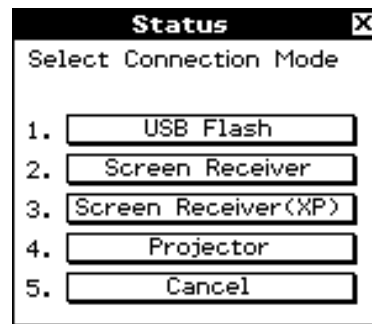
Importante!

- Non collegare la calcolatrice al computer prima di avviare Screen Receiver. Prima avviare Screen Receiver.

1. Avviare Screen Receiver.
2. Utilizzare il cavo USB in dotazione con la calcolatrice per collegarla al computer.
 - Verrà visualizzata la finestra di dialogo seguente.



Calcolatrice tipo A



Calcolatrice tipo B o tipo C

3. Calcolatrice tipo A:

Per utenti Windows Vista, Windows 7, Windows 8, Windows 8.1: premere **[F2]**.

Per utenti Windows XP: premere **[F3]**.

Per utenti Mac OS: premere **[F2]**.

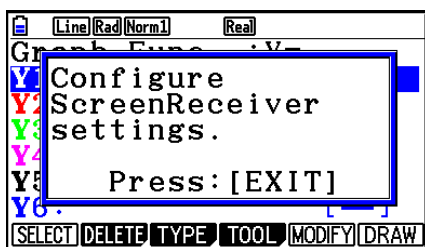
Calcolatrice tipo B o tipo C:

Per utenti Windows Vista, Windows 7, Windows 8, Windows 8.1: toccare [Screen Receiver] o premere il tasto **(2)**.

Per utenti Windows XP: toccare [Screen Receiver(XP)] o premere il tasto **(3)**.

Per utenti Mac OS: toccare [Screen Receiver] o premere il tasto **(2)**.

- Verrà visualizzata la finestra di dialogo seguente.



Calcolatrice tipo A



Calcolatrice tipo B o tipo C

• Precauzioni per il collegamento USB

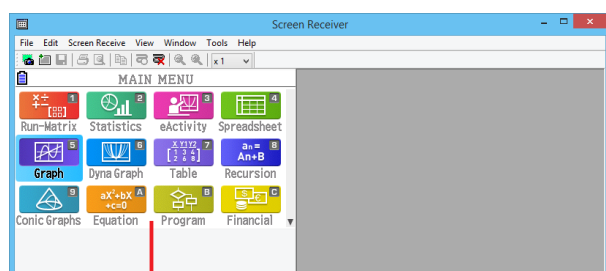
Un collegamento USB tra la calcolatrice e un computer può essere terminato automaticamente se il computer entra in modalità di risparmio energetico, in modalità di sospensione o in qualsiasi altro stato di standby. In tal caso, scollegare e ricollegare il cavo USB.

4. Calcolatrice tipo A: Premere [EXIT].

Calcolatrice tipo B o tipo C: Toccare [OK].

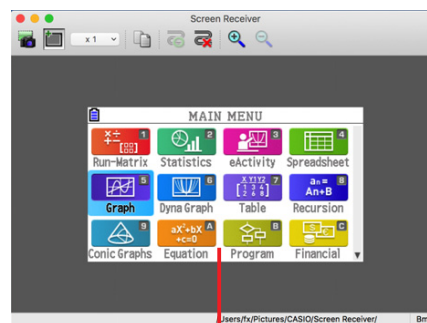
- In tal modo si stabilisce automaticamente un collegamento tra Screen Receiver e la calcolatrice, e viene visualizzata la schermata della calcolatrice sulla finestra Screen Receiver. Attendere che appaia la schermata della calcolatrice sulla finestra Screen Receiver prima di eseguire qualsiasi operazione della calcolatrice.

Windows



Schermata della calcolatrice

Mac OS



Schermata della calcolatrice


5. Eseguire le operazioni desiderate sulla calcolatrice.

- La schermata della calcolatrice visualizzata su Screen Receiver cambia in tempo reale mentre si eseguono operazioni sulla calcolatrice.

6. Per terminare il collegamento tra Screen Receiver e la calcolatrice, fare clic su .

7. Scollegare il cavo USB dal computer e dalla calcolatrice.

Nota


- Se il collegamento tra Screen Receiver e la calcolatrice termina per qualche motivo, fare clic su  per il ricollegamento.

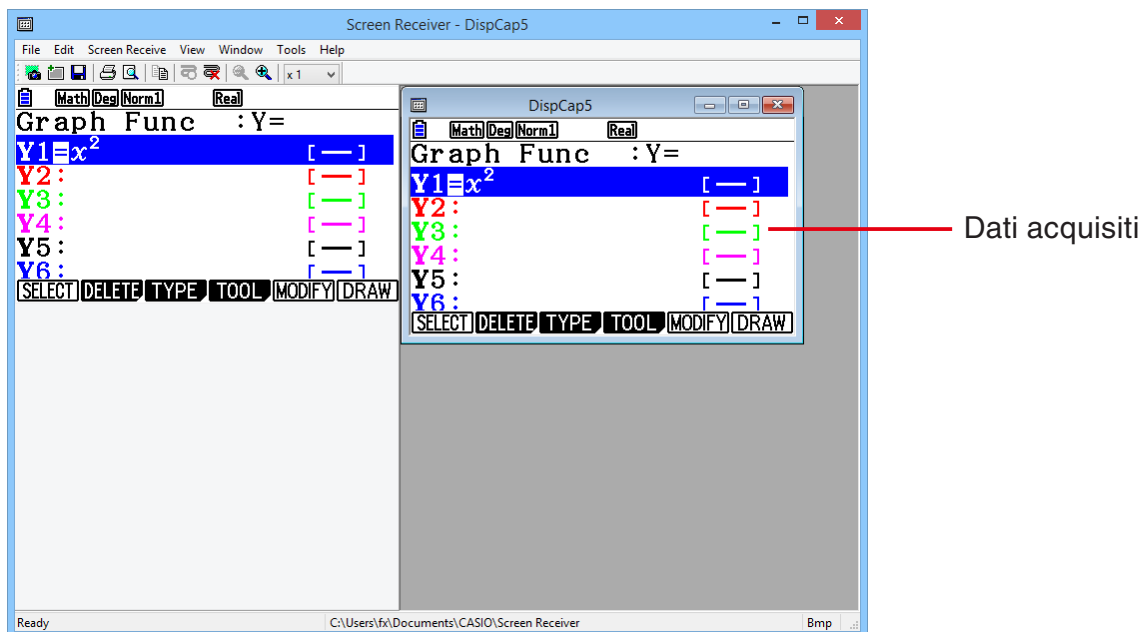
3-2 Precauzione per il funzionamento della calcolatrice

- Il modo in cui sono tracciate le cifre e si muove il cursore sulla schermata Screen Receiver potrebbero non corrispondere esattamente a ciò che appare sulla schermata della calcolatrice.
- Attenzione per utenti Windows Vista, Windows 7, Windows 8 e Windows 8.1
La calcolatrice non supporta le operazioni di seguito durante il collegamento tra la calcolatrice e Screen Receiver.
 - Eliminazione file
 - Creazione o assegnazione nuovo nome alla cartella
 - Backup
 - Ottimizzazione
 - Operazioni di reset (Add-In, Storage Memory, Add-In&Storage, Main&Storage, Initialize All, Language File)

Screen Receiver non visualizza la schermata della calcolatrice, mentre la calcolatrice esegue il salvataggio di un file. Al termine del salvataggio del file viene visualizzata la schermata della calcolatrice.


3-3 Acquisizione della schermata della calcolatrice

1. Eseguire l'operazione richiesta sulla calcolatrice per visualizzare la schermata da acquisire.
2. Fare clic su .
 - Vengono visualizzati i dati acquisiti.



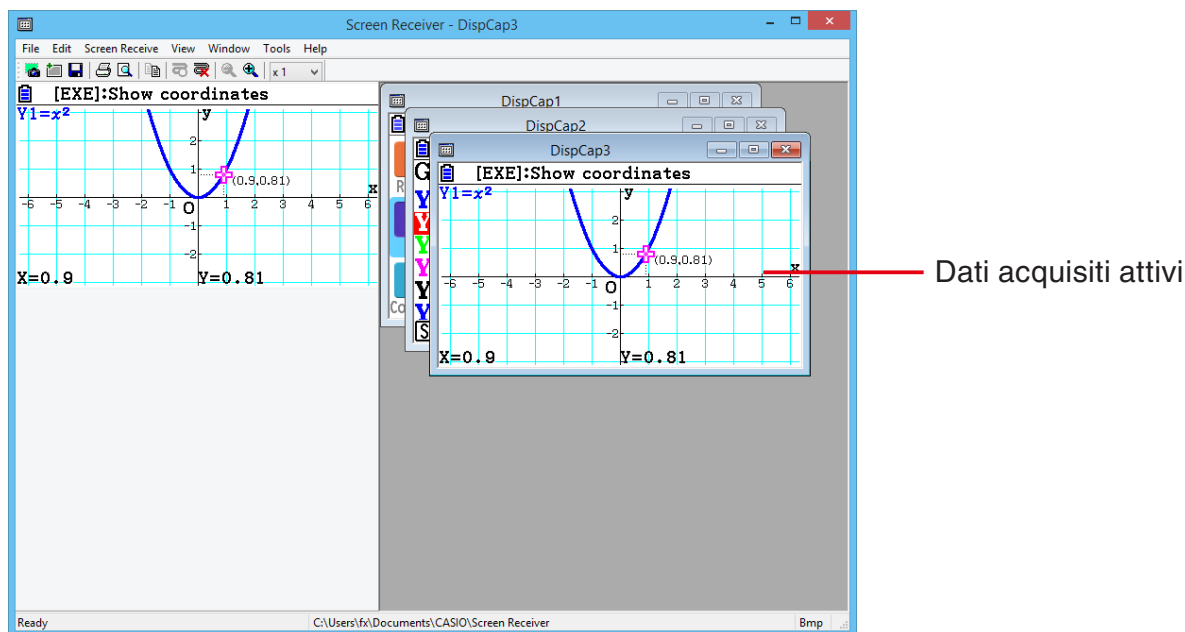
3. Ripetere i passi 1 e 2 per acquisire altre schermate, se desiderato.

Nota

- È possibile aggiungere un riquadro intorno ai dati acquisiti facendo clic su . Ad ogni clic si passa tra dati con riquadro e dati senza riquadro. Per ulteriori informazioni, vedere "4-2 Impostazioni di acquisizione" (pagina IT-24).

3-4 Rendere attiva una finestra di dati acquisiti


Facendo clic su una finestra di dati acquisiti si rende attiva la finestra.




Nota

- Solo una finestra dati acquisiti può essere attiva in qualunque momento.
- Per eseguire lo zoom, copiare, salvare o stampare i contenuti di una finestra di dati acquisiti, prima è necessario rendere attiva la finestra.

3-5 Copia dei contenuti della finestra di dati acquisiti sugli Appunti

1. Rendere attiva la finestra di dati acquisiti che contiene i dati da copiare.
2. Fare clic su  per copiare i dati acquisiti sugli Appunti.

3-6 Salvataggio dei dati acquisiti

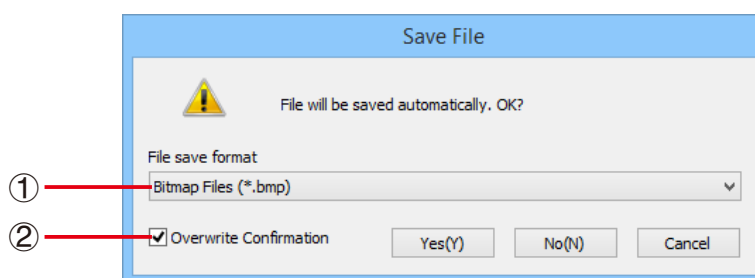
Rendere attiva la finestra che contiene i dati acquisiti da salvare, quindi fare clic su .

Nota

- Ai dati acquisiti salvati viene automaticamente assegnato un nome file nel seguente formato: DispCapXX. XXX.
- Il formato file (bmp, jpg, png) e la cartella di archiviazione sono conformi alle impostazioni descritte in “4-1 Impostazioni di salvataggio del file” (pagina IT-24).
- È possibile utilizzare il comando [Save As] nel menu [File] per salvare il file con un altro nome.

3-7 Salvataggio automatico del file

Se si tenta di uscire da Screen Receiver in presenza di dati acquisiti non salvati, viene visualizzata la finestra di dialogo di seguito.

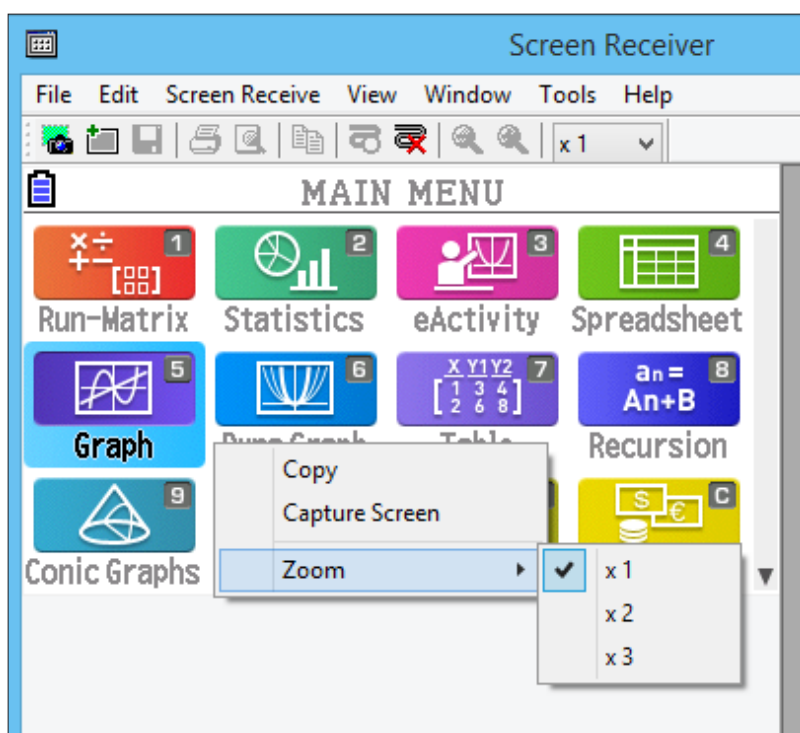


- ① Specifica il formato del file salvato. È possibile salvare bmp, jpg o png.
- ② Se esiste già un file con lo stesso nome specificato, questa opzione specifica se sovrascrivere o meno la versione precedente con quella nuova.

3-8 Ridimensionamento di un'immagine della schermata

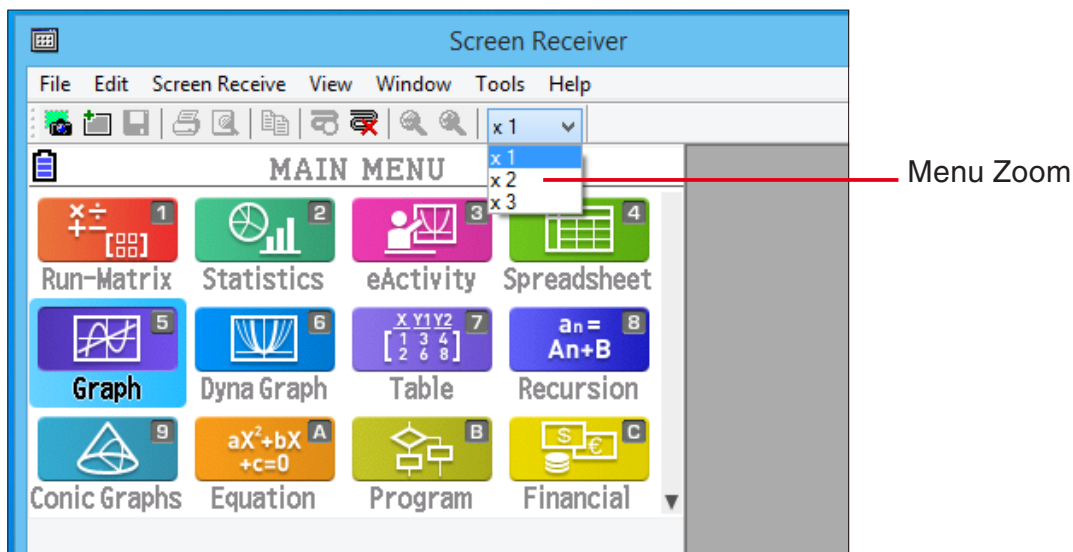
Per ridimensionare la schermata della calcolatrice

Fare clic con il tasto destro sulla schermata della calcolatrice. Fare clic su [Zoom] nel menu di collegamento visualizzato, quindi selezionare un fattore di zoom.





Per ridimensionare la schermata della calcolatrice durante l'acquisizione

Nella barra degli strumenti, fare clic sul pulsante della freccia in giù della casella di zoom. Nel menu visualizzato, selezionare un fattore di zoom.



Per ridimensionare i dati acquisiti

Rendere attiva la finestra che contiene i dati acquisiti da ridimensionare, quindi fare clic su  o . È possibile selezionare una delle tre dimensioni.



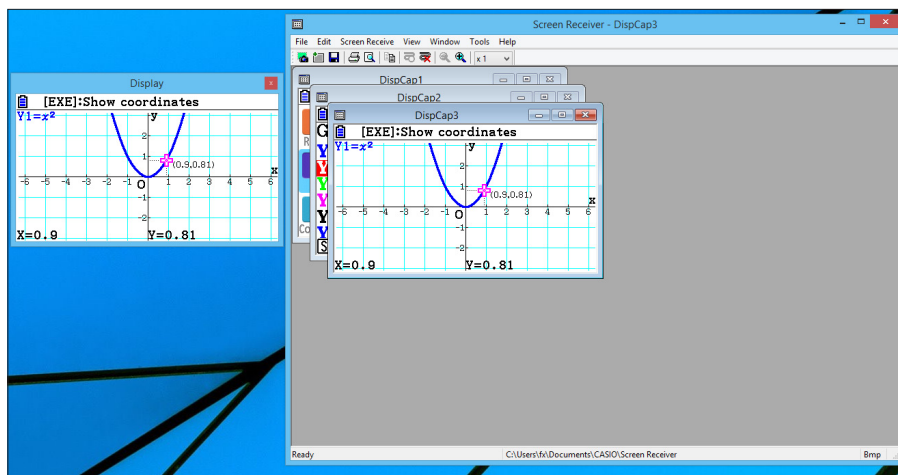
È inoltre possibile eseguire il ridimensionamento selezionando un fattore di zoom con il comando [Zoom] del menu [View].

3-9 Uso di una schermata mobile della calcolatrice (solo Windows)

È possibile visualizzare la schermata della calcolatrice nella propria finestra, che è separata dalla finestra Screen Receiver.

Per rendere mobile la schermata della calcolatrice

1. Fare doppio clic sulla schermata della calcolatrice.
2. Trascinare la schermata della calcolatrice sulla posizione desiderata, all'interno o all'esterno della finestra Screen Receiver.



Per riportare una schermata mobile della calcolatrice sulla finestra Screen Receiver

- Fare doppio clic sulla schermata mobile della calcolatrice.
- Trascinare di nuovo la schermata della calcolatrice sul lato sinistro della finestra Screen Receiver.


Importante!

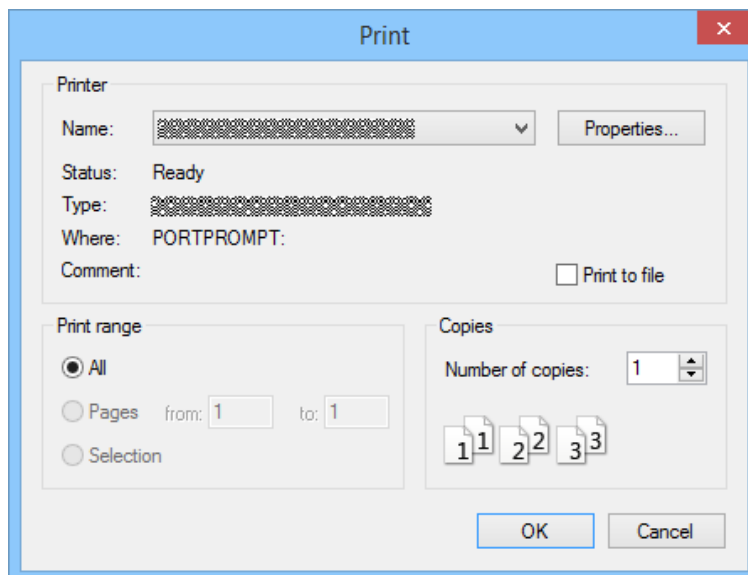
- È possibile riportare una schermata della calcolatrice solo sul lato sinistro della finestra Screen Receiver. Il trascinamento sul lato superiore, inferiore o destro della finestra principale non funziona.

3-10 Stampa

- È possibile stampare i dati di una finestra di dati acquisiti, se desiderato.

1. Rendere attiva la finestra di dati acquisiti che contiene i dati da stampare.

2. Fare clic su . Viene visualizzata la finestra di dialogo Print.




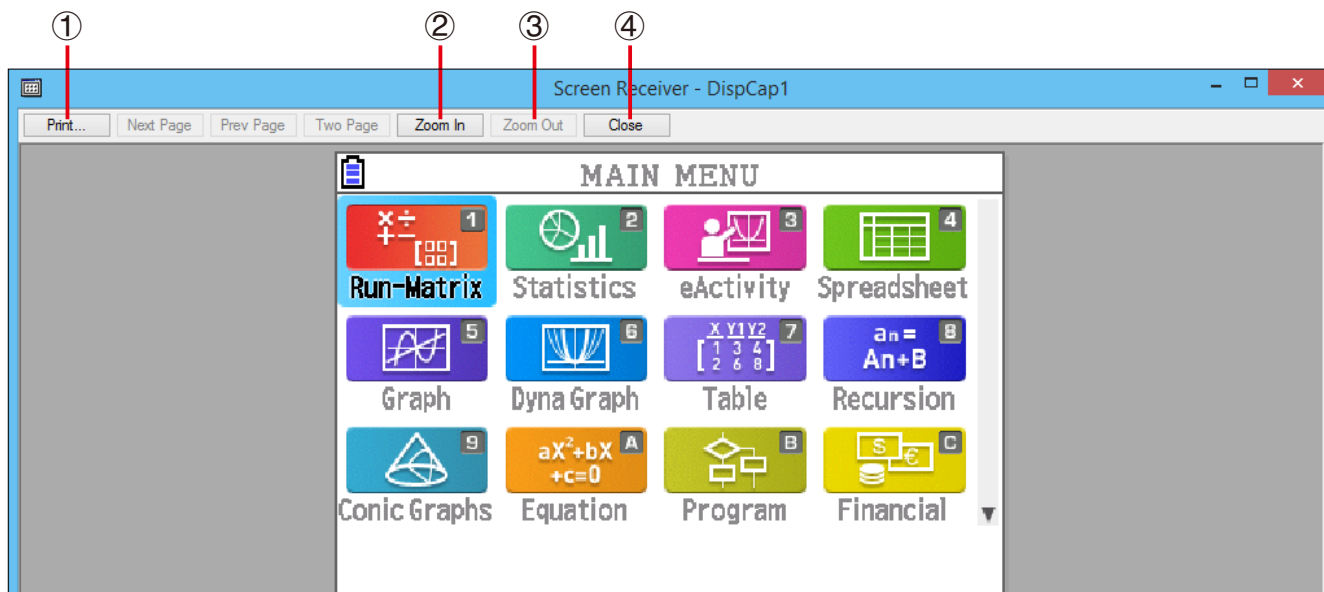
3. Fare clic su [OK] per avviare la stampa.

Importante!

- Possono essere stampati solo i contenuti della finestra attualmente attiva dei dati acquisiti. Non è possibile stampare i contenuti di varie finestre di dati acquisiti con una singola operazione di stampa.
- Le immagini vengono stampate in conformità all'impostazione della larghezza del formato della carta selezionato nella finestra di dialogo Print.

■ Anteprima di stampa (solo Windows)

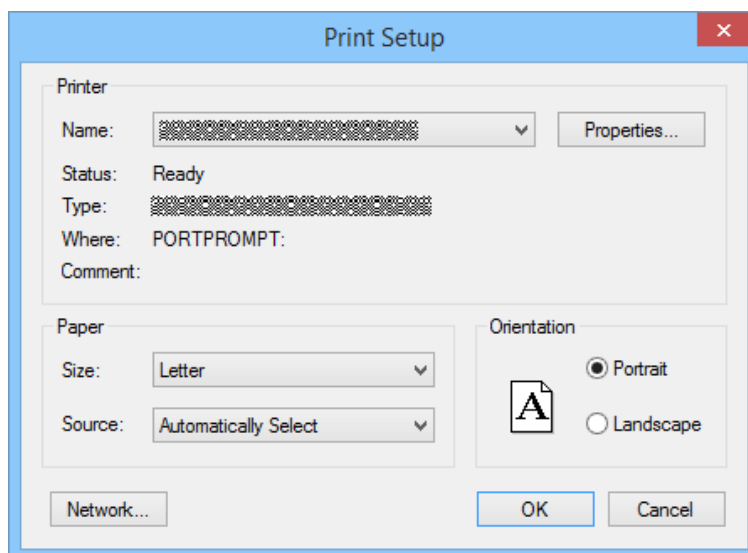
- Fare clic su  per visualizzare la finestra di anteprima di stampa.



- ① Visualizza la finestra di dialogo Print.
- ② Ingrandisce l'immagine di anteprima.
- ③ Riduce le immagini dell'immagine di anteprima.
- ④ Chiude l'immagine della finestra di anteprima di stampa.

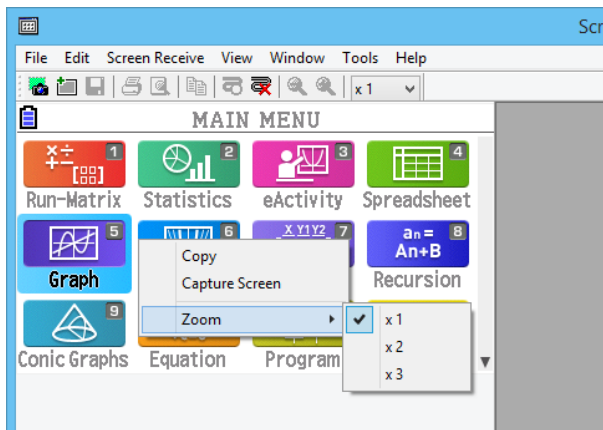
■ Finestra di dialogo Print Setup

- Selezionando [Print Setup] nel menu [File] viene visualizzata la finestra di dialogo Print Setup.

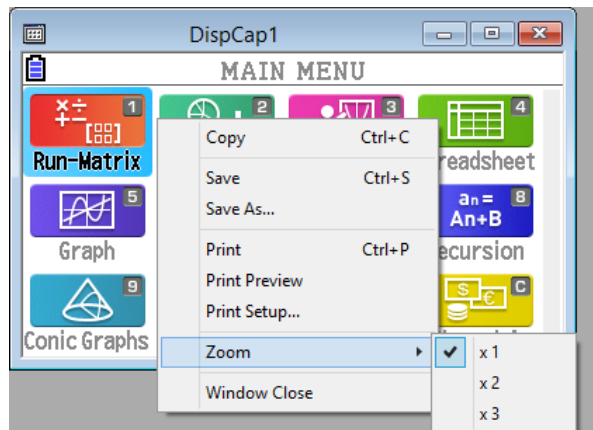


3-11 Menu di collegamento

Nella schermata della calcolatrice o nella finestra di dati acquisiti, facendo clic con il tasto destro del mouse (Windows) o utilizzando controllo+clic (Mac OS) viene visualizzato il menu di collegamento di seguito.



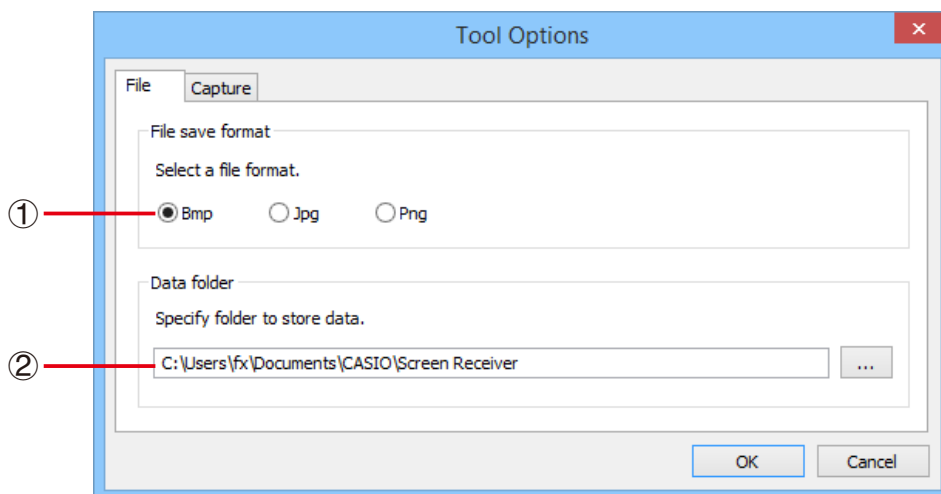
Schermata della calcolatrice



Dati acquisiti

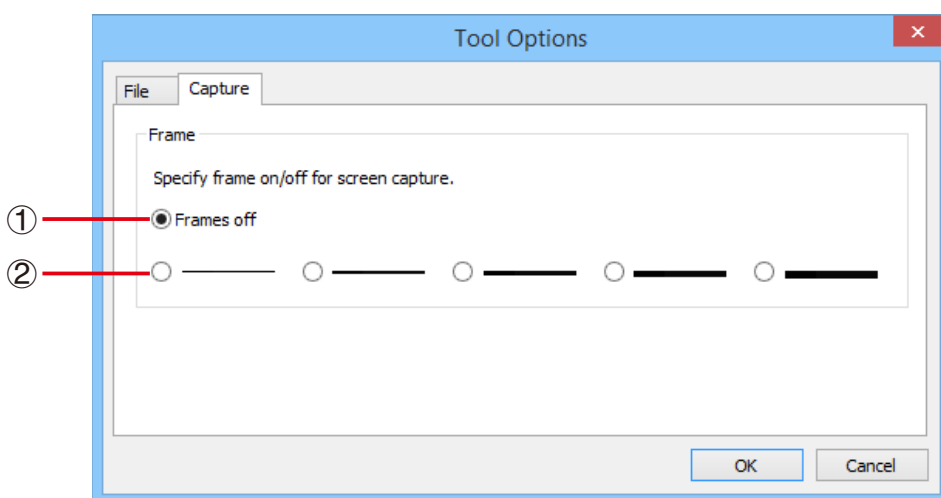
4. Finestra di dialogo Tool Options

4-1 Impostazioni di salvataggio del file



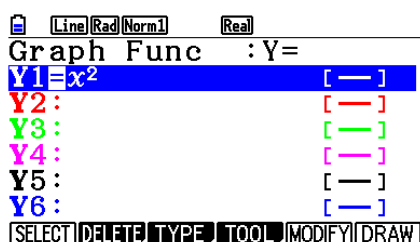
- ① Estensione nome file del file dei dati acquisiti
- ② Cartella di archiviazione

4-2 Impostazioni di acquisizione

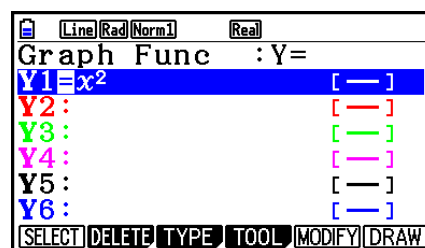


- ① Specifica immagini della schermata acquisite senza riquadro
- ② Specifica immagini della schermata acquisite con riquadro e lo spessore del riquadro.

Esempio di dati acquisiti



Senza riquadro



Con riquadro

5. Tabella dei messaggi di errore

Messaggio	Descrizione	Azione richiesta
A problem occurred while writing file <file name>. The disk being written to may be damaged or may not exist. Check the disk and try again.	Si è verificato un problema durante la scrittura su disco.	Controllare il disco per verificare la corruzione dei dati e assicurarsi che il disco sia presente. Quindi riprovare.
A problem occurred while launching the manual (***.pdf) viewer. Download the viewer from the site below and reinstall it. http://get.adobe.com/reader/otherversions/	Si è verificato un problema durante l'avvio del visualizzatore manuale.	Scaricare e installare un nuovo visualizzatore dal sito http://get.adobe.com/reader/otherversions/ .
The path and/or filename exceeds the maximum length allowed by your <u>Windows</u> * operating system.	Il numero di lettere del percorso o del nome file specificato supera il limite consentito.	Abbreviare il percorso o il nome file specificato.
A connection could not be established. Either the calculator is not connected or the connected calculator is not in the Screen Receiver Mode. Correct the problem and try again. For details, select the following on the menu bar: Help - Manual, or refer to the Screen Receiver user's guide.	Si è avviata un'operazione di comunicazione dati con il cavo USB non collegato.	Verificare il corretto collegamento della calcolatrice al computer. Quindi riprovare. Vedere "3. Uso di Screen Receiver" per ulteriori informazioni.
A problem occurred during communication. Disconnect the USB cable, check the setup of the calculator, and try again. For details, select the following on the menu bar: Help - Manual, or refer to the Screen Receiver user's guide.	Si sono verificati alcuni problemi durante la comunicazione dati.	Scollegare il cavo USB e controllare la configurazione della calcolatrice. Quindi riprovare. Vedere "3. Uso di Screen Receiver" per ulteriori informazioni.

Messaggio	Descrizione	Azione richiesta
<p>The image could not be sent from the calculator.</p> <p>(1) Try pressing a key on the calculator.</p> <p>(2) Check to make sure that the calculator is in the Screen Receiver Mode.</p> <p>If the screen is not sent after you perform the above steps, disconnect the USB cable and check the calculator setup. Next, reconnect and try again.</p> <p>For details, select the following on the menu bar: Help - Manual, or refer to the Screen Receiver user's guide.</p>	<p>L'immagine della schermata della calcolatrice non può essere inviata per qualche motivo.</p>	<p>Attenersi ai passi mostrati sul display e riprovare.</p> <p>Vedere "3. Uso di Screen Receiver" per ulteriori informazioni.</p>
<p>The connection has been broken for some reason and is being restored.</p> <p>If data communication does not resume after some time, perform the operation described below.</p> <p>Try pressing a key on the calculator. If the screen is not sent after you perform the above steps, disconnect the USB cable and check the calculator setup. Next, reconnect and try again.</p> <p>For details, select the following on the menu bar: Help - Manual, or refer to the Screen Receiver user's guide.</p>	<p>—</p>	<p>Attenersi ai passi mostrati sul display e riprovare.</p>
<p>The application is already running.</p> <p>Another user may already be using the application.</p>	<p>Un altro utente sta eseguendo Screen Receiver.</p>	<p>Attendere che l'altro utente chiuda Screen Receiver.</p>

* Mac OS: Macintosh

CASIO®

CASIO COMPUTER CO., LTD.

6-2, Hon-machi 1-chome
Shibuya-ku, Tokyo 151-8543, Japan