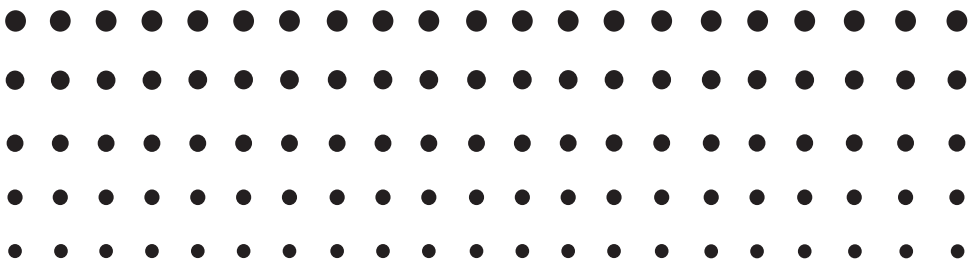


# *Screen Receiver*

*for fx-CG10-serien/fx-CG20-serien/  
fx-CG50-serien/GRAPH90+ E  
ClassPad 330 PLUS  
ClassPad II  
fx-CG500*

(for Windows<sup>®</sup>, for Macintosh)

## ***Bruksanvisning***



CASIO Nettsted for utdanning

<http://edu.casio.com>

Bruksanvisninger er tilgjengelige på flere språk her:

<http://world.casio.com/manual/calc>

# Komme i gang

## ■ Om Screen Receiver

- Med Screen Receiver kan du gjøre følgende:
  - vise bildene på kalkulatorskjermen på en datamaskin som er tilkoblet via en USB-kabel
  - vise beregningsresultater i sanntid
  - zoome inn på innholdet som vises
  - ta bilde av innholdet på skjermen
  - kopiere skjermbilder og lime dem inn i andre programmer
  - lagre skjermbilder som bildefiler
  - skrive ut skjermbilder

## ■ Bruke denne håndboken

- I denne bruksanvisningen henvises det til ulike kalkulatormodeller som vist nedenfor.  
Type A-kalkulator: fx-CG10-serien, fx-CG20-serien, fx-CG50-serien, GRAPH90+ E  
Type B-kalkulator: ClassPad 330 PLUS  
Type C-kalkulator: ClassPad II, fx-CG500
- Prosedyrene i denne håndboken tar utgangspunkt i at du kan utføre vanlige operasjoner på en datamaskin.
- Betjene menyer ved hjelp av mus, for eksempel klikke, dobbeltklikke og dra.
  - Skrive inn tekst ved hjelp av tastatur
  - Bruke ikoner, vinduer osv.
  - Hvis du ikke vet hvordan du gjør dette, kan du se dokumentasjonen for datamaskinen.
- Forklaringene i denne håndboken dekker både Windows og Mac OS. De fleste skjermbildene er fra Windows 8.1, men operasjonelle prosedyrer er nesten identiske for både Windows og Mac OS.
- Vær oppmerksom på at skjermbildene som vises når du bruker denne programvaren, kan se annerledes ut. Dette avhenger av hvordan datamaskinen din er konfigurert, og hvilket operativsystem du bruker.
- Skjermbildene i denne bruksanvisningen er bare til illustrasjonsformål. Teksten og verdiene som faktisk vises, kan være annerledes enn eksemplene i denne bruksanvisningen.
- Denne bruksanvisningen forklarer Screen Receiver-operasjoner ved bruk av en Type A-kalkulator. Screen Receiver-operasjoner er identiske ved bruk av en Type B- eller Type C-kalkulator.

## ■ Systemkrav

### Windows

Operativsystemer: Windows 7 (32-bit/64-bit), Windows 8.1 (32-bit/64-bit), Windows 10 (32-bit/64-bit)  
Maskinvarekonfigurasjonen trenger bedre funksjonalitet enn operativsystemet anbefaler.

Datamaskin: En datamaskin med forhåndsinstallert versjon av Windows. (Med unntak av datamaskiner med oppgradert operativsystem eller selvbygde datamaskiner.)

Diskplass: 100 MB til installering og avinstallering

Obs! Faktiske krav og faktisk produktfunksjonalitet kan variere avhengig av systemkonfigurasjon og operativsystem.

Annet: USB-port for direkte tilkobling. Ikke koble til via en USB-hub.  
Videokort og skjerm må støtte skjermopløsningen XGA (1024 × 768) eller høyere og 16-bits fargedybde eller bedre.  
Internet Explorer® 7 eller nyere  
Adobe® Reader® 8.0 eller nyere

### Mac OS

Operativsystemer: OS X 10.10, OS X 10.11, macOS 10.12, macOS 10.13  
Maskinvarekonfigurasjonen trenger bedre funksjonalitet enn operativsystemet anbefaler.

Datamaskin: Intel® Processor  
En datamaskin med en forhåndsinstallert versjon av Macintosh-operativsystemet. (Med unntak av datamaskiner med et oppgradert operativsystem.)

Diskplass: 100 MB til installering og avinstallering

Obs! Faktiske krav og faktisk produktfunksjonalitet kan variere avhengig av systemkonfigurasjon og operativsystem.

Annet: USB-port for direkte tilkobling. Ikke koble til via en USB-hub.  
Videokort og skjerm må støtte skjermopløsningen XGA (1024 × 768) eller høyere.  
For Retina-skjerm, anbefales det at du bruker modusen med lav oppløsning.  
Safari 3.0 eller nyere

### Obs!

- For siste informasjon om systemkrav, gå til nettstedet på URL-adressen nedenfor:  
[http://world.casio.com/support/os\\_support/](http://world.casio.com/support/os_support/)
- Windows, Windows Vista® og Internet Explorer er registrerte varemerker eller varemerker for Microsoft Corporation i USA og/eller andre land.
- Mac, Mac OS, OS X, macOS, Macintosh, Safari og Retina er registrerte varemerker eller varemerker for Apple Inc. i USA og/eller andre land.
- Intel er et registrert varemerke eller varemerke for Intel Corporation i USA og/eller andre land.
- Adobe og Reader er enten registrerte varemerker eller varemerker for Adobe Systems Incorporated i USA og/eller andre land.
- Selskap- og produktnavn som brukes i håndboken, er varemerker for sine respektive innehavere.
- Merk at varemerkets ™ og det registrerte varemerkets ® ikke brukes innen teksten i denne bruksanvisningen.

# Innhold

<b>1. Installere og avinstallere Screen Receiver</b> .....	<b>4</b>
<b>2. Skjermkonfigurasjon</b> .....	<b>6</b>
Menylinje.....	9
Statuslinje .....	13
<b>3. Bruke Screen Receiver</b> .....	<b>14</b>
3-1 Opprette en forbindelse mellom Screen Receiver og en kalkulator .....	14
3-2 Forbehold om beregningsoperasjoner.....	15
3-3 Ta bilde av kalkulatorskjermen.....	16
3-4 Aktivere et skjermbilde.....	17
3-5 Kopiere innholdet i et skjermbilde til utklippstavlen.....	17
3-6 Lagre skjermbildedata.....	17
3-7 Automatisk fillagring .....	18
3-8 Endre størrelsen på skjermbildet .....	18
3-9 Bruke flytende kalkulatorskjerm (bare for Windows) .....	20
3-10 Skrive ut .....	21
3-11 Hurtigmeny.....	23
<b>4. Dialogboksen Tool Options</b> .....	<b>24</b>
4-1 Innstillinger for fillagring .....	24
4-2 Skjermbildeinnstillinger .....	24
<b>5. Oversikt over feilmeldinger</b> .....	<b>25</b>

# 1. Installere og avinstallere Screen Receiver

I denne delen forklarer vi hvordan du installerer og avinstallerer Screen Receiver.

## Slik installerer du Screen Receiver

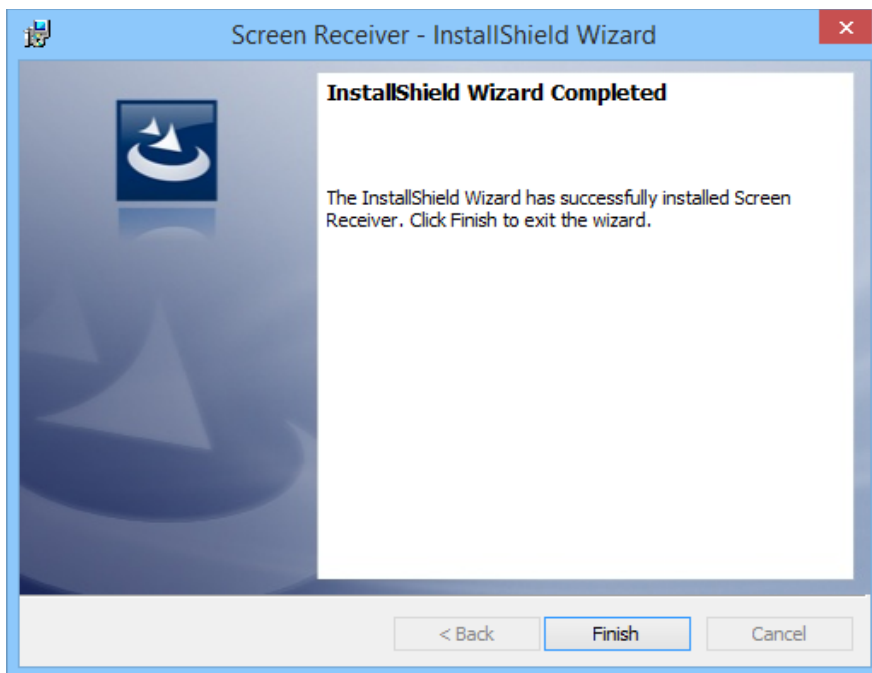
### **Obs!**

- Ikke installer Screen Receiver i en mappe som brukes av annen programvare.

1. På din datamaskin, dobbel-klikk på Screen Receiver-programmet sin EXE-fil.

2. Følg instruksjonene som vises på skjermen.

3. Dialogboksen nedenfor vises når installeringen er ferdig.



4. Klikk på [Finish]-knappen.

- Dette fullfører installeringen.

### **Obs!**

- Når du installerer programvaren, opprettes en snarvei til «Screen Receiver» på skrivebordet.

## Slik avinstallerer du Screen Receiver

### Windows

1. Åpne kontrollpanelet i Windows.
2. Klikk på [Programmer og funksjoner].
3. Velg «Screen Receiver» på listen over programmer som vises.
4. Klikk på [Avinstaller]-knappen.
  - Veiviseren for programvedlikehold vises.
5. Klikk på [Ja]-knappen.
  - Dette fullfører avinstalleringen.

### Mac OS

1. Flytt Screen Receiver(.app) til papirkurven.
2. Velg [finner] fra menyen og [tøm papirkurven].

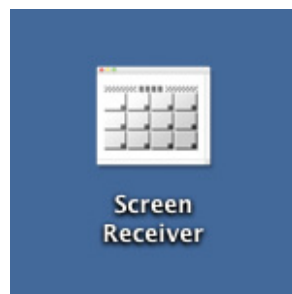
## Slik starter du Screen Receiver

1. Windows: Dobbelklikk på «Screen Receiver»-ikonet på skrivebordet på datamaskinen.  
Mac OS: I «Programmer» - «CASIO»-mappen, dobbeltklikk på «Screen Receiver».
  - Windows: Du kan også starte programmet ved å klikke på [Start] - [Programmer] - [CASIO] - [Screen Receiver] - [Screen Receiver].

### Windows



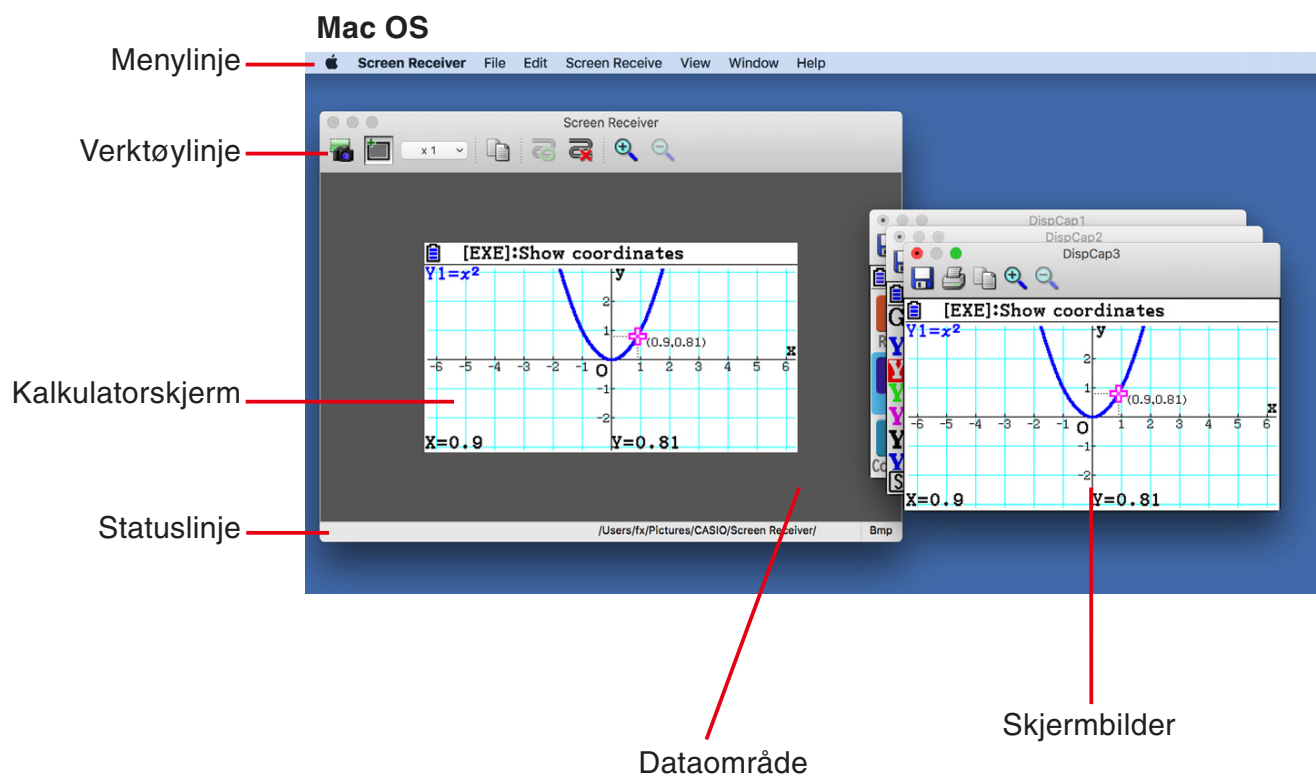
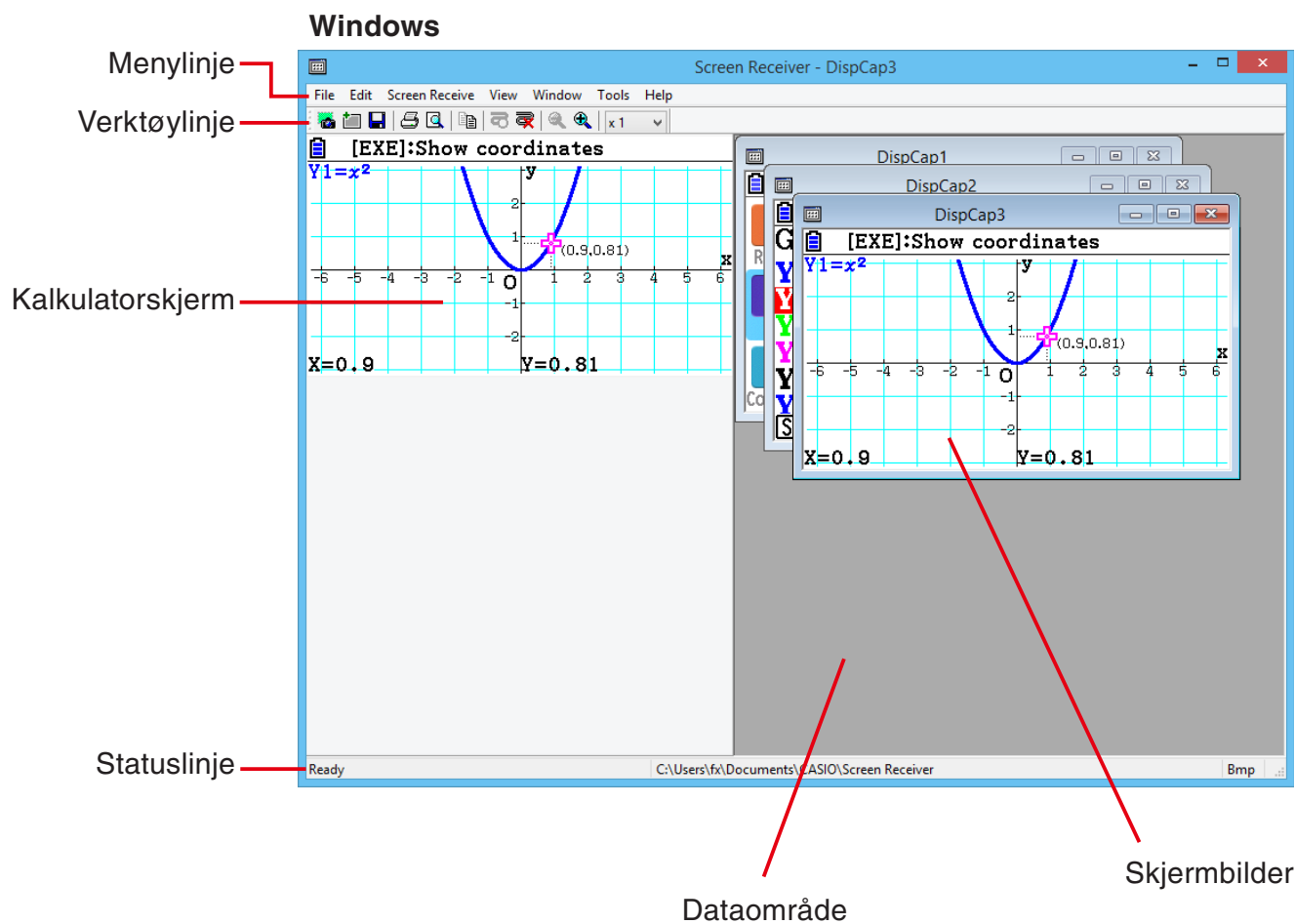
### Mac OS



## 2. Skjermkonfigurasjon

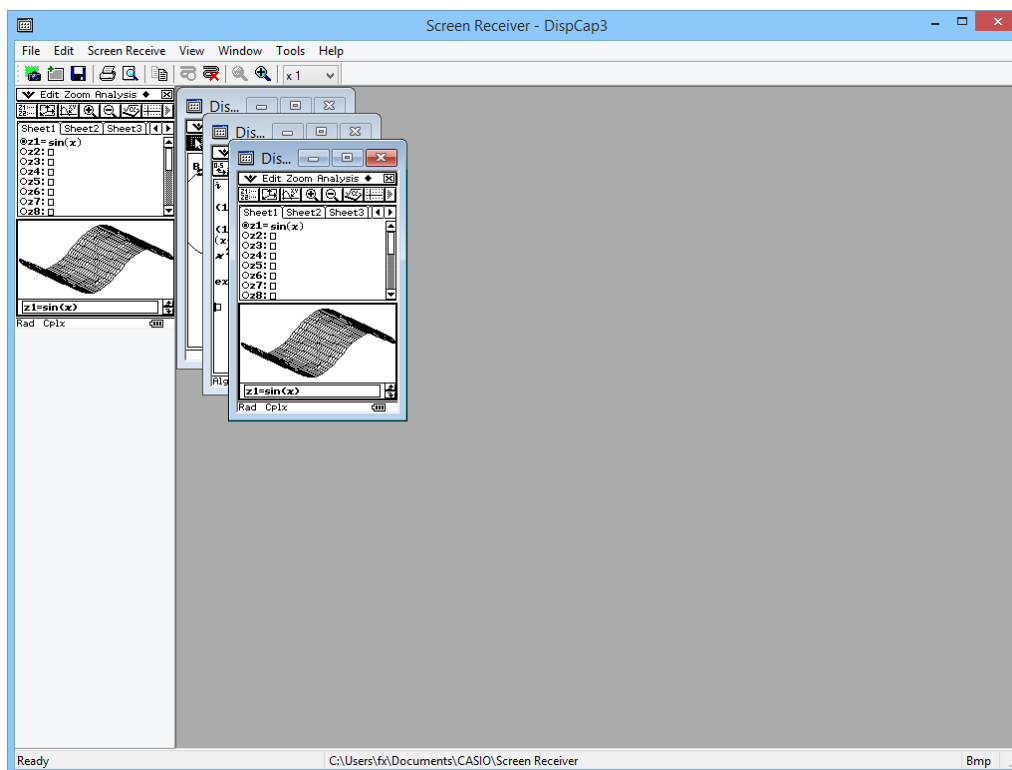
Slik ser skjermen i Screen Receiver ut:

### ■ Ved tilkobling til en Type A-kalkulator

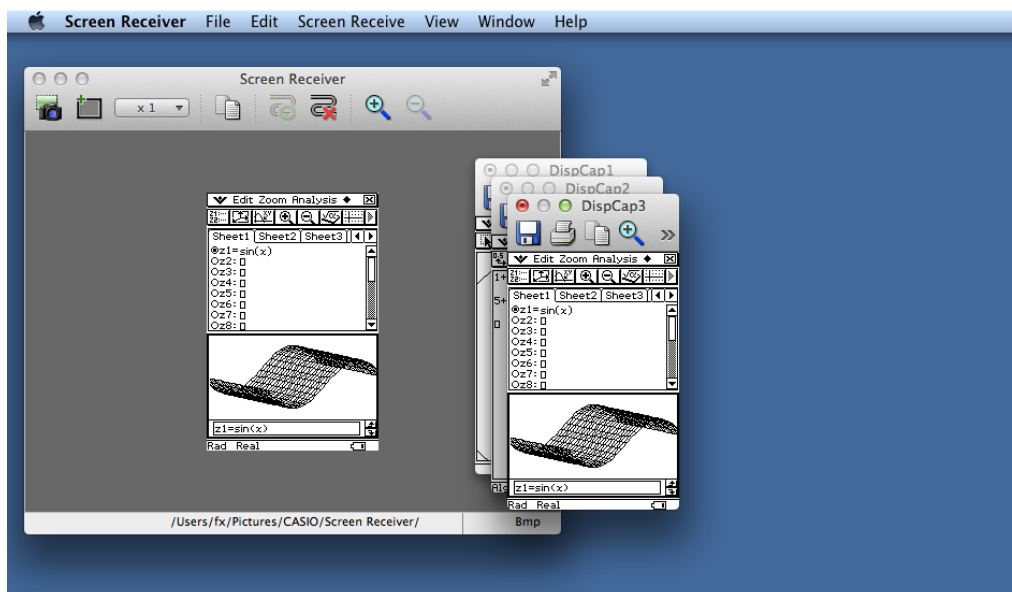


# ■ Ved tilkobling til en Type B-kalkulator

## Windows

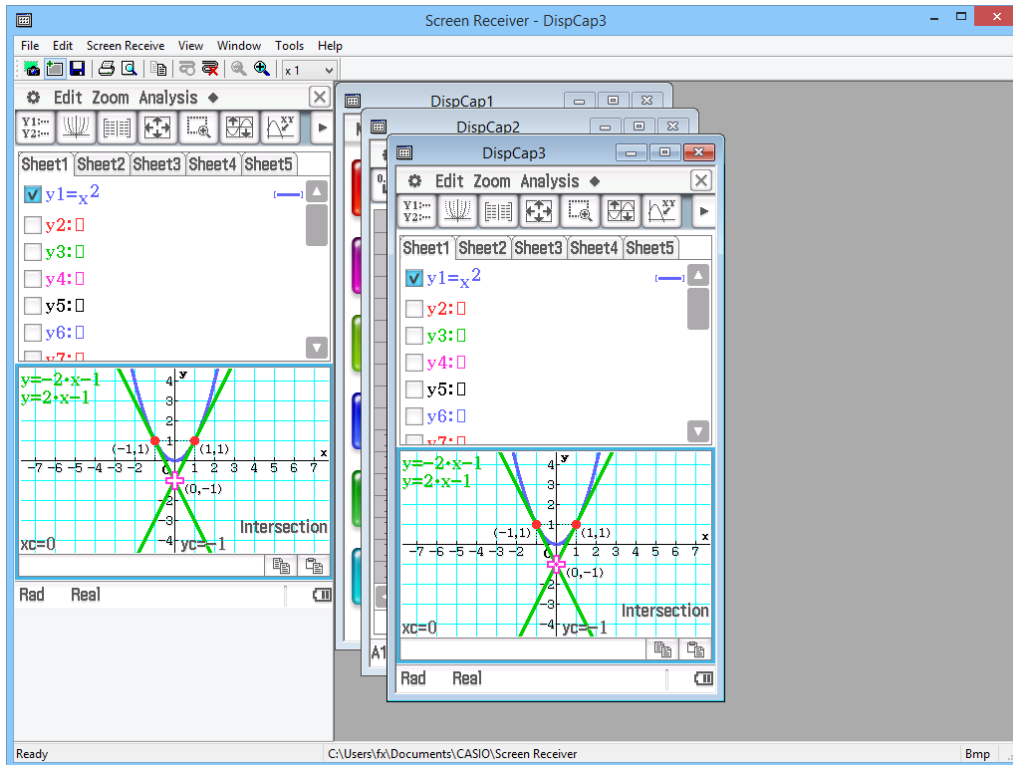


## Mac OS

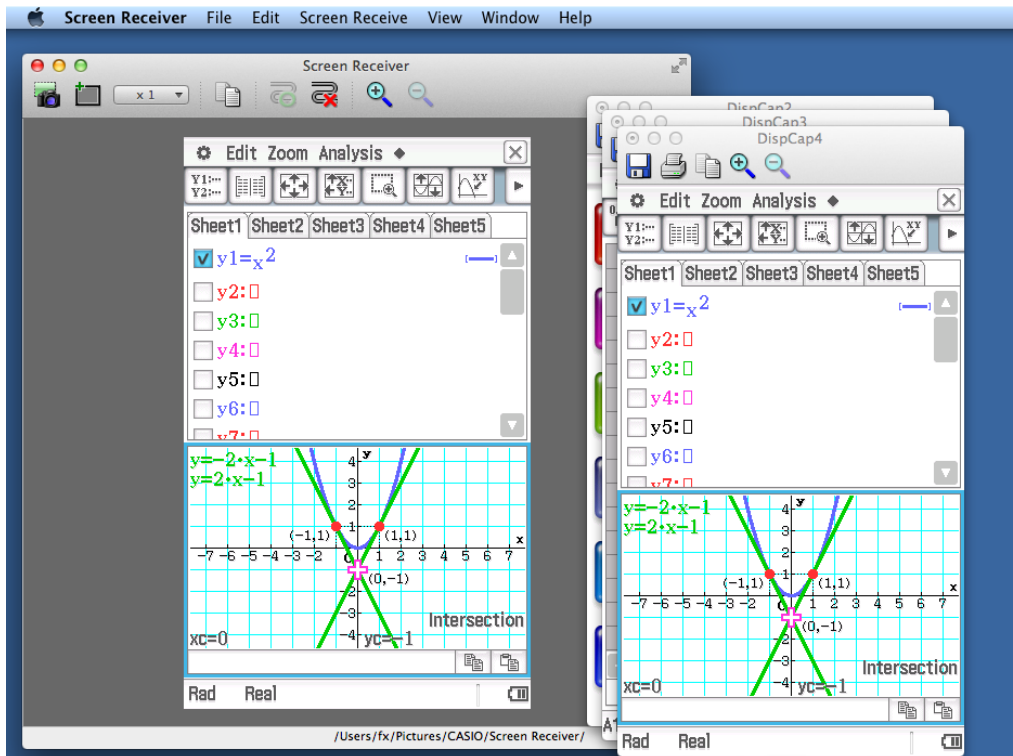


# ■ Ved tilkobling til en Type C-kalkulator

## Windows



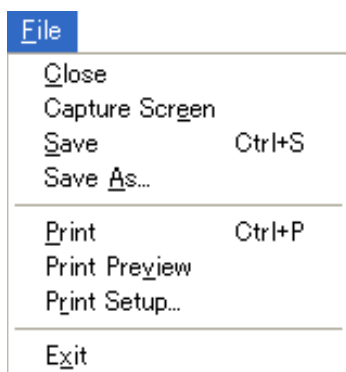
## Mac OS






# Menylinje

- Denne delen handler om menylinjen i Screen Receiver.
- Hvis du også kan velge en menykommando ved å klikke på en knapp på verktøylinjen, vises også den aktuelle knappen.

## ■ File-menyen




Meny	Verktøylinjeknapp	Beskrivelse
Close		Lukker det aktive skjermbildet.
Capture Screen		Tar bilde av kalkulatorskjermen. Hver gang du tar et bilde, legges det til et skjermbilde i skjermbildeområdet.
Save		Lagrer innholdet i det aktive skjermbildet og overskriver dermed eksisterende data.
Save As		Lagrer innholdet i det aktive skjermbildet med et nytt filnavn.
Print		Skriver ut innholdet i det aktive skjermbildet.
Print Preview* <sup>1</sup>		Forhåndsviser utskriften.
Print Setup		Viser dialogboksen for utskriftsformat.
Exit* <sup>2</sup>		Avslutter Screen Receiver.

\*1 Bare for Windows

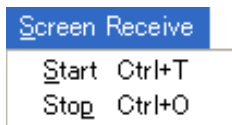
\*2 Mac OS: I [Screen Receiver]-menyen, velg [Quit Screen Receiver].



## ■ Edit-menyen



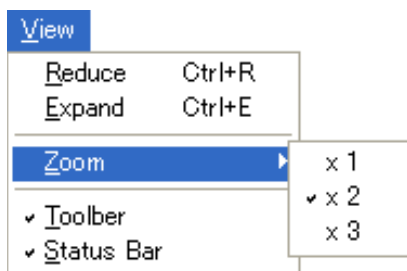
Meny	Verktøylinjeknapp	Beskrivelse
Copy		Kopierer innholdet i det aktive skjermbildet til utklippstavlen.



## ■ Screen Receive-menyen



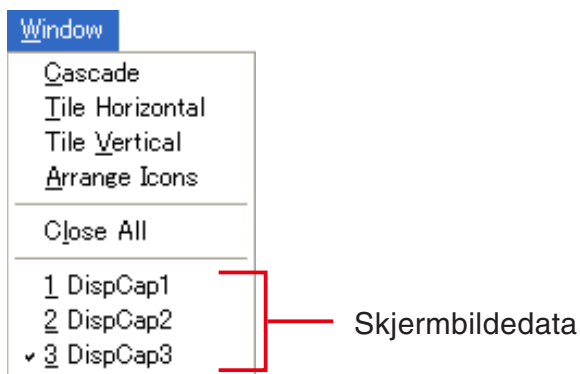
Meny	Verktøylinjeknapp	Beskrivelse
Start		Oppretter en forbindelse mellom Screen Receiver og kalkulatoren, og viser innholdet på kalkulatorskjermen.
Stop		Avbryter forbindelsen mellom Screen Receiver og kalkulatoren.

## ■ View-menyen



Meny	Undermeny	Verktøylinjeknapp	Beskrivelse
Reduce			Reduserer størrelsen på innholdet i det aktive skjermbildet.
Expand			Øker størrelsen på innholdet i det aktive skjermbildet.
Zoom	× 1		Viser innholdet i det aktive skjermbildet i faktisk størrelse.
	× 2		Viser innholdet i det aktive skjermbildet i dobbel størrelse.
	× 3		Viser innholdet i det aktive skjermbildet i tredobbel størrelse.
Toolbar			Slår visning av verktøylinjen på og av.
Status Bar			Slår visning av statuslinjen på og av.

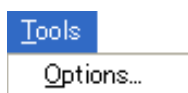
## ■ Window-menyen



Meny	Beskrivelse
Cascade	Viser skjermbilder overlappet.
Tile Horizontal* <sup>1</sup>	Plasserer skjermbilder vannrett ved siden av hverandre.
Tile Vertical* <sup>1</sup>	Plasserer skjermbilder loddrett ved siden av hverandre.
Arrange Icons	Viser skjermbilder som ikoner.
Close All	Lukker alle skjermbilder.
(Skjermbilledata)	Viser navnene på skjermbildene som vises.

\*<sup>1</sup> Bare for Windows

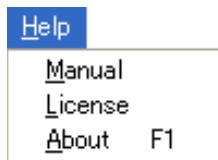
## ■ Tools-menyen (bare for Windows)



Meny	Beskrivelse
Options* <sup>1</sup>	Viser en dialogboks der du kan angi valgfrie innstillinger.

\*<sup>1</sup> Mac OS: I [Screen Receiver]-menyen, velg [Preferences...].

## ■ Help-menyen

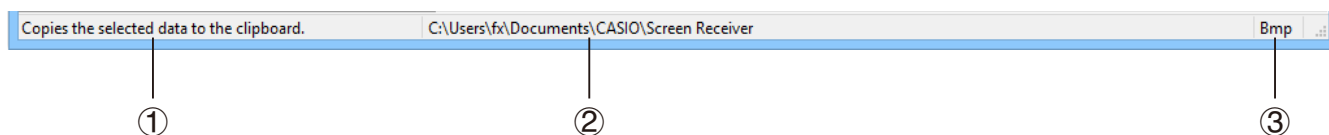


Meny	Beskrivelse
Manual	Viser bruksanvisningen for Screen Receiver.
License	Viser lisensavtalen for sluttbrukere.
About* <sup>1</sup>	Viser versjonsinformasjon.

\*<sup>1</sup> Mac OS: I [Screen Receiver]-menyen, velg [About Screen Receiver].

---

## Statuslinje



- ① Hjelpetekst vises her (bare for Windows).
- ② Mappen der skjermbilddata lagres
- ③ Filtypen til skjermbildefiler

# 3. Bruke Screen Receiver

## 3-1 Opprette en forbindelse mellom Screen Receiver og en kalkulator

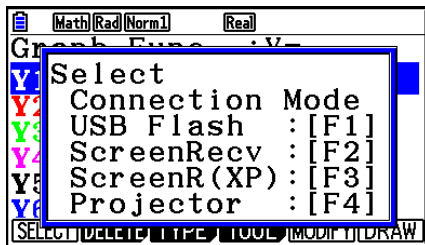
### Viktig!

- Ikke koble kalkulatoren til datamaskinen før du starter Screen Receiver. Start Screen Receiver først.

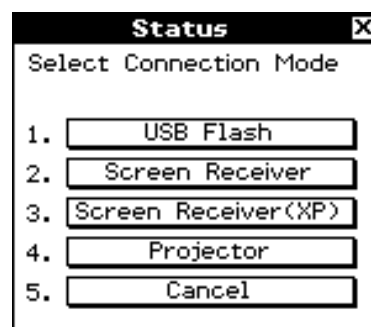
1. Start Screen Receiver.

2. Koble kalkulatoren til datamaskinen ved hjelp av den medfølgende USB-kabelen.

- Dialogboksen nedenfor vises.



Type A-kalkulator



Type B- eller Type C-kalkulator

3. Type A-kalkulator:

For brukere av Windows Vista, Windows 7, Windows 8, Windows 8.1: Trykk på **[F2]**.

For brukere av Windows XP: Trykk på **[F3]**.

For brukere av Mac OS: Trykk på **[F2]**.

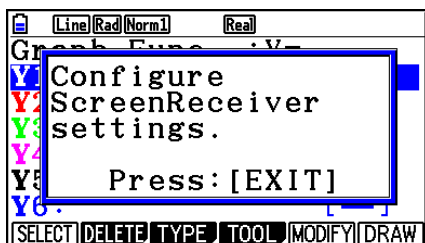
Type B- eller Type C-kalkulator:

For brukere av Windows Vista, Windows 7, Windows 8, Windows 8.1: Berør [Screen Receiver] eller trykk på **(2)**-tasten.

For brukere av Windows XP: Berør [Screen Receiver(XP)] eller trykk på **(3)**-tasten.

For brukere av Mac OS: Berør [Screen Receiver] eller trykk på **(2)**-tasten.

- Dialogboksen nedenfor vises.



Type A-kalkulator



Type B- eller Type C-kalkulator

## • Forholdsregler ved USB-tilkobling

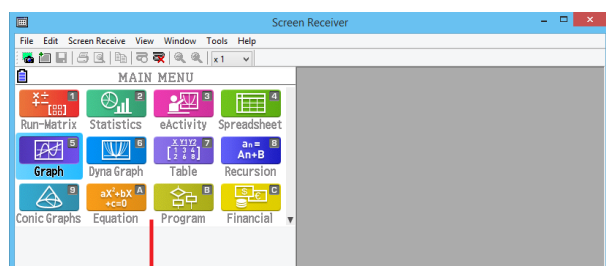
En USB-tilkobling mellom kalkulatoren og en datamaskinen kan avsluttes automatisk hvis datamaskinen går inn i strømsparingsmodus, hvilemodus eller annen ventemodus. Hvis dette skjer må du koble fra USB-kabelen og deretter til igjen.

### 4. Type A-kalkulator: Trykk på **[EXIT]**.

Type B- eller Type C-kalkulator: Berør **[OK]**.

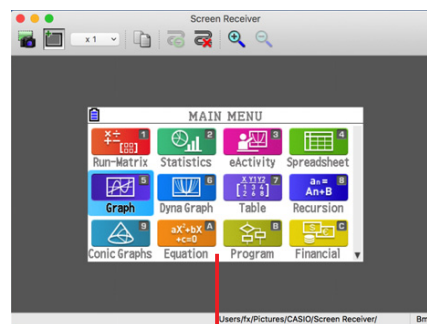
- Det opprettes automatisk en forbindelse mellom Screen Receiver og kalkulatoren, og kalkulatorskjermen vises i Screen Receiver-vinduet. Vent inntil kalkulatorskjermen vises på Screen Receiver-vinduet før du utfører noen kalkulatoroperasjon.

#### Windows



Kalkulatorskjerm

#### Mac OS



Kalkulatorskjerm


### 5. Utfør ønskede operasjoner på kalkulatoren.

- Kalkulatorskjermen som vises på Screen Receiver, oppdateres i sanntid etter hvert som du utfører operasjoner på kalkulatoren.

### 6. Du avbryter forbindelsen mellom Screen Receiver og kalkulatoren ved å klikke på .

### 7. Koble USB-kabelen fra datamaskinen og kalkulatoren.

#### Obs!

- Hvis forbindelsen mellom Screen Receiver og kalkulatoren av en eller annen grunn avbrytes, klikker du på  for å koble til igjen.


---

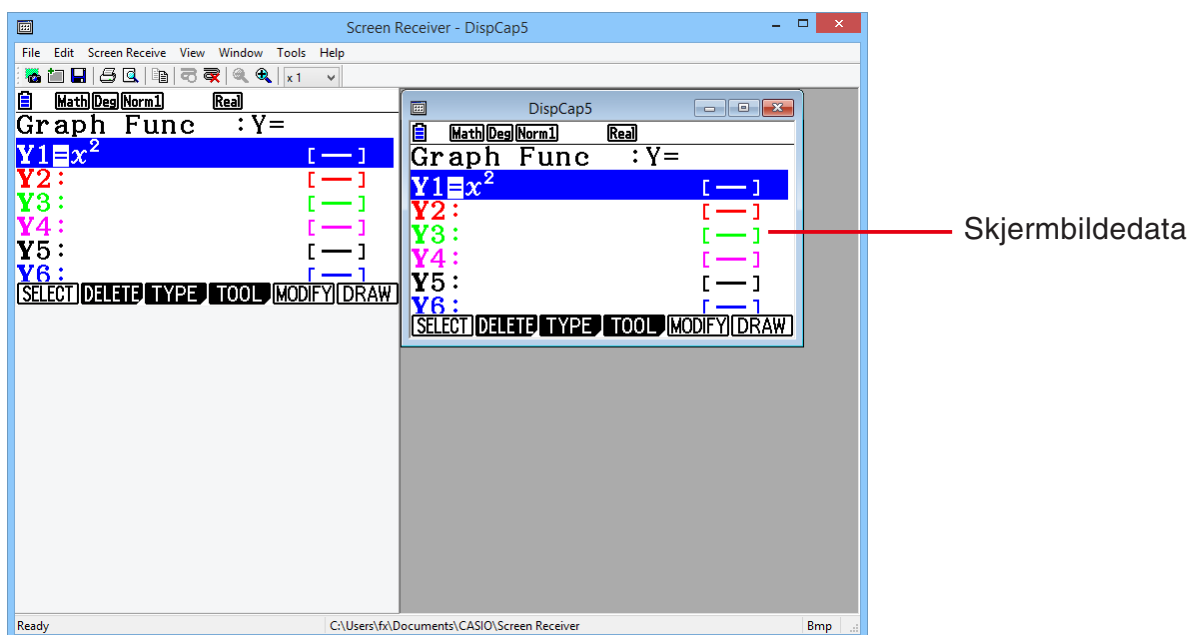
## 3-2 Forbehold om beregningsoperasjoner

- Det er ikke sikkert at figurer tegnes og markøren beveger seg på akkurat samme måte på Screen Receiver-skjermen og kalkulatorskjermen.
- OBS! Brukere av Windows Vista, Windows 7, Windows 8 og Windows 8.1 Kalkulatoren støtter ikke operasjonene nedenfor mens det er en tilkobling mellom kalkulatoren og Screen Receiver.
  - Filsletting
  - Oppretting av mappe, gi mappe nytt navn
  - Sikkerhetskopiering
  - Optimalisering
  - Tilbakestillingsoperasjoner (Add-In, Storage Memory, Add-In&Storage, Main&Storage, Initialize All, Language File)

Screen Receiver vil ikke vise kalkulatorskjermen mens kalkulatoren utfører en fillagringsoperasjon. Kalkulatorskjermen vil vises etter at fillagringen er fullført.


## 3-3 Ta bilde av kalkulatorskjermen

1. Utfør ønskede operasjoner på kalkulatoren for å vise skjermen du vil ta bilde av.
2. Klikk på .
  - Skjermbilledataene vises.



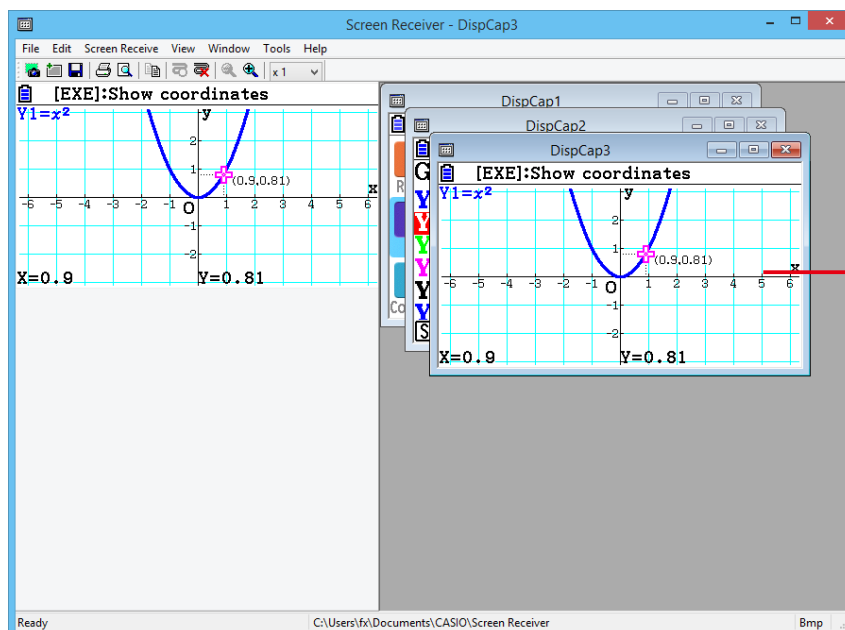
3. Hvis du vil, kan du gjenta trinn 1 og 2 for å ta bilde av andre skjermer.

### Obs!

- Du kan sette en ramme rundt skjermbilledataene ved å klikke på . For hvert klikk veksler du mellom data med og uten ramme. Du finner mer informasjon under «4-2 Skjermbildeinnstillinger» (side Nr-24).

## 3-4 Aktivere et skjermbilde

Du aktiverer et skjermbilde ved å klikke på det.




Aktive skjermbildedata

### Obs!

- Du kan bare ha ett aktivt skjermbilde om gangen.
- For at du skal kunne zoome inn på, kopiere, lagre eller skrive ut innholdet i et skjermbilde, må du først aktivere vinduet.

## 3-5 Kopiere innholdet i et skjermbilde til utklippstavlen

1. Aktiver skjermbildet som inneholder dataene du vil kopiere.
2. Klikk på  for å kopiere skjermbildedataene til utklippstavlen.

## 3-6 Lagre skjermbildedata

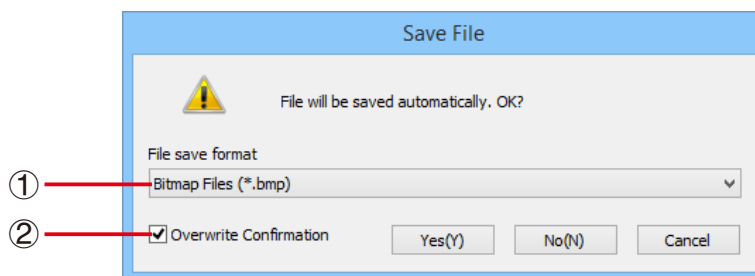
Aktiver vinduet som inneholder skjermbildedataene du vil lagre, og klikk på .

### Obs!

- Lagrede skjermbildedata tilordnes automatisk et filnavn med følgende format: DispCapXX.XXX.
- Hvilken filtype (bmp, jpg, png) de får, og hvilken mappe de lagres i, angis i innstillingene som beskrives under «4-1 Innstillinger for fillagring» (side Nr-24).
- Du kan bruke [Save As]-kommandoen på [File]-menyen hvis du vil lagre filen med et annet navn.

## 3-7 Automatisk fillagring

Hvis du prøver å avslutte Screen Receiver og det finnes skjermbilddata som ikke er lagret, vises dialogboksen nedenfor.

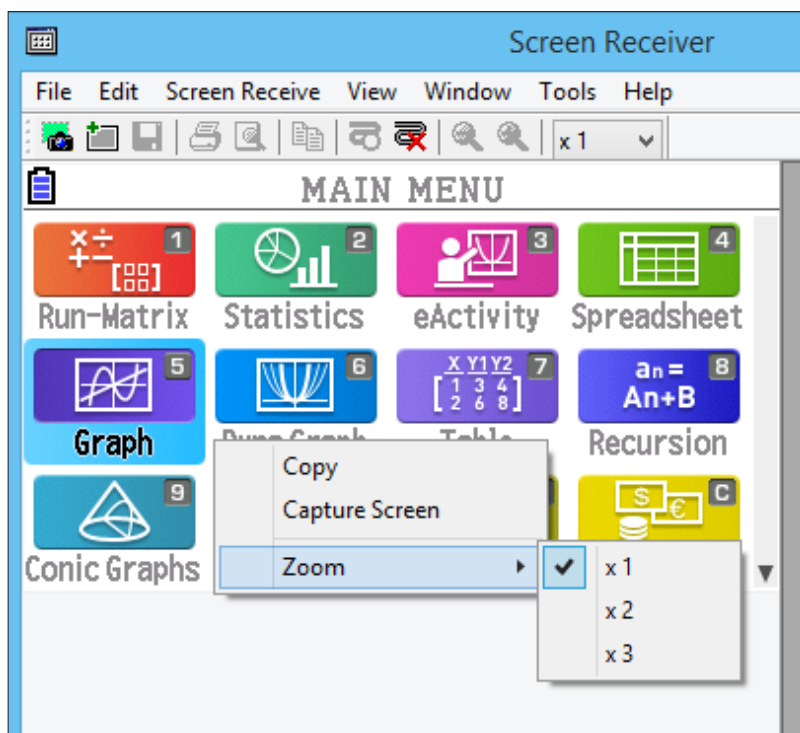


- ① Angir filformatet på den lagrede filen. Du kan velge mellom bmp, jpg og png.
- ② Hvis det allerede finnes en fil med samme navn, angir dette alternativet om den gamle versjonen skal overskrives med den nye, eller ikke.

## 3-8 Endre størrelsen på skjermbildet

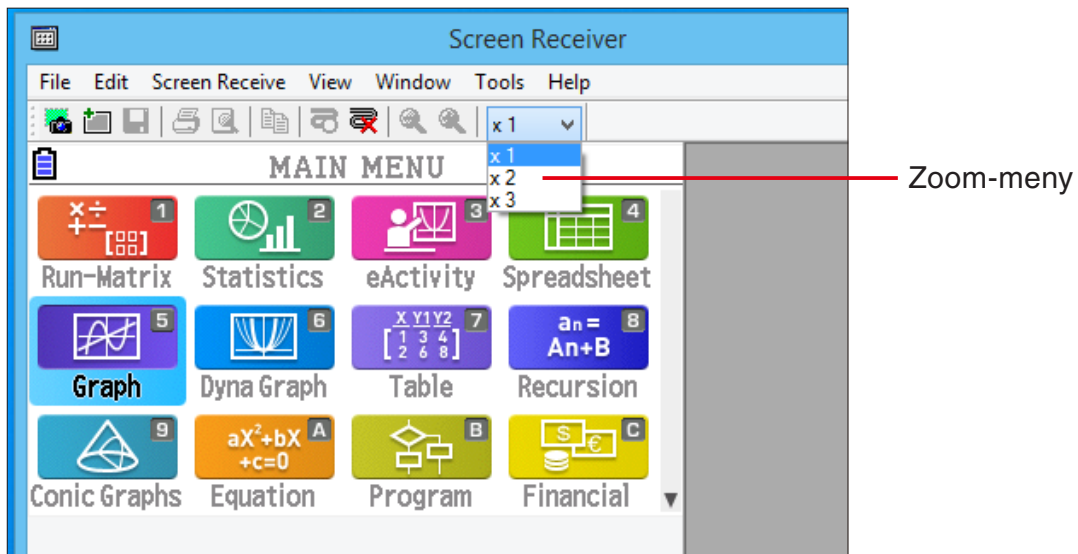
### Slik endrer du størrelsen på kalkulatorskjermen

Høyreklikk på kalkulatorskjermen. Klikk på [Zoom] på hurtigmenyen, og velg en zoomfaktor.





## Slik endrer du størrelsen på kalkulatorskjermen mens du tar bilde av den

Gå til verktøylinjen, og klikk på piltasten i zoom-boksen. Velg en zoomfaktor på menyen som vises.



## Slik endrer du størrelsen på skjermbilledata

Aktiver vinduet som inneholder de skjermbilledataene du vil endre størrelsen på, og klikk på  eller . Du kan velge blant tre størrelser.



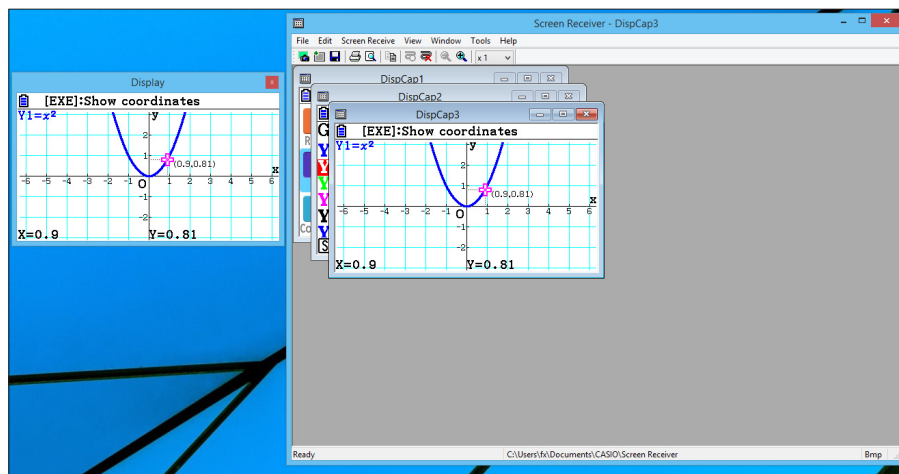
Du kan også endre størrelsen ved å velge en zoomfaktor ved hjelp av [Zoom]-kommandoen på [View]-menyen.

## 3-9 Bruke flytende kalkulatorskjerm (bare for Windows)

Du kan vise kalkulatorskjermen i et eget vindu som er atskilt fra Screen Receiver-vinduet.

### Slik gjør du kalkulatorskjermen flytende

1. Dobbelklikk på kalkulatorskjermen.
2. Dra kalkulatorskjermen til ønsket plassering, enten innenfor eller utenfor Screen Receiver-vinduet.



### Slik plasserer du den flytende kalkulatorskjermen i Screen Receiver-vinduet

- Dobbelklikk på den flytende kalkulatorskjermen.
- Dra kalkulatorskjermen tilbake til venstre side av Screen Receiver-vinduet.

#### **Viktig!**

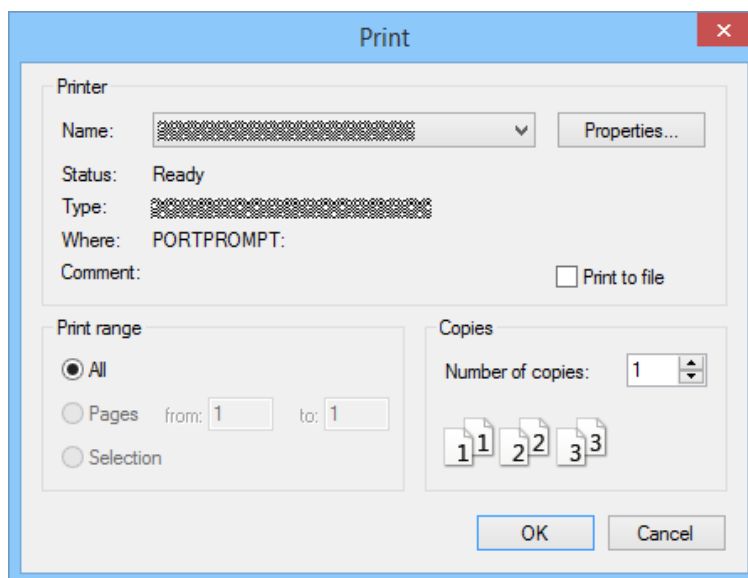
- Du kan bare dra den flytende kalkulatorskjermen til venstre side av Screen Receiver-vinduet. Du kan ikke dra den til toppen, bunnen eller høyre side av hovedvinduet.

## 3-10 Skrive ut

- Hvis du vil, kan du skrive ut innholdet i et skjermbilde.

1. Aktiver skjermbildet som inneholder dataene du vil skrive ut.

2. Klikk på . Dialogboksen Print vises.




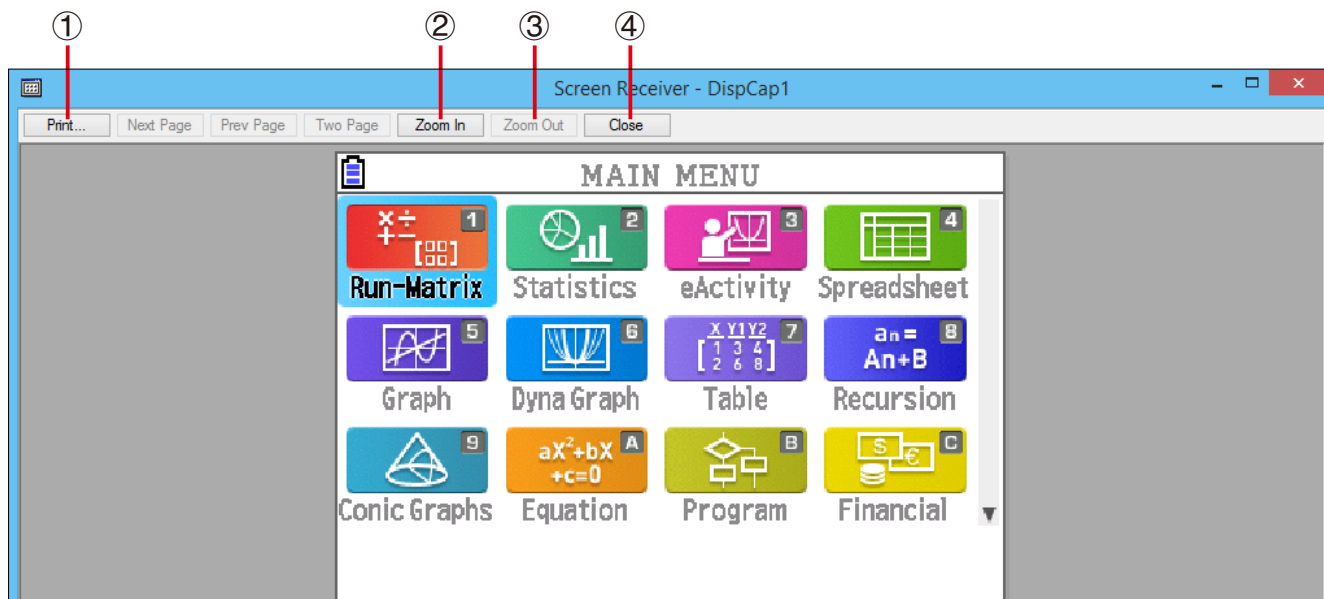
3. Klikk på [OK] for å sette i gang utskriften.

### **Viktig!**

- Det er bare innholdet i det aktive skjermbildet som kan skrives ut. Du kan ikke skrive ut innholdet i flere skjermbilder i én operasjon.
- Bilder skrives ut i henhold til breddeinnstillingen for papirstørrelsen som er valgt i dialogboksen Print.

## ■ Forhåndsvisning (bare for Windows)

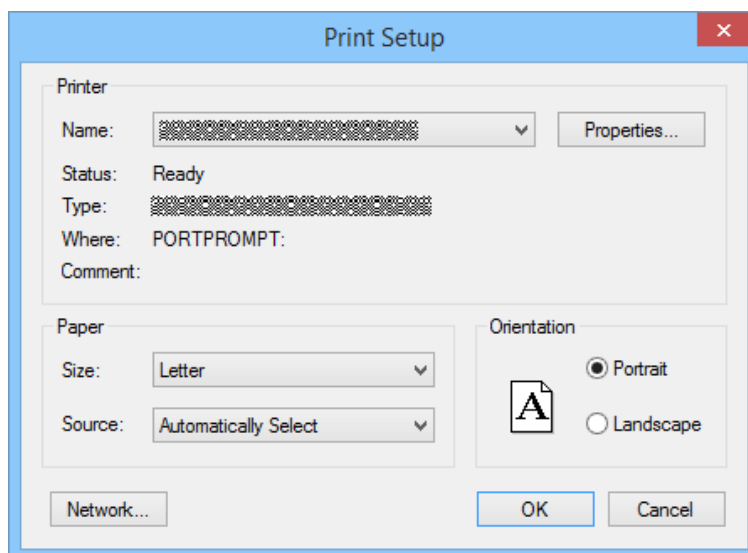
- Klikk på  for å vise forhåndsvisningsvinduet.



- ① Viser dialogboksen Print.
- ② Forstørrer forhåndsvisningsbildet.
- ③ Reduserer størrelsen på forhåndsvisningsbildet.
- ④ Lukker forhåndsvisningsbildet.

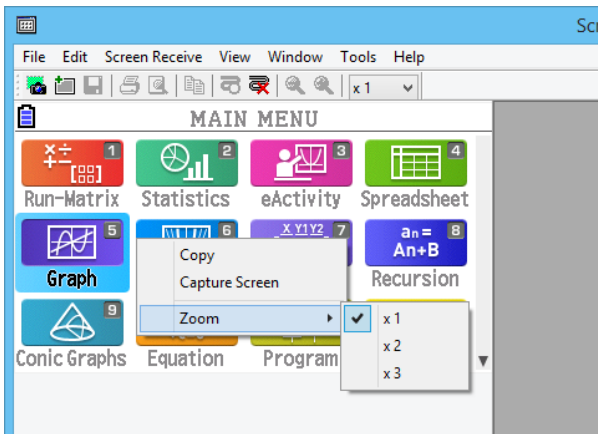
## ■ Dialogboksen Print Setup

- Hvis du velger [Print Setup] på [File]-menyen, vises dialogboksen Print Setup.

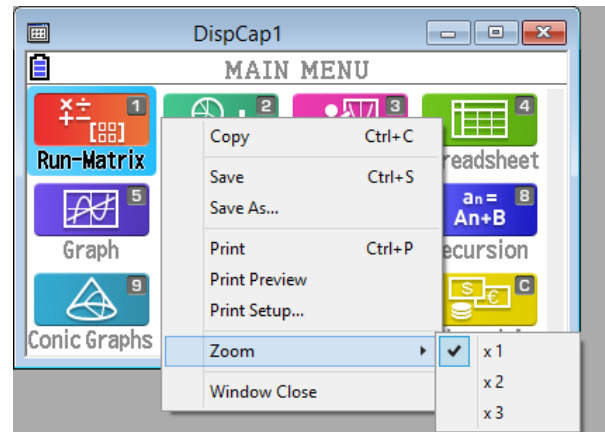


## 3-11 Hurtigmeny

Hvis du høyreklikker (Windows) eller utfører kontroll + klikk (Mac OS) på kalkulatorskjermen eller i et skjermbilde, vises hurtigmenyen nedenfor.



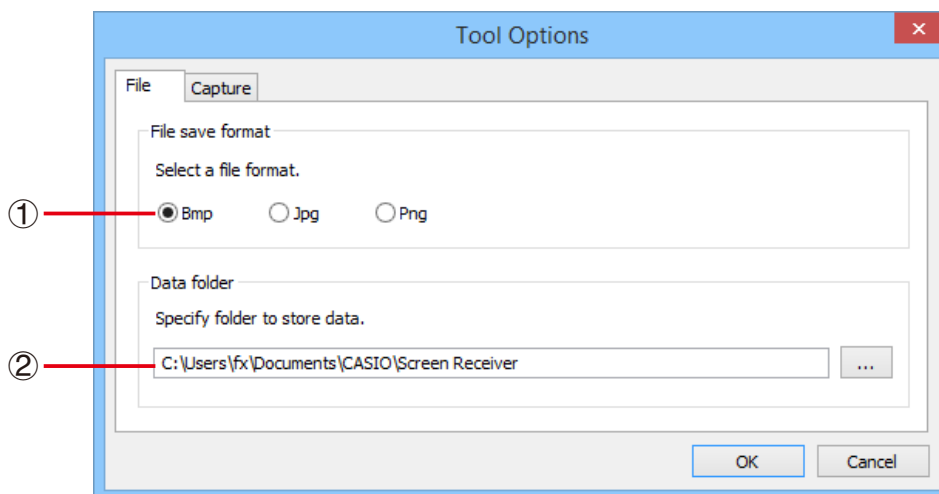
Kalkulatorskjerm



Skjermbildedata

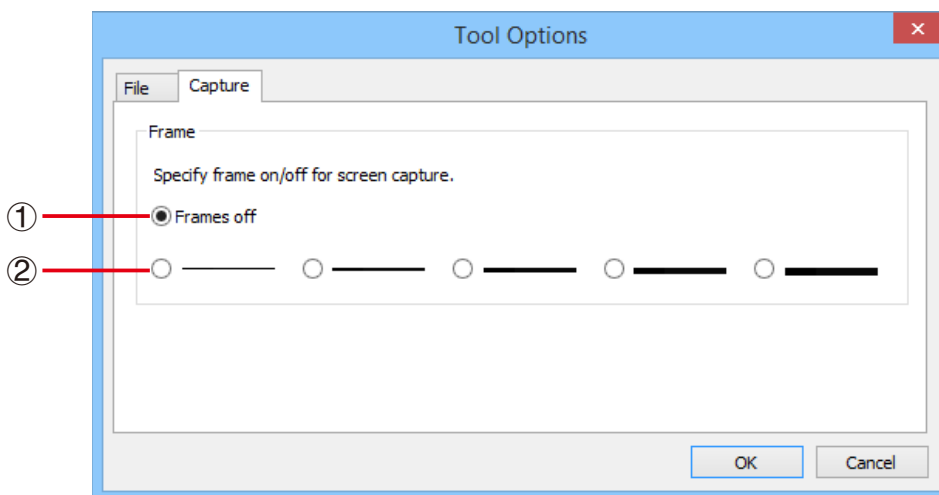
# 4. Dialogboksen Tool Options

## 4-1 Innstillinger for fillagring



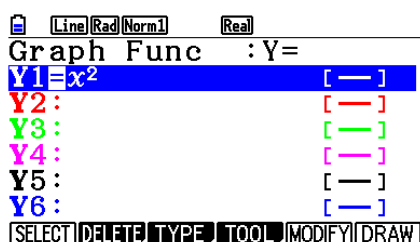
- ① Filtypen til skjermbildefiler
- ② Lagringsmappe

## 4-2 Skjermbildeinnstillinger

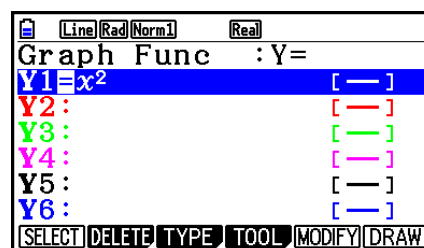


- ① Angir at skjermbilder ikke skal rammes inn.
- ② Angir at skjermbilder skal rammes inn, og tykkelsen på rammen.

Eksempel på skjermbildedata



Uten ramme



Med ramme

## 5. Oversikt over feilmeldinger

Melding	Beskrivelse	Nødvendig handling
A problem occurred while writing file <file name>. The disk being written to may be damaged or may not exist. Check the disk and try again.	Det oppstod et problem ved skrivning til disken.	Undersøk om det er datafeil på disken, og kontroller at disken finnes. Prøv deretter igjen.
A problem occurred while launching the manual (***.pdf) viewer. Download the viewer from the site below and reinstall it. <a href="http://get.adobe.com/reader/othersversions/">http://get.adobe.com/reader/othersversions/</a>	Det oppstod et problem ved visning av håndboken.	Last ned og installer et nytt visningsprogram fra <a href="http://get.adobe.com/reader/othersversions/">http://get.adobe.com/reader/othersversions/</a> .
The path and/or filename exceeds the maximum length allowed by your <u>Windows</u> * operating system.	Antall tegn i banen eller filnavnet du har angitt, overskrider det tillatte antallet.	Gjør banen eller filnavnet kortere.
A connection could not be established. Either the calculator is not connected or the connected calculator is not in the Screen Receiver Mode. Correct the problem and try again. For details, select the following on the menu bar: Help - Manual, or refer to the Screen Receiver user's guide.	Du forsøkte å sette i gang datakommunikasjon uten at USB-kabelen var koblet til.	Kontroller at forbindelsen mellom kalkulatoren og datamaskinen fungerer. Prøv deretter igjen. Se «3. Bruke Screen Receiver» hvis du vil ha mer informasjon.
A problem occurred during communication. Disconnect the USB cable, check the setup of the calculator, and try again. For details, select the following on the menu bar: Help - Manual, or refer to the Screen Receiver user's guide.	Det oppstod et problem i forbindelse med datakommunikasjon.	Koble fra USB-kabelen, og kontroller beregningsoppsettet. Prøv deretter igjen. Se «3. Bruke Screen Receiver» hvis du vil ha mer informasjon.

<b>Melding</b>	<b>Beskrivelse</b>	<b>Nødvendig handling</b>
<p>The image could not be sent from the calculator.</p> <p>(1) Try pressing a key on the calculator.</p> <p>(2) Check to make sure that the calculator is in the Screen Receiver Mode.</p> <p>If the screen is not sent after you perform the above steps, disconnect the USB cable and check the calculator setup. Next, reconnect and try again.</p> <p>For details, select the following on the menu bar: Help - Manual, or refer to the Screen Receiver user's guide.</p>	<p>Bildet av kalkulatorskjermen kan av en eller annen grunn ikke sendes.</p>	<p>Følg instruksjonene som vises, og prøv igjen.</p> <p>Se «3. Bruke Screen Receiver» hvis du vil ha mer informasjon.</p>
<p>The connection has been broken for some reason and is being restored.</p> <p>If data communication does not resume after some time, perform the operation described below.</p> <p>Try pressing a key on the calculator. If the screen is not sent after you perform the above steps, disconnect the USB cable and check the calculator setup. Next, reconnect and try again.</p> <p>For details, select the following on the menu bar: Help - Manual, or refer to the Screen Receiver user's guide.</p>	<p>—</p>	<p>Følg instruksjonene som vises, og prøv igjen.</p>
<p>The application is already running.</p> <p>Another user may already be using the application.</p>	<p>En annen bruker kjører Screen Receiver.</p>	<p>Vent til den andre brukeren avslutter Screen Receiver.</p>

\* Mac OS: Macintosh

**CASIO®**

**CASIO COMPUTER CO., LTD.**

6-2, Hon-machi 1-chome  
Shibuya-ku, Tokyo 151-8543, Japan