

# CLICKER® MODEL KLIK1U

## UNIVERSAL GARAGE DOOR OPENER REMOTE CONTROL



Read instructions thoroughly **BEFORE** beginning.

Start with garage door closed. Identify garage door opener type - Smart/Learn button or DIP Switch. Smart/Learn button or DIP Switches are located on motor unit or external receiver. Refer to owner's manual if necessary.

**Clicker products are intended to be used only with garage door openers manufactured after 1993 that utilize photo-eyes safety sensors. These are always located on or near the bottom of the door track. If your garage door does not have the sensors attached and working, the opener is not compliant with current federal safety regulations and should be replaced.**

Proceed with instructions according to your type of garage door opener.

### ⚠ WARNING

To prevent possible **SERIOUS INJURY** or **DEATH** from a moving gate or garage door:

- ALWAYS keep remote controls out of reach of children. NEVER permit children to operate, or play with remote control transmitters.
- Activate gate or door **ONLY** when it can be seen clearly, is properly adjusted and there are no obstructions to door travel.
- ALWAYS keep gate or garage door in sight until completely closed. NEVER permit anyone to cross path of moving gate or door.

## SMART/LEARN BUTTON

**1** See Chart A to determine # of times to press button and write in blank on Step 5.

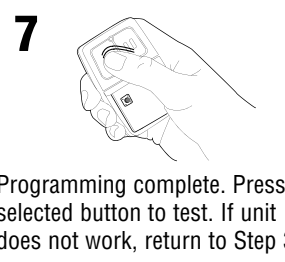
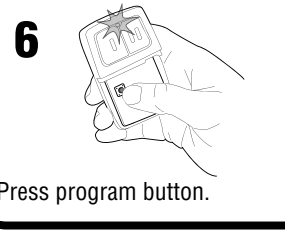
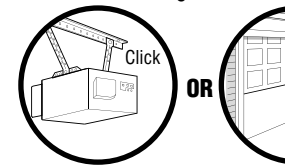
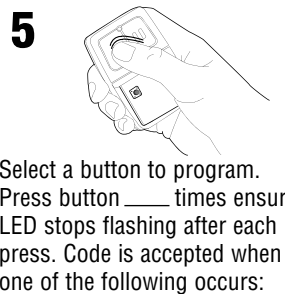
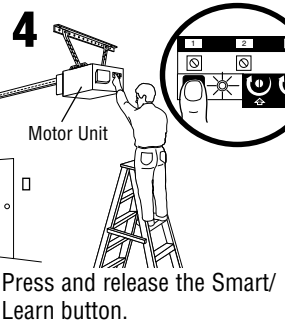
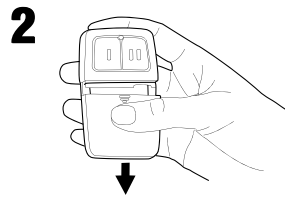


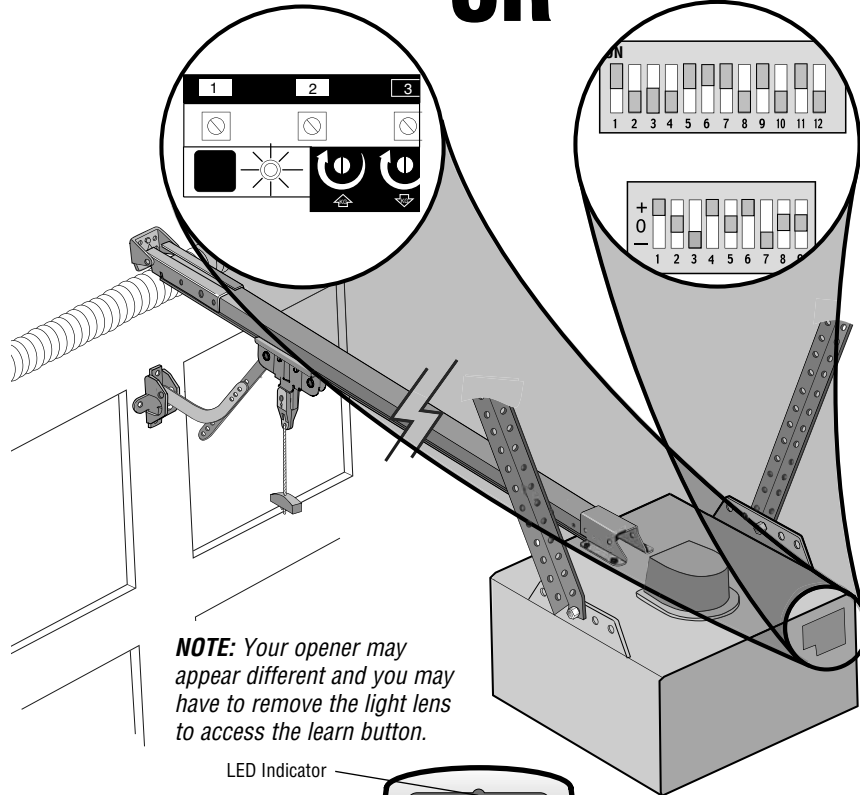
CHART A			
# of times to press button	Brand	Type/Color of Smart/Learn	Year
1	Linear®	Mega-Code	'97-Current
2	Chamberlain®*	Orange/Red	'97-'03
3	Chamberlain®*	Purple	'05-Current
4	Chamberlain®*	Green	'93-'96
5	Genie®	Overhead Door® Intellicode	'95-Current
6	Genie®**	Overhead Door® Intellicode	'93-Current
7	Stanley®	Secure Code	'98
8	Chamberlain®*	Yellow	'11-Current
9	Wayne Dalton®	Rolling Code	'99
11	Chamberlain®	9 Position	'90-'92

CHART B			
# of times to press button	Brand	Description	Year
11	Chamberlain®*	9 Position	'90-'92
12	Chamberlain®*	9 Position Canada	'83-'89
13	Genie®	12 Position	'85
14	Linear Multicode®	10 Position	'76
15	Chamberlain®	8 Position	'83-'89
16	Stanley/Multicode®	10 Position	'76
17	Genie®	9 Position	'85
18	Linear-Moore-O-Matic®	8 Position	'76
19	Chamberlain®	7 Position	'83-'89

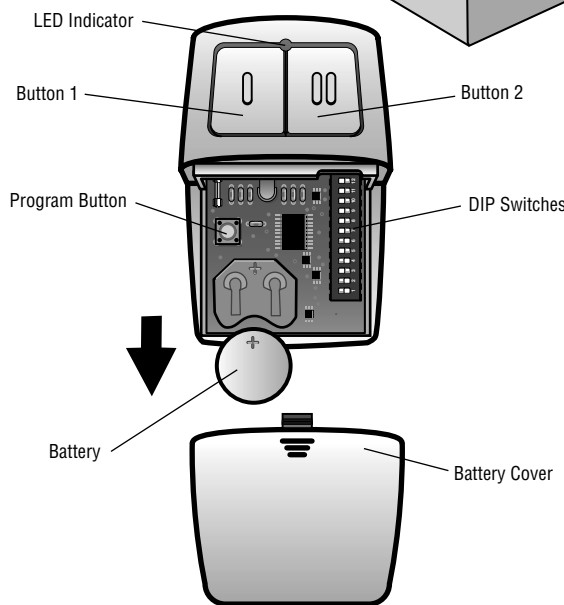
\*NOTE: LiftMaster, Do-It, Master Mechanic, Raynor, True Value and Sears Craftsman are compatible with Chamberlain technology.

\*\*NOTE: Visit [www.clickerproducts.com](http://www.clickerproducts.com) for Genie Intellicode II instructions.

## SMART/LEARN BUTTON OR DIP SWITCH



NOTE: Your opener may appear different and you may have to remove the light lens to access the learn button.



## REMOTE CONTROL BATTERY

### ⚠ WARNING

To prevent possible **SERIOUS INJURY** or **DEATH**:

- NEVER allow small children near batteries.
- If battery is swallowed, immediately notify doctor.

To reduce risk of fire, explosion or chemical burn:

- Replace **ONLY** with 3V2032 coin batteries.
- **DO NOT** recharge, disassemble, heat above 100° C (212° F) or incinerate.

Dispose of batteries properly. Replace **ONLY** with 3V2032 coin batteries.

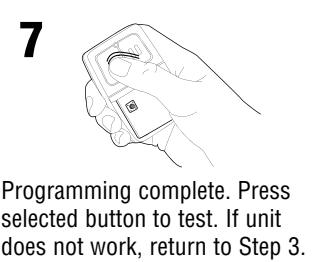
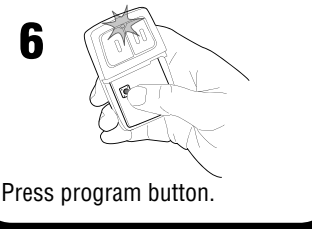
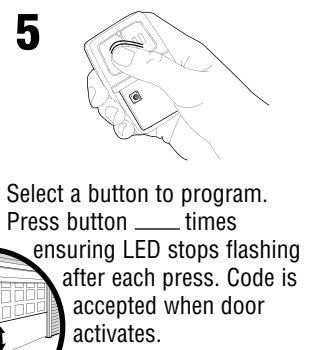
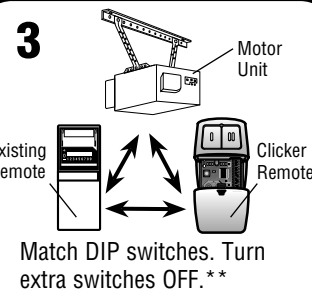
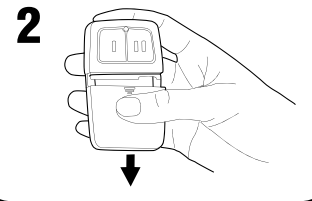
NOTICE: To comply with FCC and or Industry Canada (IC) rules, adjustment or modifications of this receiver and/or transmitter are prohibited, except for changing the code setting or replacing the battery. THERE ARE NO OTHER USER SERVICEABLE PARTS.

Tested to Comply with FCC Standards FOR HOME OR OFFICE USE. Operation is subject to the following two conditions: (1) this device may not cause harmful interference, and (2) this device must accept any interference received, including interference that may cause undesired operation.

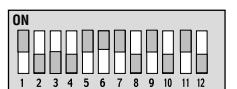
© 2011, Clicker Corporation  
All Rights Reserved

## DIP SWITCH

**1** See Chart B to determine # of times to press button and write in blank on Step 5.



NOTE:  
**2 Position DIP Switch:**  
If programming fails reverse DIP switches (OFF to ON and ON to OFF).



\*\*3 Position DIP Switch:  
For Chamberlain remotes **DO NOT** use the "0" position, use "+" or "-". If you already have a 3-button remote, DIP switch #1 must be set to "-" if the large button is to open the door. It may be necessary to reprogram original remote controls.



## Product Registration and Troubleshooting

[www.clickerproducts.com](http://www.clickerproducts.com) • 1-800-442-1255  
Chamberlain, LiftMaster and Moore-O-Matic are Trademarks of Chamberlain Group. Genie and Intellicode are trademarks of GMI Holdings, Inc. Overhead Door is a Trademark of Overhead Door Corporation. Linear is a Trademark of Linear Corporation. Master Mechanic is a Trademark of TruServ. Sears is a Trademark of Sears & Roebuck. Stanley is a Trademark of The Stanley Works. Wayne Dalton is a trademark of Wayne Dalton Corporation. Do It is a trademark of Do It Best Corporation.

# CLICKER® MODELO KLIK1U

## CONTROL REMOTO UNIVERSAL PARA ABRIDORES DE PUERTAS DE GARAJES

Lea completamente es instrucciones ANTES de empezar.



Empiece con la puerta del garaje cerrada. Identifique el tipo de abridor de puerta de garaje – botón Smart/Learn o interruptor DIP. El botón Smart/Learn o los interruptores DIP están ubicados en la unidad del motor o receptor externo. Consulte el manual del propietario si es necesario. Pase a las instrucciones que correspondan al tipo de abridor de puerta de garaje.

Los productos de Clicker son pensados ser utilizados sólo con abre-puertas de garaje fabricó después de 1993 que utiliza sensores de seguridad de foto. Estos siempre son situados en/o cerca del parte inferior de riel de la puerta. Si su puerta de garaje no tiene estos sensores conectado y trabajar, el abre-puerta no es sumiso con normas de seguridad federales actuales y debe ser reemplazado.

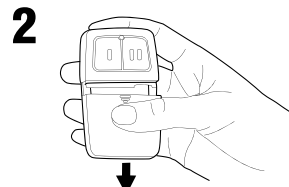
### ADVERTENCIA

Para impedir posibles LESIONES GRAVES o MORTALES debido al movimiento de una compuerta o puerta de garaje:

- Mantenga SIEMPRE los controles remotos fuera del alcance de los niños. No permita NUNCA a niños que las operen ni que jueguen con los transmisores de control remoto.
- Active la compuerta o la puerta SÓLO cuando la pueda ver claramente, esté bien ajustada y no haya obstrucciones en el recorrido de la puerta.
- Mantenga SIEMPRE la compuerta o la puerta del garaje a la vista hasta que esté completamente cerrada. No deje NUNCA que nadie cruce la trayectoria de la compuerta o puerta en movimiento.

## BOTÓN SMART/LEARN

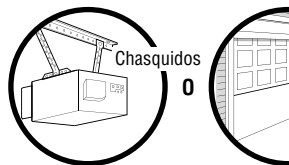
**1** Vea la Tabla A para determinar el número de veces que se debe oprimir el botón y escriba en el espacio en blanco del paso 5.



**3** Oprima el botón de programación hasta que se enciendan las luces LED.

**4** Oprima y suelte el botón Smart/Learn

**5** Seleccione un botón para programar. Oprima el botón \_\_\_\_ veces asegurándose de que el LED deje de destellar después de cada pulsación. El código se acepta cuando se produce una de las cosas siguientes:



**NOTA:** Si tiene problemas programada a botón 1, programar al botón 2.

**6** Oprima el botón de programación.

**7** La programación está completa. Oprima el botón seleccionado para probar. Si la unidad no funciona, vuelva al paso 3.

TABLA A

Veces que hay que oprimir el botón	Marca	Tipo/Color de Smart/Learn	Año	
1	Linear®	Mega-Code	'97-actual	
2	Chamberlain®*	Anaranjado/Rojo	'97-'03	
3	Chamberlain®*	Violeta	'05-actual	
4	Chamberlain®*	Verde	'93-'96	
5	Genie®	Intellicode	'95-actual	
6	Genie®**	Overhead Door®	Intellicode	'93-actual
7	Stanley®	Código seguro	'98	
8	Chamberlain®*	amarillo	'11-actual	
9	Wayne Dalton®	Código variable	'99	
11	Chamberlain®	9 Posiciones	'90-'92	

TABLA B

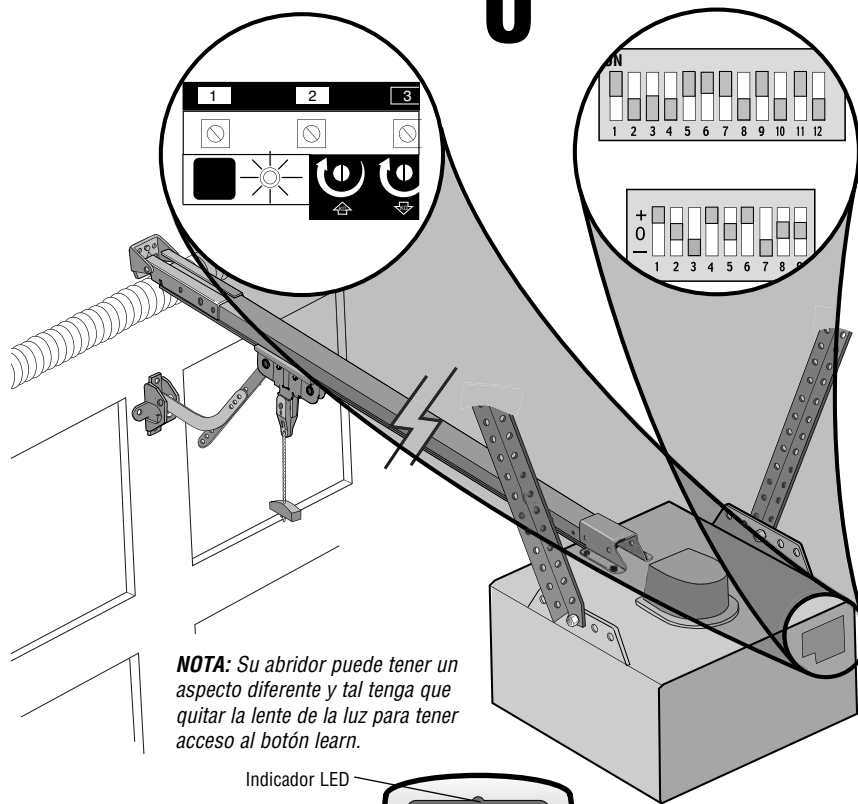
Veces que hay que oprimir el botón	Marca	Descripción	Año	
11	Chamberlain®*	9 Posiciones	'90-'92	
12	Chamberlain®*	9 Posiciones Canada	'83-'89	
13	Genie®	12 Posiciones	'85	
14	Linear Multicode®	10 Posiciones	'76	
15	Chamberlain®	8 Posiciones	'83-'89	
16	Stanley/Multicode®	10 Posiciones	'76	
17	Genie®	9 Posiciones	'85	
18	Linear®	Moore-O-Matic®	8 Posiciones	'76
19	Chamberlain®	7 Posiciones	'83-'89	

\*NOTA: LiftMaster, Do-It, Master Mechanic, Raynor, True Value y Sears Craftsman son compatibles con la tecnología Chamberlain.

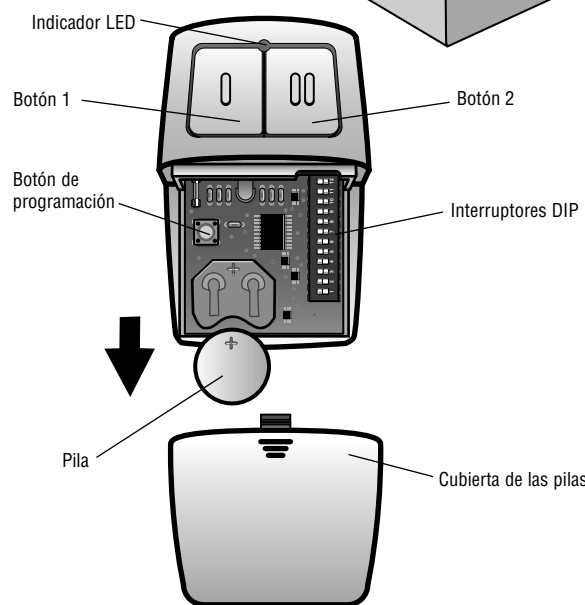
\*\*NOTA: Para instrucciones para Genie Intellicode II, visitar [www.clickerproducts.com](http://www.clickerproducts.com).

### BOTÓN SMART/LEARN

### INTERRUPTOR DIP



**NOTA:** Su abridor puede tener un aspecto diferente y tal tenga que quitar la lente de la luz para tener acceso al botón learn.



### PILA DEL CONTROL REMOTO

#### ADVERTENCIA

Para evitar la posibilidad de LESIONES GRAVES o INCLUSO LA MUERTE:

- NUNCA permita que los niños pequeños estén cerca de las baterías.
  - Si alguien se traga una batería, llame al médico de inmediato.
- Para reducir el riesgo de incendio, explosión o combustión química:
- Reemplace ÚNICAMENTE con baterías planas 3V2032.
  - NO recargue, desarme, caliente por encima de 212° F (100° C) o incinere.

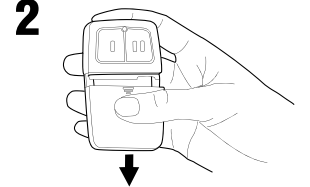
Deschacerse de su pila de la manera adecuada. Reemplace las pilas solamente por pilas de botón 3V2032.

AVISO: Para cumplir con las reglas de la FCC y/o de Canadá (IC), ajustes o modificaciones de este receptor y/o transmisor están prohibidos, excepto por el cambio de la graduación del código o el reemplazo de la pila. NO HAY OTRAS PIEZAS REPARABLES DEL USUARIO.

Se ha probado para cumplir con las normas de la FCC para USO DEL HOGAR O DE LA OFICINA. La operación está sujeta a las dos condiciones siguientes: (1) este dispositivo no puede causar interferencia perjudicial, y (2) este dispositivo debe aceptar cualquier interferencia recibida, incluyendo la interferencia que puede causar una operación no deseable.

## INTERRUPTOR DIP

**1** Vea la Tabla B para determinar el número de veces que se debe oprimir el botón y escriba en el espacio en blanco del paso 5.



**3** Haga corresponder los interruptores DIP. Ponga los interruptores adicionales en OFF.

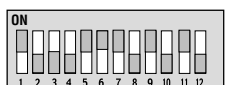
**4** Oprima el botón de programación hasta que se enciendan las luces LED.

**5** Seleccione un botón para programar. Oprima el botón \_\_\_\_ veces asegurándose de que el LED deje de destellar después de cada pulsación. Se acepta el código cuando se activa la puerta.

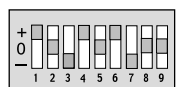
**6** Oprima el botón de programación.

**7** La programación está completa. Oprima el botón seleccionado para probar. Si la unidad no funciona, vuelva al Paso 3.

**NOTA:** Interruptor DIP de 2 posiciones: Si falla la programación invierta las posiciones de los interruptores DIP (OFF a ON y ON a OFF).



**\*\*3 Coloque el interruptor DIP:** Para controles remotos Chamberlain NO use la posición "0", use "+" o "-". Si ya tiene un control remoto de 3 botones, el interruptor DIP 1 debe fijarse en "-" si el botón grande es para abrir la puerta. Tal vez sea necesario reprogramar los controles remotos originales.



### Registro del producto y Solución de problemas [www.clickerproducts.com](http://www.clickerproducts.com) • 1-800-442-1255

Chamberlain, LiftMaster y Moore-O-Matic son marcas comerciales de Chamberlain Group. Genie y Intellicode son marcas comerciales de GMI Holdings, Inc. Overhead Door es una marca comercial de Overhead Door Corporation. Linear es una marca comercial de Linear Corporation. Stanley es una marca comercial de The Stanley Works. Wayne Dalton es una marca comercial de Wayne Dalton Corporation. Do It es una marca comercial de Do It Best Corporation.