

Batteriestatusanzeige/Battery status indication/Indicateur d'état de piles

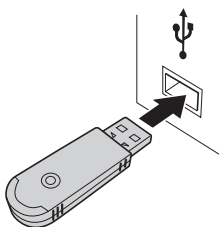
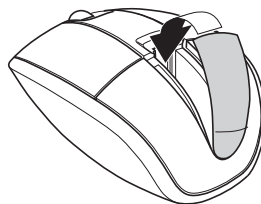
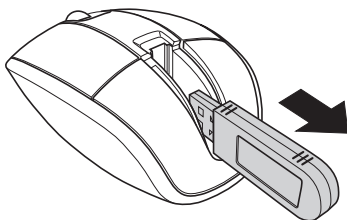
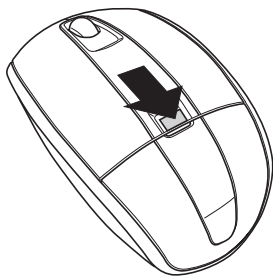
Nach dem ersten Blinken der roten LED können Sie noch ca. 10 Stunden weiterarbeiten.

After the first flashing of the red LED you are able to work up to approx. 10 hours.

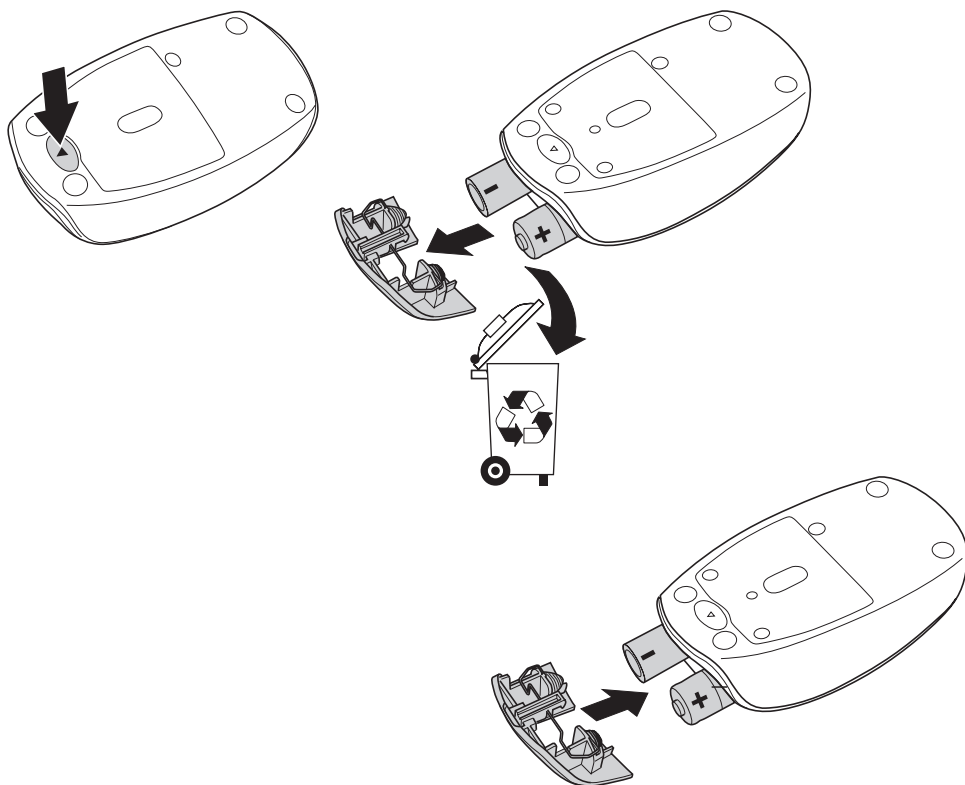
Après le premier clignoter de la DEL rouge vous pouvez travailler encore env. 10 heures.



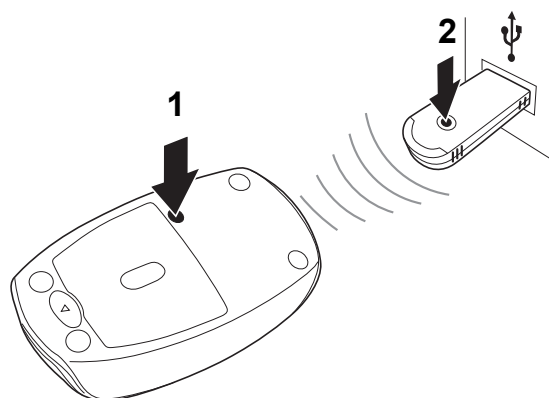
1 Empfänger anschließen/Connecting receiver/Raccorder le récepteur



2 Batterien einlegen/Inserting batteries/Insérer les piles



3 Verbindung herstellen/Creating a connection/Etablir une connexion



Herzlichen Glückwunsch!

Mit einem Qualitätsprodukt aus dem Hause Cherry haben Sie in jedem Fall die richtige Wahl getroffen.

Ihre **PASSENGER** zeichnet sich besonders durch folgende Eigenschaften aus:

- Einsteckbarer Receiver – ideal für den mobilen Einsatz
- Kompakte Abmessungen der Maus
- Intelligentes Power-Konzept für lange Akkulaufzeit des Notebooks und der Maus
- Präzise und schnell durch optischen Sensor mit 1000 dpi Auflösung
- Soft-Touch-Oberfläche für angenehmes Handling

Für Informationen zu weiteren Produkten, Downloads und vielem mehr, besuchen Sie bitte

www.cherrycorp.com oder www.cherry.de

Wir wünschen Ihnen viel Vergnügen mit Ihrer

PASSENGER.

Ihre Cherry GmbH

1 Tipps

1.1 Mausuntergrund

Eine helle, strukturierte Fläche als Mausuntergrund steigert die Effektivität der Maus und gewährleistet eine optimale Bewegungserkennung.

Eine spiegelnde Fläche ist als Mausuntergrund nicht geeignet.

1.2 Reinigung der Maus



Vorsicht!

Beschädigung durch aggressive Reinigungsmittel oder Flüssigkeit in der Maus

- 1 Verwenden Sie zur Reinigung keine Lösungsmittel wie Benzin oder Alkohol und keine Scheuermittel oder Scheuerschwämme.
 - 2 Verhindern Sie, dass Flüssigkeit in die Maus gelangt.
-
- 1 Reinigen Sie die Maus mit einem leicht feuchten Tuch und etwas mildem Reinigungsmittel (z. B. Geschirrspülmittel).
 - 2 Trocknen Sie die Maus mit einem fusselfreien, weichen Tuch.

1.3 RSI-Syndrom



RSI-Syndrom

RSI steht für "Repetitive Strain Injury" = "Verletzung durch wiederholte Beanspruchung". RSI entsteht durch kleine, sich ständig wiederholende Bewegungen.

Typische Symptome sind Beschwerden in den Fingern oder im Nacken. Weitere Informationen finden Sie unter: www.cherry.de/deutsch/service/service_rsi.htm

- 1 Richten Sie Ihren Arbeitsplatz ergonomisch ein.
- 2 Positionieren Sie Tastatur und Maus so, dass sich Ihre Oberarme und Handgelenke seitlich vom Körper befinden und ausgestreckt sind.
- 3 Machen Sie mehrere kleine Pausen, ggf. mit Dehnübungen.
- 4 Ändern Sie oft Ihre Körperhaltung.

1.4 Entsorgung



Entsorgen Sie das Altgerät und die Batterien über eine Sammelstelle für elektronischen Abfall oder Ihren Händler.

2 Hilfe im Problemfall

- 1 Prüfen Sie, ob die Batterien korrekt eingelegt sind und genügend Spannung haben.
- 2 Drücken Sie zum Zurücksetzen der Maus zuerst die Connect-Taste am Empfänger und dann an der Unterseite der Maus.
- 3 Schließen Sie den Empfänger an einem anderen USB-Anschluss am PC an.

3 Technische Daten

Bezeichnung	Wert
Versorgungsspannung Maus	2,0 ... 3,3 V SELV
Versorgungsspannung Empfänger	5,0 V/DC \pm 5 % SELV
Stromaufnahme Maus	max. 22 mA
Stromaufnahme Empfänger	typ. 12 mA
Batterien Maus	Typ LR6 (AA)
Lagertemperatur	-20 °C ... +60 °C
Betriebstemperatur	0 °C ... +40 °C

4 Kontakt

Cherry GmbH
Cherrystraße
91275 Auerbach
www.cherrycorp.com
www.cherry.de

Vertrieb:

Tel.: +49 (0) 1805 243779 (01805 CHERRY),
(14 Cent/Min. aus dem deutschen Festnetz)
E-Mail: sales@cherry.de

Technischer Support:

Tel.: +49 (0) 1805 919108
(14 Cent/Min. aus dem deutschen Festnetz)
E-Mail: support@cherry.de

Bitte halten Sie bei Anfragen an den Technischen Support folgende Informationen bereit:

- Artikel- und Serien-Nr. des Produkts
- Bezeichnung und Hersteller Ihres PCs, Notebooks oder Motherboards
- Betriebssystem und ggf. installierte Version eines Service Packs

5 Allgemeiner Anwenderhinweis

Cherry optimiert seine Produkte ständig im Zuge der Entwicklung von neuen Technologien. Technische Änderungen behalten wir uns deshalb vor. Die Ermittlung der Zuverlässigkeit sowie die Definition von technischen Angaben erfolgen gemäß Cherry-interner Prüfung, um international anerkannte Vorschriften bzw. Normen zu erfüllen. Davon abweichende Anforderungen können durch gegenseitige Zusammenarbeit erfüllt werden. Unsachgemäße Behandlung, Lagerung und äußere Einflüsse können zu Störungen und Schäden im Einsatz führen.

Wir übernehmen keinerlei Gewährleistung für Mängel, die auf einer anwenderseitigen Veränderung des Produkts beruhen, und haften nicht im Falle unbefugter Veränderungen. Alle Reparaturen müssen durch Cherry oder eine offiziell berechnigte Person oder Organisation durchgeführt werden.

Etwaige Schadensersatzansprüche gegen Cherry oder seine eingesetzten Vertreter – gleich aus welchem Rechtsgrund (einschließlich stressbedingte körperliche Schäden) – sind ausgeschlossen, soweit uns nicht Vorsatz, grobe Fahrlässigkeit oder die Nichtbeachtung zwingender Produkthaftungsbestimmungen treffen oder bei Verletzungen von Leben, Körper oder Gesundheit. Die vorliegende Anleitung ist nur gültig für das mitgelieferte Produkt.

Weitere Informationen darüber sind bei den jeweiligen Cherry-Distributoren oder direkt über die Cherry GmbH erhältlich.

Congratulations!

When you select a quality product from Cherry, you've always made the right choice.

The following features in particular set your **PASSENGER** apart:

- Plug-in receiver – ideal for use on the move
- Compact mouse dimensions
- Intelligent power concept for long laptop and mouse battery running times
- Quick and precise due to optical sensor with 1000 dpi resolution
- Soft-touch surface for comfortable handling

For information on additional products, downloads, and much more, please visit www.cherrycorp.com or www.cherry.de

We hope you enjoy your new **PASSENGER**.

Your Cherry GmbH

1 Tips

1.1 Surface under the mouse

A bright, structured surface under the mouse increases the efficiency of the mouse and ensures optimum detection of movement.

A reflective surface is not suitable for use under the mouse.

1.2 Cleaning the mouse



Caution!

Damage may be caused by harsh cleaning agents or liquids in the mouse

- 1 Do not use solvents such as gasoline or alcohol and scouring agents or scouring sponges for cleaning.
- 2 Prevent liquids from entering the mouse.

-
- 1 Clean the mouse with a slightly damp cloth and some mild cleaning agent (e.g. dishwashing liquid).
 - 2 Dry off the mouse with a soft, lint-free cloth.

1.3 RSI syndrome



RSI syndrome

RSI stands for "Repetitive Strain Injury". RSI results from small, continually repeated movements.

Typical symptoms are discomfort in the fingers or neck. For further information see: www.cherry.de/english/service/servicedownload_rsi.htm

- 1 Set up your workspace for maximum ergonomic benefit.
- 2 Position the keyboard and mouse in such a way that your upper arms and wrists are on either side of your body and are stretched out.
- 3 Take several short breaks, with stretching exercises if necessary.
- 4 Change the position of your body often.

1.4 Disposal



Dispose of the old unit and the batteries via a collecting point for electronic scrap or via your dealer.

2 Troubleshooting

- 1 Check whether the batteries are inserted correctly and supply sufficient voltage.
- 2 Reset the mouse: Press Connect button on receiver, and then press Connect button on bottom of mouse.
- 3 Connect the receiver to another USB port on the PC.

3 Technical data

Designation	Value
Supply voltage mouse	2.0 ... 3.3 V SELV
Supply voltage receiver	5.0 V/DC ± 5 % SELV
Current consumption mouse	max. 22 mA
Current consumption receiver	typ. 12 mA
Battery type mouse	type AA (LR6)
Storage temperature	-20 °C ... +60 °C
Operating temperature	0 °C ... +40 °C

4 Contact

Cherry GmbH
Cherrystraße
91275 Auerbach
Germany
www.cherrycorp.com
www.cherry.de

Sales:

Tel.: +49 (0) 1805 243779 (01805 CHERRY)
E-mail: sales@cherry.de

Technical support:

Tel.: +49 (0) 1805 919108
E-mail: support@cherry.de

Please have the following information on hand when contacting technical support:

- Item and serial no. of the product
- Name and manufacturer of your PC/notebook or motherboard
- Operating system and, if applicable, installed service pack version

5 General advice

Cherry continuously optimizes products as new technologies are developed. For this reason we reserve the right to make technical alterations. The evaluation of product reliability and the definition of the product's technical performance are carried out according to Cherry's own requirements in order to meet internationally recognized regulations and standards. Requirements in addition to these can be met through mutual cooperation. Improper usage, handling, storage and external influences could lead to faults and defects during use.

We do not accept warranty for defects caused by alterations to our product by the user and shall not be held liable for unauthorized modifications. All repairs must be made by Cherry or an officially appointed organization or person.

Possible compensation claims against Cherry or its nominated officers – whatever the legal justification including physical or stress related injuries – are excluded. Exceptions to this exist in the case of intent or gross negligence on the part of Cherry, infringements of Product Liability Law or in cases of injury, bodily harm or risk to health. These operating instructions only apply to the accompanying product.

Full details can be obtained from your local Cherry dealer or direct from Cherry GmbH.

Félicitations!

En optant pour un produit de qualité de la société Cherry, vous avez fait le bon choix.

Votre **PASSENGER** se caractérise par les propriétés suivantes:

- Récepteur enfichable, idéal pour une utilisation mobile
- Dimensions compactes de la souris
- Concept intelligent d'alimentation garantissant une grande autonomie des batteries de l'ordinateur portable et de la souris
- Précision et rapidité grâce au capteur optique haute résolution de 1000 dpi
- Surface Soft Touch procurant un grand confort d'utilisation

Pour de plus amples informations sur d'autres produits, des téléchargements et autres, rendez-vous sur les sites www.cherrycorp.com ou www.cherry.de

Nous vous souhaitons de bien profiter de votre **PASSENGER**.
Cherry GmbH

1 Conseils

1.1 Surface pour la souris

L'utilisation de la souris sur une surface claire, structurée augmente son effectivité et garantit une détection optimale des mouvements.

Une surface réfléchissante ne convient pas pour la souris.

1.2 Nettoyage de la souris



Attention!

Détérioration en cas d'utilisation de produits de nettoyage agressifs ou de pénétration de liquide dans la souris

- 1 Pour le nettoyage, n'utilisez pas de solvants tels que l'essence ou l'alcool ni aucun produit ou éponge abrasif.
- 2 Empêchez tout liquide de pénétrer dans la souris.

- 1 Nettoyez la souris avec un chiffon légèrement humide et un produit de nettoyage doux (p. ex. détergent vaisselle).
- 2 Séchez la souris avec un chiffon doux non peluchant.

1.3 Syndrome LMR



Syndrome LMR

LMR signifie "Lésion due aux mouvements répétitifs". Le syndrome LMR apparaît suite à de petits mouvements se répétant en permanence.

Des symptômes typiques sont des douleurs dans les doigts ou la nuque. Pour plus d'informations visitez: www.cherry.de/french/service/lmr.htm

- 1 Organisez votre poste de travail de manière ergonomique.
- 2 Positionnez le clavier et la souris de telle façon que vos bras et vos poignets se trouvent latéralement par rapport au corps et soient étendus.
- 3 Faites plusieurs petites pauses, le cas échéant accompagnées d'exercices d'étirement.
- 4 Modifiez souvent votre attitude corporelle.

1.4 Elimination



Éliminez l'appareil usé et les piles via un point de collecte pour déchets électroniques ou via le point de vente.

2 Aide en cas de problème

- 1 Vérifiez que les piles sont correctement mises en place et que la tension est suffisante.
- 2 Remettez la souris: Appuyez sur le bouton de Connect de la récepteur, puis sur le bouton de Connect situé sous la souris.
- 3 Raccordez le récepteur à un autre raccordement USB du PC.

3 Caractéristiques techniques

Désignation	Valeur
Alimentation de la souris	2,0 ... 3,3 V SELV
Alimentation du récepteur	5,0 V/DC \pm 5 % SELV
Consommation de courant de la souris	max. 22 mA
Consommation de courant du récepteur	typ. 21 mA
Type de piles	type LR6 (AA)
Température de stockage	-20 °C ... +60 °C
Température de fonctionnement	0 °C ... +40 °C

4 Contact

Cherry GmbH
Cherrystraße 91275 Auerbach Allemagne
www.cherrycorp.com
www.cherry.de

Distribution:

Tel.: +49 (0) 1805 243779 (01805 CHERRY)
E-mail: sales@cherry.de

Support technique:

Tél.: +49 (0) 1805 919108
E-mail: support@cherry.de

Lors de demandes, veuillez à disposer des informations suivantes à portée de main:

- N° d'article et n° de série du produit
- Désignation et fabricant de votre PC/portable ou de la carte-mère
- Système d'exploitation et le cas échéant version installée d'un Service Pack

5 Généralités

Cherry optimise continuellement ses produits en fonction des progrès technologiques. Par conséquent, nous nous réservons le droit de faire des modifications techniques. L'évaluation de la fiabilité ainsi que la définition des détails techniques sont le résultat des tests internes conformes aux normes internationales en vigueur. D'autres spécifications peuvent être appliquées suite à une coopération mutuelle. Des mauvaises conditions d'utilisation, de stockage, ou d'environnement peuvent entraîner des dysfonctionnements ou des dommages lors de l'utilisation.

Nous insistons sur le fait que nous ne pouvons accorder quelque garantie que ce soit causée par une modification du matériel par l'utilisateur. Ceci est valable également pour d'éventuels travaux de réparation ou de maintenance effectués par des personnes non agréées.

Toute demande d'indemnisation éventuelle contre Cherry ou ses représentants – quoi que soit la cause (ainsi que des dommages corporels dus à une réaction émotionnelle) – sera rejetée dans la mesure où elle n'est pas la conséquence d'une négligence de notre part. Les restrictions ci-dessus ne s'appliquent pas dans le cadre de la loi sur la Responsabilité Produit allemande ainsi qu'en cas de blessures corporelles ou d'atteintes à la santé. Les conditions d'utilisation ci-dessus ne sont valables que pour le produit livré avec cette notice.

Pour tout complément d'information, veuillez contacter votre revendeur Cherry ou directement Cherry GmbH.

Zertifizierungen/Certifications

1. Federal Communications Commission (FCC) Radio Frequency Interface Statement

Information to the user: This equipment has been tested and found to comply with the limits for Class B digital device, pursuant to Part 15 of the FCC Rules. These limits are designed to provide reasonable protection against harmful interference in a residential installation. This equipment generates, uses and can radiate radio frequency energy and, if not installed and used in accordance with the instructions, may cause harmful interference to radio communications. However, there is no guarantee that interference will not occur in a particular installation. If this equipment does cause harmful interference to radio or television reception, which can be determined by turning the equipment off and on, the user is encouraged to try to correct the interference by one or more of the following measures:

- Reorientate or relocate the receiving antenna.
- Increase the separation between the equipment and receiver.
- Connect the equipment into an outlet on a circuit different from that to which the receiver is connected.
- Consult the dealer or an experienced radio/ TV technician for help.

Caution: Unauthorized changes or modifications could void the authority to operate the equipment.

This device complies with Part 15 of the FCC Rules. Operation is subject to the following two conditions:
(1) This device may not cause harmful interference, and
(2) this device must accept any interference received, including interference that may cause undesired operation.

2 For UL

For use with Listed Personal Computers only!



CAUTION

Risk of explosion if batteries are replaced by an incorrect type.
Dispose of used batteries according to these instructions.



CE Declaration of Conformity to the Essential Requirements of the applicable Directive 1999/5/EC

Hiermit erklärt die Cherry GmbH, Auerbach/Opf. Deutschland, dass sich dieses Peripheriegerät mit Funkfunktion in Übereinstimmung mit den grundlegenden Anforderungen und den übrigen einschlägigen Bestimmungen der Richtlinie 1999/5/EG befindet. Die CE-Erklärung zur Konformität finden Sie unter folgender Internet-Adresse:

<http://www.cherry.de/compliance>

Klicken Sie dort auf den Produktnamen um die CE-Erklärung zur Konformität zu öffnen.

Hereby, Cherry GmbH, Auerbach/Opf. Germany, declares that this Radio-Frequency peripheral is in compliance with the essential requirements and other relevant provisions of Directive 1999/5/EC. The CE Declaration of Conformity can be retrieved by accessing the following internet address:

<http://www.cherry.de/compliance>

Once accessed, click on the relevant product name to retrieve the CE Declaration of Conformity.

Par la présente Cherry GmbH, Auerbach/Opf. Allemagne, déclare que ce dispositif radiofréquence est conforme aux exigences essentielles et aux autres dispositions pertinentes de la directive 1999/5/CE. La déclaration de conformité à la norme CE est disponible à partir de l'URL:

<http://www.cherry.de/compliance>

Une fois sur la page, cliquez sur le nom du produit qui vous intéresse pour y accéder.

Beschränkte Herstellergarantie

Eingeschränkte Garantie – gesetzliche Gewährleistung: Bitte beachten Sie, dass die nachfolgend konkretisierte Eingeschränkte Herstellergarantie neben den Ihnen zustehenden gesetzlichen Gewährleistungsrechten gilt und diese weder ersetzt noch beschränkt. Zur Geltendmachung Ihrer gesetzlichen Gewährleistungsrechte aus dem Verkauf von Verbrauchsgütern wenden Sie sich bitte an den Verkäufer dieses Produkts.

Garantieberechtigung: Die Cherry GmbH („Cherry“) gewährt ab dem 01.06.2006 dem Käufer dieses Cherry-Produkts („Produkt“) eine Eingeschränkte Herstellergarantie („Garantie“), sofern dieses Produkt vom Käufer in seiner Eigenschaft als Verbraucher erworben und benutzt wird. Gewerbliche Nutzer dieses Produkts oder Käufer in ihrer Eigenschaft als Unternehmer sind von der Garantie, wie sie nachfolgend konkretisiert wird, ausgeschlossen. Die Gewährung und der Inhalt einer Garantie für derartige Käuferkreise kann mit Cherry individuell unter der in der Betriebsanleitung angegebenen Kontaktadresse vereinbart werden.

Die Garantieberechtigung ist nicht übertragbar und auf den ursprünglichen Käufer beschränkt. Diese Garantie bezieht sich nur auf Produkte, die in einem Mitgliedstaat der Europäischen Union, in Island, Norwegen, der Schweiz oder der Türkei gekauft worden sind und auch für den Verkauf in einem dieser Länder vorgesehen waren; sie ist nur in diesen Ländern gültig und durchsetzbar.

Garantiefrist: Die Garantiefrist beginnt mit dem Datum, an dem das Produkt von einem Endkunden erworben wird (Datum des Originalkaufbelegs) und beträgt drei (3) Jahre bzw. neunzig (90) Tage für alle Datenträger, auf denen die Software zu diesem Produkt geliefert wird.

Inanspruchnahme der Garantie: Sollten Sie die Garantie in Anspruch nehmen wollen, müssen Sie binnen dreißig (30) Tagen nach Auftreten des Mangels bei einer von Cherry autorisierten Kundendienststelle folgendes vorlegen: das Produkt und den Originalkaufbeleg. Dieser muss den Namen und die Adresse des von Cherry autorisierten Verkäufers, das Kaufdatum und den Kaufort aufweisen, sowie die eindeutige Bezeichnung des Produkts.

Die Verantwortung für Verlust oder Beschädigung des Produktes geht nicht auf Cherry über, bis das Produkt nicht bei Cherry eingetroffen ist.

Garantieleistung: Material-, Konstruktions- oder Verarbeitungsmängel der Hardware werden innerhalb der Garantiefrist durch Cherry oder durch eine von Cherry autorisierte Kundendienststelle innerhalb einer wirtschaftlich angemessenen Frist kostenfrei durch eine Reparatur, in dem Umfang, wie sie erforderlich ist, um die Betriebsbereitschaft wiederherzustellen oder, sollte Cherry dies nach eigenem Ermessen für nötig erachten, durch Austausch des Produktes oder Teilen davon behoben.

Falls keine dieser beiden Möglichkeiten besteht, wird Cherry den vom Kunden gezahlten Kaufpreis erstatten. Ersatzprodukte können auch Produkte sein, die dem Stand der Technik zum Zeitpunkt des Erwerbs des zu ersetzenden Produktes entsprechen. Für die Reparatur und den Austausch des Produktes darf Cherry neue, erneuerte oder neuwertige Produkte oder Teile verwenden. Soweit dies gesetzlich möglich ist, liegt es grundsätzlich im Ermessen von Cherry, welche der vorbenannten Möglichkeiten gewählt wird.

Auf ersetzte Teile oder Produkte besteht Garantie entweder bis zum Ablauf der ursprünglichen Garantie für das Originalprodukt, oder drei (3) Monate ab Austausch der Teile oder Produkte, je nachdem welche Garantiefrist länger ist.

Ausgetauschte oder zurückgenommene Teile oder Ausstattungsteile gehen in das Eigentum von Cherry über.

Mängel an Verschleißteilen, die naturgemäß nur eine begrenzte Lebensdauer haben (wie z. B. Batterien oder Sicherungen) sind von der Garantie ausgenommen. Ebenso sind Drittanbieterprodukte, die mit dem der Garantie unterliegenden Produkt zusammen geliefert werden, von der Garantieleistung durch Cherry ausgeschlossen.

Weiterhin gilt die Garantie nicht für normale Abnutzungserscheinungen. Ferner ist Cherry nicht zur Garantieleistung verpflichtet, wenn der Mangel auf Missachtung der Betriebsanleitung, unsachgemäße oder grobe Behandlung sowie Modifizierungsversuche, beispielsweise durch scharfe Gegenstände, durch Biegen, Druck oder Fallenlassen, auf unbefugte Eingriffe bzw. Anschlussversuche, unbefugtes Öffnen bzw. Reparieren sowie Reparaturversuche mit nicht zugelassenen Ersatzteilen, Fehlbedienungen und unsachgemäße Installation zurückzuführen ist. Die Garantie findet weiter keine Anwendung, wenn das Produkt Nässe, Feuchtigkeit oder extremer Wärme- bzw. Klimabedingungen bzw. kurzfristigen Schwankungen entsprechender Einflüsse, Korrosion oder Oxidation ausgesetzt wurde, Nahrungsmittel oder Flüssigkeiten darüber verschüttet wurden oder chemische Substanzen darauf eingewirkt haben.

Haftungsbegrenzung: Die Haftung von Cherry ist der Höhe nach auf den Originalkaufpreis des Produkts begrenzt.

Im gesetzlich zulässigen Umfang schließt Cherry ferner die Haftung für etwaige Begleit- und Folgeschäden, indirekte oder anderweitige Schäden sowie Einkommens- und Gewinnausfall oder -Verlust, Verlust von Informationen oder Daten oder anderweitige finanzielle Schäden aus, die in Verbindung mit dem Kauf, Installation, Wartung und Anwendung des Produkts entstanden sind, insbesondere erhöhte Kosten oder Ausgaben für indirekte Verluste oder Schäden, selbst wenn Cherry über die Möglichkeit derartiger Schäden informiert wurde.

Die Haftungsbegrenzung und der Haftungsausschluss bleiben auch dann bestehen, wenn eine im Rahmen der Garantie geleistete Abhilfe ihren Zweck nicht erfüllt hat.

Cherry ist unter keinen Umständen für Software, Informationen oder Daten des Kunden verantwortlich, die auf dem an Cherry zurückgesandten Produkt gespeichert bzw. in dieses integriert sind.

Die vorstehenden Haftungsbeschränkungen gelten nicht im Falle vorsätzlichen oder grob fahrlässigen Handelns von Cherry oder im Falle des Todes oder für Personenschäden.

Keine Garantieübernahme für Betreibersoftware: Dieses Produkt kann Software von Drittanbietern beinhalten, deren Verwendung durch einen separaten Lizenzvertrag geregelt wird, bzw. mit solcher Software gebündelt sind. Die von Cherry gewährte Garantie gilt nicht für derartige Software von Drittanbietern, unabhängig davon, ob diese in dem Produkt enthalten ist oder auf das Produkt heruntergeladen wurde und unabhängig davon, ob diese während der Installation, der Montage, des Transports oder zu irgendeinem anderen Zeitpunkt in der Auslieferungskette eingefügt wurde oder vom Käufer auf andere Weise erhalten wurde. Hinsichtlich der hierfür anwendbaren Garantie informieren Sie sich bitte im Endnutzer-Lizenzvertrag, der die Benutzung derartiger Software regelt.

Weitere Informationen: Diese Garantie beinhaltet den einzigen und ausschließlichen Rechtsbehelf des Käufers gegenüber Cherry und Cherrys einzige und ausschließliche Haftung für Mängel an dem Produkt. Diese Garantie ersetzt alle anderweitigen Garantien und Haftungserklärungen, sollten diese in mündlicher, schriftlicher oder stillschweigender Form abgegeben worden bzw. auf (nicht zwingend) anwendbare gesetzliche Bestimmungen oder vertragliche Bestimmungen zurückzuführen sein. Ersetzt werden im übrigen auch stillschweigende Garantien bezüglich marktgerechter Qualität des Produkts oder Eignung für einen bestimmten Zweck.

Kein Cherry-Distributor, -Vertreter oder -Angestellter ist berechtigt, Änderungen, Erweiterungen oder Ergänzungen zu dieser Garantie zu gewähren.

Über die Garantiebedingungen, autorisierte Kundendienststellen und etwaige Aktualisierungen können Sie sich auch auf der CHERRY-Website unter: <http://support.cherry.de/garantie> informieren.

Restricted Manufacturer's Guarantee

Restricted Guarantee – statutory Guarantee: Please note that the Restricted Manufacturer's Guarantee set out below applies in addition to your statutory guarantee and neither replaces nor restricts it. Please contact the seller of this product with any claim based on your statutory guarantee rights arising from the sale of consumer goods.

Guarantee rights: With effect from June 1, 2006, Cherry GmbH ("Cherry") grants the purchaser of this Cherry product ("Product") a Restricted Manufacturer' Guarantee ("Guarantee") provided that this Product is bought and used by the purchaser in his capacity as a consumer. Commercial users of this Product or purchasers acting in their capacity as entrepreneurs are excluded from the Guarantee as set out below. The granting of a guarantee and its contents for these purchasers can be agreed with Cherry individually at the contact address given in the instructions for use.

The Guarantee is not transferable and is limited to the original purchaser.

This Guarantee applies only to Products bought in a member state of the European Union, Iceland, Norway, Switzerland or Turkey and which were intended for sale in one of these countries; it is valid and enforceable in these countries only.

Guarantee period: The Guarantee period begins on the date on which the Product is purchased by an end customer (date of original proof of purchase) and runs for three (3) years, or ninety (90) days for all media on which software for this Product is provided.

Claiming under the Guarantee: If you wish to make a claim under this Guarantee, you must, within thirty (30) days of the occurrence of a defect, submit the following to an authorized Cherry customer service office: the Product and the original proof of purchase. This must show the name and address of the authorized Cherry salesperson and the date and place of purchase as well as the unique product designation.

Responsibility for loss or damage to the Product is not transferred to Cherry until the product has reached Cherry.

Guarantee benefits: Defects in the material, construction or processing of the hardware will be remedied within the Guarantee period by Cherry or by an authorized Cherry customer service office free of charge within a commercially acceptable period by repair to the extent necessary to restore operation, or, should Cherry at its own discretion consider it necessary, by replacing the Product or parts of it.

If neither of these two possibilities is feasible, Cherry will reimburse the customer the purchase price paid. Replacement products may also be products which were state-of-the-art at the time of the purchase of the Product to be replaced. Cherry may use new, refurbished or as-new products or parts for the repair and replacement of the Product. As far as legally possible, Cherry may choose between the possibilities mentioned above at its own discretion.

Replaced parts or Products are guaranteed either until the end of the original Guarantee period for the original Product or for three (3) months from the exchange of the parts or Products, whichever Guarantee period is longer.

Exchanged or returned parts or pieces of equipment become the property of Cherry.

Defects in parts subject to wear and tear, which by their nature have only a limited service life (e.g. batteries or fuses), are not covered by the Guarantee. Products from third parties supplied together with the Product under Guarantee are not covered by the Guarantee from Cherry.

Furthermore, the Guarantee does not cover normal wear and tear. Additionally, the Guarantee from Cherry does not apply if the defect is the result of disregard of the instructions for use, improper or rough treatment or attempts at modification, e.g. using sharp objects, bending, pressure or dropping, of unauthorized interference or attempts at connection, unauthorized opening or repair or attempted repair with non-approved spare parts, incorrect operation or faulty installation. Nor does the Guarantee cover cases where the Product has been exposed to moisture, damp, extreme heat or extreme climatic conditions or short fluctuations of these influences, corrosion or oxidation, where food or liquids have been spilled over it or it has been attacked by chemical substances.

Limitation of liability: Cherry's liability is limited to the original purchase price of the Product.

to the legally permitted extent, Cherry also precludes liability for any accompanying or resulting damage, indirect or other damage and the shortfall or loss of income or profit, the loss of information or data or other financial damage incurred in connection with the purchase, installation, maintenance or use of the product, in particular higher costs or expenditure on indirect losses or damage, even if Cherry has been informed of the possibility of such damage.

The limitation and preclusion of liability shall apply even if a remedy provided under the Guarantee has not fulfilled its purpose.

Cherry is under no circumstances responsible for the customer's software, information or data stored on or integrated into the Product returned to Cherry.

The limitations of liability detailed above do not apply in cases of intent or gross negligence on the part of Cherry or in the case of death or injury to persons.

No guarantee on operator software: This Product may contain software from third-party providers whose use is regulated through a separate licence contract, or it may be connected to software of this kind. The Guarantee granted by Cherry does not cover such third-party software, regardless of whether it is contained in the product or has been downloaded on to the product and regardless of whether it was added during installation, assembly, transport or at any other time in the delivery chain or was received by the purchaser in another way. Information concerning the guarantee applicable in this case may be obtained from the licence contract with the end user, which regulates the use of software of this type.

Further information: This Guarantee contains the sole and exclusive legal remedy of the purchaser towards Cherry and Cherry's sole and exclusive liability for defects in the product. This Guarantee replaces all other guarantees and declarations of liability where these were made in verbal, written or implied form or are based on (non-mandatory) applicable statutory or contractual provisions. It also replaces implied guarantees of the marketable quality of the Product or its suitability for a particular purpose.

No Cherry distributor, sales agent or employee is authorized to grant amendments, extensions or supplements to this Guarantee.

Information on the conditions of the Guarantee, authorized customer service offices and any up-dates may be obtained from the CHERRY Web site at: <http://support.cherry.de/guarantee>.

Limitation de garantie et de responsabilité du fabricant

Limitation de garantie – Garantie légale : La limitation de garantie et de responsabilité du fabricant stipulée ci-après s'applique. Toutefois, elle ne remplace ni limite les droits à la garantie légale qui vous sont concédés. Veuillez vous adresser au vendeur de ce produit en vue de l'exercice de vos droits à la garantie légale issus de la vente de biens de consommation.

Droit à la Garantie : La société Cherry GmbH (ci-après dénommée « Cherry ») accorde à compter du 01/06/2006 une limitation de garantie et de responsabilité du fabricant (ci-après dénommée « Garantie ») à l'acheteur de ce produit Cherry (ci-après dénommé « Produit ») dans la mesure où l'acheteur a acquis et utilise ce Produit en sa qualité de consommateur. Les utilisateurs professionnels de ce Produit ou les acheteurs en leur qualité d'entrepreneurs sont exclus de la Garantie stipulée ci-après. L'octroi et le contenu d'une garantie pour de tels groupes d'acheteurs peuvent être convenus individuellement avec Cherry à l'adresse mentionnée dans la notice d'instruction.

Le droit à la Garantie n'est pas transmissible et se limite au premier acheteur.

La présente Garantie se rapporte uniquement aux Produits qui ont été achetés dans un Etat membre de l'Union européenne, en Islande, en Norvège, en Suisse ou en Turquie et qui sont destinés à la vente dans un de ces pays ; elle s'applique et est applicable uniquement dans ces pays.

Période de Garantie : La Garantie prend effet à la date à laquelle le Produit a été acheté par un client final (date du justificatif d'achat original) et sa durée est de trois (3) ans ou quatre-vingt-dix (90) jours pour tous les supports de données sur lesquels le logiciel de ce Produit est livré.

Recours à la Garantie : Si vous souhaitez avoir recours à la Garantie, vous devez présenter dans une agence de service après-vente agréée de Cherry dans les trente (30) jours qui suivent le vice les pièces suivantes : le Produit et le justificatif d'achat original. Ce dernier doit comporter le nom et l'adresse du vendeur agréé de Cherry, la date et le lieu d'achat ainsi que la désignation exacte du Produit.

Cherry décline toute responsabilité pour toute perte ou détérioration du Produit jusqu'à son arrivée chez Cherry.

Garantie : Les vices de matériel, de construction ou de traitement du matériel seront réparés gratuitement par Cherry ou par une agence de service après-vente agréée de Cherry durant la période de Garantie, dans un délai considéré économiquement raisonnable, de façon à rétablir l'état de fonctionnement ou, il sera procédé à un remplacement du Produit ou des pièces de ce dernier si Cherry le juge nécessaire.

Si ces deux possibilités s'avèrent inexistantes, Cherry remboursera le prix d'achat payé par le client. Des produits de remplacement peuvent aussi être des produits conformes à l'état de la technique au moment de l'acquisition du Produit à remplacer. Cherry peut utiliser des produits ou des pièces neuves, remises à neuf ou à l'état neuf afin d'effectuer la réparation et le remplacement du Produit. Dans la mesure où ceci est légal, le choix de l'une des possibilités précitées est toujours laissé à la libre appréciation de Cherry.

Les pièces ou les produits remplacés sont garantis soit jusqu'à expiration de la Garantie accordée initialement pour le Produit d'origine, ou pour une durée de trois (3) mois à compter de la date de remplacement des pièces ou des produits en fonction de la période de Garantie la plus longue.

La propriété des pièces échangées ou reprises ou des pièces d'équipement passe à Cherry.

Les vices sur des pièces d'usure, lesquelles n'ont par nature qu'une longévité limitée (les piles ou les fusibles par ex.) sont exclus de la Garantie. Cette exclusion s'applique également aux produits d'autres fournisseurs qui sont livrés avec le Produit bénéficiant de la Garantie accordée par Cherry.

D'autre part, la Garantie ne s'applique pas en cas d'usure normale. En outre, Cherry n'est pas tenu de fournir la Garantie si le vice est dû à la non observation de la notice d'instruction, à une manipulation incorrecte ou négligente ainsi qu'à des tentatives de modification, par exemple en utilisant des objets pointus ou tranchants, par pliage, pression ou chute, si ce vice est survenu par suite d'interventions ou d'essais de raccordement non autorisés, d'une ouverture ou d'une réparation interdite ainsi que par des tentatives de réparation avec des pièces de rechange non autorisées, par des commandes incorrectes et une installation non conforme. La Garantie ne s'applique pas non plus si le Produit a été exposé à l'humidité, à une chaleur ou des conditions climatiques extrêmes ou à des variations à court terme de influences correspondantes, corrosion ou oxydation, si des aliments ou des liquides y ont été renversés ou sous l'impact de substances chimiques.

Limitation de responsabilité : La responsabilité de Cherry est limitée au montant du prix d'achat original du Produit.

Dans le cadre de l'étendue de la garantie légalement admissible, cherry exclut en outre toute responsabilité pour tous dommages secondaires ou consécutifs, dommages indirects ou de quelque nature qu'ils soient ainsi que toute perte de revenu ou d'exploitation, perte d'informations ou de données ou tout autre dommage financier qui sont survenus par suite de l'achat, de l'installation, de la Maintenance et de l'utilisation du produit, en particulier une majoration des coûts ou des dépenses pour des pertes ou des dommages indirects, même si Cherry a été avisée de la possibilité de tels dommages.

La limitation de responsabilité et l'exclusion de garantie s'appliquent même si une mesure prise dans le cadre de la Garantie n'a pas rempli ses fonctions.

En particulier, Cherry ne pourra encourir aucune responsabilité du fait du logiciel, des informations ou des données du client enregistrés ou exploités sur le Produit renvoyé à Cherry.

Les limitations de responsabilité susmentionnées ne s'appliquent pas en cas d'acte intentionnel ou grave de la part de Cherry ou en cas de décès ou de préjudices corporels.

Aucune garantie concernant le logiciel d'exploitation : Ce Produit peut comprendre un logiciel d'autres fournisseurs et dont l'utilisation est régie par un contrat de licence séparé ou combinée à un tel logiciel. La Garantie accordée par Cherry ne s'applique pas au logiciel de ces fournisseurs, que ce dernier soit compris dans le Produit ou qu'il y ait été téléchargé, qu'il y ait été intégré durant l'installation, le montage, le transport ou à quelque autre moment que ce soit dans la chaîne de livraison ou qu'il ait été obtenu de quelque manière que ce soit par l'acheteur. En ce qui concerne la garantie applicable dans ce cas, veuillez vous référer au contrat de licence pour utilisateur final qui régle l'utilisation d'un tel logiciel.

Autres informations : La présente Garantie comprend le seul et unique recours de l'acheteur à l'encontre de Cherry et la seule et unique responsabilité de Cherry pour des vices du Produit. La présente Garantie remplace toutes les autres garanties et déclarations de responsabilité, au cas où ces dernières auraient été déposées sous forme orale, écrite ou tacite ou si elles étaient dues à des dispositions légales applicables (non impératives) ou à des stipulations contractuelles. Par ailleurs, toutes les garanties tacites relatives à la qualité du Produit conforme aux tendances du marché ou à l'adaptation à des fins définies sont également remplacées.

Aucune déclaration de la part d'un distributeur, représentant ou employé de Cherry ne saurait donner lieu à des modifications, des extensions ou des compléments de la présente Garantie.

Pour toutes autres informations sur les conditions de Garantie, les agences de service après-vente agréées et éventuelles mises à jour, consultez le site Internet CHERRY : <http://support.cherry.de/garant>

M-T3000

M-T3000

wireless

PASSENGER



Bedienungsanleitung

Operating Manual

Mode d'emploi

CHERRY 