

DYNE X™

Wireless Laser Mouse
Souris laser sans fil
Ratón láser inalámbrico

DX-LM100

USER GUIDE • GUIDE DE L'UTILISATEUR • GUÍA DEL USUARIO

Dynex Wireless Laser Mouse DX-LM100

Contents

Introduction	2
Important safety instructions.....	2
Wireless mouse components.....	2
Setting up the wireless mouse	2
Using the wireless mouse.....	4
Troubleshooting	4
Legal notices	4
Warranty	4
Français	5
Español	8

Introduction

Thank you for choosing the Dynex DX-LM100 advanced wireless laser mouse. This *User Guide* provides a general description of the laser mouse features, setup instructions, and troubleshooting information.

Important safety instructions

- Always read the safety instructions in the *User Guide* carefully. Keep the *User Guide* for future reference.
- When using some operating systems, the driver software must be installed before operation.
- Do not drop or allow forceful impacts to the product, or install it in locations exposed to heavy vibrations.
- Do not disassemble or modify the product in any way. Disassembly or modification may not only void warranty, but also could cause damage or lead to fires or electric shock.
- Do not use or store the product in damp locations. Liquid entering the product may cause damage or lead to fires or electric shock.
- If this equipment does cause harmful interference to radio or television reception, which can be determined by turning the equipment off and on, you are encouraged to try to correct the interference by one or more of the following measures:
 - Reorient or relocate the receiving antenna.
 - Increase the separation between the equipment and receiver.
 - Connect the equipment into an outlet on a circuit different from that to which the receiver is connected.
 - Consult the dealer or an experienced radio/TV technician for help.

Caution: Any changes of modifications not expressly approved by the grantee of this device could void the user's authority to operate the equipment.

- This device complies with Part 15 of the FCC Rules. Operation is subject to the following two conditions: (1) this device may not cause harmful interference, and (2) this device must accept any interference received, including interference that may cause undesired operation.

Caution: Avoid direct or indirect (such as reflection) eye exposure to laser light! Keep out of the reach of children!

Wireless mouse components

Package contents

Make sure that the package contains the following items:

- Wireless laser mouse
- Cradle receiver
- AC/DC adapter
- 2 Ni-MH rechargeable AA batteries
- *User Guide*
- Drivers on CD

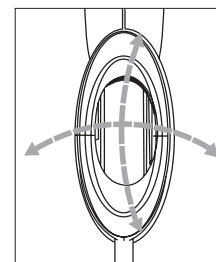
If any components are missing, contact Dynex immediately.

Features



The Dynex DX-LM100 advanced wireless laser mouse is designed with three unique features:

- Smart Link eliminates the need to re-link the cradle to the mouse after completing the initial linkage procedure, even if you change batteries or restart the computer.
- The Universal Scroll Wheel is designed with the 4-way navigating function so that you can easily view whole documents using the up, down, left, and right controls on the scroll wheel.
- The two-channel, 27 MHz wireless laser mouse has 256 changeable IDs.



Setting up the wireless mouse

Installing the receiver

To connect the receiver:

- 1 Turn on the computer.
- 2 Plug the USB connector of the receiver into the USB port on the computer.
- 3 Select the mouse channel.

To select the mouse channel:

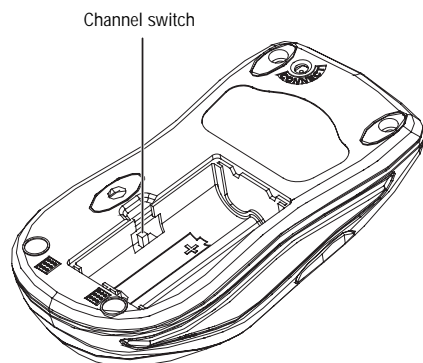
- 1 Install the 2 Ni-MH AA batteries in the mouse.

Note: You must use rechargeable batteries in the chargeable mouse. Before using the mouse for the first time, charge the batteries for 10 to 12 hours.

Setting up the wireless mouse

3

- Adjust the two-channel switch inside the battery compartment to either channel **1** or **2** to select the mouse channel.



Linking the mouse with the receiver

Note: Link the mouse within the effective distance of 39 inches (1 meter).

To link the mouse with the receiver:

- Turn on your computer.
- Press the ID link button on the receiver. There will be a 15-second delay while the receiver links to the mouse. Within that 15-second delay, press the ID link button on the mouse to complete the linking process. The LED indicator on the receivers changes from flashing to green. The mouse is designed with Smart Link. After the linkage procedure is complete, you don't have to re-link the mouse, even if you change batteries or restart the computer.
- If the mouse does not link with the receiver, repeat the ID linking process in Step 2.
- If there is interference when using the mouse with the selected channel, change the mouse channel and repeat Step 2. There are 256 changeable IDs for a single channel.

Installing the software

*Note:
The driver supports Windows 2000/ ME/XP.*

To install the mouse driver:

- Remove any existing mouse drivers completely.
- Insert the driver CD in your computer, then select the mouse driver to be installed.
- Select a language for installation.



The operating system automatically installs the driver through auto-install.

- Restart the computer. A **Mouse** icon will appear on the Windows task bar after you successfully finish the installation.



To uninstall the mouse driver:

- Click the **Add/Remove Programs** icon in the Control Panel or click the **Uninstall** icon in the mouse folder under **Programs** on the Windows desktop to remove the mouse software from your computer.
- Select the mouse software installed and click the **Remove** button.

Programming the mouse

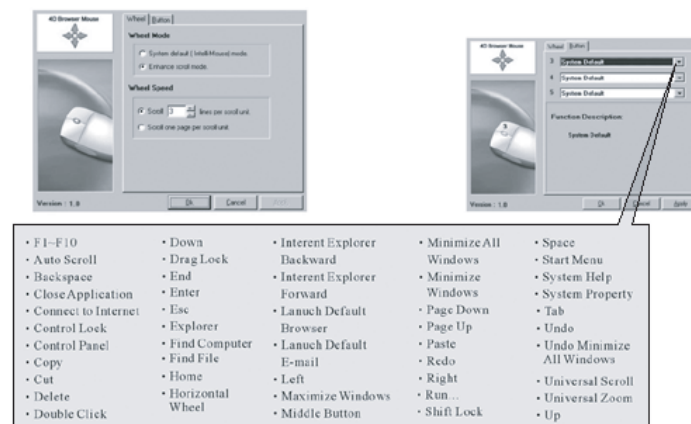
A programmable key on the mouse allows you to set a number of mouse properties.

To program the mouse:

- Double-click the **Mouse** icon on the Windows task bar. A mouse programming screen displays.



- Follow the instructions in the dialog boxes to set the mouse properties.



The following mouse properties can be set:

F1-F10	Explorer	Paste
Auto Scroll	Find Computer	Redo
Backspace	Find File	Right
Close Applications	Home	Run...
Connect to Internet	Horizontal Wheel	Shift Lock
Control Lock	Internet Explorer	Space
Control Panel	Internet Explorer	Start Menu
Copy	Launch Default Browser	System Help
Cut	Launch Default E-mail	System Property
Delete	Left	Tab
Double-click	Maximize Windows	Undo
Down	Middle Button	Undo Minimize All Windows
Drag Lock	Minimize All Windows	Universal Scroll
End	Minimize Windows	Universal Zoom
Enter	Page Down	Up
Escape	Page Up	

Using the wireless mouse

Controlling the mouse

This laser mouse has a high resolution of 1600 dpi, which provides the most reliable and accurate movement.

- Avoid using the mouse on any reflective, transparent, metallic, or complex-pattern surfaces such as glass or a mirror.
- Avoid using the mouse under the following conditions:
 - Direct sunlight
 - Extreme hot, cold, dusty, or magnetic environment
 - Near a fax machine, television, radio, mobile phone or any wireless device
- Press any button to wake up the keyboard or the mouse while the mouse is in sleeping mode.
- Scroll the wheel to wake up the mouse while the mouse is in the sleeping mode.

Using power-saving

The optical sensor can be turned off to save power.

To use the power-saving:

- 1 Press and hold the link button.
- 2 Press the scroll button to turn off the optical sensor.

Charging the mouse

The mouse scroll wheel will light when the mouse batteries are low. Change or recharge the batteries immediately. Do not use the mouse during while it is charging.

To charge the mouse:

- 1 Connect the cord of the receiver cradle to AC/DC adapter, then connect the AC/DC adapter to the power outlet.
- 2 Place the mouse in the cradle and allow the mouse to charge.

Troubleshooting

If the mouse is malfunctioning, do one of the following:

- Change or recharge the batteries.
- Move the receiver away from the computer and the monitor and repeat the set-up procedure on page 2.
- Make sure the USB port on the computer is working.
- Make sure that the receiver connector or cable is not broken or tangled.

Legal notices

Radio and TV Interference Statement

This equipment has been tested and found to comply within the limits for a Class B digital device, pursuant to Part 15 of the FCC rules. These limits are designed to provide reasonable protection against harmful interference in a residential installation. This equipment generates, uses and can radiate radio frequency energy and if not installed and used in accordance with the instructions, may cause harmful interference to radio communications. However, there is no guarantee that interference will not occur in a particular installation.

This Class B digital apparatus complies with Canadian ICES-003.

Copyright

© 2006 Dynex. DYNEX and the DYNEX logo are trademarks of Best Buy Enterprise Services, Inc. Other brands and product names are trademarks or registered trademarks of their respective holders. Specifications and features are subject to change without notice or obligation.

Souris laser sans fil Dynex DX-LM100

Fonctionnalités

Introduction

Merci d'avoir choisi la souris laser sans fil de technologie avancée Dynex DX-LM100. Ce *Guide de l'utilisateur* donne une description générale des caractéristiques de la souris laser sans fil, des instructions de configuration et des informations relatives à la solution de problèmes.

Instructions de sécurité importantes

- Lire les instructions de sécurité dans le *Guide de l'utilisateur* avec attention. Conserver ce *Guide de l'utilisateur* pour toute référence ultérieure.
- Avec certains systèmes d'exploitation, le pilote doit être installé avant la mise en service.
- Éviter de faire tomber le produit, de l'exposer à un choc violent ou de l'installer dans des endroits soumis à de fortes vibrations.
- Ne pas démonter ou modifier le produit. Le démontage ou la modification du produit peut non seulement annuler la garantie, mais aussi causer des dommages ou provoquer des incendies ou chocs électriques.
- Ne pas utiliser ou entreposer le produit dans des endroits humides. Le déversement d'un liquide sur le produit peut l'endommager ou provoquer des incendies ou chocs électriques.
- Si cet équipement cause des interférences négatives à la réception radio ou télévision, ce qui peut être déterminé en activant et en désactivant l'équipement, il est conseillé que l'utilisateur tente de corriger l'interférence en prenant l'une ou plusieurs des mesures suivantes :
 - Réorienter ou déplacer l'antenne réceptrice.
 - Augmenter la distance entre l'équipement et le récepteur.
 - Brancher l'équipement sur la prise électrique d'un circuit différent de celui auquel le récepteur est relié.
 - Contacter le revendeur ou un technicien radio/télévision qualifié.

Attention : Tout changement ou modification non expressément approuvé dans le cadre de la garantie de ce périphérique pourrait annuler l'autorisation pour l'utilisateur d'utiliser cet équipement.

Cet appareil est conforme à l'article 15 du règlement de la FCC. Son fonctionnement est soumis aux deux conditions suivantes : (1) Cet appareil ne doit pas provoquer d'interférence dangereuses et (2) il doit accepter toute interférence reçue, y compris celles risquant d'engendrer un fonctionnement indésirable.

Attention : Éviter toute exposition directe ou indirecte (par réfléchissement) des yeux au rayonnement laser ! Tenir hors de la portée des enfants !

Composants de la souris sans fil

Contenu de l'emballage

Vérifier que l'emballage contient les articles suivants :

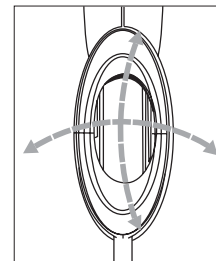
- Souris laser sans fil
- Support récepteur
- Adaptateur CA/CC
- 2 piles rechargeables AA Ni-MH
- *Guide de l'utilisateur*
- Pilotes sur CD

Si l'un des éléments manque, contacter Dynex immédiatement.



La souris laser avancée DX-LM100 comporte trois fonctionnalités exclusives :

- Smart Link élimine le besoin de reconnecter le support à la souris après la connexion initiale, même en cas de remplacement des piles ou de relance de l'ordinateur.
- La molette de défilement universelle est conçue avec la fonction de navigation dans 4 directions, ce qui permet de lire des documents entiers à l'aide des commandes haut, bas gauche et droite de la molette de défilement.
- Cette souris laser sans fil 2 canaux, 27 Mhz, est dotée de 256 ID modifiables.



Installation de la souris sans fil Installation du récepteur

Pour installer le récepteur :

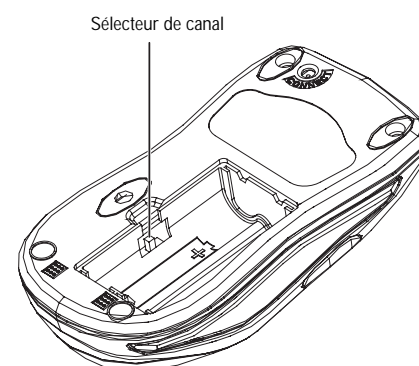
- 1 Mettre l'ordinateur sous tension.
- 2 Brancher le connecteur USB du récepteur sur le port USB de l'ordinateur.
- 3 Sélectionner le canal de la souris.

Pour sélectionner le canal de la souris :

- 1 Insérer les deux piles AA Ni-MH dans la souris.

Remarque : Utiliser impérativement des piles rechargeables dans la souris rechargeable. Charger les piles de 10 à 12 heures avant d'utiliser la souris pour la première fois.

- 2 Régler le sélecteur à deux canaux à l'intérieur du compartiment piles sur soit le canal 1 soit sur 2 afin de sélectionner le canal de la souris.



Connexion de la souris au récepteur

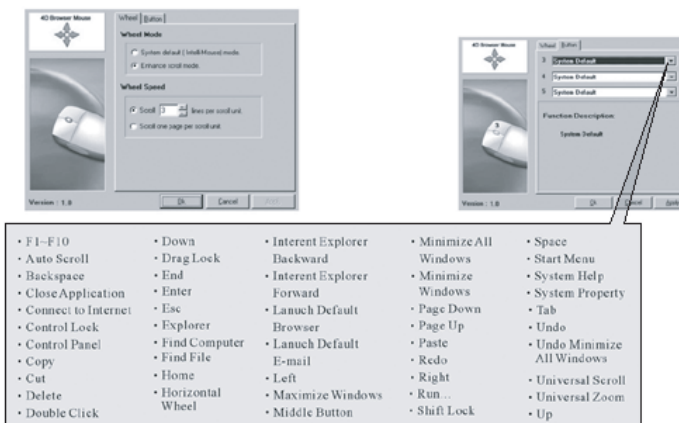
Remarque : Connecter la souris en deçà de la portée efficace maximale de la souris de 39 pouces (1 mètre).

Pour connecter la souris au récepteur :

- 1 Mettre l'ordinateur sous tension.
- 2 Appuyer sur le bouton de connexion ID du récepteur. Le récepteur se connecte à la souris après un délai de 15 secondes. Au cours de ce délai de 15 secondes, appuyer sur le bouton de connexion ID de la souris pour achever la procédure de connexion. Le témoin DEL sur les récepteurs passe du clignotant au vert. La conception de la souris intègre la fonctionnalité Smart Link. Une fois la procédure de connexion achevée, il n'est plus nécessaire de reconnecter la souris, même en cas de remplacement des piles ou de redémarrage de l'ordinateur.
- 3 Si la souris ne se connecte pas avec le récepteur, répéter la procédure de connexion ID à l'étape 2.
- 4 En cas d'interférence avec le canal sélectionné lors de l'utilisation de la souris, modifier le canal de la souris et recommencer l'étape 2 ci-dessus. 256 ID modifiables sont disponibles par canal.



- 2 Suivre les instructions dans les boîtes de dialogue pour définir les propriétés de la souris.



Il est possible de définir les propriétés suivantes de la souris :

F1 à F10	Explorer (Explorateur)	Paste (Coller)
Auto Scroll (Défilement automatique)	Find Computer (Rechercher un ordinateur)	Redo (Rétablir)
Backspace (Retour arrière)	Find File (Rechercher un fichier)	Right (Droite)
Close Applications (Fermer des applications)	Home (Page d'accueil)	Run... (Exécuter)
Connect to Internet (Connexion à l'Internet)	Horizontal Wheel (Mollette de défilement horizontal)	Shift Lock (Verrouillage maj)
Control Lock (Verrouillage du contrôle)	Internet Explorer Backward (Page Web précédente)	Space (Espace)
Control Panel (Panneau de configuration)	Internet Explorer Forward (Page Web suivante)	Start Menu (Menu Démarrer)
Copy (Copier)	Launch Default Browser (Lancer le navigateur Web par défaut)	System Help (Aide système)
Cut (Couper)	Launch Default E-mail (Lancer l'application de courriel par défaut)	System Property (Propriété système)
Delete (Supprimer)	Left (Gauche)	Tab (Tabulation)
Double-click (Double-cliquer)	Maximize Windows (Agrandir la fenêtre)	Undo (Annuler)
Down (Bas)	Middle Button (Bouton central)	Undo Minimize All Windows (Annuler la commande Minimiser toutes les fenêtres)
Drag Lock (Verrouiller la fonction faire glisser)	Minimize All Windows (Minimiser toutes les fenêtres)	Universal Scroll (Défilement universel)
End (Fin)	Minimize Windows (Réduire la fenêtre)	Universal Zoom (Zoom universel)
Enter (Entrée)	Page Down (Page suivante)	Up (Haut)
Escape (Échappement)	Page Up (Page précédente)	

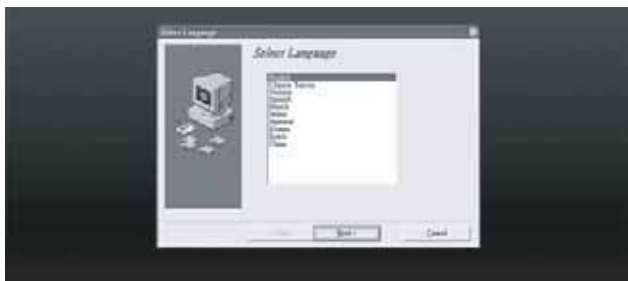
Installation du logiciel

Remarque :

Le pilote prend en charge Windows 2000/ME et XP.

Pour installer le pilote de la souris :

- 1 Désinstaller complètement tous les pilotes de souris existants.
- 2 Insérer le CD de pilotes dans l'ordinateur puis sélectionner le pilote de souris à installer.
- 3 Sélectionner une langue pour l'installation.



Le système d'exploitation installe automatiquement le pilote au moyen de la fonction auto-install (installation automatique).

- 4 Redémarrer l'ordinateur. Une icône de **Souris** s'affiche dans la barre des tâches, dès que l'installation a été effectuée avec succès.



Pour désinstaller le pilote de la souris :

- 1 Cliquer sur l'icône **Add/Remove Programs** (Ajout/Suppression de programmes) du panneau de configuration ou cliquer sur l'icône **Uninstall** (Désinstaller) dans le dossier de la souris sous **Programs** (Programmes) ou sur **Start** (Démarrer) sur le Bureau de Windows pour retirer le logiciel de la souris de l'ordinateur.
- 2 Sélectionner le logiciel de la souris installé et cliquer sur le bouton **Remove** (Supprimer)

Programmation de la souris

Une touche programmable sur la souris permet à l'utilisateur de définir un certain nombre de propriétés de la souris.

Pour programmer la souris :

- 1 Double-cliquer sur l'icône de la **souris** dans la barre des tâches. Un écran de programmation de la souris s'affiche.

Utilisation de la souris sans fil

Contrôle de la souris

Cette souris laser est dotée d'une résolution élevée de 1 600 ppp, ce qui lui assure un mouvement fiable et précis.

- Éviter d'utiliser la souris sur des surfaces réfléchissantes, transparentes, métalliques ou à motif complexe telles que du verre ou un miroir.
- Éviter d'utiliser la souris dans les conditions suivantes :
 - Lumière directe du soleil
 - Environnement extrême chaud, froid, poussiéreux ou magnétique
 - Près d'une machine à photocopier, un téléviseur, une radio, un téléphone cellulaire ou tout autre périphérique sans fil
- Appuyer sur n'importe quel bouton pour activer le clavier ou la souris quand celle-ci est en mode veille.
- Faire défiler la molette pour activer la souris quand elle est en mode veille.

Utilisation de la fonction d'économie d'énergie

Le capteur optique peut être désactivé pour économiser de l'énergie.

Pour utiliser la fonction d'économie d'énergie :

- 1 Maintenir appuyé la touche de connexion.
- 2 Appuyer sur le bouton de défilement pour désactiver le capteur optique.

Charge de la souris

La molette de défilement de la souris s'allume quand les piles sont faibles. Remplacer ou recharger les piles immédiatement. Ne pas utiliser la souris en cours de charge.

Pour charger la souris :

- 1 Brancher le cordon du support récepteur de la souris sur l'adaptateur CA/CC, puis brancher l'adaptateur CA/CC sur la prise secteur.
- 2 Placer la souris dans son support et la laisser se charger.

Problèmes et solutions

Si le fonctionnement de la souris est défectueux, essayer ce qui suit :

- Remplacer ou recharger les piles.
- Éloigner le récepteur de l'ordinateur et du moniteur et recommencer la procédure d'installation de la page 2.
- Vérifier que le port USB de l'ordinateur fonctionne correctement.
- Vérifier que le connecteur du récepteur ou le câble n'est pas cassé ou entortillé.

Avis juridiques

Déclaration sur les interférences radio et TV

Cet équipement a été mis à l'essai et déclaré conforme aux limites prévues pour un appareil numérique de classe B, conformément à la partie 15 du règlement de la FCC. Ces limites ont été établies pour fournir une protection raisonnable contre les interférences nocives lors d'une installation résidentielle. Cet appareil génère, utilise et peut émettre de l'énergie sur les fréquences radios et s'il n'est pas installé et utilisé conformément aux instructions, il peut causer des interférences nuisibles aux communications radio. Cependant, il n'est pas possible de garantir qu'aucune interférence ne se produira dans une installation particulière. Cet appareil numérique de la classe B est conforme à la norme NMB-003 du Canada.

Droits d'auteurs

©2006 Dynex. DYNEX et le logo de DYNEX sont des marques de commerce de Best Buy Enterprise Services, Inc. Les autres noms de marques et de produits mentionnés sont des marques de commerce ou des marques déposées de leurs propriétaires respectifs. Les spécifications et caractéristiques sont susceptibles d'être modifiées sans préavis.

Ratón láser inalámbrico modelo DX-LM100 de Dynex

Introducción

Gracias por elegir el ratón láser inalámbrico modelo DX-LM100 de tecnología avanzada de Dynex. Esta *Guía del Usuario* provee una descripción general de las características del ratón láser, las instrucciones de instalación e información para solución de problemas.

Instrucciones importantes de seguridad

- Siempre lea cuidadosamente las instrucciones de seguridad descritas en la *Guía del Usuario*. Guarde la *Guía del usuario* como referencia.
- Al usar algunos sistemas operativos, el software del controlador debe instalarse antes del funcionamiento.
- No deje caer ni el producto, no lo exponga a golpes fuertes, ni lo instale en lugares expuestos a vibración excesiva.
- No desensamble ni modifique el producto de ninguna manera. Desensamblar o modificar el producto puede anular la garantía, además de causar daño, incendio o choque eléctrico.
- No use ni almacene el producto en lugares húmedos. El ingreso de líquido en el producto puede causar daño, incendio o choque eléctrico.
- Si el equipo causa interferencias perjudiciales en la recepción de la señal de radio o televisión, lo cual puede comprobarse encendiéndolo y apagándolo alternativamente, se recomienda corregir la interferencia mediante uno de los siguientes procedimientos:
- Cambie la orientación o la ubicación de la antena receptora.
- Aumente la distancia entre el equipo y el receptor.
- Conecte el equipo a un tomacorriente de un circuito distinto de aquel al que esta conectado el receptor.
- Solicite consejo al distribuidor o a un técnico experto en radio/TV para obtener ayuda.

Precaución: Cualquier cambio o modificación no aprobada expresamente por la garantía de este dispositivo puede anular la autoridad del usuario para operar el equipo.

Este dispositivo satisface la parte 15 del reglamento FCC. Su operación está sujeta a las dos condiciones siguientes: (1) Este dispositivo no puede causar interferencia dañina, y (2) este dispositivo debe aceptar cualquier interferencia recibida incluyendo interferencias que puedan causar una operación no deseada.

Precaución: ¡Evite la exposición directa o indirecta (por ejemplo reflejo) de los ojos a la luz láser! ¡Mantenga el producto fuera del alcance de los niños!

Componentes del ratón inalámbrico

Contenido de la caja

- Asegúrese de que el paquete contiene los siguientes artículos:
- Ratón láser inalámbrico
 - Estación base/receptor
 - Adaptador de CA/CC
 - 2 baterías recargables Ni-MH
 - *Guía del usuario*
 - Controladores en el CD

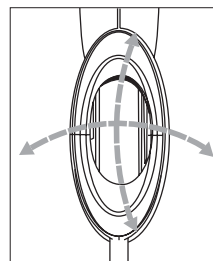
Si falta algún componente, comuníquese con Dynex inmediatamente.

Características



El ratón láser inalámbrico modelo DX-LM100 de tecnología avanzada de Dynex está diseñado con tres exclusivas funciones:

- La función de enlace inteligente SmartLink elimina la necesidad de volver a enlazar la unidad base al ratón tras completar el procedimiento de enlace inicial, ni siquiera si se cambian las pilas o se reinicia la computadora.
- La rueda de desplazamiento universal está diseñada con una función de navegación de 4 direcciones para que pueda ver fácilmente documentos enteros con ayuda de los controles arriba, abajo, a izquierda y a derecha en la rueda de desplazamiento.
- El ratón láser inalámbrico de dos canales, de 27 MHz, tiene 256 identificadores cambiables.



Configuración del ratón inalámbrico

Instalación del receptor

Para conectar el receptor:

- 1 Encienda la computadora.
- 2 Enchufe el conector USB del receptor en el puerto USB de la computadora.
- 3 Seleccione el canal del ratón.

Para seleccionar el canal del ratón:

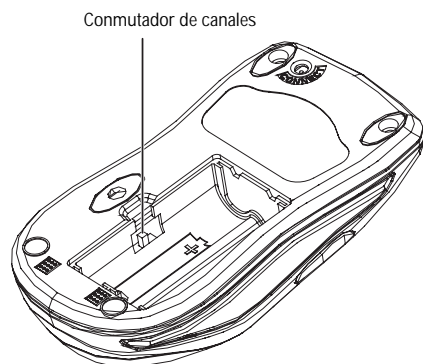
- 1 Instale en el ratón las 2 baterías AA Ni-MH.

Nota: Debe utilizar baterías recargables en el ratón recargable. Antes de usar el ratón por primera vez, cargue las baterías durante 10 a 12 horas.

Configuración del ratón inalámbrico

9

- 2 Ponga el conmutador de dos canales que se encuentra dentro del compartimiento de pilas del ratón en el canal **1** o **2** para seleccionar el canal del ratón.



Enlace del ratón con el receptor

Nota: Enlace el ratón a una distancia dentro del radio de acción de 39 pulgadas (1 metro).

Para enlazar el ratón con el receptor:

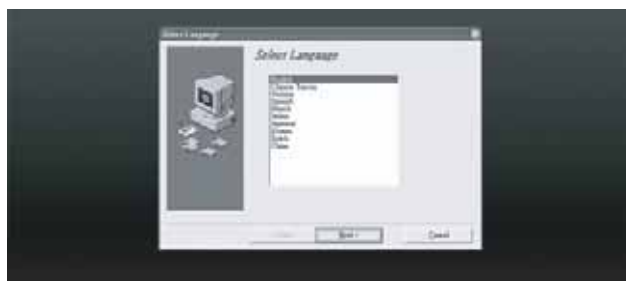
- 1 Encienda la computadora.
- 2 Presione el botón ID link (enlace de identificadores) del receptor. Transcurrirá un lapso de 15 segundos mientras el receptor enlaza con el ratón.
Dentro de ese lapso de 15 segundos de retardo, presione el botón ID link en el ratón para completar el proceso de enlace. El indicador LED de los receptores cambia de parpadeante a verde fijo. El ratón está diseñado con enlace inteligente (Smart Link). Una vez completado el proceso de enlace, no es necesario volver a enlazar el ratón, ni siquiera si se cambian las pilas o se reinicia la computadora.
- 3 Si el ratón no enlaza con el receptor, repita el proceso de enlace de identificadores descrito en el paso 2.
- 4 Si existe interferencia al usar el ratón con el canal seleccionado, cambie el canal del ratón y repita el paso 2. Hay 256 identificadores cambiables para un solo canal.

Instalación del software

*Nota:
El controlador es compatible con Windows 2000/ ME/XP.*

Para instalar el controlador del ratón:

- 1 Desinstale completamente cualquier controlador de ratón instalado.
- 2 Inserte el CD de controladores en su computadora, luego seleccione el controlador de ratón que desea instalar.
- 3 Seleccione un idioma para la instalación.



El sistema operativo instala automáticamente el controlador mediante la función de instalación automática.

- 4 Reinicie la computadora.
Cuando haya concluido correctamente la instalación, aparecerá el icono de **Ratón** en la barra de tareas de Windows.



Para desinstalar el controlador del ratón:

- 1 Haga clic en el icono **Add/Remove Programs** (Añadir/quitar programas) en el Panel de control, y haga clic en el icono **Uninstall** (Desinstalar) en la carpeta del ratón bajo **Programs** (Programas) en **Start** (Inicio) en el escritorio de Windows para retirar el software del ratón de su computadora.
- 2 Seleccione el software de ratón instalado y haga clic en el botón **Remove** (Retirar).

Programación del ratón

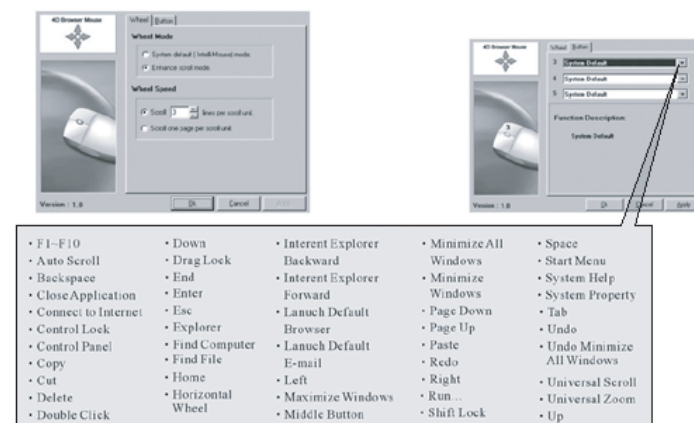
Una tecla programable en el ratón le permite establecer una serie de propiedades del ratón.

Para programar el ratón:

- 1 Haga doble clic en el icono de **Ratón** en la barra de tareas de Windows. Aparece la pantalla de programación del ratón.



- 2 Siga las instrucciones de los cuadros de diálogo para establecer las propiedades del ratón.



Puede establecer las siguientes propiedades del ratón:

F1-F10	Explorer (Explorador)	Paste (Pegar)
Auto Scroll (Desplazamiento automático)	Find Computer (Encontrar computadora)	Redo (Rehacer)
Backspace (Retroceso)	Find File (Encontrar archivo)	Right (Derecha)
Close Applications (Cerrar aplicaciones)	Home (Página principal)	Run... (Ejecutar...)
Connect to Internet (Conectar a la Internet)	Horizontal Wheel (Rueda horizontal)	Shift Lock (Bloqueo de Mayúsculas)
Control Lock (Bloqueo de control)	Internet Explorer Backward (Internet Explorer Atrás)	Space (Espacio)
Control Panel (Panel de Control)	Internet Explorer Forward (Internet Explorer Adelante)	Start Menu (Menú de Inicio)
Copy (Copiar)	Launch Default Browser (Iniciar el Navegador predeterminado)	System Help (Ayuda de Sistema)
Cut (Cortar)	Launch Default E-mail (Iniciar correo electrónico predeterminado)	System Property (Propiedades del Sistema)
Delete (Borrar)	Left (Izquierda)	Tab
Double-click (Doble clic)	Maximize Windows (Maximizar ventanas)	Undo (Deshacer)
Down (Abajo)	Middle Button (Botón medio)	Undo Minimize All Windows (Deshacer Minimizar todas las ventanas)
Drag Lock (Bloqueo de arrastre)	Minimize All Windows (Minimizar todas las ventanas)	Universal Scroll (Desplazamiento universal)
End (Final)	Minimize Windows (Minimizar Windows)	Universal Zoom (Zoom universal)
Enter (Entrar)	Page Down (Página abajo)	Up (Arriba)
Escape (Esc)	Page Up (Página arriba)	

Uso del ratón inalámbrico

Control del ratón

Este ratón láser tiene una alta resolución de 1600 dpi, que proporciona el movimiento más confiable y preciso.

- Evite usar el ratón en superficies reflectivas, transparentes, metálicas o de patrón complejo tales como vidrio o un espejo.
- Evite usar el ratón en las siguientes condiciones:
 - Luz del sol directa
 - Ambientes extremadamente calientes, fríos, polvorosos o magnéticos
 - Cerca de una máquina de fax, televisor, radio, teléfono móvil o de cualquier clase de dispositivo inalámbrico
- Presione cualquier botón para activar el teclado o el ratón mientras el ratón se encuentra en el modo de suspensión.
- Desplace la rueda para activar el ratón mientras este se encuentra en el modo de suspensión.

Cómo ahorrar energía

El sensor óptico puede apagarse para ahorrar energía.

Para ahorrar energía:

- 1 Mantenga presionado el botón Link.
- 2 Presione el botón de desplazamiento para apagar el sensor óptico.

Carga del ratón

La rueda de desplazamiento del ratón se encenderá cuando las baterías del ratón estén bajas. Cambie o recargue las baterías inmediatamente. No use el ratón mientras se está cargando.

Para cargar el ratón:

- 1 Conecte el cable de la base receptora al adaptador de CA/CC, luego conecte el adaptador de CA/CC al tomacorriente.
- 2 Coloque el ratón en la base y deje que se cargue.

Solución de problemas

Si el ratón no funciona correctamente, realice uno de los pasos siguientes:

- Cambie o recargue las baterías.
- Aleje el receptor de la computadora y del monitor y repita el procedimiento de configuración descrito en la página 2.
- Asegúrese de que funcione el puerto USB de la computadora.
- Asegúrese de que el conector del receptor o el cable no esté roto o enredado.

Avisos legales

Declaración sobre interferencias de radio y televisión

Este equipo ha sido sometido a pruebas y se ha determinado que satisface los límites establecidos para clasificarlo como dispositivo digital de Clase B de acuerdo con la Parte 15 del reglamento FCC. Estos límites se han establecido para proporcionar una protección razonable contra interferencias perjudiciales en una instalación residencial. Este equipo genera, utiliza y puede irradiar energía de radiofrecuencia y, si no es instalado y utilizado de acuerdo a las instrucciones, puede causar interferencias perjudiciales en las comunicaciones de radio. Sin embargo, no se garantiza que no ocurrirá interferencia en una instalación particular.

Este aparato de Clase B cumple con el ICES-003 canadiense.

Derechos de reproducción

© 2006 Dynex. DYNEX y el logotipo de DYNEX son marcas de comercio de Best Buy Enterprise Services, Inc. Otras marcas y nombres de productos son marcas de comercio o marcas registradas de sus respectivos dueños. Las especificaciones y características están sujetas a cambio sin aviso previo u obligación.

DYNEX™

www.dynexproducts.com (800) 305-2204
Distributed by Best Buy Purchasing, LLC
7601 Penn Ave. South, Richfield, MN 55423 U.S.A.
Distribué par Best Buy Purchasing, LLC
7601 Penn Ave. South, Richfield, MN 55423 É.-U.
Distribuido por Best Buy Purchasing, LLC
7601 Penn Ave. South, Richfield, MN 55423 U.S.A.

R1