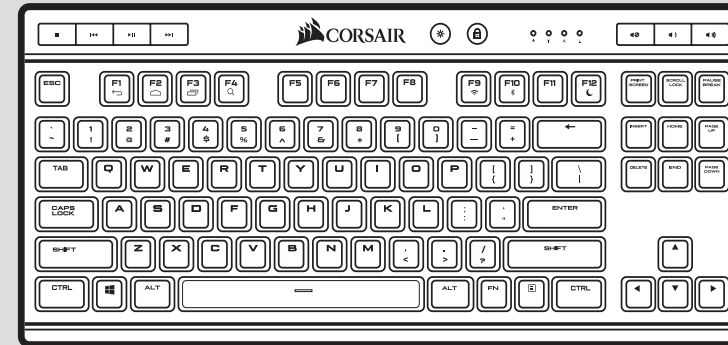




K63

WIRELESS



K63

WIRELESS

corsair.com		
EMAIL: support@corsair.com FACEBOOK: facebook.com/corsair BLOG: blog.corsair.com		FORUM: forum.corsair.com TWITTER: twitter.com/corsair
USA and CANADA: (888) 222-4346 INTERNATIONAL: (510) 657-8747 FAX: (510) 657-8748		



47100 Bayside Parkway • Fremont • California • 94538 • USA

© 2017 CORSAIR COMPONENTS, Inc. All rights reserved. CORSAIR and the sails logo are registered trademarks, and CORSAIR Gaming and the CORSAIR Gaming logo are trademarks of CORSAIR in the United States and/or other countries. All other trademarks are the property of their respective owners. Product may vary slightly from those pictured. 49-001609 AB

SAFETY & COMPLIANCE INFORMATION

PROJECT: CORSAIR GAMING K63 WIRELESS SAFRTY LEAFLET

REGION : WORLDWIDE

LANGUAGES : ENGLISH / FRENCH / GERMAN / ITALIAN / SPANISH / RUSSIAN / PORTUGUESE / TRADITIONAL CHINESE / JAPANESE / KOREAN

BLACK

PART NUMBER : 49-001609 revAB

DATE : Tuesday August 08 2017

MATERIAL : 100# Matrix Dull White Text

FINAL SPREAD : 254mm x 127mm (W x H)

FINAL FOLDED SIZE : 127mm x 127mm (W x H)

DESIGNER : Linda Wu

UPDATED: contents updated

IMPORTANT INFORMATION

Read the Quick Start Guide before using this product and refer to the Warranty Guide for warranty and service information. If damage is caused by failure to follow any of the instructions or guidelines, the warranty does not apply.

CORSAIR Gaming K63 Wireless Mechanical Keyboard
Product Name and Model: Wireless Keyboard / RGP0045
Product Name and Model: Wireless Dongle / RGP0058

PRODUCT SAFETY GUIDELINES

- > Use this product in accordance with the Quick Start Guide and manufacturer instructions
- > Charge this product only with the included USB charging/data cable and a USB Type-A port on your PC
- > Use and store this product in a room temperature controlled environment
- > Clean this product only with a dry cloth
- > Use this product only with manufacturer approved accessories
- > Unplug this product when unused for a long period of time or during power-related events such as a power outage or lighting storm
- > Refer this product to qualified service personnel in the event that it and/or included accessories have been damaged and/or do not function properly
- > DO NOT cover, block any ventilation openings, or use this product in a confined space
- > DO NOT use or store this product near heat sources or in direct sunlight
- > DO NOT use near or expose this product to liquids, and power it off immediately if liquids come in contact
- > DO NOT place this product on or near power cords or other electrical equipment
- > DO NOT insert foreign objects into product openings

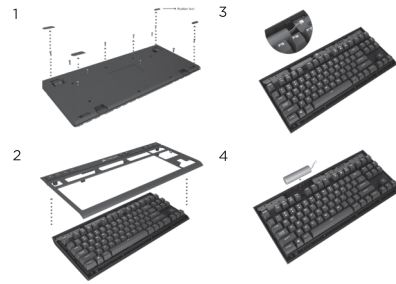
BATTERY SAFETY GUIDELINES

- > DO NOT replace the battery with a different model
- > DO NOT use this product if the battery shows signs of damage including, but not limited to tearing, deformation, leakage, or the smell of electrolytic material
- > DO NOT touch the battery if material is leaking and seek immediate medical attention if any material comes into contact with your skin or eyes
- > DO NOT expose the battery to liquid, heat sources, electricity (outside of the product itself), or other non-standard operating condition
- > DO NOT remove the battery except for proper disposal and recycling as required by local laws and regulations
- > DO NOT impact, bend, alter, disassemble, or otherwise damage the battery as the contents are volatile, hazardous, and can be harmful

CAUTION:
Failing to follow all safety guidelines may result product damage, explosion, fire, and/or electric shock

BATTERY REMOVAL INFORMATION

This product uses a rechargeable battery and safety guidelines must be followed in the event that the product is disabled for disposal and recycling. To safely remove the battery for disposal and recycling, follow the numbered steps with the below diagrams.



CORSAIR Components, Inc. encourages customers to recycle used electronic hardware and rechargeable batteries in accordance with local laws and regulations.



WARNING: Changes or modifications not expressly approved by CORSAIR Components, Inc. could void the user's authority to operate the equipment.

This equipment has been tested and found to comply with the limits for a Class B digital device, pursuant to part 15 of the FCC Rules. These limits are designed to provide reasonable protection against harmful interference in a residential installation. This equipment generates, uses, and can radiate radio frequency energy and, if not installed and used in accordance with the instructions, may cause harmful interference to radio communications. However, there is no guarantee that interference will not occur in a particular installation. If this equipment does cause harmful interference to radio or television reception, which can be determined by turning the equipment off and on, the user is encouraged to try to correct the interference by one or more of the following measures:

- (1) Reorient or relocate the receiving antenna.
- (2) Increase the separation between the equipment and the receiver.
- (3) Connect the equipment into an outlet that is on a circuit different from that to which the receiver is connected.
- (4) Consult the dealer or an experienced radio/TV technician for help.

This device complies with Part 15 of the FCC Rules. Operation is subject to the following two conditions:

- (1) this device may not cause harmful interference, and
- (2) this device must accept any interference received, including interference that may cause undesired operation.

FCC ID: 2AAFMRGP0045 (Keyboard)
FCC ID: 2AAFMRGP0058 (Dongle)

This product complies with the FCC portable RF exposure limit set forth for an uncontrolled environment and are safe for intended operation as described in this manual. The further RF exposure reduction can be achieved if the product can be kept as far as possible from the user body or set the device to lower output power if such function is available.

This device complies with ISSED's license-exempt RSSs. Operation is subject to the following two conditions:

- (1) This device may not cause harmful interference, and
- (2) this device must accept any interference received, including interference that may cause undesired operation.

IC: I0954A-RGP0045 (Keyboard)
IC: I0954A-RGP0058 (Dongle)

This product complies with the Canada portable RF exposure limit set forth for an uncontrolled environment and are safe for intended operation as described in this manual. The further RF exposure reduction can be achieved if the product can be kept as far as possible from the user body or set the device to lower output power if such function is available.



CORSAIR Components, inc. declares that this radio equipment model "RGP0045" and "RGP0058" is in compliance with Directive 2014/53/EU and Directive 2011/65/EU. A copy of the original declaration of conformity can be obtained at "regulatory@corsair.com".

Frequency Band: 2.402 – 2.480 GHz
Transmit Power EIRP: <10 dBm

INFORMATIONS IMPORTANTES

Lisez ce Guide de démarrage rapide avant d'utiliser ce produit et consultez le Guide de garantie pour obtenir des informations sur la garantie et le dépannage. En cas de dommage lié à l'absence de respect de ces instructions ou conseils, la garantie est annulée.

Clavier mécanique sans fil CORSAIR Gaming K63
Nom du produit et modèle : Clavier sans fil/RGP0045
Nom du produit et modèle : Dongle sans fil/RGP0058

CONSEILS DE SÉCURITÉ DU PRODUIT

- > Utilisez ce produit conformément aux instructions fournies dans le Guide de démarrage rapide et celles du fabricant
- > Rechargez ce produit uniquement avec le câble de chargement/données USB fourni et un port USB de type A sur votre PC
- > Utilisez et conservez ce produit dans un environnement tempéré
- > Nettoyez ce produit à l'aide d'un chiffon sec uniquement
- > Utilisez ce produit uniquement avec les accessoires approuvés par le fabricant.
- > Débranchez cet appareil si vous prévoyez de ne plus l'utiliser pendant une période prolongée ou en cas d'orages ou de risques de coupure d'électricité
- > Confiez ce produit et/ou les accessoires qui l'accompagnent à du personnel qualifié en cas de dommage ou de dysfonctionnement
- > NE couvrez PAS, n'obstruez pas les ouvertures et n'utilisez pas ce produit dans un espace confiné
- > N'utilisez PAS et ne conservez pas ce produit à proximité d'une source de chaleur ou en exposition directe au soleil
- > N'utilisez PAS ce produit à proximité ou en présence de liquides, et mettez-le hors tension immédiatement en cas de contact avec des liquides
- > NE placez PAS ce produit sur des câbles électriques ou à proximité d'autres équipements électriques
- > N'introduisez PAS d'objets étrangers dans les ouvertures du produit

CONSEILS DE SÉCURITÉ DE LA BATTERIE

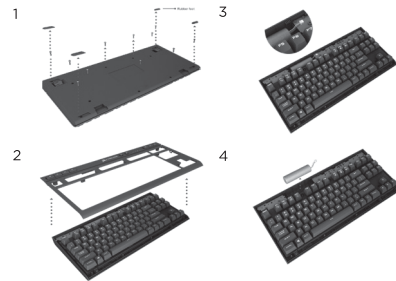
- > NE remplacez PAS la batterie par un autre modèle
- > N'utilisez PAS ce produit si la batterie présente des signes de dommages, notamment, si elle est déchirée, déformée, fuit ou dégage une odeur de matériaux électrolytiques
- > NE touchez PAS la batterie, si celle-ci fuit, et prenez immédiatement conseil auprès de votre médecin, si des substances sont entrées en contact avec votre peau ou vos yeux
- > N'exposez PAS la batterie aux liquides, sources de chaleur, électricité (hormis le produit en soi), ou à d'autres conditions de fonctionnement inhabituelles
- > NE retirez PAS la batterie sauf si vous devez la jeter en respectant les consignes de recyclage en vigueur dans votre région
- > N'impactez, pliez, modifiez, désassemblez ou n'endommagez PAS la batterie, car les matériaux qu'elle contient sont volatils, dangereux et peuvent être nocifs

MISE EN GARDE !

Si vous ne respectez pas tous les conseils de sécurité, vous risquez d'endommager le produit, une explosion, un incendie ou un choc électrique.

INFORMATIONS SUR LE RETRAIT DE LA BATTERIE

Ce produit utilise une batterie rechargeable. Des conseils de sécurité doivent être respectés lorsque le produit est désactivé pour être mis au rebut ou recyclé. Pour retirer la batterie en toute sécurité afin de la mettre au rebut ou de la recycler, suivez les étapes numérotées ainsi que les schémas ci-dessous.



CORSAIR Components, Inc encourage ses clients à recycler les composants électroniques et les batteries rechargeables usagés en adéquation avec la législation locale.



AVERTISSEMENT : Les changements ou modifications non approuvés expressément par CORSAIR Components, Inc. pourraient annuler le droit que l'utilisateur a d'utiliser cet équipement.

Cet équipement a été testé conforme aux restrictions d'un appareil numérique de classe B, conformément à la section 15 des directives de la FCC. Ces restrictions visent à apporter une protection raisonnable contre les interférences nocives en cas d'installation résidentielle. Cet équipement génère, utilise et peut émettre de l'énergie RF. En cas d'installation et d'utilisation non conformes aux instructions, il peut provoquer des interférences nuisibles aux communications radio. Cependant, il n'existe aucune garantie que de telles interférences ne se produiront pas dans une installation particulière. Si cet équipement affecte effectivement la réception de votre radio ou votre téléviseur, ce qui peut être déterminé en éteignant et en rallumant l'équipement, il est recommandé à l'utilisateur de corriger cette interférence en appliquant l'une des mesures suivantes :

- (1) Réorientez ou déplacez l'antenne réceptrice
- (2) Éloignez davantage l'équipement du récepteur
- (3) Branchez l'équipement dans une prise d'un autre circuit que celui auquel le récepteur est connecté
- (4) Demandez l'aide du revendeur ou d'un technicien radio/télévision expérimenté

Cet équipement est conforme à la section 15 des directives de la FCC. Son utilisation est soumise aux deux conditions suivantes :

- (1) cet appareil ne doit pas provoquer d'interférences nuisibles, et
- (2) il doit accepter toutes les interférences reçues, notamment celles susceptibles d'affecter son fonctionnement.

Identifiant FCC : 2AAFMRGP0045 (Clavier)
Identifiant FCC : 2AAFMRGP0058 (Dongle)

Ce produit est conforme aux restrictions d'exposition aux RF portables de la FCC définies pour un environnement non contrôlé et sûr pour le fonctionnement envisagé, tel que décrit dans ce manuel. Les niveaux d'exposition peuvent continuer à baisser si le produit peut être éloigné le plus possible de l'utilisateur, ou si l'appareil est défini sur une puissance de sortie inférieure, sous réserve que cette fonction soit disponible.

This device complies with ISSED's license-exempt RSSs. Son fonctionnement est sujet aux deux conditions suivantes :

- (1) le dispositif ne doit pas produire de brouillage préjudiciable, et
- (2) ce dispositif doit accepter tout brouillage reçu, y compris un brouillage susceptible de provoquer un fonctionnement indésirable.

IC : 10954A-RGP0045 (Clavier)
IC : 10954A-RGP0058 (Dongle)

Ce produit est conforme aux restrictions d'exposition aux RF portables du Canada définies pour un environnement non contrôlé et sûr pour le fonctionnement envisagé, tel que décrit dans ce manuel.

Les niveaux d'exposition peuvent continuer à baisser si le produit peut être éloigné le plus possible de l'utilisateur, ou si l'appareil est défini sur une puissance de sortie inférieure, sous réserve que cette fonction soit disponible.

CORSAIR Components, Inc. déclare par la présente que les modèles d'équipement radio "RGP0045" et "RGP0058" sont conformes aux directives 2014/53/EU et 2011/65/EU. "Une copie de la déclaration de conformité électronique peut être obtenue en envoyant un courrier électronique à « regulatory@corsair.com ».



Bande de fréquences : 2 402 – 2 480 GHz
Puissance de transmission PIRE : <10 dBm

WICHTIGE INFORMATIONEN

Lesen Sie diese Kurzanleitung, bevor Sie das Produkt verwenden. Weitere Informationen zur Garantie und zum Kundendienst finden Sie im Garantieleitfaden. Wenn die Nichtbefolgung der Anweisungen oder Richtlinien zu Schäden führt, verfällt die Garantie.

CORSAIR Gaming K63 kabellose mechanische Tastatur
Produktname und Modell: Kabellose Tastatur / RGP0045
Produktname und Modell: Kabelloses Dongle/ RGP0058

PRODUKT-SICHERHEITSRICHTLINIEN

- > Verwenden Sie dieses Produkt gemäß der Kurzanleitung und den Anweisungen des Herstellers
- > Laden Sie das Produkt nur mit dem mitgelieferten USB-Lade-/Datenkabel und einem USB-Anschluss des Typs A an Ihrem Computer
- > Verwenden und lagern Sie das Produkt in einer Umgebung mit geregelter Temperatur
- > Reinigen Sie das Produkt nur mit einem trockenen Tuch
- > Verwenden Sie das Produkt nur mit vom Hersteller zugelassenem Zubehör
- > Ziehen Sie den Stecker des Produkts, wenn Sie es für einen längeren Zeitraum nicht verwenden oder wenn kritische Ereignisse wie Stromausfälle oder Gewitter auftreten
- > Wenden Sie sich an qualifiziertes Servicepersonal, falls das Produkt und/oder mitgeliefertes Zubehör beschädigt wurde und/oder nicht ordnungsgemäß funktioniert
- > Decken Sie die Belüftungsöffnungen nicht ab und blockieren Sie sie nicht. Verwenden Sie das Produkt nicht in engen Räumen
- > Verwenden oder lagern Sie das Produkt nicht in der Nähe von Wärmequellen oder in direktem Sonnenlicht.
- > Verwenden Sie das Produkt nicht in der Nähe von Flüssigkeiten und bringen Sie es nicht mit Flüssigkeiten in Berührung. Trennen Sie sofort die Stromverbindung, wenn das Produkt mit Flüssigkeiten in Kontakt kommt
- > Positionieren Sie das Produkt nicht auf oder in der Nähe von Stromkabeln oder anderen elektrischen Ausrüstungsgegenständen
- > Führen Sie keine Fremdojekte in die Öffnungen des Produkts ein

AKKU-SICHERHEITSRICHTLINIEN

- > Ersetzen Sie den Akku nicht durch ein anderes Modell
- > Verwenden Sie das Produkt nicht, wenn der Akku Anzeichen einer Beschädigung aufweist, wie beispielsweise Risse, Deformationen, Auslaufen oder Geruch nach elektrolytischen Substanzen
- > Berühren Sie den Akku nicht, wenn Substanzen austreten. Suchen Sie umgehend einen Arzt auf, wenn Ihre Haut oder Ihre Augen mit diesen Substanzen in Kontakt kommen
- > Bringen Sie den Akku nicht mit Flüssigkeiten, Wärmequellen, Elektrizität (abgesehen vom Produkt selbst) oder anderen nicht üblichen Betriebsbedingungen in Kontakt
- > Entfernen Sie den Akku nicht für andere Zwecke außer der fachgerechten Entsorgung und dem Recycling gemäß den lokalen Gesetzen und Bestimmungen
- > Achten Sie darauf, den Akku nicht durch Stöße zu beeinträchtigen,

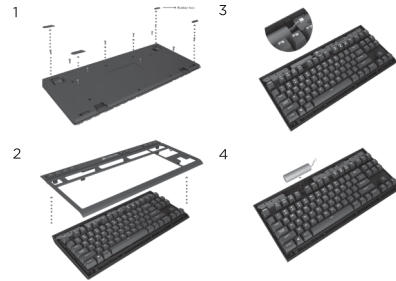
zu biegen, auseinanderzubauen oder anderweitig zu beschädigen. Die Inhalte sind flüchtig, gefährlich und möglicherweise schädlich

ACHTUNG:

Die Nichtbeachtung dieser Sicherheitsrichtlinien kann zu Schäden am Produkt, Explosionen, Feuer und/oder Stromschlägen führen.

INFORMATIONEN ZUM ENTFERNEN DES AKKUS

Dieses Produkt verwendet einen wiederaufladbaren Akku. Die Sicherheitsrichtlinien müssen befolgt werden, wenn das Produkt entsorgt oder recycelt werden soll. Um den Akku sicher für die Entsorgung und das Recycling zu entfernen, befolgen Sie die nummerierten Schritte in den unten stehenden Abbildungen.



CORSAIR Components, Inc. empfiehlt den Kunden das ordnungsgemäße Recyceln gebrauchter elektronischer Hardware und wiederaufladbarer Akkus gemäß den lokalen Gesetzen und Bestimmungen.



WARNUNG: Änderungen oder Modifikationen, die nicht ausdrücklich von CORSAIR Components, Inc. genehmigt worden sind, können dazu führen, dass der Benutzer die Berechtigung für den Betrieb dieses Gerätes verliert.

Dieses Gerät wurde geprüft, und es wurde festgestellt, dass es die Grenzwerte für Digitalgeräte der Klasse B gemäß Teil 15 der FCC-Bestimmungen einhält. Diese Grenzwerte sollen bei der Installation in Wohnumgebungen angemessenen Schutz gegen Störungen sicherstellen. Dieses Gerät erzeugt und verwendet Hochfrequenzenergie und kann diese abstrahlen. Wenn es nicht den Anleitungen entsprechend installiert und verwendet wird, kann es Störungen bei der Funkkommunikation verursachen. Allerdings gibt es keine Garantie dafür, dass bei einer bestimmten Installation keine Störungen auftreten. Falls dieses Gerät den Radio- oder Fernsehempfang stört – dies kann durch Ein- und Ausschalten des Gerätes überprüft werden –, sollten Sie die Störung mit einer oder mehreren der folgenden Methoden zu beheben versuchen:

- (1) Richten Sie die Empfangsantenne neu aus oder platzieren Sie sie an einem anderen Ort
- (2) Vergrößern Sie den Abstand zwischen dem Gerät und dem Empfänger.
- (3) Schließen Sie das Gerät an eine Steckdose an, die einen anderen Stromkreis verwendet als der Empfänger.
- (4) Wenden Sie sich an den Händler oder einen erfahrenen Radio-/Fernsehtechniker

Dieses Gerät erfüllt Teil 15 der Bestimmungen der US-amerikanischen Federal Communications Commission (FCC). Der Betrieb unterliegt den beiden folgenden Bedingungen:

- (1) Dieses Gerät darf keine schädlichen Störungen verursachen, und
- (2) dieses Gerät muss alle empfangenen Störungen annehmen, auch wenn sich diese negativ auf den Betrieb auswirken.

FCC-ID: 2AAFMRGP0045 (Tastatur)

FCC-ID: 2AAFMRGP0058 (Dongle)

Dieses Produkt hält den von der FCC definierten Expositionsgrenzwert für tragbare Hochfrequenzgeräte in unkontrollierten Umgebungen ein und ist für den sicheren Betrieb gemäß den Anweisungen in diesem Handbuch geeignet. Die HF-Exposition kann weiter reduziert werden, wenn das Produkt möglichst weit vom Körper des Benutzers entfernt positioniert oder, falls möglich, auf eine geringere Ausgangsleistung eingestellt wird.

This device complies with ISED's license-exempt RSSs. Der Betrieb unterliegt den beiden folgenden Bedingungen:

- (1) Dieses Gerät darf keine schädlichen Störungen verursachen.
- (2) Dieses Gerät muss alle empfangenen Störungen akzeptieren, einschließlich solcher, die evtl. den Betrieb beeinträchtigen.

IC: 10954A-RGP0045 (Tastatur)

IC: 10954A-RGP0058 (Dongle)

Dieses Produkt hält den kanadischen Expositionsgrenzwert für tragbare Hochfrequenzgeräte in unkontrollierten Umgebungen ein und ist für den sicheren Betrieb gemäß den Anweisungen in diesem Handbuch geeignet. Die HF-Exposition kann weiter reduziert werden, wenn das Produkt möglichst weit vom Körper des Benutzers entfernt positioniert oder, falls möglich, auf eine geringere Ausgangsleistung eingestellt wird.



CORSAIR Components, Inc. erklärt, dass diese Funkeinrichtungen der Modelle „RGP0045“ und „RGP0058“ den Richtlinien 2014/53/EU und 2011/65/EU entsprechen. Eine Kopie der ursprünglichen Konformitätserklärung kann unter regulatory@corsair.com angefordert werden.

Frequenzbereich: 2,402-2,480 GHz
EIRP-Sendeleistung: <10 dBm

INFORMAZIONI IMPORTANTI

Leggere la Guida di avvio rapido prima di utilizzare questo prodotto e fare riferimento alla Guida alla garanzia per informazioni su garanzia e assistenza. Se il danno è causato dal mancato rispetto delle istruzioni o delle linee guida, la garanzia non può essere applicata.

Tastiera meccanica wireless CORSAIR Gaming K63
Nome prodotto e modello: Tastiera wireless / RGP0045
Nome prodotto e modello: Dongle wireless / RGP0058

LINEE GUIDA DI SICUREZZA SUL PRODOTTO

- > Utilizzare questo prodotto in conformità con la Guida di avvio rapido e con le istruzioni del produttore
- > Caricare questo prodotto utilizzando solo il cavo dati/ricarica USB incluso e una porta USB di tipo A sul PC
- > Utilizzare e conservare questo prodotto in un ambiente controllato a temperatura ambiente
- > Pulire questo prodotto solo con un panno asciutto
- > Utilizzare questo prodotto solo con gli accessori approvati dal produttore
- > Scollegare il cavo di alimentazione del prodotto in caso di inutilizzo per un periodo prolungato di tempo o durante eventi associati all'alimentazione elettrica come interruzioni di corrente o temporali
- > Fare riferimento al personale di assistenza qualificato in caso di danni e/o malfunzionamento di questo prodotto e/o degli accessori inclusi
- > NON coprire né ostruire alcuna apertura di ventilazione e NON utilizzare questo prodotto in uno spazio confinato
- > NON utilizzare né conservare questo prodotto vicino a fonti di calore o sotto la luce solare diretta
- > NON utilizzare in prossimità e non esporre questo prodotto a liquidi; spegnerlo immediatamente in caso di contatto con liquidi
- > NON collocare questo prodotto sopra o vicino a cavi elettrici o ad altre apparecchiature elettriche
- > NON inserire oggetti estranei nelle aperture del prodotto

LINEE GUIDA DI SICUREZZA SULLA BATTERIA

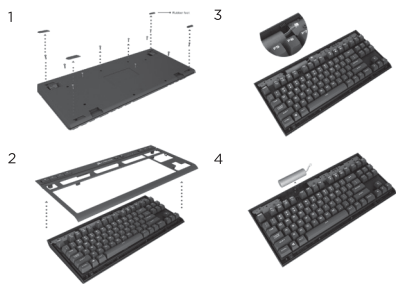
- > NON sostituire la batteria con un modello diverso
- > NON utilizzare questo prodotto se la batteria mostra segni di danneggiamento, tra cui, senza limitazioni, usura, deformazione, perdita o odore di materiale elettrolitico
- > NON toccare la batteria se il materiale perde e consultare immediatamente un medico qualora il materiale sia entrato in contatto con pelle o occhi
- > NON esporre la batteria a liquidi, fonti di calore, elettricità (al di fuori del prodotto stesso) o altra condizione operativa non standard
- > NON rimuovere la batteria, fatto salvo in caso di smaltimento e riciclo, che devono avvenire in base alle normative e ai regolamenti locali
- > NON colpire, piegare, alterare, smontare o danneggiare in altro modo la batteria, dato che il contenuto risulta volatile, pericoloso e potenzialmente nocivo

ATTENZIONE:

Il mancato rispetto di tutte le linee guida di sicurezza può comportare danni al prodotto, esplosione, incendio e/o shock elettrico

INFORMAZIONI SULLA RIMOZIONE DELLA BATTERIA

Questo prodotto utilizza una batteria ricaricabile ed è necessario seguire le linee guida di sicurezza nel caso in cui il prodotto venga smaltito e riciclato. Per rimuovere in sicurezza la batteria per lo smaltimento e il riciclo, seguire i passaggi numerati con i diagrammi in basso.



CORSAIR Components, Inc. incoraggia i clienti a riciclare l'hardware elettronico usato e le batterie ricaricabili, in conformità alle leggi e ai regolamenti locali.



AVVERTENZA: Alterazioni o modifiche non espressamente approvate da CORSAIR Components, Inc. potrebbero annullare il diritto dell'utente all'utilizzo del prodotto.

Questo apparecchio è stato testato e trovato conforme ai limiti vigenti per le apparecchiature digitali di Classe B, in conformità della parte 15 delle norme FCC. Tali limiti sono stati predisposti per garantire una protezione contro le possibili interferenze nocive presenti in installazioni all'interno di zone abitate. Essendo l'apparecchio in grado di generare, utilizzare e irradiare delle radio frequenze, se non installato secondo le istruzioni potrebbe causare delle interferenze dannose ai sistemi di radiocomunicazione. Non è comunque possibile garantire che, in particolari installazioni, questo tipo di interferenze non si verifichi. Se l'apparecchio dovesse generare delle interferenze durante la trasmissione di programmi radio o televisivi (eventualità verificabile disattivando e attivando nuovamente l'apparecchio), tentare di correggere l'interferenza procedendo con una delle seguenti misure o una loro combinazione:

- (1) Ri-orientare o riposizionare l'antenna del sistema ricevente
- (2) Aumentare la distanza tra l'apparecchio e l'apparato ricevente
- (3) Collegare l'apparecchio in un circuito elettrico differente da quello a cui risulta essere collegato l'apparato ricevente
- (4) Consultare il rivenditore o un installatore radio/TV qualificato

Questo dispositivo è conforme alla parte 15 delle norme FCC. Il funzionamento è soggetto alle due condizioni seguenti:

- (1) questo dispositivo non può causare interferenze dannose, e
- (2) questo dispositivo deve accettare qualsiasi interferenza ricevuta, incluse interferenze che possono causare un funzionamento indesiderato.

ID FCC: 2AAFMRGP0045 (tastiera)
ID FCC: 2AAFMRGP0058 (dongle)

Questo prodotto è conforme al limite di esposizione RF portatile FCC stabilito per un ambiente non controllato e risulta sicuro se utilizzato in base al funzionamento previsto descritto nel presente manuale. Un'ulteriore riduzione dell'esposizione RF è ottenibile se il prodotto può essere tenuto il più lontano possibile dal corpo dell'utente, in alternativa impostare il dispositivo a una potenza inferiore se tale funzione risulta disponibile.

This device complies with ISSED's license-exempt RSSs.

Il funzionamento è soggetto alle due condizioni seguenti:

- (1) questo dispositivo non può causare interferenze dannose, e
- (2) questo dispositivo deve accettare qualsiasi interferenza ricevuta, incluse interferenze che possono causare un funzionamento indesiderato.

IC: 10954A-RGP0045 (tastiera)
IC: 10954A-RGP0058 (dongle)

Questo prodotto è conforme al limite di esposizione RF portatile per il Canada stabilito per un ambiente non controllato e risulta sicuro se utilizzato in base al funzionamento previsto descritto nel presente manuale. Un'ulteriore riduzione dell'esposizione RF è ottenibile se il prodotto può essere tenuto il più lontano possibile dal corpo dell'utente, in alternativa impostare il dispositivo a una potenza inferiore se tale funzione risulta disponibile.



CORSAIR Components, Inc. dichiara che questo modello di apparecchiatura radio "RGP0045" e "RGP0058" risulta conforme alla Direttiva 2014/53/UE e alla Direttiva 2011/65/UE. "Una copia della dichiarazione originale di conformità è disponibile scrivendo un'email all'indirizzo "regulatory@corsair.com".

Banda di frequenza: 2.402 - 2.480 GHz
Potenza di trasmissione EIRP: <10 dBm