

INFORMACIÓN IMPORTANTE

Lea la guía de inicio rápido antes de usar este producto. Consulte la guía de la garantía para obtener información sobre el servicio y la garantía. Si se produjese algún tipo de daño por no haber seguido las instrucciones o directrices, la garantía no lo cubrirá.

Teclado mecánico inalámbrico CORSAIR Gaming K63
Nombre del producto y modelo: Teclado inalámbrico/RGP0045
Nombre del producto y modelo: Dongle inalámbrico/RGP0058

DIRECTRICES DE SEGURIDAD DEL PRODUCTO

- > Use el producto de acuerdo con las instrucciones del fabricante y de la guía de inicio rápido
- > Cargue el producto exclusivamente con el cable de datos/carga USB incluido y con un puerto USB tipo A del ordenador
- > Use y almacene este producto en un entorno a temperatura ambiente
- > Limpie el producto con un paño seco
- > Use el producto con accesorios aprobados por el fabricante
- > Desenchufe el producto cuando no vaya a utilizarlo durante un largo periodo de tiempo o cuando se den condiciones relacionadas con la energía, como un apagón o durante una tormenta eléctrica
- > Remita el producto al personal de servicio cualificado si se daña o si no funciona correctamente. También aplicable a los accesorios incluidos
- > No cubra ni bloquee las aperturas de ventilación, y no use el producto en un espacio reducido.
- > No use ni guarde el producto cerca de fuentes de calor ni bajo la luz directa del sol
- > No use el producto y no lo exponga a líquidos. Apáguelo inmediatamente si entra en contacto con algún líquido
- > No coloque el producto cerca ni sobre cables de alimentación u otro equipo eléctrico
- > No inserte objetos extraños en las aperturas del producto

DIRECTRICES DE SEGURIDAD DE LA BATERÍA

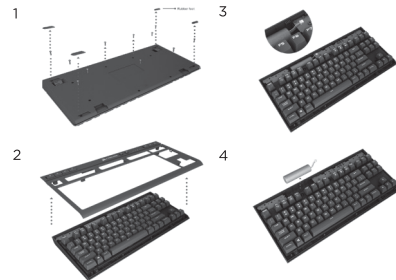
- > No sustituya la batería por un modelo diferente
- > No use el producto si la batería muestra algún daño, como desgarras, deformaciones, fugas o si huele a material electrolítico
- > No toque la batería si gotea algún material. Busque atención sanitaria inmediatamente si el material entra en contacto con la piel o los ojos
- > No exponga la batería a líquidos, fuentes de calor, electricidad (aparte de la del producto) ni a otras condiciones de funcionamiento no estándares
- > No retire la batería, salvo para desecharla y reciclarla debidamente de acuerdo con las leyes y regulaciones locales
- > No golpee, doble, modifique, desmonte ni dañe de cualquier otro modo la batería, ya que su contenido es volátil, peligroso y podría ser dañino

MISE EN GARDE !

Si vous ne respectez pas tous les conseils de sécurité, vous risquez d'endommager le produit, une explosion, un incendie ou un choc électrique.

INFORMACIÓN PARA EXTRAER LA BATERÍA

Este producto utiliza una batería recargable, por lo que hay que seguir ciertas directrices de seguridad cuando el producto se deshabilite para su desecho y reciclado. Para retirar la batería con seguridad para desecharla y reciclarla, siga los pasos numerados y los diagramas que figuran a continuación.



CORSAIR Components, Inc. anima a los clientes a reciclar el hardware electrónico utilizado y las baterías recargables de acuerdo con las leyes y regulaciones locales.



ADVERTENCIA: Los cambios o modificaciones no aprobados expresamente por CORSAIR Components, Inc. pueden invalidar la autoridad del usuario para utilizar el equipo.

Este equipo ha sido sometido a las pruebas pertinentes y ha quedado demostrado que cumple los límites establecidos para aparatos digitales de categoría B, tal y como estipula el apartado 15 de la normativa de la FCC. Estos límites están diseñados para proporcionar una protección razonable frente a las interferencias perjudiciales en instalaciones residenciales. Este equipo genera, usa y puede irradiar energía de radiofrecuencia; si no se instala y se utiliza de acuerdo con las instrucciones, podría causar interferencias perjudiciales en las comunicaciones de radio. Sin embargo, no se puede garantizar que dichas interferencias no se produzcan en una instalación determinada. Si el equipo provoca interferencias perjudiciales en la recepción de radio o televisión (algo que se puede comprobar con solo apagar y encender el equipo), el usuario debe intentar corregirlas tomando una o varias de las siguientes medidas:

- (1) Reoriente o cambie de lugar la antena de recepción
- (2) Aumente la separación entre el equipo y el receptor
- (3) Enchufe el equipo a una toma de corriente situada en un circuito distinto al de la toma en la que está conectado el receptor.
- (4) Solicite ayuda al distribuidor o a un técnico de radio y televisión cualificado

Este dispositivo cumple con el apartado 15 de la normativa de la FCC. El uso del dispositivo está sujeto a a las dos condiciones siguientes:

- (1) este dispositivo no puede causar interferencias perjudiciales y
- (2) el dispositivo debe admitir cualquier interferencia que reciba, incluso aquellas que puedan provocar un funcionamiento indebido.

Id. de FCC: 2AAFMRGP0045 (teclado)
Id. de FCC: 2AAFMRGP0058 (dongle)

Este producto cumple el límite de exposición a RF portátil de la FCC, establecido para un entorno no controlado. Es seguro usarlo con el funcionamiento previsto descrito en este manual. Se puede reducir la exposición a RF si se mantiene el producto lo más alejado posible del cuerpo de usuario o si el dispositivo tiene una potencia de salida más baja, si esta función está disponible.

This device complies with ISSED's license-exempt RSSs.

Su funcionamiento está sujeto a las dos condiciones siguientes:

- (1) Este dispositivo no puede causar interferencias perjudiciales y
- (2) Este dispositivo debe admitir cualquier interferencia que reciba, incluso aquellas que puedan provocar un funcionamiento indebido.

IC: 10954A-RGP0045 (teclado)
IC: 10954A-RGP0058 (dongle)

Este producto cumple el límite de exposición a RF portátil de Canadá, establecido para un entorno no controlado. Es seguro usarlo con el funcionamiento previsto descrito en este manual.

Se puede reducir la exposición a RF si se mantiene el producto lo más alejado posible del cuerpo de usuario o si el dispositivo tiene una potencia de salida más baja, si esta función está disponible.



CORSAIR Components, Inc. declara que los equipos de radiofrecuencia «RGP0045» y «RGP0058» cumplen con la directiva 2014/53/EU y con la directiva 2011/65/EU. *Puede obtener una copia de la declaración de conformidad original en regulatory@corsair.com.

Banda de frecuencia: 2.402-2.480 GHz
Potencia de transmisión EIRP: <10 dBm

ВАЖНАЯ ИНФОРМАЦИЯ

Перед началом эксплуатации этого изделия прочтите краткое руководство пользователя и ознакомьтесь с руководством по гарантии, в котором содержится информация о гарантии и обслуживании. При повреждении устройства вследствие несоблюдения инструкций или указаний гарантия не применяется.

Беспроводная клавиатура CORSAIR Gaming K63 с механическими переключателями клавиш
 Название изделия и модель: беспроводная клавиатура / RGP0045.
 Название изделия и модель: беспроводной аппаратный ключ / RGP0058.

ИНСТРУКЦИИ ПО ТЕХНИКЕ БЕЗОПАСНОСТИ ПРИ ЭКСПЛУАТАЦИИ ИЗДЕЛИЯ

- > При эксплуатации этого изделия следует соблюдать инструкции, содержащиеся в кратком руководстве пользователя, и инструкции производителя
- > Для подзарядки этого изделия следует использовать только идущий в комплекте кабель USB для подзарядки/передачи данных и порт USB типа A на ПК
- > Изделие следует хранить в помещении при комнатной температуре
- > При очистке изделия следует использовать только сухую ткань
- > С этим изделием разрешается использовать только утвержденные производителем принадлежности
- > Отсоединяйте это изделие, если оно не используется в течение длительного времени или при возникновении ситуаций, связанных с нарушением электроснабжения (например, отключение питания или во время грозы)
- > В случае повреждения и (или) ненадлежащей работы изделия и (или) входящих в комплект принадлежностей отдайте устройство на проверку квалифицированному специалисту по обслуживанию
- > НЕ накрывайте и не блокируйте вентиляционные отверстия на изделии и не используйте это изделие в ограниченном пространстве
- > НЕ используйте и не храните это изделие вблизи источников тепла или под прямыми солнечными лучами
- > НЕ используйте это изделие в местах, где на него может попасть жидкость, не допускайте попадания на него жидкостей и отключайте устройство от сети при попадании на него жидкости
- > Не размещайте это изделие в шнурах питания или вблизи шнуров питания и другого электрооборудования
- > НЕ вставляйте посторонние предметы в отверстия изделия

ИНСТРУКЦИИ ПО ТЕХНИКЕ БЕЗОПАСНОСТИ ПРИ ОБРАЩЕНИИ С АККУМУЛЯТОРОМ

- > НЕ заменяйте аккумулятор на аккумулятор другой модели
- > НЕ используйте это изделие, если на аккумуляторе имеются признаки повреждения, а также, помимо прочего, изгиба, деформации, утечки или если вы чувствуете запах электролита
- > НЕ прикасайтесь к аккумулятору в случае утечки из него электролита. При попадании электролита на кожу или в глаза обратитесь за медицинской помощью

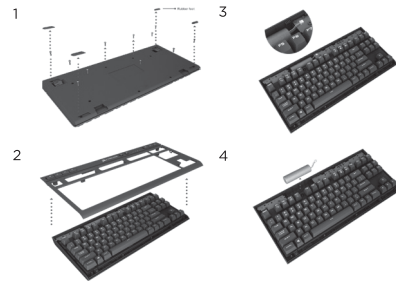
- > НЕ подвергайте аккумулятор воздействию жидкости, тепла, электричества (снаружи устройства) и не допускайте эксплуатацию устройства в нестандартных условиях
- > Извлекайте аккумулятор только для переработки и утилизации надлежащим образом и в соответствии с местными законами и нормами
- > НЕ подвергайте аккумулятор ударам, изгибанию, не модифицируйте его, не разбирайте и не допускайте его повреждения иным образом, поскольку в аккумуляторе содержатся летучие и опасные материалы, которые могут быть вредными

ВНИМАНИЕ!

Несоблюдение всех правил техники безопасности может привести к повреждению изделия, взрыву, пожару и (или) поражению током.

ИНФОРМАЦИЯ ОБ ИЗВЛЕЧЕНИИ АККУМУЛЯТОРА

В этом изделии используется аккумуляторная батарея. При отключении устройства для последующей переработки и утилизации следует соблюдать инструкции по технике безопасности. Для безопасного извлечения аккумулятора для переработки и утилизации выполните шаги, перечисленные на схемах ниже.



Компания CORSAIR Components, Inc. рекомендует пользователям утилизировать использованные электронные устройства и аккумуляторные батареи в соответствии с местными законами и нормами.



ПРЕДУПРЕЖДЕНИЕ. Изменения или модификации, внесенные в оборудование без явного разрешения со стороны компании CORSAIR Components, Inc., могут аннулировать право пользователя на эксплуатацию этого оборудования.

Это устройство прошло проверку и соответствует ограничениям для цифровых устройств класса B, изложенным в части 15 правил Федеральной комиссии по связи США. Эти ограничения предназначены для обеспечения необходимой защиты от вредных помех при эксплуатации оборудования в жилом помещении. Это оборудование вырабатывает, использует и может излучать радиочастотную энергию, а при неправильной установке или эксплуатации без соблюдения инструкций может стать причиной вредных помех для устройств радиосвязи. Тем не менее производитель не может гарантировать отсутствие помех в конкретных условиях эксплуатации. Если это оборудование вызывает вредные помехи, препятствующие работе теле- и радио приемников, что можно определить путем включения и выключения устройства, пользователю разрешается самостоятельно устранить помехи одним из указанных ниже способов.

- (1) Переустановить или переместить приемную антенну
- (2) Увеличить расстояние между оборудованием и приемником
- (3) Подключить оборудование и приемник к разным розеткам
- (4) Обратиться за помощью к продавцу или квалифицированному специалисту по радио- и телевизионной технике

Это устройство соответствует требованиям части 15 правил Федеральной комиссии по связи. Работа устройства регламентируется двумя указанными ниже условиями.

- (1) Это устройство не должно создавать вредные помехи
- (2) Это устройство должно выдерживать любые помехи, в том числе помехи, вызывающие нежелательные изменения в работе

Идентификатор Федеральной комиссии по связи:
2AAFMRGP0045 (клавиатура)

Идентификатор Федеральной комиссии по связи:
2AAFMRGP0058 (аппаратный ключ)

Это изделие соответствует ограничениям Федеральной комиссии по связи по предельно допустимым величинам радиочастотного излучения портативного устройства, установленным для неконтролируемой среды, и его применение при соблюдении этих инструкций для пользователей безопасно. Последующего снижения радиочастотного излучения можно достичь, если разместить изделие на максимальном расстоянии от тела пользователя или перевести устройство в режим более низкой выходной мощности, если такая функция доступна.

This device complies with ISSED's license-exempt RSSs.

Эксплуатация устройства возможна при соблюдении двух указанных ниже условий.

- (1) Это устройство не должно создавать вредные помехи.
- (2) Это устройство должно выдерживать любые помехи, в том

числе помехи, вызывающее нежелательные изменения в работе.

IC: 10954A-RGP0045 (клавиатура).
IC: 10954A-RGP0058 (аппаратный ключ).

Это изделие соответствует ограничениям Канады по предельно допустимым величинам радиочастотного излучения портативного устройства, установленным для неконтролируемой среды, и его применение при соблюдении этих инструкций для пользователей безопасно. Последующего снижения радиочастотного излучения можно достичь, если разместить изделие на максимальном расстоянии от тела пользователя или перевести устройство в режим более низкой выходной мощности, если такая функция доступна.

Компания CORSAIR Components, Inc гарантирует, что радиооборудование модели RGP0045 и RGP0058 соответствует требованиям Директивы 2014/53/ЕС и Директивы 2011/65/ЕС. Копию оригинала декларации о соответствии можно получить, отправив запрос по адресу regulatory@corsair.com.



Полоса частот: 2,402-2,480 ГГц.
Излучаемая мощность (ЭИИМ): < 10 дБм

INFORMAÇÕES IMPORTANTES

Leia o Guia de início rápido antes de utilizar o produto e consulte o Guia sobre a garantia para obter informações sobre a garantia e a assistência. Caso ocorram danos causados pelo incumprimento das instruções ou diretrizes, a garantia não será aplicada.

Teclado mecânico sem fio para jogos K63 da CORSAIR
Nome e modelo do produto: Teclado sem fio/RGP0045
Nome e modelo do produto: Dongle sem fio/RGP0058

DIRETRIZES DE SEGURANÇA SOBRE O PRODUTO

- > Use este produto conforme o Guia de início rápido e as instruções do fabricante
- > Carregue o dispositivo apenas com o cabo de recarga ou de dados USB incluído e por meio de uma porta USB de tipo A no seu PC
- > Use e guarde este produto em um ambiente com temperatura controlada
- > Limpe o produto apenas com um pano seco
- > Use este produto apenas com os acessórios aprovados pelo fabricante
- > Desligue o produto caso não seja usado por um longo período ou durante eventos relacionados com energia, como uma interrupção de energia ou a ocorrência de trovoadas
- > Caso o produto e/ou os seus acessórios tenham sido danificados e/ou não funcionem corretamente, envie o produto para pessoal técnico qualificado
- > NÃO cubra ou bloqueie quaisquer aberturas destinadas à ventilação, nem use o produto em um espaço limitado.
- > NÃO use nem guarde o produto junto a fontes de calor ou sob exposição direta à luz solar
- > NÃO exponha ou use o produto junto a líquidos e desligue-o de imediato caso eles entrem em contato com o produto
- > NÃO coloque o produto em ou junto a cabos de alimentação ou outro equipamento elétrico
- > NÃO insira objetos estranhos nas aberturas do produto

DIRETRIZES DE SEGURANÇA SOBRE A BATERIA

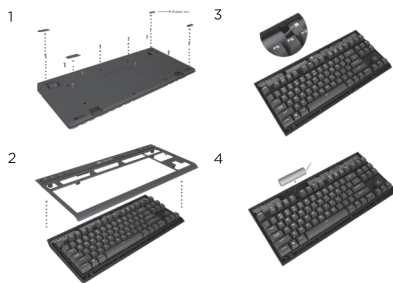
- > NÃO substitua a bateria por um modelo diferente
- > NÃO use o produto caso a bateria apresente sinais de danos incluindo, entre outros, roturas, deformações, vazamentos ou odores a material eletrolítico
- > NÃO toque na bateria em caso de vazamento de material e consulte imediatamente um médico se o material entrar em contato com a pele ou os olhos
- > NÃO exponha a bateria a líquido, fontes de calor, eletricidade (fora do próprio produto) ou outras situações de funcionamento não convencionais
- > NÃO remova a bateria exceto para proceder à eliminação e reciclagem adequadas, conforme os regulamentos e leis locais
- > NÃO bata, dobre, altere, desmonte ou danifique a bateria de qualquer forma, uma vez que o seu conteúdo é volátil, perigoso e pode ser prejudicial

CUIDADO:

O incumprimento de todas as diretrizes de segurança poderá resultar em danos no produto, explosões, incêndios e/ou choques elétricos.

INFORMAÇÕES SOBRE A REMOÇÃO DA BATERIA

Este produto usa uma bateria recarregável, sendo obrigatório cumprir as diretrizes de segurança caso ele se torne inválido e seja consequentemente encaminhado para eliminação e reciclagem. Para remover a bateria em segurança e proceder posteriormente à sua eliminação e reciclagem, cumpra as etapas numeradas com os diagramas apresentados a seguir.



A CORSAIR Components, Inc. incentiva os clientes a reciclar hardware eletrônico usado e baterias recarregáveis de acordo com as leis e os regulamentos locais.



AVISO: Alterações ou modificações não expressamente aprovadas pela CORSAIR Components, Inc. podem anular a autoridade do usuário para operar o equipamento.

Este equipamento foi testado e está em conformidade com os limites de um dispositivo digital de classe B conforme a parte 15 das Regras da FCC. Estes limites foram projetados para fornecer uma proteção razoável contra interferências prejudiciais em uma instalação residencial. Este equipamento gera, usa e pode irradiar energia de radiofrequência e, se não for instalado e utilizado de acordo com as instruções, poderá causar interferências prejudiciais nas comunicações de rádio. No entanto, não há garantia de que a interferência não ocorrerá em uma instalação específica. Se o equipamento causar interferências prejudiciais à recepção de rádio ou televisão, o que pode ser determinado ao ligar e desligar o equipamento, o usuário é encorajado a tentar corrigir a interferência através de uma ou mais das seguintes medidas:

- (1) Redirecionar ou repositonar a antena de recepção
- (2) Aumentar a separação entre o equipamento e o receptor
- (3) Conectar o equipamento a uma tomada em um circuito diferente daquele ao qual o receptor está conectado
- (4) Consultar o revendedor ou um técnico de rádio/TV experiente para obter ajuda

O dispositivo está em conformidade com a Parte 15 das Regras da FCC. A operação está sujeita às duas condições a seguir:

- (1) este dispositivo não causa interferência prejudicial e
- (2) este dispositivo deve aceitar qualquer interferência recebida, incluindo interferências que possam causar um funcionamento indesejado.

ID na Federal Communications Commission (FCC):
2AAFMRGP0045 (Teclado)
ID na Federal Communications Commission (FCC):
2AAFMRGP0058 (Dongle)

Este produto está em conformidade com o limite de exposição a RF portátil da FCC estabelecido para um ambiente não controlado, sendo seguro para operação conforme descrito neste manual. A redução adicional da exposição a RF pode ser alcançada caso o produto seja mantido o mais afastado possível do corpo do usuário ou o dispositivo seja definido com a menor energia de saída (se essa função estiver disponível).

Este dispositivo está em conformidade com a norma RSS-210 da Industry Canada. Sua operação está sujeita às duas condições a seguir:

- (1) Este dispositivo não causa interferência prejudicial e
- (2) Este dispositivo deve aceitar qualquer interferência recebida, incluindo interferências que possam causar um funcionamento indesejado.

IC: 10954A-RGP0045 (Teclado)
IC: 10954A-RGP0058 (Dongle)

Este produto está em conformidade com o limite de exposição a RF portátil do Canadá estabelecido para um ambiente não controlado, sendo seguro para operação conforme descrito neste manual. A redução adicional da exposição a RF pode ser alcançada caso o produto seja mantido o mais afastado possível do corpo do usuário ou o dispositivo seja definido com a menor energia de saída (se essa função estiver disponível).



A CORSAIR Components, Inc. declara que os modelos de equipamento de rádio "RGP0045" e "RGP0058" estão em conformidade com a Diretiva 2014/53/UE e Diretiva 2011/65/UE. É possível obter uma cópia da declaração original de conformidade através de regulatory@corsair.com.

Banda de frequência: 2.402-2.480 GHz
Energia de transmissão EIRP: <10 dBm

重要資訊

使用本產品前請閱讀快速入門指南，並參照保固指南以取得保固和服務資訊。如果損壞是因為未遵循任何指示或指導原則而造成，則不適用保固。

CORSAIR Gaming K63 無線機械鍵盤
 產品名稱和型號：無線鍵盤 / RGP0045
 產品名稱和型號：無線網卡 / RGP0058

產品安全指導原則

- > 根據快速入門指南和製造商指示使用本產品
- > 僅使用隨附的 USB 充電/數據傳輸線和電腦上的 USB Type-A 埠對本產品進行充電
- > 使用和存放本產品於室溫受控制的環境中
- > 僅使用乾布清潔本產品
- > 僅使用製造商認可的配件搭配本產品
- > 長時間不使用或發生電力相關事件，如停電或閃電風暴期間，請拔除本產品
- > 萬一隨附的配件已經損壞和/或無法正常運作，請將本產品交給合格的服務人員
- > 請勿覆蓋、阻塞任何通風口，或在密封空間使用本產品
- > 請勿在靠近熱源的地方或陽光直射下使用或存放本產品
- > 請勿在靠近液體的地方使用本產品或暴露於液體中，如果接觸到液體，請立即將其關閉
- > 請勿將本產品放在電源線上或者靠近電源線或其他電氣設備
- > 請勿將異物插入產品開口處

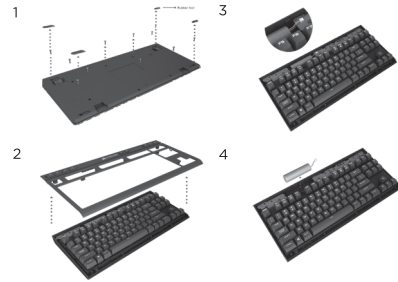
電池安全指導原則

- > 請勿使用不同型號的電池進行更換
- > 如果電池出現環狀的燈光，包括但不限於破裂、變形、洩漏或產生電解材料的氣味，請勿使用本產品
- > 如果有材料洩漏，請勿觸摸電池，若有任何材料不小心接觸到皮膚或眼睛，請立即就醫
- > 請勿讓電池暴露於液體、熱源、電流（產品本身以外），或其他非標準操作狀況中
- > 請勿拆卸電池，除非依照當地法律和規定妥善棄置和回收
- > 請勿撞擊、彎折、更改、拆解或毀損電池，因其內含物具有揮發性、危險性並且可能有毒

警告：
 如未遵照所有安全指導原則，可能導致產品損壞、
 爆炸、起火和/或觸電

電池拆卸資訊

本產品使用可充電電池，萬一產品失效而需要棄置和回收時，請務必遵照安全指導原則。如要安全拆卸電池進行棄置和回收，請遵照下面的編號步驟。



CORSAIR Components, Inc. 建議客戶遵照當地法律和規定，回收使用過的電子硬體和可充電電池。



警告：
 任何變更或修改若沒有明確經過 CORSAIR Components, Inc. 批准，使用者將無權操作該設備。

本設備已依照美國聯邦通訊委員會的第 15 條規定 (Part 15 of the FCC Rules) 進行測試，證明其符合 B 級 (Class B) 數位裝置之限制條件。這些限制的訂定在於提供適當的保護，以防止住宅安裝時造成有害干擾。本設備會產生、使用並釋放射頻電能，且如未依照說明進行安裝與使用，將對無線電通訊產生有害干擾。但不保證本設備之安裝一定不會產生干擾。如果本設備確實對電台或電視接收造成有害干擾，可藉由關閉和開啟本設備來判定，而使用者則可透過以下一種或多種方法試著解除干擾：

- (1) 調整接收天線的方向或位置
- (2) 拉開設備與接收器的距離
- (3) 將設備連接到與接收器不同電路的插座上
- (4) 請洽經銷商或有經驗的電台/電視技術人員，請其提供協助

本裝置符合 FCC 第 15 條規定。操作時必須遵循以下兩個條件：

- (1) 本裝置不可造成有害干擾，以及
- (2) 本裝置必須接受所接收到的任何干擾，包括會造成不需要之操作的干擾

FCC ID: 2AAFMRGP0045 (鍵盤)
 FCC ID: 2AAFMRGP0058 (網卡)

本產品符合 FCC 對於不受控制的環境所訂定的可攜式 RF 暴露限制，可安全進行本手冊中所描述的預定操作。如果產品可盡可能遠離使用者身體或將裝置設定為較低的輸出功率 (若可使用這類功能)，可再進一步降低 RF 暴露。

This device complies with ISSED's license-exempt RSSs. 操作時必須遵循以下兩個條件：

- (1) 本裝置不可造成有害干擾，以及
- (2) 本裝置必須接受所接收到的任何干擾，包括會造成不需要之操作的干擾。

IC: I0954A-RGP0045 (鍵盤)
 IC: I0954A-RGP0058 (網卡)

本產品符合加拿大對於不受控制的環境所訂定的可攜式 RF 暴露限制，可安全進行本手冊中所描述的預定操作。如果產品可盡可能遠離使用者身體或將裝置設定為較低的輸出功率 (若可使用這類功能)，可再進一步降低 RF 暴露。



CORSAIR Components, Inc. 聲明本無線電設備型號 RGP0045 和 RGP0058 遵循指令 2014/53/EU 和指令 2011/65/EU 的要求。有關符合性聲明的原文，可通過以下電子郵件地址取得：regulatory@corsair.com

頻率段：2.402 - 2.480 GHz
 發射功率 EIRP：<10 dBm

重要情報

本製品を使用する前にクイックスタートガイドをお読みください。保証およびサービス情報については、保証ガイドを参照してください。指示またはガイドラインに従わなかったことによる損傷には、保証が適用されません。

CORSAIR ゲーミング K63 ワイヤレスメカニカルキーボード
製品名およびモデル: ワイヤレスキーボード / RGP0045
製品名およびモデル: ワイヤレスドングル / RGP0058

製品安全ガイドライン

- > 本製品は、クイックスタートガイドおよび製造元の指示に従って使用してください
- > 本製品の充電には、同梱の USB 充電/データケーブルと、PC の USB Type-A ポートのみを使用してください
- > 本製品は、室温が管理された環境で使用および保管してください
- > 本製品の清掃には、乾いた布を使用してください
- > 本製品には、製造元が承認したアクセサリのみを使用してください
- > 長期間使用しない場合や、停電や雷など電気関連の問題が発生した場合には、本製品の電源コードを抜いてください
- > 本製品や同梱のアクセサリが損傷した場合や、正常に動作しない場合には、本製品を資格のあるサービス担当者に見せてください
- > 本製品にカバーをしたり、換気口を塞いだり、密閉された空間で使用したりしないでください
- > 本製品を熱源の近くや直射日光が当たる場所で使用および保管しないでください
- > 本製品を液体の近くで使用したり、液体にさらしたりしないでください。液体と接触した場合はすぐに電源をオフしてください
- > 本製品を電源コードの近くや他の電子機器の近くに置かないでください
- > 本製品の開口部に異物を挿入しないでください

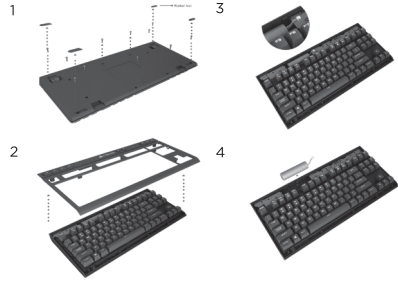
バッテリー安全ガイドライン

- > 異なるモデルのバッテリーと交換しないでください
- > バッテリーに破損、変形、漏出、または電解質の匂いのような損傷が見られる場合、本製品を使用しないでください
- > 物質が漏出している場合はバッテリーに触らないでください。物質が肌や目に触れてしまった場合は、すぐに医師の手当を受けてください
- > バッテリーを液体、熱源、電気（製品本体外）、またはその他の非標準動作状態にさらさないでください
- > 地域の法律および規則に従った適切な廃棄およびリサイクルを除いて、バッテリーを取り外さないでください
- > 内容物が揮発性であり、危険かつ有害であるため、バッテリーに衝撃を与えたり、曲げたり、改造したり、分解したり、その他の損傷を与えたりしないでください

注意：
すべての安全ガイドラインに従わない場合、製品の損傷、爆発、火災、感電などの恐れがあります。

バッテリー取り外しに関する情報

本製品は充電式バッテリーを使用しています。製品が利用できなくなった場合に廃棄およびリサイクルする際は、安全ガイドラインに従う必要があります。廃棄およびリサイクルのためにバッテリーを安全に取り外すには、以下の図の番号付きの手順に従ってください。



CORSAIR Components, Inc では、地域の法律および規則に従って、使用済みの電子機器や充電式電池について適切なリサイクルを行うことを奨励しています。



警告：CORSAIR Components, Inc. によって明示的に承認されていない変更または修正を実施すると、機器を操作するためのユーザーの権限が無効になる可能性があります。

本機器は、FCC 規則の Part 15 に基づくクラス B デジタル装置の制限事項に対して試験されており、準拠することが確認されています。これらの制限事項は、本機器を住宅内で設置した際に、有害な干渉に対して適切な保護を提供することを目的としています。本機器では無線周波エネルギーを発生および使用するほか、放射することがあります。指示に従って設置および使用されなかった場合、無線通信に有害な干渉を引き起こす可能性があります。ただし、特定の設置条件下では干渉が発生しないことを保証するものではありません。本機器がラジオやテレビの受信に有害な干渉を及ぼすか否かは、電源のオンとオフを切り替えることで確認することができます。実際に干渉が発生している場合は、以下のいずれかの方法で干渉を是正してください。

- (1) 受信アンテナの方向や位置を変える
- (2) 本機器と他の受信機の距離を離す
- (3) 本機器と他の受信機の電源とは別のコンセントにつなぐ
- (4) 販売店や経験豊富なラジオ・テレビの専門技術者に相談する

本機器は、FCC 規則の Part 15 に準拠します。本機器の動作は、以下の 2 つの条件を前提としています。

- (1) 本機器は、有害な干渉を引き起こさない
- (2) 本機器は、望ましくない動作の原因となる電場干渉も含む、受信した干渉すべてに耐性を持っている。

FCC ID : 2AAFMRGP0045 (キーボード)
FCC ID : 2AAFMRGP0058 (ドングル)

本製品は、制御されていない環境について記載されている FCC 携帯 RF 暴露制限に準拠しており、本マニュアルに記載されている目的の動作については安全です。製品を可能な限りユーザーの身体から遠ざけるか、デバイスを低出力電源に設定する（このような機能が利用可能な場合）と、さらなる RF 暴露の削減が可能です。

This device complies with ISED's license-exempt RSSs. 本機器の動作

- は、以下の 2 つの条件を前提としています。
- (1) 本機器は、有害な干渉を引き起こさない
 - (2) 本機器は、望ましくない動作の原因となる電場干渉も含む、受信した干渉すべてに耐性を持っている。

IC : I0954A-RGP0045 (キーボード)
IC : I0954A-RGP0058 (ドングル)

本製品は、制御されていない環境に記載されているカナダ携帯 RF 暴露制限に準拠しており、本マニュアルに記載されている目的の動作については安全です。製品を可能な限りユーザーの身体から遠ざけるか、デバイスを低出力電源に設定する（このような機能が利用可能な場合）と、さらなる RF 暴露の削減が可能です。



CORSAIR Components, Inc. は、本無線機器（型式番号：「RGP0045」および「RGP0058」）が 2014/53/EU および 2011/65/EU の指令に準拠していることを宣言します。適合宣言書本文のコピーを入手するには、regulatory@corsair.com までお問い合わせください。

周波数帯：2.402 - 2.480 GHz
送信電力 EIRP：<10 dBm

중요 정보

본 제품을 사용하기 전에 빠른 시작 안내서를 읽고 보증 및 서비스 정보는 보증 안내서를 참조하십시오. 지침이나 안내를 따르지 않아 피해가 발생한 경우 보증이 적용되지 않습니다.

CORSAIR Gaming K63 무선 기계식 키보드
 제품 이름 및 모델: 무선 키보드/RGP0045
 제품 이름 및 모델: 무선 동글/RGP0058

제품 안전 지침

- > 빠른 시작 안내서 및 제조사 지침에 따라 본 제품을 사용하십시오
- > 동봉된 USB 충전/데이터 케이블 및 PC의 USB Type-A 포트만 사용하여 본 제품을 충전하십시오
- > 실내 온도 조절 환경에서 본 제품을 사용하고 보관하십시오
- > 본 제품은 마른 천으로만 닦으십시오
- > 본 제품에는 제조사가 승인한 액세서리만 사용하십시오
- > 오랜 시간 사용하지 않거나 정전 또는 번개를 동반한 폭풍우와 같이 전원에 영향을 미치는 문제가 발생했을 때 본 제품의 전원을 뽑으십시오
- > 제품 및/또는 포함된 액세서리가 파손되거나 올바르게 동작하지 않는 경우 자격을 갖춘 서비스 직원에게 본 제품 수리를 의뢰하십시오
- > 환기구를 덮거나 막아서는 안되며 본 제품을 좁은 공간에서 사용하지 마십시오
- > 본 제품을 열린 근처나 직사광선 아래에서 사용하거나 보관하지 마십시오
- > 본 제품을 액체 근처에서 사용하거나 액체에 노출해서 안되며 액체와 접촉한 경우 즉시 전원을 끄십시오
- > 본 제품을 전원 코드 또는 기타 전기 장비 위나 근처에 놓지 마십시오
- > 제품 입구에 이물질을 넣지 마십시오

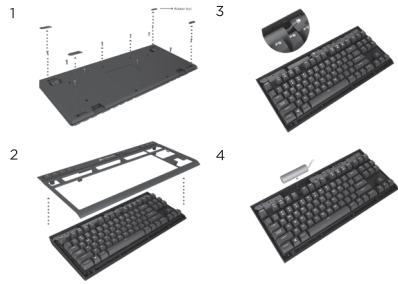
배터리 안전 지침

- > 다른 모델의 배터리로 교체하지 마십시오
- > 배터리 마모, 변형, 누출 또는 전해질 냄새를 비롯한 손상 흔적이 있는 경우 본 제품을 사용하지 마십시오
- > 배터리의 재질이 누출된 경우 배터리를 만져서는 안되며 누출된 물질이 피부나 눈에 닿았을 경우 즉시 의사에게 문의하십시오
- > 배터리를 액체, 열원, 전기(제품 자체 외부) 또는 기타 비표준 작동 환경에 노출하지 마십시오
- > 지방 범용 및 규정이 요구한 대로 올바른 폐기 및 재활용 절차를 따르는 것을 제외하고 배터리를 제거하지 마십시오
- > 배터리 내용물은 휘발성이고 위험하며 인체에 유해할 수 있으므로 충격을 가하거나, 구부리거나, 변형하거나, 분해하거나, 손상시키지 마십시오

주의:
모든 안전 지침을 따르지 않으면 제품 손상, 폭발, 화재 및/또는 감전과 같은 사고가 발생할 수 있습니다.

배터리 제거 정보

본 제품은 충전식 배터리를 사용하므로 제품을 폐기 및 재활용할 수 없는 경우 안전 지침을 따라야 합니다. 폐기 및 재활용을 위해 배터리를 안전하게 제거하려면 아래 다이어그램과 함께 번호로 표시된 단계를 따르십시오.



CORSAIR Components, Inc.는 지방 범용 및 규정에 따라 중고 전자 하드웨어와 충전식 배터리의 재활용을 권장합니다.



경고: CORSAIR Components, Inc.로부터 명시적으로 승인되지 않은 변경이나 수정을 실시하는 경우 장비 작동을 할 수 있는 사용자의 권리가 무효화될 수 있습니다.

- 본 장비는 FCC 규정 제 15 부에 따른 B 등급 디지털 기기 제한 사항에 따라 테스트 거쳤으며 이를 규정에 부합하는 것으로 확인되었습니다. 이러한 제한 사항은 주거 환경의 유해한 간섭으로부터 보호하기 위해 마련된 것입니다. 이 장비는 무선 주파수 에너지를 생성, 사용 및 방출하며, 지시에 따라 설치하고 사용하지 않는 경우 무선 통신에 유해한 간섭을 일으킬 수 있습니다. 그러나 특정 환경에서 간섭이 발생하지 않는다고 보장할 수는 없습니다. 이 장비가 라디오 또는 텔레비전 수신에 유해한 간섭을 일으키는지 여부는 이 장비를 끄다가 켜서 확인할 수 있으며, 간섭이 있는 경우 다음 중 한 가지 이상의 방법을 이용하여 간섭 현상을 교정해 보십시오.
- (1) 수신 안테나의 방향을 바꾸거나 위치를 옮깁니다
 - (2) 장비와 수신기 사이의 거리를 더 멀리 떨어뜨립니다
 - (3) 수신기와 장비를 서로 다른 콘센트에 연결합니다
 - (4) 판매점 또는 숙달된 라디오/TV 기술자에게 도움을 요청합니다

본 기기는 FCC 규정 제 15 부를 준수합니다. 기기 작동 조건은 다음의 두 가지입니다.

- (1) 이 기기는 유해한 간섭을 일으켜서는 안 됩니다.
- (2) 이 기기는 바람직하지 못한 작동으로 이어질 수 있는 간섭 현상을 비롯하여 모든 간섭을 수용해야 합니다.

FCC ID: 2AAFMRGP0045(키보드)
 FCC ID: 2AAFMRGP0058(동글)

본 제품은 통제되지 않은 환경에서 규정한 FCC 휴대용 RF 노출 제한을 준수하며 이 설명서에서 설명한 대로 의도된 작동에 안전합니다. 제품을 사용자 신체에서 가능한 한 멀리 떨어뜨리거나 그러한 기능을 사용할 수 있는 경우 기기를 더 낮은 출력으로 설정하면 추가로 RF 노출을 줄일 수 있습니다.

This device complies with ISSED's license-exempt RSSs. 기기 작동 조건은 다음의 두 가지입니다.

- (1) 이 기기는 유해한 간섭을 일으켜서는 안 됩니다.
- (2) 이 기기는 바람직하지 못한 작동으로 이어질 수 있는 간섭을 포함하여 모든 간섭을 수용해야 합니다.

IC: 10954A-RGP0045(키보드)
 IC: 10954A-RGP0058(동글)

본 제품은 통제되지 않은 환경에서 규정한 캐나다 휴대용 RF 노출 제한을 준수하며 이 설명서에서 설명한 대로 의도된 작동에 안전합니다. 제품을 사용자 신체에서 가능한 한 멀리 떨어뜨리거나 그러한 기능을 사용할 수 있는 경우 기기를 더 낮은 출력으로 설정하면 추가로 RF 노출을 줄일 수 있습니다.



CORSAIR Components, Inc.는 이 무선 장비 모델 "RGP0045" 및 "RGP0058"의 Directive 2014/53/EU 및 Directive 2011/65/EU 준수를 선언합니다. 원본 적합성 선언 사본은 "regulatory@corsair.com" 을 통해 입수할 수 있습니다.

주파수 대역: 2.402-2.480GHz
 송신 전원 EIRP: <10dBm