

# CRAFTSMAN®

## Operator's Manual

### Edger/Trimmer

4 Horsepower

9 Inch Blade

Model 536.772341

**CAUTION:** Before using this product, read this manual and follow all of its Safety Rules and Operating Instructions.



---

## Manual del usuario

### Orilladora / Recortadora

4 caballos de fuerza (hp)

Cuchilla de 9 pulgadas

Modelo 536.772341

**PRECAUCIÓN:** Antes de usar este producto, lea este manual y siga todas las normas de seguridad e instrucciones de operación.

Sears, Roebuck and Co., Hoffman Estates, IL 60179 U.S.A.

F-021103C

[www.sears.com/craftsman](http://www.sears.com/craftsman)

## TABLE OF CONTENTS

WARRANTY STATEMENT	2	SERVICE AND ADJUSTMENT	19
SAFETY RULES	3	TROUBLESHOOTING TABLE	22
INTERNATIONAL SYMBOLS	5	EDGER REPAIR PARTS	26
ASSEMBLY	6	ENGINE REPAIR PARTS	34
OPERATION	10	SPANISH (ESPAÑOL)	40
MAINTENANCE	16	PARTS AND SERVICE	BACK COVER

## WARRANTY STATEMENT

### LIMITED TWO-YEAR WARRANTY ON CRAFTSMAN EDGER

For two years from the date of purchase, when this Craftsman Edger is maintained, lubricated, and tuned up according to the operating and maintenance instructions in the owner's manual, Sears will repair, free of charge, any defect in material or workmanship.

If this Craftsman Edger is used for commercial or rental purposes, this warranty applies for only 90 days from the date of purchase.

This warranty does not cover the following:

- Expendable items which become worn during normal use, such as spark plugs, etc.
- Repairs necessary because of operator abuse or negligence, including bent crank shafts and the failure to maintain the equipment according to the instructions contained in the owner's manual.

**WARRANTY SERVICE IS AVAILABLE BY RETURNING THE CRAFTSMAN EDGER TO THE NEAREST SEARS SERVICE CENTER IN THE UNITED STATES. THIS WARRANTY APPLIES ONLY WHILE THIS PRODUCT IS IN USE IN THE UNITED STATES.**

This warranty gives you specific legal rights, and you may also have other rights which vary from state to state.

Sears, Roebuck and Co., D817WA, Hoffman Estates, IL 60179



## WARNING:



**Engine Exhaust, some of its constituents, and certain vehicle components contain or emit chemicals known to the State of California to cause cancer and birth defects or other reproductive harm.**

**Battery posts, terminals and related accessories contain lead and lead compounds, chemicals known to the State of California to cause cancer and birth defects or other reproductive harm. WASH HANDS AFTER HANDLING.**

**IMPORTANT:** This unit is equipped with an internal combustion engine and must not be used on or near any unimproved forest-covered, brush-covered or grass-covered land unless the engine's exhaust system is equipped with a spark arrester meeting applicable local or state laws (if any). If a spark arrester is used, it must be maintained in effective working order by the operator.

In the State of California the above is required by law (Section 4442 of the California Public Resources Code). Other states may have similar laws. Federal laws apply on federal lands. A spark arrester/muffler is available through your nearest Sears Service Center (see the REPAIR PARTS section in this manual).

# SAFETY RULES

## Safe Operation Practices for Edger.



**WARNING:** Look for this symbol to point out important safety precautions. It means: "Attention! Become Alert! Your Safety Is Involved."



**WARNING:** To prevent accidental starting when setting-up, transporting, adjusting or making repairs, always disconnect spark plug wire and put wire where it cannot contact the spark plug .

### Before Use

- Read the owner's manual carefully. Be thoroughly familiar with the controls and the proper use of the Edger. Know how to stop the Edger and disengage the controls quickly.
- Do not operate the Edger without wearing adequate outer garments. Wear footwear that will improve footing on slippery surfaces.
- Keep the area of operation clear of all persons, particularly small children and pets.
- Thoroughly inspect the area where the Edger is to be used and remove all foreign objects.

### Fuel Safety

- Handle fuel with care; it is highly flammable.
- Use an approved container.
- Check fuel supply before each use, allowing space for expansion as the heat of the engine and/or sun can cause fuel to expand.
- Fill fuel tank outdoors with extreme care. Never fill fuel tank indoors. Replace fuel tank cap securely and wipe up spilled fuel.
- Never remove the fuel tank cap or add fuel to a running or hot engine.
- Never store fuel or Edger with fuel in the tank inside a building where fumes may reach an open flame.

### Operating Safety

- Never allow children or young teenagers to operate the Edger. Keep them away while it is operating. Never allow adults to operate the Edger without proper instruction.
- Do not operate this machine if you are taking drugs or other medication which can cause drowsiness or affect your ability to operate this machine.
- Do not use this machine if you are mentally or physically unable to operate this machine safely.
- Always wear safety glasses or eye shields during operation or while performing an adjustment or repair to protect your eyes from foreign objects that may be thrown from the Edger.
- Do not put hands or feet near or under rotating parts.
- Exercise extreme caution when operating on or crossing gravel drives, walks, or roads. Stay alert for hidden hazards or traffic.
- Exercise caution to avoid slipping or falling.
- Never operate the Edger without proper guards, plates, or other safety protective devices in place.
- Never operate the Edger at high transport speeds on slippery surfaces. Look behind and use care when backing.
- Never allow bystanders near the Edger.
- Keep children and pets away while operating.
- Never operate the Edger without good visibility or light.
- Do not run the engine indoors. The exhaust fumes are dangerous, containing CARBON MONOXIDE, an ODORLESS and DEADLY GAS.
- Take all possible precautions when leaving the Edger unattended. Stop the engine.
- Do not overload the Edger capacity by attempting to till too deep at too fast a rate.

# SAFETY RULES

## Safe Storage

- Always refer to the owner's manual instructions for important details if the Edger is to be stored for an extended period.
- Never store the Edger with fuel in the fuel tank inside a building where ignition sources are present such as water and space heaters, clothes dryers, and the like. Allow the engine to cool before storing in any enclosure.
- Keep the Edger in safe working condition. Check all fasteners at frequent intervals for proper tightness.

## Repair / Adjustments Safety

- After striking a foreign object, stop the engine. Remove the wire from the spark plug, and keep the wire away from the plug to

prevent accidental starting. Thoroughly inspect the Edger for any damage, and repair the damage before restarting and operating it.

- If Edger should start to vibrate abnormally, stop engine and check immediately for the cause. Vibration is generally a warning of trouble.
- Stop the engine whenever you leave the operating position. Also, disconnect the spark plug wire before unclogging the blade and when making any repairs, adjustments, or inspections.
- When cleaning, repairing, or inspecting, shut off the engine and make certain all moving parts have stopped.
- Never attempt to make any adjustments while the engine is running.

# SAFETY RULES

## INTERNATIONAL SYMBOLS

**IMPORTANT:** Many of the following symbols are located on your unit or on literature supplied with the product. Before you operate the unit, learn and understand the purpose for each symbol.

### Control And Operating Symbols



Slow



Fast



Fuel



Oil



Primer Button

### Safety Warning Symbols



**WARNING**  
Thrown Objects.  
Keep Bystanders Away.



**WARNING**  
Rotating Parts. Stop Engine.  
Disconnect Spark Wire Before  
Making Adjustments.



**WARNING**



**IMPORTANT**  
Read Owner's Manual  
Before Operating  
This Machine.



**WARNING**  
Wear Eye Protection



**STOP**

# ASSEMBLY

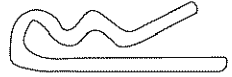
## ASSEMBLY

### Parts Packed Separately In Carton

- 1 – Owner's Manual (not shown)
- 1 – Container Of Oil
- 1 – Hair Pin



1 – Container of Oil



1 – Hair Pin



**WARNING:** Always wear safety glasses or eye shields while assembling the Edger.

Figure 1 shows the Edger completely assembled.

References to the right or left side of the Edger are from the viewpoint of the operator's position behind the unit.

### REMOVE THE EDGER FROM THE CARTON

1. Remove the bottle of oil and parts bag from the carton.
2. Cut down all four corners of the carton.
3. Remove the packing material positioned around the unit.
4. Roll the Edger out of the carton and place on a hard level surface.

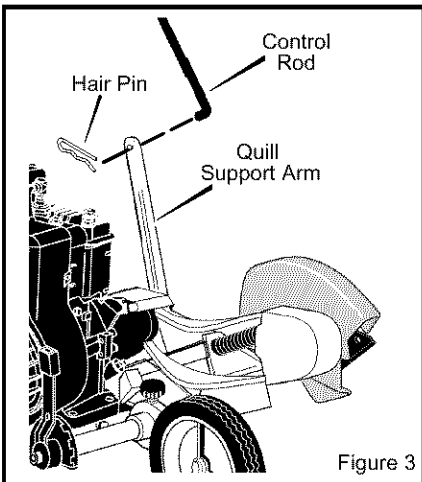
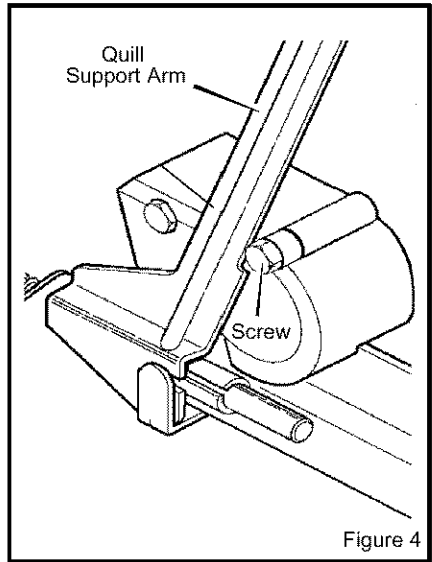
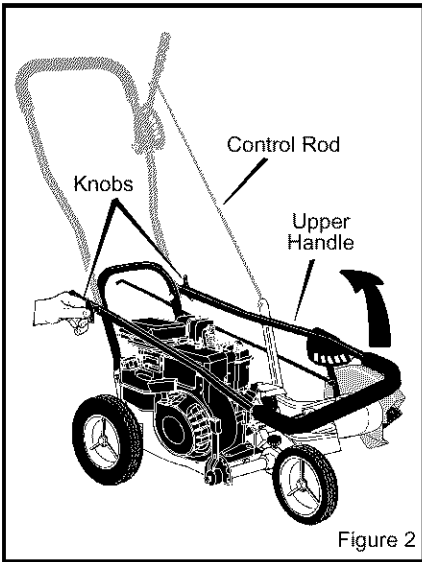


Figure 1

# ASSEMBLY

## HOW TO RAISE THE HANDLE

1. Loosen the **knobs** and raise the upper handle to the upright position. See Figure 2. Allow the **control rod** to swing freely.
2. Tighten the **knobs**. Make sure the **knobs** are to the outside of the handles as shown in Figure 2.
3. Insert the end of the **control rod** from left to right through the hole in the **quill support arm**. Attach with **hair pin** found in parts bag. See Figure 3.
4. When the clutch lever is in NEUTRAL position, the **quill support arm** must be close to the **screw** as shown in Figure 4.



# ASSEMBLY

## HOW TO PREPARE THE ENGINE

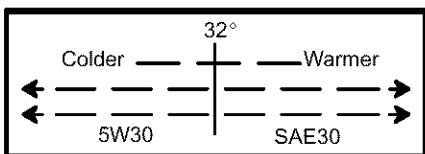
### Fill With Oil

This Edger was shipped with a container of SAE30 motor oil. Add this oil to the engine before operating. To fill the crankcase, see "How To Add The Engine Oil".

**NOTE: The engine may contain a small amount of oil. When adding oil, frequently insert the oil fill cap/dipstick and check the amount of oil in the engine. DO NOT OVERFILL.**

### Oil Recommendations

Only use high quality detergent oil rated with API service classification SG. Select the oil's SAE viscosity grade according to your expected operating temperature. Above 32 degrees, use SAE30 oil. Although multi-viscosity oils (5W30, 10W30, etc.) improve starting in cold weather, these multi-viscosity oils will result in increased oil consumption when used above 40 degrees. Check the engine oil level more frequently to avoid possible engine damage from running the engine low on oil.



### How To Add The Engine Oil

1. Put the Edger on a level surface.
2. Remove the oil fill cap (Figure 5).
3. Slowly fill the engine crankcase. DO NOT OVERFILL.

### How To Fill With Gasoline

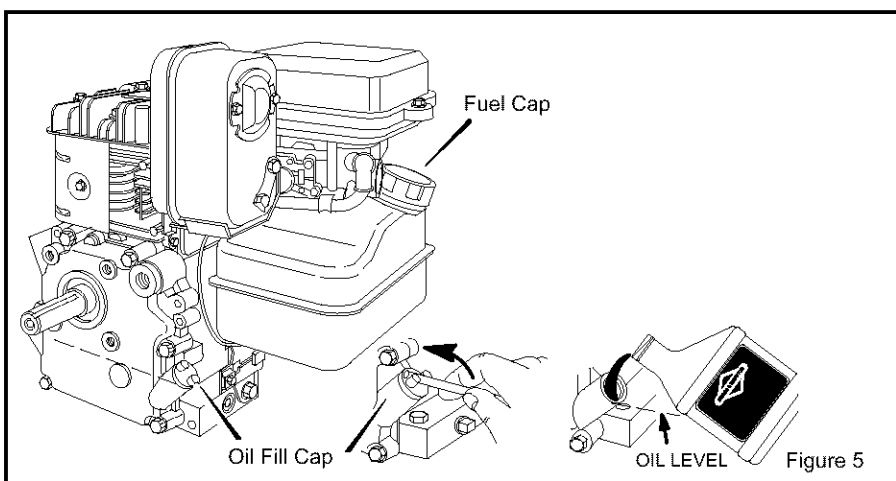
Make sure that the gasoline container is clean and free from dust or other foreign material. Never use gasoline that could be stale from long periods of storage.

1. Remove the fuel cap.
2. Fill the fuel tank with clean, fresh, unleaded grade automotive gasoline.



**WARNING: Always use a safety fuel container. Do not smoke when adding the fuel to the engine. When inside an enclosure, do not fill the fuel tank. Before you add the fuel, stop the engine. Let the engine cool for several minutes.**

The engine is certified to comply with California and US EPA emission regulations for ULGE (Utility or Lawn and Garden Equipment) engines. ULGE engines are certified to operate on regular unleaded gasoline.





# ASSEMBLY

## ✓ CHECKLIST

For the best performance and satisfaction from this quality product, please review the following checklist before you operate the Edger:

- ✓ All assembly instructions have been completed.
- ✓ Check carton. Make sure no loose parts remain in the carton.
- ✓ All fasteners have been properly tightened.

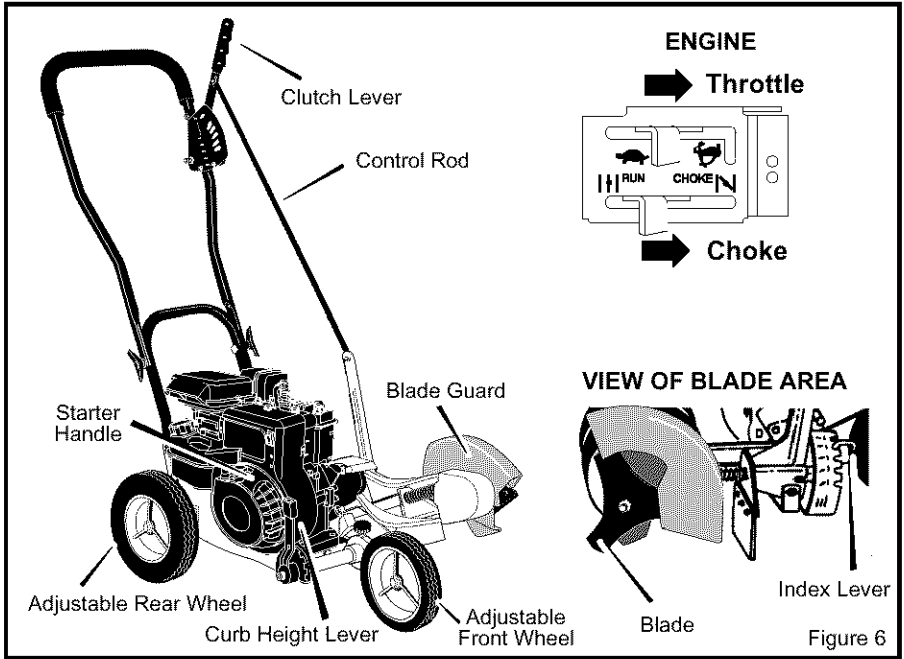
As you learn how to use the Edger, pay extra attention to the following important items:

- ✓✓ Engine oil is at proper level.
- ✓✓ Fuel tank is filled with a fresh, clean, regular Unleaded gasoline.
- ✓✓ Become familiar and understand the function of all controls. Before you start the engine, operate all controls.

# OPERATION

## KNOW YOUR EDGER

READ THE OWNER'S MANUAL AND ALL SAFETY RULES BEFORE YOU OPERATE the Edger. To familiarize yourself with the location of the controls, compare the illustrations with your Edger. **Save this manual for future reference.**



**Throttle Control (if equipped)** – Controls the engine speed.

**Clutch Lever** – Use to start and stop the blade and control the depth of cut.

**Adjustable Rear Wheel** – Right rear wheel is adjustable to level the Edger when edging along a curb (curb-hopping).

**Adjustable Front Wheel** – Front wheel is adjustable from side-to-side for balance. The front wheel can also be adjusted down for curb-hopping .

**Recoil Starter Handle** – The engine is equipped with an easy pull recoil starter.

**Blade Guard** – Use to prevent stones or other material from being thrown at the operator.

**Index Lever** – Use the index lever to change the angle of the blade. For edging, set the blade in a vertical position. For trimming, set the blade in a horizontal position.

**Curb Height Lever** – Use to set the front wheel height on uneven surfaces.

## EYE PROTECTION

Always wear safety glasses. If you wear eye glasses, put a Wide Vision Safety Mask over your eye glasses.



**WARNING:** Debris thrown from the Edger can result in foreign objects being thrown into the eyes, which can cause severe eye damage. Always wear safety glasses or eye shields when operating the Edger.

# OPERATION

## HOW TO STOP THE EDGER

### Emergency Stopping

To immediately stop the engine and the blade, move the throttle control to the STOP position.

### Normal Stopping

First, move the **clutch lever** back to the DIS-ENGAGED position. Then, move the **throttle control** to SLOW, then to STOP (if equipped) See Figure 7.



**WARNING:** Never leave the EDGER unattended while the engine is running. Always disengage the cutting blade and stop the engine.

## HOW TO USE THE THROTTLE CONTROL

1. During normal use, run the engine at full speed.
2. Move the **throttle control** up to increase engine speed, or down to decrease engine speed (see Figure 8).

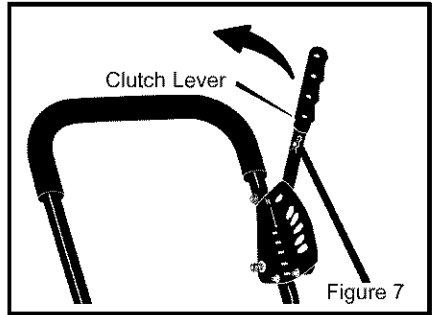


Figure 7

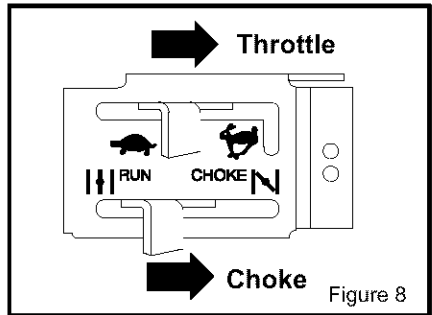


Figure 8

## HOW TO USE THE CLUTCH LEVER

1. Start the engine.
2. To engage the cutting blade, move the **clutch lever** forward (see Figure 9).
3. Select the edging depth you need. There are five selections down to approximately 2-3/4 inches deep.

**NOTE:** For deep edging, first cut at shallow depths. Then, cut at greater depths until the desired depth is obtained.

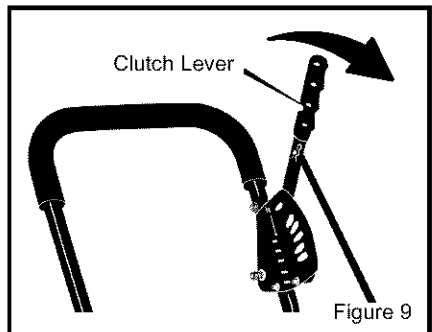


Figure 9

# OPERATION

## HOW TO USE THE INDEX LEVER

1. Stop the engine and disconnect the spark plug wire from the spark plug.
2. Loosen the **front wheel knob** shown in Figure 10. Slide the **front wheel** all the way to the right side.
3. Securely tighten the **front wheel knob**.

**NOTE:** To prevent the blade from hitting the wheel while trimming, make sure the front wheel is set in the extreme right position.

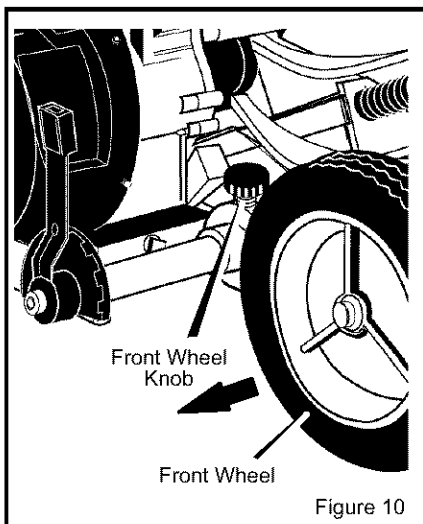


Figure 10

4. Disengage the **index lever** (see Figure 11). Move the **index lever** to the desired position.
5. For edging, set the blade in a vertical position (see Figure 11). For trimming, set the blade in a horizontal position (see Figure 12).
6. Reconnect the spark plug wire to the spark plug.

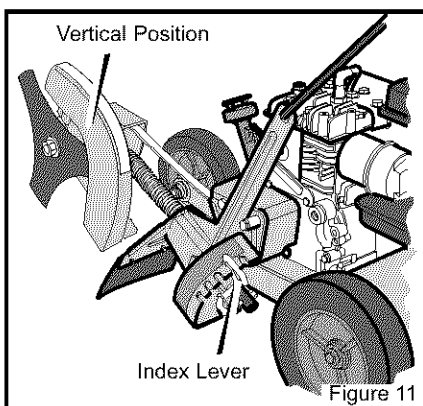


Figure 11

7. Start the engine.
8. Move the clutch lever to the desired trimming height.

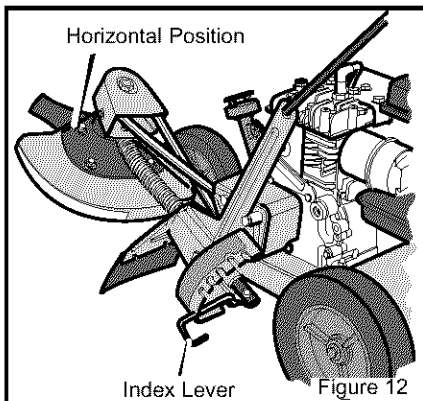



Figure 12

 **WARNING:** While the engine is running, never leave the Edger. Before you adjust the wheels or change the blade position, always disengage the cutting blade and stop the engine.

# OPERATION

## HOW TO USE THE CURB-HOPPING FEATURE

Because the front wheel and the right rear wheel are adjustable, the Edger can be used on uneven surfaces, such as the curb shown in Figure 13. Set the wheel positions as follows.

1. Stop the engine.
2. Disconnect the spark plug wire from the spark plug.
3. Loosen the **front wheel knob**.
4. Slide the **front wheel** to the best position to clear the curb and balance the unit.
5. Securely tighten the **front wheel knob**.
6. Use the **curb height adjust lever** to lower the **front wheel**. Lower the **front**

**wheel** until the **front wheel** is level with the left rear wheel and the unit is setting on the curb as shown in Figure 13.

7. Loosen the **rear wheel knob**.
8. Lower the **right rear wheel** until the Edger is level and the left rear wheel is on the curb.
9. Securely tighten the **rear wheel knob**.
10. Connect the spark plug wire to the spark plug.



**WARNING: Keep away from the rotating blade. The blade can cause injury.**

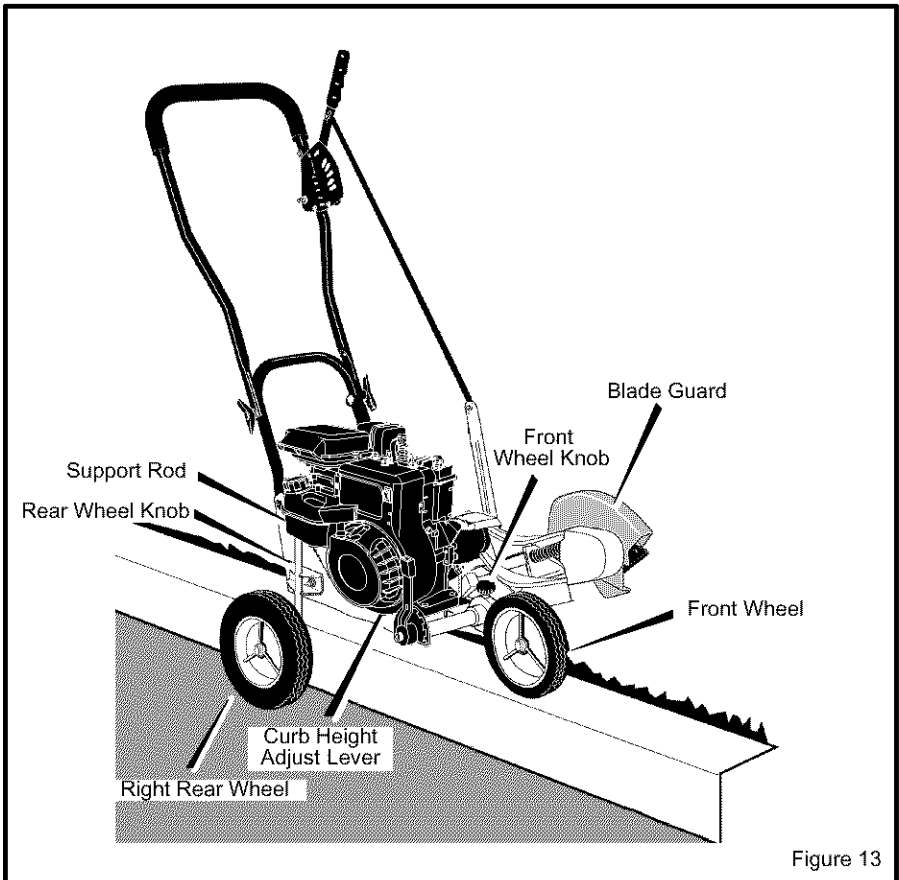


Figure 13

# OPERATION

## HOW TO STOP THE ENGINE

### Emergency Stopping

To immediately stop the engine and the blade, move the throttle control to the STOP position.

### Normal Stopping

1. To stop the engine, move the clutch lever all the way back to the DISENGAGED position.
2. Then, move the **throttle control lever** to the STOP position (Figure 14).

## HOW TO START THE ENGINE

**IMPORTANT:** Before you start the engine, operate the controls several times. Make sure all controls move freely.

1. Check the oil.
2. Fill the fuel tank with regular unleaded gasoline. Make sure the gasoline is clean. Leaded gasoline will increase deposits and shorten the life of the valves.

**NOTE:** Do not use gasohol or methanol. Do not use premium unleaded gasoline.



**WARNING:** Always use a safety gasoline container. Do not smoke when adding gasoline to the fuel tank. When inside an enclosure, do not add gasoline. Before you add gasoline, stop the engine and let the engine cool for several minutes.

3. Make sure the spark plug wire is connected to the spark plug.
4. Pull the clutch lever all the way back to raise and disengage the blade.
5. Move the **throttle control lever** (if equipped) to the FAST position (Figure 14).

6. Move the **choke control lever** to the CHOKE position (Figure 14).
7. To start engine, hold the recoil starter handle firmly with your right hand.
8. Hold the edger handle firmly with your left hand.
9. Quickly pull the recoil starter handle. DO NOT allow the starter rope to snap back. Let the starter rope slowly rewind.

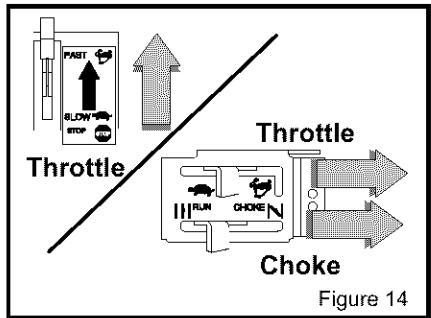


Figure 14

10. When the engine starts, move the throttle control lever up (FAST position) to increase speed or down to decrease speed. During normal use keep the throttle in the FAST position.
11. If the engine does not start in 5 or 6 tries, See the "Troubleshooting" Instructions.



**WARNING:** Never run the engine indoors or in a poorly ventilated area. Engine exhaust contains carbon monoxide, an odorless and deadly gas. Keep hands, feet, hair and loose clothing away from any moving parts. Avoid the muffler and surrounding areas. Temperatures can exceed 150 degrees.

# OPERATION

## EDGING TIPS

- Edging is best performed when conditions are dry. If the soil is too wet, dirt becomes packed around the blade causing premature belt wear and decreased performance.
- If dirt does become packed around the blade, stop the engine and remove the wire from the spark plug. Remove the packed dirt and debris from the blade.
- For deep edging, first cut at shallow depths. Then, cut at greater depths until the desired depth is obtained.
- For uniform edging, make sure the blade guide rides on the surface.
- Edging can be customized by varying the number of passes and by the distance the blade is from the surface.



**WARNING: Read the Owner's manual. Know location and functions of all controls. Keep all safety devices and shields in place. Never allow children or uninstructed adults to operate Edger. Shut off engine before unclogging blade or making repairs. Keep bystanders away from machine. Keep away from the blade and all rotating parts, which cause injury.**

# MAINTENANCE

**DATE OF PURCHASE:**

<b>SERVICE RECORDS</b> Fill in dates as you complete regular service.	Before Each Use	Often	Every 10 Hours	Every 25 Hours	Before Each Season	Before Storage	SERVICE DATES
Lubricate All Pivot Points			✓			✓	
Lubricate Wheel Axles				✓		✓	
Check Engine Oil Level	✓						
Change Engine Oil				✓	✓		
Replace Air Cleaner Filter					✓		
Check Spark Plug				✓	✓		
Check Drive Belt		✓					
Tighten All Fasteners		✓					
Check Blade For Wear Or Damage		✓					

## PRODUCT SPECIFICATIONS

**Model No.:** 536.772341  
**Horse Power:** 4  
**Displacement:** 9.02 cu. in. (148 cc.)  
**Oil Capacity:** 21 oz. SAE-30W  
**Spark Plug Gap:** 0.030 inch

## GENERAL RECOMMENDATIONS

The warranty on this Edger does not cover items that have been subjected to operator abuse or negligence. To receive full value from the warranty, the operator must maintain the Edger as instructed in this manual.

Some adjustments must be made periodically to properly maintain your Edger.



# MAINTENANCE

## LUBRICATION

After each 25 hours, apply a small amount of engine oil to all moving parts, particularly the wheels.

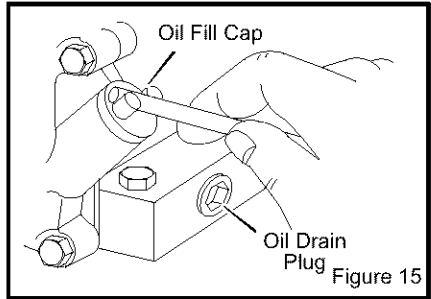
### How To Change The Engine Oil

Change the oil in the engine crankcase after each 25 hours of use.

**NOTE: The oil will drain more freely when the engine is warm.**

1. Disconnect the spark plug wire from the spark plug.
2. Remove the **oil drain plug** (see Figure 15). Drain the oil into a flat pan.
3. After draining all the oil, install and tighten the **oil drain plug**.

4. Remove the **oil fill cap**. Fill the engine crankcase. Pour slowly. Do not overfill. See "Product Specifications" for amount and type of oil. Install the **oil fill cap**.
5. Connect the spark plug wire to the spark plug.



## HOW TO CHANGE THE AIR FILTER

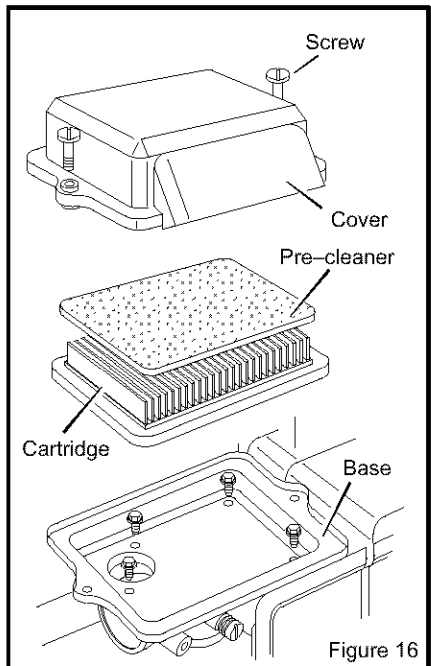
Service the air filter once a year; more often in dusty or dirty conditions. All engines have an air cleaner cartridge. In addition, some engines have a pre-cleaner.

1. Disconnect the spark plug wire from the spark plug.
2. Loosen the **screws** and remove the **cover** (see Figure 16).
3. Remove **pre-cleaner** (if equipped) and **cartridge** carefully to prevent debris from entering carburetor.
4. To clean **pre-cleaner** (if equipped), separate it from **cartridge** and wash in liquid detergent and water. Air dry thoroughly. Do not oil. Re-install dry **pre-cleaner** on clean **cartridge**.

**CAUTION: Do not use pressurized air or solvents to clean cartridge. Pressurized air can damage cartridge; solvents will dissolve cartridge.**

5. Re-install clean (or new) air cleaner assembly in **base**.
6. Replace **cover** and tighten **screws**.
7. Connect the spark plug wire to the spark plug.

**CAUTION: Never run the engine without the air filter. A defective air filter will cause a loss of engine power. If dirt or dust enters the engine through the carburetor, the result will be excessive wear or damage to the engine. Replace a damaged or clogged air cleaner immediately.**



# MAINTENANCE

## SPARK PLUG

Check the **spark plug** every 25 hours. Replace the **spark plug** if the electrodes are pitted, burned, or if the porcelain is cracked.

1. Make sure the **spark plug** is clean. Clean the **spark plug** by carefully scraping the electrodes (do not sand blast or use a wire brush).
2. Check the **spark plug** gap with a **feeler gauge**. The gap must be 0.030".
3. Before installing the **spark plug**, coat the threads lightly with oil for easy re-

moval. Tighten the spark plug to a torque of 15 foot-pounds.

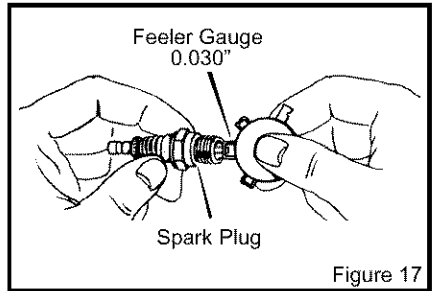


Figure 17

# SERVICE AND ADJUSTMENT

## CARBURETOR ADJUSTMENT

Never make unnecessary adjustments to the carburetor. The carburetor was set at the factory to operate efficiently under most applications. However, if adjustments are required, we recommend you contact your nearest Sears Service Center.



**WARNING:** The engine governor is set at the factory. Do not change the governor setting.

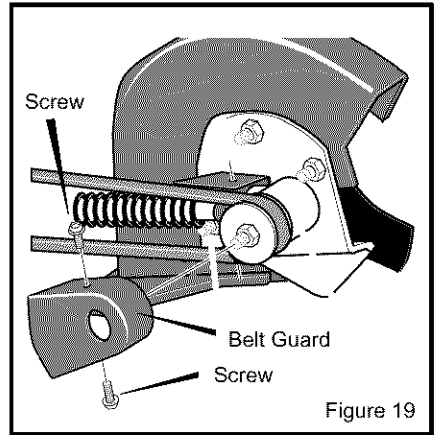
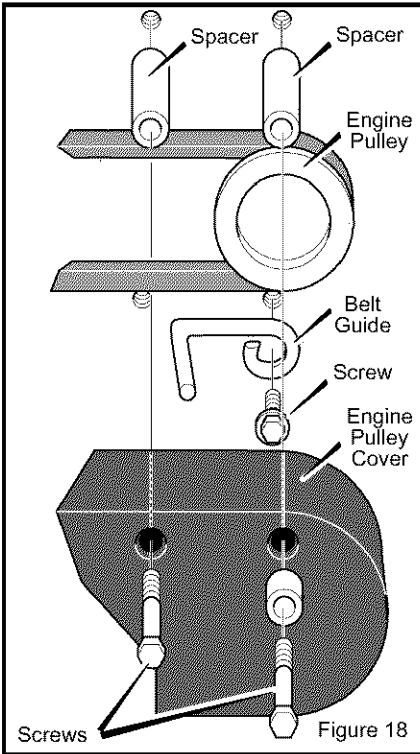
Over speeding the engine above the factory setting can be dangerous. If you think the engine governor needs an adjustment, contact your nearest Sears Service Center.

# SERVICE AND ADJUSTMENT

## HOW TO REMOVE THE BELT

The belt made of a special compound. If the belt becomes worn or breaks, replace the belt with an original equipment belt.

1. Disconnect the spark plug wire from the spark plug.
2. Pull the clutch lever back to release the tension from the belt.
3. Remove the two **screws** and **spacers** from the top of the **engine pulley cover**. Remove the **engine pulley cover** (see Figure 18).
4. Loosen, do not remove, the **screw** that holds the **belt guide**. Then, move the **belt guide** away from the **belt**.
5. Remove the two **screws** from the **belt guard** (see Figure 19).
6. Remove the old **belt** from the engine and quill assembly pulleys. Replace with an original equipment belt available from Sears.
7. To install a new belt, reverse the above steps.




# SERVICE AND ADJUSTMENT

## HOW TO REPLACE THE BLADE

The blade is subject to wear and damage, such as nicks and dents. This will not generally affect its function.

The blade is designed to not require sharpening. Do not attempt to sharpen the blade. The blade is also reversible. If nicks or dents are excessive, remove the blade and turn it around. This will provide a fresh cutting edge. Replace the blade if both sides are worn or damaged. Replace with an original equipment blade available from Sears.

 **WARNING: Do not sharpen the blade. Sharpening can damage the blade and cause it to break, which can cause injury to yourself or to others.**

To replace the **blade**, follow the steps below.

1. Disconnect the spark plug wire from the spark plug.

2. Remove the **blade locknut** that holds the **blade** to the drive shaft.



**WARNING: To remove or tighten the blade locknut, always use the method shown in**

**Figure 20. Always position the holding wrench on the nut behind the blade.**

3. Remove the **blade**.

4. Install a new **blade** and **blade locknut**. Tighten the **blade locknut** to a torque of 40–45 foot pounds.

5. Connect the spark plug wire to the spark plug.

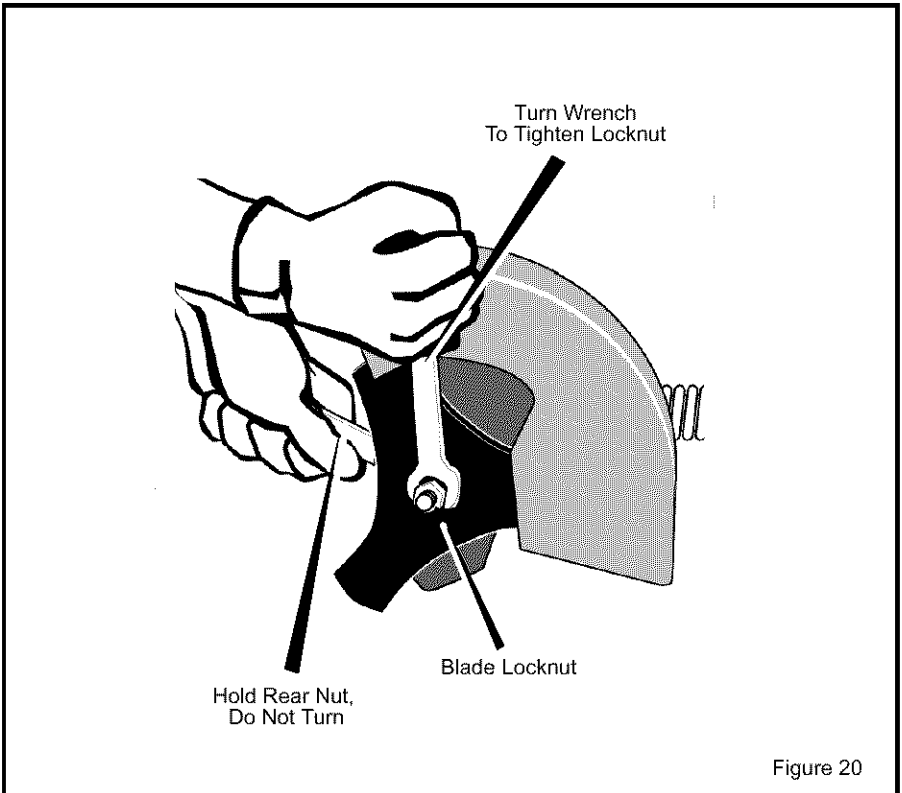


Figure 20

# SERVICE AND ADJUSTMENT

## STORAGE



**WARNING:** Never store the Edger indoors with fuel in the fuel tank. Never store in an enclosed, poorly ventilated area where fumes could reach an open flame, a spark or a pilot light as on a furnace, water heater or clothes dryer.



**WARNING:** Do not remove gasoline while inside a building, near a fire, or while you smoke.

Gasoline fumes can cause an explosion or a fire.

When the Edger is put in storage for thirty days or more, follow the steps below to make sure the Edger is in good condition the following season.

### Edger

- Completely clean the Edger.
- Check the Edger for worn or damaged parts. Tighten all loose hardware.
- Apply a small amount of engine oil to all moving parts, particularly the wheels.
- Put the Edger in a building that has good ventilation.
- Cover the Edger with a suitable protective cover that does not retain moisture. Do not use plastic.

**IMPORTANT:** Never cover the Edger while the engine and exhaust areas are still warm.

**NOTE:** A yearly checkup or tune-up by a Sears Service Center is a good way to make sure that your Edger will provide maximum performance for the next season.

### Engine

**IMPORTANT:** It is important to prevent gum deposits from forming in fuel system

parts such as the carburetor, fuel filter, fuel hose, and tank during storage. Also, using alcohol-blended fuels (called gasoline, ethanol or methanol) can attract moisture which leads to separation and formation of acids during storage. Acidic gas can damage the fuel system of an engine while in storage.

To prevent engine damage when the Edger is in storage for 30 days or more, follow the steps below:

- Let the engine run until it is out of gasoline.
- If you do not want to remove the gasoline, add a fuel stabilizer to any gasoline left in the fuel tank. A fuel stabilizer will minimize gum deposits and acids. If the fuel tank is almost empty, mix the fuel stabilizer with fresh gasoline in a separate container and add the mixture to the fuel tank. Always follow the instructions on the stabilizer container. Start the engine. Let the engine run for 10 minutes to allow the mixture to reach the carburetor.
- Change the engine oil. See "How To Change The Engine Oil" in the Maintenance section.
- Lubricate the piston/cylinder area. This can be done by first removing the spark plug and squirting a small amount of clean engine oil into the spark plug hole. Then, cover the spark plug hole with a rag to absorb oil spray. Next, rotate the engine by pulling the starter two or three times. Finally, install the spark plug and attach the spark plug wire.
- Store the Edger in the operating position with the wheels down. If the Edger is stored in any other position, oil from the crankcase will enter the cylinder and cause a service problem.

## TROUBLE SHOOTING CHART

TROUBLE	CAUSE	CORRECTION
<b>Engine difficult to start</b>	Stale fuel	Drain fuel tank. Fill with fresh fuel.
	or	Clogged fuel filter
<b>Engine runs erratically</b>	Dirt in fuel tank or out of fuel	Clean fuel tank.
	or	Carburetor out of adjustment
<b>Engine will not run at full speed</b>	Fouled spark plug	Clean and set spark plug gap.
	Dirty air filter	Replace air filter.
<b>Engine smokes excessively</b>	Plugged air filter	Replace air filter.
<b>Cutting blade will not rotate</b>	Debris interfering with blade	Clean debris from blade.
	Loose blade	Tighten blade nut.
	Defective belt	Replace belt.
<b>Blade will not cut properly</b>	Defective quill bearings	Replace the quill assembly.
	Damage or worn blade	Reverse the blade or replace the blade.
<b>Excessive vibration</b>	Loose parts	Stop engine immediately. Tighten all fasteners. If vibration continues, take the unit to a Sears Service Center.

# SEARS, ROEBUCK AND CO.

## Federal and California Emission Control Systems Limited Warranty Small Off-Road Engines

### CALIFORNIA & US EPA EMISSION CONTROL WARRANTY STATEMENT

The U. S. Environmental Protection Agency ("EPA"), the California Air Resources Board ("CARB") and Sears, Roebuck and Co. are pleased to explain the Federal and California Emission Control Systems Warranty on your new small off-road engine. In California, new 1995 and later small off-road engines must be designed, built and equipped to meet the State's stringent anti-smog standards. In other states, new 1997 and later model year engines must be designed, built and equipped, at the time of sale, to meet the U.S. EPA regulations for small non-road engines. Sears, Roebuck and Co. will warrant the emission control system on your small off-road engine for the periods of time listed below, provided there has been no abuse, neglect, unapproved modification, or improper maintenance of your small off-road engine.

Your emission control system may include parts such as the carburetor, ignition system and exhaust system. Also included may be the compression release system and other emission-related assemblies.

Where a warrantable condition exists, Sears, Roebuck and Co. will repair your small off-road engine at no cost to you for diagnosis, parts and labor.

### MANUFACTURER'S EMISSION CONTROL SYSTEM WARRANTY COVERAGE

Emission control systems on 1995 and later model year California small off-road engines are warranted for two years as hereinafter noted. In other states, 1997 and later model year engines are also warranted for two years. If, during such warranty period, any emission-related part on your engine is defective in materials or workmanship, the part will be repaired or replaced by Sears, Roebuck and Co.

### OWNER'S WARRANTY RESPONSIBILITIES

As the small off-road engine owner, you are responsible for the performance of the re-

quired maintenance listed in your Owner's Manual, but Sears, Roebuck and Co. will not deny warranty solely due to the lack of receipts or for your failure to provide written evidence of the performance of all scheduled maintenance.

As the small off-road engine owner, you should, however, be aware that Sears, Roebuck and Co. may deny you warranty coverage if your small off-road engine or a part thereof has failed due to abuse, neglect, improper maintenance or unapproved modifications.

You are responsible for presenting your small off-road engine to a Sears, Roebuck and Co. Authorized Service Outlet as soon as a problem exists. The warranty repairs should be completed in a reasonable amount of time, not to exceed 30 days.

Warranty service can be arranged by contacting either a Sears, Roebuck and Co. Authorized Service Outlet, or by contacting Sears, Roebuck and Co. at 1-800-473-7247.

### IMPORTANT NOTE

Esta This warranty statement explains your rights and obligations under the Emission Control System Warranty ("ECS Warranty") which is provided to you by Sears, Roebuck and Co. pursuant to California law. See also the Sears, Roebuck and Co. Limited Warranties for Sears, Roebuck and Co. which is enclosed therewith on a separate sheet and also is provided to you by Sears, Roebuck and Co. The ECS Warranty applies only to the emission control system of your new engine. To the extent that there is any conflict in terms between the ECS Warranty and the Sears, Roebuck and Co. Warranty, the ECS Warranty shall apply except in any circumstances in which the Sears, Roebuck and Co. Warranty may provide a longer warranty period. Both the ECS Warranty and the Sears, Roebuck and Co. Warranty describe important rights and obligations with respect to your new engine.

Warranty service can only be performed by a Sears, Roebuck and Co. Authorized Service Outlet. At the time of requesting warranty service, evidence must be presented of the date of sale to the original purchaser. The purchas-

er shall pay any charges for making service calls and/or for transporting the products to and from the place where the inspection and/or warranty work is performed. The purchaser shall be responsible for any damage or loss incurred in connection with the transportation of any engine or any part(s) thereof submitted for inspection and/or warranty work.

If you have any questions regarding your warranty rights and responsibilities, you should contact Sears, Roebuck and Co. at 1-800-473-7247.

## EMISSION CONTROL SYSTEM WARRANTY

Emission Control System Warranty ("ECS Warranty") for 1995 and later model year California small off-road engines (for other states, 1997 and later model year engines):

**A. APPLICABILITY:** This warranty shall apply to 1995 and later model year California small off-road engines (for other states, 1997 and later model year engines). The ECS Warranty Period shall begin on the date the new engine or equipment is delivered to its original, end-use purchaser, and shall continue for 24 consecutive months thereafter.

**B. GENERAL EMISSIONS WARRANTY COVERAGE:** Sears, Roebuck and Co. warrants to the original, end-use purchaser of the new engine or equipment and to each subsequent purchaser that each of its small off-road engines is:

1. Designed, built and equipped so as to conform with all applicable regulations adopted by the Air Resources Board pursuant to its authority in Chapters 1 and 2, Part 5, Division 26 of the Health and Safety Code, and

2. Free from defects in materials and workmanship which, at any time during the ECS Warranty Period, will cause a warranted emissions-related part to fail to be identical in all material respects to the part as described in the engine manufacturer's application for certification.

C. The ECS Warranty only pertains to emissions-related parts on your engine, as follows:

1. Any warranted, emissions-related parts which are not scheduled for replacement as required maintenance in the Owner's Manual shall be warranted for the ECS Warranty Period. If any such part fails during the ECS Warranty Period, it shall be repaired or replaced by F-021103C

Sears, Roebuck and Co. according to Subsection 4 below. Any such part repaired or replaced under the ECS Warranty shall be warranted for any remainder of the ECS Warranty Period.

2. Any warranted, emissions-related part which is scheduled only for regular inspection as specified in the Owner's Manual shall be warranted for the ECS Warranty Period. A statement in such written instructions to the effect of "repair or replace as necessary", shall not reduce the ECS Warranty Period. Any such part repaired or replaced under the ECS Warranty shall be warranted for the remainder of the ECS Warranty Period.

3. Any warranted, emissions-related part which is scheduled for replacement as required maintenance in the Owner's Manual, shall be warranted for the period of time prior to the first scheduled replacement point for that part. If the part fails prior to the first scheduled replacement, the part shall be repaired or replaced by Sears, Roebuck and Co. according to Subsection 4 below. Any such emissions-related part repaired or replaced under the ECS Warranty, shall be warranted for the remainder of the ECS Warranty Period prior to the first scheduled replacement point for such emissions-related part.

4. Repair or replacement of any warranted, emissions-related part under this ECS Warranty shall be performed at no charge to the owner at a Sears, Roebuck and Co. Authorized Service Outlet.

5. The owner shall not be charged for diagnostic labor which leads to the determination that a part covered by the ECS Warranty is in fact defective, provided that such diagnostic work is performed at a Sears, Roebuck and Co. Authorized Service Outlet.

6. Sears, Roebuck and Co. shall be liable for damages to other original engine components or approved modifications proximately caused by a failure under warranty of an emission-related part covered by the ECS Warranty.

7. Throughout the ECS Warranty Period, Sears, Roebuck and Co. shall maintain a supply of warranted emission-related parts sufficient to meet the expected demand for such emission-related parts.

8. Any Sears, Roebuck and Co. authorized and approved emission-related replacement part may be used in the performance of any ECS Warranty maintenance or repair and will be provided without charge to the owner. Such



use shall not reduce Sears, Roebuck and Co. ECS Warranty obligations.

9. Unapproved add-on or modified parts may not be used to modify or repair a Sears, Roebuck and Co. engine. Such use voids this ECS Warranty and shall be sufficient grounds for disallowing an ECS Warranty claim. Sears, Roebuck and Co. shall not be liable hereunder for failures of any warranted parts of a Sears, Roebuck and Co. engine caused by the use of such an unapproved add-on or modified part.

**EMISSION-RELATED PARTS  
INCLUDE THE FOLLOWING:**

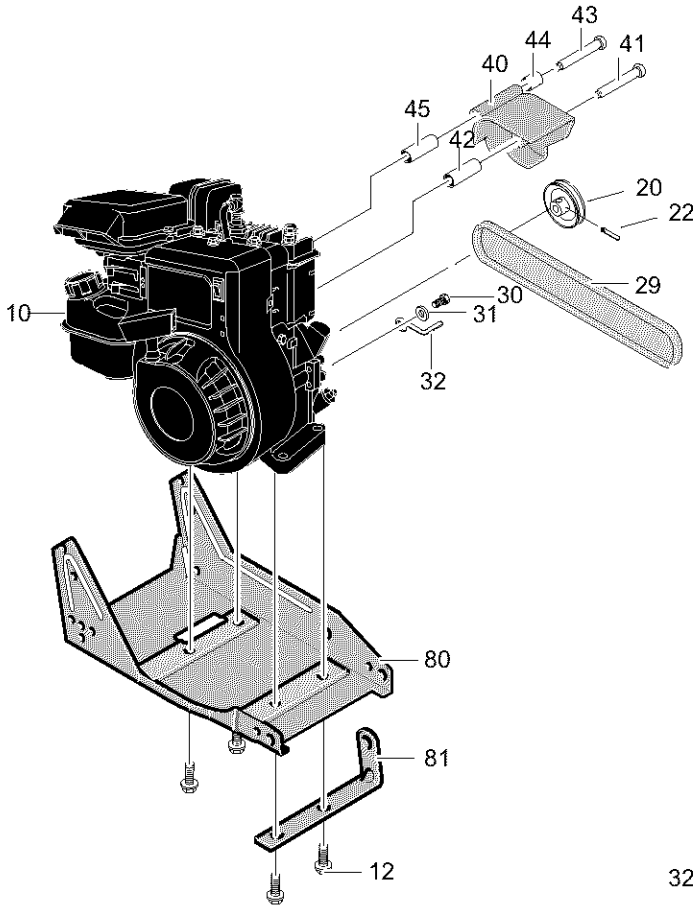
1. Carburetor Assembly and its Internal Components
  - a) Fuel filter
  - b) Carburetor gaskets
  - c) Intake pipe
2. Air Cleaner Assembly
  - a) Air filter element
3. Ignition System, including:
  - a) Spark plug
  - b) Ignition module
  - c) Flywheel assembly
4. Catalytic Muffler (if so equipped)
  - a) Muffler gasket (if so equipped)
  - b) Exhaust manifold (if so equipped)
5. Crankcase Breather Assembly and its Components
  - a) Breather connection tube

10/22/99 EPA/CARB

**Sears, Roebuck and Co., Hoffman Estates, IL 60179 U.S.A.**

# CRAFTSMAN 536.772341

# REPAIR PARTS



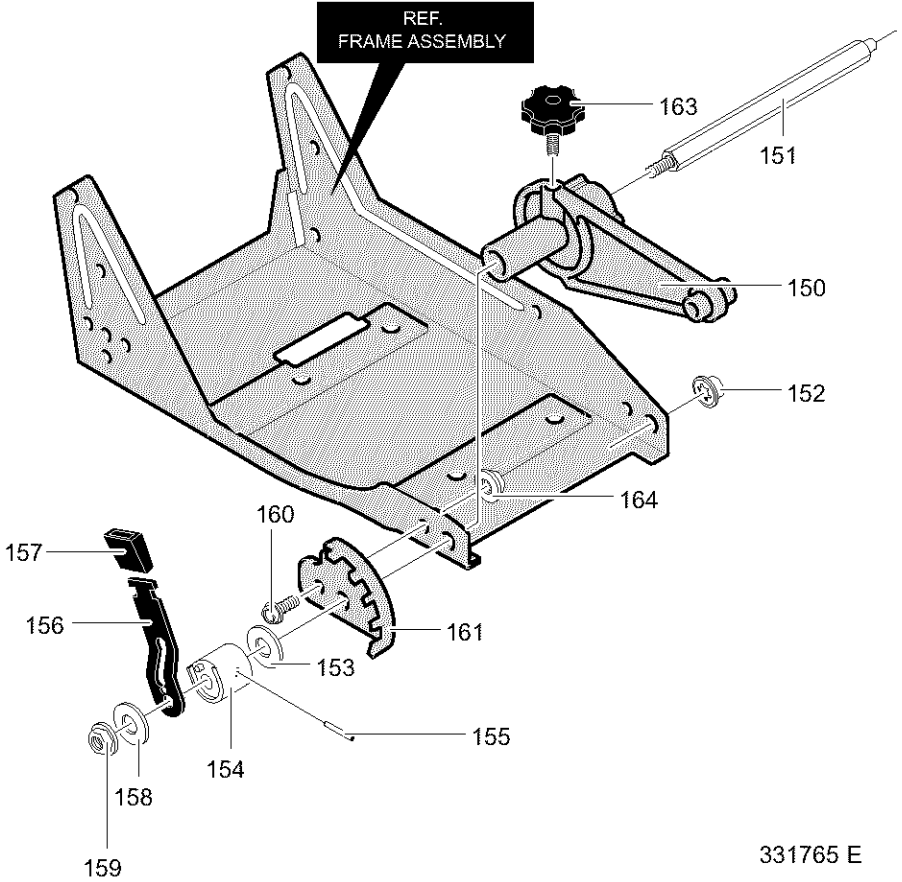
323095 F

KEY NO.	DESCRIPTION	PART NO.	KEY NO.	DESCRIPTION	PART NO.
10	4 HP 95212-0138-E1 (See Engine pages)	----	40	Cover, Engine Pulley	331281-201
*	Plate, Engine Spacer	1701036	41	Screw, 5/16-24x3.00	181624
12	Screw, 3/8-16x1.00	25x6	42	Spacer, Sleeve	315095
20	Pulley	1701015	43	Screw, 5/16-24x3.75	173030
22	Screw, Set	120580	44	Spacer	308237
29	Belt, 4L 32.60"	32668	45	Spacer, Sleeve	315095
30	Screw 5/16-24x1.00	578733	80	Assembly, Frame	323534-201
31	Flat washer	45602	81	Strap	308154-201
32	Guide, Belt	51600	--	Instruction Manual	F-021103C

\* Part Not Shown (2 Required)

# CRAFTSMAN 536.772341

# REPAIR PARTS

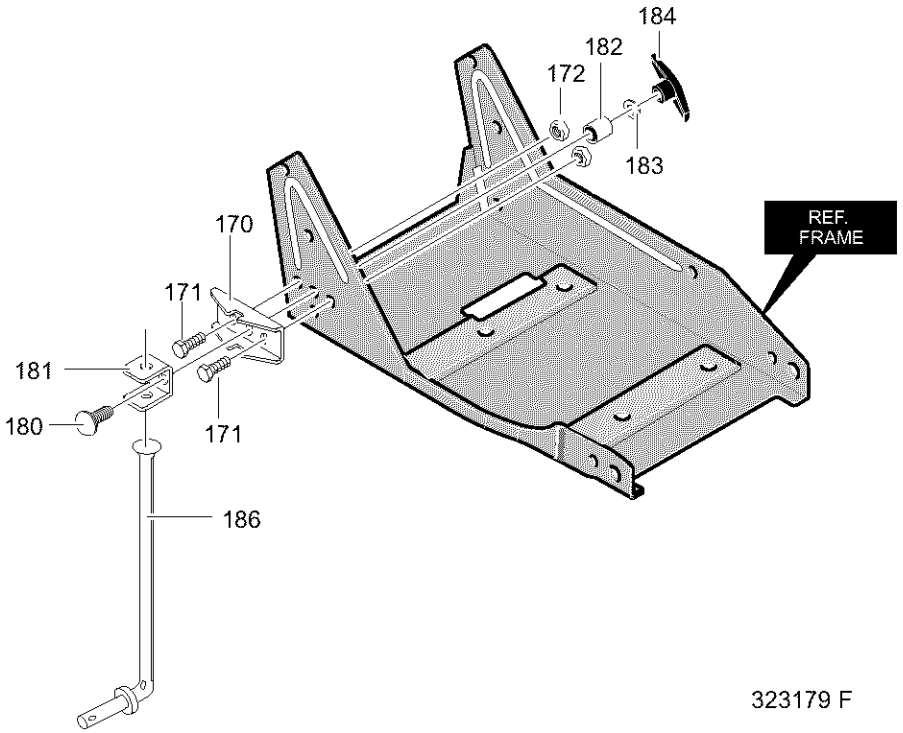


331765 E

KEY NO.	DESCRIPTION	PART NO.	KEY NO.	DESCRIPTION	PART NO.
150	Front Wheel Arm	339299-201	157	Knob, Rectangle	20252
151	Front Curb Hopper	740132	158	Flatwasher	22265
152	Pushnut, Washer	338614	159	Nut	45905
153	Plastic Washer	325892	160	Screw, 5/16-18x.63	51333
154	Spacer, Height Adjust	331421	161	Plate, Height Adjust	331394-201
155	Pin, Spring	32x81	163	Knob, Molded	339388
156	Lever, Height Adjust	331419	164	Nut, 5/16-18	15x88

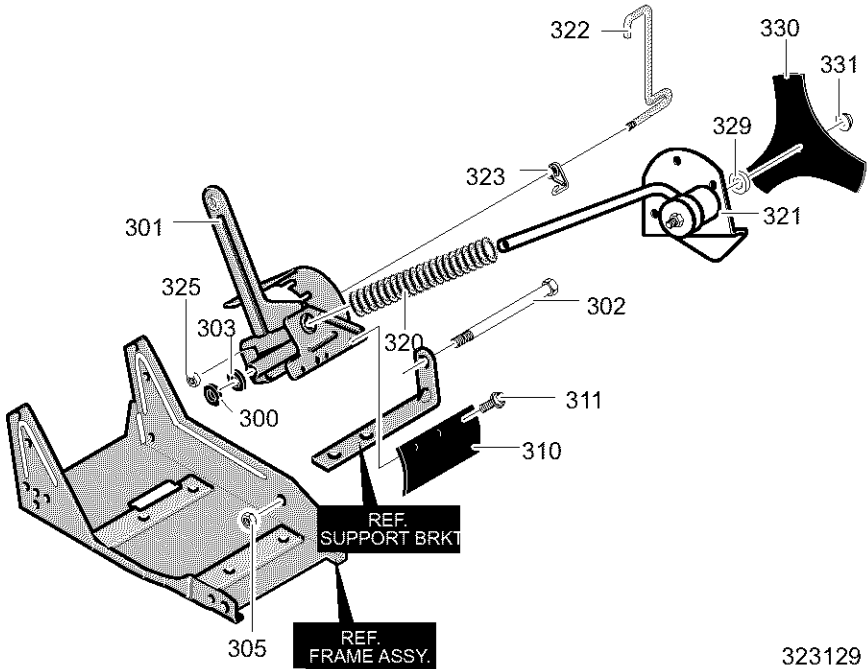
# CRAFTSMAN 536.772341

# REPAIR PARTS



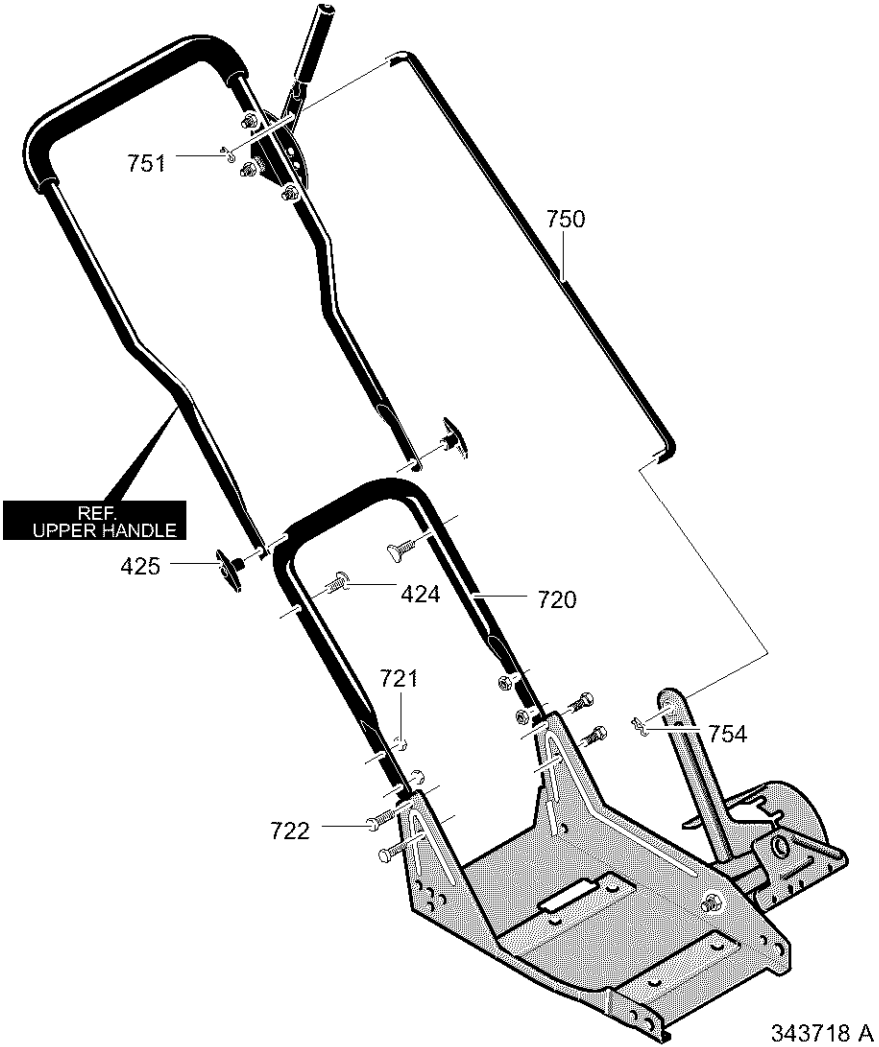
323179 F

KEY NO.	DESCRIPTION	PART NO.	KEY NO.	DESCRIPTION	PART NO.
170	Bracket, Curb Hop Mnt	6842	182	Spacer, Sleeve	45222
171	Screw, 5/16-18x.75	180077	183	Flatwasher	120393
172	Nut, 5/16-18	1498	184	Knob, Wing 5/16-18	71294
180	Bolt, 5/16-18x2.00	126380	186	Rod, Wheel Support	310896
181	Clevis	8082			



323129 E

KEY NO.	DESCRIPTION	PART NO.	KEY NO.	DESCRIPTION	PART NO.
300	Flatwasher	710083	321	Quill Assembly	338070
301	Quill Support	338656-201	322	Lever, Index	308466
302	Bolt, 3/8-16	308254	323	Spring, Torsion	308155
303	Flatwasher	120396	325	Nut, 5/16-18	1498
305	Nut, 3/8-16	1499	329	Flatwasher	22265
310	Rubber Deflector	308243	330	Blade, Edger	740296
311	Screw, 10-16x1.50	26x245	331	Nut, 1/2-20	46023
320	Spring	51603			

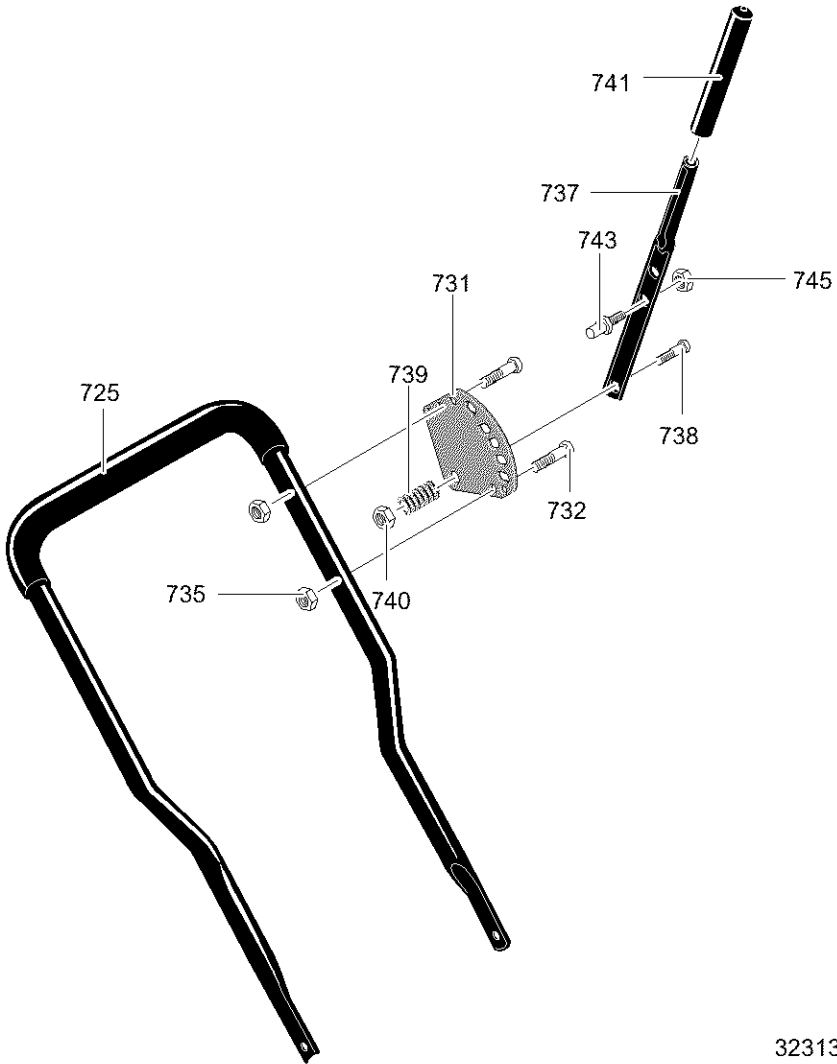


343718 A

KEY NO.	DESCRIPTION	PART NO.	KEY NO.	DESCRIPTION	PART NO.
424	Bolt, 5/16-18x1.75	315288	722	Screw, 5/16-18x.63	51333
425	Knob, Wing 5/16-18	71294	750	Control Rod	580292-853
720	Lower Handle	740127-853	751	Hair Pin	36368
721	Nut, 5/16-18	1498	754	Hair Pin	36368

# CRAFTSMAN 536.772341

# REPAIR PARTS

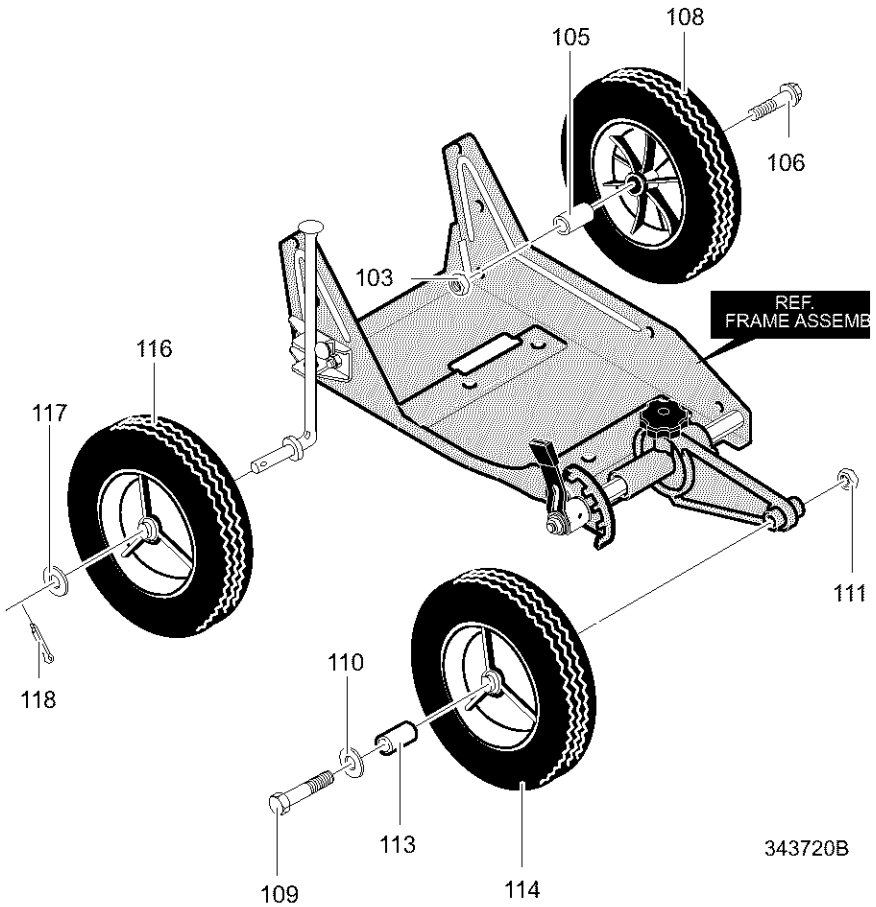


323136 F

KEY NO.	DESCRIPTION	PART NO.	KEY NO.	DESCRIPTION	PART NO.
725	Upper Handle	740147	739	Spring, Compression	25644
731	Selector Plate	310052-853	740	Nut, 5/16-18	1498
732	Screw, 1/4-20x1.25	180024	741	Grip, Hand	56924
735	Nut, 1/4-20	782585	743	Stud	310053
737	Depth Adjust Handle	310050-853	745	Nut, 3/8-16	1499
738	Screw, 5/16-18x1.25	180081			

# CRAFTSMAN 536.772341

# REPAIR PARTS

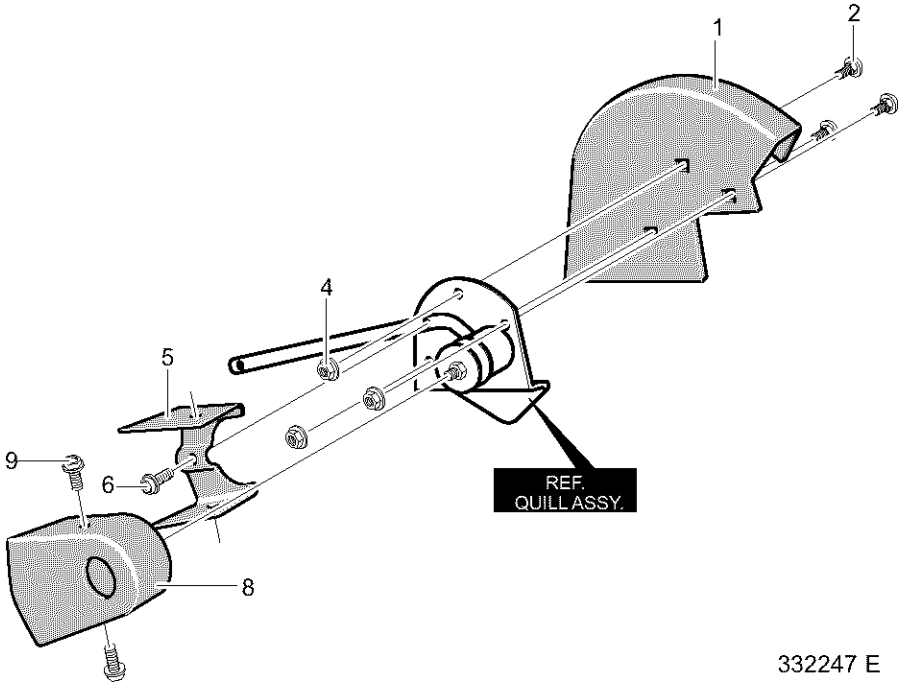


KEY NO.	DESCRIPTION	PART NO.	KEY NO.	DESCRIPTION	PART NO.
103	Nut, 3/8-16	1499	111	Nut, 5/16-18	15x88
105	Spacer, Sleeve	310715	113	Spacer, Sleeve	51887
106	Bolt, HSH 3/8	310716	114	Tire & Rim	336546
108	Tire & Rim	336545	116	Tire & Rim	336545
109	Screw, 5/16-18x3.00	180113	117	Flatwasher	17X91
110	Flatwasher	120393	118	Cotter Pin	30x20



# CRAFTSMAN 536.772341

# REPAIR PARTS



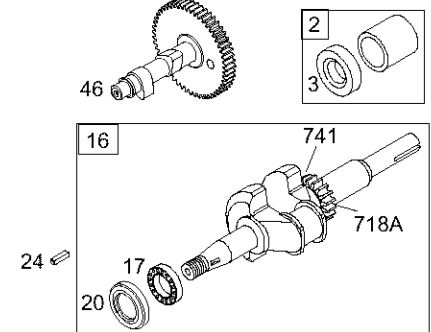
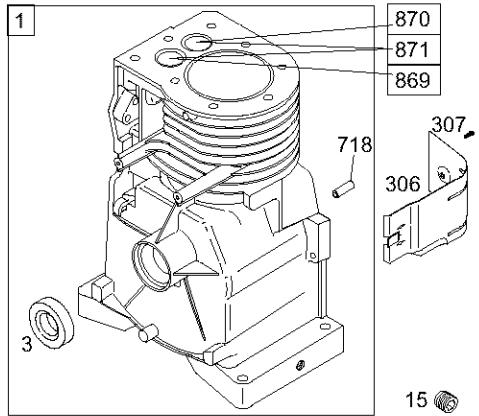
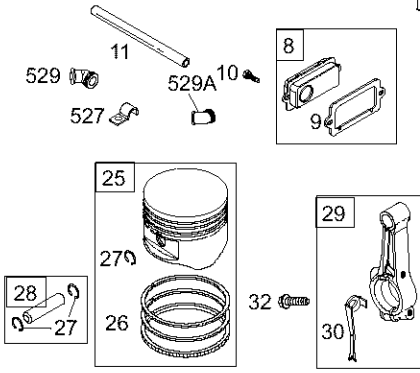
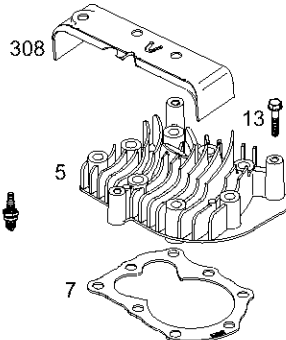
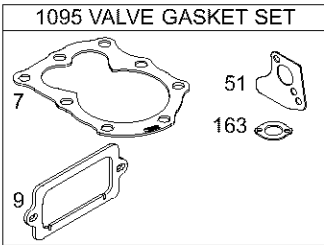
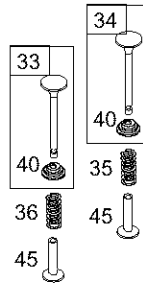
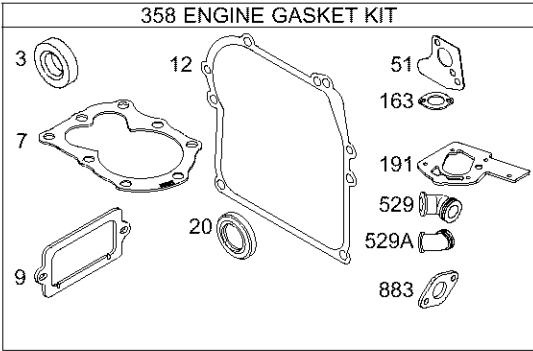
KEY NO.	DESCRIPTION	PART NO.	KEY NO.	DESCRIPTION	PART NO.
1	Blade Guard	331076-201	6	Screw, 1/4-20x.50	710264
2	Bolt, Carriage	2x53	8	Cover, Quill Pulley	53405-201
4	Nut, 5/16-18	15x88	9	Screw, 10-16x.50	26x245
5	Guide, Belt Front	326748-201			

## DECALS

KEY NO.	DESCRIPTION	PART NO.
--	Decal, Angle Indicator	48x1177
--	Decal, Danger Rotating Blade	333874
--	Decal, Danger Information	48x1195
--	Decal, Quadrant Selector	312548
--	Decal, Logo	48x1178

# ENGINE 95212-0138-E1

# REPAIR PARTS



1019 LABEL KIT

1058 OWNER'S MANUAL

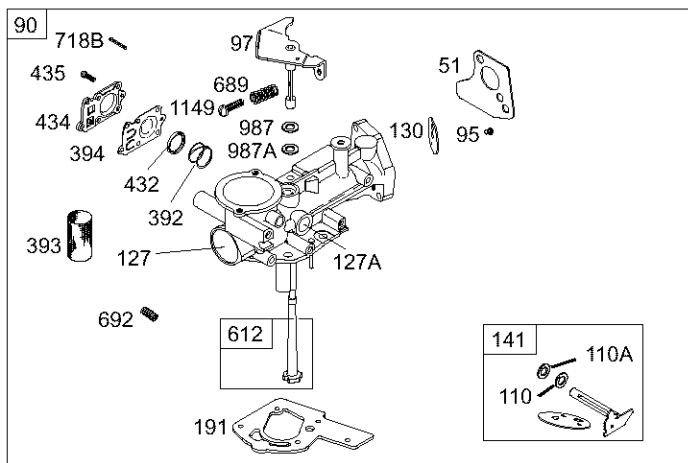
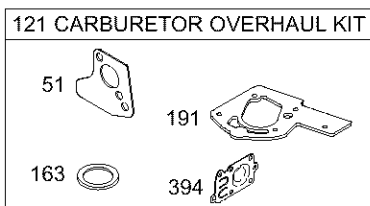
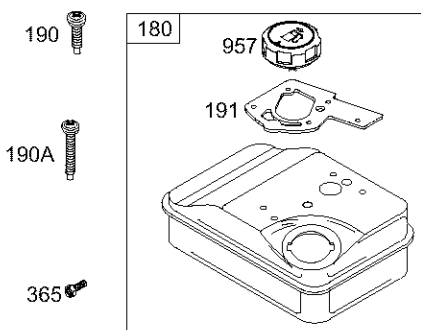
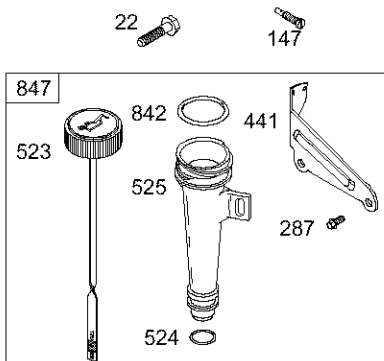
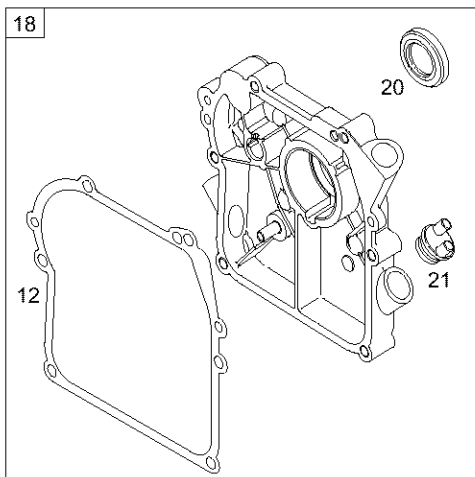
# ENGINE 95212-0138-E1

# REPAIR PARTS

KEY NO.	PART NO.	DESCRIPTION	KEY NO.	PART NO.	DESCRIPTION
1	494549	Cylinder Assembly		298908	Pin-Piston (.005" Oversize)
2	399269	Kit-Bushing/Seal (Magneto Side)	29	294367	Rod-Connecting (Standard)
3	*299819	Seal-Oil (Magneto Side)			<b>Note</b> _____
5	690386	Head-Cylinder		296079	Rod-Connecting (.020" Oversize)
7	*Ø692288	Gasket-Cylinder Head	30	691719	Dipper-Connecting Rod
8	495774	Breather Assembly	32	691664	Screw (Connecting Rod)
9	*Ø27549	Gasket-Breather	33	296676	Valve-Exhaust
10	691666	Screw (Breather Assembly)	34	296677	Valve-Intake
11	231550	Tube-Breather	35	690520	Spring-Valve (Intake)
12	*692218	Gasket-Crankcase (.015" Thick, Standard)	36	690520	Spring-Valve (Exhaust)
		<b>Note</b> _____	40	692194	Retainer-Valve
		*270895 Gasket (.005" Thick)	45	691762	Tappet-Valve
		*270896 Gasket (.009" Thick)	46	691998	Camshaft
13	691640	Screw (Cylinder Head)	51	Ø*273113	Gasket-Intake
15	691682	Plug-Oil Drain	163	*Ø271935	Gasket-Air Cleaner
16	497232	Crankshaft	191	*692241	Gasket-Fuel Tank
17	690824	Bearing-Ball	306	690461	Shield-Cylinder
20	692020	Seal-Oil (PTO Side)	307	691660	Screw (Cylinder Shield)
24	222698	Key-Flywheel	308	690462	Cover-Cylinder Head
25	498668	Piston Assembly (Standard)	337	802592	Plug-Spark
		<b>Note</b> _____	358	497605	Gasket Set-Engine
		498669 Piston Assembly (.010" Oversize)	383	89838	Wrench-Sparkplug
		498670 Piston Assembly (.020" Oversize)	527	691741	Clamp-Tube
		498671 Piston Assembly (.030" Oversize)	529	*692189	Grommet
26	498680	Ring Set (Standard)	529A	*692187	Grommet
		<b>Note</b> _____	718	690959	Pin-Locating
		498681 Ring Set (.010" Oversize)	718A	499047	Pin-Locating (Timing Gear)
		498682 Ring Set (.020" Oversize)	741	691805	Gear-Timing
		498683 Ring Set (.030" Oversize)	869	691701	Seat-Valve (Intake)
27	691588	Lock-Piston Pin	870	691702	Seat-Valve (Exhaust)
28	298909	Pin-Piston (Standard)	871	262001	Bushing-Valve Guide (Exhaust)
		<b>Note</b> _____			<b>Note</b> _____
				231348	Bushing-Valve Guide (Exhaust)
			1019	491069	Kit-Label
			1058	274778	Owner's Manual
			1095	692638	Gasket Set-Valve

# ENGINE 95212-0138-E1

# REPAIR PARTS



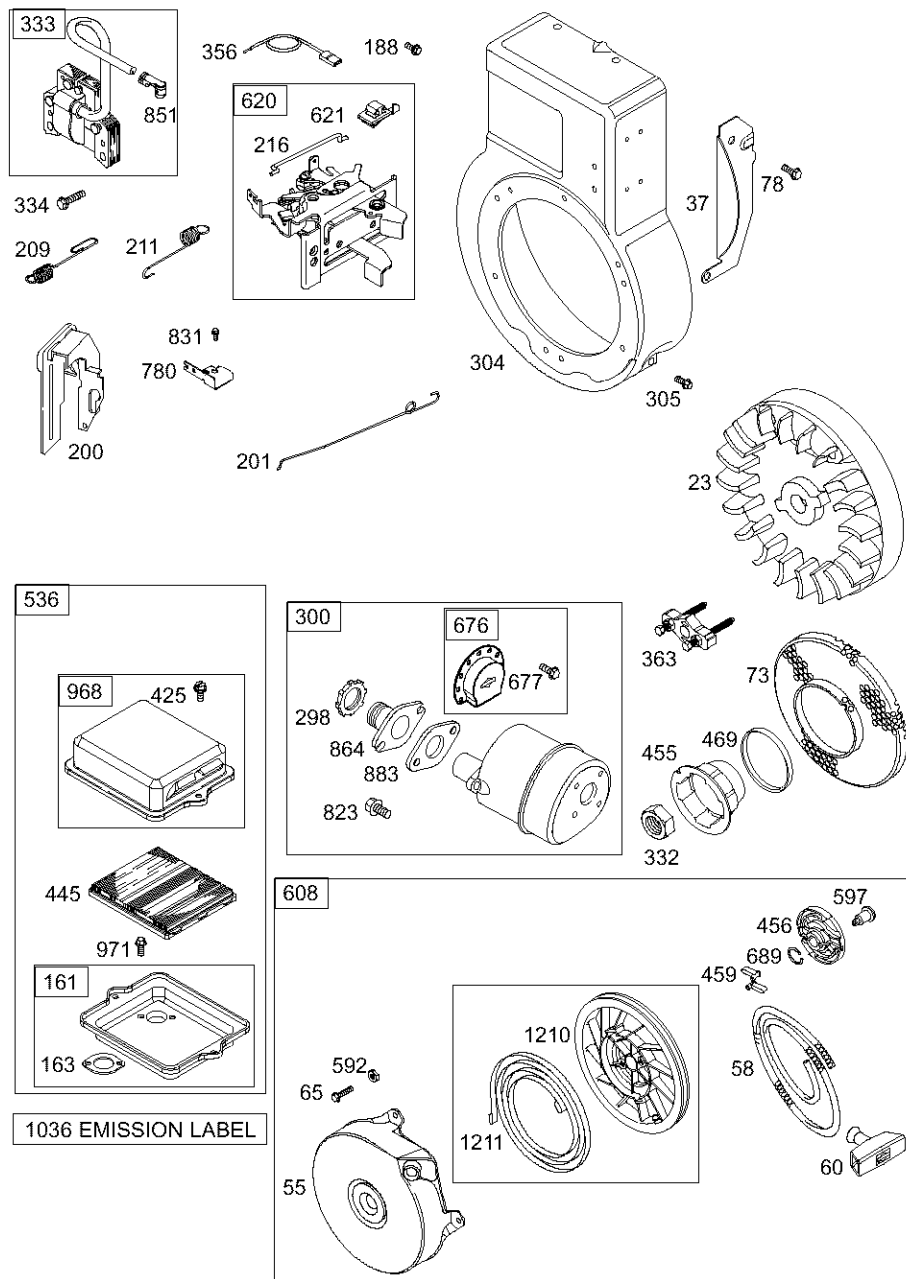
# ENGINE 95212-0138-E1

# REPAIR PARTS

KEY NO.	PART NO.	DESCRIPTION	KEY NO.	PART NO.	DESCRIPTION
12	*692218	Gasket—Crankcase (.015" Thick, Standard)	190	692200	Screw (Fuel Tank)
		————— <b>Note</b> —————	190A	691687	Screw (Fuel Tank)
	*270895	Gasket (.005" Thick)	191	●*692241	Gasket—Fuel Tank
	*270896	Gasket (.009" Thick)	287	691693	Screw (Dipstick Tube)
18	497506	Cover—Crankcase	365	690953	Screw (Carburetor)
20	692020	Seal—Oil (PTO Side)	392	691823	Spring—Pump Diaphragm
21	281658	Cap—Oil Fill	393	691213	Screen—Carburetor
22	691128	Screw (Crankcase Cover)	394	●272538	Diaphragm—Carburetor
51	∅●*273113	Gasket—Intake	432	690766	Cap—Spring
90	499492	Carburetor	434	691713	Cover—Diaphragm
95	691437	Screw (Throttle Valve)	435	691619	Screw (Diaphragm Cover)
97	692018	Shaft—Throttle	441	690484	Bracket—Oil Fill
110	690401	Washer (Choke Shaft)	523	495264	Dipstick
110A	691869	Washer (Choke Shaft)	524	691870	Seal—O Ring (Dipstick Tube)
121	495606	Kit—Carburetor	525	694426	Tube—Dipstick
127	691718	Plug—Welch	612	297219	Tube—Pick Up
127A	691742	Plug—Welch	689	691783	Spring—Friction
130	691743	Valve—Throttle	692	690572	Spring—Detent
141	497230	Kit—Choke Shaft	718B	690296	Pin—Locating
147	691250	Jet—Pilot (Standard)	842	691876	Seal—O Ring (Dipstick Tube)
		————— <b>Note</b> —————	847	690848	Dipstick/Tube Assembly
	499502	Jet—Pilot (High Altitude)	957	494559	Cap—Fuel Tank
163	*∅271935	Gasket—Air Cleaner	987	692279	Seal—Throttle Shaft
180	495370	Tank—Fuel	987A	270167	Seal—Throttle Shaft
			1149	691624	Screw (Throttle Shaft)

# ENGINE 95212-0138-E1

# REPAIR PARTS



# ENGINE 95212-0138-E1

# REPAIR PARTS

KEY NO.	PART NO.	DESCRIPTION	KEY NO.	PART NO.	DESCRIPTION
23	496893	Flywheel	455	691236	Cup-Flywheel
37	690463	Guard-Flywheel	456	692299	Plate-Pawl Friction
55	692144	Housing-Rewind Starter	459	281505	Pawl-Ratchet
58	692259	Rope-Starter (Cut to Required Length)	469	694420	Ring-Rotating Trim
60	691915	Grip-Starter Rope	536	494279	Cleaner-Air
65	690837	Screw (Rewind Starter)	592	690800	Nut (Rewind Starter)
73	694018	Screen-Rotating	597	691696	Screw (Pawl Friction Plate)
78	690364	Screw (Flywheel Guard)	608	499706	Starter-Rewind
161	691990	Base-Air Cleaner	620	692686	Panel-Speed Control
163 *Ø	271935	Gasket-Air Cleaner	621	692310	Switch-Stop
188	692200	Screw (Control Bracket)	676	393760	Deflector-Muffler
200	498770	Blade-Governor	677	690661	Screw (Muffler Deflector)
201	691305	Link-Air Vane	689	691855	Spring-Friction
209	690563	Spring-Governor	780	691211	Anchor-Spring
211	691289	Spring-Governed Idle	823	692336	Screw (Muffler Adapter)
216	692904	Link-Choke	831	691099	Screw (Spring Anchor)
298	691720	Locknut-Muffler/Elbow	851	493880	Terminal-Spark Plug
300	493288	Muffler	864	690776	Adapter-Muffler
304	693004	Housing-Blower	883	*691314	Gasket-Exhaust
305	692198	Screw (Blower Housing)	968	692321	Cover-Air Cleaner
332	690662	Nut (Flywheel)	971	690370	Screw (Air Cleaner Base to Carburetor)
333	496914	Armature-Magneto	1036	696764	Label-Emission
334	691061	Screw (Magneto Armature)	1210	499901	Pulley/Spring Assembly (Pulley)
356	692390	Wire-Stop	1211	499901	Pulley/Spring Assembly (Pulley)
363	19069	Puller-Flywheel			
425	694515	Screw (Air Cleaner Cover)			
445	491588	Filter-Air Cleaner Cartridge			

## CONTENIDO

REPUESTOS, ORILLADORA	26	OPERACIÓN	48
REPUESTOS, MOTOR	34	MANTENIMIENTO	54
GARANTÍA	40	SERVICIO Y AJUSTES	57
NORMAS DE SEGURIDAD	43	TABLA DE LOCALIZACIÓN DE AVERÍAS	60
SÍMBOLOS INTERNACIONALES	43	PEDIDOS Y SERVICIO	
ENSAMBLAJE	44	CONTRACUBIERTA	

## GARANTÍA

### GARANTÍA LIMITADA DE DOS AÑOS PARA LA ORILLADORA CRAFTSMAN

Esta orilladora Craftsman está garantizada por dos años a partir de la fecha de compra, siempre y cuando se le haya dado mantenimiento, lubricación y afinado de acuerdo con las instrucciones de operación y mantenimiento que aparecen en el manual del usuario, Sears reparará, sin costo alguno, cualquier defecto en el material y/o mano de obra.

Si esta orilladora Craftsman se utiliza para propósitos comerciales o de arrendamiento, la garantía será válida sólo por 90 días a partir de la fecha de compra.

Esta garantía no cubre lo siguiente:

- Piezas reemplazables que se desgasten durante el uso normal, por ejemplo: bujías, etc.
- Reparaciones necesarias debido al abuso o negligencia por parte del operador de la unidad, incluyendo cigüeñales torcidos, y por no mantener la unidad de acuerdo con las instrucciones que aparecen en el manual del usuario.

**EN LOS ESTADOS UNIDOS, EL SERVICIO BAJO GARANTÍA PARA LA ORILLADORA CRAFTSMAN ESTÁ DISPONIBLE EN EL CENTRO DE SERVICIO SEARS MÁS CERCA. ESTA GARANTÍA ES VÁLIDA SOLAMENTE SI EL PRODUCTO ES USADO EN LOS ESTADOS UNIDOS.**

Esta garantía le brinda derechos legales específicos, además, usted puede tener otros derechos legales que varían según el estado donde resida.

Sears, Roebuck and Co., D817WA, Hoffman Estates, IL 60179



## ADVERTENCIA



**Los gases de escape, algunos de sus compuestos y ciertos componentes automotrices contienen o emiten químicos reconocidos por el Estado de California como carcinógenos, también pueden producir defectos de nacimiento o causar otros daños al sistema reproductivo.**

**Los bornes, terminales y accesorios relacionados con la batería contienen plomo y compuestos del plomo, químicos que el Estado de California reconoce como sustancias carcinógenas y capaces de producir daños congénitos en los bebés, además de otros daños al sistema reproductivo. DEBE LAVARSE MUY BIEN LAS MANOS DESPUÉS DE MANIPULAR ESTOS COMPONENTES.**

**IMPORTANTE:** Esta unidad está equipada con un motor de combustión interna y no debe ser usada en o cerca de ningún terreno forestal cubierto de arbustos, maleza o hierba, a menos que el sistema de escape del motor esté equipado con un parachispas que cumpla con las leyes locales o estatales aplicables (si existen). Si se usa el parachispas, el operador debe mantenerlo en buenas condiciones de funcionamiento.

En el Estado de California, lo indicado anteriormente es requerido por ley (Section 4442 of the California Public Resources Code). Otros estados pueden tener leyes similares. Las leyes Federales aplican a los terrenos federales. Para conseguir un parachispas / silenciador vaya a su Centro de Servicio Sears más cercano (consulte la sección de PIEZAS DE REPUESTO en este manual).



# NORMAS DE SEGURIDAD

Prácticas de seguridad para la operación de la orilladora.



**ADVERTENCIA:** Busque este símbolo que le indicará puntos importantes de precaución para su seguridad. Este símbolo quiere decir: “¡Atención! ¡Esté alerta! Se trata de su seguridad”.



**ADVERTENCIA:** Para prevenir el arranque accidental cuando esté preparando la unidad, la transporte, ajuste o repare, desconecte siempre el cable de la bujía y colóquelo alejado de ésta.

## Pasos preliminares

- Lea detenidamente el Manual del usuario. Debe familiarizarse completamente con los controles y el uso correcto de la orilladora. Aprenda a detener y desenganchar rápidamente los controles de la orilladora.
- Siempre que use la orilladora deberá vestirse con ropa apropiada. Vista zapatos que le den buena tracción en superficies resbaladizas.
- Mantenga el área de operación despejada de personas, especialmente de niños pequeños y mascotas.
- Examine el área en donde va a usar la orilladora y despéjela de cualquier tipo de escombros.

## Combustible

- Maneje la gasolina con cuidado, es sumamente inflamable.
- Use un recipiente aprobado.
- Revise el nivel de combustible antes de cada uso, dejando espacio suficiente para la expansión del combustible que se produce por el calor del motor o del sol.
- Llene el tanque de combustible a la intemperie y con mucho cuidado. Nunca llene el tanque en un espacio cerrado. Fije bien la tapa del tanque de combustible y limpie cualquier derrame.
- Nunca quite la tapa del tanque de combustible ni añada combustible al tanque cuando el motor esté caliente o en marcha.
- Nunca guarde combustible o la orilladora con combustible en el tanque, dentro de un recinto donde los vapores del combustible puedan alcanzar alguna llama expuesta.

## Operación

- Nunca permita que niños o adolescentes manejen la orilladora. Manténgalos alejados del área mientras opera la orilladora. Nunca permita que utilicen la orilladora adultos que no estén familiarizados con las instrucciones de operación.
- No opere la orilladora si está tomando algún fármaco u otra medicina que le provoque somnolencia o que afecte su habilidad para operar esta unidad con seguridad.
- No use la orilladora si no está física o mentalmente capacitado para hacerlo de manera segura.
- Siempre use gafas de seguridad o caretas protectoras al operar, ajustar o reparar la orilladora, esto protegerá sus ojos de objetos que pudieran ser lanzados por la orilladora.
- No ponga las manos o los pies cerca o debajo de piezas giratorias.
- Tenga mucho cuidado al pasar o cruzar con la orilladora sobre entradas de auto, caminos o calles de grava. Esté alerta tanto al tráfico como a peligros ocultos.
- Tenga cuidado para evitar caídas o resbalones.
- Nunca opere la orilladora sin colocar en su lugar los respectivos resguardos, placas u otros dispositivos de seguridad.
- Nunca opere la orilladora a alta velocidad en superficies resbalosas. Siempre que retroceda mire hacia atrás y hágalo con cuidado.
- Nunca permita que haya personas cerca de la orilladora.
- Mantenga alejados a niños y mascotas durante la operación de la orilladora.
- Nunca opere la orilladora si no tiene buena visibilidad y luz suficiente.
- Nunca ponga en marcha el motor dentro de un recinto cerrado. Los vapores de escape son peligrosos, contienen MONÓXIDO DE CARBONO, un GAS INODORO y MORTAL.

# NORMAS DE SEGURIDAD

- Tome todas las precauciones posibles cuando deje la orilladora desatendida. Apague el motor.
- No sobrecargue la capacidad de la orilladora al tratar de rebordear a mucha profundidad y a mucha velocidad.

## Almacenamiento

- Si va a guardar la orilladora por un período largo de tiempo, siempre consulte las instrucciones del manual del usuario donde encontrará información importante al respecto.
- Nunca almacene la orilladora, con combustible en el tanque, dentro de un recinto donde hayan fuentes de ignición tales como calentadores de agua y estufas, secadoras de ropa y otras fuentes similares. Permita que el motor se enfríe antes de guardar la unidad en un recinto cerrado.
- Mantenga la orilladora en condiciones seguras de funcionamiento. Revise con regularidad todos los sujetadores para comprobar que estén debidamente apretados.

## Reparación / Ajustes

- Si golpea un objeto extraño, con la unidad, apague el motor. Desconecte el cable de la bujía y manténgalo alejado de ésta para evitar un arranque accidental del motor. Revise bien la orilladora para ver si sufrió algún daño, de ser así, deberá repararla antes de hacerla funcionar nuevamente.
- Si la orilladora comienza a vibrar excesiva o anormalmente, apague el motor. Revise la unidad de inmediato para determinar la causa. Generalmente la vibración indica que existe alguna avería.
- Apague el motor siempre que tenga que dejar la posición de operación. Desconecte también el cable de la bujía antes de desatascar la cuchilla y antes de realizar cualquier reparación, ajuste o inspección a la unidad.
- Antes de limpiar, reparar o inspeccionar la unidad, apague el motor y asegúrese de que todas las partes en movimiento se hayan detenido.
- Nunca haga ajustes o reparaciones mientras el motor esté en marcha.

# NORMAS DE SEGURIDAD

## SÍMBOLOS INTERNACIONALES

**IMPORTANTE:** La mayoría de los símbolos siguientes se encuentran en la unidad o en la información que viene con el producto. Antes de usar la unidad, familiarícese con el significado de cada uno de los símbolos.

### Símbolos de control y funcionamiento



Marcha lenta



Marcha rápida



Combustible



Aceite



Botón cebador

### Símbolos de advertencia de seguridad



**ADVERTENCIA**  
Lanza objetos. Manté-  
nense alejado de  
transeúntes.



**ADVERTENCIA**  
Piezas giratorias. Apagar el  
motor y desconectar el cable  
de la bujía antes de hacer  
cualquier ajuste a la unidad.



**ADVERTENCIA**



**IMPORTANTE**  
Lea el Manual del  
usuario antes de  
operar esta unidad.



**ADVERTENCIA**  
Usar protección para  
los ojos



**PARAR**

# ENSAMBLAJE

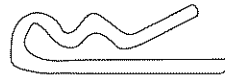
## ENSAMBLAJE

### Contenido de la bolsa de piezas

- 1 – Manual del usuario (no aparece en la figura)
- 1 – Botella de aceite
- 1 – Horquilla



1 – Botella de aceite



1 – Horquilla



**ADVERTENCIA:** Siempre use gafas / anteojos de seguridad cuando esté ensamblando la orilladora.

La Figura 21 muestra la orilladora completamente ensamblada.

Cuando se indica el lado izquierdo o derecho de la orilladora en este manual, siempre se hace desde el punto de vista del operador en su posición detrás de la unidad.

### INSTRUCCIONES PARA SACAR LA ORILLADORA DE SU CAJA

1. Saque la botella de aceite y la bolsa de piezas de la caja.
2. Corte hacia abajo las cuatro esquinas de la caja.
3. Retire el material de empaque colocado alrededor de la unidad.
4. Haga rodar la orilladora para sacarla de la caja y colóquela sobre una superficie plana y estable.



Figura 21

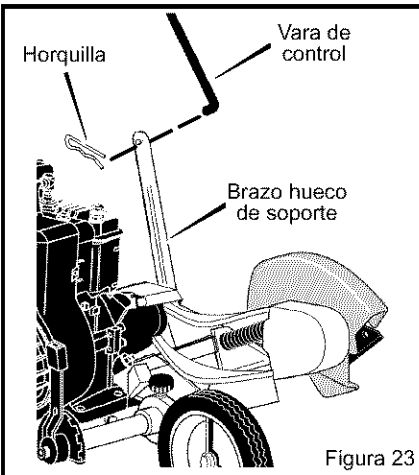
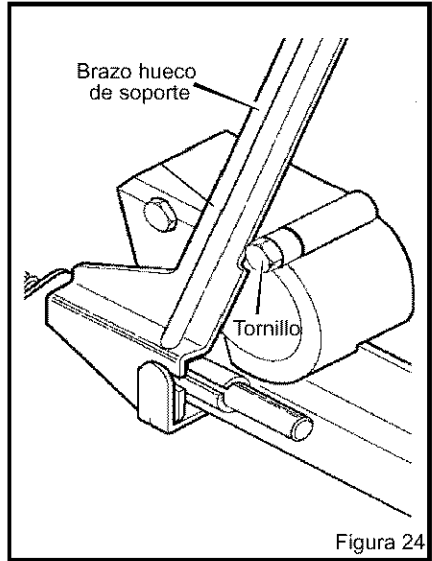
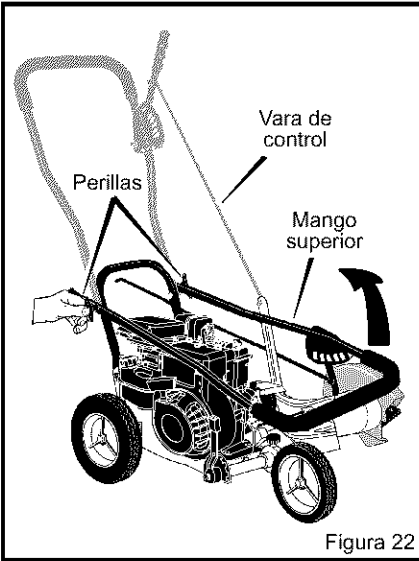
# ENSAMBLAJE

## CÓMO LEVANTAR EL MANGO

1. Afloje las **perillas** y levante el mango superior a la posición vertical. Figura 22. Deje que la **vara de control** cuelgue libremente.
2. Apriete las **perillas**. Asegúrese que las **perillas** queden por el lado de afuera de los mangos, como en la Figura 22.
3. Inserte el extremo de la **vara de control**

de izquierda a derecha a través del agujero en el **brazo hueco de soporte**. Sujete con la **horquilla** que viene en la bolsa de piezas. Figura 23.

4. Cuando la palanca del embrague esté en la posición NEUTRO, el **brazo hueco de soporte** debe quedar junto al **tornillo** como en la Figura 24.



# ENSAMBLAJE

## CÓMO PREPARAR EL MOTOR

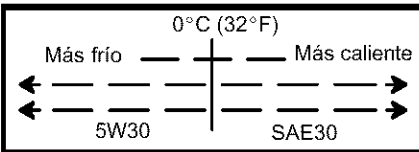
### Cómo llenar el cárter con aceite

Esta orilladora fue enviada con una botella de aceite de motor SAE30. Añada este aceite al motor antes de hacer funcionar la unidad. Para llenar el cárter con aceite, consulte "Cómo añadir el aceite de motor".

**NOTA: Es posible que el motor ya tenga un poco de aceite. Cuando añada aceite, inserte frecuentemente la tapa / varilla indicadora de nivel para comprobar la cantidad de aceite que hay en el motor. NO LO LLENE DEMASIADO.**

### Recomendaciones para el aceite

Use sólo aceite detergente de alta calidad con una clasificación de servicio API de SG. Seleccione el grado de viscosidad SAE de acuerdo a la temperatura de operación que usted anticipa. Para temperaturas superiores a los 32 grados, use aceite SAE30. Aunque los aceites multiviscosidad (5W30, 10W30, etc.) mejoran el arranque en temperaturas bajas, su uso en temperaturas por encima de los 40°F (0°C) aumenta el consumo de aceite. Compruebe el nivel de aceite con mayor frecuencia para evitar un posible daño al motor por operar la unidad con poco aceite.



## Cómo añadir el aceite de motor

1. Coloque la orilladora sobre una superficie plana.
2. Saque la tapa / varilla indicadora (Figura 25).
3. Llène lentamente el cárter del motor. NO LO LLENE DEMASIADO.

## Cómo llenar el tanque de combustible

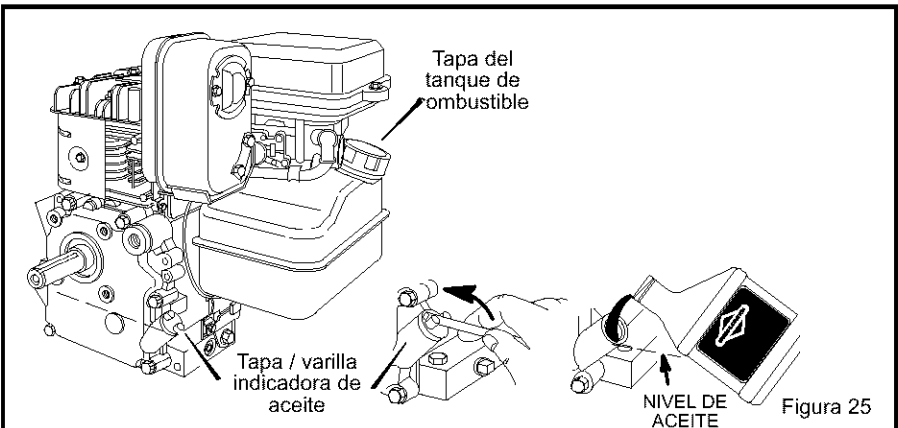
Asegúrese de que el recipiente de gasolina esté limpio y libre de polvo u otros contaminantes. Nunca use gasolina vieja que haya sido almacenada por largo tiempo.

1. Quite la tapa del tanque de combustible.
2. Llène el tanque de combustible con gasolina de automóvil limpia, fresca y sin plomo.



**ADVERTENCIA: Use siempre un recipiente de seguridad para el combustible. No fume cuando añada combustible al motor. No reabastezca el tanque de combustible dentro de un local cerrado. Apague el motor antes de añadir combustible. Deje enfriar el motor por varios minutos.**

La certificación del motor indica que éste cumple con las estipulaciones de las normas de regulación de emisiones de California y de la US EPA para motores ULGE (en equipo de servicio o para prados y jardines). Los motores ULGE están certificados para funcionar con gasolina regular sin plomo.



# ENSAMBLAJE

## ✓ LISTA DE COMPROBACIÓN

Para obtener un rendimiento óptimo y la mayor satisfacción de este producto de alta calidad, favor de revisar la siguiente lista de comprobación antes de hacer funcionar su orilladora:

- ✓ Se han completado todas las instrucciones de ensamble.
- ✓ Se ha revisado la caja de envío para asegurar que no haya quedado en ella ninguna pieza suelta.
- ✓ Se han apretado bien todos los sujetadores (pernos, tornillos, etc.).

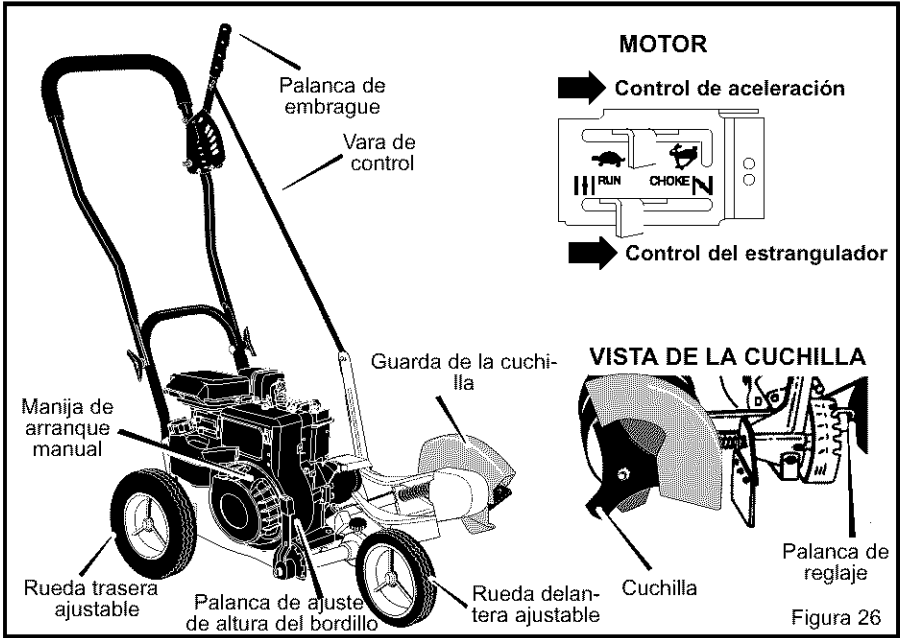
A medida que vaya aprendiendo sobre el uso de la orilladora, preste especial atención a los siguientes puntos importantes:

- ✓✓ El nivel de aceite del motor es el correcto.
- ✓✓ El tanque de combustible ha sido llenado con gasolina regular limpia, fresca y sin plomo.
- ✓✓ Se ha familiarizado y entiende la función de todos los controles. Antes de hacer arrancar el motor ha verificado el funcionamiento de todos los controles.

# OPERACIÓN

## CONOZCA SU ORILLADORA

ANTES DE HACER FUNCIONAR LA ORILLADORA, LEA EL MANUAL DEL USUARIO Y TODA LA INFORMACIÓN SOBRE SEGURIDAD. Para familiarizarse con la ubicación de los controles, compare las siguientes ilustraciones con su orilladora. **Guarde este manual para referencias futuras.**



**Control de aceleración (si está equipado)** – Controla la velocidad del motor.

**Palanca de embrague** – Se usa para hacer arrancar y parar la cuchilla y también, para controlar la profundidad de corte.

**Rueda trasera ajustable** – La rueda trasera derecha se puede ajustar para nivelar la orilladora cuando se usa para recortar a lo largo de los bordillos.

**Rueda delantera ajustable** – La rueda delantera se ajusta de un lado a otro para equilibrar la unidad. También puede ajustarse hacia abajo para los bordillos.

**Manija de arranque manual** – El motor

esta equipado con una manija de arranque manual de fácil uso.

**Guarda de la cuchilla** – Protege al usuario contra objetos (piedras, etc.) que pueden ser lanzados por la unidad.

**Palanca de reglaje** – Se usa para cambiar el ángulo de la cuchilla. Para orillar, coloque la cuchilla en una posición vertical. Para recortar, coloque la cuchilla en una posición horizontal.

**Palanca de ajuste de altura del bordillo** – Se usa para ajustar la altura de la rueda delantera al trabajar en superficies desiguales.

## PROTECCIÓN PARA LOS OJOS

Use siempre gafas o anteojos de seguridad. Si ya usa anteojos, póngase una careta protectora encima de estos.



**ADVERTENCIA:** La orilladora puede lanzar objetos hacia los ojos, lo cual podría resultar en lesiones graves. Use siempre gafas de seguridad o caretas protectoras durante la operación de la orilladora.



# OPERACIÓN

## CÓMO DETENER LA ORILLADORA

motor, o hacia abajo para aminorarla (Figura 28).

### Parada de emergencia

Para parar de inmediato el motor y la cuchilla mueva la palanca de control de aceleración a la posición PARADA.

### Parada normal

Primero, mueva la **palanca de embrague** hacia atrás hasta la posición DESENGANCHADA. Luego, mueva el **control de aceleración** a la posición LENTO, luego a la posición PARADA (si está equipada). Vea la Figura 27.



**ADVERTENCIA:** Nunca deje la ORILLADORA desatendida mientras el motor esté en marcha. Siempre desenganche la cuchilla y pare el motor.

## CÓMO USAR EL CONTROL DE ACCELERACIÓN

1. Durante períodos de uso normal, opere el motor a toda velocidad.
2. Mueva el **control de aceleración** hacia arriba para incrementar la velocidad del

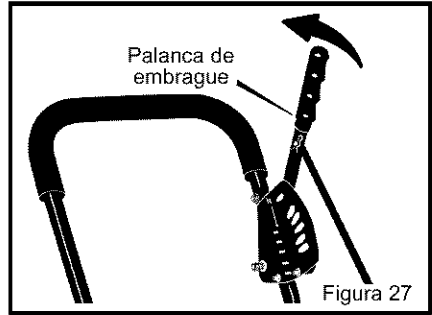


Figura 27

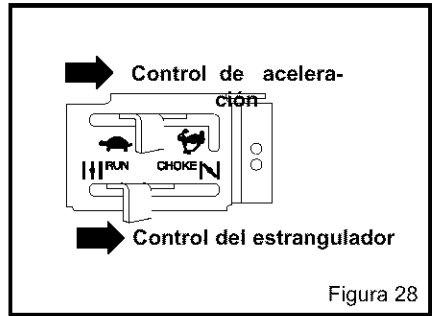


Figura 28

## CÓMO USAR LA PALANCA DE EMBRAGUE

1. Haga arrancar el motor.
2. Para enganchar la cuchilla, mueva la **palanca de embrague** hacia adelante (Figura 29).
3. Seleccione la profundidad de corte que desea. Puede seleccionar entre cinco opciones, la más baja siendo de aproximadamente 7 cm (2-3/4 pulgadas) de profundidad.

**NOTE:** Para un bordeado más profundo, haga el primer corte a poca profundidad. Luego haga cortes más profundos hasta lograr la profundidad deseada.

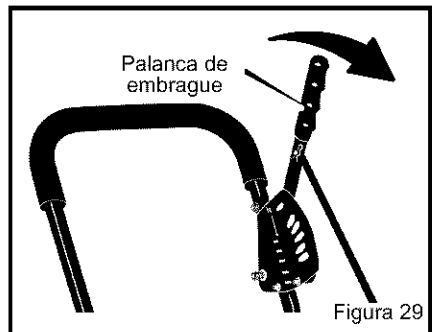


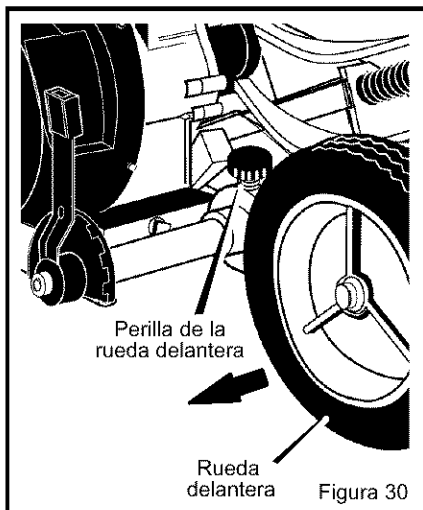
Figura 29

# OPERACIÓN

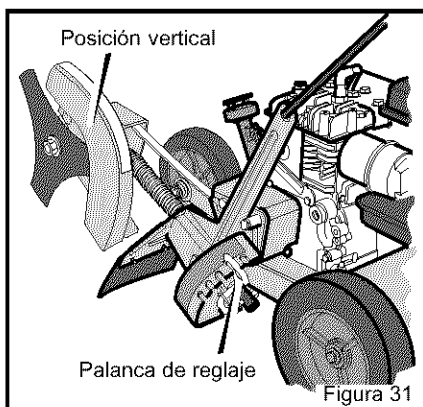
## CÓMO USAR LA PALANCA DE REGLAJE

1. Apague el motor y desconecte el cable de la bujía.
2. Afloje la **perilla de la rueda delantera** que se muestra en la Figura 30. Deslice completamente la **rueda delantera** hacia el lado derecho.
3. Apriete bien la **perilla de la rueda delantera**.

**NOTA:** Para evitar que la cuchilla de la orilladora golpee contra la rueda mientras recorta, asegúrese de que la rueda delantera esté ubicada en el extremo derecho.

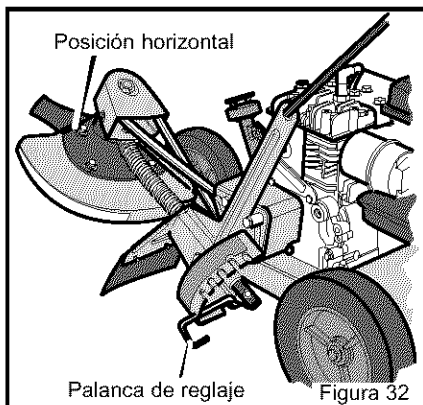


4. Desenganche la **palanca de reglaje** (Figura 31). Coloque la **palanca de reglaje** en la posición deseada.
5. Para orillar, coloque la cuchilla en una posición vertical (Figura 31). Para recortar, coloque la cuchilla en una posición horizontal (Figura 32).



6. Reconecte el cable de la bujía.
7. Haga arrancar el motor.

8. Mueva la palanca de embrague hasta lograr la altura de recorte deseada.



**ADVERTENCIA:** Nunca deje la orilladora desatendida con el motor en marcha. Siempre desenganche la cuchilla de recorte y apague el motor antes de ajustar las ruedas o cambiar la posición de la cuchilla de recorte.

# OPERACIÓN

## CÓMO USAR LA FUNCIONALIDAD DE ABORDILLADO

Dado que se pueden ajustar la rueda delantera y la rueda trasera derecha, la orilladora puede usarse en superficies desiguales tales como el bordillo mostrado en la Figura 33. Para ajustar la posición de las ruedas, siga los pasos a continuación:

1. Apague el motor.
2. Desconecte el cable de la bujía.
3. Afloje la **perilla de la rueda delantera**.
4. Deslice la **rueda delantera** para que pase sin rozar el bordillo y equilibrar la unidad.
5. Apriete bien la **perilla de la rueda delantera**.
6. Use la **palanca de ajuste de altura del bordillo** para bajar la rueda delantera.
7. Afloje la **perilla de la rueda trasera**.
8. Baje la **rueda trasera derecha** hasta que la orilladora se encuentre nivelada y la rueda trasera izquierda quede sobre el bordillo.
9. Apriete bien la **perilla de la rueda trasera**.
10. Conecte el cable de la bujía.



**ADVERTENCIA:** Manténgase alejado de la cuchilla giratoria para evitar posibles lesiones.

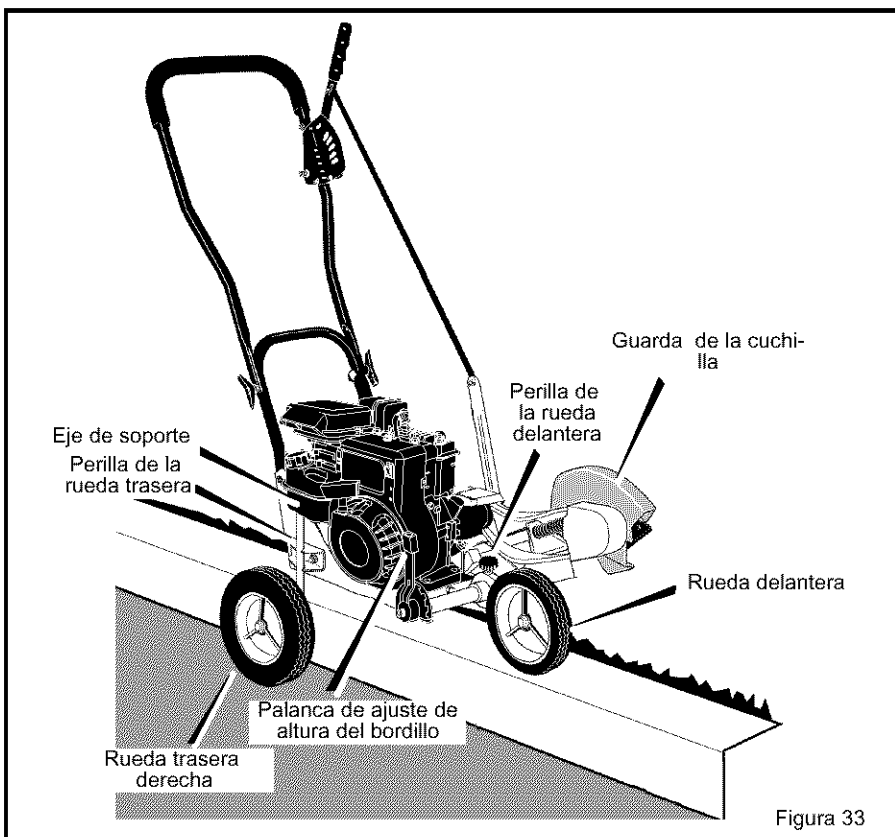


Figura 33

# OPERACIÓN

## CÓMO PARAR EL MOTOR

### Parada de emergencia

Para parar el motor y la cuchilla de inmediato, mueva el control de aceleración a la posición de PARADA.

### Parada normal


1. Para parar el motor, mueva la palanca de embrague hacia atrás hasta la posición de DESENGANCHE.
2. Luego, mueva la palanca de **control de aceleración** hacia la posición de PARADA (Figura 14).

## CÓMO ARRANCAR EL MOTOR

**IMPORTANTE:** Antes de arrancar el motor, opere los controles varias veces. Asegúrese de que todos se muevan libremente.

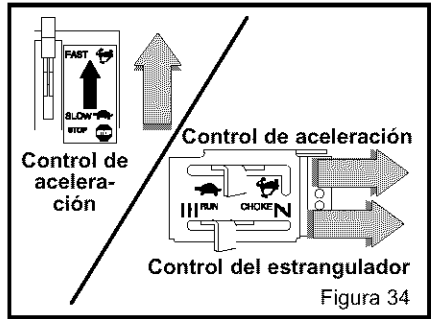
1. Revise el nivel del aceite.
2. Llene el tanque de combustible con gasolina regular sin plomo. La gasolina debe ser limpia. El uso de gasolina con plomo aumentará la acumulación de depósitos y reducirá la vida útil de las válvulas.

**NOTA:** No use gasohol ni metanol. Tampoco use gasolina súper sin plomo.


 **ADVERTENCIA:** Use siempre un recipiente de seguridad para el combustible. No fume cuando esté reabasteciendo el tanque de combustible. No reabastezca dentro de un local cerrado. Apague el motor antes de llenar el tanque de combustible y deje enfriar el motor por varios minutos.

3. Asegúrese de que el cable de la bujía esté conectado.
4. Jale la palanca de embrague completamente hacia atrás para levantar y desenganchar la cuchilla.
5. Coloque la palanca de **control de aceleración** (si la tiene) en la posición **MARCHA RÁPIDA** (Figura 34).
6. Mueva la palanca de **control del estrangulador** hacia la posición **AHOGAR** (Figura 34).

7. Para arrancar el motor, agarre firmemente la manija de arranque manual con su mano derecha.
8. Sujete firmemente el mango de la orilladora con su mano izquierda.
9. Jale rápidamente la manija de arranque manual. EVITE que la cuerda de arranque se enrolle de un golpe. Haga que la cuerda se enrolle lentamente.



10. Cuando el motor arranque, mueva la palanca de control de aceleración hacia arriba (a la posición **RÁPIDO**) para incrementar la velocidad o hacia abajo para disminuir la velocidad. Durante el uso normal mantenga la aceleración en la posición **RÁPIDO**.
11. Si el motor no arranca después de 5 ó 6 intentos, consulte las instrucciones de la "Tabla de localización de averías".

 **ADVERTENCIA:** Nunca arranque el motor en un local cerrado o sin ventilación. El motor genera gases de monóxido de carbono, un gas inodoro y potencialmente fatal. Mantenga las manos, los pies, el cabello y la ropa holgada alejados de las piezas en movimiento. Evite el contacto con el silenciador y los componentes que lo rodean, la temperatura de éstos puede exceder los 66°C (150°F).

# OPERACIÓN

## RECOMENDACIONES PARA EL USO DE SU ORILLADORA

- La orilladora trabaja mejor cuando el tiempo está seco. Si la tierra está muy mojada, el barro se pega y acumula alrededor de la cuchilla haciendo que ésta se desgaste prematuramente y que la unidad no funcione como debe.
- Si se pega el barro a la cuchilla, apague el motor y desconecte el cable de la bujía. Quite el barro y basura pegados a la cuchilla.
- Para un bordeado más profundo, corte primero a poca profundidad. Luego, haga cortes más profundos hasta lograr la profundidad deseada.
- Para obtener un borde parejo, asegúrese de que la guía de la cuchilla se deslice sobre la superficie del suelo.
- El bordeado puede modificarse variando el número de pasadas y también por la distancia en que se encuentre la cuchilla en relación a la superficie.



**ADVERTENCIA:** Lea el Manual del usuario. Familiarícese con la ubicación y la función de todos los controles. Mantenga todos los dispositivos de seguridad y protectores en su lugar. Nunca permita que usen la unidad los niños o adultos no familiarizados con la orilladora. Apague el motor antes de limpiar la cuchilla o de hacer reparaciones a la unidad. Mantenga a los espectadores o transeúntes a distancia mientras usa la orilladora. Mantenga alejada de su cuerpo la cuchilla y todas las partes giratorias que puedan causar lesiones.

# MANTENIMIENTO

FECHA DE COMPRA:

REGISTRO DE SERVICIO Anote las fechas a medida que complete cada servicio.	Antes de cada uso	A menudo	Cada 10 horas	Cada 25 horas	Antes de cada estación	Antes de guardar	FECHAS DE SERVICIO
Lubricar todos los puntos de giro			✓			✓	
Lubricar los ejes de las ruedas				✓		✓	
Revisar el nivel de aceite del motor	✓						
Cambiar el aceite del motor				✓	✓		
Reemplazar el filtro de aire					✓		
Revisar la bujía				✓	✓		
Revisar la correa motriz		✓					
Apretar todos los sujetadores		✓					
Revisar si la cuchilla está desgastada o dañada		✓					

## ESPECIFICACIONES DEL PRODUCTO

**Modelo No.:** 536.772341  
**Caballos de fuerza:** 4  
**Desplazamiento:** 9,02 pulg. cu. (148 cc.)  
**Capacidad de aceite:** 21 onzas SAE-30W  
**Entrehierro:** 0,030 pulgada

## RECOMENDACIONES GENERALES

La garantía de esta orilladora no cubre piezas que hayan sido sometidas a abuso o negligencia por parte del usuario. Para obtener el valor total de la garantía, el usuario debe mantener la orilladora de acuerdo a las instrucciones de este manual.

Para mantener su orilladora en buen estado, es necesario hacerle algunos ajustes periódicamente.

# MANTENIMIENTO

## LUBRICACIÓN

Después de cada 25 horas de uso, aplique unas gotas de aceite de motor a todas las piezas móviles, especialmente a las ruedas.

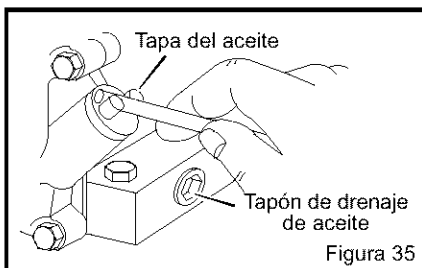
### Cómo cambiar el aceite de motor

Cambie el aceite en el cárter del motor cada 25 horas de uso.

**NOTA: El aceite se vacía con mayor facilidad cuando el motor está caliente.**

1. Desconecte el cable de la bujía.
2. Quite el **tapón de drenaje de aceite** (Figura 35). Vacíe el aceite dentro de un recipiente plano.
3. Una vez drenado el aceite, instale y apriete el **tapón de drenaje de aceite**.

4. Quite la **tapa del aceite**. Llène lentamente el cárter del motor. No lo llene demasiado. Consulte las "Especificaciones del producto" para obtener información sobre la cantidad y grado de aceite. Ponga nuevamente la **tapa del aceite**.
5. Conecte el cable de la bujía.



## CÓMO CAMBIAR EL FILTRO DE AIRE

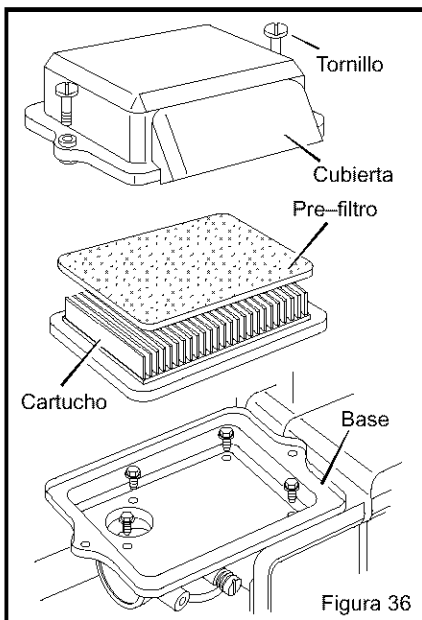
Reemplace (o limpie) el filtro de aire una vez al año, pero con mayor frecuencia en condiciones polvorosas o sucias. Todos los motores tienen un cartucho de filtro de aire. Algunos motores tienen un pre-filtro.

1. Desconecte el cable de la bujía.
2. Afloje los **ornillos** y quite la **cubierta** (Figura 36.)
3. Retire el **pre-filtro**, si lo tiene, y el **cartucho**, hágalo con cuidado para prevenir que caiga basura dentro del carburador.
4. Para limpiar el **pre-filtro** (si lo tiene), sepárelo del **cartucho** y lávelo con detergente líquido y agua. Deje que se seque totalmente al aire. No lo aceite. Una vez seco, vuelva a instalar el **pre-filtro** en un **cartucho** limpio.

**PRECAUCIÓN: No use aire presurizado ni solventes para limpiar el cartucho. El aire presurizado puede dañar el cartucho; los solventes lo destruirán.**

5. Reinstale el filtro de aire limpio (o uno nuevo) en la **base**.
6. Coloque de nuevo la **cubierta** y apriete los **ornillos**.
7. Conecte el cable de la bujía.

**PRECAUCIÓN: Nunca haga funcionar el motor sin el filtro de aire. Un filtro de aire defectuoso hará que el motor pierda potencia. Si entra polvo u otro contaminante en el motor a través del carburador, el motor se desgastará excesivamente o se dañará. Debe reemplazar inmediatamente el filtro de aire si éste se encuentra dañado u obstruido.**



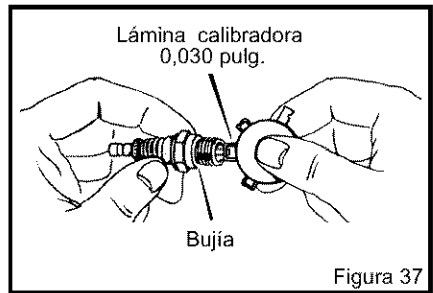
# MANTENIMIENTO

## BUJÍA

Revise la **bujía** cada 25 horas de operación. Reemplace la **bujía** si los electrodos se encuentran dañados o quemados, o si la porcelana está fisurada.

1. Asegúrese de que la **bujía** esté limpia. Si no lo está, raspe cuidadosamente los electrodos (no use chorros de arena ni cepillos de alambre).
2. Revise el entrehierro de la **bujía** usando una **lámina calibradora**. El entrehierro debe ser de 0,030".
3. Antes de instalar la **bujía**, aplique una capa ligera de aceite a la parte roscada

para facilitar su remoción. Apriete la bujía hasta lograr un par de torsión de 15 libras-pie.



# SERVICIO Y AJUSTES

## AJUSTE DEL CARBURADOR

Nunca haga ajustes innecesarios al carburador. El carburador ha sido calibrado en la fábrica para funcionar de manera óptima en la mayoría de las condiciones de uso. No obstante, si es necesario ajustarlo, se recomienda comunicarse con el Centro de Servicio Sears más cercano a usted.



**ADVERTENCIA:** El regulador de velocidad del motor ha sido calibrado en la fábrica. No haga ajustes al regulador de velocidad. Hacer funcionar el motor a una velocidad excesiva puede ser peligroso. Si piensa que el regulador de velocidad del motor requiere un ajuste, comuníquese con el Centro de Servicio Sears más cercano a usted.

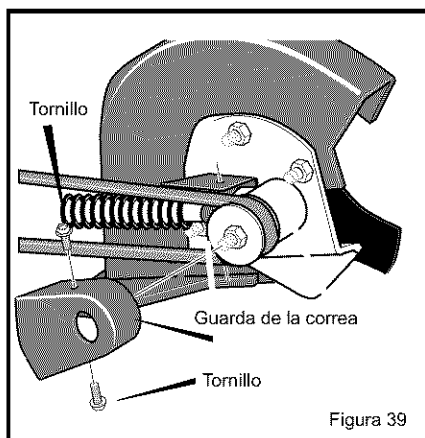
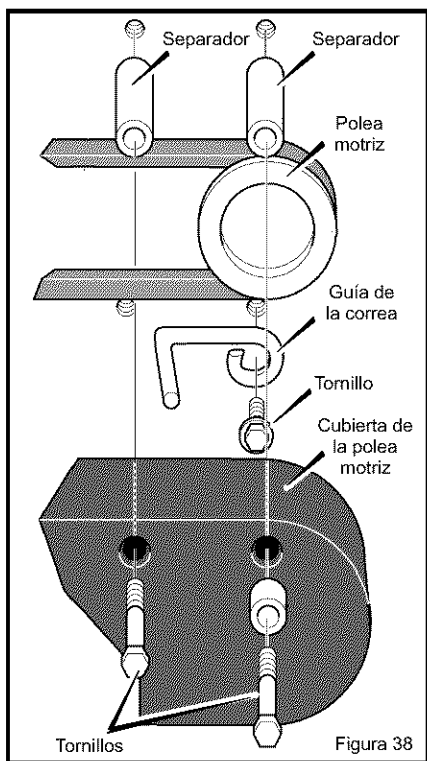


# SERVICIO Y AJUSTES

## CÓMO SACAR LA CORREA

La correa está hecha de un material especial. Si la correa se desgasta o se rompe, reemplácela con una correa de repuesto original.

1. Desconecte el cable de la bujía.
2. Jale la palanca de embrague hacia atrás para soltar la tensión de la correa.
3. Quite los dos **tornillos** y los **separadores** de la parte superior de la **cubierta de la polea motriz**. Retire la **cubierta de la polea motriz** (Figura 38).
4. Afloje, pero no quite, el **tornillo** que sujeta la **guía de la correa**. Separe la **guía de la correa** de la **correa**.
5. Quite los dos **tornillos** de la **guarda de la correa** (Figura 39).
6. Saque la **correa** vieja de las poleas motriz y del conjunto del brazo hueco. Reemplácela con una correa de repuesto original a la venta en Sears.
7. Para instalar la correa nueva, siga los pasos anteriores en orden inverso.



# SERVICIO Y AJUSTES

## CÓMO REEMPLAZAR LA CUCHILLA

La cuchilla está sujeta a desgaste y daños, tales como hendeduras y abolladuras. Generalmente éstas no afectan su funcionamiento.

La cuchilla está diseñada de manera que no necesite ser afilada. No intente afilarla. Además, la cuchilla es reversible. Si tiene muchas hendeduras o abolladuras, saque la cuchilla e invírtala (dela vuelta). De esta manera tendrá un buen filo para cortar. Reemplace la cuchilla si ambos lados están gastados o dañados. Reemplácela con una cuchilla de repuesto original a la venta en Sears.



**ADVERTENCIA:** No afile la cuchilla. El afilado puede dañar la cuchilla y hacer que ésta se rompa, lo cual puede causar lesiones a usted u otras personas.

Para reemplazar la **cuchilla**, sigas los pasos a continuación.

1. Desconecte el cable de la bujía.
2. Retire la **contratuercas de la cuchilla** que la sujeta al eje motor.



**ADVERTENCIA:** Para sacar o apretar la **contratuercas de la cuchilla**, use siempre el método ilustrado en la Figura 40. Coloque siempre una llave de boca para sujetar el perno ubicado detrás de la cuchilla.

3. Retire la **cuchilla**.
4. Instale una **cuchilla** y una **contratuercas** nuevas. Apriete la **contratuercas** a un par de torsión de 40 a 45 libras-pie.
5. Conecte el cable de la bujía.

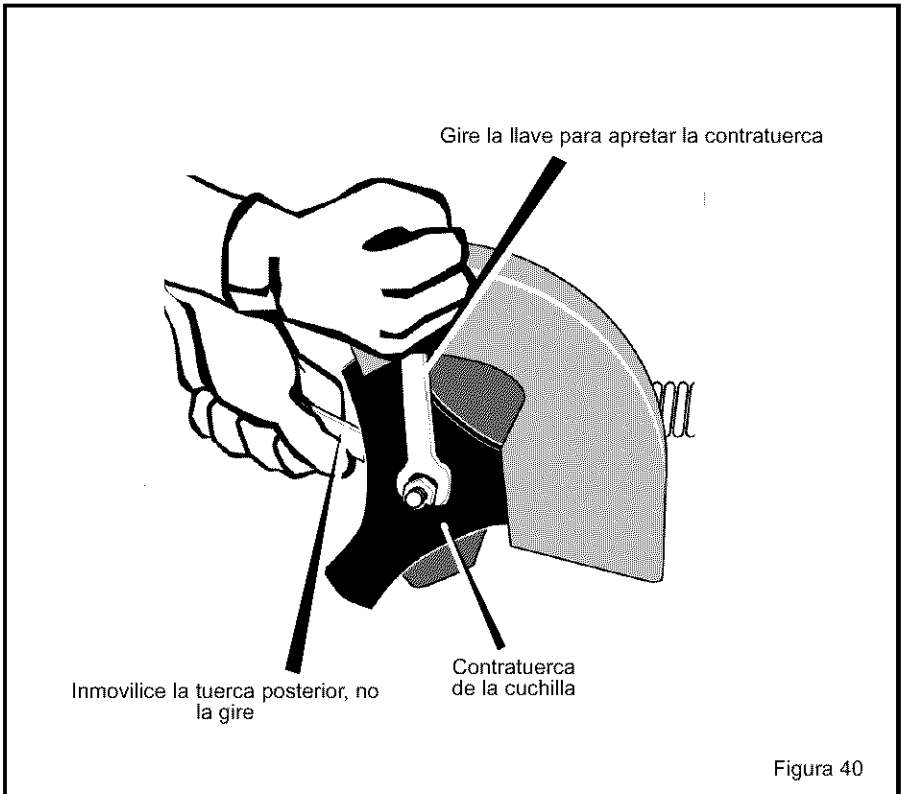


Figura 40

# SERVICIO Y AJUSTES

## ALMACENAMIENTO



**ADVERTENCIA:** Nunca guarde la orilladora con combustible en el tanque en un recinto cerrado. Nunca la guarde en un área cerrada y con poca ventilación, donde los vapores del combustible pudieran alcanzar una flama expuesta, chispas o el piloto en un sistema de calefacción, calentador de agua o secadora de ropa.



**ADVERTENCIA:** No saque la gasolina del tanque mientras se encuentra dentro de un recinto cerrado, cerca de fuego o mientras esté fumando. Los vapores de la gasolina pueden causar una explosión o un incendio.

Cuando deba guardar la orilladora por treinta días o más, siga los pasos indicados a continuación para asegurarse que la orilladora esté en buenas condiciones de uso para la próxima temporada.

### Orilladora

- Limpie bien la orilladora.
- Revise la orilladora por si tuviera piezas gastadas o dañadas. Apriete todas las piezas que estén sueltas.
- Coloque una pequeña cantidad de aceite de motor en todas las partes móviles, especialmente en las ruedas.
- Guarde la orilladora en un recinto que tenga buena ventilación.
- Cubra la orilladora con una cubierta apropiada que no retenga humedad. No use plástico.

**IMPORTANTE:** Nunca cubra la orilladora mientras el motor y las áreas de escape estén todavía calientes.

**NOTA:** Una revisión o un afinamiento anual hecho en un Centro de Servicio Sears es una buena manera de asegurar que su orilladora le brindará un óptimo rendimiento la próxima temporada.

### Motor

**IMPORTANTE:** Es importante evitar que se formen residuos de resina en los com-  
F-021103C

ponentes del sistema de combustible, tales como el carburador, filtro de combustible, línea de combustible y tanque, durante el almacenamiento de la unidad. Además, el uso de combustibles mezclados con alcohol (llamados gasohol, etanol o metanol) puede atraer humedad lo cual lleva a la separación del combustible y a la formación de ácidos durante el almacenamiento de la unidad. Los gases ácidos pueden dañar el sistema de combustible de un motor mientras se encuentra guardado.

Para prevenir el daño al motor cuando la orilladora está guardada por 30 días o más, siga los pasos siguientes:

- Deje el motor andando hasta que se le termine la gasolina.
- Si usted no desea sacar la gasolina del tanque, añada un estabilizador de combustible a la gasolina que queda en el tanque. El estabilizador de combustible minimizará los depósitos de resina y los ácidos. Si el tanque de combustible está casi vacío, mezcle el estabilizador con gasolina fresca en otro recipiente y añada la mezcla al tanque de combustible. Siga siempre las instrucciones que aparecen en el envase del estabilizador. Arranque el motor. Deje que el motor corra por 10 minutos para permitir que la mezcla alcance el carburador.
- Cambie el aceite del motor. Consulte "Cómo cambiar el aceite del motor" en la sección de Mantenimiento.
- Lubrique el área del pistón / cilindro. Esto se puede hacer quitando primero la bujía y colocando una pequeña cantidad de aceite de motor limpio en el orificio de la bujía. Luego, cubra el orificio de la bujía con un paño para absorber el aceite rociado. A continuación, haga girar el motor jalando la manija de arranque manual dos o tres veces. Por último, instale la bujía y vuelva a conectar el cable.
- Guarde la orilladora en la posición de operación con las ruedas sobre el suelo. Si guarda la orilladora en cualquier otra posición, el aceite del cárter del motor entrará en el cilindro lo cual causaría un problema de servicio.

# TABLA DE LOCALIZACIÓN DE AVERÍAS

PROBLEMA	CAUSA	SOLUCIÓN
El motor arranca con dificultad	Combustible viejo	Vacíe el tanque de combustible. Llénelo con combustible fresco.
	Filtro de combustible obstruido	Reemplace el filtro de combustible.
El motor marcha de forma irregular	Suciedad en el tanque de combustible o falta de combustible	Limpie el tanque de combustible.
	Carburador desajustado	Lleve la unidad a un Centro de Servicio Sears.
El motor no corre a toda marcha	Bujía sucia	Limpie y calibre el entrehierro de la bujía.
	Filtro de aire sucio	Reemplace el filtro de aire.
El motor genera humo excesivo	Filtro de aire obstruido	Reemplace el filtro de aire.
La cuchilla no gira	Barro alrededor de la cuchilla	Limpie el barro de la cuchilla.
	Cuchilla suelta	Apriete la tuerca de la cuchilla.
	Correa defectuosa	Reemplace la correa.
La cuchilla no corta bien	Cojinetes dañados en el conjunto de brazo hueco	Reemplace el conjunto de brazo hueco.
	Cuchilla dañada o gastada	Invierta o reemplace la cuchilla.
Vibración excesiva	Piezas sueltas	Apague el motor inmediatamente. Apriete todos los sujetadores. Si la vibración persiste, lleve la unidad a un Centro de servicio Sears.

# SEARS, ROEBUCK AND CO.

## Garantía limitada de cumplimiento con el Sistema Federal de control de emisiones y con el sistema de control de emisiones del Estado de California

### Motores pequeños para vehículos todo terreno

#### CONTROL DE EMISIONES DE CALIFORNIA Y DE LA AGENCIA DE PROTECCIÓN AMBIENTAL (EPA) DE E.U.A. – DECLARACIÓN DE LA GARANTÍA

La Agencia de Protección Ambiental de los Estados Unidos (en lo sucesivo "EPA"), el Consejo de California para los Recursos del Aire (en lo sucesivo "CARB") y Sears, Roebuck and Co. tienen el placer de explicar lo que es la Garantía Federal y de California para Sistemas de Control de Emisiones de su nuevo motor pequeño para vehículos todo terreno. En California, los motores pequeños para vehículos todo terreno modelo 1995 y modelos de años posteriores deben ser diseñados, contruidos y equipados para cumplir con las estrictas normas anti contaminación del Estado. En otros estados, los motores modelo 1997 y modelos de años posteriores deben estar diseñados, contruidos y equipados, al momento de su venta, para que cumplan con las disposiciones de la EPA acerca de motores pequeños para vehículos todo terreno. Sears, Roebuck and Co. garantizará el sistema para el control de emisiones de su motor pequeño para vehículos todo terreno por los periodos de tiempo que se mencionan más adelante, siempre y cuando su motor pequeño para vehículos todo terreno no haya sufrido algún abuso, negligencia, modificación no aprobada o mantenimiento indebido.

Su sistema para el control de emisiones puede incluir partes como el carburador, el sistema de encendido y el sistema de escape. También puede incluir el sistema de descompresión y otras unidades relacionadas con las emisiones.

Cuando surja una condición protegida por la garantía, Sears, Roebuck and Co. reparará su motor pequeño para vehículos todo terreno sin costo alguno para usted por concepto de diagnóstico, partes y mano de obra.

#### SISTEMA PARA EL CONTROL DE EMISIONES DEL FABRICANTE – COBERTURA DE LA GARANTÍA

Los sistemas para el control de emisiones del modelo 1995 y modelos de años posteriores de motores pequeños para vehículos todo terreno en California están garantizados por dos años, tal y como se menciona en la presente garantía. En otros estados, los motores modelo 1997 y modelos de años posteriores también están garantizados por dos años. En caso de que, durante dicho periodo de la garantía, cualquier pieza del motor, relacionada con emisiones, esté defectuosa en su material o mano de obra, Sears, Roebuck and Co. reparará o cambiará dicha pieza.

#### RESPONSABILIDADES DEL PROPIETARIO DE LA GARANTÍA

Como propietario del motor pequeño para vehículos todo terreno usted es responsable de que se lleve a cabo el mantenimiento requerido que se menciona en el Manual del Propietario, pero Sears, Roebuck and Co. no negará la garantía únicamente debido a la falta de un recibo o a que usted no proporcione una prueba escrita de que se ha llevado a cabo el mantenimiento programado.

No obstante, usted, como propietario del motor pequeño para vehículos todo terreno, deberá estar consciente de que Sears, Roebuck and Co. le puede negar la cobertura de la garantía si su motor o alguna parte del mismo ha fallado debido a abuso, negligencia, mantenimiento inadecuado o modificaciones no aprobadas.

Usted es responsable de presentar su motor pequeño para vehículos todo terreno en el Taller de Servicio Autorizado de Sears, Roebuck and Co. en cuanto surja el problema. Las reparaciones bajo la garantía deben llevarse a cabo dentro de un periodo de tiempo razonable que no exceda de 30 días.

Se puede programar el servicio de garantía llamando al Taller de Servicio Autorizado de

Sears, Roebuck and Co. o a Sears, Roebuck and Co. al 1-800-473-7247 (llamada gratuita en E.U.A.).

### NOTA IMPORTANTE

Esta declaración de garantía explica los derechos y las obligaciones que usted tiene de conformidad con la Garantía del Sistema para el Control de Emisiones (en lo sucesivo la "Garantía SCE"), la cual Sears, Roebuck and Co. le proporciona de conformidad con las leyes de California. Véase también las Garantías Limitadas de Sears, Roebuck and Co. que se adjuntan a la Garantía SCE en una hoja por separado y que también le proporciona Sears, Roebuck and Co. La Garantía SCE únicamente se aplica en el sistema para el control de emisiones de su motor nuevo. Hasta el punto en donde no haya ningún conflicto en términos entre la Garantía SCE y la Garantía de Sears, Roebuck and Co., la Garantía SCE aplicará para cualquier circunstancia a excepción de aquella en que la Garantía de Sears, Roebuck and Co. pueda proporcionar un periodo de garantía más largo. La Garantía SCE y la Garantía de Sears, Roebuck and Co. describen importantes derechos y obligaciones que usted tiene con respecto a su motor nuevo.

Sólo se puede llevar a cabo el servicio de garantía en un Taller de Servicio Autorizado de Sears, Roebuck and Co. Al momento de solicitar un servicio de garantía, se debe presentar una prueba de la fecha de compra por parte del comprador original. El comprador pagará cualquier cargo por concepto de llamadas de servicio y/o transportación de productos desde y para el lugar en donde se lleve a cabo el trabajo de inspección y/o garantía. El comprador será responsable de cualquier daño o pérdida en el que se incurra con relación a la transportación de cualquier motor o cualquier parte del mismo que se presente para inspección y/o trabajo de garantía.

Si tiene alguna pregunta con relación a sus derechos y responsabilidades, deberá llamar a Sears, Roebuck and Co. al 1-800-473-7247.

### GARANTÍA DEL SISTEMA PARA EL CONTROL DE EMISIONES

Garantía del Sistema para el Control de Emisiones ("Garantía SCE") de motores pequeños para vehículos todo terreno modelo 1995 y modelos de años posteriores en California (para otros estados, motores modelo 1997 y años posteriores):

F-021103C

**A. CAMPO DE APLICACIÓN:** Esta garantía deberá aplicarse a los motores pequeños para vehículos todo terreno modelo 1995 y modelos de años posteriores en California (para otros estados, motores modelo 1997 y modelos de años posteriores). El Periodo de la Garantía SCE iniciará en la fecha de entrega del nuevo motor o equipo al comprador original y continuará durante los siguientes 24 meses consecutivos.

**B. COBERTURA GENERAL DE LA GARANTÍA DEL SISTEMA PARA EL CONTROL DE EMISIONES:** Sears, Roebuck and Co. garantiza al comprador original del nuevo motor o equipo y a cada comprador subsecuente que cada uno de sus motores pequeños para vehículos todo terreno está:

1. Diseñado, construido y equipado para que cumpla con todas las disposiciones aplicables adoptadas por el Consejo para los Recursos del Aire de conformidad con su autoridad especificada en los Capítulos 1 y 2, Parte 5, División 26 del Código de Salud y Seguridad, y
2. Libre de defectos en sus materiales y mano de obra, lo cual cause en cualquier momento durante el Periodo de la Garantía SCE, la falla de una parte relacionada con emisiones y que esté bajo la garantía en cuanto a que no sea idéntica en sus materiales a la parte descrita en la solicitud de motor del fabricante para su certificación.

C. La Garantía SCE sólo atañe a las partes de su motor relacionadas con emisiones de la siguiente manera:

1. Cualquier parte relacionada con emisiones que no se especifique como de cambio, tal y como se requiere en el mantenimiento especificado en el Manual del Propietario, deberá garantizarse por el Periodo de la Garantía SCE. Si dicha parte falla durante el Periodo de la Garantía SCE, Sears, Roebuck and Co. la reparará o cambiará de acuerdo con la Subsección 4 que se menciona más adelante. Cualquier parte reparada o cambiada de conformidad con la Garantía SCE deberá estar garantizada por el resto del Periodo de la misma.
2. Cualquier parte garantizada y relacionada con emisiones que esté especificada sólo para inspecciones regulares conforme al Manual del Propietario deberá estar garantizada por el Periodo de la Garantía SCE. Una declaración en dichas instrucciones por escrito a efecto de "reparar o cambiar tal y como sea necesario" no reducirá el Periodo de la Garantía SCE. Dicha parte reparada o cambiada conforme a la

Garantía SCE deberá garantizarse por el resto del Periodo de la misma.

3. Cualquier parte garantizada y relacionada con emisiones que se especifique para cambio, de conformidad con el Manual del Propietario, deberá garantizarse por el periodo de tiempo previo al primer punto de cambio de esa parte. Si la parte falla antes del primer cambio programado, Sears, Roebuck and Co. reparará o cambiará esa parte de acuerdo con la Subsección 4 que se menciona más adelante. Cualquier parte relacionada con emisiones que se repare o cambie de conformidad con la Garantía SCE deberá estar garantizada por el resto del Periodo de la misma previo al primer punto de cambio programado de esa parte relacionada con emisiones.

4. La reparación o el cambio de cualquier parte garantizada y relacionada con emisiones de conformidad con esta Garantía SCE se deberá llevar a cabo, sin cargo alguno para el propietario, en un Taller Autorizado de Servicio de Sears, Roebuck and Co.

5. No se cargará al propietario el costo por trabajo de diagnóstico, el cual lleva a la determinación de que una parte protegida por la Garantía SCE sí está defectuosa, provisto que dicho trabajo de diagnóstico se lleve a cabo en un Taller Autorizado de Servicio de Sears, Roebuck and Co.

6. Sears, Roebuck and Co. será responsable de daños a otros componentes originales del motor o modificaciones aprobadas que probablemente sean causados por una falla comprendida en la garantía de una parte relacionada con emisiones cubierta por la Garantía SCE.

7. Durante el Periodo de la Garantía SCE, Sears, Roebuck and Co. deberá conservar un suministro de partes garantizadas y relacionadas con emisiones que sea suficiente para cumplir la demanda esperada de esas partes relacionadas con emisiones.

8. Se puede utilizar cualquier parte de repuesto relacionada con emisiones autorizada y

aprobada por Sears, Roebuck and Co. para utilizarse en el desempeño de cualquier mantenimiento o cambio de la Garantía SCE, la cual se proporcionará sin cargo alguno para el propietario. Dicho uso no reducirá las obligaciones de Sears, Roebuck and Co. conforme a la Garantía SCE.

9. Las partes que se agreguen o modifiquen sin aprobación no se podrán utilizar para modificar o reparar un motor de Sears, Roebuck and Co. Dicho uso anula esta Garantía SCE y conformará las bases suficientes para rechazar la demanda de una Garantía SCE. Sears, Roebuck and Co. no será responsable, conforme a esta garantía, por las fallas de cualquier parte garantizada de un motor de Sears, Roebuck and Co. causadas por el uso de dicha parte agregada o modificada sin aprobación.

### **LAS PIEZAS RELACIONADAS CON EMISIONES INCLUYEN LO SIGUIENTE:**

1. Ensamblaje del carburador y sus componentes internos
  - a) Filtro de combustible
  - b) Empaques (juntas) del carburador
  - c) Tubo de entrada
2. Unidad de filtro de aire
  - a) Elemento del filtro de aire
3. Sistema de encendido, que incluye:
  - a) Bujía de encendido
  - b) Módulo de encendido
  - c) Ensamblaje del volante
4. Silenciador catalítico (si está equipado)
  - a) Empaque del silenciador (si está equipado)
  - b) Colector de escape (si está equipado)
5. Ensamblaje del respiradero del cárter del cigüeñal y sus componentes
  - a) Tubo de conexión del respiradero

10/22/99 EPA/CARB

**Sears, Roebuck and Co., Hoffman Estates, IL 60179 U.S.A.**

# Get it fixed, at your home or ours!

## Your Home

For repair **in your home** of **all** major brand appliances, lawn and garden equipment, or heating and cooling systems, **no matter who made it, no matter who sold it!**

For the replacement parts, accessories and owner's manuals that you need to do-it-yourself.

For Sears professional installation of home appliances and items like garage door openers and water heaters.

**1-800-4-MY-HOME**<sup>fi</sup>

(1-800-469-4663)

[www.sears.com](http://www.sears.com)

Anytime, day or night

(U.S.A. and Canada)

[www.sears.ca](http://www.sears.ca)

## Our Home

For repair of carry-in products like vacuums, lawn equipment, and electronics, call or go on-line for the nearest **Sears Parts and Repair Center.**

**1-800-488-1222** Anytime, day or night (U.S.A. only)

[www.sears.com](http://www.sears.com)

To purchase a protection agreement on a product serviced by Sears:

**1-800-827-6655** (U.S.A.)

**1-800-361-6665** (Canada)

Para pedir servicio de reparación a domicilio, y para ordenar piezas:

**1-888-SU-HOGAR**<sup>SM</sup>

(1-888-784-6427)

Au Canada pour service en français:

**1-800-LE-FOYER**<sup>MC</sup>

(1-800-533-6937)

[www.sears.ca](http://www.sears.ca)

# SEARS

<sup>1</sup> Sears, Roebuck and Co.

<sup>fi</sup> Registered Trademark / <sup>TM</sup> Trademark / <sup>SM</sup> Service Mark of Sears, Roebuck and Co.

<sup>fi</sup> Marca Registrada / <sup>TM</sup> Marca de Fábrica / <sup>SM</sup> Marca de Servicio de Sears, Roebuck and Co.

<sup>MC</sup> Marque de commerce / <sup>MD</sup> Marque déposée de Sears, Roebuck and Co.