

# Owner's Manual



## Permanently Lubricated Tank Mounted **AIR COMPRESSOR**

Model No.  
**919.152145**

- Safety Guidelines
- Assembly
- Operation
- Maintenance
- Service and Adjustments
- Troubleshooting
- Repair Parts

**CAUTION:** Read the Safety Guidelines  
and All Instructions Carefully Before  
Operating.

**Sears, Roebuck and Co., Hoffman Estates, IL 60179 U.S.A.**  
Visit our Craftsman website: [www.sears.com/craftsman](http://www.sears.com/craftsman)

## TABLE OF CONTENTS

WARRANTY .....	2
SPECIFICATION CHART .....	3
SAFETY GUIDELINES .....	3-8
GLOSSARY .....	9
ACCESSORIES .....	9
DUTY CYCLE .....	9
ASSEMBLY .....	10
INSTALLATION .....	10-11
OPERATION .....	12-14
MAINTENANCE .....	14-15
SERVICE AND ADJUSTMENTS .....	15-16
STORAGE .....	17
TROUBLESHOOTING GUIDE .....	18-19
REPAIR PARTS .....	20-23
ESPAÑOL .....	24-41
NOTES/NOTAS .....	42
REPAIR PROTECTION AGREEMENTS .....	43
HOW TO ORDER REPAIR PARTS .....	back cover

## WARRANTY

### FULL ONE YEAR WARRANTY AIR COMPRESSOR

If this CRAFTSMAN Air Compressor fails due to a defect in material or workmanship within one year from the date of purchase, Sears will at its option repair or replace it free of charge. Contact your nearest Sears Service Center (1-800-4-MY-HOME®) to arrange for repair, or return the Air Compressor to the place of purchase for replacement.

If this Air Compressor is used for commercial or rental purposes, this warranty applies for only ninety days from the date of purchase.

This warranty gives you specific legal rights and you may have other rights which vary from state to state.

**Sears, Roebuck and Co., Dept. 817WA, Hoffman Estates, IL 60179**

## SPECIFICATION CHART

<b>Model No.</b>	<b>919.152145</b>
Running HP	1
Bore	47.625
Stroke	31.75
Voltage-Single Phase	120V
Minimum Branch Circuit Requirement	10 amps
Fuse Type	Time Delay
Air Tank Capacity	4
Approx. Cut-In	120
Approx. Cut-out	150
SCFM @ 40 psig	3.7
SCFM @ 90 psig	2.6

Refer to Glossary for abbreviations.

## SAFETY GUIDELINES - DEFINITIONS

This manual contains information that is important for you to know and understand. This information relates to protecting **YOUR SAFETY** and **PREVENTING EQUIPMENT PROBLEMS**. To help you recognize this information, we use the symbols below. Please read the manual and pay attention to these symbols.

<p><b>▲ DANGER</b> Indicates an imminently hazardous situation which, if not avoided, <b>will</b> result in <b>death or serious injury</b>.</p>	<p><b>▲ CAUTION</b> Indicates a potentially hazardous situation which, if not avoided, <b>may</b> result in <b>minor or moderate injury</b>.</p>
<p><b>▲ WARNING</b> Indicates a potentially hazardous situation which, if not avoided, <b>could</b> result in <b>death or serious injury</b>.</p>	<p><b>CAUTION</b> Used without the safety alert symbol indicates a potentially hazardous situation which, if not avoided, <b>may</b> result in <b>property damage</b>.</p>

## IMPORTANT SAFETY INSTRUCTIONS

**▲ WARNING** Some dust created by power sanding, sawing, grinding, drilling, and other construction activities contains chemicals known (to the State of California) to cause cancer, birth defects or other reproductive harm. Some example of these chemicals are:

- lead from lead-based paints
- crystalline silica from bricks and cement and other masonry products
- arsenic and chromium from chemically-treated lumber

Your risk from these exposures varies, depending on how often you do this type of work. To reduce your exposure to these chemicals: work in a well ventilated area, and work with approved safety equipment, always wear MSHA/NIOSH approved, properly fitting face mask or respirator when using such tools.

When using air tools, basic safety precautions should always be followed to reduce the risk of of personal injury.

# IMPORTANT SAFETY INSTRUCTIONS



**Save these instructions**



Improper operation or maintenance of this product could result in serious injury and property damage. Read and understand all warnings and operation instructions before using this equipment.

## HAZARD

**WARNING: Risk of explosion or fire**



What Could Happen	How To Prevent It
<p><b>It is normal for electrical contacts</b> within the motor and pressure switch <b>to spark.</b></p>	<p>Always <b>operate the compressor in a well ventilated area free of combustible materials, gasoline, or solvent vapors.</b></p>
<p><b>If electrical sparks</b> from compressor <b>come into contact with flammable vapors, they may ignite, causing fire or explosion.</b></p>	<p>If spraying flammable materials, <b>locate compressor at least 20 feet away from spray area.</b> An additional length of hose may be required. <b>Store flammable materials in a secure location away from compressor.</b></p>
<p><b>Restricting any of the compressor ventilation openings</b> will cause serious overheating and <b>could cause fire.</b></p>	<p><b>Never place objects against or on top of compressor. Operate compressor</b> in an open area <b>at least 12 inches away from any wall or obstruction</b> that would restrict the flow of fresh air to the ventilation openings. Operate compressor in a clean, dry well ventilated area. <b>Do not operate unit indoors or in any confined area.</b></p>
<p><b>Unattended operation</b> of this product <b>could result in personal injury or property damage. To reduce the risk of fire, do not allow the compressor to operate unattended.</b></p>	<p><b>Always remain in attendance</b> with the product when it is operating. <b>Always disconnect electrical power by moving pressure switch lever to the off position and drain tank daily or after each use.</b></p>

## HAZARD

### WARNING: Risk of Bursting

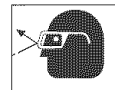


***Air Tank:*** The following conditions could lead to a weakening of the tank, and result in a violent tank explosion and could cause property damage or serious injury.

What Could Happen	How To Prevent It
<p>Failure to properly drain condensed water from tank, causing rust and thinning of the steel tank.</p>	<p><b>Drain tank daily or after each use.</b> If tank develops a leak, replace it immediately with a new tank or replace the entire compressor.</p>
<p>Modifications or attempted repairs to the tank.</p> <p>Unauthorized modifications to the unloader valve, safety valve, or any other components which control tank pressure.</p>	<p><b>Never</b> drill into, weld, or <b>make any modifications to the tank</b> or its attachments.</p>
<p>Excessive vibration can weaken the air tank and cause rupture or explosion</p>	<p>The tank is designed to withstand specific operating pressures. <b>Never make adjustments or parts substitutions to alter the factory set operating pressures.</b></p>
<p><b><u>ATTACHMENTS &amp; ACCESSORIES:</u></b> Exceeding the pressure rating of air tools, spray guns, air operated accessories, tires, and other inflatables <b>can cause them to explode</b> or fly apart, and could result in serious injury.</p>	<p>For essential control of air pressure, <b>you must install a pressure regulator and pressure gauge to the air outlet (if not equipped)</b> of your compressor. Follow the equipment manufacturers recommendation and never exceed the maximum allowable pressure rating of attachments. <b>Never use compressor to inflate small low pressure objects such as children's toys, footballs, basketballs, etc.</b></p>

## HAZARD

### WARNING: Risk from Flying Objects



What Could Happen	How To Prevent It
<p>The <b>compressed air</b> stream can cause <b>soft tissue damage</b> to exposed skin and can <b>propel</b> dirt, chips, <b>loose particles</b>, and small objects <b>at high speed</b>, resulting in property damage or personal injury.</p>	<p>Always wear <b>ANSI Z87.1 approved safety glasses with side shields</b> when using the compressor.</p> <p><b>Never point any nozzle or sprayer toward</b> any part of the body or at other <b>people or animals.</b></p> <p>Always <b>turn the compressor off and bleed pressure</b> from the air hose and tank before attempting maintenance, attaching tools or accessories.</p>

## HAZARD

### WARNING: Risk of Electrical Shock



What Could Happen	How To Prevent It
<p>Your <b>air compressor is powered by electricity</b>. Like any other electrically powered device, <b>if it is not used properly it may cause electric shock</b>.</p>	<p><b>Never operate</b> the compressor <b>outdoors when it is raining or in wet conditions</b>. <b>Never operate compressor with protective covers removed or damaged</b>.</p>
<p><b>Repairs attempted by unqualified personnel can result in serious injury or death by electrocution</b>.</p>	<p>Any <b>electrical wiring or repairs</b> required on this product <b>should be performed by authorized service center personnel</b> in accordance with national and local electrical codes.</p>
<p>Electrical Grounding: <b>Failure to provide adequate grounding to this product could result in serious injury or death from electrocution</b>. See grounding instructions.</p>	<p><b>Make certain that the electrical circuit</b> to which the compressor is connected <b>provides proper electrical grounding, correct voltage and adequate fuse protection</b>.</p>

## HAZARD

### WARNING: Risk to Breathing



What Could Happen	How To Prevent It
<p>The <b>compressed air</b> directly from your compressor <b>is not safe for breathing</b>. The <b>air stream may contain carbon monoxide, toxic vapors, or solid particles</b> from the tank. <b>Breathing these contaminants can cause serious injury or death</b>.</p>	<p><b>Air</b> obtained directly from the compressor <b>should never be used to supply air for human consumption</b>. In order to use air produced by this compressor for breathing, suitable <b>filters and in-line safety equipment must be properly installed</b>. In-line <b>filters and safety equipment</b> used in conjunction with the compressor <b>must be capable of treating air to all applicable local and federal codes prior to human consumption</b>.</p>
<p><b>Sprayed materials</b> such as paint, paint solvents, paint remover, insecticides, weed killers, may <b>contain harmful vapors and poisons</b>.</p>	<p><b>Work in an area with good cross ventilation</b>. Read and <b>follow the safety instructions</b> provided on the label or safety data sheets <b>for the materials you are spraying</b>. Use a <b>NIOSH/MSHA approved respirator</b> designed for use with your specific application.</p>

## HAZARD

### WARNING: Risk of Burns



What Could Happen	How To Prevent It
<p>Touching exposed metal such as the compressor head or outlet tubes, can result in serious burns.</p>	<p>Never touch any exposed metal parts on compressor during or immediately after operation. Compressor will remain hot for several minutes after operation. Do not reach around protective shrouds or attempt maintenance until unit has been allowed to cool.</p>

## HAZARD

### WARNING: Risk from Moving Parts



What Could Happen	How To Prevent It
<p>Moving parts such as the pulley, flywheel, and belt can cause serious injury if they come into contact with you or your clothing.</p>	<p>Never operate the compressor with guards or covers which are damaged or removed.</p>
<p>Attempting to operate compressor with damaged or missing parts or attempting to repair compressor with protective shrouds removed can expose you to moving parts and can result in serious injury.</p>	<p>Any repairs required on this product should be performed by authorized service center personnel.</p>

## HAZARD

### WARNING: Risk of Falling



What Could Happen	How To Prevent It
<p>A portable compressor can fall from a table, workbench, or roof causing damage to the compressor and could result in serious injury or death to the operator.</p>	<p>Always operate compressor in a stable secure position to prevent accidental movement of the unit. Never operate compressor on a roof or other elevated position. Use additional air hose to reach high locations.</p>

## HAZARD

### WARNING: Risk of Serious Injury or Property Damage When Transporting Compressor



(Fire, Inhalation, Damage to Vehicle Surfaces)

What Could Happen	How To Prevent It
<p><b>Oil can leak or spill</b> and could result in fire or breathing hazard; serious injury or death can result. oil leaks will damage carpet, paint or other surfaces in vehicles or trailers.</p>	<p>Always <b>place COMPRESSOR on a protective mat when transporting</b> to protect against damage to vehicle from leaks. Remove COMPRESSOR from vehicle immediately upon arrival at your destination.</p>

## HAZARD

### WARNING: Risk of Unsafe Operation



What Could Happen	How To Prevent It
<p><b>Unsafe operation</b> of your air compressor could lead to <b>serious injury or death to you or others.</b></p>	<p><b>Review and understand</b> all instructions and <b>warnings</b> in this manual. <b>Become familiar with the operation and controls</b> of the air compressor. <b>Keep operating area clear</b> of all persons, pets, and obstacles. <b>Keep children away</b> from the air compressor <b>at all times.</b> <b>Do not operate</b> the product <b>when fatigued or under the influence of alcohol or drugs. Stay alert at all times.</b> <b>Never defeat the safety features</b> of this product. <b>Equip area of operation with a fire extinguisher.</b> <b>Do not operate machine with missing, broken, or unauthorized parts.</b></p>

## SAVE THESE INSTRUCTIONS



## GLOSSARY

Become familiar with these terms before operating the unit.

**CFM:** Cubic feet per minute.

**SCFM:** Standard cubic feet per minute; a unit of measure of air delivery.

**PSIG:** Pounds per square inch gauge; a unit of measure of pressure.

**Code Certification:** Products that bear one or more of the following marks: UL, CUL, ETL, CETL, have been evaluated by OSHA certified independent safety laboratories and meet the applicable Underwriters Laboratories Standards for Safety.

**Cut-In Pressure:** While the motor is off, air tank pressure drops as you continue to use your accessory.

When the tank pressure drops to a certain low level the motor will restart automatically. The low pressure at which the motor automatically restarts is called "cut-in" pressure.

**Cut-Out Pressure:** When an air compressor is turned on and begins to run, air pressure in the air tank begins to build. It builds to a certain high pressure before the motor automatically shuts off, protecting your air tank from pressure higher than its capacity. The high pressure at which the motor shuts off is called "cut-out" pressure.

**Branch Circuit:** Circuit carrying electricity from electrical panel to outlet.

## ACCESSORIES

This unit is capable of powering the following accessories. The accessories are available through the current Power and Hand Tool Catalog or full-line Sears stores.

### Accessories

- In Line Filter
- Tire Air Chuck
- Quick Connector Sets  
(various sizes)

- Air Pressure Regulators
- Oil Fog Lubricators
- Air Hose: 1/4", 3/8" OR 1/2" I.D. in various lengths

Refer to the selection chart located on the unit to select the tools this unit is capable of powering.

## DUTY CYCLE

This air compressor pump is capable of running continuously. However, to prolong the life of your air compressor, it is recommended

that a 50%-75% average duty cycle be maintained; that is, the air compressor pump should not run more than 30-45 minutes in any given hour.

# ASSEMBLY

## Unpacking

1. Remove unit from carton and discard all packaging.

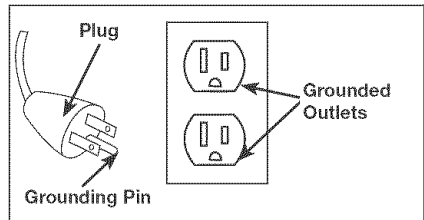
# INSTALLATION

## HOW TO SET UP YOUR UNIT

### Location of the Air Compressor

- Locate the air compressor in a clean, dry and well ventilated area.
- The air compressor should be located at least 12" away from the wall or other obstructions that will interfere with the flow of air.
- The air compressor pump and shroud are designed to allow for proper cooling. The ventilation openings on the compressor are necessary to maintain proper operating temperature. Do not place rags or other containers on or near these openings.

2. Make sure the outlet being used has the same configuration as the grounded plug. **DO NOT USE AN ADAPTER.** See illustration.
3. Inspect the plug and cord before each use. Do not use if there are signs of damage.



### GROUNDING INSTRUCTIONS

**⚠ WARNING** Risk of Electrical Shock. In the event of a short circuit, grounding reduces the risk of shock by providing an escape wire for the electric current. This air compressor must be properly grounded.

The portable air compressor is equipped with a cord having a grounding wire with an appropriate grounding plug (see following illustrations).

1. The cord set and plug with this unit contains a grounding pin. This plug **MUST** be used with a grounded outlet.

**IMPORTANT:** The outlet being used must be installed and grounded in accordance with all local codes and ordinances.

4. If these grounding instructions are not completely understood, or if in doubt as to whether the compressor is properly grounded, have the installation checked by a qualified electrician.

**⚠ DANGER** Risk of Electrical Shock. **IMPROPER GROUNDING CAN RESULT IN ELECTRICAL SHOCK.**

**Do not modify the plug provided. If it does not fit the available outlet, a correct outlet should be installed by a qualified electrician.**

**Repairs to the cord set or plug MUST be made by a qualified electrician.**

## Extension Cords

Using extension cords is not recommended. The use of extension cords will cause voltage to drop resulting in power loss to the motor and overheating.

Instead of using an extension cord, increase the working reach of the air hose by attaching another length of hose to its end. Attach additional lengths of hose as needed.

If an extension cord must be used, be sure it is:

- a 3-wire extension cord that has a 3-blade grounding plug, and a 3-slot receptacle that will accept the plug on the product
- in good condition
- no longer than 50 feet
- 14 gauge (AWG) or larger. (Wire size increases as gauge number decreases. 12 AWG and 10 AWG may also be used. DO NOT USE 16 OR 18 AWG.)

## Voltage and Circuit Protection

Refer to the specification chart for the voltage and minimum branch circuit requirements.

**CAUTION** Risk of Operation. Certain air compressors can be operated on a 15 amp circuit if the following conditions are met.

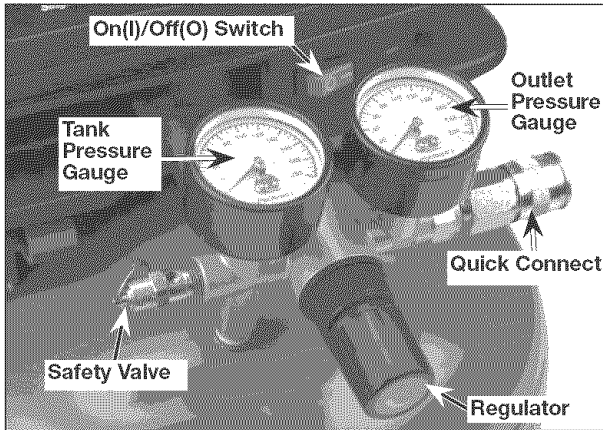
1. Voltage supply to circuit must comply with the National Electrical Code.
2. Circuit is not used to supply any other electrical needs.
3. Extension cords comply with specifications.
4. Circuit is equipped with a 15 amp circuit breaker or 15 amp time delay fuse. **NOTE:** If compressor is connected to a circuit protected by fuses, use only time delay fuses. Time delay fuses should be marked "D" in Canada and "T" in the US.

If any of the above conditions cannot be met, or if operation of the compressor repeatedly causes interruption of the power, it may be necessary to operate it from a 20 amp circuit. It is not necessary to change the cord set.

# OPERATION

## Know Your Air Compressor

READ THIS OWNER'S MANUAL AND SAFETY RULES BEFORE OPERATING YOUR UNIT. Compare the illustrations with your unit to familiarize yourself with the location of various controls and adjustments. Save this manual for future reference.



### Description of Operation

Become familiar with these controls before operating the unit.

**On(I)/Off(O) Switch:** Place this switch in the ON (I) position to provide automatic power to the pressure switch and OFF (O) to remove power at the end of each use.

**Pressure Switch (not shown):** The pressure switch automatically starts the motor when the air tank pressure drops below the factory set "cut-in" pressure. It stops the motor when the air tank pressure reaches the factory set "cut-out" pressure.

**Safety Valve:** If the pressure switch does not shut off the air compressor at its "cut-out" pressure setting, the safety valve will protect against high pressure by "popping out" at its factory set pressure (slightly higher than the pressure switch "cut-out" setting).

**Tank Pressure Gauge:** The tank pressure gauge indicates the reserve air pressure in the tank.

**Outlet Pressure Gauge:** The outlet pressure gauge indicates the air pressure available at the outlet side of the regulator. This pressure is controlled by the regulator and is always less than or equal to the tank pressure.

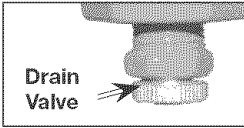
**Regulator:** Controls the air pressure shown on the outlet pressure gauge. Turn regulator knob clockwise to increase pressure and counterclockwise to decrease pressure.

**Cooling System (not shown):** This compressor contains an advanced design cooling system. At the heart of this cooling system is an engineered fan. It is perfectly normal for this fan to blow air through the vent holes in large amounts. You know that the cooling system is working when air is being expelled.

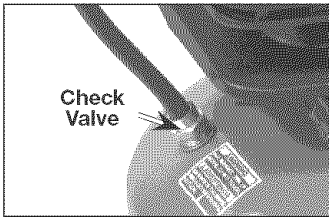
**Air Compressor Pump (not shown):** Compresses air into the air tank. Working air is not available until the compressor has raised the air tank pressure above that required at the air outlet.

### Drain Valve:

The drain valve is located at the base of the air tank and is used to drain condensation at the end of each use.



**Check Valve:** When the air compressor is operating, the check valve is "open", allowing compressed air to enter the air tank. When the air compressor reaches "cut-out" pressure, the check valve "closes", allowing air pressure to remain inside the air tank.



## How to Use Your Unit

### How to Stop:

1. Set the On/Off switch to OFF (O).

### Before Starting

#### Break-in Procedure

### **CAUTION** Risk of Unsafe Operation.

**Serious damage may result if the following break-in instructions are not closely followed.**

This procedure is required **before** the air compressor is put into service and when the check valve or a complete compressor pump has been replaced.

1. Make sure the On/Off switch is in the OFF (O) position.

2. Plug the power cord into the correct branch circuit receptacle. (Refer to Voltage and Circuit Protection paragraph in the Installation section of this manual.)
3. Open the drain valve (counterclockwise) fully to permit air to escape and prevent air pressure build up in the air tank during the break-in period.
4. Move the On/Off switch to ON (I) position. The compressor will start.
5. Run the compressor for 15 minutes. Make sure the drain valve is open and there is minimal air pressure build-up in tank.
6. After 15 minutes, close the drain valve by turning clockwise. The air receiver will fill to "cut-out" pressure and the motor will stop.

The compressor is now ready for use.

### Before Each Start-Up:

1. Set the On/Off switch to OFF (O).
2. Pull the regulator knob out and turn counterclockwise to set the outlet pressure to zero.
3. Attach hose and accessories.

**NOTE:** The hose or accessory will require a quick connect plug if the air outlet is equipped with a quick connect socket.

**▲ WARNING** Risk of Bursting. Too much air pressure causes a hazardous risk of bursting. Check the manufacturer's maximum pressure rating for air tools and accessories. The regulator outlet pressure must never exceed the maximum pressure rating.

### How to Start:

1. Set the On/Off switch to ON (I) and allow tank pressure to build. Motor will stop when tank pressure reaches "cut-out" pressure.
2. Pull the regulator knob out and turn clockwise to increase pressure. When the desired pressure is reached push knob in to lock in place.

The compressor is ready for use.

## MAINTENANCE

### Customer Responsibilities

	Before each use	Daily or after each use
Check Safety Valve	●	
Drain Tank		●

**▲ WARNING** Unit cycles automatically when power is on. When performing maintenance, you may be exposed to voltage sources, compressed air, or moving parts. Personal injuries can occur. Before performing any maintenance or repair, disconnect power source from the compressor and bleed off all air pressure.

**NOTE:** See "Operation" section for the location of controls.

### To Check Safety Valve

**▲ WARNING** If the safety valve does not work properly, over-pressurization may occur, causing air tank rupture or an explosion.

1. Before starting compressor, pull the ring on the safety valve to make sure that the safety valve operates freely. If the valve is stuck or does not operate smoothly, it must be replaced with the same type of valve.

## To Drain Tank

1. Set the On/Off switch to OFF (O).
2. Pull the regulator knob out and turn counterclockwise to set the outlet pressure to zero.
3. Remove the air tool or accessory.
4. Pull ring on safety valve allowing air to bleed from the tank until tank pressure is approximately 20 psi. Release safety valve ring.
5. Drain water from air tank by opening drain valve on bottom of tank.

**▲ WARNING** Water will condense in the air tank. If not drained, water will corrode and weaken the air tank causing a risk of air tank rupture.

6. After the water has been drained, close the drain valve. The air compressor can now be stored.

**NOTE:** If drain valve is plugged, release all air pressure. The valve can then be removed, cleaned, the reinstalled.

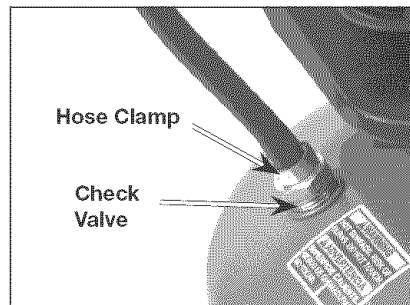
## SERVICE AND ADJUSTMENTS

ALL MAINTENANCE AND REPAIR OPERATIONS NOT LISTED MUST BE PERFORMED BY TRAINED SERVICE TECHNICIAN.

**▲ WARNING** Risk of Unsafe Operation. Unit cycles automatically when power is on. When servicing, you may be exposed to voltage sources, compressed air, or moving parts. Before servicing unit unplug or disconnect electrical supply to the air compressor, bleed tank of pressure, and allow the air compressor to cool.

## To Replace or Clean Check Valve

1. Release all air pressure from air tank. See "To Drain Tank" in the Maintenance section.
2. Unplug unit.
3. Remove the hose by removing the hose clamp. **NOTE:** The hose clamp is not reusable. You must purchase a new hose clamp, see the Parts List Manual or purchase a standard hose clamp at a local hardware store.

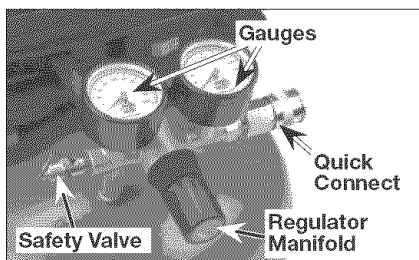


4. Unscrew the check valve (turn counter-clockwise) using a socket wrench.

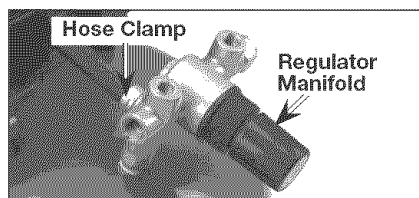
5. Make sure the valve disc moves freely inside the check valve and the spring holds the disc in the upper, closed position. The check valve may be cleaned with a solvent, such as paint and varnish remover.
6. Apply sealant to the check valve threads. Reinstall the check valve (turn clockwise).
7. Replace hose and new hose clamp.
8. Perform the Break-in Procedure. See "Break-in Procedure" in the Operation section.

### To Replace Regulator

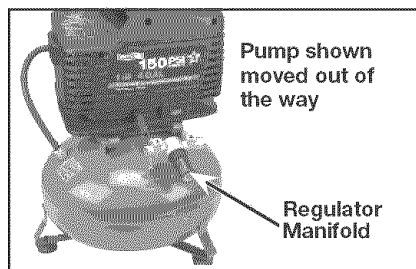
1. Release all air pressure from air tank. See "To Drain Tank" in the Maintenance section.
2. Unplug unit.
3. Using an adjustable wrench or specified wrench remove the gauges (7/16" wrench), quick connect (13/16" wrench), and safety valve (9/16" wrench) from the regulator manifold.



4. Remove the hose by removing the hose clamp. **NOTE:** The hose clamp is not reusable. You must purchase a new hose clamp, see the Parts List Manual or purchase a standard hose clamp at a local hardware store.



5. Remove pump mounting screws securing pump (one on each side).
6. Carefully slide pump from brackets and out of the way.
7. Using an adjustable wrench or 5/8" wrench remove the regulator manifold.



8. Apply pipe sealant to new regulator manifold and assemble, tighten with wrench.
9. Reapply pipe sealant to gauges, quick connect, and safety valve.
10. Reassemble all components in reverse order of removal. Make sure to orient gauges to read correctly and use wrenches to tighten all components.



## STORAGE

Before you store the air compressor, make sure you do the following:

1. Review the "Maintenance" section on the preceding pages and perform scheduled maintenance as necessary.
2. Set the On/Off switch to OFF (O) and unplug unit.
3. Turn the regulator counterclockwise and set the outlet pressure to zero.
4. Remove the air tool or accessory.
5. Pull ring on safety valve allowing air to bleed from the tank until tank pressure is approximately 20 psi. Release safety valve ring.
6. Drain water from air tank by opening drain valve on bottom of tank.

### **▲ WARNING**

**Risk of Bursting.  
Water will**

**condense in the air tank. If not drained, water will corrode and weaken the air tank causing a risk of air tank rupture.**

7. After the water has been drained, close drain valve by turning clockwise.

**NOTE:** If drain valve is plugged, release all air pressure. The valve can then be removed, cleaned, then reinstalled.

8. Protect the electrical cord and air hose from damage (such as being stepped on or run over). Wind them loosely around the compressor handle.
9. Store the air compressor in a clean and dry location.

## TROUBLESHOOTING

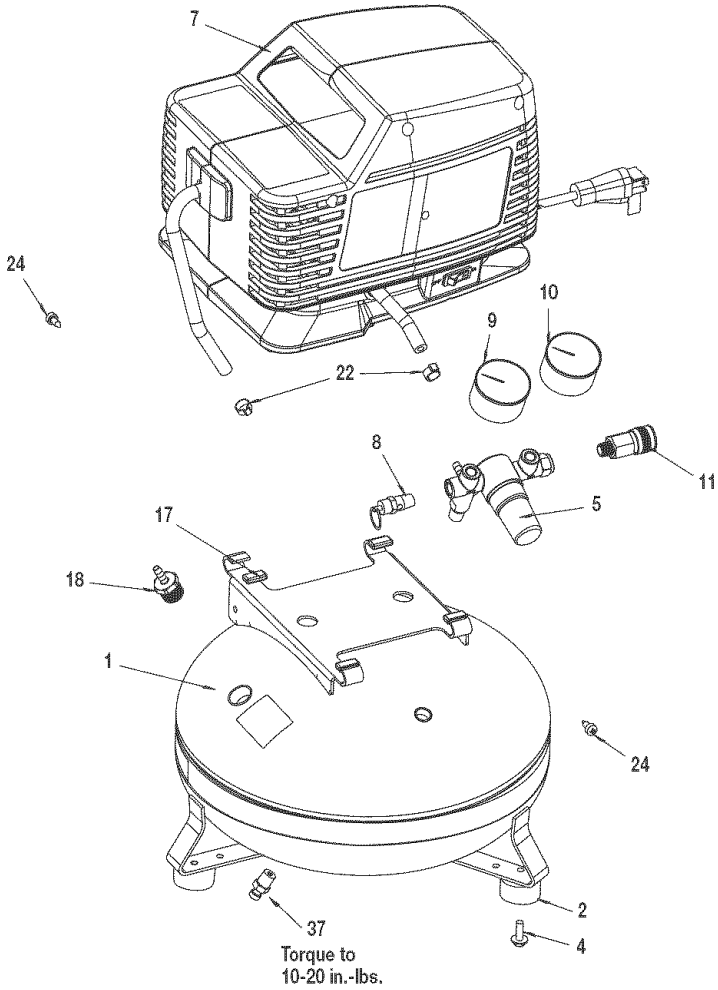
**⚠ WARNING** Performing repairs may expose voltage sources, moving parts or compressed air sources. Personal injury may occur. Prior to attempting any repairs, unplug the air compressor and bleed off all air tank air pressure.

PROBLEM	CAUSE	CORRECTION
Excessive tank pressure - safety valve pops off.	<p>Pressure switch does not shut off motor when compressor reaches "cut-out" pressure.</p> <p>Pressure switch "cut-out" too high.</p>	<p>Move On/Auto/Off lever to the "Off" position, if the outfit does not shut off contact a Trained Service Technician.</p> <p>Contact a Trained Service Technician.</p>
Air leaks at fittings.	Tube fittings are not tight enough.	Tighten fittings where air can be heard escaping. Check fittings with soapy water solution. <b>Do Not Overtighten.</b>
Air leaks in air tank or at air tank welds.	Defective air tank.	<p>Air tank must be replaced. Do not repair the leak.</p> <p><b>⚠ WARNING</b> Do not drill into, weld or otherwise modify air tank or it will weaken. The tank can rupture or explode.</p>
Air leaks between head and valve plate.	Leaking seal.	Contact a Trained Service Technician.
Air leak from safety valve.	Possible defect in safety valve.	Operate safety valve manually by pulling on ring. If valve still leaks, it should be replaced.
Knocking Noise.	Possible defect in safety valve.	Operate safety valve manually by pulling on ring. If valve still leaks, it should be replaced.

PROBLEM	CAUSE	CORRECTION
<p>Pressure reading on the regulated pressure gauge drops when an accessory is used.</p>	<p>It is normal for "some" pressure drop to occur.</p>	<p>If there is an excessive amount of pressure drop when the accessory is used, adjust the regulator following the instructions in the "Description of Operation" paragraph in the "Operation Section."</p> <p><b>NOTE:</b> Adjust the regulated pressure under flow conditions (while accessory is being used).</p>
<p>Compressor is not supplying enough air to operate accessories.</p>	<p>Prolonged excessive use of air.</p> <p>Compressor is not large enough for air requirement.</p> <p>Hole in hose.</p> <p>Check valve restricted.</p> <p>Air leaks.</p>	<p>Decrease amount of air usage.</p> <p>Check the accessory air requirement. If it is higher than the SCFM or pressure supplied by your air compressor, you need a larger compressor.</p> <p>Check and replace if required.</p> <p>Remove and clean, or replace.</p> <p>Tighten fittings.</p>
<p>Regulator knob has continuous air leak.</p>	<p>Damaged regulator</p>	<p>Replace</p>
<p>Regulator will not shut off air outlet.</p>	<p>Damaged regulator</p>	<p>Replace</p>

# AIR COMPRESSOR DIAGRAM

Air Compressor Model Number 919.152145



## PARTS LIST

Air Compressor Model Number 919.152145

### Key

<u>No.</u>	<u>Part Number</u>	<u>Description</u>
1	Z-D24671	Air Receiver
2	SST-108	Recess Rubber Bumper
3	91895680	Screw (3)
5	A07521	Regulator
7	+ -----	Pump Assembly
8	D20114	Safety Valve
9	Z-D21929	Gauge 2"
10	Z-D27212	Gauge 2"
11	D20675	Quick Connect 1/4 NPT
17	CAC-1254	Pump Isolator (4)
18	D27022	Check Valve
22	CAC-1206-1	Hose Clamp
24	SSF-621	Screw (2)
37	A06891	Drain Valve

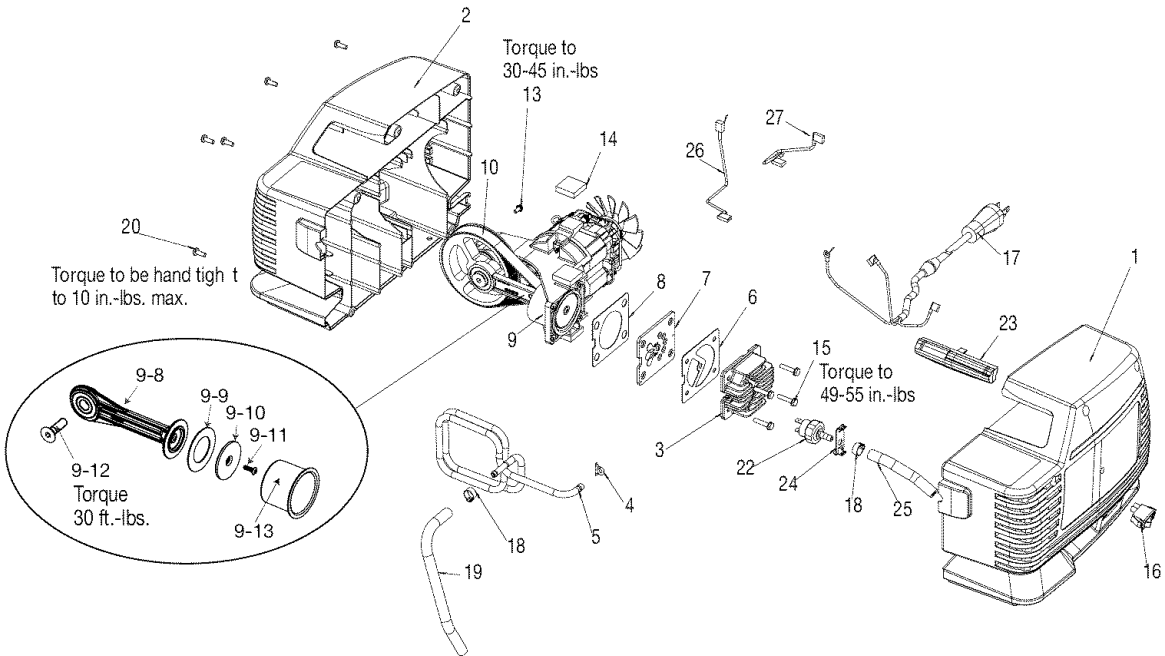
### Not Illustrated

LA-3092-1	Label, Drain Tank Eng/Spa
LA-2876	Cord Assembly
LA-3108	Label, Hot Surface
LA-3270	Label, Warning Eng/Spa
A10466	Label, Sears Performance
D21921	Label, Star Rating #3

+ order individual parts, see pump diagram

# PUMP DIAGRAM

Air Compressor Model Number 919, 152145



# PARTS LIST

## Air Compressor Model Number 919.152145

### KEY

<u>KEY NO.</u>	<u>PART NUMBER</u>	<u>DESCRIPTION</u>
1	A10099	Shroud (right)
2	A10100	Shroud (left)
3	D25877	Head
4	◆ CAC-1212	Tube Seal
5	D22253	Outlet Tube
6	◆ CAC-1199	Head Gasket
7	Z-A08548	Valve Plate Assembly
8	◆ -----	Gasket
9	Z-A04615	Sub Pump Assembly
9-8	> -----	Rod Assembly
9-9	+ -----	Pre-Formed Compression Ring
9-10	-----	Connecting Rod Cap
9-11	+ D21127	Screw #10-24
9-12	x SSF-3147	Screw, 3/8-16 UNC Socket Head
9-13	+> -----	Cylinder Sleeve
10	AC-0815	Timing Belt
13	x SUDL-9-1	Screw, #8-32
14	D25731	Pump Isolator (5)
15	x SSF-995	Washer Screws 10-24 x 7/8 (4)
16	D28870	Rocker Switch
17	A04770	Motor Cord
18	• CAC-1206-1	Hose Clamp
19	H-7051	Hose 1/4 ID x 10" Length
20	x SSF-3156	Screw, 10-9 x 1/2 Plastite (5)
21	** -----	Motor Brush Replacement
22	• A05802	Pressure Switch
23	A00470	Support Handle
24	• A05239	Bracket
25	• A10162	Air Hose .25 ID
26	A10109	Jumper Wire 18GA 6.6
27	A10111	Jumper Wire 18GA 9.2

### Not Illustrated

	LA-3270	Label, Warning Eng/Spain
	A10282	Owners Manual
x	KK-4929	Fastener Kit
>	KK-4964	Connecting Rod Kit
+	D30324	Ring Kit
◆	D30139	Gasket and Seal Kit
•	A10580	Pressure Switch Kit

### \*\* REPLACEMENT BRUSHES FOR MOTOR

Motor number and vendor is stamped on motor stack. Both must be identified before ordering replacement brush.

<u>Motor</u>	<u>Vendor</u>	<u>Brush Set</u>
M0-9088	Northland	Z-D20041
D23494	GS Electric (Ametek)	Z-D23825
D27098	GS Electric (Ametek)	Z-D23825
D27098	ECM (Gold Tuning)	Z-D27196
D27219	GS Electric (Ametek)	Z-D23825

## CONTENIDO

GARANTÍA.....	24
CUADRO DE ESPECIFICACIONES.....	25
DEFINICIONES DE NORMAS DE SEGURIDAD 25	IMPORTANTES INSTRUCCIONES
DE SEGURIDAD .....	25-30
GLOSARIO.....	30
ACCESORIOS .....	30
CICLO DE SERVICIO .....	30
ENSAMBLAGE.....	32
INSTALACIÓN.....	32-33
OPERACIÓN .....	34-36
MANTENIMIENTO.....	36-37
SERVICIOS Y REGULACIONES.....	37-38
ALMACENAJE.....	39
GUÍA DE DIAGNÓSTICO DE PROBLEMAS .....	40-41
NOTES/NOTAS .....	42
CONTRATOS DE PROTECCIÓN PARA REPARACIONES.....	43
LISTA DE PARTES .....	20-23
COMO SOLICITAR PIEZAS PARA REPARACIÓN .....	contratapa

## GARANTÍA

### GARANTÍA TOTAL DE UN AÑO DEL COMPRESOR DE AIRE

Si este compresor de aire Craftsman fallase debido a defectos de materiales o de fabricación dentro del año de su fecha de compra, Sears, a su opción, lo reparará o reemplazará sin costo alguno. Comuníquese con el Centro de Servicio Sears más cercano (1-800-4-MY-HOME) para coordinar su reparación, o devuelva el compresor de aire al lugar donde lo compró para que lo cambien.

Si este compresor de aire se usase con fines comerciales o para alquiler, esta garantía se aplica sólo durante los primeros noventa días a partir de su fecha de compra.

Esta garantía le otorga derechos específicos y usted podría tener otros derechos que varían de un estado a otro.

**Sears, Roebuck and Co., Dept. 817WA, Hoffman Estates, IL 60179**



## CUADRO DE ESPECIFICACIONES

<b>Modelo N°</b>	<b>919.152145</b>
Potencia de trabajo	1 HP
Diámetro interior	1,875 (47,625mm)
Carrera	1,250 (31,75mm)
Voltaje-corriente manofásica	120V
Circuito mínimo requerido	10A
Tipo de fusible	Acción retardada
Capacidad de aire en el tanque	4 Galones (15,1 litros)
Presión de corte de entrada	120 psig
Presión de corte de salida	150 psig
SCFM a 40 psig	3,7 Calibre de libras por pulgada cuadrada
SCFM a 90 psig	2,6 Calibre de libras por pulgada cuadrada

Refiérase al glosario para descifrar las abreviaturas.

## DEFINICIONES DE NORMAS DE SEGURIDAD

Este manual contiene información que es importante que usted conozca y comprenda. Esta información se relaciona con la protección de **SU SEGURIDAD y LA PREVENCIÓN DE PROBLEMAS A SU EQUIPO**. Para ayudarlo a reconocer esta información, usamos los símbolos indicados más abajo. Sírvase leer el manual y prestar atención a estas secciones.

<p><b>▲ PELIGRO</b> Indica una situación de riesgo inminente, que si no se evita, causará <b>la muerte o lesiones serias</b>.</p>	<p><b>▲ PRECAUCIÓN</b> Indica una situación potencialmente peligrosa, que si no se evita, puede causar <b>lesiones menores o moderadas</b>.</p>
<p><b>▲ ADVERTENCIA</b> Indica una situación potencialmente riesgosa, que si no se evita, podría causar <b>la muerte o lesiones serias</b>.</p>	<p><b>PRECAUCIÓN</b> Usado sin el símbolo de seguridad de alerta indica una situación potencialmente riesgosa la que, si no se evita, podría causar <b>daños en la propiedad</b>.</p>

## INSTRUCCIONES IMPORTANTES DE SEGURIDAD

**▲ ADVERTENCIA** Algunos tipos de polvo creados por herramientas motorizadas de lijado, aserrado, amolado/esmerilado, perforado u otras actividades de la construcción, contienen materiales químicos conocidos (en el Estado de California) como causantes de cáncer, defectos de nacimiento u otras lesiones del aparato reproductivo. Algunos ejemplos de estos productos químicos son:

- El plomo contenido en algunas pinturas con base de plomo.
- Sílice cristalizado proveniente de los ladrillos, el cemento y otros productos de albañilería.
- Arsénico y cromo provenientes del tratamiento químico dado a la madera.

Su riesgo a esas exposiciones variará dependiendo de la frecuencia con la que usted realice diferentes tipos de trabajo. Para reducir su exposición a la acción de dichos agentes químicos: Trabaje en zonas bien ventiladas y hágalo con equipo de seguridad aprobado, use siempre protección facial o respirador **aprobado por MSHA / NIOSH** cuando opere esas herramientas.

Al utilizar herramientas neumáticas también deben tomarse precauciones básicas de seguridad, a fin de reducir la posibilidad de riesgo de lesiones personales.

# INSTRUCCIONES IMPORTANTES DE SEGURIDAD



## GUARDE ESTAS INSTRUCCIONES



La operación o el mantenimiento inadecuados de este producto podrían ocasionar lesiones serias y daños a la propiedad. Lea y comprenda todas las advertencias e instrucciones de funcionamiento antes de utilizar este equipo.

## PELIGRO

**ADVERTENCIA: Riesgo de Explosión o Incendio**



¿Qué puede ocurrir?	¿Cómo prevenirlo?
<p>Es normal que los contactos eléctricos del motor y del interruptor de presión emitan chispas.</p>	<p>Siempre opere el compresor en un sector bien ventilado y sin materiales combustibles, gasolina o emanaciones de solventes.</p>
<p>Si las chispas eléctricas provenientes del compresor toman contacto con emanaciones de materiales inflamables, ellos podrían arder originando incendio o explosión.</p>	<p>En un área de rociado de materiales inflamables, ubique el compresor por lo menos a 6,1m (20 pies) de distancia del área de rociado. Podría requerirse una extensión de la manguera.</p> <p>Almacene los materiales inflamables en una ubicación segura, alejados del compresor.</p>
<p>Restringir cualquiera de las aberturas de ventilación causará un serio recalentamiento y podría producir un incendio.</p>	<p>Jamás coloque objetos apoyados o sobre el compresor. Opere el compresor en un sector abierto, alejado por lo menos 30 cm (12") de cualquier pared u obstrucción que restrinja el flujo de aire fresco a las aberturas de ventilación. Opere el compresor en un sector limpio, seco, y bien ventilado. No opere la unidad en espacios cerrados o cualquier área confinada.</p>
<p>Dejar desatendida esta unidad mientras está en funcionamiento puede causar lesiones personales o daños a la propiedad. Para reducir el riesgo de incendio, no permita que el compresor opere desatendido.</p>	<p>Manténgase siempre alerta cada vez que el producto este funcionando.</p> <p>Siempre desconecte el suministro eléctrico moviendo la palanca conmutadora de presión a la posición de apagado (off) y drene el tanque diariamente o después de cada uso.</p>

## PELIGRO

### ADVERTENCIA: Riesgo de Explosión



Tanque de aire: las siguientes condiciones podrían, causar el debilitamiento del tanque, y causar su explosión violenta, daños a la propiedad o lesiones serias.

¿Qué puede ocurrir?	¿Cómo prevenirlo?
<p>El drenaje inadecuado del agua condensada en el tanque le causa óxido que reduce el espesor del tanque de acero.</p>	<p>Drene el tanque diariamente o después de cada uso. Si el tanque genera una pérdida, reemplácelo inmediatamente con un nuevo tanque o reemplace el compresor completo.</p>
<p>Modificaciones o intento de reparaciones al tanque.</p> <p>Modificaciones no autorizadas a la válvula de descarga, válvula de seguridad o cualquier otro componente que controle la presión del tanque.</p>	<p>Jamás perfore, suelde, o efectúe modificación alguna al tanque o sus accesorios.</p>
<p>La vibración excesiva puede debilitar el tanque de aire y causar su ruptura o explosión.</p>	<p>El tanque está diseñado para resistir presiones operativas específicas. Jamás efectúe ajustes o sustituya partes que alteren las regulaciones de presión originales de fábrica.</p>
<p><b>ADITAMENTOS Y ACCESORIOS</b> Exceder la presión especificada para las herramientas neumáticas, pistolas rociadoras, accesorios activados por aire, llantas neumáticas y otros objetos inflables, puede causar su explosión o que salgan disparados, pudiendo ocasionar lesiones serias.</p>	<p>Para un control preciso de la presión, debe usted instalar un regulador y un medidor de presión a la salida del aire de su compresor (Si no estuviere equipado) Siga las recomendaciones de los fabricantes de su equipo y jamás exceda los valores máximos de presión permitidos para los accesorios. Jamás use el compresor para inflar objetos que requieren poca o baja presión, tales como juguetes para los niños, pelotas de fútbol, pelotas de básquet, etc.</p>

## PELIGRO

### ADVERTENCIA: Riesgo de Objetos Arrojadados por el Aire



¿Qué puede ocurrir?	¿Cómo prevenirlo?
<p>El chorro de aire comprimido puede causar lesiones a los tejidos blandos de la piel expuesta y puede propulsar suciedad, astillas, partículas sueltas y pequeños objetos a alta velocidad, ocasionando daños a la propiedad o lesiones personales.</p>	<p>Al utilizar el compresor, use siempre anteojos de seguridad con protección lateral aprobados según la norma Z87.1 de ANSI.</p> <p>Jamás apunte boquilla o pulverizador alguno hacia partes del cuerpo, a otras personas o animales.</p> <p>Siempre apague el compresor y purgue la presión de la manguera de aire y del tanque, antes de intentar el mantenimiento, el acople de herramientas o accesorios.</p>

## PELIGRO

### ADVERTENCIA: Riesgo de Descarga Eléctrica



¿Qué puede ocurrir?	¿Cómo prevenirlo?
Su <b>compresor de aire</b> está accionado por electricidad. Como cualquier otro dispositivo eléctrico accionado eléctricamente, <b>si no se lo utiliza adecuadamente, podría causarle una descarga eléctrica.</b>	Jamás opere el compresor a la intemperie cuando está lloviendo o en condiciones de humedad. <b>Nunca opere el compresor sin sus cubiertas o si estuviesen dañadas.</b>
Las reparaciones intentadas por personal no calificado podrían ocasionar lesiones serias o la muerte por electrocución.	Cualquier conexión eléctrica o reparación requerida por esta unidad debe hacerla el personal de los <b>servicentros autorizados</b> de acuerdo a los códigos eléctricos nacionales y locales.
<b>CONEXIÓN A TIERRA:</b> Dejar de proveer una conexión adecuada a tierra a esta unidad podría ocasionar lesiones serias o la muerte por electrocución. Vea las instrucciones para la puesta a tierra.	Asegúrese que el <b>circuito eléctrico</b> al cual está conectado el compresor, <b>tiene conexión apropiada a tierra, el voltaje correcto y protección adecuada por fusibles.</b>

## PELIGRO

### ADVERTENCIA: Riesgo de Inhalación



¿Qué puede ocurrir?	¿Cómo prevenirlo?
El <b>aire comprimido</b> proveniente del compresor no es sano para respirar. El chorro de aire puede contener <b>monóxido de carbono o partículas sólidas del tanque.</b> La inhalación de esos contaminantes puede llegar a causar lesiones serias o la muerte.	El <b>aire del compresor</b> jamás debe usarse directamente para consumo humano; a menos que primero se le instale filtros adecuados y un equipo de seguridad en línea, capaces de procesar el aire de acuerdo a todos los códigos locales y federales.
El rociado de materiales tales como pintura, solventes, removedores de pintura, insecticidas, herbicidas, produce emanaciones nocivas y venenosas.	Trabaje en un área con buena ventilación <b>cruzada.</b> Lea y siga las instrucciones de seguridad provistas en el rótulo o en los datos de las hojas de seguridad <b>del material que está pulverizando.</b> Use el respirador aprobado por <b>NIOSH/MSHA</b> designado para utilizarse con su aplicación específica.

## PELIGRO

**ADVERTENCIA: Riesgo de Quemaduras**



¿Qué puede ocurrir?	¿Cómo prevenirlo?
<p>Tocar el metal expuesto tal como el cabezal del compresor o los tubos de salida del escape, puede ocasionarle quemaduras serias.</p>	<p>Jamás toque partes de metal expuestas en el compresor durante o inmediatamente después de la operación. El compresor permanecerá caliente por varios minutos luego de la operación.</p> <p>No burle las cubiertas protectoras o intente el mantenimiento hasta que la unidad se enfríe.</p>

## PELIGRO

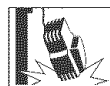
**ADVERTENCIA: Riesgo de Partes Móviles**



¿Qué puede ocurrir?	¿Cómo prevenirlo?
<p>Partes movibles tales como la polea, el volante y la correa podrían ser la causa de lesiones serias usted o su ropa entran en contacto con ellas.</p>	<p>Nunca opere el compresor sin sus cubiertas o si estuviesen dañadas.</p>
<p>Intentar operar el compresor con piezas dañadas o faltantes, o repararlo sin sus cubiertas puestas, puede exponerlo a usted a piezas en movimiento que le ocasionen lesiones serias.</p>	<p>Cualquier reparación requerida por esta unidad debe hacerla el personal de un servicentro autorizado.</p>

## PELIGRO

**ADVERTENCIA: Riesgo de Caída**



¿Qué puede ocurrir?	¿Cómo prevenirlo?
<p>Un compresor portátil puede caerse de la mesa, el banco de trabajo o del techo pudiendo dañarse y causar lesiones serias o la muerte del operador.</p>	<p>Siempre opere el compresor en una posición estable y segura a fin de prevenir el movimiento accidental de la unidad. Jamás opere el compresor sobre un techo u otra posición elevada. Utilice mangueras adicionales de aire para alcanzar posiciones altas.</p>

## PELIGRO

### ADVERTENCIA: Riesgo de Lesiones Serias o Daños a la Propiedad al Transportar el Compresor



(Fuego, inhalación, daño a la superficie de vehículos)

¿Qué puede ocurrir?	¿Cómo prevenirlo?
El aceite puede derramarse generando un riesgo de incendio o inhalación que puede causar lesiones serias o muerte. El derrame de aceite daña alfombras, pinturas u otras superficies de vehículos o remolques.	Deposite el compresor sobre una alfombrilla protectora cuando lo transporte a fin de proteger el contra los goteos. Retire el compresor del vehículo inmediatamente después de su arribo al destino.

## PELIGRO

### ADVERTENCIA: Riesgo de Operación Insegura



¿Qué puede ocurrir?	¿Cómo prevenirlo?
La operacion insegura de su compresor de aire podría ocasionarle lesiones serias o la muerte a usted u otros.	<p>Revise y comprenda todas las instrucciones y advertencias contenidas en este manual.</p> <p>Familiarícese con los métodos de operación y control del compresor de aire.</p> <p>Mantenga libre la zona de operaciones de personas, animales domésticos y obstáculos.</p> <p>Mantenga alejados a los niños del compresor de aire en todo momento.</p> <p>No opere el producto cuando se encuentre fatigado o bajo la influencia de alcohol o drogas. Esté alerta en todo momento.</p> <p>Jamás altere los elementos de seguridad de este producto.</p> <p>Equipe la zona de operaciones con un extinguidor de fuego.</p> <p>No opere la máquina si ésta tiene partes faltantes, rotas o no autorizadas.</p>

## CONSERVAR ESTAS INSTRUCCIONES

## GLOSARIO

Familiarícese con los siguientes términos, antes de operar la unidad:

**CFM:** (Cubic feet per minute) Pies cúbicos por minuto.

**SCFM:** (Standard cubic feet per minute) Pies cúbicos estándar por minuto; una unidad de medida que permite medir la cantidad de entrega de aire.

**PSIG:** (Pound per square inch) Libras por pulgada cuadrada.

**ASME:** American Society of Mechanical Engineers (Sociedad Americana de Ingenieros Mecánicos); hecho probado inspeccionado y registrado en cumplimiento de los estándares de la ASME.

**Código de certificación:** Los productos que usan una o más de las siguientes marcas: UL, CUL, ETL, CETL, han sido evaluados por OSHA, laboratorios independientes certificados en seguridad, y reúnen los estándares suscriptos por los laboratorios dedicados a la certificación de la seguridad.

**Presión mínima de corte:** Cuando el motor está apagado, la presión del tanque de aire baja a medida que usted continúa usando su accesorio. Cuando la presión del tanque baja al valor fijado en fábrica como punto bajo, el motor volverá a arrancar automáticamente. La presión baja a la cual el motor arranca automáticamente, se llama presión "mínima de corte".

**Presión máxima de corte:** Cuando un compresor de aire se enciende y comienza a funcionar, la presión de aire en el tanque comienza a aumentar. Aumenta hasta un valor de presión alto fijado en fábrica antes de que el motor automáticamente se apague protegiendo a su tanque de aire de presiones más altas que su capacidad. La presión alta a la cual el motor se apaga se llama presión "máxima de corte".

**Ramal:** Circuito eléctrico que transporta electricidad desde el panel de control hasta el tomacorriente.

## ACCESORIOS

Esta unidad es suficiente para abastecer de energía eléctrica a los siguientes accesorios. Estos se encuentran disponibles a través del catálogo para herramientas eléctricas y manuales, en cualquiera de los comercios que mantiene la línea completa de SEARS.

### Accesorios

- Filtro de intercalar
- Boquilla para inflar cubiertas.
- Juego de conexión rápida (varias medidas)

- Reguladores de presión de aire.
- Lubricadores para niebla de aceite.
- Manguera de aire:  
1/4", 3/8" o 1/2" DI. en distintas longitudes.

Refiérase al gráfico de selección ubicado sobre la unidad, para elegir el tipo de herramienta que esta unidad es capaz de hacer funcionar.

## CICLO DE SERVICIO

Esta bomba compresora de aire es capaz de funcionar continuamente, sin embargo para prolongar la vida útil de su compresor de aire se recomienda mantener un ciclo promedio de servicio

que oscile entre el 50% y el 75%; ello significa que la bomba compresora no debería trabajar más de 30 a 45 minutos por hora.

# ENSAMBLAJE

## Desempaque

1. Extraiga la unidad de su caja y descarte todas las partes de embalaje.

# INSTALACIÓN

## CÓMO PREPARAR LA UNIDAD

### Ubicación del compresor de aire

- Ubicar el compresor de aire en un lugar limpio, seco y bien ventilado.
- El compresor de aire debe colocarse alejado por lo menos 12 pulg. (30cm) de las paredes o de cualquier otra obstrucción que interfiera con el flujo de aire.
- La bomba del compresor de aire y su casco han sido diseñados para permitir un enfriamiento adecuado. Las aberturas de ventilación del compresor son necesarias para el mantenimiento de una temperatura adecuada de funcionamiento. No coloque trapos o contenedores, encima, ni en las proximidades de dichas aberturas.

## INSTRUCCIONES PARA CONECTAR A TIERRA

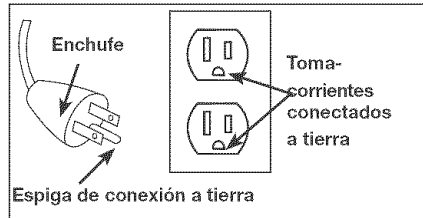
**⚠ ADVERTENCIA** Riesgo de Choque Eléctrico. Ante la eventualidad de un cortocircuito, la conexión a tierra reduce el riesgo de electrocución proveyendo un conductor de escape para la corriente eléctrica. Este compresor de aire debe estar adecuadamente conectado a tierra.

El compresor portátil de aire está equipado con un cable con un conductor y un enchufe adecuado para conexión a tierra (vea las siguientes ilustraciones).

1. El cable de esta unidad tiene un enchufe de 3 espigas para conexión a tierra que DEBE enchufarse en un tomacorriente conectado a tierra.

**IMPORTANTE:** El tomacorriente que se use debe estar conectado a tierra conforme a todos los códigos y ordenanzas locales.

2. Asegúrese que el tomacorriente tenga la misma configuración que el enchufe de conexión a tierra. **NO UTILICE UN ADAPTADOR.** Vea la figura.



3. Inspeccione el enchufe y su cordón antes de cada uso. No lo use si existieran signos de daños.
4. Si las instrucciones de conexión a tierra no fueran completamente comprendidas, o si se estuviera ante la duda acerca de que el compresor estuviese adecuadamente conectado a tierra, haga verificar la instalación por un electricista competente.

**⚠ PELIGRO** Riesgo de choque eléctrico. LA CONEXIÓN INADECUADA A TIERRA PUEDE CAUSAR UNA DESCARGA ELÉCTRICA.

No modifique el enchufe provisto. Si no penetrara en el tomacorriente disponible, un electricista calificado debe instalar uno apropiado.

La reparación del cable o del enchufe DEBE hacerla un electricista calificado.



## Cables de extensión eléctrica

No se recomienda la utilización de cables de extensión eléctrica. El uso de cables de extensión eléctrica originará una caída de tensión, lo que determinará una pérdida de potencia del motor así como su recalentamiento. En lugar de utilizar un cable de extensión eléctrica, incremente el alcance de la manguera de aire dentro de la zona de trabajo, añadiéndole otros tramos de manguera a su extremo. Conecte los tramos adicionales de manguera de acuerdo a su necesidad. Si debe utilizarse una extensión cable, asegúrese de que:

- Tenga 3 conductores, tenga un enchufe de conexión a tierra de 3 espigas, y que tenga un tomacorriente que acepte el enchufe de la unidad.
- Esté en buenas condiciones.
- No sea más de 15m (50 pies) de largo.
- Sea calibre 14 (AWG) o mayor. (La capacidad de los cables se incrementa a medida que su número ordinal decrece. También pueden usarse calibres 12 y 10 AWG. NO USE 16 NI 18 AWG).

## Protección del voltaje y del circuito

Refiérase a la cartilla de voltajes para determinar los requisitos mínimos que el ramal del circuito requiere.

**⚠ PRECAUCIÓN** Riesgo de Operación Insegura. Ciertos compresores de aire pueden operarse en un circuito de 15 A, siempre que se cumplan las siguientes condiciones:

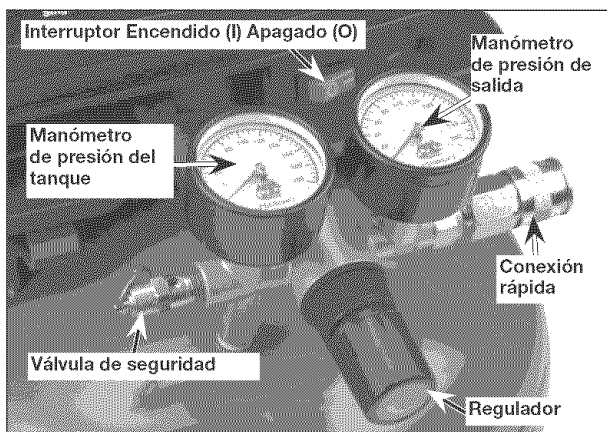
1. Que el voltaje suministrado al ramal cumpla con el código eléctrico nacional.
2. Que el circuito no sea utilizado para alimentar ninguna otra necesidad eléctrica.
3. Que los cables de extensión cumplan con las especificaciones.
4. Que el circuito cuente con un disyuntor de 15 amperios o un fusible de acción retardada de 15 amperios.  
**NOTA:** Si el compresor está conectado a un circuito protegido por fusibles, use sólo fusibles de acción retardada. Los fusibles de acción retardada deben estar marcados con la letra "D" en Canadá y "T" en EE.UU.

Si cualquiera de las condiciones enumeradas no pudiese cumplirse, o si el funcionamiento del compresor causara interrupciones reiteradas en el suministro eléctrico, podría ser necesario operarlo en un circuito de 20 amperios. Para ello no será necesario cambiar su cable de alimentación.

# OPERACIÓN

## Conozca su compresor de aire

LEA ESTE MANUAL DEL PROPIETARIO Y SUS NORMAS DE SEGURIDAD ANTES DE OPERAR LA UNIDAD. Compare las ilustraciones contra su unidad a fin de familiarizarse con la ubicación de los distintos controles y regulaciones. Conserve este manual para referencias futuras.



### Descripción de operaciones

Familiarícese con estos controles antes de operar la unidad.

#### **Interruptor Encendido (I) Apagado (O):**

Para que el interruptor de presión se energice automáticamente, coloque el interruptor en (I) y en (O) para desenergizarlo al final de cada uso.

**Interruptor de presión (no mostrado):** El interruptor de presión permite el arranque automático del motor cuando la presión del tanque disminuye a la presión de arranque regulada en fábrica. El motor se detendrá cuando la presión del tanque alcance la "presión de corte" regulada en fábrica.

**Válvula de seguridad:** Si el interruptor de presión dejara de cortar el suministro de presión del compresor conforme a los valores prefijados para la "presión de corte", la válvula de seguridad protegerá contra la presión elevada, "abriéndose" a la presión prefijada (ligeramente superior a la "presión de corte").

#### **Manómetro de la presión del tanque:**

El manómetro que controla la presión del tanque indica la reserva de presión del tanque de aire.

#### **Manómetro para controlar la presión de salida:**

Este manómetro indicará la presión de aire disponible a la salida del regulador. Esta presión está controlada por el regulador y siempre es menor o igual que la presión del tanque.

**Regulador:** Controla la presión de aire indicada en la salida del medidor de presión. Gire la perilla del regulador en el sentido del reloj para aumentar la presión y contra el sentido del reloj para reducirla.

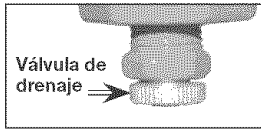
#### **Sistema de enfriamiento (no mostrado):**

Este compresor contiene un sistema de enfriamiento de avanzada. El núcleo de este sistema de enfriamiento contiene un ventilador diseñado especialmente. Es normal que este ventilador sople grandes cantidades de aire por los orificios de ventilación. Usted sabrá que el sistema de enfriamiento funciona adecuadamente cuando perciba que sale aire.

#### **Bomba de compresión del aire (no mostrada):**

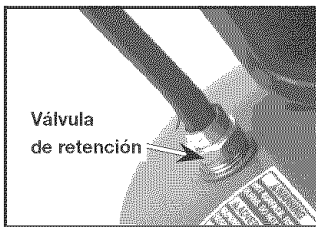
Comprime el aire dentro del tanque. El aire de trabajo no se encuentra disponible hasta que el compresor haya alcanzado a llenar el tanque hasta un nivel de presión por encima del requerido para la salida del aire.

**Válvula de drenaje:** La válvula de drenaje se encuentra ubicada en



la base del tanque de aire y se usa para drenar la condensación al fin de cada uso

**Válvula de retención:** Cuando el compresor de aire se encuentra funcionando, la válvula de retención está "abierta", permitiendo la entrada del aire comprimido al tanque de aire. Cuando el nivel de presión del tanque alcanza la "presión de corte", la válvula de retención "se cierra", reteniendo la presión del aire dentro del tanque.



## Cómo utilizar su unidad

### Cómo detenerla:

1. Apague colocando el interruptor en (O).

### Antes de poner en marcha

#### Procedimiento para el asentamiento

**▲ ADVERTENCIA** Riesgo de Operación

**Insegura.** Si no se siguen detalladamente las instrucciones para el asentamiento se pueden causar daños serios.

Este procedimiento es necesario antes de poner en servicio al compresor de aire, y cuando la válvula reguladora o la bomba completa del compresor haya sido reemplazada.

1. Cerciérese que el interruptor esté apagado en (O).

2. Enchufe el cable de alimentación en el tomacorriente del ramal del circuito correcto. (Referirse al párrafo "Protección del voltaje y del circuito" en la sección "Instalación" de este manual).
3. Abrir por completo (contra el sentido del reloj) para dejar escapar aire y evitar que la presión del tanque aumente durante el periodo de asentamiento.
4. Mueva el interruptor a la posición de encendido (I). El compresor se pondrá en marcha.
5. Haga funcionar el compresor durante 15 minutos. Asegúrese de que la válvula de drenaje esté abierta y que la presión de aire acumulado en el tanque sea mínima.
6. Después de 15 minutos, cerrar la válvula de drenaje girándola en el sentido del reloj. El tanque de aire se llenará hasta alcanzar la presión de corte y el motor se detendrá.

Ahora el compresor está listo para usarse.

### Antes de cada puesta en marcha:

1. Apague colocando el interruptor en (O).
2. Para calibrar la presión de salida a cero, jale la perilla del regulador y gírela en sentido antihorario.
3. Conecte la manguera y accesorios.

**NOTA:** Tanto la manguera como los accesorios requerirán un enchufe de conexión rápida si la salida del aire está equipada con un acople de conexión rápida.

**⚠ ADVERTENCIA** Demasiada presión de aire podrá ser la causa de riesgo de explosión. Verifique los valores de presión máxima dados por el fabricante de las herramientas neumáticas y los accesorios. La presión de salida del regulador jamás debe exceder los valores de presión máxima especificados.

### Cómo poner en marcha:

1. Coloque el interruptor en la posición de encendido (I) y deje que se incremente la presión del tanque. El motor se detendrá una vez alcanzado el valor de presión "de corte" del tanque.
2. Para aumentar la presión, jale la perilla y gírela en el sentido del reloj y cuando alcance la presión deseada, presione la perilla para fijarla en posición.

Ahora el compresor está listo para usarse.

## MANTENIMIENTO

### Responsabilidades del cliente

	Antes de cada uso	Diariamente o luego de cada uso
Verifique la válvula de seguridad	●	
Drenaje del tanque		●

**⚠ ADVERTENCIA** La unidad arranca automáticamente cuando está conectada. Al hacer el mantenimiento puede quedar expuesto a fuentes de voltaje, de aire comprimido o a piezas móviles que pueden causar lesiones personales. Antes de intentar hacerle cualquier mantenimiento, desconecte el compresor del suministro eléctrico y drénele toda la presión de aire.

**NOTA:** Vea en la sección "Operación" la ubicación de los controles.

### Cómo verificar la válvula de seguridad

**⚠ ADVERTENCIA** Si la válvula de seguridad no trabaja adecuadamente, ello podrá determinar la sobrepresión del tanque, creando el riesgo de su ruptura o explosión.

1. Antes de poner en marcha el motor, tire del anillo de la válvula de seguridad para confirmar que opera libremente. Si la válvula quedase trabada o no trabajara suavemente, debe reemplazarse por el mismo tipo de válvula.

## Cómo drenar el tanque

1. Apague colocando el interruptor en (O).
2. Tire de la perilla del regulador y gire en sentido contrario a las agujas de reloj para establecer la salida de presión en cero.
3. Desinstale la herramienta neumática o el accesorio.
4. Tire del aro de la válvula de seguridad dejando purgar el aire del tanque hasta que este reduzca su presión aproximadamente a 20 lb/pul<sup>2</sup> -PSI (140 kPa). Suelte el aro de la válvula de seguridad.
5. Drene el agua contenida en el tanque de aire, abriendo la válvula de drenaje ubicada en la base del tanque.

**⚠ ADVERTENCIA** Dentro del tanque se producirá condensación de agua. Si no se drena, el agua lo corroerá y debilitará causando un riesgo de ruptura del tanque de aire.

6. Una vez drenada el agua, cierre la válvula de drenaje. Ahora puede guardar el compresor de aire.

**NOTA:** Si la válvula de drenaje estuviese obstruida, elimine toda la presión de aire. Luego puede sacarla, limpiarla y reinstalarla.

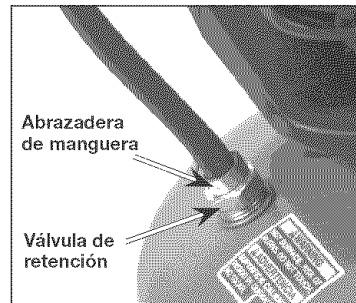
## SERVICIO Y AJUSTES

**TODO TIPO DE MANTENIMIENTO Y REPARACIONES NO MENCIONADOS EN ESTE MANUAL, DEBERÁN SER EFECTUADOS POR PERSONAL TÉCNICO ESPECIALIZADO.**

**⚠ ADVERTENCIA** Riesgo de Operación Insegura. La unidad arranca automáticamente cuando está enchufada. Al hacer el mantenimiento, el operador puede quedar expuesto a fuentes de corriente y de aire comprimido o a piezas móviles. Antes de intentar hacer reparaciones, desconectar el compresor del tomacorriente, drenar la presión de aire del tanque y esperar a que el compresor se enfríe.

### Para reemplazar o limpiar la válvula retención

1. Libere toda presión de aire del tanque. Vea "Drenaje del tanque" en la sección mantenimiento.
2. Desenchufe el equipo.
3. Saque la manguera quitándole la abrazadera.  
**NOTA:** La abrazadera no es reutilizable; debe comprar otra nueva. Refiérase a la Lista de Piezas en el Manual o compre una abrazadera estándar para manguera en una ferretería local.

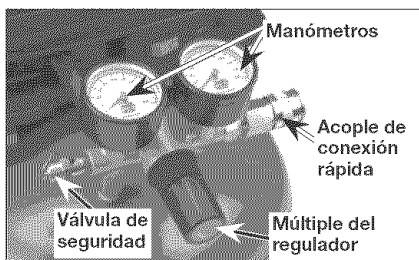


4. Desenrosque la válvula de retención (gire en sentido antihorario) utilizando una llave tubular.

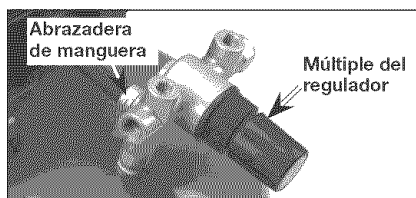
- Asegúrese que el disco de la válvula se mueva libremente dentro de la válvula reguladora y que el resorte sujete al disco en posición erguida y cerrada. La válvula reguladora puede ser limpiada con solvente, tal como los utilizados para pinturas y removedores de barniz.
- Aplice sellador a los filamentos roscados de la válvula reguladora. Reinstale la válvula reguladora (girando en sentido horario).
- Reponga la manguera y coloque la nueva abrazadera.
- Ejecute el proceso de "asentamiento". Vea "Proceso de asentamiento" en la sección "Operación".

### Para reemplazar el regulador

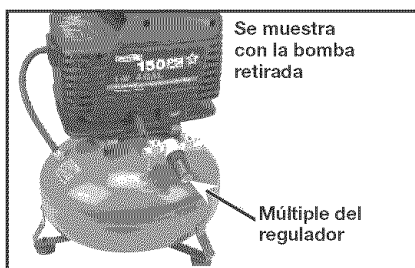
- Drene la presión del tanque de aire. Vea las instrucciones para el "Drenaje del tanque de aire" en la sección Mantenimiento.
- Desenchufe la unidad.
- Usando una llave de tuercas regulable o una llave específica para cada caso, saque los medidores (7/16"), el acople de conexión rápida (13/16") y la válvula de seguridad (9/16") del regulador del múltiple.



- Saque la manguera quitándole la abrazadera. **NOTA:** La abrazadera no es reutilizable; debe comprar otra nueva. Refiérase a la Lista de Piezas en el Manual o compre una abrazadera estándar para manguera en una ferretería local.



- Saque los tornillos de montaje que sujetan la bomba (uno en cada lado).
- Saque la bomba de sus soportes deslizándola cuidadosamente.
- Usando una llave de tuercas regulable o una de 5/8" saque el múltiple del regulador.



- Aplice sellador para tuberías en el nuevo múltiple del regulador y ensamble ajustando con la llave.
- Vuelva a aplicar sellador para tuberías a los manómetros, acople de conexión rápida y a la válvula de seguridad.
- Re-ensamble todos los componentes en orden inverso al que se sacaron. Asegúrese de orientar los medidores correctamente para que puedan leerse y ajuste todos los componentes con las llaves.

## ALMACENAJE

Antes de guardar su compresor de aire, asegúrese de hacer lo siguiente:

1. Revise la sección "Mantenimiento" de las páginas precedentes y ejecute el mantenimiento programado de acuerdo a la necesidad.
2. Apague la unidad colocando el interruptor en posición (O) y desenchúfela.
3. Gire el regulador en sentido antihorario y fije la presión de salida en cero.
4. Extraiga la herramienta neumática o el accesorio.
5. Tire del anillo de la válvula de seguridad permitiendo el purgado del aire del tanque hasta que la presión del mismo llegue aproximadamente a 20 lb/pul<sup>2</sup> -PSI (140 kPa). Suelte el anillo de la válvula de seguridad.
6. Drene el agua del tanque de aire abriendo la válvula de drenaje ubicada en el fondo del tanque.

**▲ ADVERTENCIA** Riesgo de Explosión. El agua se condensa dentro del tanque de aire. Si no se drena, lo corroerá debilitando la paredes del tanque de aire, originando un riesgo de ruptura de sus paredes.

7. Cerrar la válvula de drenaje después de drenar toda el agua.

**NOTA:** Si la válvula de drenaje estuviese obstruida, libere toda la presión de aire. Luego puede sacarla, limpiarla y reinstalarla.

8. Proteja el cable eléctrico y las mangueras de aire de daños (tales como ser pisoteados o pasados por encima). Enróllelos en forma floja, alrededor de la manija del compresor.
9. Almacene el compresor de aire en un sitio limpio y seco.

## GUÍA DE DIAGNÓSTICO DE PROBLEMAS

**⚠ ADVERTENCIA** **Riesgo de Operación Insegura.** La unidad arranca automáticamente cuando está enchufada. Al hacer el mantenimiento, el operador puede quedar expuesto a fuentes de corriente y de aire comprimido o a piezas móviles. Antes de intentar hacer reparaciones, desconectar el compresor del tomacorriente, drenar la presión de aire del tanque y esperar a que el compresor se enfríe.

PROBLEMA	CAUSA	CORRECCIÓN
Presión excesiva del tanque - la válvula de seguridad se dispara.	El interruptor de presión no interrumpe al motor cuando el compresor alcanza la presión "de corte".  El interruptor de presión "de corte" esta calibrado demasiado alto.	Mueva la palanca On/Auto/Off a la posición "Off", si el equipo no corta, contacte a un técnico calificado para el servicio.  Contacte a un técnico de servicio calificado.
Las conexiones pierden aire.	Las conexiones de los tubos no están suficientemente ajustadas.	Ajuste las conexiones en las que el aire puede ser escuchado escapándose. Verifique las conexiones con solución jabonosa y agua. NO SOBREAJUSTE.
Pérdida de aire en el tanque de aire o en las soldaduras del tanque de aire.	Tanque de aire defectuoso.	El tanque de aire debe ser reemplazado. No repare la pérdida.  <b>⚠ ADVERTENCIA</b> <b>Riesgo de Explosión.</b> <b>No efectúe perforación alguna sobre la soldadura o cosa semejante sobre el tanque de aire, ello lo debilitará. El tanque podría romperse o explotar.</b>
Pérdida de aire entre el cabezal y el plato de válvula.	Pérdida en el sellado.	Contacte a un técnico calificado en servicio.
Pérdida de aire en la válvula de seguridad.	Posible defecto en la válvula de seguridad.	Opere la válvula de seguridad manualmente tirando de su anillo. Si la válvula aun pierde, deberá ser reemplazada.
Golpeteo	Posible defecto en la válvula de seguridad.	Extraiga y limpie o reemplace.



PROBLEMA	CAUSA	CORRECCIÓN
La lectura de la presión sobre un manómetro (si viene equipado con éste) desciende cuando se utiliza un accesorio.	Es normal que ocurra algún descenso en la presión.	Si hubiese una caída excesiva de presión durante el uso del accesorio, ajuste el regulador de acuerdo a las instrucciones de la sección Operación. <b>NOTA:</b> Ajuste la presión regulada bajo condiciones de flujo (mientras se esté usando el accesorio).
El compresor no esta suministrando suficiente cantidad de aire para operar los accesorios.	<p>Excesivo y prolongado uso del aire.</p> <p>El compresor no tiene suficiente capacidad para el requerimiento de aire al que está sometido.</p> <p>Orificio en la manguera</p> <p>Válvula reguladora restringida.</p> <p>Pérdida de aire.</p>	<p>Disminuya la cantidad de uso de aire.</p> <p>Verifique el requerimiento de aire del accesorio. Si es mayor que SCFM o la presión suministrada por su compresor de aire, se necesita un compresor de mayor capacidad.</p> <p>Verifique y reemplace si fuese necesario.</p> <p>Extraiga, limpie o reemplace.</p> <p>Ajuste las conexiones.</p>
El regulador tiene una fuga continua de aire.	Regulador dañado.	Reemplace
El regulador no cierra la salida del aire.	Regulador dañado.	Reemplace

## NOTES/NOTAS

## Repair Protection Agreements

*Congratulations on making a smart purchase.* Your new Craftsman® product is designed and manufactured for years of dependable operation. But like all products, it may require repair from time to time. That's when having a Repair Protection Agreement can save you money and aggravation.

*Purchase a Repair Protection Agreement now and protect yourself from unexpected hassle and expense.*

Here's what's included in the Agreement:

- ✔ **Expert service** by our 12,000 professional repair specialists
- ✔ **Unlimited service and no charge** for parts and labor on all covered repairs
- ✔ **Product replacement** if your covered product can't be fixed
- ✔ **Discount of 10%** from regular price of service and service-related parts not covered by the agreement; also, 10% off regular price of preventive maintenance check
- ✔ **Fast help by phone** - phone support from a Sears technician on products requiring in-home repair, plus convenient repair scheduling

Once you purchase the Agreement, a simple phone call is all that it takes for you to schedule service. You can call anytime day or night, or schedule a service appointment online.

Sears has over 12,000 professional repair specialists, who have access to over 4.5 million quality parts and accessories.

That's the kind of professionalism you can count on to help prolong the life of your new purchase for years to come. Purchase your Repair Protection Agreement today!

**Some limitations and exclusions apply.**

**For prices and additional information call 1-800-827-6655.**

### Sears Installation Service

*For Sears professional installation of home appliances, garage door openers, water heaters, and other major home items, in the U.S.A. call 1-800-4-MY-HOME®*

## Contratos de Protección para Reparaciones

*Felicitaciones por hacer una compra inteligente.* Su nueva unidad Craftsman® está diseñada y fabricada para años de operación confiable; pero como todos los productos de calidad podrían requerir reparaciones de vez en cuando. Ahí es cuando el Contrato de Protección para Reparaciones le puede ahorrar dinero y molestias.

*Compre ahora un Contrato de Protección para Reparaciones y protéjase contra apuros y gastos inesperados.*

El contrato incluye lo siguiente:

- ✔ **Servicio Experto** por uno de nuestros 12.000 profesionales especializados en reparaciones.
- ✔ **Servicio ilimitado sin cargos** por repuestos ni mano de obra por todas las reparaciones cubiertas,
- ✔ **Reemplazo de la unidad** si su unidad cubierta no puede repararse.
- ✔ **Descuento del 10%** en servicios y repuestos no cubiertos por este contrato. También 10% de descuento del precio regular por cualquier inspección de mantenimiento preventivo.
- ✔ **Asistencia telefónica rápida** por personal técnico de soporte de Sears para las unidades que requieran repararse en su domicilio en horarios convenientes para usted.

Una vez que usted compre su Contrato, sólo necesita hacer una simple llamada telefónica para programar su servicio. Puede llamar a cualquier hora, en el día o la noche, o hacerlo por línea via internet.

Sears tiene más de 12.000 profesionales especializados en reparaciones que tienen acceso a más 4,5 millones de repuestos y accesorios de calidad. Ese es el tipo de profesionalismo con el cual usted puede contar para ayudarle a prologar la vida útil de su unidad durante todos los años por venir. ¡Compre hoy su Contrato de Protección para Reparaciones!

**Se aplican algunas limitaciones y exclusiones. Para precios e información adicional, llame al 1-800-827-6655.**

### Servicio de Instalaciones de Sears

*Para instalaciones profesionales por Sears de artefactos para el hogar, como abridores de puertas de garajes calentadores de agua y otros artefactos grandes del hogar, en EE.UU. llame al 1-800-4-MY-HOME®*

# Get it fixed, at your home or ours!

## Your Home

For repair – **in your home** – of **all** major brand appliances, lawn and garden equipment, or heating and cooling systems, **no matter who made it, no matter who sold it!**

For the replacement parts, accessories and owner's manuals that you need to do-it-yourself.

For Sears professional installation of home appliances and items like garage door openers and water heaters.

**1-800-4-MY-HOME<sup>®</sup>** Anytime, day or night  
(1-800-469-4663) (U.S.A. and Canada)  
[www.sears.com](http://www.sears.com) [www.sears.ca](http://www.sears.ca)

## Our Home

For repair of carry-in products like vacuums, lawn equipment, and electronics, call or go on-line for the nearest **Sears Parts and Repair Center.**

**1-800-488-1222** Anytime, day or night (U.S.A. only)  
[www.sears.com](http://www.sears.com)

To purchase a protection agreement (U.S.A.) or maintenance agreement (Canada) on a product serviced by Sears:

**1-800-827-6655** (U.S.A.) **1-800-361-6665** (Canada)

Para pedir servicio de reparación a domicilio, y para ordenar piezas:

**1-888-SU-HOGAR<sup>SM</sup>**  
(1-888-784-6427)

Au Canada pour service en français:

**1-800-LE-FOYER<sup>MC</sup>**  
(1-800-533-6937)  
[www.sears.ca](http://www.sears.ca)

# SEARS

© Sears, Roebuck and Co.

® Registered Trademark / <sup>TM</sup> Trademark / <sup>SM</sup> Service Mark of Sears, Roebuck and Co.

® Marca Registrada / <sup>TM</sup> Marca de Fábrica / <sup>SM</sup> Marca de Servicio de Sears, Roebuck and Co.

<sup>MC</sup> Marque de commerce / <sup>MD</sup> Marque déposée de Sears, Roebuck and Co.