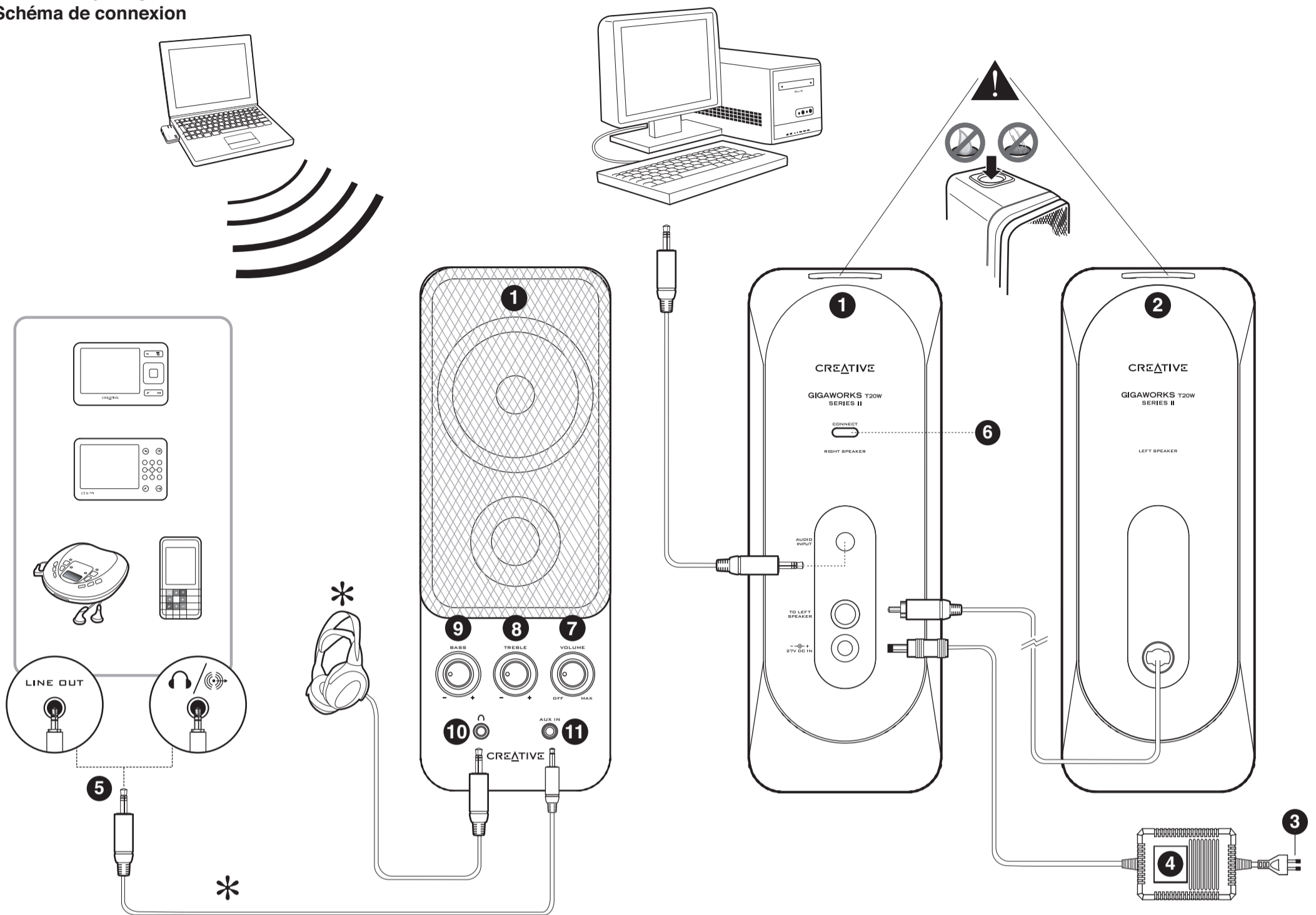


• Connectivity Diagram  
• Schéma de connexion



**EN** English

**To disable wireless audio**

To enjoy music from your Headphones/AUX-IN/Audio Input, press and hold **6** for 3 seconds, LED flashes twice.

**To enable wireless audio**

Turn Off and On **7**

**FR** Français

**Pour désactiver le son sans fil**

Pour profiter de la musique sur votre casque/AUX-IN/entrée audio, appuyez et maintenez enfoncé **6** pendant 3 secondes, le voyant clignote deux fois.

**Pour activer le son sans fil**

Éteignez puis rallumez le **7**

**EN** English

**Specifications  
Creative GigaWorks  
T20W Series II**

Power output  
Satellite speaker:  
**14 watts RMS per channel**  
Signal-to-Noise Ratio (SNR):  
**80dB**  
Frequency Response:  
**50Hz - 20kHz**  
**Digital Wireless Technology:**  
**2.4GHz**  
**Range: Up to 100 ft (30m)\***

*\*Measured in open space. Walls and structures may affect range of device.*

**For 27V DC input**  
This product operates from the supplied 27V DC 1.7A power adapter.

**FR** Français

**Spécifications  
Creative GigaWorks  
T20W Series II**

Sortie de l'alimentation  
Haut-parleur satellite:  
**14 watts RMS par canal**  
Rapport signal/bruit:  
**80dB**  
Réponse en fréquence:  
**50Hz - 20kHz**  
**Technologie numérique  
sans fil : 2,4 GHz**  
**Portée : Jusqu'à 100 pi  
(30 m)\***

*\*Mesuré dans un espace ouvert  
La portée du périphérique peut varier en fonction des murs et des structures.*

**Pour l'entrée en courant continu de 27 V**  
Ce produit fonctionne avec l'adaptateur d'alimentation fourni de 27 V cc / 1,7 A.

**1** Right Speaker

Haut-parleur droit

**2** Left Speaker

Haut-parleur gauche

**3** To Wall Outlet

(Disconnect when not in use for several days)

Vers la prise mural

(Déconnectez le système si vous n'avez pas l'intention de l'utiliser pendant plusieurs jours)

**4** Power Supply Adapter

(Types of adapter may vary in different countries)

Adaptateur d'alimentation

(le modèle peut varier selon le pays)

**5** To Analog Audio Source

Vers la source audio analogique

**6** CONNECT LED

Status light Message  
Flashing Green : Ready for pairing  
Steady Green : Wireless streaming is enabled and ready

Voyant « CONNECT » :

État Message  
Vert clignotant : Prêt pour un couplage  
Vert stable : La diffusion sans fil est activée et prête à fonctionner.

**7** Volume Control with Power ON/OFF Switch

(The system is always connected to the mains)

Contrôle du volume avec interrupteur on/off

(le système reste connecté en permanence aux haut-parleurs principaux)

**8** Treble Level Control

Contrôle de agudos

**9** Bass Level Control

Bouton de réglage des basses

**10** Headphone Jack

Prise Casque

**11** Auxiliary Line-in For Audio Devices

Vers la source audio analogique

**Object And Liquid Entry**

Never push any object through the openings, as this can result in a fire, electric shock or damage. Do not spill liquids on the product.

**Objets et liquide dans l'appareil**

N'insérez jamais d'objets dans le produit au travers des ouvertures afin d'éviter tout risque d'incendie, d'électrocution ou d'endommagement. Ne renversez aucun liquide sur le produit.

\* • Optional (sold separately) • Facultatif (vendu séparément)