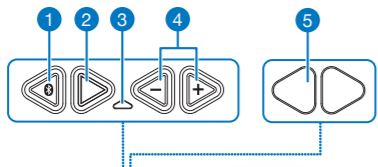


Overview

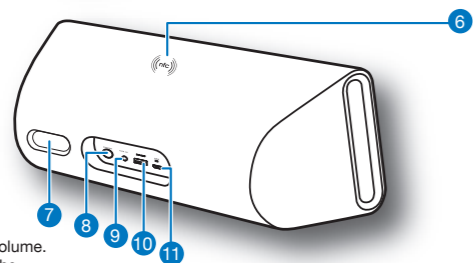
Front

- Multifunction Button For Bluetooth® Pairing / Connecting / Answering calls
- Status Indication LED
- Battery Indication LED
- Volume Controls
- Microphone



Back

- NFC Receptor
- Bass Port
- Power Button
- Aux-In
- USB DC Out Port
- USB port (For Charging only)



Note: The AUX-IN has a fixed volume. To adjust the volume on the AUX-IN, adjust the volume control from the source device.

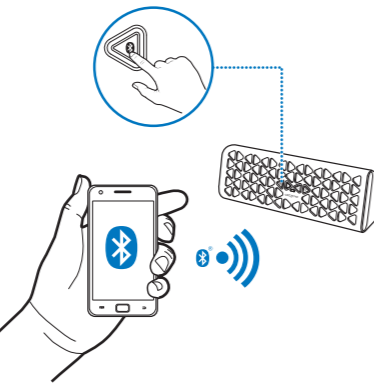
Model No. 型号 MF8185
PN: 03MF818500000 Rev A

Pair it

NFC Pairing



Manual Pairing



Tap your NFC-enabled smart device on the top of the MUVO 20 and they're paired.

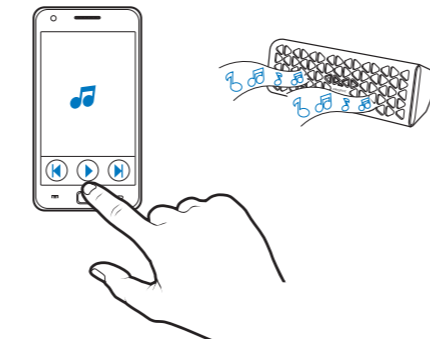
Did you know?
You can use NFC to power ON the speaker. Simply just tap and go!

- Power ON the speaker by pressing the Power Button at the rear of the speaker.
- Press and hold the Multifunction button until the Status Indication LED starts blinking white rapidly.
- Select the MUVO 20 from the list of discovered Bluetooth devices, and they're paired!

LED Indication	Status
Solid Green LED	Powered ON but not connect to any Bluetooth devices
Blinking White LED	Pairing Mode, waiting for device to connect
Solid White LED	Connected to a Bluetooth device

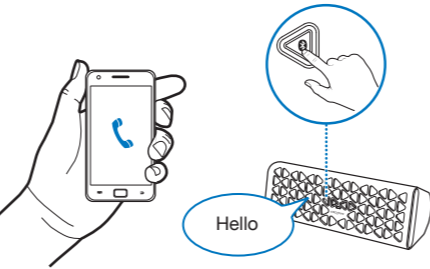
Use it

Play Music



Tip
To allow a second NFC or Bluetooth device to connect to your speaker, simply turn off the Bluetooth on your phone or tap again at the NFC receptor to disconnect.

Take Calls / Reject Calls



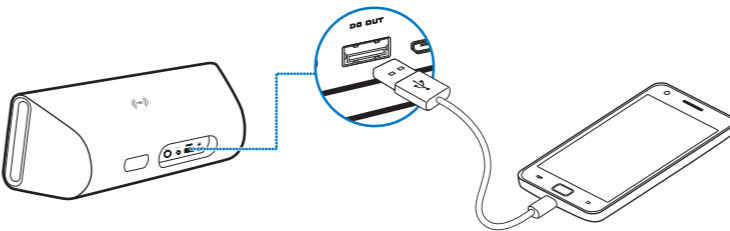
Press the Multifunction button to pick up an incoming call

OR
Press and hold the Multifunction button for 2 seconds and release to reject an incoming call

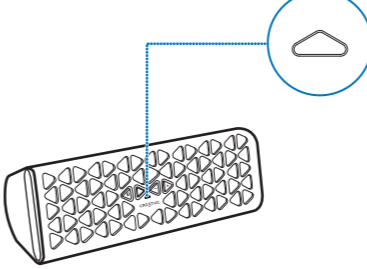
Useful information

Charge your mobile device on the go!

Simply plug your USB cable to the rear of the speaker USB DC Out and the other end to your mobile device to charge.



Battery Indication

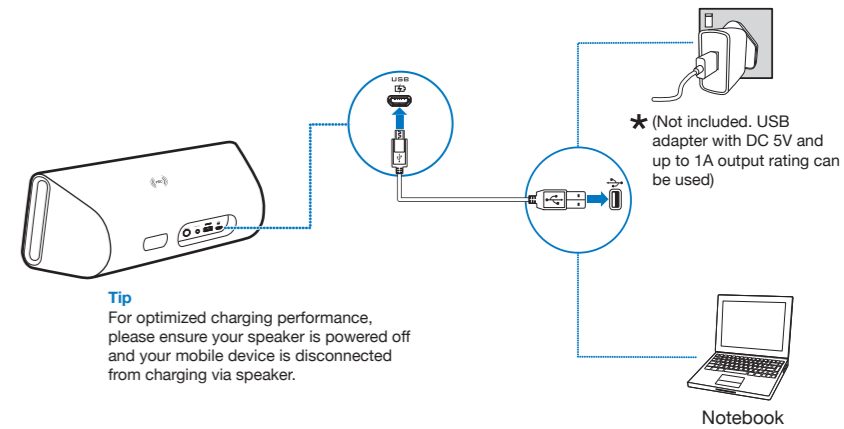


LED Indication	Status
Solid Red LED	Charging
Red LED disappears with USB power attached.	Fully charged

Did you know?
You can check your battery's status by simply pressing the Multifunction button twice rapidly.

Charge it up For optimum performance, please charge the speaker for approximately 8 hours before use.
*Battery performance may degrade over time depending on charging cycles.

Battery saving: The speaker automatically powers down when there is no Bluetooth connection or no audio input for more than 15 minutes.



Tip
For optimized charging performance, please ensure your speaker is powered off and your mobile device is disconnected from charging via speaker.

FR

Présentation générale

- Bouton Multifonction
- Voyant d'état LED
- Voyant LED d'état de la batterie
- Commandes de volume
- Microphone
- Récepteur NFC
- Port des basses
- Bouton d'allumage
- Entrée auxiliaire
- Port de sortie USB DC
- Port USB (Pour charger uniquement)

Remarque: L'entrée AUX a un volume fixe. Pour régler le volume sur l'entrée AUX, réglez les commandes de volume sur le périphérique source.

Couplez le

Couplage NFC
Pour effectuer le couplage, il vous suffit d'effleurer votre périphérique compatible NFC sur le dessus de votre MUVO 20 et ils sont appariés.

Le saviez-vous ?

Vous pouvez utiliser NFC pour mettre le haut-parleur sous tension. Effleurez-le simplement et il s'allume !

Couplage manuel

- Allumez le haut-parleur en appuyant sur le bouton d'alimentation situé à l'arrière du haut-parleur.
- Appuyez sur le bouton Multifonction et maintenez-le enfoncé jusqu'à ce que le voyant LED d'état se mette à clignoter rapidement en blanc.
- Sélectionnez simplement l'MUVO 20 dans la liste des périphériques Bluetooth détectés, et ils sont couplés !

Voyant LED lumineux	État
Voyant vert fixe	Allumé mais pas connecté à un périphérique Bluetooth
Voyant vert clignotant	En Mode de couplage, en attendant que le périphérique se connecte
Voyant blanc fixe	Connecté à un périphérique Bluetooth

Utilisez

Lecture de musique
Conseil
Pour permettre à un second périphérique NFC ou Bluetooth de se connecter à votre haut-parleur, désactivez simplement le Bluetooth sur votre téléphone ou effleurez à nouveau le récepteur NFC pour le déconnecter.

Prendre des appels / Refuser des appels
Appuyez sur le bouton Multifonction pour prendre un appel entrant OU

Appuyez sur le bouton Multifonction et maintenez-le enfoncé pendant 2 secondes, puis relâchez-le pour refuser un appel entrant

Informations utiles

Chargez votre périphérique mobile sur le pouce!
Il suffit de brancher le câble USB à l'arrière du haut-parleur au port de sortie USB DC et l'autre extrémité à votre périphérique mobile pour charger.

Indicateur de batterie

Voyant LED lumineux	État
Voyant rouge fixe	En charge
Le voyant LED rouge s'éteint lorsque l'alimentation USB est raccorder.	Complètement chargée

Le saviez-vous ?

Vous pouvez vérifier le niveau de charge de votre batterie en appuyant rapidement deux fois sur le bouton Multifonction.

Chargez (8 hrs)
Pour assurer la meilleure performance, chargez le haut-parleur pendant environ 8 heures avant de l'utiliser.
*Les performances de la batterie peuvent diminuer au fil du temps en fonction des cycles de charge.

Économie d'énergie: Le haut-parleur s'éteint automatiquement lorsqu'il n'y a pas de connexion Bluetooth enfoncé jusqu'à ce que le voyant LED d'état se mette à clignoter rapidement en blanc.

Conseil
Pour des performances de chargement optimales, assurez-vous que le haut-parleur est éteint et que le périphérique mobile est débranché du port de chargement du haut-parleur.

*L'adaptateur USB avec DC 5V n'est pas fourni et peut utiliser la puissance de sortie de 1A peut être utilisée

ES

Descripción general

- | | |
|--|--|
| Frontal
<ol style="list-style-type: none"> Botón multifunción Indicador LED de estado Indicador LED de batería Controles de volumen Micrófono | Atrás
<ol style="list-style-type: none"> Receptor NFC Puerto de graves Botón de encendido Entrada auxiliar Puerto USB de salida de CC Puerto USB (Solo para carga) |
|--|--|

Note: AUX-IN tiene un volumen fijo. Para ajustar el volumen de la entrada AUX-IN, utilice los controles de volumen del dispositivo de origen.

Conéctelo

Conexión NFC
Toque con su dispositivo inteligente con NFC en la parte superior del MUVO 20 y se vincularán.

¿Sabía que...?

Puede usar la tecnología NFC para encender el altavoz. Simplemente pulse y disfrute.

Conexión manual

- Encienda el altavoz pulsando el botón de encendido en la parte trasera del altavoz.
- Mantenga pulsado el botón multifunción hasta que la luz blanca del indicador LED de estado comience a parpadear rápidamente.
- Selección de MUVO 20 de la lista de dispositivos Bluetooth detectados y se conectarán.

Indicación del LED	Estado
Luz verde del indicador LED inintermittida	Encendido pero sin conexión con ningún dispositivo Bluetooth
Luz blanco del indicador LED parpadeando	Modo de vinculación, esperando a que el dispositivo se conecte
Luz blanco del indicador LED inintermittida	Conectado a un dispositivo Bluetooth

Utilização

Reproduza a música
Sugerecencia
Para permitir que um segundo dispositivo NFC ou Bluetooth se conecte ao altavoz, simplesmente apague o Bluetooth no seu telefone ou pulse de novo em o receptor NFC para desconectar.

Responder/rechazar llamadas
Pulse el botón multifunción para responder una llamada entrante

O Mantenga pulsado el botón multifunción durante 2 segundos antes de soltarlo si desea rechazar una llamada entrante.

Información útil

¿Cargue su dispositivo móvil en cualquier sitio!
No tiene más que conectar un extremo del cable USB a la salida de CC USB en la parte trasera del altavoz y el otro extremo al dispositivo móvil para cargarlo.

Indicación de batería

Indicación del LED	Estado
Luz roja del indicador LED inintermittida	Cargando
La luz roja del indicador LED desaparece cuando se conecta la alimentación USB.	Carga completa

¿Sabía que...?

Puede comprobar el estado de su batería simplemente al pulsar el botón multifunción dos veces seguidas.

Cargar (8 hrs)
Para un funcionamiento óptimo, cargue el altavoz durante 8 horas antes de su uso.

*El rendimiento de la batería puede reducirse y su funcionamiento degradarse al cabo del tiempo, dependiendo de los ciclos de carga.

Ahorro de batería: El altavoz se apaga automáticamente cuando no hay ninguna conexión Bluetooth ni entrada de audio durante más de 15 minutos.

Sugerecencia
Para optimizar la carga, asegúrese de que el altavoz está apagado y de que su dispositivo móvil no se esté cargando a través del altavoz.

*[No incluido, se puede utilizar un adaptador USB con CC de 5V y una potencia de salida de hasta 1A]

PT

Visão geral

- | | |
|--|--|
| Fronte
<ol style="list-style-type: none"> Botão multifunções Indicador de estado LED Indicador da bateria LED Controlos de volume Microfone | Parte traseira
<ol style="list-style-type: none"> Receptor NFC Porta de graves Botão Power (Ligar) Aux-IN (Entrada Auxiliar) Porta de saída USB CC Porta USB (Apenas para carga) |
|--|--|

Note: A entrada auxiliar (AUX - IN) tem um volume fixo. Para aumentar o volume da entrada auxiliar, ajuste o controlo de volume a partir do dispositivo de origem.

Emparelhá-lo

Emparelhamento NFC
Toque com o seu dispositivo inteligente com NFC ativado na parte superior do MUVO 20 e estes ficarão emparelhados.

Indicador de bateria

Indicador LED	Estado
LED vermelho permanente	A carregar
O LED vermelho desaparece quando é ligado à corrente via USB.	Completamente carregada

Emparelhamento Manual

- Ligue as colunas premindo o botão Power (Ligar) na parte posterior da coluna.
- Prima e mantenha premido o botão Multifunções, até que o indicador de estado LED comece a piscar em branco rapidamente.
- A partir da lista de dispositivos Bluetooth detectados, escolha o MUVO 20 e ficarão emparelhados!

Indicador LED	Estado
LED verde permanente	Ligado mas não conectado a quaisquer dispositivos Bluetooth
LED branco a piscar	Modo de Emparelhamento, a aguardar a ligação do dispositivo
LED branco permanente	Ligado a um dispositivo Bluetooth

Utilizá-lo

Ouvir música
Dica
Para permitir que um segundo NFC ou dispositivo Bluetooth se ligue à sua coluna, basta desligar o Bluetooth no seu telefone, ou tocar novamente o receptor NFC para desligar.

Atender Chamadas / Recusar Chamadas
Prima o botão Multifunções para atender uma chamada nova OU

Prima e mantenha premido o botão Multifunções durante 2 segundos, soltando depois o mesmo para recusar uma chamada nova

Informação útil

Carregue o seu dispositivo móvel fora de casa!
Basta ligar o cabo USB à parte traseira da saída CC da coluna USB e a outra extremidade ao dispositivo móvel a carregar.

Indicador da bateria

Indicador LED	Estado
LED vermelho permanente	A carregar
O LED vermelho desaparece quando é ligado à corrente via USB.	Completamente carregada

¿Sabía que...?

Puede verificar o estado da sua bateria, bastando premir duas vezes e rapidamente o botão Multifunções.

Carrega-lo (8 hrs)
Para um ótimo desempenho, por favor carregue a coluna durante aproximadamente 8 horas antes da utilização.

* O desempenho da bateria pode degradar-se com o passar do tempo, dependendo dos ciclos de carga.

Poupança da bateria: A coluna desliga-se automaticamente quando não existir uma ligação Bluetooth ou uma entrada de áudio durante mais de 15 minutos.

Dica
Para um desempenho de carga otimizado, por favor certifique-se de que a coluna está desligada e de que o dispositivo móvel está desligado da carga através da coluna.

*[Não incluído, Pode ser utilizado um adaptador USB com CC 5V e uma classificação de saída de até 1A.]

CS

概述

- | | |
|---|--|
| 正面
<ol style="list-style-type: none"> 多功能按钮 状态指示 LED 电池指示 LED 音量控制 麦克风 | 背面
<ol style="list-style-type: none"> NFC 接收器 低音反射孔 电源按钮 辅助输入 USB DC 输出端口 USB 端口 (仅用于充电) |
|---|--|

注意: 辅助输入的音量固定不变。要调整辅助输入的音量，需要调整音频设备的音量控制。

配对设备

NFC 配对
将已启用 NFC 的智能设备与 MUVO 20 的顶部轻贴，即可配对。

您知道吗?
您可以使用 NFC 来打开音箱。一贴即可!

手动配对
1. 按音箱背面的电源按钮打开音箱。

- 按住多功能按钮直到状态指示 LED 快速闪烁白光。
- 从已发现的蓝牙设备列表中选择 MUVO 20 进行配对!

LED 指示	状态
稳定绿色 LED	电源开启但尚未连接到任何蓝牙设备
闪烁白色 LED	配对模式，等待设备连接
稳定白色 LED	已连接至蓝牙设备

您知道吗?
快速按 2 次多功能按钮即可查看电池状态。

充电 (8 hrs)
为优化性能，请在使用音箱前将其充电约 8 小时。
*随着充电次数的增加，电池性能可能有所下降。

节省电池电量: 超过 15 分钟无蓝牙连接或音频输入时，音箱将自动关闭。
提示
为优化充电性能，请确保音箱已关闭且移动设备未连接音箱进行充电。
*(不随产品附带，可以使用 DC 5V 且最大输出功率为 1A 的 USB 适配器)

此产品不搭配电源适配器销售，客户可以依据搭配使用的适配器确认产品安全使用区域。

使用设备

播放音乐
要允许第 2 个 NFC 或蓝牙设备连接至音箱，只需关闭手机的蓝牙功能或在 NFC 接收器上再贴一次设备即可断开连接。

接听电话 / 拒接电话
按多功能按钮接听来电或

按住多功能按钮 2 秒钟后松开以拒接电话

实用信息

随时随地为移动设备充电!
只需将 USB 连接线一端插入音箱背面的 USB DC 输出、另一端插入移动设备，即可充电。

电池状态指示

LED 指示	状态
稳定红色 LED	正在充电
USB 电源连接后红色 LED 消失	已充满电

您知道吗?
快速按 2 次多功能按钮即可查看电池状态。

充电 (8 hrs)
为优化性能，请在使用音箱前将其充电约 8 小时。
*随着充电次数的增加，电池性能可能有所下降。

节省电池电量: 超过 15 分钟无蓝牙连接或音频输入时，音箱将自动关闭。
提示
为优化充电性能，请确保音箱已关闭且移动设备未连接音箱进行充电。
*(不随产品附带，可以使用 DC 5V 且最大输出功率为 1A 的 USB 适配器)

此产品不搭配电源适配器销售，客户可以依据搭配使用的适配器确认产品安全使用区域。

CT

綜述

- | | |
|---|---|
| 正面
<ol style="list-style-type: none"> 多功能按钮 状态指示 LED 電池狀態指示 LED 音量控制 麥克風 | 背面
<ol style="list-style-type: none"> NFC 接收器 低音反射孔 電源按鈕 輔助輸入 USB DC 輸出連接埠 USB 連接埠 (僅供充電使用) |
|---|---|

注意: 輔助輸入擁有固定音量。如要調整輔助輸入的音量，請調整源裝置的音量控制。

配對裝置

NFC 配對
在 MUVO 20 頂部輕貼已啟用 NFC 的智慧型裝置，它們即可配對。

您知道吗?
NFC 可以用來開啟喇叭電源。一貼即可!

手動配對
1. 按位於喇叭背面的電源按鈕打開喇叭。

- 按住多功能按鈕，直到狀態指示 LED 亮起白燈並快速閃爍。
- 在搜尋到的藍牙裝置清單中選擇 MUVO 20 即可配對!

LED 指示	狀態
穩定的紅色 LED	正在充電
連接 USB 電源時，紅色 LED 消失。	電量已充滿

您知道吗?
快速按 2 次多功能按鈕即可檢查電池狀態。

充電 (8hrs)
為獲得最佳效能，請在使用前將喇叭充電約 8 小時。
*隨充電次數增加，電池效能可能有所下降。

節省電池電量: 超過 15 分鐘無藍牙連接或音頻輸入時，喇叭將自動關閉。
提示
為最佳化充電效能，請確保喇叭已關閉且行動裝置未連接喇叭進行充電。

*[需另行購買，可以使用 DC 5V 且最高輸出功率為 1A 的 USB 雙擊器]

使用裝置

播放音樂
提示
要連接第二個 NFC 或藍牙裝置至喇叭，請關閉您的電話的藍牙或再次輕貼 NFC 接收器分開連接。

接聽來電 / 拒接電話
按多功能按鈕接聽來電或

按住多功能按鈕 2 秒後鬆開拒接來電

實用資訊

隨時隨地為行動裝置充電!
只需將 USB 連接線的一端連接至喇叭背面的 USB DC 輸出、另一端連接至行動裝置即可充電。

電池狀態指示

LED 指示	狀態
穩定的紅色 LED	正在充電
連接 USB 電源時，紅色 LED 消失。	電量已充滿

您知道吗?
快速按 2 次多功能按鈕即可檢查電池狀態。

充電 (8hrs)
為獲得最佳效能，請在使用前將喇叭充電約 8 小時。
*隨充電次數增加，電池效能可能有所下降。

節省電池電量: 超過 15 分鐘無