








### 藍芽連接時的LED亮燈模式

模式·操作	LED亮燈模式
裝置切換模式 · 同時按下「Ctrl」+「Alt」+「Fn」時	 兩邊同時約亮燈10秒
裝置切換/變更的顯示 (A) · 已登錄或尚未登錄的裝置，從藍芽裝置登錄/切換鍵①~④按下任意一個鍵 · 使用無線藍芽切換到由USB供電的有線連接 (※53頁) · 按下裝置清除鈕時 · 連接USB有線時	(A)  來回閃爍約4秒
配對模式... 在顯示 (A) 之後，配對LED燈(藍)會獨自閃爍約5分鐘 · 當配對模式被啟動時	 配對LED燈閃爍約5分鐘
顯示連接完成 · 當配對操作完成時 · 當藍芽連接成功時	 ×3 兩邊同時閃爍3次
顯示連接失敗... 顯示 (A) 之後，配對LED燈(藍)慢速閃爍10秒左右表示連接失敗 · 無法找到已登錄的裝置時 (※51頁) · 當個人電腦端的藍芽裝置安裝訊息已被移除時	 配對LED燈慢速閃爍約10秒
顯示低電量 · 當電池剩餘電量不足時	 低電量顯示LED燈閃爍

### 【步驟①】由鍵盤轉成配對模式


- 將電池放入鍵盤中。根據電池外盒標示，請注意勿弄錯正負極方向。  
※本產品的藍芽可以從USB供電，但首次執行藍芽連接設定，請先由電池供電開始，因為安裝前的有線連接，將全部視為USB連接。
- 打開電源開關。

α. 購買後首次設定連接藍芽時，先按一下裝置清除鈕，檢查配對LED燈 (藍色) 和低電量顯示LED燈 (紅色)，是否有來回閃爍約4秒。第二次以後，這個動作可省略。



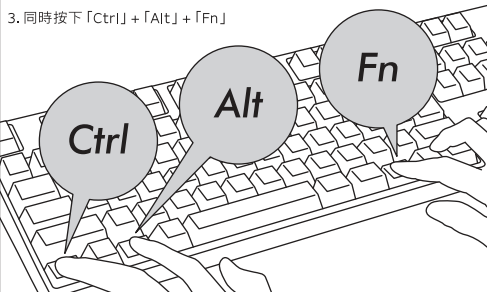
來回閃爍約4秒

【限首次執行時】  
按下裝置清除鈕 (無數字鍵  
鍵盤的裝置清除鈕在本體的  
背面)

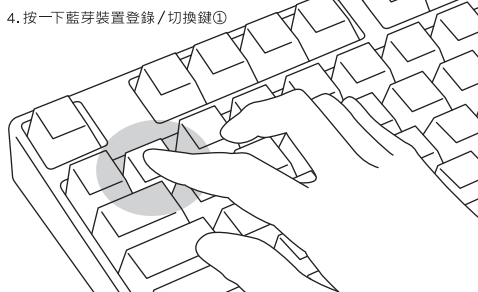


- 同時按下鍵盤的「Ctrl」+「Alt」+「Fn」進行裝置切換模式。配對LED燈(藍)和低電量顯示LED燈(紅)同時亮燈10秒左右。
- 從「藍芽裝置登錄/切換鍵 ①~④」(如下圖按①鍵) 按下任一鍵輸入登錄裝置訊息。

3. 同時按下「Ctrl」+「Alt」+「Fn」



4. 按一下藍芽裝置登錄/切換鍵①



- 配對LED燈(藍)和低電量顯示LED燈(紅)來回閃爍約4秒後，開始進入配對模式(電腦識別的狀態)時，只剩下配對LED燈(藍)單獨閃爍。
- 接下一頁【步驟②】。  
※當處於配對模式時，如5分鐘內沒有操作任何按鍵，則配對LED燈(藍)會熄滅，並結束配對模式回到待機狀態。請返回操作3，然後重新開始。

### 【步驟②】安裝藍芽裝置 (配對模式)

#### Windows XP/Vista的作業系統

- 控制台>按二下[藍芽裝置的圖示]。
- 藍芽裝置>裝置>按一下[新增]。
- 啟動新增藍芽裝置精靈。安裝完成。你的裝置已可使用。」打勾，然後按下一步。
- 找到藍芽裝置。選擇「Majestouch Convertible 2 新裝置」，然後按下一步。
- 新增密碼到裝置上。選擇「選擇自動儲存的密碼」，然後按下一步。
- 電腦和鍵盤進行交換密碼。請從鍵盤的數字鍵輸入密碼，然後按Enter。請務必在30秒內輸入密碼。  
【參考】輸入密碼時，畫面沒有顯示進行狀態。
- 密碼輸入成功時，藍芽鍵盤將開始進行安裝。密碼輸入若錯誤，請重新執行前面動作，再輸入一次密碼。
- 當螢幕出現「藍芽裝置精靈新增完成」畫面時，表示已經安裝完成，將畫面關閉。
- 配對裝置訊息將自動儲存在鍵盤內。當配對完成後，開啟鍵盤電源，按下任一鍵將進入「搜尋模式」，配對LED燈會閃爍，然後自動再連線。
- 確認連線狀態的設定，請從控制台>藍芽裝置>裝置連接。

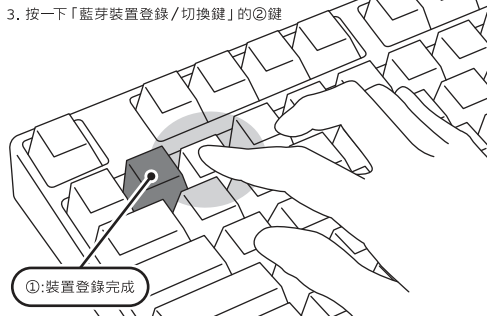
#### Windows 7/8/8.1/10的作業系統

- 打開控制台。
- 清單中顯示「硬體和音效」，然後點選「新增裝置」。從圖示中點選「裝置和印表機」，再按一下「新增裝置」。
- 開啟「新增藍芽裝置精靈」。新增裝置>畫面出現「選取要新增至這部電腦的裝置」。
- 找到藍芽裝置。選取「Majestouch Convertible 2」，然後按下一步。
- 追加裝置密碼。出現配對選項畫面時，選取「讓我選擇自己的密碼金鑰」，並按下一步。(Windows 7)  
【參考】輸入密碼時，畫面沒顯示進行的狀態
- 電腦和鍵盤進行交換密碼。請從鍵盤數字鍵輸入密碼，然後按Enter。請務必在30秒內輸入密碼。  
如為Windows 8/8.1/10，無法在規定時間內完成驗證碼輸入和配對，在「Enter the passcode for your keyboard」畫面中有可能會無法顯示驗證碼。點選「Or, try entering a passcode on it.」後重新顯示新的驗證碼。
- 新增裝置對話框出現「此裝置已成功新增至這部電腦」，表示安裝已完成，請將對話框關閉。  
如為Windows10，則畫面會自動關閉。
- 配對裝置訊息將自動儲存在鍵盤內。當配對完成後，開啟鍵盤電源，按下任一鍵將進入「搜尋模式」，配對LED燈會閃爍，然後自動再連線。
- 確認連線狀態設定，請從控制台>藍芽裝置>裝置連接。

### 【步驟③】第2台以後的設定(最多可設定4台)

- 確認鍵盤的電源接通。
- 同時按下「Ctrl」+「Alt」+「Fn」執行裝置切換模式。配對LED燈 (藍) 和低電量顯示LED燈 (紅) 約同時亮10秒左右。  
※當藍芽連接時，若按下裝置清除鈕，目前連接的配對裝置訊息將被清除，並由新的配對模式覆蓋。請小心使用裝置清除鈕來設定配對模式。裝置清除鈕在無數字鍵鍵盤本體的背面。
- 還沒有登錄的裝置需從「藍芽裝置登錄/切換鍵」(如右圖②~④鍵) 按下任一鍵輸入登錄裝置訊息。
- 配對LED燈(藍)和低電量顯示LED燈(紅)來回閃爍約4秒後，開始進入配對模式(電腦識別的狀態)，只剩配對LED燈(藍)單獨閃爍。
- 進行安裝藍芽裝置(配對中)。(※此頁【步驟②】)
- 所選擇的按鍵將被登錄。
- 重複1~6項。

3. 按一下「藍芽裝置登錄/切換鍵」的②鍵



①: 裝置登錄完成

### ◆變更與刪除藍芽裝置

#### 變更已連接的裝置

- 確認鍵盤的電源接通。
- 同時按下裝置切換模式的「Ctrl」+「Alt」+「Fn」。配對LED燈 (藍) 和低電量顯示LED燈 (紅) 同時約亮10秒左右。
- 想連接已登錄的裝置時，請從「藍芽裝置登錄/切換鍵」①~④按下任一鍵。
- 配對LED燈(藍) 和低電量顯示LED燈(紅) 來回閃爍約4秒。連接成功時，兩邊會同時閃3次。
- 變更連接裝置時，當LED燈熄滅後，則能開始使用鍵盤。  
※請檢查：當配對LED燈 (藍色) 緩慢閃爍約10秒後熄滅，可能是藍芽轉接器並未連接上，或裝置端的藍芽功能已被關閉。  
※在3時，若按到沒設定任何登錄裝置的按鍵，鍵盤將進入配對模式，故請返回2，再重新操作一次。

### 刪除登入的裝置訊息

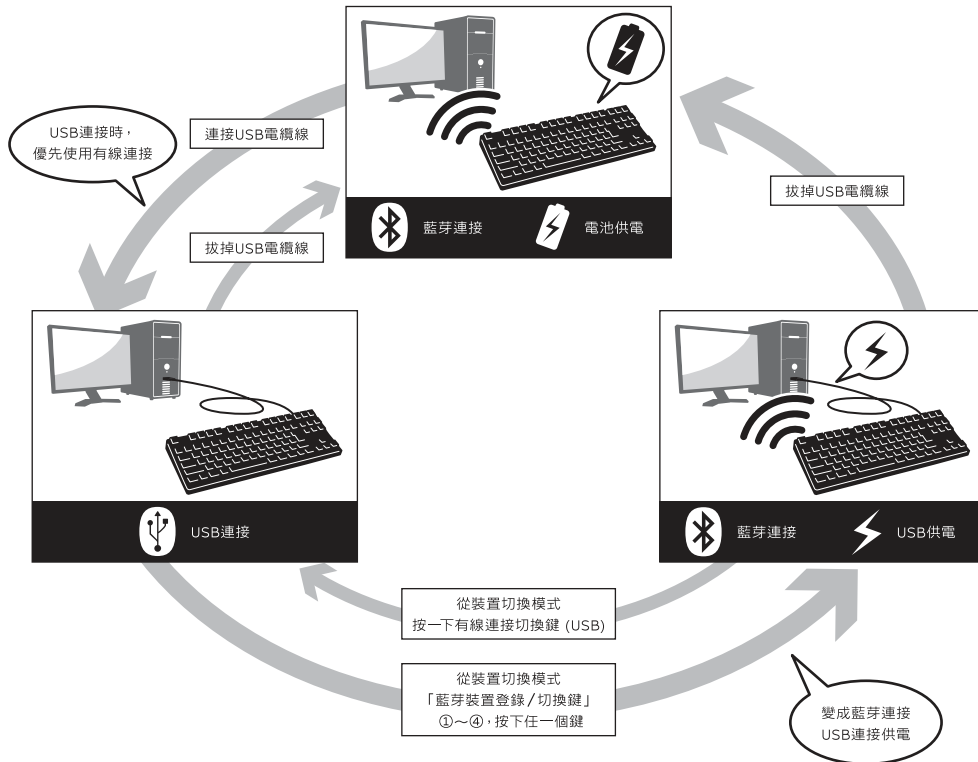
1. 確認鍵盤的電源接通。
2. 同時按下「Ctrl」+「Alt」+「Fn」執行裝置切換模式。配對LED燈（藍）和低電量顯示LED燈（紅）約同時亮10秒左右。
3. 想移除已登錄的裝置時，請從「藍芽裝置登錄/切換鍵」①~④按下任一鍵。
4. 配對LED燈（藍）和低電量顯示LED燈（紅）來回閃爍約4秒。連接成功時，兩邊同時閃爍3次。
5. LED燈熄滅後，按下裝置清除鈕。配對LED燈（藍）和低電量顯示LED燈（紅）來回閃爍約4秒後，配對LED燈（藍）單獨閃爍。
6. 配對裝置訊息將被消除，並開始新的配對模式。若想註冊其他裝置，請繼續執行裝置安裝作業。如果不想註冊，請關閉鍵盤電源。
7. 如使用PC，請選擇「控制台」>「硬體和音效」>「裝置和印表機」。選擇希望刪除的鍵盤圖示。跳出確認畫面時點選「確定」。（如使用XP/Vista，順序為「控制台」>「Bluetooth裝置」>「裝置標籤」）

### 從目前登入裝置訊息變更為另一個登入鍵

請同時從鍵盤端和裝置端移除登錄訊息，且必須重新註冊登錄到一個新的按鍵。請參考「刪除登入的裝置訊息」和「【步驟③】第2台以後的設定」。

### USB連接與藍芽連接的優先順序與關係

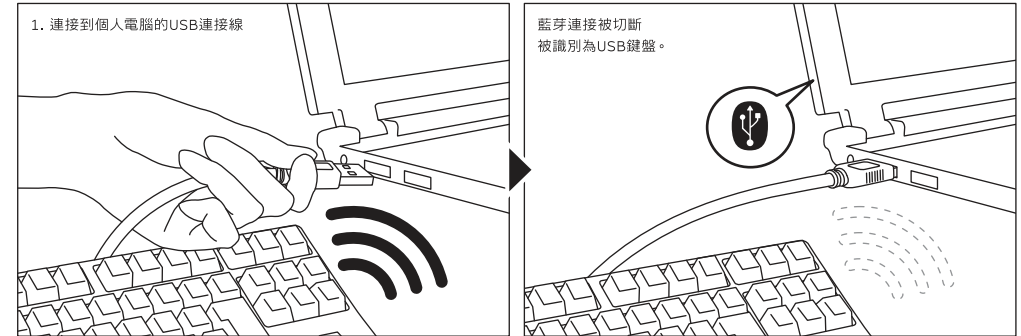
USB連接始終優先於藍芽連接。當藍芽連接時，若連接或移除USB電纜線，將會有以下幾點變更連接的情況。



### 無線連接的USB電源啟動方法

本產品可以藉由USB連接線，接上USB埠供給藍芽連接用電，而不必使用電池。但是，當藍芽連接是從電腦透過USB供電時，鍵盤必須接上USB連接線。

1. 使用附帶的USB連接線接到個人電腦。配對LED燈（藍色）和低電量顯示LED燈（紅）來回閃爍約4秒。當藍芽連接被切斷時，會被識別為個人電腦端的USB鍵盤。



2. 打開裝置切換模式，同時按下「Ctrl」+「Alt」+「Fn」三個鍵。配對LED燈（藍色）和校正LED燈（紅色）約同時亮10秒。
3. 從「藍芽裝置登錄/切換鍵」①~④按下任意一個這部電腦已經登錄資料的按鍵。若要登錄新的裝置，再執行一次51頁【步驟③】的3。
4. 配對LED燈（藍色）和低電量顯示LED燈（紅色）將來回閃爍約4秒。連接成功時，同時閃爍3次。
5. 成為藍芽連接 / USB供電狀態時，當LED燈熄滅後，就能開始使用鍵盤功能。

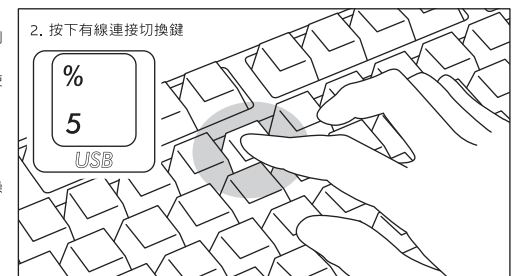


### 從無線連接切換成有線連接

從先前已設定的藍芽連接 / USB供電的狀態，可以透過按鍵操作，回復到USB連接。

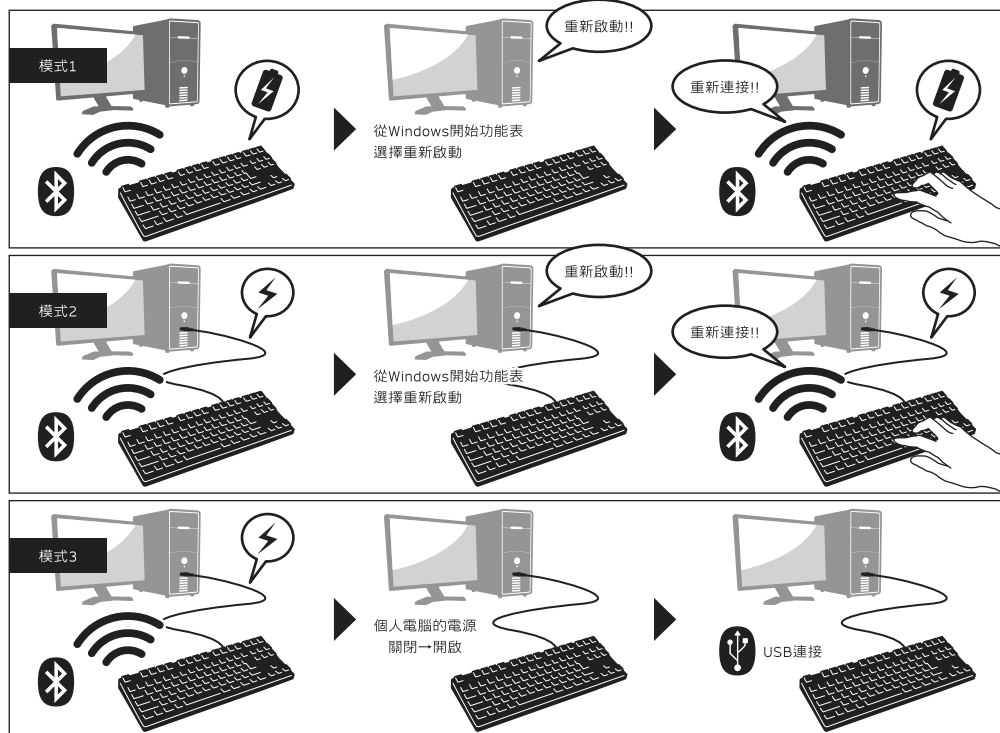
如果要玩反應要求較高的動作遊戲，或長時間進行高速打字，強烈建議您使用USB連接。

1. 打開裝置切換模式，同時按下「Ctrl」+「Alt」+「Fn」三個鍵。
2. 按下有線連接切換鍵時（按鍵前面印有「USB」）。
3. 配對LED燈（藍）和低電量顯示LED燈（紅）來回閃爍約4秒。
4. 被辨識為個人電腦端的USB鍵盤，當LED燈停止閃爍時，便能啟用鍵盤操作。LED燈顯示切換大寫鎖定和滾動鎖定的開啟 / 關閉。



### 其他注意事項

- 當藍芽連接並使用電池供電，從開始清單重新啟動電腦。電腦啟動後，在鍵盤任意按下一個按鍵，將能自動重新連接。(模式1)
- 當藍芽連接並使用USB從個人電腦的USB端口供電，從開始清單重新啟動電腦。電腦啟動後，在鍵盤任意按下一個按鍵，將能自動重新連接。(模式2)
- 有關模式1和模式2，藍芽重新連接成功時，配對LED燈(藍)和低電量顯示LED燈(紅)兩邊同時閃爍3次。
- 藍芽連接中，並透過個人電腦的USB端口使用USB供電，接著關閉電腦電源(開機)；當再次開啟電源時，將被視為USB連接，因為有線連接是優先被認定的。(模式3)



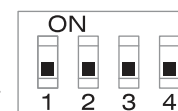
- 當藍芽連接中，一旦移除藍芽轉接器(藍芽傳輸器)，若再次接上，在鍵盤按下任意鍵，將自動重新再連線。重新連接成功時，配對LED燈(藍色)和低電量顯示LED燈(紅色)會同時閃爍3次。
- 多重選單開機系統環境下的動作  
在多重選單開機系統環境下，一部個人電腦結合多個Windows OS作業系統，透過USB連接，然後進行BIOS設定，當選擇OS作業系統的啟動螢幕，偶爾「↓鍵」可能無法正常運作。這是BIOS設定後的重新啟動，其原因是在當下系統的USB處於離線狀態，讓鍵盤不知道是藍芽或是USB狀態，所以按鍵暫時失效要在讀取鍵盤數據之前，進入Windows系統，所以不是產品有缺陷。  
如果無法選擇任何作業系統，請再次重新啟動。  
當OS作業系統的選單啟動時，OS作業系統尚未被啟動，故仍無法建立藍芽連接模式，所以要使用USB連接來選擇OS作業系統。  
根據電腦的多重開機選單環境，藍芽連接只有一個作業系統可以登錄/執行，登錄帳號不能出現在其他的作業系統。此外，無法使用藍芽裝置登錄碼①~④對個別的作業系統，進行分配和切換的設定。  
例如) Windows 7和Windows 8已安裝雙開機環境下  
從Windows 7註冊藍芽裝置登錄碼①接受  
從Windows 8註冊藍芽裝置登錄碼②卻不被接受  
此種情況下，必須先同時從鍵盤端和裝置端清除登錄訊息，接著重新開機，並選擇欲設定的作業系統，再重新執行連接(配對)設定作業。

## 使用方法

### ◆ 藉由DIP開關操作變更按鍵功能

您可以透過鍵盤底部的DIP開關來進行按鍵代碼的變更或停止使用。  
出廠預設值全部是關閉狀態，若想使用DIP開關，請先拔掉USB連接線，然後將藍芽電源關閉。請注意在電纜線仍與個人電腦維持連接狀態，且電源開關仍接通，可能造成操作時產生損壞及故障。請先使用棒狀細尖物來操作DIP開關。

出廠預設為關閉狀態



DIP No.	91JP鍵盤	89KR鍵盤	87US鍵盤	88EU鍵盤
開關1	Windows鍵和應用程式鍵，被鎖定並且無法使用			
開關2	互換大寫鎖定鍵和左側Ctrl鍵			
開關3	更換Esc鍵為半角/全角鍵	更換Esc鍵為「~」鍵		更換Esc鍵為「 」鍵
開關4	Fn鍵 → 上面: Alt鍵 側面: App鍵	上面: 右Win鍵 → Fn鍵 / 側面: App鍵		上面: App鍵 側面: 右Win鍵
兩個鍵同時更換	上面: App鍵 側面: Alt鍵	Fn鍵 → 上面: App鍵 側面: 右Win鍵		

### 關於更換鍵帽

透過DIP開關來操作改變按鍵功能時，必須使用到鍵帽，下面為附搭配使用的鍵帽。欲更改鍵帽時，請使用FILCO拔鍵器。

	91JP鍵盤	89KR鍵盤	87US鍵盤	88EU鍵盤
開關2	Ctrl CapsLock 英數		Ctrl CapsLock	
開關4	Alt Fn	Fn Win		Win

### ◆ 媒體鍵的裝置操作

同時按下Fn鍵時，可以從鍵盤操控播放影片或音樂，並且調節音量大小等。

按鍵顯示	F1	F2	F3	F5	F6	F7	F8
功能	調高音量	調低音量	靜音	上一首歌	播放/暫停	停止	下一首歌

### ◆ Windows睡眠待機模式的切換/回復

有線連接時，同時按下Fn鍵和睡眠鍵，可以從鍵盤操控Windows睡眠待機模式的切換/回復。透過按鍵設定可以進行回復，如下列設定。

- 打開「裝置管理員」
- 按一下「鍵盤」
- 按一下「HID鍵盤裝置」(HID Keyboard Device)
- 在「電源管理」標籤按一下，勾選「允許這個裝置喚醒電腦」。「電源管理」標籤沒出現該選項的機型，則不適用。此外，藍芽規格沒支持藍芽連接時，從Windows睡眠待機模式中回復，請先使用滑鼠操作等，解除Windows睡眠待機模式。(此功能有可能設限於新的NB，但只要NB可以執行喚醒模式，藍芽鍵盤也同樣可以執行)



### ◆ 無線連接的省電模式

如果在電池供電的藍芽連接狀態下，超過30分鐘沒有運作，會自動轉移到節電模式，以節省電力消耗。按下鍵盤任意鍵解除省電模式，該裝置就會自動回復連線，可能需時約3-5秒。此外，也可以用鍵盤的關閉-開啟來解除省電模式。再者，USB連接時，無法切換成省電模式。

## ◆ 連接iPad/iPhone使用作業系統

1. 使用鍵盤「配對模式」。(※50頁【步驟①】)
2. 點選順序: 從iPad・iPhone主畫面點一下「設定」>「藍牙」、「開啟」藍牙裝置。
3. 裝置清單顯示「Majestouch Convertible 2」為「未連線」。點一下, 從鍵盤輸入螢幕顯示的代碼, 然後按下「Enter」鍵。
4. 配對完成後, 將會在裝置清單顯示「Majestouch Convertible 2」為「已連線」。
  - ※ 本產品使用iOS 9.2.1或更新得版本作驗證, 早期的iOS版本沒有驗證過有可能無法對應。
  - ※ 當使用藍牙鍵盤, 螢幕小鍵盤不顯示在桌面。
  - ※ 可以利用右表所提供的快捷鍵。

捷徑	
Shift + 左右游標	選取範圍
⌘ (Win) + A	全部選取
⌘ (Win) + X	剪下
⌘ (Win) + C	複製
⌘ (Win) + V	貼上
⌘ (Win) + Z	復原 (取消操作)

## ◆ 疑難排解

- Q. 無法開機。  
 檢查電池的極性。  
 可能電池已經沒電了, 請換新電池。
- Q. 無法執行配對。搜索藍芽裝置時, 鍵盤沒出現在螢幕上。  
 • 請確認鍵盤的電源已經開啟。  
 • 請檢查電池的極性。如果電池沒電了, 請更換新電池。  
 • 執行裝置切換模式時, 請同時按下「Ctrl」+「Alt」+「Fn」三個鍵。登錄裝置資料, 按下「藍芽裝置登錄/切換鍵①~④」其中一個鍵, 請確認配對LED燈 (藍色) 是否有閃爍。  
 • 請按下「裝置清除鈕」, 並確認配對LED燈(藍色)有閃爍。  
 • 使用藍芽收訊轉接器時, 請檢查是否正常運作, 以及是否安裝正確。  
 • 如果想使用個人電腦內置的藍芽功能, 請檢查開關是否已開啟。
- Q. 比較Enter鍵和Shift鍵等大型按鍵和其他小按鍵的觸感不同。  
 大按鍵的規格是經過特殊設計。  
 大型按鍵設有「穩定裝置」, 所以按下按鍵任何位置都能上下移動。
- Q. 個人電腦開機後, 藍芽連接無法選擇操作BIOS和執行作業系統。  
 藍芽2.1版本以後的轉接器在配對設定後, 密碼參數會被登錄內置在轉接器中, 所以在作業系統開始前, 將有一個功能可以操作BIOS畫面或選擇作業系統畫面。  
 藍芽轉接器不具備此功能, 所以在Windows開始之前, 將無法使用。必要時, 請使用其他可以透過USB連接, 或PS/2連接的鍵盤來操作。這是轉接器端功能的問題, 如有任何疑問, 請與轉接器製造供應商聯繫。
- Q. 不能在安全模式下連接藍芽。  
 在安全模式下不能使用藍芽連接。
- Q. 連接或移除藍芽轉接器時, 鍵盤無法使用。  
 連接或移除藍芽轉接器, 再按下任意一鍵, 就能自動重新連線。
- Q. 不能從睡眠待機模式返回Windows。  
 使用藍芽連接時, 藍芽設計沒有支持從Windows睡眠模式返回功能, 請預先用滑鼠或其他裝置來解除Windows睡眠待機模式。
- Q. 其他Windows系統也能使用嗎?  
 藍芽轉接器可以在有標準配備功能的Windows 10・Windows 8/8.1・Windows 7・Windows Vista・Windows XP SP2或更新的版本中進行操作。  
 但不能在上列以外的其他Windows系統中使用, 也沒有提供支持的軟體與驅動程式。
- Q. 當藍芽連接時, 鍵盤發生操作異常。  
 由於使用環境不同, 會影響無線收訊範圍。個人電腦和鍵盤靠近微波爐附近、無線網絡產品、其他產生無線電波干擾的環境: 如無線電話之類, 都可能使本產品無法正常運作。
- Q. 輸入時出現不正確的字元。  
 如果先前安裝的鍵盤軟體仍然存在, 請先移除。未移除的舊設定會造成操作問題。
- Q. 鍵盤經常無法正常運作, 輸入的最後一個字會持續出現。  
 如果周圍存在許多相同頻率的無線裝置, 將有可能因為干擾造成斷訊。  
 這款藍芽轉接器的軟體和驅動程式是高性能和方便使用, 但如果經常有通訊問題, 可能是附近產生容易干擾的因素。這樣的情況下, 請先移除專用的軟體驅動程式, 然後透過執行OS標準作業系統的軟體驅動程式, 可降低發生問題頻率, 有許多實證證明, 故障情形明顯減少。

## 【KR】 사용설명서

◆ 사용 주의 사항.....	57	【Step①】페어링 모드로 변환.....	62
◆ 시스템 요구 사항.....	58	【Step②】블루투스 장치 설치(페어링 모드).....	63
◆ 상품 소개.....	58	【Step③】두 번째 페어링 장치 설정.....	64
◆ 키의 명칭과 부품.....	59	◆ 변경 및 블루투스 삭제.....	64
◆ 전원 버튼・LED 조명등의 기능.....	60	<b>사용 방법</b>	
<b>연결 방법</b>		◆ DIP기능을 이용하여 키보드의 기능을변화.....	68
◆ 연결 방법 선택.....	61	◆ 미디어 키 조작.....	68
◆ 유선으로 개인 PC와 연결.....	61	◆ Windows수면 대기 모드의 절한 및 복귀.....	68
◆ 유선으로 개인 PC와 연결.....	61	◆ 블루투스 연결 절전 모드.....	68
		◆ iPad・iPhone에 연결하여 사용하는 경우.....	69
		◆ 문제 해결 방법.....	69

저희 FILCO Majestouch Convertible 2 블루투스 무선 키보드를 구입해 주셔서 정말 감사합니다. 이 사용 설명서의 주의 사항을 자세하게 확인 해주세요

## ◆ 사용 주의 사항

- 설치 시에 컴퓨터를 관리자 권한을 사용할 수 있는 ID로 로그인 해주세요.
- 본 상품은 일반적인 오피스나 가정에서 사용이 가능합니다. 직접적이나 간접적으로 생명에 영향을 미치는 의료 설비 및 금융 시스템, 컴퓨터 시스템, 원자력 설비, 고도의 안전성이 필요한 환경, 군사 방위를 목적으로 하는 곳에서는 본 상품 사용을 금합니다. 이와 같은 상황에서 발생하는 손해에 대해서는 본 회사는 어떠한 책임도 지지 않습니다.
- 외부의 원인으로 본 상품이 고장 났을 시, 연결 실패, 통신 불량, 정전, 제 3자에 의해 통신 기회를 잃어 버렸을 시 이와 같은 상황에서 발생하는 손해에 대해서는 본 회사는 어떠한 책임도 지지 않습니다.
- 제 3자에 의해서 통신 내용이 해킹, 정보 누설, 왜곡, 파괴 등이 생겼을 시 이와 같은 상황에서 발생하는 손해에 대해서는 본 회사는 어떠한 책임도 지지 않습니다.

## 통신 환경 주의사항

- 장애물이 없는 좋은 통신 환경에서 사용해 주세요. 수신의 거리는 건물의 구조나 장애물의 영향을 받아 조금씩 차이가 있습니다. 철근, 금속, 시멘트 사이에 있을 시에는 신호를 연결 할 수 없습니다.
- 만약 고객님의 통신 방해가 있는 곳이나 신호가 없는 곳으로 이동 하시기 되면 연결이 끊어 질 수가 있습니다.
- 연결 시에 AV와OA등의 기기와 2m 이상의 거리를 확보해 주세요. 그리고 전자레인지의 신호 방해가 크므로 최소 3m이상의 거리를 유지해 주세요. 만약 이 부분이 지켜지지 않으면 연결이 실패 할 수 있습니다.
- IEEE802.11g/b의 무선LAN기기와 본 상품의 블루투스는 같은 주파수(2.4GHz)를 사용 하기 때문에 만약 두 제품이 가까이 있으면 전자 방해가 일어나 연결 속도가 느려지거나 연결이 실패 할 수 있습니다. 그러므로 사용하지 않는 장치의 전원을 꺼두시면 좋습니다.
- 본 상품이나 기타 블루투스 기기들은 전자파를 발생합니다. 그러므로 TV나 라디오 근처에서 사용하시기 되면 영상과 음성에 방해 받을 수 있으므로 사용을 자제해 주세요.

## 안전성 주의 사항

- 배터리 취급 주의 사항
  - 아이들의 손이 닿지 않는 곳에 배치해 주세요.
  - 배터리에 열을 가하지 마세요. 배터리를 분해해서 물에 넣지 마세요.
  - 새로운 배터리와 오랜 배터리를 섞어서 사용하지 마세요. 그리고 다른 성분의 배터리를 섞어서 사용하지 마세요.(예를 들어 알카리 전지와 망간전지를 섞어서 사용하지 마세요.)
  - 유통기간이 지난 배터리나 전력이 부족한 배터리를 사용하지 말아 주세요. 구매자의 국가의 법률이나 행정규정에 따라 유통기간이 지난 배터리나 사용을 다한 배터리를 처리해 주세요.
- 키보드 사용시 주의 사항
  - 평평한 곳에 올려 두고 사용을 하시면 아래로 떨어 질 위험성을 줄이 실 수 있습니다. 키보드는 매우 정밀한 기계 이며 본 키보드 안에는 배터리와 전압기가 존재 합니다. 그러므로 음료나 액체가 내부로 유입되는 것을 막아 주세요.
  - 키보드를 분해하거나 개조하지 마세요. 본 상품에 붙어있는 A/S스티커를 떼거나 손상시키게 되면 A/S규정에 영향을 미칠 수 있습니다.
  - 아래와 같은 상황에서는 본 상품의 사용을 잠시 중단 하시기나 사용하지 말아 주세요. 전파의 영향으로 기기가 정상적으로 운용되는 것을 막아 사고를 일으킬 수 있습니다.
    - 심장 박동기 부근
    - 병원이나 의료전자 설비 부근
    - 비행기 실내
    - 본 상품을 사용할 때 다른 기기에 전파 방해 를 일으킬 수 있습니다.
- 본 상품의 A/S규정은 고객님의서 본 상품을 구매하신 지역에 한합니다. 만약 고객님의서 일본에서 본 상품을 구매 하셨다면 일본Diatec Corporation회사의 규정을 따라야 합니다. 그리고 해외 대리 판매 회사에게 물건을 구매 한 경우 그 대리 판매 회사의 A/S규정에 따라야 합니다. 마지막으로 본 상품 설명서의 보증서는 일본에서만 유효 합니다.

## 건강에 대한 주의 사항

만약 장시간 마우스, 키보드, 트랙볼 마우스를 사용하게 되면 손과 손목 그리고 머리와 어깨에 부담을 주게 되어 아프거나 저리는 현상이 발생 하게 됩니다. 만약 이렇게 계속 사용하게 되면 더 심한 상해를 일으킬 수 있습니다. 고객님의서 아프거나 저리는 현상이 몸소 느껴진다면 바로 키보드와 마우스 사용을 중지해 주시고 전문의에게 상담을 받아보시는 것을 권합니다. 컴퓨터를 사용 하실 때 반드시 정해진 휴식을 취하셔야 하며 손과 손목 그리고 머리와 어깨에 부담을 주어서는 안됩니다.



### ◆ 시스템 요구 사항

PC: 만약 선을 이용하여 키보드를 연결하실 경우 USB포트가 있는 Windows PC를 사용해 주세요.  
 만약 무선으로 키보드를 연결 하실 경우 블루투스 HID Profile을 지원하는 Windows PC를 사용해 주세요.  
 OS: Windows XP Service Pack 2나 업데이트 버전, Windows Vista, Windows 7, Windows 8, Windows 8.1, Windows 10  
 만약 블루투스로 연결 할 때 PC에는 반드시 블루투스를 지원하거나 블루투스 수신기가 부착 되어 있어야 합니다.  
 그러나 본 상품이 모든 블루투스 수신기를 지원하는 것이 아니기 때문에 블루투스 수신기로 인하여 연결 실패가 되는 경우도 발생할 수 있습니다.  
 ※블루투스 연결 시에 반드시 마우스를 이용해서 조작 해주세요.

### ◆ 상품 소개

#### 2way키보드 USB유선 연결 및 블루투스 무선 연결

■USB연결  
 본 상품에 제공되는 USB 유선으로 연결을 해주세요. (저희는 배터리를 제공하지 않습니다.)

■블루투스 연결  
 저희 상품은 블루투스 ver3.0 class2 기술을 채택하여 배터리를 절약 할 수 있습니다. 그리하여 더욱더 좋은 블루투스 조작 환경을 구축 하였습니다.  
 본 상품의 블루투스 범위는 10m이내이며 제일 처음 블루투스를 연결 할 때만 PC와 설정이 필요하며 그 후로는 어떠한 설정도 필요 하지 않습니다.  
 최대 4대의 PC를 조작이 가능하며 자유롭게 전환이 가능 합니다.  
 배터리를 사용해서 전원을 공급하는 것 이외에 USB를 사용해서 전원을 공급 할 수 있습니다.  
 배터리를 사용해서 블루투스 키보드를 사용할 때 만약 30분 동안 어떠한 조작을 하지 않으면 절전 모드에 들어가며 더욱더 배터리를 절약할 수 있습니다.

#### FR-4의 2층 인쇄 회로 기판

저희는FR-4(Glass epoxy 기판)의 2층 인쇄 회로 기판을 사용하여 기존의 기능보다 더욱 더 많은 발전을 시켰습니다. 모든 기판은 솔더링을 하여 타자를 칠 때 기판에 전해지는 진동과 충격을 효과적으로 절감 시켰습니다. 그리하여 본 상품은 내구성, 신뢰성, 키보드 조작 성능 등의 부분을 개선 하였습니다.

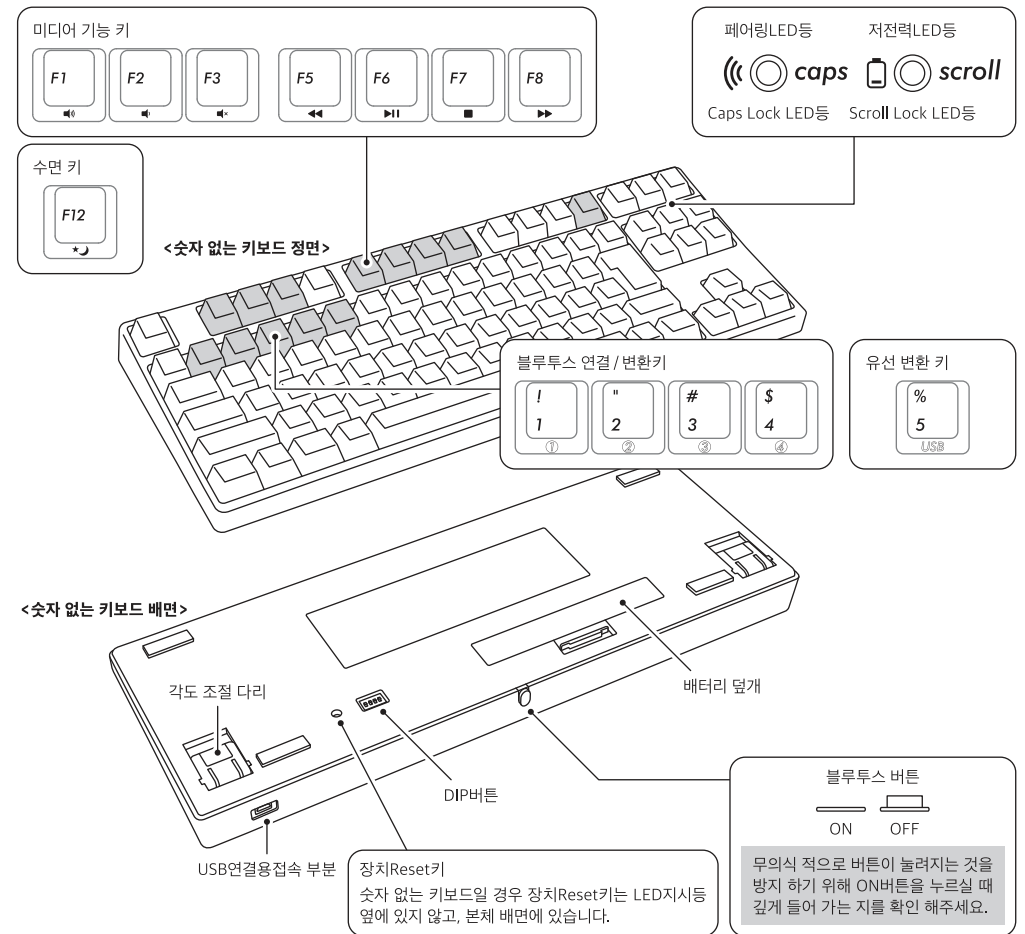
#### Cherry MX 스위치 사용

Cherry MX스위치는 독일 ZF Electronics회사(구Cherry회사)의 브랜드 입니다. 일반 키보드 자판 보다 스위치의 깊이가 더 깊고스위치의 총 길이는 4mm이지만 2mm까지만 눌러지더라도 인식이 되어 키보드를 비교적 탄성적으로 사용 할 수 있는 장점이 있습니다. 본 상품의 스위치는 독립적으로 만들어져 사용시 더욱 경쾌함을 줍니다.

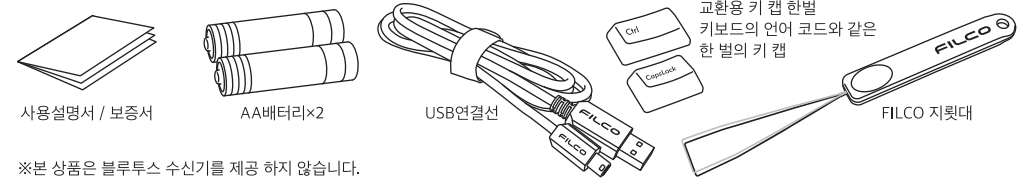
#### DIP버튼을 사용하여 키보드의 기능을 조작 할 수 있습니다.

DIP버튼을 사용하여 「Caps Lock」, 「왼쪽Ctrl」, 「Windows」, 「App」키를 조작 할 수 있습니다.

### ◆ 키의 명칭과 부품



#### <제공 품목>



※본 상품은 블루투스 수신기를 제공 하지 않습니다.

◆ 전원 버튼·LED 조명등의 기능

블루투스 전원 버튼	키보드의 뒷면에 위치해 있습니다. 블루투스 기능을 사용 하실 때 반드시 전원을 켜주세요. 아래와 같은 상황에서는 블루투스 전원 버튼을 꺼주세요: 장시간 블루투스 기능을 사용 하지 않을 경우, 컴퓨터 전원을 끈 경우, USB를 사용해서 키보드를 연결 했을 경우	ON OFF
DIP버튼	키보드의 뒷면에 위치해 있습니다. DIP버튼은 레이밍 아웃 변경에 사용 합니다공장에서 출시 될 때 모든 버튼은 OFF상태로 출시 됩니다. 더 많은 관련 부분을 이해 하고자 하시면 67쪽을 참조 해주세요.	ON 1 2 3 4
장치Reset버튼	누르시면 블루투스 접속 정보를 지웁니다. 장치Reset키는 숫자가 없는 키보드 본체 배면에 있습니다. 블루투스 연결시 본 버튼을 누르면 블루투스 등록 정보를 삭제 하게 되며 바로 페어링 모드로 전환이 됩니다. 더 많은 관련 부분을 이해 하고자 하시면 64쪽을 참조 해주세요.	○
Caps Lock LED등 과 페어링LED등	<ul style="list-style-type: none"> <li>• USB연결 시 Caps Lock버튼을 눌러 활성화 시키면 파란 LED등이 켜집니다.</li> <li>• 블루투스 연결 시 장치 절환 모드, 페어링 모드, 연결 성공 시 LED등은 깜빡이거나 켜집니다. 만약 LED등의 상세 설명은 62Page를 참조해 주세요.</li> </ul>	caps
Scroll Lock LED등 과 저전력LED등	<ul style="list-style-type: none"> <li>• USB연결 시 Scroll Lock버튼을 눌러 활성화 시키면 빨간 LED등이 켜집니다.</li> <li>• 블루투스 연결 시 ① 배터리가 거의 다되면 빨간 LED등이 깜빡 거립니다. LED이 깜빡 거릴 때 빨리 배터리를 교환 해주세요. 만약 교환을 하지 않아 배터리의 전압이 약하면 블루투스 연결이 어려워지며 키보드를 조작도 정상적으로 할 수 없습니다. 배터리가 다 되면 LED등은 완전히 꺼지게 되며 키보드는 사용하지 할 수 없게 됩니다. ※배터리의 수명: 1일5시간 사용 기준 6개월 사용가능 (알칼리 배터리) 그러나 배터리의 수명은 사용자와 사용 환경에 따라 달라지게 됩니다.</li> <li>② 장치 절환 모드, 페어링 모드, 연결 성공 시 LED등은 켜지거나 깜빡이게 됩니다. LED등의 더 많은 관련 부분을 이해 하고자 하시면 62쪽을 참조 해주세요</li> </ul>	scroll
미디어 키	많은 미디어 기능이 존재 합니다. 미디어 키와 동시에 Fn키를 누르시게 되면 키보드로 바로 영화나 음악감상을 바로 조작이 가능하며 사운드 볼륨 또한 조절이 가능합니다.	F1 ~ F8
수면 키	USB연결 시 수면 키와 Fn키를 동시에 누르게 되면 Windows의 수면 대기 모드를 켜거나 끌 수 있습니다. 더 많은 관련 부분을 이해 하고자 하시면 68쪽을 참조 해주세요. ※블루투스로 연결 되어있을 때는 수면 키를 지원 하지 않습니다.	F12
블루투스 장치 로그인 / 절환 키	<ul style="list-style-type: none"> <li>• 장치 절환 모드에서 페어링 모드로 전환 하고 블루투스 장치 로그인 / 절환 키를 하나 눌러 블루투스 장치를 설정 해주세요. (61Page의[블루투스 연결 공정도]를 참조하세요).</li> <li>• 절환 모드를 선택 하시면 연결 장치를 바꾸실 수 있습니다. 키 하나당 한개의 장치에 연결이 가능하며 총 4개의 장치에 연결이 가능 합니다.</li> </ul>	1 ~ 4
유선 연결 절환 키	<ul style="list-style-type: none"> <li>• 블루투스를 연결하고 USB로 전원을 공급 받을 때 이 키를 누르시면 바로 유선 연결로 전환이 됩니다.</li> </ul>	% 5 USB

【Caps Lock, Scroll Lock, LED등】 그리고 배터리를 사용해서 블루투스로 연결 하거나 USB로 전원을 공급받아 연결 할 때는 Caps Lock과 Scroll Lock LED등이 켜지지 않습니다.

연결 방법

◆ 연결 방법 선택

유선 연결	무선 연결	
USB 연결	블루투스 연결 배터리로 전원공급	블루투스 연결 USB로 전원공급

◆ 유선으로 개인 PC와 연결

USB연결 (위 사진 1을 참조)

본 상품을 구매 시 제공 되는 USB연결선으로 연결 해주세요. (배터리 충전 기능은 지원하지 않습니다.) USB를 연결한 상황에서 컴퓨터를 전원을 가동하였을 경우, 임의 키를 누르면, 키보드가 모식중에서 기기와 연결된다. 이는 키보드, 블루투스, USB가 연결시, USB연결도식은 묵인 모식으로, 두번째 키를 눌렀을때 정상적인 조작은 시작한다. ※ USB연결 시 배터리를 사용 하실 필요가 없습니다. 만약 장시간 USB연결을 사용 하실 때에는 배터리를 제거 해주세요. ※ USB연결 시 블루투스를 꺼주세요.



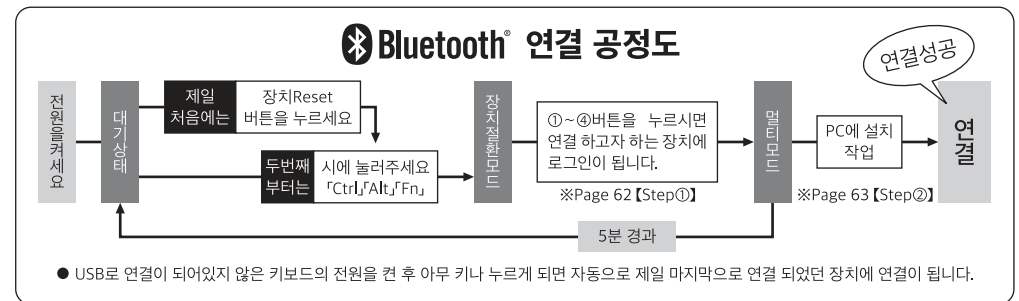
USB연결 시의 LED등 모드

조작 및 모드	LED등의 모드
• USB로 연결이 되었을 시 ※아무키나 눌러주세요	LED지시등이 4초동안 깜빡이고, 깜빡임이 완료되면 정상적으로 조작할 수 있다.
• Caps Lock을 켤 때	Caps Lock LED등이 켜집니다
• Scroll Lock을 켤 때	Scroll Lock LED등이 켜집니다

◆ 무선으로 개인PC와 연결

블루투스 연결 (위 사진 2,3을 참조하세요)

블루투스 수신기 나 장치 내에 존재하는 블루투스 기능으로 연결을 설정해 주세요(페어링 기능) 본 상품은 블루투스 수신기를 제공 하지 않습니다. 그리하여 고액넵에서 직접 구매 하여야 합니다. 블루투스 수신기를 구매하신 후 장치와 설정을 완료 하신 후 블루투스 연결을 진행해 주세요. 만약 장치 내에 블루투스 기능이 존재 한다면 우선 그 기능을 켜주세요. 이와 같은 설정을 진행 하실 때 반드시 관리자 권한 사용자로 로그인 해주세요



● USB로 연결이 되어있지 않은 키보드의 전원을 켜 후 아무 키나 누르게 되면 자동으로 제일 마지막으로 연결 되었던 장치에 연결이 됩니다.

전원 제공 방법은 두 가지를 선택 하실 수 있습니다. AA배터리를 사용해 전원 공급(위 사진 2을 참조), USB로 전원 공급 ( 위 사진 3을 참조 )

USB로 전원을 공급 할 때 USB연결 선을 제거 하게 되면 자동으로 배터리 전원 공급 모드로 변환이 됩니다. 더 많은 관련 부분을 이해 하고자 하시면 65쪽을 참조 하주세요.

USB로 전원을 공급 할 때 우선 연결 절환키 를 누르게 되면 블루투스가 끊어지며 바로 USB연결로 전환이 됩니다. 더 많은 관련 부분을 이해 하고자 하시면 66쪽을 참조 하주세요

USB로 전원을 공급 할 때 USB포트를 USB-AC를 사용 하실 수 있습니다. ( ex : Mobile cruiser만능 충전기 등 ) USB로 전원을 공급해도 배터리 충전 기능은 지원하지 않습니다



블루투스 연결시 LED등 모드

조작 및 모드	LED등의 모드
장치 절환 모드 • 동시에 「Ctrl」+「Alt」+「Fn」를 누를 시	파란색과 빨간색이 동시에 10초간 켜집니다
변경 및 장치 절환 시 ㉠ • 로그인에 성공 하였거나 아직 로그인을 하지 않은 장치에 블루투스로 로그인을 하였을 때 / 절환키 ㉠~㉣중 하나를 눌렀을 때 • USB로 전원을 공급 하여 블루투스를 연결하고 있는 상태를 우선 연결로 절환 할때 ※Page66을 참고해주세요 • 장치Reset버튼을 눌렀을 때 • USB선을 장치와 연결 했을 때	㉠  4초정도 파랑색과 빨간색이 번갈아 깜빡입니다
페어링 모드... ㉠가 표시된후 페어드 LED등(파랑)이 단독으로 약 5분간 깜빡입니다 • 페어링 모드를 켜올 때	페어드 LED등이 약 5분간 깜빡입니다
연결 성공 • 페어링 조작 완성 시 • 블루투스 연결 성공 시	x3 양쪽 동시에 3번 깜빡입니다
연결 실패... ㉠가 표시된 후 페어링LED등(파란색)이 천천히 10초간 깜빡입니다. • set up이 되어 있는 장치를 찾지 못했을 때 ※Page64를 참조하세요 • PC의 블루투스 장치를 삭제 했을 경우 파	페어링LED등이 천천히 10초간 깜빡입니다
배터리가 얼마 안 남았을 때 • 배터리가 얼마 안 남아 전력이 부족 할때	저전력LED등이 깜빡입니다

**[Step①]페어링 모드로 변환**

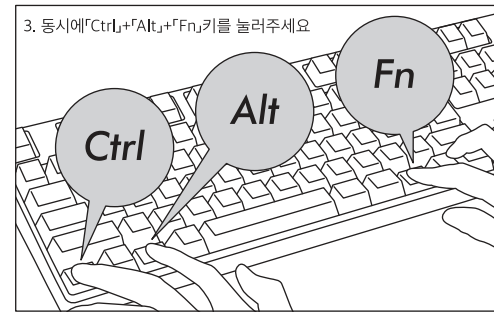
- 건전지를 삽입 하실 때 +-극을 잘 보시고 건전지를 넣어 주세요.  
※ 본 상품은 USB를 통해서 전원을 제공 받으실 수 있습니다. 그러나 블루투스를 설정 시에 반드시 USB를 제거 하신 후 건전지를 이용해서 설정 해주세요. USB가 연결되어 있을 때 블루투스를 설정 하시면 블루투스가 아닌 USB키보드로 인식을 합니다
- 전원 버튼을 켜주세요.

a. 상품을 구매 후 처음 블루투스를 설정 하실 때 먼저 키보드 제일 오른쪽 상단에 있는 장치Reset 버튼을 눌러주세요 그리고 페어링 LED등 (파란색)과 저전력LED등(빨간색)이 4초간 번갈아 가며 깜빡이는지를 확인 해주세요.  
두 번째 연결 부 터는 이 과정을 생략하시면 됩니다

4초정도 파랑색과 빨간색이 번갈아 깜빡입니다

【블루투스를 제일 처음 설정 하실 때】  
장치 Reset버튼을 눌러주세요  
숫자 없는 키보드의 장치Reset 키는 본체 배면에 있습니다

- 동시에「Ctrl」+「Alt」+「Fn」키를 누르시면 장치 절환 모드로 들어갑니다. 페어링LED등(파란색)과 저전력LED등(빨간색)이 동시에 10초간 켜집니다.
- 「블루투스 장치 로그인 키/절환 키 ㉠~㉣」(아래의 그림 ㉠을 참조)를 누르시면 페어링을 원하는 장치를 설정 할 수 있게 해줍니다.



3. 동시에「Ctrl」+「Alt」+「Fn」키를 눌러주세요



4. 블루투스 장치 로그인키 / 절환 키 ㉠을 눌러주세요

- 페어링LED등(파란색)과 저전력LED등(빨간색)이 4초간 번갈아 가며 깜빡임 후에 페어링 모드에 들어가게 되는데 이때는 페어링LED등(파란색)만 단독으로 깜빡입니다.
- 아래 【Step②】을 수행합니다.  
※ 배합모식에 처하여 있을 경우, 만약 5분내에 아무런 키를 조작하지 않았을 경우, 임의 배합LED등(블루)이 꺼지며, 배합모식에서 대기 상태로 돌아간다. 만약 다시 페어링 모드를 실행 하고자 하려면 다시 동시에「Ctrl」+「Alt」+「Fn」키를 눌러주세요

**[Step②]블루투스 장치설치(페어링모드)**

**Windows XP/Vista**

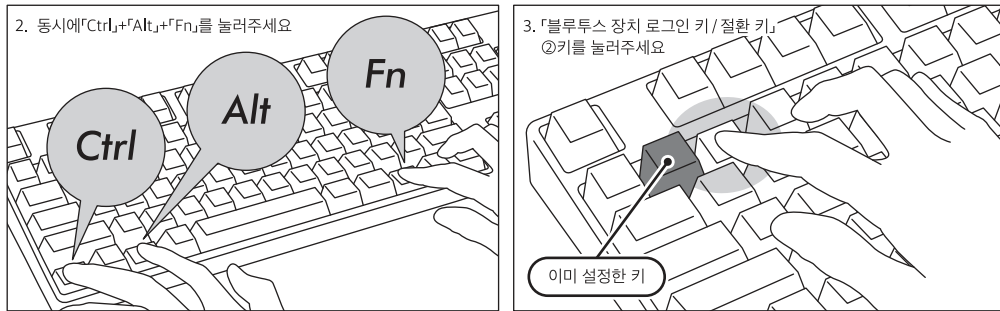
- 제어판 > [블루투스 아이콘]을 더블 클릭해 주세요
- 블루투스 장치 > 장치 > [장치 추가]를 눌러주세요
- 블루투스 장치 새로 만들기를 시작 합니다. 「설치가 완료 되었습니다. 장치를 사용할 수 있습니다.」체크하시고 다음을 눌러주세요.
- 블루투스 장치를 찾았습니다. 「Majestouch Convertible 2」새 장치,선택 하신 후 다음을 눌러주세요
- 장치의 비밀번호를 설정해 주세요. 「비밀번호 자동 저장 선택」을 선택 하신 후 다음을 눌러주세요.
- PC와 키보드가 비밀번호를 교환 중입니다. 키보드의 숫자 키를 이용해서 비밀번호를 작성하신 후 Enter를 눌러주세요. 30초 내에 비밀번호를 입력 하셔야 합니다.  
【참고】비밀번호를 입력 하실 때는 장치의 진행 상태를 표시 하지 않습니다.
- 비밀번호 입력에 성공 하시면 바로 키보드에 블루투스 연결 설치를 시작 합니다. 만약 비밀번호를 잘못 누르셨을 경우 위 스텝을 다시 한번 진행 하신 후에 비밀 번호를 눌러주세요.
- 「새 블루투스 장치 설치 완성」이 화면에 뜨면 설치가 완성 되었다는 것을 뜻합니다. 창을 닫아 주세요.
- 페어링 장치의 정보는 자동으로 키보드에 저장 됩니다. 페어링 완성 후 키보드 전원을 켜신 후에 아무 키나 누르시면 「Search모드」에 들어갑니다. 페어링LED등이 깜빡 거리며 자동으로 연결이 됩니다.
- 키보드와 PC의 연결 상태 설정을 확인 하고 싶으면 제어판 > 블루투스 장치 > 장치 연결을 눌러주세요

**Windows 7 / 8 / 8.1 / 10**

- 제어판을 열어주세요.
- 「하드웨어 및 소리」에서 「장치 추가」를 눌러주세요. 「장치 및 프린트」에서 「장치 추가」를 눌러주세요
- 「블루투스 장치 추가 마법사 실행」 장치 추가 > 「이 컴퓨터에 이 장치를 추가 합니다.」가 윈도우 창 나타납니다.
- 블루투스 장치를 찾았습니다. 「Majestouch Convertible 2」선택 하신 후 다음을 눌러주세요.
- 장치의 비밀번호를 추가 해주세요. 5번 화면이 나타날 때 「내 자신의 암호 키를 선택합니다.」선택 하신 후 다음을 눌러주세요. (Windows 7)
- PC와 키보드가 비밀번호를 교환합니다. 키보드의 숫자 키를 이용해서 비밀번호를 작성하신 후 Enter를 눌러주세요. 30초 내에 비밀번호를 입력 하셔야 합니다.  
【참고】비밀번호를 입력 하실 때는 장치의 진행 상태를 표시 하지 않습니다
- 비밀번호 입력에 성공 하시면 바로 키보드에 블루투스 연결 설치를 시작 합니다. 만약 비밀번호를 잘못 누르셨을 경우 위 스텝을 다시 한번 진행 하신 후에 비밀 번호를 눌러주세요.  
Windows 8/8.1/10일 경우, 규정한 시간내에 검증코드번호 입력과 배합을 완성하지 못할 경우, 「Enter the passcode for your keyboard」 화면중에서 검증코드번호를 구현할 수 없다. 「or, try entering a passcode on it.」 클릭후 다시 새로운 코드번호가 나타난다.
- 「이 장치가 컴퓨터에 새롭게 추가 되었습니다.」화면이 나오면 설치가 완료되었다는 뜻이므로 창을 닫아주세요.  
Windows 10에서 화면은 자동으로 꺼집니다.
- 페어링 장치의 정보는 자동으로 키보드에 저장 됩니다. 페어링 완성 후 키보드 전원을 켜신 후에 아무 키나 누르시면 「Search모드」에 들어갑니다. 페어링LED등이 깜빡 거리며 자동으로 연결이 됩니다.
- 키보드와 PC의 연결 상태 설정을 확인 하고 싶으면 제어판 > 블루투스 장치 > 장치 연결을 눌러주세요

### 【Step③】두 번째 키보드 설정 방법 (최대 4개의 키보드 가능)

1. 키보드의 전원이 켜져 있음을 확인 합니다. 두 번째 키보드 설정 방법(최대 4개의 키보드 가능)
2. 동시에「Ctrl」+「Alt」+「Fn」키를 누르시면 장치 절환 모드로 들어갑니다. 페어링LED등(파란색)과 저전력LED등(빨간색)이 동시에 10초간 켜집니다.  
※블루투스로 연결 했을 때 만약 키보드 오른쪽 상단에 위치한 장치Reset키를 누르시게 되면 현재 연결된 페어링 장치의 정보가 삭제 됩니다. 다시 페어링을 설정 하셔야 합니다. 조심해서 이 버튼을 사용해 주시기 바랍니다. 장치Reset키는 숫자가 없는 키보드 본체 배면에 있습니다.



3. 「블루투스 장치 로그인 키 / 절환 키」(아래의 그림②~④을 참조)를 누르시면 페어링을 원하는 장치를 설정 할 수 있게 해줍니다.
4. 페어링LED등(파란색)과 저전력LED등(빨간색)이 4초간 번갈아가며 깜빡인 후에 페어링 모드에 들어가게 되는데 이때는 페어링LED등(파란색)만 단독으로 깜빡입니다.
5. 블루투스 설치 진행. (※참고 Page63 【Step②】)
6. 방금 누르신「블루투스 장치 로그인 키 / 절환 키」가 설정이 완료 되었습니다.
7. 다른 장치를 페어링 하시고자 하면 1~6번대로 설정 해주세요

### ◆변경 및 블루투스 삭제

#### 다른 장치로 절환 하고자 할 때

1. 키보드의 전원이 켜져 있음을 확인 합니다
2. 동시에「Ctrl」+「Alt」+「Fn」키를 누르시면 장치 절환 모드로 들어갑니다. 페어링LED등 ( 파란색 ) 과 저전력LED등 ( 빨간색 ) 이 동시에 10초간 켜집니다.
3. 설정 해둔 절환 키를 누르시면 바로 절환이 됩니다.
4. 페어링LED등 ( 파란색 ) 과 저전력LED등 ( 빨간색 ) 이 번갈아 가며 4초간 깜빡입니다. 연결이 성공이 되면 두 LED등이 동시에 3번 깜빡입니다.
5. 절환을 할 때 LED등이 꺼지면 키보드를 사용하시면 됩니다.  
※ 이럴 때 확인해 주세요 : 페어링LED등 ( 파란색 ) 이 천천히 10초간 깜빡이다 꺼지게 되면 블루투스가 연결이 안되었거나 장치의 블루투스 기능이 꺼져있음을 나타냅니다.  
※ 만약 3에서 절환을 설정하지 않은 키를 누르시게 되면 페어링 모드에 들어가게 됩니다. 다시 절환 기능으로 돌아가고 싶으시면 2번의 설명대로 다시 동시에「Ctrl」+「Alt」+「Fn」키를 눌러주세요

#### 이미 등록해 둔 블루투스 정보를 삭제하고 싶으실 때

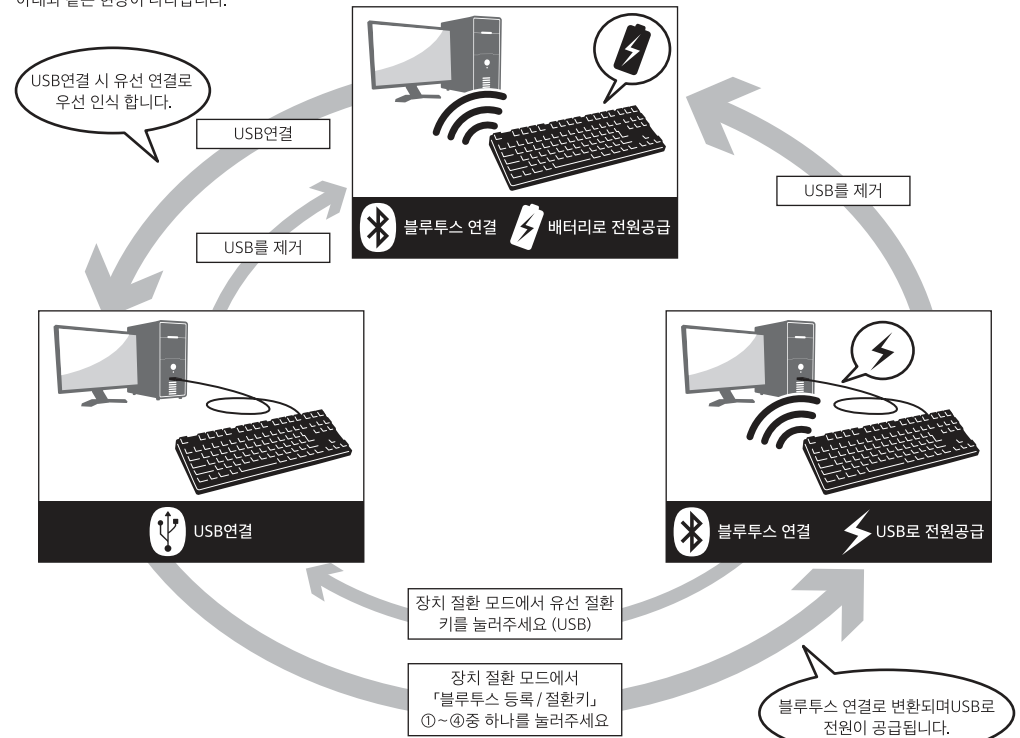
1. 키보드의 전원이 켜져 있음을 확인 합니다
2. 동시에「Ctrl」+「Alt」+「Fn」키를 누르시면 장치 절환 모드로 들어갑니다. 페어링LED등 ( 파란색 ) 과 저전력LED등 ( 빨간색 ) 이 동시에 10초간 켜집니다.
3. 설정 해둔 절환 키를 누르시면 바로 절환이 됩니다.
4. 페어링LED등 ( 파란색 ) 과 저전력LED등 ( 빨간색 ) 이 번갈아 가며 4초간 깜빡입니다. 연결이 성공이 되면 두 LED등이 동시에 3번 깜빡입니다.
5. LED등이 꺼지면 장치Reset버튼을 눌러주세요.  
페어링LED등 ( 파란색 ) 과 저전력LED등 ( 빨간색 ) 이 번갈아 가며 4초간 깜빡인 후 페어링LED등 ( 파란색 ) 이 단독으로 깜빡입니다.
6. 이때 등록되어 있던 블루투스 정보는 삭제가 됩니다. 다른 장치와 설정하시려면 다시 재 설정을 해주시고 만약 사용 하지 않으시려면 키보드의 전원을 꺼주세요.
7. PC를사용할경우「제어판」>「하드웨어와 음향효과」>「장치와 프린터」를 선택하십시오. 삭제할 키보드 아이콘을 선택하십시오. 확인 화면이 뜨면 「확인」을 선택하십시오. (XP/Vista 운영체제를 사용할경우, 순서는 「제어판」>「Bluetooth 장치」>「장치라벨」)

#### 저장한 절환키를 변경하고 싶을 때

키보드와 PC 둘 다 로그인 정보를 지워주신 후 다시 절환키를 설정 해주세요.  
「만약 이미 등록해 둔 블루투스 정보를 삭제하고 싶으실 때」와 「【Step③】두 번째 페어링 장치 설정」을 참조 해주세요

### USB연결이나 블루투스 연결 시 우선 순위 관계

USB연결이 되어있을 경우 블루투스 연결보다 우선으로 USB연결을 인식합니다. 블루투스 연결을 사용 하고 있을 때 USB를 연결 하거나 제거 했을때 아래와 같은 현상이 나타납니다.

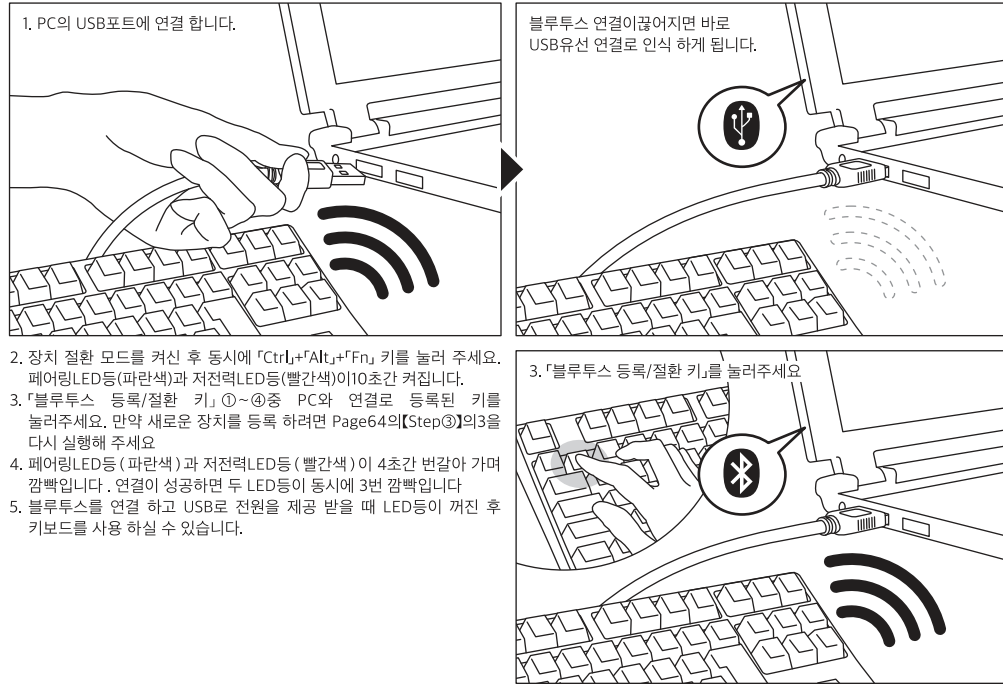




### 블루투스 연결 시 USB로 전원을 공급하는 방법

본 상품은 USB로 키보드의 전원을 공급 할 수 있습니다.

1. 본 상품을 구매 시 제공 하는 USB를 PC에 연결 하시면 페어링LED등(파란색)과 저전력LED등(빨간색)이 번갈아 가며 4초간 깜빡입니다. 블루투스 연결이 끊어지면 바로 USB유선 연결로 인식 하게 됩니다.



### 블루투스 연결에서 우선 연결로 전환 방법

블루투스 연결 하고 USB로 전원을 제공 받을 때 키보드를 이용하여 USB 유선 연결로 변환 할 수 있습니다.

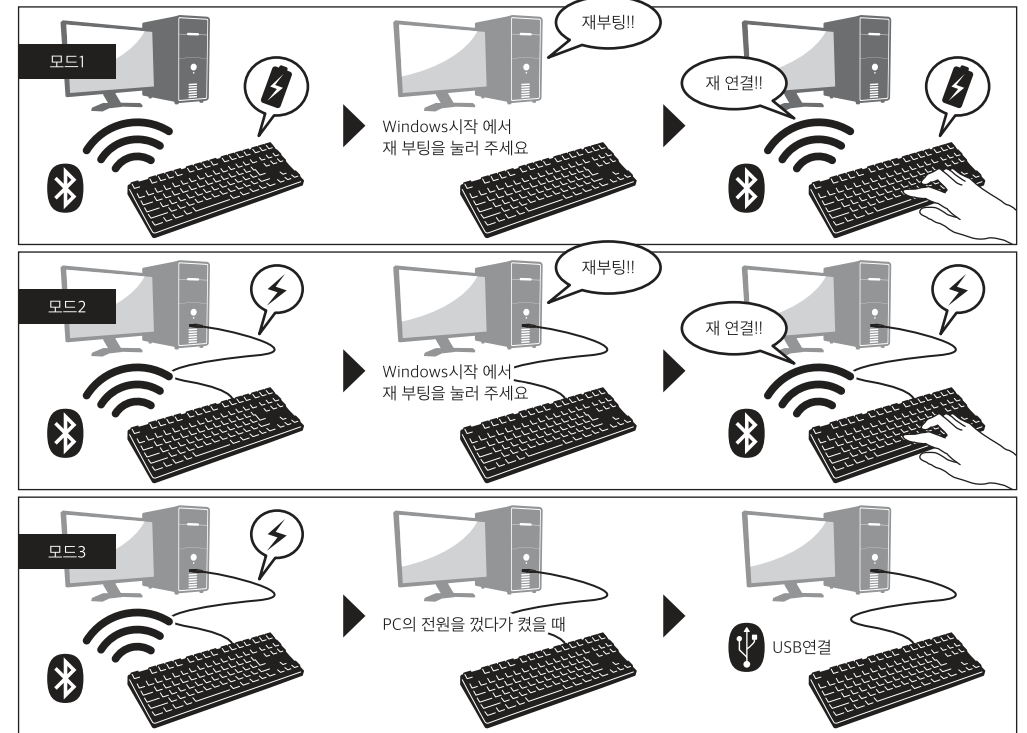
빠른 반응속도를 요하는 게임을 하거나, 장시간 빠른 속도의 타이핑을 하실 때에는 USB유선 연결을 사용 하시는 것을 권장 합니다.

1. 장치 절한 모드를 켜진 후 동시에 「Ctrl」+「Alt」+「Fn」키를 눌러 주세요
2. 우선 절한 키를 눌러주세요 (키의 표면에「USB」각인을 확인할 수 있습니다.)
3. 페어링LED등 (파란색)과 저전력LED등 (빨간색)이 4초간 번갈아 가며 깜빡입니다.
4. USB유선 연결로 바뀐후 LED등이 꺼지면 키보드를 사용 하실 수 있습니다. 이때 LED등은 Caps Lock와 Scroll Lock를 나타냅니다.



### 기타 주의 사항

- 배터리를 이용하여 블루투스 연결을 하였을 때 PC를 재 부팅 하고 아무 키나 누르면 다시 블루투스가 재 접속 됩니다. (모드1)
- USB로 전원을 공급하며 블루투스를 연결 하였을 때 PC를 재 부팅 하고 아무 키나 누르면 다시 블루투스가 재 접속 됩니다. (모드2) 모드1과 모드2에서 블루투스의 재 연결이 성공 하면 페어링LED등 ( 파란색)과 저전력LED등 ( 빨간색)이 동시에 3번 깜빡입니다.
- USB로 전원을 공급하며 블루투스를 연결 하였을 때 PC의 전원을 껐다가 다시 켜게 되면 USB유선 연결로 인식이 됩니다. 유선 연결이 우선으로 인식 되기 때문 입니다. (모드3)



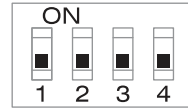
- 블루투스 연결 시 블루투스 수신기가 PC에서 빠졌거나 수신기를 제거 했을 때 블루투스를 다시 연결 하고 싶으면 수신기를 사용 하고 싶은 장치에 꼽고 아무키나 눌러 주시면 됩니다. 재 연결이 성공 하면 페어링LED등 ( 파란색)과 저전력LED등 ( 빨간색)이 동시에 3번 깜빡입니다.
- PC에 다양한 OS가 존재 할 때 PC에 다양한 OS가 존재 할 때 USB유선 연결을 통해 BIOS를 설정 해주세요. 이때 OS를 선택 하라는 화면에서 「1」키가 작동 하지 않을 수 있습니다. 이유는 BIOS설정 후 바로 windows OS로 넘어가 버려서 입니다. 본 상품의 오류는 아닙니다. 만약 OS를 선택 할 수 없다면 PC를 재 부팅 시켜 주시면 아무런 문제가 발생 하지 않을 것입니다.OS선택 화면에서는 블루투스를 사용 하실 수 없습니다. USB유선 연결을 통해 OS를 선택해 주세요.본 상품의 블루투스는 단 하나의 OS만 지원합니다. 절한 키①~④에 각기 다른 OS를 설정 하실 수 없습니다. ex) Windows7과Windows8 OS를 동시에 가지고 있을 때 만약 Windows7으로 부팅 후 블루투스 절한 키①을Windows7과 설정 하였다면 Windows8으로 부팅 후 블루투스 절한 키②를Windows8과 설정 하실 수 없습니다 만약 Windows8 에 블루투스 절한 키를 설정 하시고자 한다면 Windows7과 키보드에 등록되어있는 블루투스 로그인 정보를 모두 삭제 하신 후다시 Windows8 에서 설정 하셔야 합니다.

## 사용 방법

### ◆DIP기능을 이용하여 키보드의 기능을 변화

DIP버튼을 이용하여 키를 변화 시키거나 잠시 사용을 멈추실 수 있습니다. 공장 출고 시 DIP버튼은 OFF로 출고가 됩니다. 만약DIP기능을 활성화 시키시려면 USB유선 연결일 때는 USB를 제거 해주시고 블루투스 무선 연결일 때에는 블루투스를 꺼주세요. 만약 키보드가 PC에 연결된 상태로 DIP기능을 활성화 시킨다면 키보드의 손상과 고장의 원인이 될 수 있습니다. 가는 막대로 DIP버튼을 조작 해주세요

공장 출고 시 OFF로 출고



DIP No.	91JP키보드	89KR키보드	87US키보드	88EU키보드
1번 버튼	Windows키와 응용 시스템 키를 사용 할 수 없게 됩니다.			
2번 버튼	Caps Lock키와 왼쪽Ctrl키를 다른 키로 설정 할 수 있습니다.			
3번 버튼	Esc키나 반각/전각키 다른 키로 설정 할 수 있습니다.	Esc키와 `~` 키를 다른 키로 설정 할 수 있습니다	Esc키와 ` _`키를 다른 키로 설정 할 수 있습니다.	
4번 버튼 두 개의 키를 동시에 바꿀 수 있습니다.	Fn키 → 윗면 : Alt키 측면 : App키 상면 : App키 → Fn키 측면 : Alt키	상면 : 오른쪽Win키 → Fn키 측면 : App키	Fn키 → 상면 : App키 측면 : 오른쪽Win키	

### 키 캡을 교환 가능

DIP기능으로 키 설정을 바꿨다면 아래 그림을 참조해서 키 캡을 교환하시고 교환시에 FILCO지퍼대를 이용해

	91JP키보드	89KR키보드	87US키보드	88EU키보드
2번 버튼				
4번 버튼				

### ◆미디어 키 조작

Fn과 동시에 누를 경우 동영상과 음악을 틀 수 있고 음량을 키우거나 줄일 수 있습니다.

표시	F1	F2	F3	F5	F6	F7	F8
기능	볼륨 높이기	볼륨 줄이기	음소거	이전 노래	재생 / 잠시 멈춤	멈춤	다음 노래

### ◆Windows수면 대기 모드의 절환 및 복귀

USB유선 연결 시 FN키와 수면 키를 동시에 누르면 키보드로 windows의 수면 대기 모드를 절환하거나 복귀 할 수 있습니다. 복귀 기능을 설정 하고 싶으면 아래와 같이 진행 해주세요.

1. 「장치 관리자」를 켜주세요
2. 「키보드」를 더블 클릭 해주세요
3. 「HID키보드 장치(HID Keyboard Device)」를 더블 클릭 해주세요
4. 「전원 관리」를 클릭 후에「이 장치를 수면 대기 모드를 깨우는 장치로 허가 합니다.」를 선택해 주세요.「전원관리,안에 이 장치를 찾을 수 없으면 사용 할 수 없습니다. 블루투스는 Windows수면 대기 모드를 깨우는 기능을 지원하지 않습니다. 마우스나 다른 장치로 수면 대기모드를 깨워주세요. 이 기능은 신 기능의 노트북에서 사용되지 않을 수 있습니다. 만약 노트북에서 wake up 기능을 사용 할 수 있으면 키보드에서도 wake up기능이 사용 가능 합니다.



### ◆블루투스 연결 절전 모드

만약 배터리로 전원을 공급하는 블루투스 연결 상황이라면 30초 동안 아무런 키를 누르지 않으면 자동적으로 절전 모드에 돌입합니다. 이때 아무 키나 눌러주시면 절전모드에서 깨어 날 수 있으며 블루투스도 자동으로 연결 됩니다. 이 동작은 대략 3~5초의 시간이 소요됩니다. 키보드로 절전모드를 켜거나 끌 수 있습니다. 그러나 USB연결 시에는 절전모드로 전환할 수 없습니다.

### ◆ iPad · iPhone에 연결하여 사용하는 경우

1. 키보드를 「페어링 모드」로 합니다. (※Page62[Step①])
2. iPad · iPhone의 홈 화면에서「설정」 > 「Bluetooth」를 터치하고 Bluetooth를 「켄」으로합니다.
3. 장치 목록에 「Majestouch Convertible 2」가 「연결 안 됨」라고 표시됩니다. 터치하고 화면에 표시된 코드를 키보드에서 입력하고 「Enter」키를 누릅니다.
4. 장치 목록에 「Majestouch Convertible 2」가 「연결됨」라고 표시되면 페어링이 완료됩니다.  
※ 본 상품은 iOS 9.2.10이나 그 이상의 버전에서 검증을 마친 상품입니다. iOS 9.2.1보다 낮은 버전에서는 검증을 하지 않아 사용이 불가능 하실 수도 있습니다.  
※ 블루투스 키보드를 사용하지는 경우 키보드가 화면에 표시 되지 않습니다.  
※ 오른쪽 표에 나타난 단축키를 사용 하실 수 있습니다.

단축키	
Shift + 좌우 화살표 키	범위 선택
⌘ (Win) + A	전체 선택
⌘ (Win) + X	잘라내기
⌘ (Win) + C	복사 하기
⌘ (Win) + V	붙이기
⌘ (Win) + Z	복원 (조작 취소)

### ◆문제 해결 방법

- 키보드 전원을 켤 수 없을 때  
배터리의 방향을 검사 해주세요  
배터리가 다 된듯합니다. 배터리를 새로 교체 해주세요
- 페어링을 진행 할 수 없거나 블루투스 연결 후 화면에 키보드 아이콘이 나타나지 않을 때  
· 키보드의 전원을 켜는지 확인해 주세요.  
· 배터리의 방향을 검사해주세요. 만약 배터리가 떨어졌으면 배터리를 교환해 주세요.  
· 장치 절환 모드를 실행 하기 위해「Ctrl」+「Alt」+「Fn」키를 동시에 눌러주세요. 그리고 장치 정보를 등록 하기 위해 「블루투스 장치 등록/절환키①~④」중 하나를 눌렀을 때 페어링LED등 (파란색) 이 깜빡이는 지를 확인하세요.  
· 장치Reset버튼을 눌렀을 때 페어링LED등 (파란색) 이 깜빡이는 지를 확인하세요.  
· 블루투스 수신기를 사용 하고 계산 때 수신기가 정상으로 작동 하는지 설치가 정상적인지를 확인 하세요.  
· 만약 PC에서 제공되는 블루투스 기능을 사용하고자 할 때 블루투스 기능을 켜는지를 확인해 주세요
- 비교적 큰 Enter키 혹은 Shift키를 누를 때와 작은 키를 누를 때 촉감이 다른 경우  
큰 키는 특별한 설계를 거쳐서 제작 되었습니다.  
큰 키 안에는 「안정화」장치가 있어 손의 위치가 다르더라도 손쉽게 누를 수 있게 설계 되어있습니다.
- 블루투스로 키보드가 연결된 PC를 켜고 BIOS와 OS선택을 할 수 없을 경우.  
블루투스 2.1버전 이후의 수신기를 사용하실 경우에는 페어링 설정 후에 레지스트가 수신기에 저장되어 OS가 시작 되기 전에 BIOS로 이동 할 것인지 OS를 선택 할 것인지를 선택하는 창이 뜹니다.  
블루투스 수신기에서 이런 기능을 지원하지 않을 경우에는 windows OS가 시작 전에는 키보드를 사용하실 수 없습니다. 만약 조작을 원하신다면 USB연결이나 PS/2키보드를 연결해서 사용해 주세요.  
이 부분은 블루투스 수신기의 문제이므로 이러한 문제는 블루투스 수신기 사업자에게 문의 해주세요.
- 안전모드에서 블루투스를 연결 할 수 없을 때  
안전모드에서는 블루투스를 사용하실 수 없습니다.
- 블루투스 수신기를 연결 혹은 다른 장치로 이동해 연결 했는데 키보드를 사용할 수 없을 경우  
블루투스 수신기를 연결 혹은 다른 장치로 이동 시켰을 때 키보드의 아무 키나 눌러 주시면 바로 PC와 재 연결이 됩니다.
- 수면 대기 모드에서 Windows로 돌아갈 수 없을 때  
블루투스는 Windows수면 대기 모드를 깨우는 기능을 지원하지 않습니다. 마우스나 다른 장치로 수면 대기모드를 깨워주세요.
- 기타Windows OS에서도 사용이 가능 한가요?  
Windows 10, Windows 8/8.1, Windows 7, Windows Vista, Windows XP SP2나 업그레이드 버전에서 블루투스 수신기를 사용하실 수 있습니다. 그러나 기타 windows OS에서는 사용 하실 수 없으며 블루투스 드라이버를 제공하지 않습니다.
- 블루투스 연결 시 키보드에 조작이상이 발생한 경우  
사용 환경의 다른무선 무선 수신 범위에 영향을 미칠 수 있습니다. 만약 PC와 키보드가 전자기파, 무선인터넷 상품, 기타 무선 전파 방해를 일으키는 상품(무선 전화기 등)등에 매우 가까이 자리잡고 있다면 정상적으로 작동이 되지 않을 수 있습니다.
- 입력 시 부정확한 글자가 입력 될때  
만약 예전 키보드 프로그램이 설치 되어있다면 우선 그 프로그램을 삭제해 주세요. 삭제 하지 않으면 조작 이상이 발생 할 수 있습니다.
- 키보드가 자주 정상적으로 사용할 수 없고 제일 마지막에 입력한 글자가 무한대로 입력되는 경우  
만약 주변에 같은 주파수를 사용하는 무선 장치들이 많이 있을 경우 전파방해를 일으켜 이러한 현상이 일어날 수 있습니다.  
본 상품의 블루투스 수신기 프로그램과 드라이버는 매우 뛰어난 성능을 자랑하며 사용 또한 매우 편리합니다. 그러나 자주 정상적으로 사용할 수 없다면 키보드 부근에 전파 방해가 자주 일어나기 때문이라고 볼 수 있습니다.  
이러한 상황이 계속 지속된다면 우선 블루투스 수신기 프로그램과 드라이버를 삭제 하고 windows OS에서 기본으로 제공하는 프로그램과 드라이버를 사용하신다면 이러한 상황을 줄이 실수 있습니다. 현재 이렇게 설정 후 이러한 상황들이 명확하게 줄어 들었음이 지속적으로 보고되고 있습니다.

Memo

FCC ID : XS8-CONV2TKL

Federal Communications Commission (FCC) Statement

15.21

You are cautioned that changes or modifications not expressly approved by the part responsible for compliance could void the user's authority to operate the equipment.

15.105(b)

This equipment has been tested and found to comply with the limits for a Class B digital device, pursuant to part 15 of the FCC rules. These limits are designed to provide reasonable protection against harmful interference in a residential installation. This equipment generates, uses and can radiate radio frequency energy and, if not installed and used in accordance with the instructions, may cause harmful interference to radio communications. However, there is no guarantee that interference will not occur in a particular installation. If this equipment does cause harmful interference to radio or television reception, which can be determined by turning the equipment off and on, the user is encouraged to try to correct the interference by one or more of the following measures:

- Reorient or relocate the receiving antenna.
- Increase the separation between the equipment and receiver.
- Connect the equipment into an outlet on a circuit different from that to which the receiver is connected.
- Consult the dealer or an experienced radio/TV technician for help.

This device complies with Part 15 of the FCC Rules. Operation is subject to the following two conditions:

- 1) this device may not cause harmful interference, and
- 2) this device must accept any interference received, including interference that may cause undesired operation of the device.

FCC RF Radiation Exposure Statement:

This equipment complies with FCC radiation exposure limits set forth for an uncontrolled environment. End users must follow the specific operating instructions for satisfying RF exposure compliance. This transmitter must not be co-located or operating in conjunction with any other antenna or transmitter.

Canada, Innovation, Science and Economic Development Canada (ISED) Notices

This device complies with Innovation, Science and Economic Development Canada licence-exempt RSS standard(s).

Operation is subject to the following two conditions:

- (1) this device may not cause interference, and
- (2) this device must accept any interference, including interference that may cause undesired operation of the device.

Radio Frequency(RF)Exposure Information

This device complies with the ISED RSS-102 RF exposure limit set forth for an uncontrolled environment and are safe for intended operation as described in this manual.

Canada, avis d'Innovation, Science and Economic Development Canada (ISED)

Le présent appareil est conforme aux CNR d'Innovation, Science and Economic Development Canada applicables aux appareils radio exempts de licence.

Son fonctionnement est soumis aux deux conditions suivantes :

- (1) cet appareil ne doit pas causer d'interférence et
- (2) cet appareil doit accepter toute interférence, notamment les interférences qui peuvent affecter son fonctionnement.

Information concernant l'exposition aux fréquences radio (RF)

Déclaration d'exposition aux radiations Cet appareil est conforme aux limites d'exposition aux rayonnements Canada établies au pour un environnement non contrôlé et ne présente pas de risque dans le cadre d'une utilisation conforme à celle décrite dans ce manuel.

根據 NCC 低功率電波輻射性電機管理辦法 規定:

- 第十二條 經型式認證合格之低功率射頻電機，非經許可，公司、商號或使用者均不得擅自變更頻率、加大功率或變更原設計之特性及功能。
- 第十四條 低功率射頻電機之使用不得影響飛航安全及干擾合法通信；經發現有干擾現象時，應立即停用，並改善至無干擾時方得繼續使用。前項合法通信，指依電信法規定作業之無線電通信。低功率射頻電機須忍受合法通信或工業、科學及醫療用電波輻射性電機設備之干擾。

사용자안내문 (B급 기기 가정용 방송통신기기)

이 기기는 가정용 (B급) 으로 전자파적합등록을 한 기기로서 주로 가정에서 사용하는 것을 목적으로 하며, 모든 지역에서 사용할 수 있습니다

操作溫度: 0~45度

額定電壓: USB模式下電壓為 DC5V 30mA

藍芽模式下電壓為 DC3V 25mA



MSIP-CMM-FKB  
-FILCKTLBT2-33

해당 무선설비는 운용 중 전파혼신 가능성이 있음.

Company : Diatec Corporation  
Product : Bluetooth Keyboard  
Model No. : FILCKTLBT2-33  
Manufacturer : Diatec Corporation  
Country of manufacture : Taiwan