



EXPRESS

Cordless

RADAR/LASER/SAFETY DETECTOR

2-AA BATTERY OPERATION

X/K/SUPER WIDEBAND Ka DETECTION

TOTAL TRACKING LASER™ (TTL™)

VG-2 GUARD® ALERT

SAFETY WARNING SYSTEM™ (SWS™)

MODEL 946



MOTORCYCLE ACCESSORIES INCLUDED



INTRODUCERE

Pentru a obține maximum de performanță de la detectorul d-voastră EXPRESS fără fir este recomandat să citiți cu atenție toate instrucțiunile din acest manual înainte de a folosi unitatea.

Rețineți că posesia unui detector de radar nu vă dă dreptul să conduceți cu viteză. Avertizările unui detector de radar sunt menite doar să vă atenționeze să reduceți viteza. Legile referitoare la detectoarele de radar diferă de la stat la stat. Este responsabilitatea d-voastră să respectați aceste reguli.

DESIGN AVANSAT PENTRU SOFTWARE

Detectorul are o sursă în comutație și un circuit de economisire a energiei care asigură sensibilitate maximă la semnale radar și laser pe toată durata de viață a bateriilor.

FUNCȚII SELECTABILE

Radar de siguranță (SWS™)

EXPRESS 946 detectează semnalele codate de la transmițătoarele SWS™ și furnizează avertizări distincte pentru: "Reparații șosea", "Zone periculoase pe șosea", "Pericole legate de condiții meteo", "Informații de trafic" și "Vehicule de urgență".

Pentru o descriere completă a avertizărilor audio și video pentru radarele de siguranță, consultați pagina 18.

Avertizări VG-2 Guard™

EXPRESS 946 are funcția VG-2 Guard™ care furnizează avertizări în prezența interpretorului VG-2 (detector de detectoare de radar).

Pentru o descriere completă a funcției VG-2 Guard™, consultați pagina 17.

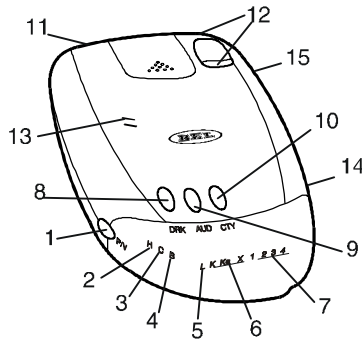
IDEAL PENTRU FOLOSIREA PE MOTOCICLETĂ

EXPRESS 946 are un mic reflector și un difuzor pentru ureche, ceea ce îl face ideal pentru folosirea pe motocicletă. (Vezi pagina 23.)

CUPRINS

Funcțiile	4
Instrucțiuni înainte de folosire	
Instalarea bateriei	5
Oprirea automată	6
Avertizare tensiune scăzută baterie	6
Descrierea funcțiilor	
Secvența de testare la alimentare	6
Modul "tutorial"	7
Memorarea setărilor funcțiilor	7
Reglarea volumului audio	7
Avertizări audio / vizuale pentru radar instantaneu / în impulsuri	7
Butonul DRK (strălucitor / luminos / întunecat)	7
Butonul AUD (audio mute)	8
Butonul CTY (Oraș/Sosea)	8
Resetare funcții la valorile inițiale	9
Funcții selectabile	
Accesarea modului funcțiilor selectabile	9
Instalare	
Instrucțiuni generale	10
Înțelegerea noțiunilor de radar, laser și SWS™ (radar de siguranță)	13
Interpretarea avertizărilor	
Avertizările radar	14
Alarmer false tipice (pentru radar)	16
Avertizările laser	17
Avertizările de siguranță (SWS™)	18
Verificarea performanțelor	18
Depanare	19
Garanția	20
Service	
Service în perioada de garanție	21
Service în perioada de post-garanție	22
Specificații	22
Accesorii	22
Instrucțiuni pentru montarea pe motocicletă	23

FUNCȚIILE



- Buton de pornire / volum (P/V):** apăsarea scurtă a butonului de pornire va porni unitatea. Menținerea apăsată a butonului de pornire va modifica volumul audio.
- Indicatorul H (modul șosea):** LED-ul verde "H" va clipi pentru a confirma faptul că unitatea funcționează în modul șosea.
- Indicatorul C (modul oraș):** LED-ul portocaliu "C" va clipi pentru a confirma activarea modului oraș.
- Indicatorul B (tensiune scăzută baterie):** LED-ul roșu "B" va clipi alternativ cu LED-ul "H" sau cu LED-ul "C" pentru a confirma faptul că tensiunea din baterie este scăzută.
- Indicatorul L (laser):** LED-ul roșu "L" va clipi pentru a confirma detectarea semnalelor laser.
- Indicatoarele de bandă K/Ka/X:** banda radarului recepționat este confirmată de clipirea literei corespunzătoare pe afișaj.
- Afișaj cu 4 LED-uri:** numerele 1, 2, 3 și 4 se aprind de la stânga la dreapta pentru a confirma intensitatea semnalelor radar. Detectarea semnalelor laser, radar de siguranță și VG-2 este confirmată prin diferite modele de avertizare.

- Butonul DRK (diminuat/întunecat):** oferă setări luminoase sau întunecate pentru o călătorie de noapte. Avertizările audio nu sunt afectate.
- Butonul AUD (audio mute):** oferă posibilitatea anulării automate sau manuale a tuturor avertizărilor radar, laser și radar de siguranță (SWST™).
- Butonul CTY (oraș/șosea):** reduce numărul de alarme false în banda X fără a reduce sensibilitatea aparatului.
- Fereastra antenei:** semnalele radar sunt recepționate de către o antenă cu mixerul în tehnologie microstrip.
- Senzori optici de laser:** recepționează semnalele laser din față și din spate.
- Difuzor pentru avertizări audio:** acesta emite toate avertizările audio.
- Mufa pentru difuzorul extern de ureche:** difuzorul de ureche se conectează în acest loc.
- Mufa de alimentare:** poate fi folosită împreună cu un cablu de alimentare pentru a face ca detectorul EXPRESS 946 să se alimenteze de la brichetă.

INSTRUCȚIUNI ÎNAINTE DE INSTALARE

Instalarea bateriei

În cutia detectorului EXPRESS 946 sunt incluse 2 baterii alcaline de tip AA. Este recomandat să folosiți numai baterii alcaline pentru a asigura o funcționare optimă a unității. Este posibil ca alte tipuri de baterii să nu ofere suficientă putere astfel încât unitatea să poată funcționa.

Avertizare - nu lăsați detectorul de radar EXPRESS 946 în lumina directă a soarelui. Expunerea la temperaturi extreme poate duce la defectarea unității și a bateriilor. În acest caz, garanția va fi anulată.

Pentru a monta bateriilor:

- Atunci când unitatea este oprită, scoateți capacul din partea de dedesubt a unității apăsând pe clemele în relief și trăgând în afară.
- Pe spatele capacului scos veți vedea o schemă a modului în care trebuie așezate bateriile. Apăsați cu grijă bateriile la locul lor.
- Montați înapoi capacul scos.

Oprirea automată

Pentru a prelungi viața bateriei, dacă nu apare nici o avertizare și nu apăsați nici un buton timp de o oră se va activa funcția de oprire automată. O avertizare audio / vizuală insistentă de 3 secunde și încă o avertizare vizuală de 5 secunde vor confirma faptul că unitatea urmează să se oprească. Pentru a anula oprirea automată, apăsați orice buton în intervalul de 8 secunde de avertizare.

Avertizare tensiune scăzută baterie

Trei avertizări anunță diminuarea tensiunii din baterii. Durata de viață rămasă a bateriilor este indicată după cum urmează:

1. Durată de viață rămasă - 4-2 ore: LED-ul "B" (baterie) va clipi o dată, iar LED-ul verde "H" sau LED-ul portocaliu "C" va clipi de trei ori. Această modalitate de avertizare va continua timp de două ore.
2. Durată de viață rămasă - mai puțin de 2 ore: LED-ul verde "H" sau LED-ul portocaliu "C" va clipi o dată, iar LED-ul roșu "B" va clipi de trei ori.
3. Avertizare finală: LED-ul verde "B" va clipi continuu și veți auzi o avertizare puternică și insistentă care vă anunță că sunt necesare baterii noi.

Avertizare - vă sfătuim să luați în casă detectorul EXPRESS 946 după ce l-ați utilizat atunci când afară sunt temperaturi scăzute. În unele situații, LED-ul "B" (baterie) poate începe să clipească dacă afară este extrem de frig. După ce bateria se încălzește, această problemă va dispărea.

DESCRIEREA FUNCȚIILOR

Secvența de test la alimentare

De fiecare dată când aparatul este pornit sunt prezentate avertizările pentru laser, benzile Ka, K, X și SWS (LED-urile 1-4), urmate de aprinderea LED-urilor "H", "C" și "B". După această secvență de test, aprinderea LED-ului 1 și / sau a LED-ului 2 arată dacă funcțiile selectabile sunt activate. (vezi pagina 9). Dacă aparatul dumneavoastră prezintă o altă secvență de aprindere a cifrelor decât cea a testului standard de punere în funcțiune, returnați-o la Falcon Electronics pentru service. Pentru a anula secvența de test la alimentare, apăsați butonul p/v de două ori. Unitatea d-voastră va fi gata de funcționare după ce va indica starea SWS™ (LED-ul 1) și VG-2 Guard (LED-ul 2).

Modul "tutorial"

Modul "tutorial" vă permite să vă familiarizați cu toate avertizările audio și vizuale. Pentru a activa acest mod, apăsați simultan butoanele CTY și AUD în timp ce aparatul este pornit. Avertizările audio / vizuale vor fi prezentate încet în următoarea ordine: laser, K, Ka, X, VG-2 Guard și radar de siguranță (SWS™) urmate de aprinderea LED-urilor "H", "C" și "B". După modul "tutorial" unitatea d-voastră va fi pornită.

Memorarea setărilor funcțiilor

Toate setările funcțiilor sunt memorate de către unitate de fiecare dată când aceasta este oprită sau sunt scoase bateriile. Această memorare elimină necesitatea refacerii setărilor preferate de fiecare dată când aparatul este oprit și pornit.

Reglarea nivelului audio

După ce unitatea a terminat de parcurs secvența de inițializare, nivelul audio poate fi reglat prin apăsarea și menținerea butonului p/v. Pe măsură ce auziți modificarea nivelului volumului, cifrele 1, 2, 3 și 4 de pe afișajul digital oferă o referință vizuală a nivelului audio.

Pentru a inversa direcția de creștere / descreștere a nivelului audio, eliberați scurt și apoi apăsați din nou butonul p/v.

Avertizări audio / vizuale pentru radar în impulsuri sau instantaneu

Acest tip de semnal apare brusc atunci când este "activată" o unitate radar. Avertizarea instantanee constă dintr-un sunet puternic de 3 secunde specific benzilor X, K sau Ka și aprinderea LED-urilor 1-4 de pe afișajul cu 4 LED-uri.

Butonul DRK (diminuat/întunecat)

Butonul DRK permite alegerea unei setări luminoase sau întunecate pentru toate LED-urile. Pentru a activa modul diminuat apăsați o dată butonul DRK. Un singur beep va confirma selecția dumneavoastră. Pentru a elimina aprinderea tuturor LED-urilor, apăsați butonul DRK a doua oară. Veți sesiza că indicatorul "H" sau "C" rămâne iluminat intens pentru a indica faptul că aparatul se alimentează. Pentru a reveni la modul de iluminare deplină apăsați butonul DRK a treia oară; două beep-uri vor confirma această selecție. Utilizarea butonului DRK nu afectează avertizările audio.

Important: Dacă apăsați butonul DRK și nu sesizați confirmarea audio, înseamnă că volumul audio este prea scăzut.

Butonul AUD (audio mute)

Avertizare audio continuă

Unitatea dumneavoastră a fost programată din fabrică să ofere avertizări audio pentru semnalul care a fost detectat. Această setare standard este de obicei preferată atunci când zgomotul de fond existent în vehicul este ridicat.

Modul silențios automat

Pentru a activa anularea automată a avertizărilor audio, apăsați butonul AUD o dată atunci când unitatea nu emite avertizări. Un singur "beep" confirmă faptul că a fost activat modul silențios automat. Modelul de avertizare în acest mod constă într-o avertizare audio scurtă la volumul selectat de d-voastră urmată de o avertizare continuă la un volum mai redus. Dacă este detectat încă un semnal într-un interval de 5 secunde de la cel anterior și unitatea se află în modul silențios automat, veți auzi numai avertizarea la volum scăzut. Modul silențios automat vă permite să monitorizați în mod convenabil avertizări continue de radar fără a fi nevoiți să anulați manual volumul sau să reglați nivelul sonorului. Pentru a reveni la modul de avertizare continuu, apăsați butonul AUD a doua oară în timp ce unitatea nu emite avertizări. Două beep-uri confirmă părăsirea modului silențios automat.

Anulare manuală avertizări audio

Indiferent de modul AUD selectat (continuu sau silențios automat) avertizările audio pot fi anulate complet prin apăsarea butonului AUD în timpul unei avertizări. După terminarea avertizării, aparatul va reveni la setarea AUD anterioară (avertizare continuă sau silențioasă automată).

Buton CTY (Oraș X/șosea)

Modul CTY a fost proiectat pentru a reduce eficient avertizările audio nedorite provocate de diferite semnale, cum ar fi automatele de uși, alarmele de apartament și alte dispozitive care folosesc banda X, comună cu cea a radarelor poliției - fără reducerea sensibilității. Semnalele din surse diferite de cele ale poliției sunt întâlnite frecvent în zonele urbane și suburbane, ceea ce face ca utilizarea acestui mod să fie recomandabilă în aceste zone.

Apăsând butonul CTY o singură dată veți activa modul oraș, fapt confirmat de clipirea LED-ului portocaliu "C" pe afișaj și de un singur "beep". Apăsând butonul CTY a doua oară, veți reveni în modul șosea; un beep va confirma această selecție. Atâta timp cât modul CTY este activat, semnalele de nivel

scăzut în banda X întâlnite nu vor produce avertizări audio până când nivelul semnalului nu atinge o valoare prestabilită. Cu toate acestea, avertizările vizuale sunt afișate instantaneu, ceea ce vă permite să fiți informat. Întrucât cele mai multe semnale false în banda X sunt slabe, folosirea modului de oraș vă permite să nu fiți avertizat până când ating nivelul de semnal prestabilit și declanșează o alarmă audio completă. În schimb, semnalele din banda X precum și radarele de trafic sunt în general de intensitate mare și vor depăși nivelul prestabilit generând avertizarea audio de bandă X.

Activarea modului de oraș nu va afecta modelele de avertizare în benzile Ka extinsă, K, sau cel instantaneu la semnale radar în bandă X.

Notă: Modul CTY nu modifică prezentarea avertizărilor pentru semnalele SWS, laser sau VG-2.

Resetarea funcțiilor la valorile inițiale

Puteți reveni la setările inițiale din fabrică pentru modul de pornire, volum, DRK, AUD, CTY și funcțiile selectabile. Atunci când unitatea este oprită, apăsați simultan butoanele AUD și CTY și apoi apăsați butonul p/v. Unitatea d-voastră este acum pornită și gata de funcționare.

FUNCȚII SELECTABILE

SWS (sistemul de avertizări de siguranță), VG-2 Guard Alert sunt funcții care pot fi setate ON/OFF (activat/dezactivat) în funcție de preferințele d-voastră. Aceste funcții selectabile sunt indicate de către LED-urile 1 și 2.

Sistem de avertizări de siguranță (SWS) - LED-ul 1

Când această funcție este activată, unitatea va oferi avertizări audio / vizuale de fiecare dată când sunt detectate emițătoare SWS. Implicit, această funcție este activată.

Avertizare VG-2 Guard - LED-ul 2

Când această funcție este activată, unitatea va detecta semnalele de la emițătoarele VG-2 (detectoare de detectoare de radar), oferind imunitate detectorului de radar. Implicit, funcția este dezactivată.

Accesarea modului funcțiilor selectabile

1. Când unitatea este oprită, apăsați și mențineți apăsat butonul CTY și apoi apăsați butonul p/v. LED-ul portocaliu X se va aprinde și se va auzi un beep scurt.
2. Imediat după beep LED-ul 1 va indica starea funcției selectabile SWS. Pentru a selecta LED-ul 2 (VG-2 Guard) apăsați din nou butonul CTY. Folosiți butonul CTY pentru a selecta unul dintre cele 2 LED-uri.
3. Dacă LED-ul selectat este aprins, înseamnă că funcția este activată, dar poate fi dezactivată apăsând butonul AUD. Două beep-uri vor confirma faptul că funcția este dezactivată.
4. Dacă LED-ul selectat clipește, înseamnă că funcția este dezactivată, dar poate fi activată apăsând butonul AUD. Un singur beep și LED-ul aprins vor confirma faptul că funcția a fost activată.
5. Apăsați butonul p/v pentru a reține noile setări pentru funcțiile selectabile. Două beep-uri vor confirma faptul că ați ieșit din modul funcțiilor selectabile, iar unitatea va fi pornită.

INSTALARE

Instrucțiuni generale

Nu montați aparatul direct în spatele ștergătoarelor de parbriz sau a ecranelor de protecție solară care vor bloca semnalele radar și laser și vor reduce semnificativ raza de acțiune a acestora. Spre deosebire de ecranele de protecție solară montate după cumpărare, geamurile fumurii uzuale nu afectează recepția semnalelor radar.

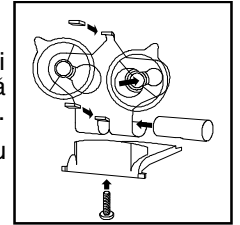
Semnalele radar sunt, de asemenea, reflectate de către straturile de încălzire cunoscute ca InstantClear și ElectricClear disponibile ca opțiune la anumite vehicule. Acestea fac detectorul inutilizabil. (dacă aveți dubii, consultați dealer-ul d-voastră de vehicule pentru a vedea dacă aceasta se aplică și la vehiculul d-voastră.)

Pentru a obține performanța optimă, indiferent de poziția de montare urmăriți instrucțiunile de mai jos:

1. Luați în considerare siguranța ocupanților atunci când alegeți un loc pentru montare. Alegeți un loc unde aparatul nu prezintă un factor de risc în caz de accident.
2. Pentru o detecție optimă amplasați aparatul astfel încât să aibă o vedere clară, neobstrucționată asupra drumului, atât în față cât și în spate.
3. Nu permiteți aparatului să intre în contact cu parbrizul. Aceasta va elimina vibrațiile nedorite.
4. Evitați amplasarea aparatului în bătaia directă a razelor solare. Pe timpul verii interiorul unui vehicul închis poate atinge temperaturi care conduc la reducerea duratei de viață a aparatului.
5. Detectorul d-voastră nu este rezistent la apă; expunerea la apă poate conduce la defectarea acestuia.

Montarea pe bord

1. Alegeți o suprafață care este relativ plană, curată și uscată. Lipiți o parte a ariciului pe această suprafață și cealaltă parte pe capacul de spate al detectorului.
2. Fixați detectorul pe arici apăsându-l pe locul său până când se fixează.

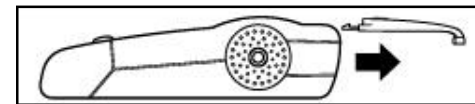


Clemele pentru montare

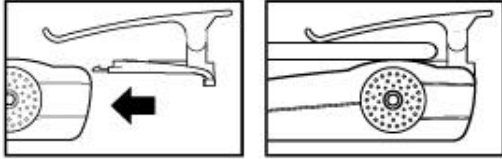
Clema pentru parasolar este asamblată complet. Pentru a asambla clema pentru parbriz, consultați schema alăturată.

Montarea pe parasolar (nu este recomandată în cazul utilizării pe motocicletă)

1. Îndepărtați capacul consolei de prindere de pe partea superioară a aparatului prin apăsarea punctelor în relief și tragerea în afară. Păstrați capacul într-un loc sigur.

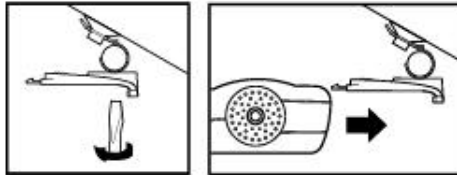


2. Glisați consola în partea superioară a detectorului până când alunecă la locul lui. Prindeți detectorul de marginea parasolarului în apropierea parbrizului.



Montarea pe parbriz (nu este recomandată în cazul utilizării pe motocicletă)

1. Îndepărtați capacul consolei de prindere de pe partea superioară a aparatului prin apăsarea elementelor ridicate și apăsarea în afară. Păstrați capacul într-un loc sigur.
2. Curățați zona de pe parbriz aleasă, amplasați fiecare ventuză pe parbriz și apăsați ferm pentru a fixa fiecare ventuză pe parbriz.
3. Folosiți o șurubelniță sau o monedă mică pentru a regla poziția ventuzelor până când baza devine orizontală.
4. Glisați detectorul în suport până când se fixează.



Notă: unele vehicule au un înveliș de plastic pe partea interioară a parbrizului proiectată pentru a proteja pasagerii în cazul unui accident. Montarea prinderii pe acestea poate lăsa urme permanente pe suprafață. Consultați vâzătorul vehiculului d-voastră pentru a afla dacă acesta este echipat cu astfel de parbriz.

ÎNTELEGerea NOTIUNILOR DE RADAR, LASER ȘI SWS™ (RADAR DE SIGURANȚA)

Trei benzi de frecvență radar

FCC (Comisia federală de comunicații) a alocat trei benzi de frecvență de microunde pentru a fi folosite pentru radarele de trafic: X, K și Ka (banda largă). Acestea sunt:

Banda X: 10.525 GHz

Banda K: 24.150 GHz

Banda superlargă Ka: între 33.4 și 36 GHz

Benzile X și K sunt bine cunoscute de către șoferii care au mai utilizat detectoare de radar. Prima dată a fost introdusă banda X care a devenit foarte răspândită în anii 1960. În mijlocul anilor 1970 a fost introdusă banda K de putere mai joasă și mai dificil de detectat. În anul 1987, FCC a aprobat folosirea celei de-a treia bandă de frecvențe radar, Ka. Drept răspuns, BELTRONICS a creat primele unități capabile să detecteze semnale în benzile X, K și Ka. La sfârșitul anilor 1990, FCC a aprobat utilizarea benzii extinse Ka: între 34.2 și 35.2 GHz. Încă o dată, BEL a reacționat prin crearea unui detector pentru banda Ka extinsă. Astăzi, detectorul de radar EXPRESS 946 al firmei BEL detectează semnale în banda Ka extinsă pe întreaga frecvență alocată de poliție pentru aceste semnale - între 33.4 și 36 GHz.

Laser cu urmărire totală (TTL™)

Spre deosebire de semnalele radar care sunt foarte reflective, semnalele laser au caracteristici de reflectivitate foarte scăzute. Cele mai multe detectoare laser existente nu prezintă sensibilitatea ridicată necesară pentru a detecta laser-ul cu aceeași deschidere ca și detectorul incorporat Bel. Detectorul de radar EXPRESS 946 încorporează tehnologia numărul 1 în lume în materie de detectare a semnalelor laser. Două porturi laser detectează energia mult în afara razei principale laser, incluzând semnalele din afara acesteia și oferind cea mai largă deschidere unghiulară posibilă de 360 grade. Avertizările recepționate de către unitate sunt aceleași indiferent dacă sunt recepționate din față sau din spate.

Notă - utilizarea reflectorului "de buzunar" va oferi numai detectarea semnalelor din față.

Sistem de alertare de siguranță (SWS™)

Organizația R.A.D.A.R. a conceput și dezvoltat sistemul avertizărilor de siguranță (SWS). Conceptul din spatele acestui sistem este acela de a avertiza participanții la trafic referitor la pericolele potențiale ale traseului prin instalarea unor emițătoare SWS în zone cum ar fi cele de construcție, locuri

cu accidente sau ocoliri. Aceste emițătoare SWS operează pe frecvența 24 Ghz a benzii K și emit semnale unice (distincte) și codate care sunt detectate de către unitatea d-voastră.

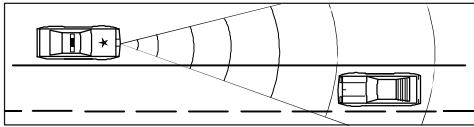
INTERPRETAREA AVERTIZĂRILOR

Avertizări Radar

Avertizările furnizate de către aparatul d-voastră sunt afectate atât de transmisiile cu undă continuă sau instantanee, cât și de poziția sursei semnalului radar. În general, atunci când vă apropiați de sursa semnalului de radar, intensitatea semnalului recepționat crește, la fel și numărul LED-urilor care clipeșc pe afișaj și rata de avertizare audio. Mai jos sunt descrise cinci tipuri de avertizări corespunzătoare celor 5 tipuri de situații pe care le puteți întâlni.

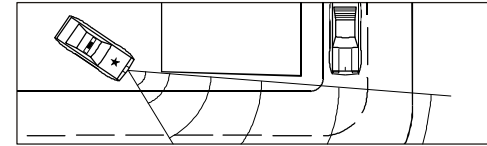
Notă - în timpul avertizării inițiale de 3 secunde, LED-urile vor ilumina constant pentru a indica recepționarea unui semnal, înainte de a începe să clipească.

1. Radar staționar sau în mișcare în față, îndreptat către d-voastră



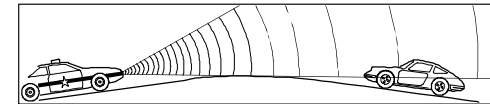
Deoarece semnalele radar sunt emise în linie dreaptă, această situație vă oferă cea mai mare rază de avertizare. După recepționarea semnalului, avertizarea inițială constă în semnale audio și vizuale pentru benzile X, K și Ka extinsă și în clipirea simultană a cifrei 1 sau 2 de pe afișajul cu 4 LED-uri. Numărul afișat depinde de intensitatea semnalului recepționat. Pe măsură ce intensitatea semnalului radar recepționat crește, avertizarea audio devine mai rapidă, cifrele 3 și 4 vor clipi sau LED-urile se vor aprinde de la stânga la dreapta. Această avertizare indică un semnal de putere maximă. Presupunând că semnalul radar este neîntrerupt, avertizările audio și vizuale vor indica cu siguranță un semnal slab care devine din ce în ce mai puternic pe măsură ce vă apropiați de sursa radarului. Rețineți că atunci când radarul poliției se deplasează către d-voastră, intensitatea semnalului va crește mult mai repede decât atunci când vă apropiați de o sursă staționară de semnale radar.

2. Radar staționar aflat după colț



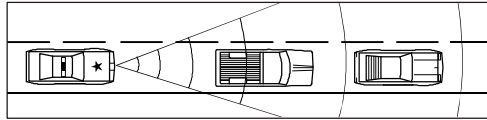
În această situație, timpul de reacție este foarte redus. Deoarece semnalele radar sunt transmise perpendicular pe direcția d-voastră de deplasare, nu poate fi recepționat nici un semnal până când nu vă aflați foarte aproape de sursă. După ce ați recepționat un semnal, intensitatea acestuia va crește foarte repede. În acest caz, timpul de avertizare este foarte redus.

3. Radar staționar aflat la baza unui deal și îndreptat în direcția d-voastră



Semnalele radar sunt emise în linie orizontală și nu trec prin pământ. În consecință, radarele poliției îndreptate către creasta unui deal abrupt nu pot fi detectate până când nu vă aflați în vârful dealului. Timpul de avertizare poate fi minim (ca în situația 2) deoarece semnalul puternic nu este prezent până în momentul în care ajungeți aproape de vârful dealului. În momentul când urcați un deal, este posibil să recepționați întâi un semnal foarte slab și apoi imediat unul foarte puternic. Această formă de avertizare solicită o reacție promptă.

4. Radar în mișcare aflat în spatele d-voastră, în aceeași direcție de mers



Semnalele radarelor poliției transmise din spatele vehiculului d-voastră pot fi recepționate atunci când sunt reflectate de către obiecte aflate în fața d-voastră, ca de exemplu de semne de circulație, poduri sau camioane. Pe măsură ce vă deplasați, dimensiunea și formele acestor obiecte se schimbă, inducând variația intensității semnalului recepționat. Un semnal puternic și fără întreruperi indică faptul că mașina de poliție cu radar este foarte aproape.

Radar în impulsuri sau instantaneu

Acest tip de semnal apare brusc atunci când este "activată" o unitate radar. Avertizarea instantanee constă dintr-un sunet puternic de 3 secunde specific radarului în impulsuri.

Alarmer false tipice (pentru radar)

În mod ideal, un detector de radar ar trebui să emită avertizări numai în prezența unui radar de poliție. Cu toate acestea, deoarece există și alte dispozitive care folosesc banda poliției și apar adesea alarme false. În general, un semnal fals produce doar o avertizare audio și vizuală scurtă. Din moment ce aceste semnale sunt foarte slabe, este posibil să ieșiți din raza lor de acțiune foarte repede și să primiți doar o singură avertizare. Cu toate că de multe ori sursa probabilă a semnalului fals poate fi identificată (supermarket, bancă, clădire cu magazine, etc) se recomandă să fiți precauți până când sursa semnalului este confirmată. Modelul de avertizare cauzat de o altă sursă decât poliția este asemănător cu avertizarea inițială produsă de radarul poliției. Din acest motiv este recomandat să acționați corespunzător de fiecare dată când recepționați o avertizare.

Avertizări laser

Atunci când este detectat un semnal de laser, pe afișajul detectorului vor începe să clipească toate LED-urile de la dreapta la stânga (invers decât în cazul detectării unui semnal radar). Acest model de iluminare apare rapid, concomitent cu aprinderea LED-ului roșu "L" pentru laser și cu o avertizare audio specifică semnalelor laser.

Dacă vehiculul se află la o distanță mare de sursa impulsurilor laser vor fi recepționate mai puține impulsuri. Cu cât vehiculul este mai aproape de sursa impulsurilor laser, cu atât crește probabilitatea de a recepționa un șir continuu de avertizări laser. Aceasta se întâmplă datorită faptului că pentru a putea ținti, pistolul laser trebuie să fie complet nemișcat și acest lucru este imposibil. Orice mișcare a pistolului laser determină deplasarea razei acestuia asupra țintei. Cu cât ținta este mai departe cu atât este mai mare deplasarea razei și cu atât va fi mai scurt timpul cât raza rămâne fixată pe ținta. De aceea, există posibilitatea recepționării numai a unui număr redus de impulsuri.

Datorită acestor caracteristici, toate avertizările laser emise de unitatea d-voastră trebuie luate în serios.

Avertizări VG-2 Guard®

Ori de câte ori unitatea d-voastră detectează semnale de la interceptorul VG-2 (detectorul de detectoare de radar), se va activa funcția VG-2 Guard® care va avertiza de prezența interceptorului VG-2. (Funcția VG-2 Guard® trebuie să fie activată în prealabil - vezi pagina 9 pentru mai multe informații despre funcțiile selectabile). O avertizare audio distinctă de 3 secunde împreună cu clipirea primului și celui de-al patrulea LED de pe afișajul digital confirmă activarea funcției VG-2 Guard®. Clipirea LED-urilor continuă atâta timp cât este recepționat semnalul VG-2. În timpul avertizării VG-2, unitatea d-voastră nu detectează semnale radar sau SWS™. Cu toate acestea, prezența interceptorului VG-2 indică faptul că traficul este supravegheat și este foarte posibil să existe și radare pentru măsurarea vitezei.

Nota: Activarea funcției VG-2 Guard™ nu afectează detectarea semnalelor laser.

Avertizari de siguranță (SWS™)

Atunci când această funcție este activată și când există în zonă un transmițător SWS, detectorul d-voastră vă va avertiza printr-un semnal audio unic de 3 secunde și prin aprinderea LED-ului corespunzător SWS™ de pe afișaj. Pentru a activa sau dezactiva funcția SWS™, consultați secțiunea "Funcții selectabile" de la pagina 9.

LED-ul 1 indică construcții / reparații pe autostradă

LED-ul 2 indică zone periculoase pe autostradă, inclusiv un posibil accident

LED-ul 3 indică pericole legate de vreme, ca de exemplu ceața

LED-ul 4 indică vehicule de urgență care trec pe autostradă

Atunci când este emisă doar avertizarea audio SWS™, înseamnă că mesajul face parte din categoria "Informații despre trafic" sau dintr-o categorie necunoscută.

TESTAREA PERFORMANȚEI**Condiții care afectează avertizările radar**

Dacă considerați că unitatea d-voastră nu funcționează corespunzător, rețineți că există multe condiții care pot influența intensitatea sau durata avertizării:

1. Poliția utilizează radare instantanee / în impulsuri, caz în care nu este transmis nici un semnal până când nu s-a realizat contactul vizual cu vehiculul d-voastră. Pentru detectarea unui astfel de semnal, trebuie să vă bazați pe semnalele reflectate de la radarul care este direcționat asupra vehiculelor care circulă în fața d-voastră.
2. Radarul poliției este poziționat perpendicular pe șosea, într-o curbă sau pe creasta unui deal, reducând semnificativ raza de detectare.
3. Traficul de pe autostradă între vehiculul d-voastră și sursa radarului poliției este foarte aglomerat. Acesta blochează / reflectă semnalele transmise. Prezența câtorva camioane mari între d-voastră și radarul poliției poate reduce semnificativ recepția semnalului.

4. Ploaia sau vremea umedă poate absorbi semnalele transmise înainte ca acestea să ajungă la vehiculul d-voastră, reducând raza de acțiune a detectorului de radar.
5. Radarul poliției nu este reglat corespunzător și transmite semnale în alte benzi decât cele aprobate, X, K și Ka extinsă.

Condiții care afectează avertizările laser

Dacă considerați că unitatea d-voastră nu funcționează corespunzător în prezența semnalelor laser, rețineți că ploaia, ceața, umiditatea și condițiile de trafic pot afecta raza de detectare a undei laser.

DEPANARE**Soluții pentru problemele des întâlnite**

Dacă detectorul d-voastră EXPRESS 946 nu funcționează corect, consultați următorul ghid de depanare:

Problema	Cauza probabilă	Procedura de corectare
Unitatea nu este alimentată Rază mică de acțiune	Bateriile sunt descărcate	Înlocuiți bateriile
	Antenă / lentile parțial blocate	Repoziționați unitatea într-un loc în care are vizibilitate asupra drumului și a părților laterale ale acestuia
	Semnalele radar nu pot trece prin parbriz	Aflați dacă vehiculul dvs are un parbriz cu încălzire cunoscut sub denumirea de Instaclear sau Electriclear sau este acoperit cu o peliculă metalică
Alarmer false sau întâmplătoare	Multe surse de semnale în banda X care nu aparțin poliției	Folosiți modul "City" Revedeți secțiunea din acest manual legată de verificarea performanței
Afișajul apare parțial sau deloc	Poate fi activat modul luminos sau întunecat	Dezactivați modul luminos sau întunecat

Dacă aveți o problemă cu detectorul de radar care nu se află printre cele menționate mai sus, puteți suna la numerele:

021-410.05.83 / 021-410.95.58 / 021-411.63.47

GARANȚIA

Garanția de 1 an

1. Garanția acoperă toate defectele de materiale și manoperă. Garanția nu se aplică dacă unitatea a fost instalată necorespunzător, modificată, lovită sau dacă nu mai are carcasa originală și numărul de serie.
2. Produsele sunt acoperite de garanție numai atât timp cât se află în proprietatea cumpărătorului original, ea nefiind transmisibilă nici unui alt proprietar.
3. În eventualitatea unei defectiuni conforme cu această garanție, BELTRONICS va repara sau înlocui gratuit unitatea. Cumpărătorul este răspunzător pentru plata taxelor de transport a unității până la producător sau până la distribuitorul autorizat în cazul în care aparatul are nevoie de reparații în cadrul garanției.
4. Această garanție începe din momentul cumpărării en-detail a unității și va dura timp de un an.
5. Pentru detectoarele de radar nu există alte tipuri de garanții decât cel descris mai sus. Toate garanțiile implicite sunt limitate la perioada de 1 an și nici o garanție implicită sau explicită nu se extinde peste această perioadă de 1 an.
6. BELTRONICS nu va fi răspunzătoare în nici o situație pentru nici un fel de pagube indirecte sau accidentale (inclusiv amenzi) rezultate din utilizarea corectă sau incorectă a unității sau din defectarea acesteia.
7. Această garanție vă oferă anumite drepturi legale, dar puteți avea și alte drepturi care variază de la stat la stat.
8. Pentru a beneficia de garanție trebuie să prezentați o copie a facturii de cumpărare pe care este trecută data achiziționării.

SERVICE

Service în perioada de garanție

Dacă considerați că detectorul d-voastră nu funcționează corect, vă recomandăm să citiți cu atenție acest manual, în special secțiunea despre Verificarea performanțelor. Dacă considerați că unitatea are nevoie de service, vă rugăm să urmați instrucțiunile de mai jos:

1. Pentru a beneficia de service în perioada de garanție, vă rugăm să sunați la numerele de mai jos pentru a primi instrucțiuni pentru expedierea unității defecte. Rețineți că taxele de expediere revin în sarcina d-voastră, iar unitatea trebuie împachetată corespunzător.
021-410.95.58
021-411.63.47
021-410.05.83
2. Pentru propria protecție solicitați o confirmare de primire. Costurile de expediere sunt responsabilitatea d-voastră.
3. Împreună cu unitatea trimiteți și următoarele informații:
 - (a) Numele d-voastră, adresa completă de returnare și o descriere scrisă a problemei experimentate. (Vă rugăm să nu trimiteți adrese de casute poștale.)
 - (b) Un număr de telefon la care să puteți fi găsit în timpul orelor de program normal.
 - (c) O copie a facturii de cumpărare care să conțină data achiziționării.

Service în perioada de post-garanție

Următoarele se aplică dacă perioada de garanție de un an a expirat sau dacă nu ați trimis factura de cumpărare a unității din care să reiasă că aceasta a fost achiziționată în ultimele 12 luni.

1. Trimiteți unitatea la adresa indicată în secțiunea de mai sus și urmați instrucțiunile 1-3b de mai sus.
2. Trimiteți împreună cu unitatea 85 USD sau 115 de dolari canadieni care să acopere taxele de reparație și de expediere înapoi la proprietar.

SPECIFICAȚII

Frecvențe de recepție radar: 10.525 GHz (banda X), 24.150 GHz (banda K), între 33.4 și 36.0 GHz (banda Ka extinsă)

Temperaturi de funcționare: între -4°F și 158°F (-20°C și 70°C)

Tensiune de alimentare: 13.8V, 200 mA (dacă funcționează cu cablu de alimentare; vezi secțiunea "Accesorii")

Tipul antenei radar: antenă turnată patentată cu trecere integrată către mixerul în tehnologie microstrip

Dimensiuni maxime: 13,5 cm (L) x 7,9 cm (l) x 4,6 cm (h)

Greutate: 300 grame

BELTRONICS își rezervă dreptul de a îmbunăți design-ul, aceste îmbunătățiri nefiind cuprinse în acest manual de utilizare.

ACCESORII

Dacă aveți nevoie de accesorii suplimentare, de piese de schimb sau de orice alte accesorii care nu se cumpără împreună cu unitatea, puteți suna la Falcon Electronics la numerele de telefon de mai jos pentru a le comanda:

021-410.95.58 / 021-410.05.83 / 021-411.63.47

DESCRIERE

DESCRIERE	COD	PREȚ ÎN USD
Kit ventuze (2)	DA-6	2.95\$
Cablu de alimentare simplu (12')	DA-16	9.95\$
Cablu de alimentare bobinat (8')	DA-17	11.95\$
Siguranțe pentru cablul de alimentare (2)	DA-19	3.95\$
Arici	DA-20	2.95\$
Suport pentru montarea pe parasolar	DA-49	9.95\$
Suport pentru montarea pe parbriz	DA-703	11.95\$
Reflector de buzunar	DA-891	7.95\$
Difuzor tip cască	DA-881	11.95\$
Cutie de protecție din pânză	DA-62	13.95\$
Manual	EXPRESS 946	

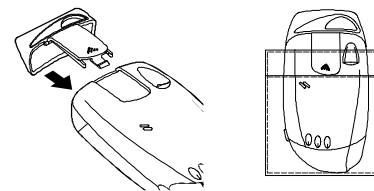
Prețurile se pot schimba fără avertizări prealabile. La aceste prețuri se adaugă taxele de transport.

INSTRUCȚIUNI PENTRU MONTAREA PE MOTOCICLETĂ

Notă - Detectorul EXPRESS 946 nu este rezistent la apă - udarea acestuia duce la apariția de defecțiuni. Rețineți că trebuie să protejați unitatea de apă.

Reflectorul de buzunar

1. Scoateți capacul consolei de prindere de pe partea superioară a aparatului prin apăsarea punctelor în relief și tragerea în afară. Păstrați capacul în siguranță.
2. Așezați reflectorul pe unitate așa cum se arată în schema de mai jos și împingeți reflectorul până când se fixează de detector.
3. Așezați detectorul în buzunar așa cum se arată în schema de mai jos.



Notă - folosind reflectorul de buzunar veți putea detecta numai semnalele laser din față.

Difuzorul extern

Mufa aflată cel mai aproape de unitatea centrală a detectorului va fi folosită pentru a conecta difuzorul extern de ureche. Difuzorul extern este montat în interiorul căștii d-voastră și cu ajutorul lui veți auzi toate avertizările audio.

Notă: dacă alegeți să folosiți un cablu de alimentare pentru detectorul d-voastră (vezi secțiunea "Accesorii" de la pagina 23) trebuie să scoateți întâi bateriile. Astfel veți împiedica defectarea unității.