

# Dell Storage Center 操作系统版本 7 Update Utility 管理员指南



# 注、小心和警告



注：“注”表示可以帮助您更好地使用计算机的重要信息。



小心：“小心”表示可能会损坏硬件或导致数据丢失，并说明如何避免此类问题。



警告：“警告”表示可能会造成财产损失、人身伤害甚至死亡。

版权所有 © 2016 Dell Inc. 保留所有权利。本产品受美国、国际版权和知识产权法律保护。Dell 和 Dell 徽标是 Dell Inc. 在美国和/或其他管辖区域的商标。所有此处提及的其他商标和名称可能是其各自所属公司的商标。

2016 - 05

Rev. A

# 目录

<b>关于本指南</b> .....	<b>4</b>
修订历史记录.....	4
读者对象.....	4
联系 Dell.....	4
<b>1 简介</b> .....	<b>5</b>
应用程序概览.....	5
系统要求.....	5
系统准备工作.....	5
下载并安装 SCUU。.....	5
配置 Dell SupportAssist 设置.....	5
安装 Storage Center Update Utility.....	6
更新 Storage Center 软件.....	7

# 关于本指南

本指南介绍如何使用 Storage Center Update Utility (SCUU) 更新存储系统。

SCUU 用于更新无法连接到 Dell SupportAssist 服务器的 Storage Center。SCUU 更新运行版本 6.6.5 软件或更高版本的所有存储系统上的 Storage Center 操作系统和固件。


## 修订历史记录

文件编号：680-118-002

修订版	日期	说明
A	2016 年 5 月	支持 Storage Center 操作系统版本 7 的最初发行版

## 读者对象

本指南中提供的信息旨在帮助无法使用 Dell SupportAssist 功能的用户来执行 Storage Center 更新。

 **小心:** 没有支持协助，Storage Center 软件或系统状态将无法恢复。Dell 建议在启动任何更新之前备份系统。

## 联系 Dell

Dell 提供了几种联机 and 电话支持与服务选项。可用的选项因国家/地区和产品而不同，某些服务在您所在的区域可能并不提供。

要联系 Dell 以解决有关销售、技术支持或客户服务问题，请访问 [www.dell.com/support](http://www.dell.com/support)。

- 要获取定制的支持服务，请在支持页面上输入您的系统服务标签，然后单击 **Submit (提交)**。
- 要获取常规支持，请在支持页面上浏览产品列表，并选择您的产品。

# 简介

Storage Center Update Utility (SCUU) 是一款 Windows 应用程序，它用于在您的存储控制器上更新 Dell Storage Center 操作系统，方法是应用 Storage Center 分发版或发行版。发行版包含对 Storage Center 操作系统和其他 Storage Center 固件的更新。

 **注:** Dell Storage Center 操作系统版本 7 使用 Dell Storage Manager 用户界面进行管理。使用 Storage Center Update Utility 更新 Storage Center 操作系统后，使用 Storage Manager 维护存储系统。有关更多信息，请参阅 *Dell Storage Manager Administrator's Guide*（Dell Storage Manager 管理员指南）。

## 应用程序概览

下载和安装 Storage Center Update Utility (SCUU) 之前，应查看以下原则。

### 系统要求

- SCUU 仅支持在运行 Storage Center 操作系统版本 6.6.5 或更高版本的存储系统上更新软件。
- SCUU 在以下操作系统上运行：Windows 7、8 和 8.1；Windows Server 2008 R2 和 Windows Server 2012 R2。
- SCUU 需要 .NET Framework 版本 4.5 或更高版本。

### 系统准备工作

需要打开入站 TCP 端口以允许 SCUU 提供更新。使用下面任一种方法打开入站 TCP 端口：

- 在 Windows 防火墙中打开入站 TCP 端口。（默认端口为 9005）。
- 在 **SCUU Preferences**（SCUU 首选项）窗口中，选择 **Automatically configure Windows Firewall to allow port traffic**（自动配置 Windows 防火墙以允许端口流量）。

### 下载并安装 SCUU。

1. 从 Dell 支持网站 ([www.dell.com/support](http://www.dell.com/support)) 下载 SCUU 的副本和更新发行版。
2. 将发行版解压缩到 SCUU 可访问的位置。Dell 建议的位置为：**c:\Dell\SCUU**
3. 根据 [安装 Storage Center Update Utility](#) 中的说明，在默认安装位置安装 SCUU 软件。

### 配置 Dell SupportAssist 设置

要允许 SCUU 与 Storage Center 通信并提供更新，请使用 Dell Storage Manager Client 连接到 Storage Center 并配置 Dell SupportAssist 设置。

1. 单击 **Storage（存储）** 选项卡。
2. 在 **Storage（存储）** 窗格中，选择要修改的 Storage Center。
3. 在右侧窗格中，单击 **Edit Settings**（编辑设置）。此时会打开 **Edit Storage Center Settings**（编辑 Storage Center 设置）对话框。
4. 单击 **Dell SupportAssist** 选项卡。
5. 单击 **Turn Off SupportAssist**（关闭 SupportAssist）。

 **注:** 接下来的选项仅当 Dell SupportAssist 禁用时可用。

6. 在 **Configure Update Utility for updating Storage Center**（配置用于更新 Storage Center 的 Update Utility）文本中，选择 **Enabled**（已启用）。
7. 在 **Update Utility Host or IP Address**（Update Utility 主机或 IP 地址）字段中，输入 Storage Center Update Utility 的主机名或 IP 地址。
8. 在 **Update Utility Port**（Update Utility 端口）字段中，输入 Storage Center Update Utility 的端口。默认端口为 9005。
9. 单击 **OK**（确定）。

有关更多信息，请参阅 *Dell Storage Manager Administrator's Guide*（Dell Storage Manager 管理员指南）。

## 安装 Storage Center Update Utility

从 Dell 支持网站 ([www.dell.com/support](http://www.dell.com/support)) 下载 SCUU 和 Storage Center 更新发行版。

 **注:** 在与您要更新的 Storage Center 位于同一网络的计算机上安装 SCUU。对于新 Storage Center 安装，必须在运行存储系统设置向导之前安装 SCUU 软件。

1. 要开始安装，双击 **ScuuSetup-1.xx.xx.xx.exe** 文件。
2. 如果系统提示，请允许安装程序安装 SCUU。  
SCUU 将安装在 **C:\Program Files (x86)\Dell\Storage Center Update Utility\** 文件夹中。

将打开新 SCUU 安装的 **Preferences**（首选项）对话框。

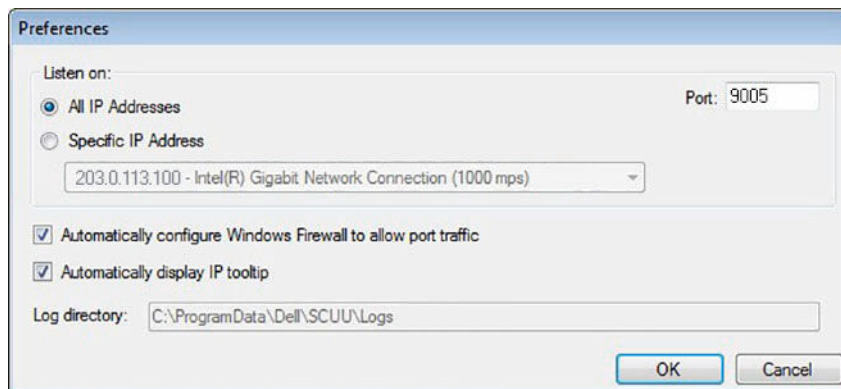



图 1: Storage Center Update Utility Preferences（首选项）对话框

在 **Preferences**（首选项）对话框中指定以下信息：

- SCUU 监听更新请求的 IP 地址。您可以指定一个特定的地址，或监听所有 IP 地址。
- SCUU 进行通信的端口

 **注:** 必须在入站 TCP 端口上禁用防火墙，以允许 SCUU 提供对 Storage Center 的更新。要禁用防火墙以允许入站 TCP 端口流量，请在 **Preferences**（首选项）对话框中选择 **Automatically configure Windows Firewall to allow port traffic**（自动配置 Windows 防火墙以允许端口流量）。

# 更新 Storage Center 软件

使用以下说明以更新 Storage Center 软件。

△ 小心: 没有 Dell 技术支持协助, Storage Center 软件或系统状态将无法恢复。Dell 建议在执行 Storage Center 软件更新之前备份系统。

## 1. 启动 SCUU。

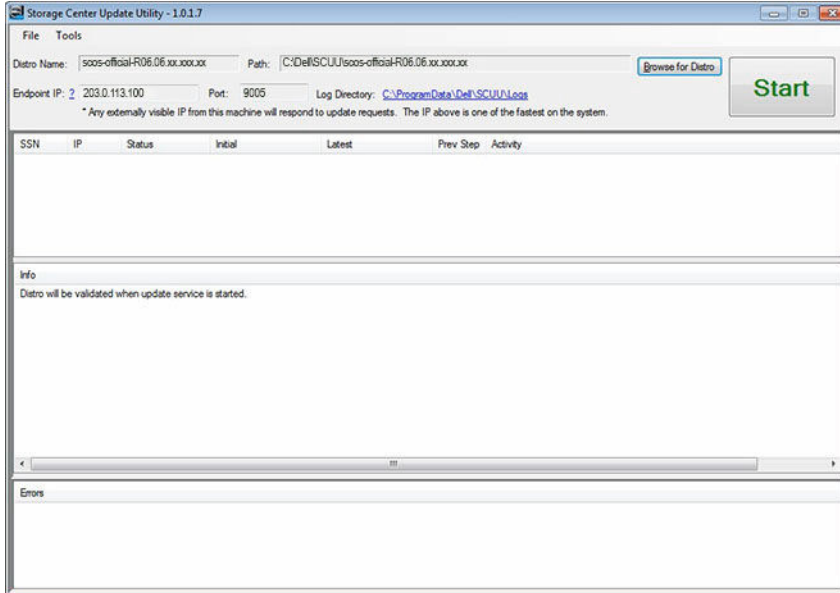


图 2: Storage Center Update Utility

2. 单击 **Browse for Distro** (浏览发行版)。此时将显示 **Browse For Folder** (浏览文件夹) 对话框。
3. 选择包含发行版的文件夹。
4. 单击 **OK** (确定)。在验证发行版过程中, SCUU 将在主窗口上显示进度消息。如果发行版有效, **Start** (开始) 按钮将变成绿色, 并且会在 **Info** (信息) 窗格中显示消息 `Distro successfully validated` (发行版已成功验证)。
5. 单击 **Start** (开始)。  
SCUU 托管对 Storage Center 的更新, 这允许 Storage Center 下载更新。
6. (可选) 如果您要停止 update service, 请单击 **Stop** (停止)。  
如果任何更新会话正在进行中, 则会先显示警告, 然后 SCUU 才会停止更新服务。
7. 启动 SCUU 后, 使用 Dell Storage Manager Client 检查更新。
  - a. 直接连接到 Storage Center 或连接到 Data Collector, 然后从 **Storage** (存储) 窗格中选择要更新的 Storage Center。
  - b. 在右侧窗格中, 选择 **Actions** (操作) → **System** (系统) → **Check for Update** (检查更新)。  
有关使用 Storage Manager 的更多信息, 请参阅 *Dell Storage Manager Administrator's Guide* (Dell Storage Manager 管理员指南)。