

Dell Wyse PCoIP Zero Client

Wyse 7030

Quick Start Guide

Hurtig startguide

Pikaopas

Hurtigstart

Snabbstartguide



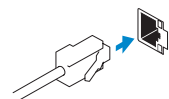
1 Connect the network

Tilslut netværket

Kytke verkko

Tilkoble nettverket

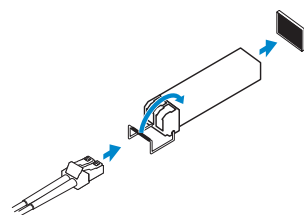
Anslut nätverket



Network connector

Netværksstik
Verkkoliittimet
Nettverkskontakt
Nätverksanslutning

Or | Eller | Tai | Eller | eller



Fiber SFP module

Fiber SFP-modul
Fiber SFP -moduuli
Fiber SFP-modul
Fiberoptisk SFP-modul

NOTE: To remove the Fibre SFP module, rotate the latch and unplug it from its slot.

BEMÆRK: For at fjerne fiber SFP-modulet, drej låsen og udræk det fra dets slot.

HUOMAUTUS: Fibre SFP -moduuli irrotetaan kiertämällä salpaa ja irrottamalla se paikastaan.

MERK: Roter låsen, og løsne den fra sporet for å fjerne fiber SFP-modulen.

ANMÄRKNING: Ta bort den fiberoptiska SFP-modulen genom att rotera haken och koppla bort den från uttaget.

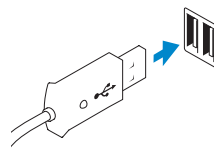
2 Connect the keyboard and mouse

Tilslut tastatur og mus

Liitä näppäimistö ja hiiri

Slik kobler du til tastaturet og musa

Anslut tangentbordet och musen



USB connector

USB-stik
USB-liitin
USB-kontakt
USB-kontakt

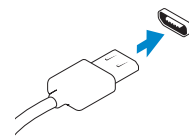
3 Connect the display

Tilslut skærmen

Liitä näyttö

Slik kobler du til skjermen

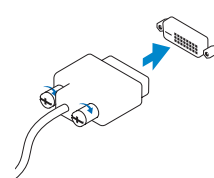
Anslut bildskärmen



Display Port connector

Skærmporstik
DisplayPort-liitin
Skjermportkontakt
Display Port-kontakt

Or | Eller | Tai | Eller | eller



DVI-D connector

DVI-D-stik
DVI-D-liitäntä
DVI-D-kontakt
DVI-D-kontakt

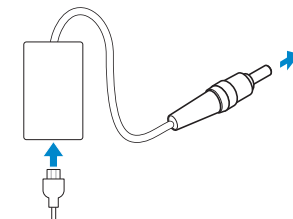
4 Connect the power cable on your client device and display

Tilslut strømkablet til din klientenhet og skærm

Kytke virtajohto työasemaan ja näyttöön

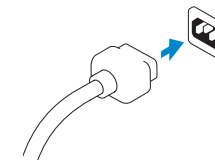
Koble strømkabelen på kundens datamaskin og skjerm

Anslut strömsladden till klientenheten och bildskärmen



Client device power connector

Strømsstik til klientenhet
Laitteen virtaliitin
Strømkontakt på kundens enhet
Strömkontakt på klientenheten



Display power connector

Strømsstik til skærm
Näytön virtaliitin
Skjermstrømkontakt
Strömkontakt på bildskärmen

NOTE: Your client device is ready to use when the client device activity light goes off.

BEMÆRK: Din klientenhet er klar til brug, når klientenhedens aktivitetsindikator slukker.

HUOMAUTUS: Työasema on valmis käytettäväksi, kun sen toiminnan merkivalo sammuu.

MERK: Kundeenheden er klar til bruk når aktivitetsindikatoren på klientenheten slår av.

ANMÄRKNING: Klientenheten är redo att användas när aktivitetslampan på klientenheten släcknar.

5 Turn on your client device and display

Tænd for din klientenhet og skærm

Kytke laite ja näyttö päälle

Slå på kundeenheden og skjermen

Slå på klientenheten och bildskärmen

Product support and manuals

Produktsupport og manualer
Tuotetuki ja käyttöoppaat
Produktstøtte og -håndbøger
Produktsupport och handböcker

Contact Dell

Kontakt Dell | Ota yhteyttä Delliin
Kontakt Dell | Kontakta Dell

Regulatory and safety

Lovgivningsmæssigt og sikkerhed
Säädöstenmukaisuus ja turvallisuus
Lovpälagte forhold og sikkerhet
Reglering och säkerhet

Regulatory model

Regulatorisk model | Säädösten mukainen malli
Regulerende modell | Regleringsmodell

Client device model

Model af klientenhet | Laitteen malli
Kundeenhetsmodell | Modell av klientenhet

dell.com/support

dell.com/support/manuals

dell.com/contactdell

dell.com/regulatory_compliance

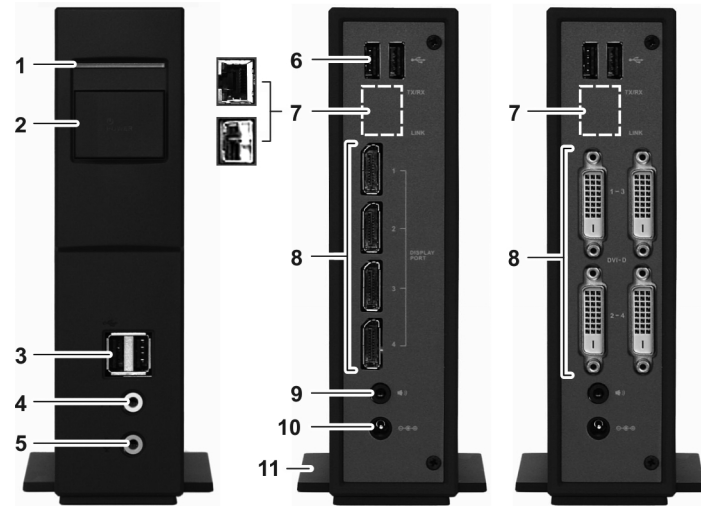
292D - DVI port

292E - DisplayPort

Wyse 7030

Features

Egenskaber | Ominaisuudet | Funksjoner | Funktionen



1. PCoIP LED
2. Zero client power button and LED
3. USB 2.0 port (2x)
4. Headphone out jack
5. Microphone in jack
6. USB 2.0 port (2x)
7. Network port, 10/100/1000 Base-T, or SFP/Mini-GBIC slot
8. DisplayPort (4x)/DVI-D port (4x)
9. Line out/Speaker out
10. +12V DC Power adapter input
11. Vertical stand

1. PCoIP-LED
2. Zero-klientstrømknapp og LED
3. USB 2.0-port (2x)
4. Udgangs-jackstik til hovedtelefon
5. Indgangs-jackstik til mikrofon
6. USB 2.0-port (2x)
7. Netværksport, 10/100/1000 Base-T, eller SFP/Mini-GBIC-slot
8. DisplayPort (4x)/DVI-D-port (4x)
9. Line out/Højtaler ud
10. +12V DC strømadapterport
11. Vertikal fod

1. PCoIP-merkkivalo
2. Zero clientin virtapainike ja merkkivalo
3. USB 2.0 -portti (2x)
4. Kuulokelähtö
5. Mikrofonitulo
6. USB 2.0 -portti (2x)
7. Verkkoportti, 10/100/1000 Base-T, tai SFP/Mini-GBIC-paikka
8. DisplayPort (4x)/DVI-D-portti (4x)
9. Linjalähtö/kaiutinlähtö
10. +12V DC -verkkolaiteportti
11. Pystytuki

1. PCoIP LED
2. Null kundestromknapp og LED
3. USB 2.0-port (2x)
4. Hodetelefon plugg ut
5. Mikrofon plugg inn
6. USB 2.0-port (2x)
7. Nettverksport, 10/100/1000 Base-T- eller SFP/Mini-GBIC-spor
8. DisplayPort (4x)/DVI-D-port (4x)
9. Linje ut / høyttaler ut
10. +12V AC/DC-strømadapterutgang
11. Vertikalt stativ

1. PCoIP-lysdiod
2. Strömbrytare och lysdiod på Zero-klient
3. USB 2.0-port (2x)
4. Hörlursuttag
5. Mikrofoningång
6. USB 2.0-port (2x)
7. Nätverksport, 10/100/1000 Base-T eller SFP/Mini-GBIC-kortplats
8. DisplayPort (4x)/DVI-D-port (4x)
9. Linjeutgång/högtalarutgång
10. +12V DC nätadapteringång
11. Vertikalt stativ



09T3CTA00

NOTE: Components may vary based on model and location.

BEMÆRK: Komponenterne kan variere afhængig af model og geografisk område.

HUOMAUTUS: Komponentit saattavat vaihdella mallin ja sijainnin mukaan.

MERK: Komponentene kan variere avhenig av modell og sted.

ANMÄRKNING: Komponenterna kan variera beroende på modell och plats.