



IrfanView-kuvaeditorin käyttöohje

1 Johdanto

IrfanView on ohjelma, jolla on mahdollista tehdä muun muassa seuraavia asioita:

- kuvien selaaminen
- monien eri kuvaformaattien avaaminen ja tallentaminen eri formaatille
- peruskuvankäsittelytoiminnot, kuten
 - + kuvan rajaus
 - + väritasapainon ja värikylläisyyden säätö
 - + kuvan vaaleus-/tummuusasteen säätö (gamma-korjaus)
 - + kontrastin säätö
 - + kuvan pikselimäärän vähentäminen
- kuvaesitysten (diaesitys) tekeminen

Ohjelma on ilmainen ei-kaupallisessa käytössä.

Tämä ohje on tehty IrfanView-versiolle 4.25.

2 Asennus ja käyttöönotto

IrfanView'n voi ladata ohjelman kotisivulta: <http://www.irfanview.com> > Download > Valitse haluamasi paikka, mistä ladata.

Käynnistä lataamasi asennusohjelma ja asenna IrfanView oletusasetuksin.

Lisäosat

Jotta olisi mahdollista esimerkiksi tarkastella kuvan EXIF-metatietoja, lisätä IPTC-metatietoja tai käyttää taustamusiikkia kuvaesityksissä, on suositeltavaa asentaa myös IrfanView-lisäosat (plug-ins). Ne löytyvät osoitteesta <http://www.irfanview.com> > PlugIns > Valitse *ALL PlugIns as one large EXE*. Käynnistä ladattu asennusohjelma ja asenna lisäosat.

Suomenkielinen käyttöliittymä

Halutessasi voit muuttaa IrfanView'n suomenkieliseksi. Lataa kielitiedoston asennusohjelma osoitteesta <http://www.irfanview.com/> > IrfanView languages > Finnish Installer. Suorita asennusohjelma.

Avaa IrfanView ja valitse Options-valikosta Change language (**Options, Change language**). Valitse **Finnish_425.dll** ja hyväksy valinta **OK**-painikkeella.



Perusasetukset

Ennen varsinaista ohjelman käyttämistä kannattaa tehdä joitakin asetuksia, jotka parantavat ohjelman käytettävyyttä. Asetukset löytyvät IrfanView'n valikoista.

Näkymä, Näytön asetukset (ikkuna-tila), Sovita vain suuret kuvat ikkunaan

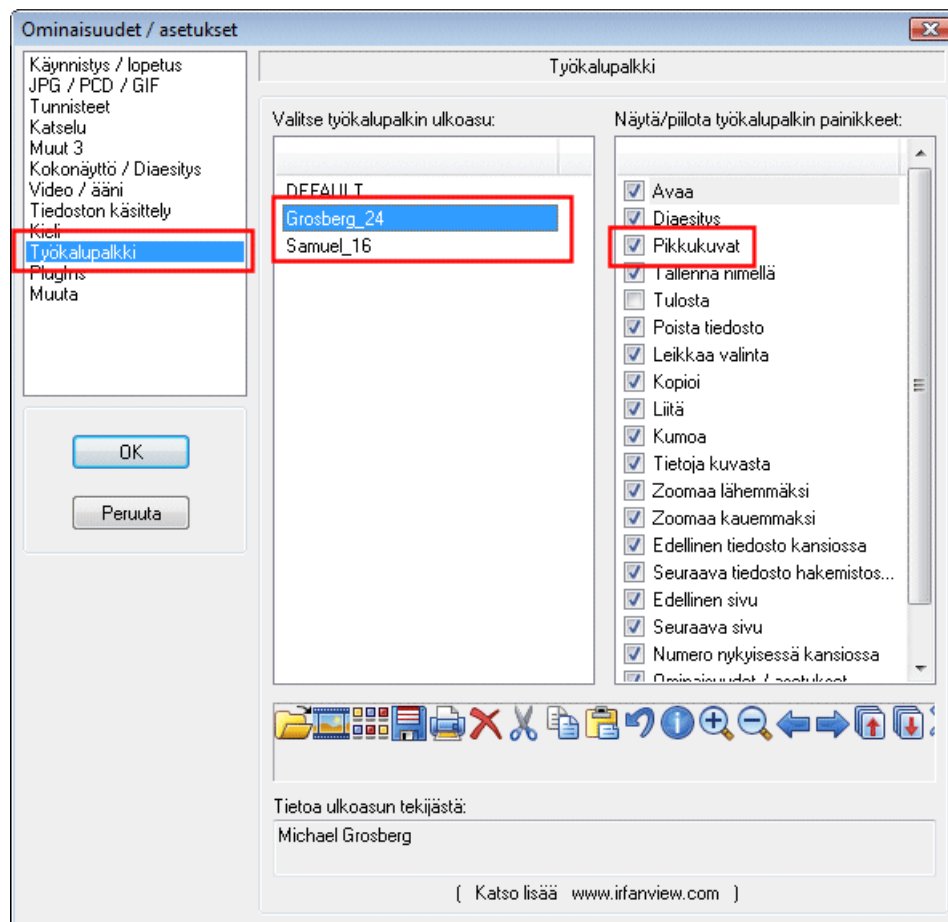
Kun tämä vaihtoehto otetaan käyttöön, suuret kuvat sovitetaan automaattisesti IrfanView-ikkunan kokoiseksi. Tällä asetuksella suuret kuvat siis näytetään kokonaisuudessaan, mutta pienemmäksi zoomattuna. Zoomausta voi kuitenkin muuttaa.

Asetukset, Ominaisuudet, Kokonäyttö / Diaesitys -valinta

Valitse (rastita) kohta *Käytä interpolaatiota kun kuva näytetään aluksi*. Tämä on suositeltava valinta, jonka ansiosta esikatselutilassa (Näkymä, Kokoruutu) ja kuvaesityksissä (Tiedosto, Diaesitys) kuvat skaalataan korkealaatuisina koko näytön kokoisiksi.


Asetukset, Ominaisuudet, Työkalupalkki

Valitse työkalupalkiksi *Samuel_16* tai *Grosberg_24*, jolloin saat hieman nätimät kuvakkeet työkaluriville. Rastita vielä kohta *Pikkukuvat*, jolloin voit avata kuvaselaimen työkalurivin kuvakkeesta.

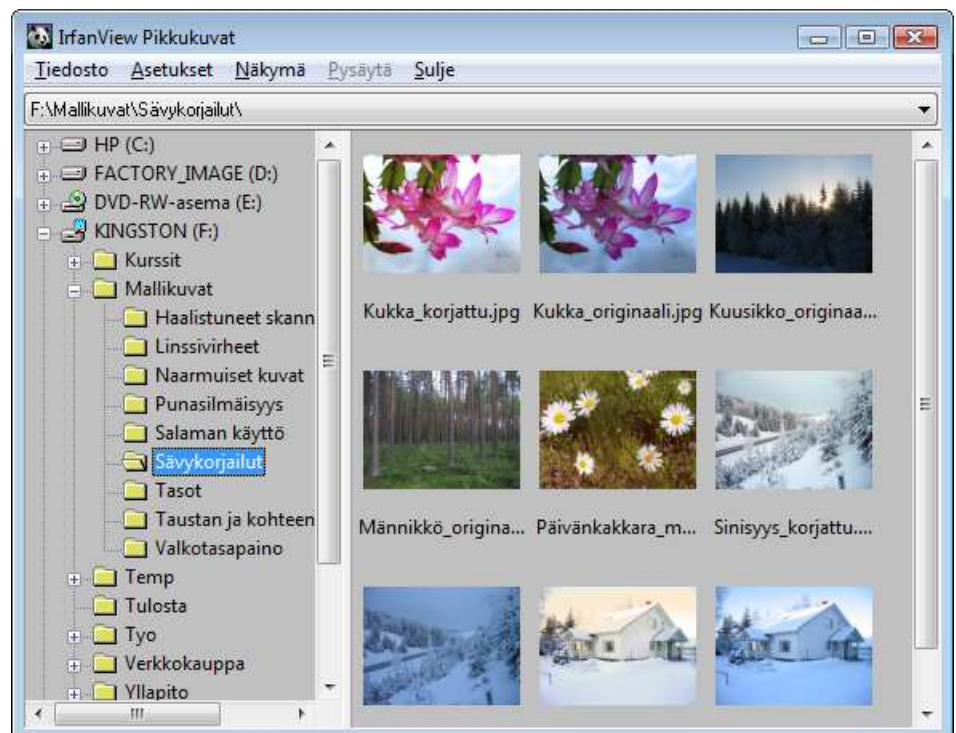




3 Kuvien selaaminen ja katselu

Yksi ohjelman perustoiminnoista on kuvien selaaminen ja katselu kuvaselaimella. Kuvaselaimen voi avata valitsemalla **Tiedosto, Pikkukuvat** tai napsauttamalla työkalurivin **Pikkukuvat**-kuvaketta .

Kuvaselaimen avulla on kätevää selata esimerkiksi digikameralla otettuja kuvia. Selaimessa näkyvää pikkukuvaa kaksoisnapsauttamalla alkuperäinen kuva avautuu IrfanView-ohjelmassa käsiteltäväksi.



Kuvaselaimen avulla on mahdollista poistaa turhat kuvat valitsemalla haluttu pikkukuva ja sen jälkeen painamalla näppäimistön **Delete**-painiketta. Poistamisen sekä monia muita toimenpiteitä voi tehdä myös napsauttamalla pikkukuvaa hiiren kakkospainikkeella.

Jos haluat, että pikkukuvat näkyisivät hieman parempilaatuisena, valitse kuvaselaimessa **Asetukset, Aseta pikkukuvien asetukset** ja sitten kohta **Käytä interpolaatiota pikkukuvia tehtäessä**.

4 Digikuville tehtävät perustoiminnot

Tässä luvussa kerrotaan, miten kuva rajataan, miten kuvan sävyjä säädetään ja miten kuva lopuksi tallennetaan. Nämä ovat ne työvaiheet, mitkä normaalisti digikuville tarvitsee tehdä.



4.1 Kuvan rajaaminen

Kuvan rajaaminen tarkoittaa sitä, että kuvasta leikataan ylimääräiset osat pois. Rajaaminen tehdään tarvittaessa, ja se aloitetaan vetämällä hiirellä kehys kuvaan. Kehyksen kokoa voi vielä tämän jälkeen muuttaa sen reunaviivoja hiirellä siirtämällä.

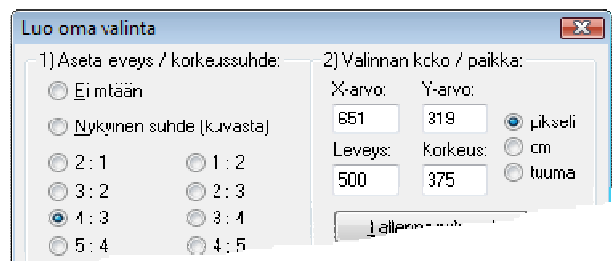


Kun rajauskehys on luotu, toteuta rajaaminen valitsemalla **Muokkaa, Rajaa valintaan**.

Usein on tarpeen säilyttää kuvan mittasuhteet rajattaessa. Näin on esimerkiksi silloin, kun kuvatiedosto on tarkoitettu lähettäväksi johonkin kuvapalveluun, jossa digikuvista tehdään paperikuvia. Kuvan mittasuhteet säilyvät oikeina, kun suoritat rajauksen seuraavasti.

1. Avaa kuva IrfanView-ohjelmaan.
2. Valitse **Muokkaa, Luo oma rajausvalinta**.

3. Valitse oikea kuvasuhde. Digipokareilla otetuissa kuvissa kuvasuhde on tavallisesti 4:3 eli 1,333. Kuvan mitat (esim. 2592 x 1944) näkyvät IrfanView-ikkunan vasemmassa alareunassa. Tarvittaessa saat kuvasuhteen selville jakamalla suuremman luvun pienemällä.



4. Kirjoita joku luku **Leveys**-kohtaan, jolloin ohjelma säätää **Korkeus**-arvon automaattisesti. Näillä luvuilla ei ole tässä vaiheessa muuta merkitystä kuin että rajauskehysten koko saadaan halutun kuvasuhteen mukaiseksi.
5. Napsauta **Käytä kuvassa** -painiketta, jolloin rajauskehys ilmestyy näytölle.
6. Pidä näppäimistön **Ctrl**-painike alhaalla ja säädä rajauskehys sopivan kokoiseksi sen reunoista hiirellä vetämällä.
7. Vedä kehys haluamaasi kohtaan kuvassa hiiren **kakkospainikkeella** vetämällä.
8. Toteuta rajaaminen valitsemalla **Muokkaa, Rajaa valintaan**.

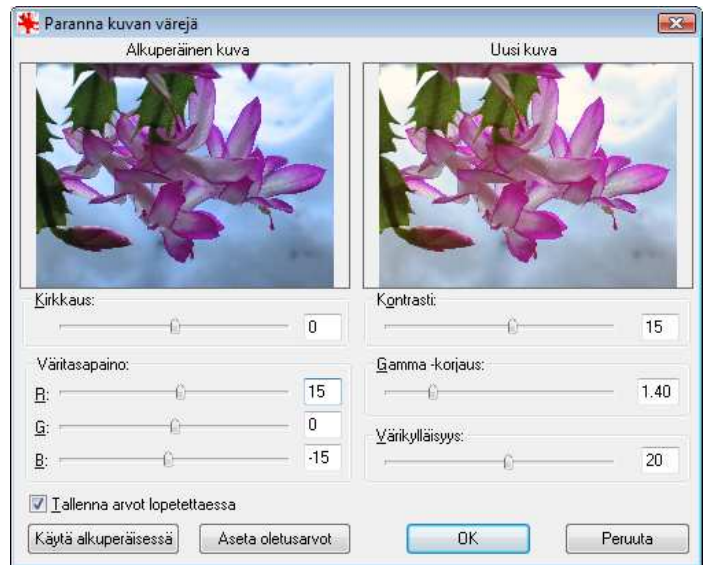


4.2 Sävy säädöt

Digikuville normaalisti tehtävät väritasapainon, vaaleus-/tummuusasteen, kontrastin ja värikylläisyyden säädöt tehdään yhdessä ja samassa valintaikkunassa, joka avautuu valinnalla **Kuva, Paranna kuvan värejä**.

Pyri tekemään säädöt samassa järjestyksessä missä toiminnot on seuraavassa kuvattu.

Säätöjen vaikutus näkyy pienessä Uusi kuva -ikkunassa, mutta suositeltavampi tapa on napsauttaa **Käytä alkuperäisessä** -painiketta ja tarkastella vaikutuksia valintaikkunan alla olevassa alkuperäisessä kuvassa. Rastita niin halutessasi ruutu **Tallenna arvot lopetettaessa**, jolloin säädöt säilyvät tallessa seuraavaa kertaa varten. Säätöjen oletusasetukset saa tarvittaessa palautettua **Aseta oletusarvot** -painikkeella.

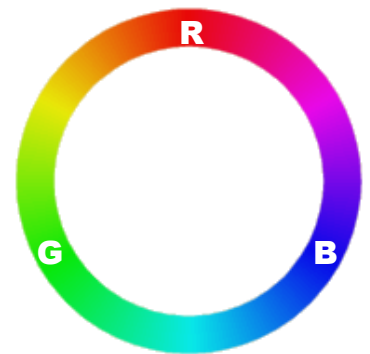


Väritasapainon säätö

Ohessa on väriympyrä edellä kuvatun säädön ymmärtämiseksi. Väriympyrässä näkyvät päävärit **Red** (punainen), **Green** (vihreä) ja **Blue** (sininen). Niiden vastakkaisilla puolilla sijaitsevat ns. vastavärit Cyan (syaani), Magenta (magenta) ja Yellow (keltainen).

IrfanView'n väritasapainosäätimet on merkitty hämäävästi. Säädöt ovat kuitenkin seuraavanlaiset:

R: Cyan — Red
G: Magenta — Green
B: Yellow — Blue



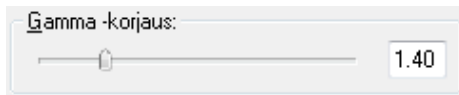


Jos kuvassa on liikaa sinistä, vähennä sitä vetämällä alinta **B**-säätövipua vasemmalle keltaisen vastavärin suuntaan. Kuvassa on sinisen lisäksi myös liikaa syaania, joten vedä säädintä **R** oikealle punaisen suuntaan. Keskimmäistä Magenta-Green-säätöä tarvitaan digikuvissa harvemmin – yleensä sinisyys on korostunut kuvissa.



Vaaleus-/tummuusasteen säätö (Gamma-korjaus)

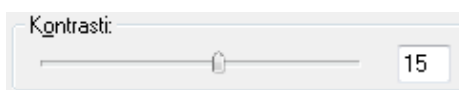
Jos kuva on liian tumma tai vaalea, säädä valoisuus sopivaksi **Gamma**-säädöllä. Lähtöarvo on 1, jota suuremmat luvut vaalentavat kuvaa, ja pienemmät tummentavat.



Kirkkaus-säätöä ei pidä käyttää, koska se siirtää koko sävyalueetta ja pilaa lopputuloksen. Gamma-säätö ei koske tummimpiin ja vaaleimpiin sävyihin, vaan säätö painottuu keskisävyihin. Näin ollen esimerkiksi kuvaa vaalennettaessa vaaleimmat sävyt eivät vaalene liika eli eivät ”pala puhki”.

Kontrastin säätö

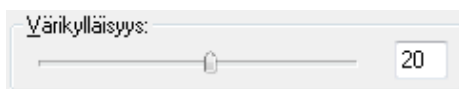
Digikuvien ongelmana on yleensä puutteellinen kontrasti. Tällä säädöllä laajennetaan sävyalueetta tummentamalla tummia sävyjä ja vaalentamalla vaaleita sävyjä – eli lisään tummien ja vaaleiden sävyjen välistä kontrastia.



Kontrasti suurenee vetämällä säädintä oikealle.

Värikylläisyyden säätö

Jos kuvan värit ovat haaleita, voidaan kuvaa parantaa lisäämällä värikylläisyyttä. Värikylläisyys suurenee vetämällä säädintä oikealle.

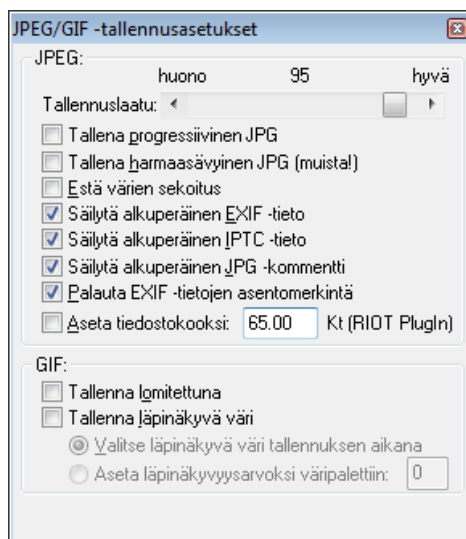




4.3 Kuvan tallentaminen

Tallenna kuva edellä tehtyjen parannustoimenpiteiden jälkeen eri nimellä tai eri kansioon, jotta alkuperäinen kuva säilyisi tallella. Tallentaminen tehdään valitsemalla **Tiedosto**, **Tallenna nimellä**, jonka jälkeen valitse tallennusmuodoksi **JPG**.

Varmista, että avautuvassa lisävalintaikkunassa on valittuna seuraavan kuvan mukaiset kohdat; näin kuvan metatiedot (mm. kameran tallentamat kuvausparametrit) säilyvät. Aseta myös sopiva tallennuslaatu: mitä parempi laatu, sitä pienempi pakkaustaso ja sitä suurempi tiedostokoko. Yleensä kannattaa pyrkiä tallentamaan kuva sellaisella laadulla, että tallennetun kuvan tiedostokoko olisi jotakuinkin sama kuin alkuperäisen kuvan. Tämän saat selville vain kokeilemalla. Kun olet löytänyt sopivan laatu- eli pakkaustason, käytä sitä jatkossakin. Kuvassa näkyvä 95 % on turvallinen valinta alkuperäisille kuville.



Tallenna kuva **Tallenna**-painiketta napsauttamalla.



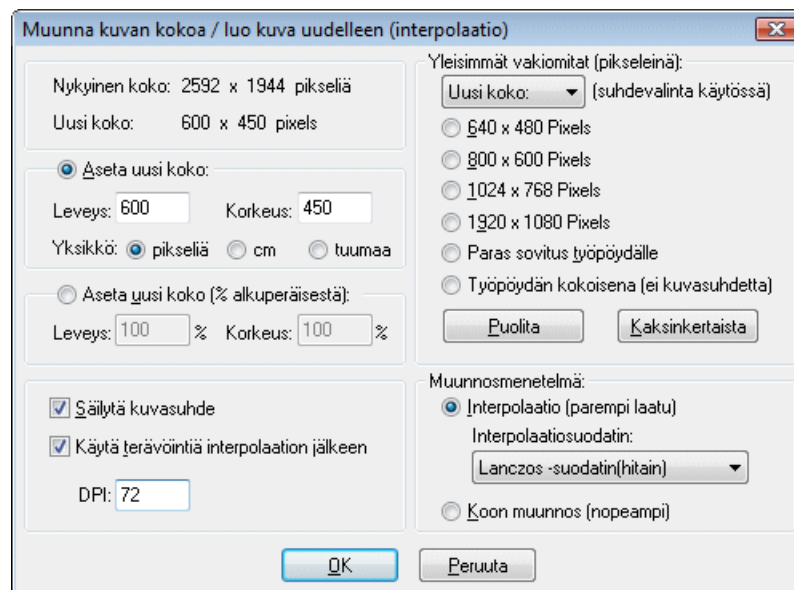
5 Kuvakoon pienentäminen

Digikameralla otettu kuva ei edellisessä luvussa kuvattujen toimintojenkaan jälkeen ole vielä valmis esimerkiksi www-sivulle tai tekstidokumenttiin liitettäväksi. Kuvassa on moninkertainen pikselimäärä siihen verrattuna, mitä tarvitaan mainituissa käyttötarkoituksissa. Tästä seuraisi, että kuva latautuisi www-sivulta todella hitaasti, tai tekstiasiakirjan koko kasvaisi erittäin suureksi. Seuraavassa on kuvattu toimenpiteet, jolla kuvan pikselimäärä ja sitä kautta tiedostokoko pienennetään käyttökohteen mukaiseksi.

5.1 Kuvat www-sivulle tai esitysgrafiikkaohjelmalla tehtyyn esitykseen

Seuraavassa on kuvattu kuvan pienentämisen työvaiheet, kun kuva tulee näytössä katseltavaksi. Esitysgrafiikkaesitykset¹ kannattaa suunnitella näyttötarkkuudelle 1280x1024; jos kuvan halutaan näkyvän esityksessä ¼-ruudun kokoisena, kuvan sopiva koko on noin 600x450 pikseliä.

1. Aloita kuvan pienentäminen valitsemalla **Kuva, Muunna kuvan kokoa**.
2. Varmista, että kohta **Säilytä kuvasuhde** on valittuna, jolloin kuvan mittasuhteet säilyvät oikeina. Valitse myös kohta **Käytä terävöintiä interpolaation jälkeen**, joka terävöittää kuvaa pienentämisen jälkeen (koska kuvan terävyys tavallisesti huononee sitä pienennettäessä).
3. Varmista, että kuvan koon yksikkönä on pikselit (**Yksikkö: pikseliä**).
4. Anna haluamasi pienempi kuvakoko kohdassa **Aseta uusi koko**.
5. Varmista, että kohta **Interpolaatio** ja sen suodin **Lanczos** on valittuna.
6. Hyväksy valinnat **OK**-painikkeella.



¹ Tämä ohje soveltuu esimerkiksi OpenOffice Impress -esitysgrafiikkaohjelmalle. Microsoft PowerPointia käytettäessä esitykseen liitetyt kuvat voidaan pienentää napsauttamalla kuvaa hiiren kakkospainikkeella, valitsemalla **Muotoile kuvaa** ja sitten **Kuva**-lehdeltä **Pakkaus**-painiketta napsauttamalla.



7. Jos lopputulos pienentämisen jälkeen ei tyydytä (esim. väärä kuvan koko), kumoa tehdyt toimenpiteet (**Muokkaa, Kumoa**) ja yritä uudelleen.
8. Valitse tallennusformaattiksi JPEG valokuville (tai GIF erityistapauksissa), katso seuraava taulukko. JPEG-formaattia käytettäessä riittävä tallennuslaatu on esimerkiksi 80-85 % lopullisille kuville.

Taulukko 1. GIF-, JPEG- ja PNG-formaattien erot.

GIF	JPEG	PNG
<ul style="list-style-type: none">• 8-bittinen, eli voi sisältää enintään 256-väriä.• Viivapiirrosten, logojen, kaavioiden ja symbolien tallennukseen. Erikoistapauksissa myös valokuville, kun halutaan käyttää transparent-ominaisuutta.• Mahdollisuus valita jokin kuvan väreistä läpinäkyväksi (transparent).• Mahdollisuus tallentaa Interlaced-muodossa (lomittelu), jolloin kuva latautuu selaimen vähitellen tarkentuen. Ominaisuus on tehty hitaita yhteysnopeuksia varten.• Häviötön pakkausmenetelmä.	<ul style="list-style-type: none">• 24-bittinen täysvärikuva (16,7 milj. väriä käytettävissä).• Tehokas, mutta häviöllinen pakkaus. Pakkaustaso säädettävissä.• Käyttökelpoinen tallennusmuoto sävykuville (valokuvat ja maalaukset).• Ei sovellu kuville, joissa on tekstiä ja laajoja väripintoja samalla värillä (kuten piirrookset, symbolit, logot ja kaaviot). Häviöllisen pakkauksen takia tämäntyyppisissä kuvissa värien rajapinnoissa ilmenee selvästi nähtäviä värikasumia ja laikkuja, joiden takia kuvan laatu laskee huomattavasti.• Valittavissa myös Progressive JPG, eli kuvaa näytetään selaimessa vähitellen tarkentuen sitä mukaa kuin kuva latautuu.	<ul style="list-style-type: none">• 24-bittinen täysvärikuva (16,7 milj. väriä). Sen lisäksi voidaan tallentaa pienemmällä bittimäärällä käyttäen 2, 16 tai 256 värin palettia.• Häviötön pakkaus, jonka takia tiedostokoot jonkin verran suurempia kuin JPEG-kuvilla.• Käyttökelpoinen tallennusmuoto kaikentyyppisille kuville.• Mahdollisuus valita jokin kuvan väreistä läpinäkyväksi kuten GIF-kuvilla.• Valittavissa Interlaced-ominaisuus, jolloin kuva näytetään selaimessa vähitellen tarkentuen latautumisen edetessä.• Jos kuva on alun perin tallennettu JPEG-pakkauksella, ei PNG:tä hyödytä käyttäen.

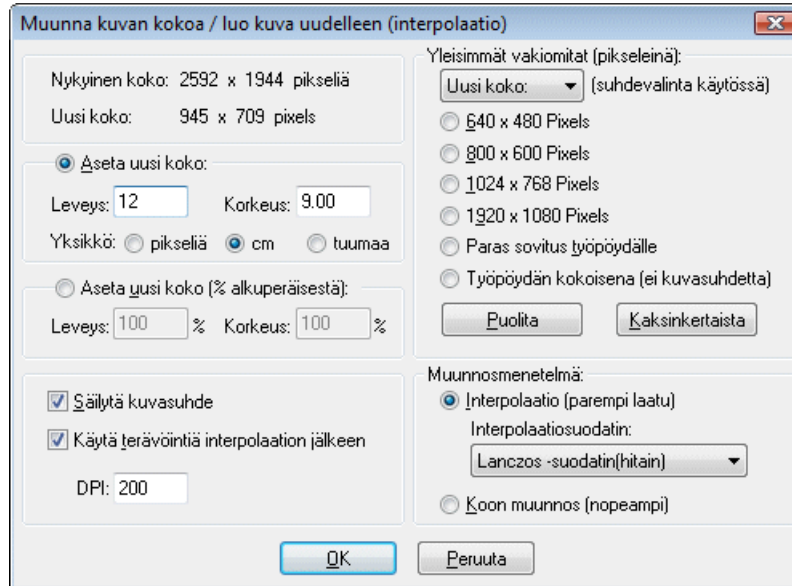
5.2 Kuvat tekstidokumenttiin

Seuraavia työvaiheita käytetään viettäessä kuvia OpenOffice Writer -tekstinkäsittelyohjelmaan tai muuhun vastaavaan sovellukseen, joita on tarkoitus tulostaa. Kuvan koon pienentämisessä ensisijaisena kriteerinä on riittävä tulostustarkkuus. Tulostuskäytössä kuvan tarkkuuden ja siten myös tiedostokoon on oltava suurempi kuin pelkästään näyttöltä katseltaessa.

1. Valitse **Kuva, Muunna kuvan kokoa**.
2. Varmista, että kohta **Säilytä kuvasuhde** on valittuna, jolloin kuvan mittasuhteet säilyvät oikeina. Valitse myös kohta **Käytä terävöintiä interpolaation jälkeen**, joka terävöittää kuvaa pienentämisen jälkeen (koska kuvan terävyys tavallisesti huononee sitä pienennettäessä).
3. Anna **DPI**-kohdassa sopiva tulostustarkkuus. Sopiva arvo lasertulostimille on **200**, joka riittää hyvin myös muunkin tyyppisille tulostimille.
4. Varmista, että kuvan koon yksikkönä on senttimetri (**Yksikkö: cm**).
5. Anna haluamasi tulostuskoko kohdassa **Aseta uusi koko**.



6. Varmista, että kohta **Interpolaatio** ja sen suodin **Lanczos** on valittuna.
7. Hyväksy valinnat **OK**-painikkeella.




8. Jos lopputulos pienentämisen jälkeen ei tyydytä (esim. väärä kuvan koko), kumoa tehdyt toimenpiteet (**Muokkaa, Kumoa**) ja yritä uudelleen.
9. Valitse tallennusformaatiksi JPEG (tai GIF tietyissä tapauksissa, katso taulukko 1). Valokuville valitaan JPEG, ja riittävä tallennuslaatu on 80-85 %.

Avaa tekstinkäsittelyohjelma ja lisää kuva haluamaasi kohtaan toiminnolla **Lisää, Kuva, Tiedostosta**.

Microsoft Wordia käytettäessä kuvat voidaan pienentää samalla tavalla kuin PowerPointissa, eli asiakirjaan liitettyä kuvaa napsautetaan hiiren kakkospainikkeella, valitaan **Muotoile kuvaa** ja sitten **Kuva**-lehdeltä napsautetaan **Pakkaus**-painiketta. Kohdistetaan pakkaaminen **Kaikkiin asiakirjan kuviin**, oletusasetukset ovat muuten kohdallaan.

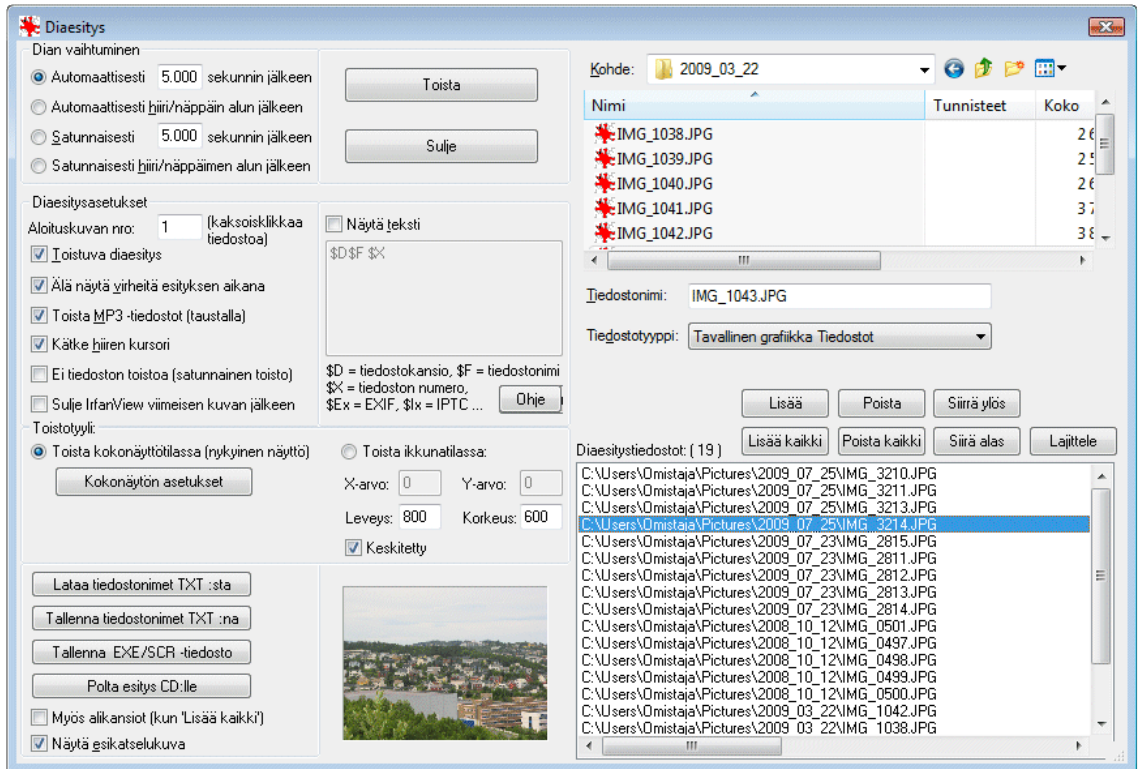
6 Kuvaesitykset

IrfanView'lla on helppo tehdä kuvaesityksiä (diaesitys), joihin on mahdollista lisätä myös äänitausta. Esitykset voi tallentaa EXE-tiedostoksi ja tallentaa vaikkapa rompulle. IrfanView näyttää kuvat terävöitykseltään varsin hyvälaatuisena, toisin kuin esimerkiksi Windows XP:n tai Vistan sisäinen diaesitystoiminto.

Esityksen luominen tehdään Diaesitys-valintaikkunassa (**Tiedosto, Diaesitys** tai -kuvake). Etsi valintaikkunan tiedostonselaustoiminnoilla kuvat ja lisää ne **Lisää**-painikkeella esityslistalle esitysjärjestykseen. Tiedostojen järjestystä voit muuttaa **Siirrä ylös / Siirrä alas** -painikkeilla. Mahdollinen äänitiedosto sijoitetaan ylimmäksi – tai



siihen kohtaan, mistä sen toiston halutaan alkavan. Äänitiedostojen toistaminen edellyttää, että IrfanView-lisäosat on asennettu, ks. luku 2 *Asennus ja käyttöönnotto*, s. 1.



Vinkki: Jos kuvatiedostot sijaitsevat hajallaan eri kansioissa, niiden lisääminen kuvaesitykseen on kätevintä tehdä Pikkukuvat-tiedostoselaimen kautta. Pidä **Ctrl**-painike alhaalla ja valitse haluamasi kuvat hiirellä napsuttelemalla. Napsauta lopuksi jotakin valittua kuvaa hiiren kakkospainikkeella ja valitse **Lisää valitut tiedostot nykyiseen diaesitykseen**. Toiminto liittää valitut kuvat jo esityksessä mahdollisesti olevien jatkoksi. Toinen vaihtoehto on käyttää toimintoa **Tallenna valitut tiedostot nykyiseksi diaesitykseksi**, joka korvaa entisen esityslistan valituilla kuvilla.

Esityksen perusasetukset

Kuvien ja mahdollisen äänitiedoston lisäämisen jälkeen määritä esityksen asetukset.

Automaattisesti nnn sekunnin jälkeen

Aika sekunteina, jonka jälkeen kuva vaihtuu.

Toistuva diaesitys

Kun esitys loppuu, aloittaa esityksen uudelleen alusta. Jos on valittu kohta **Sulje IrfanView viimeisen kuvan jälkeen**, esitys loppuu viimeiseen kuvaan eikä tällä valinnalla ole vaikutusta.

Älä näytä virheitä esityksen aikana

Estää esityksen keskeytymisen mahdollisiin virheilmoituksiin.



Toista MP3-tiedostot (taustalla)

Aloittaa taustamusiikin uudelleen sen loputtua.

Kätke hiiren kursori

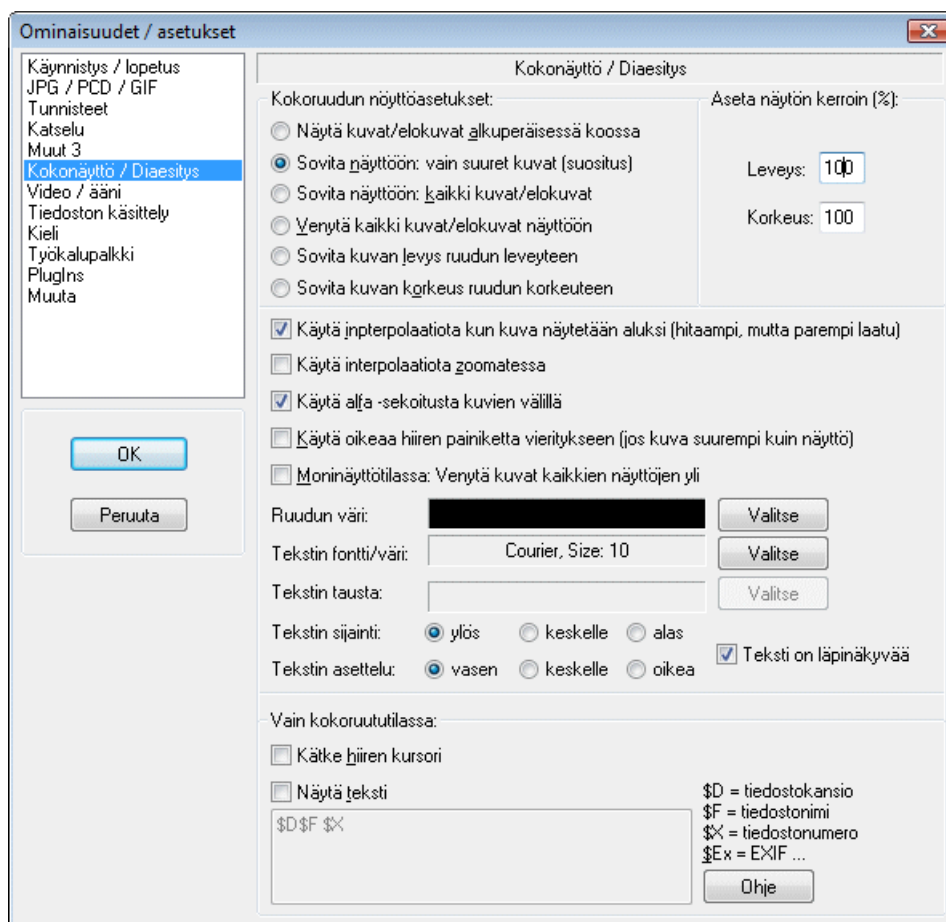
Piilottaa hiiren kohdistimen esityksen ajaksi.

Toista kokonäyttötilassa

Skaalaa esityksen koko näytön laajuiseksi. Käyttökelpoisempi valinta kuin *Toista ikkunatilassa*.

Kokonäytön asetukset

Tarkista **Kokonäytön asetukset** -painikkeen takaa löytyvät asetukset.



Varmista, että ruudussa **Käytä interpolaatiota näytön asetuksissa** on rasti. Tämä antaa lopputuloksena paremman kuvanlaadun.

Valitse kohta **Käytä alfa-sekoitusta kuvien välillä**, jolloin esityksessä kuvien vaihto tapahtuu sulavasti efektiin kautta.

Varmista myös, että kohta **Sovita näyttöön: vain suuret kuvat** on valittuna.

Ota pois rasti ruudusta **Näytä teksti**, ellei halua näyttää kuvassa sen metatietoja. Katso lisätietoa kyseisen kohdan käytettävissä olevista valinnoista Ohje-painikkeella.

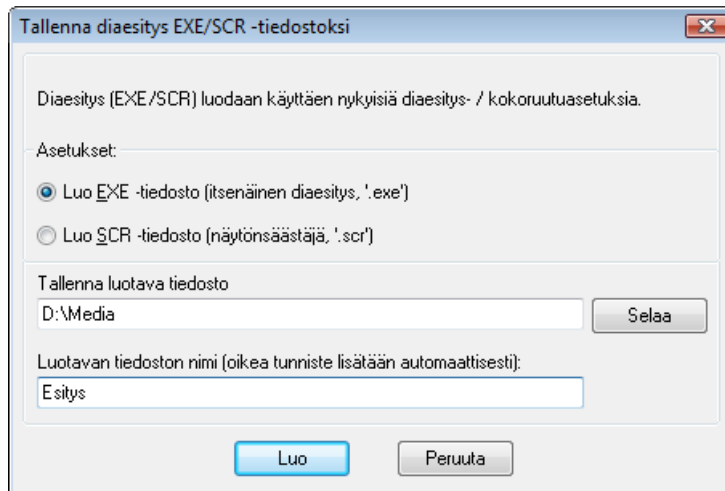


Esityksen tallentaminen EXE-tiedostoksi

Edelleen jakelua varten kuvaesitys on tallennettavissa itsenäiseksi EXE-tiedostoksi, joka sisältää kaikki kuva- ja äänitiedostot.

Aloita tallennus -painiketta napsauttamalla.

Valitse **Luo EXE-tiedosto** ja määritä tallennuskansio sekä tiedostonimi esitykselle.



Esityksen tallentaminen CD-levylle

Esitys on ehkä kätevintä jakaa edelleen CD:llä, koska tiedostokoko voi olla kymmeniä tai jopa satoja megatavuja. Jos haluat tehdä sellaisen esityksen, joka käynnistyy automaattisesti kun CD- tai DVD-levy laitetaan asemaan, tee seuraavasti.

1. Luo Windowsin Muistiolla tekstitiedosto, jossa on määritetty esitystiedoston nimi (esimerkissä Esitys.exe):

```
[autorun]  
open=Esitys.exe
```

2. Tallenna tiedosto nimellä **Autorun.inf**
3. Tallenna (polta) sekä esitystiedosto että Autorun.inf rompun juureen – ei siis mihinkään alikansioon.

Toinen tapa tallentaa esitys CD-/DVD-levylle on valita Diaesitys-ikkunassa **Polta esitys** CD:lle. Tällä toiminnolla on helppo luoda optiselta levyltä automaattisesti käynnistytävä esitys ilman, että tarvitsisi luoda etukäteen EXE-tiedostoa.