



Manuel & Aide © 2004 - 2007 Russell Phillips  
ClamWin © 2004 - 2007 L'équipe de développement de ClamWin  
Traduction @ 2005 -2007 [L'équipe française](#)  
Mis à jour pour ClamWin 0.90.2.1  
[www.clamwin.com](http://www.clamwin.com)



## Table des matières

Introduction.....	3
Instructions d'installation.....	4
Configuration.....	5
General.....	5
Filters.....	6
Internet Updates.....	7
Proxy.....	8
Scheduled Scans.....	9
Email Alerts.....	10
Archives.....	11
File Locations.....	11
Reports.....	12
Email Scanning.....	13
Advanced.....	13
Usage.....	15
Lancement à partir du menu Démarrer.....	15
Lancement à partir de l'icône de la barre des tâches.....	15
Analyses antivirus programmées à l'avance.....	16
Intégration à MS Outlook.....	16
Intégration à Windows Explorer.....	16
Réglages Avancés.....	17
Configurer automatiquement ClamWin pour de nouveaux utilisateurs Windows.....	17
Lancer une Analyse Antivirale en Ligne de Commande.....	17
Mettre à Jour les Signatures des Virus en Ligne de Commande.....	17
Obtenir les Mises à Jour à partir d'un Serveur Local.....	18
Mettre à Jour Manuellement les Signatures des Virus.....	18
FAQ: Foire Aux Questions.....	19
Dépannage.....	20
Problème: Quand j'essaye d'envoyer une alerte E-mail d'essai, un message semblable à ceci apparaît.....	20
Clients E-mail qui stockent les messages dans un seul fichier.....	20
Conflicts avec ActivePython.....	21
Outlook 2000 ne se restaure pas une fois minimisé.....	21
Annexe A : Comment exécuter ClamWin depuis un CD ou une clé USB.....	22
Introduction.....	22
La manière facile: ClamWin Portable.....	22
Préparation.....	22
Copies des Dossiers.....	22
Copies des fichiers sur le CD ou la clé USB.....	23
Utilisation du CD ou de la Clé USB.....	24
Annexe B : GNU GENERAL PUBLIC LICENSE.....	25
Annexe C : LICENCE PUBLIQUE GENERALE GNU.....	31

## Introduction

ClamWin est une interface graphique pour l'antivirus [ClamAV](#) fonctionnant sous Microsoft Windows. Un programme d'installation simple à installer est fourni.

Parmi les fonctionnalités, on retrouve:

- Planificateur – programmer des analyses antivirus à des heures précises;
- Mise à jour automatique des signatures des virus via Internet;
- Notifications automatique des nouvelles version de ClamWin;
- Détecteur de virus autonome;
- Analyse des programmes chargés en mémoire;
- Intégration dans les menus contextuels à Microsoft Windows Explorer;
- Extension pour Microsoft Outlook pour analyser les courriels entrants et sortants.

Notez bien que l'antivirus ClamWin n'inclut pas un analyseur temps-réel, ce qui veut dire que vous devez analyser manuellement un fichier pour y détecter un virus. Cependant, L'extension pour Microsoft Outlook effacera les pièces jointes infectées par des virus, sans intervention de l'utilisateur.

## Instructions d'installation

Télécharger le programme d'installation le plus récent à partir de [www.clamwin.com](http://www.clamwin.com). Fermez tous les programmes en cours (spécialement Outlook et ClamWin), puis double-cliquez sur le fichier téléchargé pour le lancer. Si une ancienne version de ClamWin est déjà installée, vous pouvez la mettre à jour en lançant le programme d'installation d'une version plus récente de ClamWin, et en écrasant la version existante.

Après avoir cliqué sur **Next (Suivant)** sur la fenêtre initiale, les termes d'utilisation seront affichés. Ce programme est placé sous la licence publique générale GNU. Vous devez accepter les conditions de cette licence pour utiliser ce programme. Le programme d'installation installera également les fichiers binaires de Clam AntiVirus ([www.clamav.net](http://www.clamav.net)), qui sont également distribués sous la licence publique générale GNU.

La fenêtre suivante vous demandera si vous voulez rendre disponible ClamWin pour chaque utilisateurs de l'ordinateur ou seulement pour vous. Nous vous recommandons de le rendre disponible pour chaque utilisateurs.

Ensuite, le programme vous demandera où vous désirez installer ClamWin. L'option par défaut est normalement la bonne, et vous ne devriez la changer que si vous avez une raison particulière de le faire.

Ensuite, vous sera demandé quelles parties du programme vous désirez installer.

Deux choix (ClamAV Files et ClamWin Files) sont grisées et ne peuvent pas être désélectionnées. Cela parce que ces fichiers sont essentiels au bon fonctionnement du programme. Les autres options sont les suivantes:

**Integration with Windows Explorer (Intégration avec Windows Explorer)** : Si cette option est sélectionnée, une option supplémentaire sera ajoutée au menu contextuel de Windows Explorer, vous permettant d'analyser aisément et rapidement des fichiers.

**Integration with Microsoft Outlook (Intégration avec Microsoft Outlook)**: Si cette option est sélectionnée, une extension à Outlook sera installée, qui vérifiera automatiquement que les courriels entrants et sortants sont exempts de virus. Notez bien que cette option n'apparaîtra que si Microsoft Outlook (et non Outlook Express) est installé.

**International Help Files (Fichiers d'Aide International)**: Cette option a plusieurs sous-sections pour les différentes langues. Bien que ClamWin ne soit pas encore disponible en versions localisées, les membres de la communauté ont fourni des traductions des fichiers d'aide et/ou des manuels. Le choix d'une langue dans cette section installera les traductions de ces fichiers.

Ensuite, le programme vous demandera dans quel dossier du menu Démarrer les icônes de ClamWin doivent être placées. Par défaut, un nouveau dossier appelé **ClamWin Antivirus** sera créé, et les icônes placées dedans.

L'écran suivant vous demandera si vous aimeriez télécharger les signatures des virus aussitôt l'installation terminée. C'est une bonne idée de mettre à jour les signatures des virus aussitôt que possible. Noter cependant que si vous êtes connecté à Internet en utilisant un proxy, vous devriez d'abord configurer les paramètres de votre proxy avant de pouvoir télécharger les mises à jour, vous devrez donc le faire plus tard.

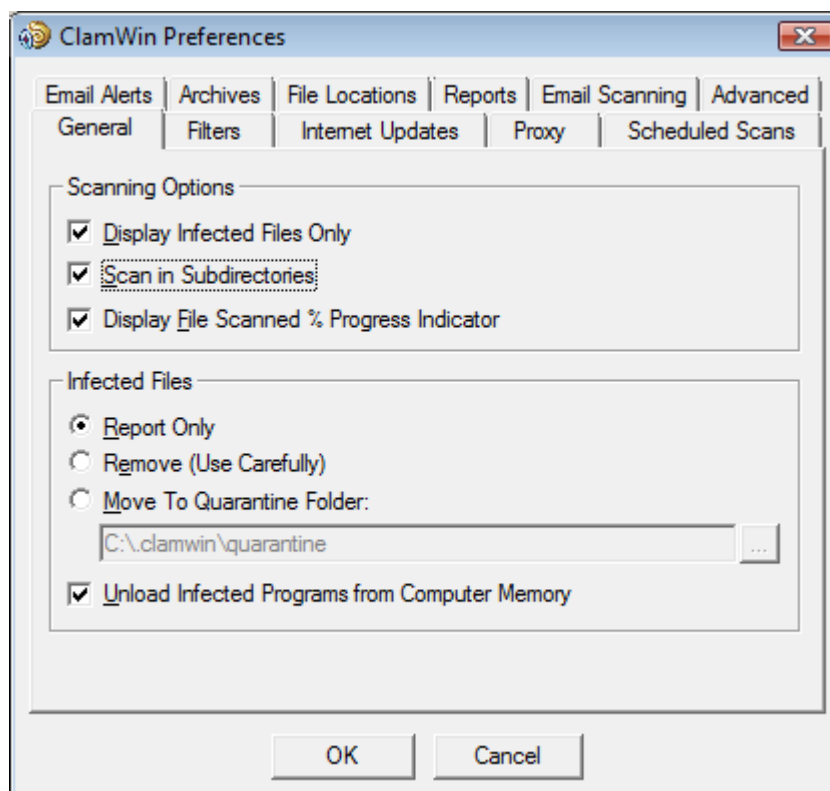
Cet écran vous propose également l'option de placer une icône de raccourci sur le bureau.

L'écran final affiche un résumé des options que vous avez sélectionné. Pour installer ClamWin avec les options sélectionnées, cliquez sur **Install (Installer)**. Pour revenir en arrière afin de changer certaines options, cliquez sur **< Back (< Retour)**.

Si vous avez sélectionné **Download Virus Database Files (Télécharger les signatures des virus)**, cela sera fait une fois le programme installé. Vous aurez alors besoin d'être connecté à Internet.

## Configuration

Pour configurer ClamWin, faites soit un clic-droit sur l'icône à droite de la barre des tâches et sélectionnez **Configurer ClamWin**, ou, depuis la fenêtre principale du programme, choisissez **Préférences** dans le menu **Tools**. Une boîte de dialogue comportant onze onglets sera affichée (si vous n'avez pas installé l'extension pour Microsoft Outlook, l'onglet "Email Scanning" ne s'affichera pas). Cliquer sur **OK** fermera la boîte de dialogue et sauvegardera tous les changements effectués. Cliquer sur **Cancel** fermera la boîte de dialogue sans sauvegarder les changements effectués.



Chaque onglet est détaillé ci-dessous.

### General

Cet onglet comporte des options qui contrôlent le comportement de ClamWin lors des analyses antivirus, et ce que ClamWin doit faire des fichiers infectés. Les options **Scanning Options** contrôlent le comportement de ClamWin durant l'analyse antivirus. Toute combinaison d'options peuvent être sélectionnée. Les options proposées sont les suivantes:

**Display Infected Files Only:** Quand ClamWin est en train d'effectuer une analyse antivirus, il affiche le nom des fichiers au fur et à mesure qu'il les analyse. Si cette option est sélectionnée, ClamWin affichera uniquement le nom des fichiers infectés qu'il a détecté. Sélectionner cette option peut augmenter légèrement la vitesse d'analyse.

**Scan In Subdirectories:** Sélectionnez cette option pour que ClamWin analyse les sous-répertoires ainsi que le répertoire spécifié.

**Display File Scanned % Progress Indicator:** Si cette option est sélectionnée, ClamWin affichera le nom du fichier qu'il est en train d'analyser, avec la progression en pourcentage entre parenthèses. Pour les archives, une ligne tournante s'affichera, indiquant que l'analyse se poursuit.

Les options **Infected Files** contrôlent quelle décision ClamWin doit prendre s'il détecte un virus. Une seule action à effectuer peut être choisie. Les options sont:

**Report Only:** Si cette option est sélectionnée, ClamWin signalera simplement qu'un virus a été détecté.

**Remove (Use Carefully):** Si cette option est sélectionnée, ClamWin effacera *définitivement* le fichier infecté. Le fichier ne sera pas placé dans la corbeille de Windows.

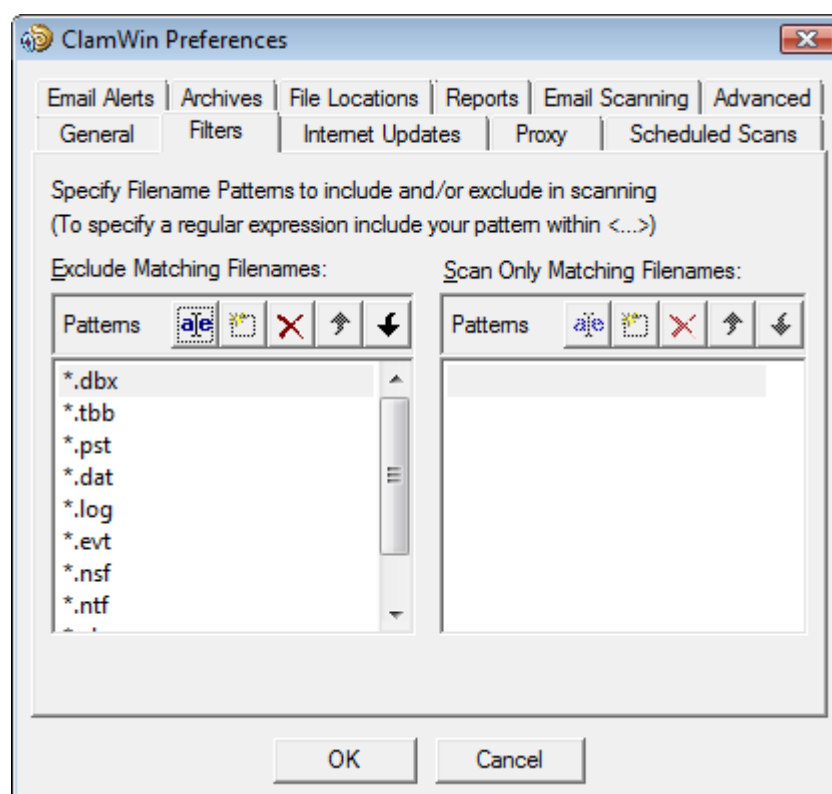
**Move To Quarantine Folder:** Si cette option est sélectionnée, ClamWin déplacera le fichier infecté vers le dossier défini. Pour changer ce dossier, entrez un chemin dans la boîte de texte, ou cliquez sur le bouton ... pour trouver un dossier grâce à l'explorateur.

Si un fichier du même nom est déjà présent dans le dossier de quarantaine, alors ClamWin ajoutera un point suivi d'un nombre au nouveau fichier, afin d'éviter d'écraser le fichier existant. Par exemple: Si un fichier appelé `eicar.com` est dans le dossier de quarantaine, et qu'un virus est détecté dans un fichier appelé `eicar.com`, alors le second exemplaire sera déplacé vers le dossier de quarantaine et renommé en `eicar.com.000`, un troisième exemplaire y serait de la même manière déplacé et renommé en `eicar.com.001`, etc.

Finalement, l'option **Unload Infected Programs from Computer Memory** détermine si ClamWin doit décharger un fichier de la mémoire, s'il est détecté comme étant infecté lors de l'analyse de la mémoire. Ceci est nécessaire pour mettre en quarantaine correctement un tel fichier.

## Filters

Dans cet onglet, ClamWin peut-être configuré pour analyser seulement certains types de fichiers, ou pour ignorer certains types de fichiers. Ces deux options peuvent être combinées pour obtenir un plus grand contrôle sur les types de fichiers qui seront analysés.



Des fichiers précis peuvent être spécifiés en indiquant leur chemin complet, par exemple: [C:\Emplacement\du\dossier\Fichier.ext](#)

Des dossiers précis peuvent être spécifiés en indiquant leur chemin complet, et en incluant un \* à la

fin, par exemple:

`C:\Emplacement\du\dossier\*`

Notez que \* ne fonctionne pas avec \, ainsi si vous voulez inclure ou exclure un dossier avec tout les sous-dossiers vous devez utiliser la syntaxe des expressions régulières et ajouter .\* (point étoile) à la fin, par exemple:

`<C:\\Emplacement\\du\\dossier\\.*>`

Les Expressions Régulières sont enfermées à l'intérieur de <> et les \\ sont nécessaires car \ est un caractère réservé.

Les Expressions régulières peuvent être utilisées en vue d'une plus grande flexibilité, mais doivent être contenues entre crochets (<ExpressionRégulière>). Des informations détaillées concernant les expressions régulières, dont des tutoriels, sont librement disponibles sur la toile. Faites une recherche grâce à votre moteur de recherche préféré sur les termes **regular expression tutorial**.

Par défaut, les extensions suivantes sont exclues des analyses virales:

\*.dbx (utilisé par Microsoft Outlook Express pour stocker les e-mails etc.)

\*.tbb (utilisé par Ritlabs The Bat! pour stocker les e-mails etc.)

\*.pst (utilisé par Microsoft Outlook pour stocker des données)

\*.dat

\*.log

\*.evt

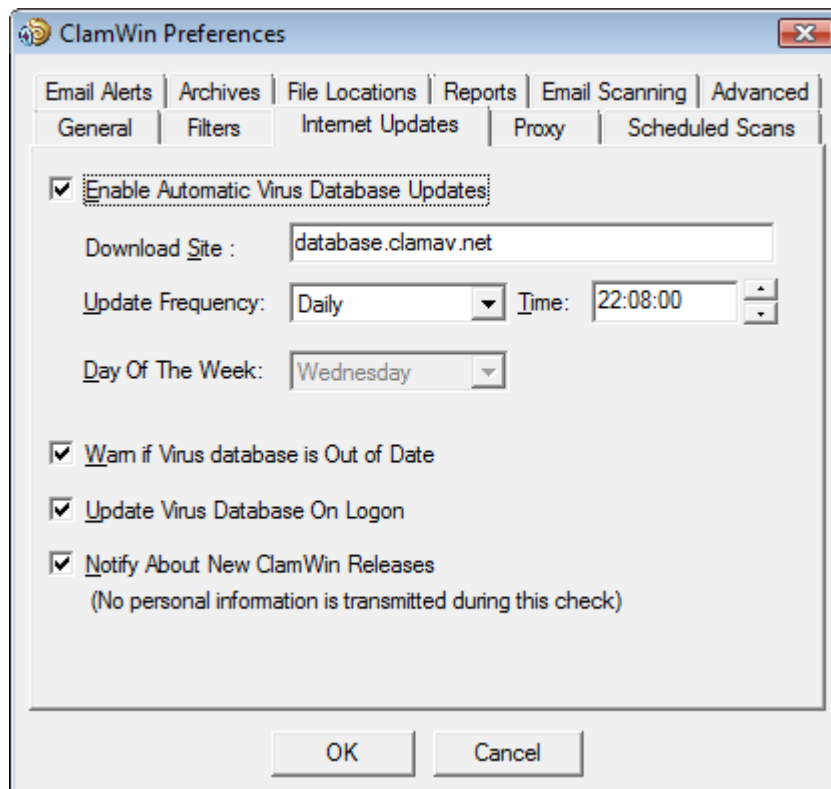
\*.nsf

\*.ntf

\*.chm (fichier d'aide Windows)

## ***Internet Updates***

Sur cette onglet, vous pouvez contrôler comment ClamWin met à jour les signatures des virus.



**Enable Automatic Virus Database Updates:** Lorsque cette option est sélectionnée, ClamWin vérifiera automatiquement la présence de mises à jour et les téléchargera si nécessaire. La fréquence de vérification et l'heure de vérification peuvent être sélectionnés par l'utilisateur.

Si ClamWin n'est pas démarré (ou que l'ordinateur est éteint) à une heure spécifiée, la mise à jour se fera la prochaine fois que ClamWin démarrera (ce qui sera normalement la prochaine fois que l'ordinateur sera démarré). La seule exception s'applique lorsque la fréquence est définie sur "workdays", dans ce cas la mise à jour ne se fera que le Lundi.

L'adresse du serveur à contacter peut être réglé manuellement. La plupart des utilisateurs désireront laisser le réglage par défaut (database.clamav.net). Cependant, si vous avez un serveur local qui est un miroir de database.clamav.net, vous pouvez entrer son adresse à la place. Pour voir la liste des miroirs, allez sur [www.clamav.net](http://www.clamav.net).

**Warn if Virus database is Out of Date:** Si cette option est sélectionnée, ClamWin affichera une alerte lorsque vos signatures de virus sont périmées.

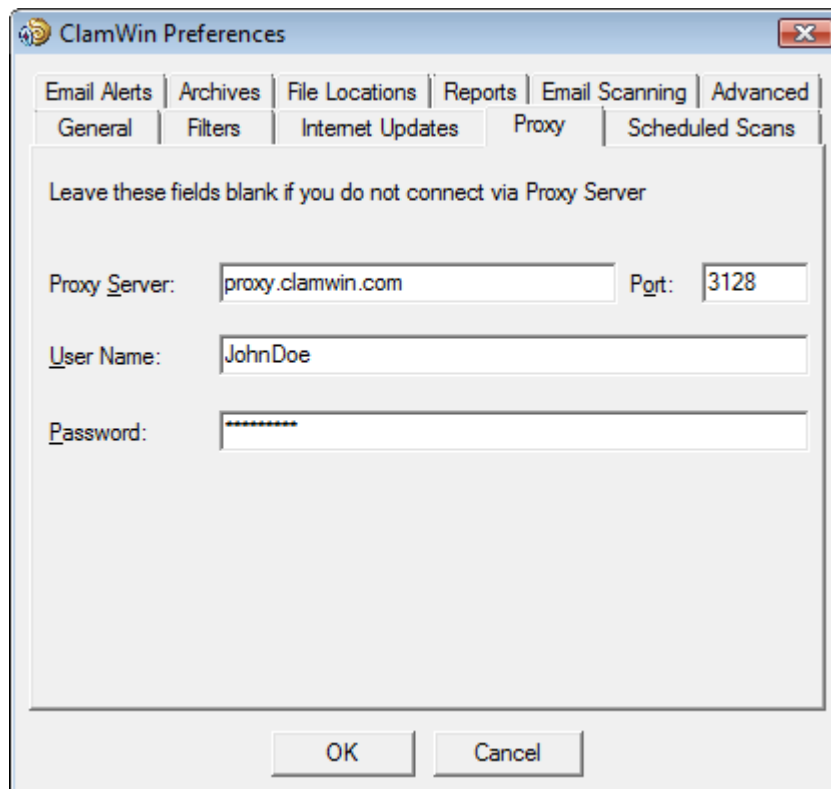
**Update Virus Database On Logon:** Si cette option est sélectionnée, ClamWin vérifiera la présence de mises à jour des signatures lorsqu'un utilisateur se connecte sur l'ordinateur.

**Notify About New ClamWin Releases:** Si cette option est sélectionnée, ClamWin vérifiera la présence de nouvelles versions. Cette vérification se fait 5 minutes après le démarrage de ClamWin, puis toute les 24 heures.

## **Proxy**

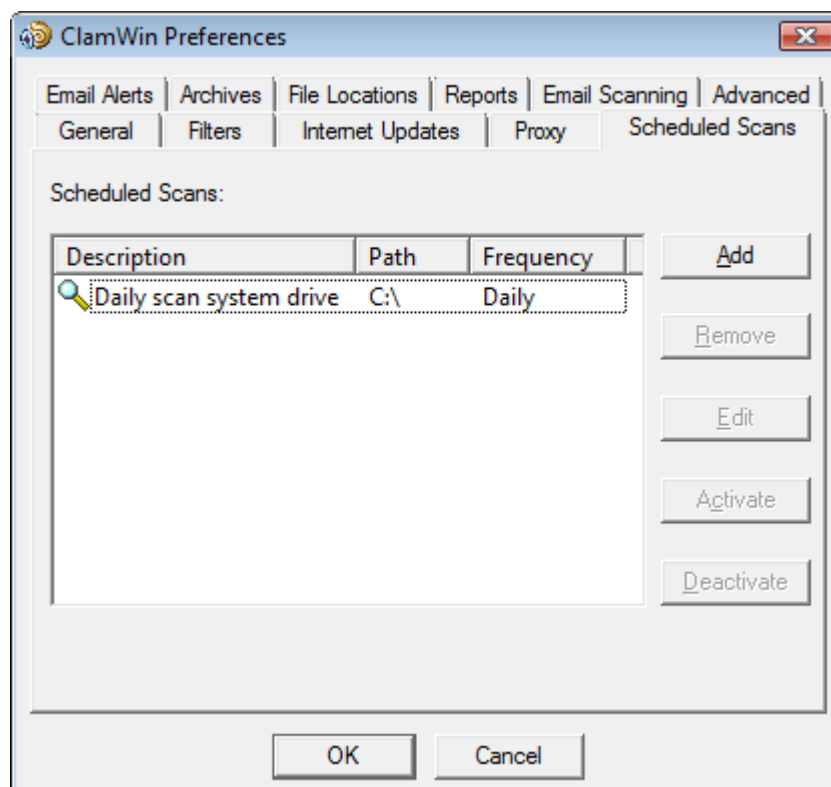
Si vous vous connectez à Internet via un serveur proxy, entrez les informations dans cet onglet. Sinon, laissez ces champs vides. La plupart des utilisateurs n'utilisent pas de serveur proxy, et peuvent donc ignorer sans risque cet onglet.

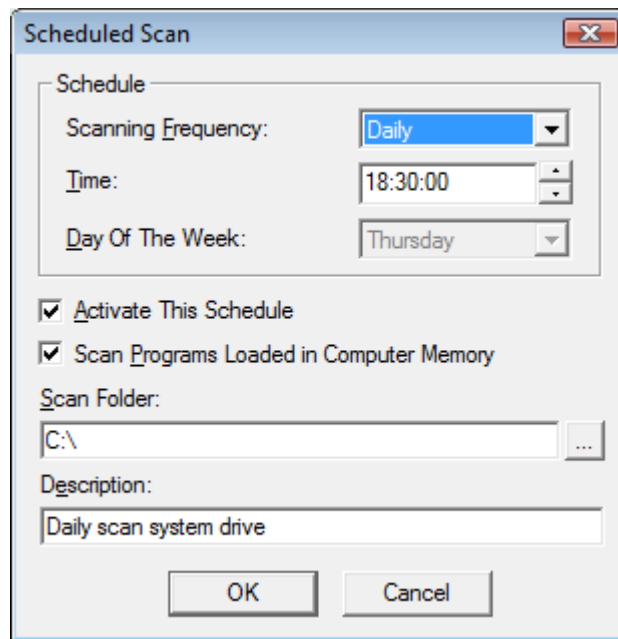




## **Scheduled Scans**

Cet onglet permet à l'utilisateur de configurer ClamWin de façon à démarrer des analyses antivirus à certaines heures. Les détails des analyses programmées sont affichés. Pour ajouter une analyse, cliquez sur le bouton **Add**, puis indiquez une description, la fréquence, l'heure, et les fichiers (ou dossiers) à analyser.

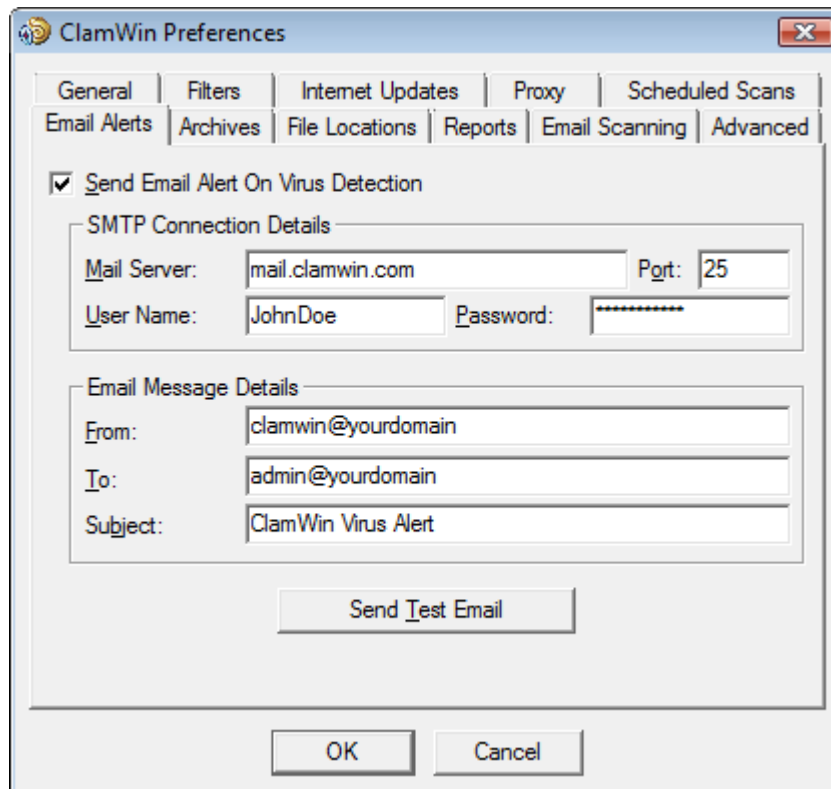




Une analyse déjà programmée peut être modifiée en cliquant sur le bouton **Edit**, ou peut être supprimée en cliquant sur le bouton **Remove**.

Les analyses programmées peuvent être activées ou désactivées en cliquant sur le bouton approprié. Une analyse désactivée ne démarrera pas à l'heure programmée.

## **Email Alerts**



Pour que ClamWin envoie un rapport par d'e-mail lorsqu'un virus est détecté, cochez l'option **Send**

**Email Alert On Virus Detection.** Complétez les informations de votre serveur SMTP, et les informations pour le message (sujet, adresse d'expéditeur, adresse du destinataire).

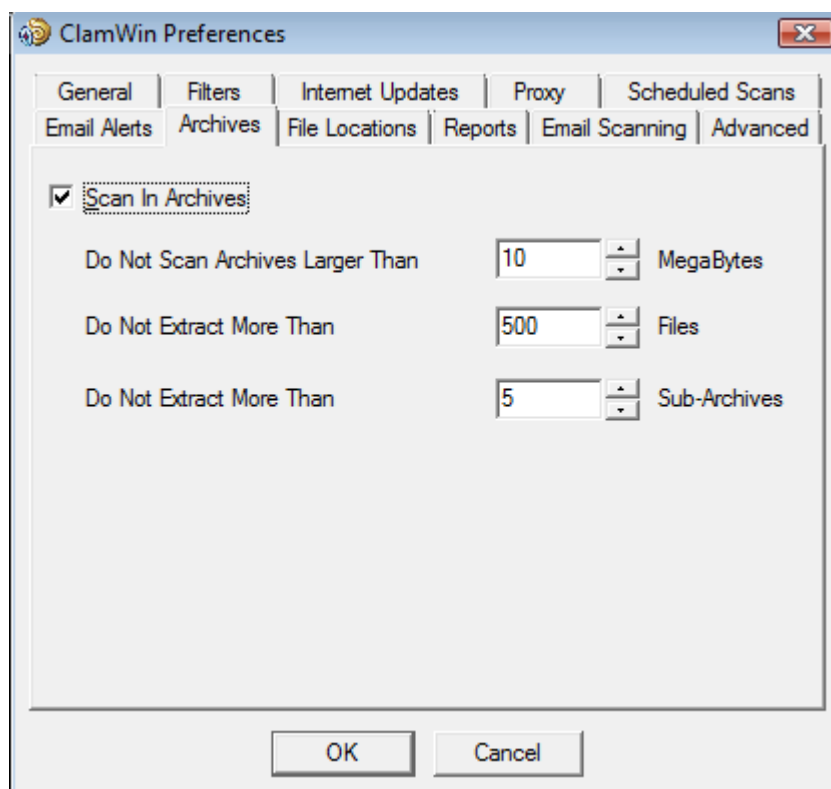
Note: certains serveurs SMTP ne demande pas de nom d'utilisateur et de mot de passe. Si c'est le cas, laissez ces champs vides.

Pour tester la configuration, cliquez sur le bouton **Send Test Email**.

Lorsque cette option est sélectionnée, ClamWin enverra un rapport par e-mail chaque fois qu'un virus est trouvé. Cet e-mail comprendra le nom de l'ordinateur d'où a été envoyé cet e-mail, ainsi qu'une copie du rapport de l'analyse antivirus.

## Archives

ClamWin peut analyser les fichiers contenus dans les archives compressées (comme les fichiers .zip).



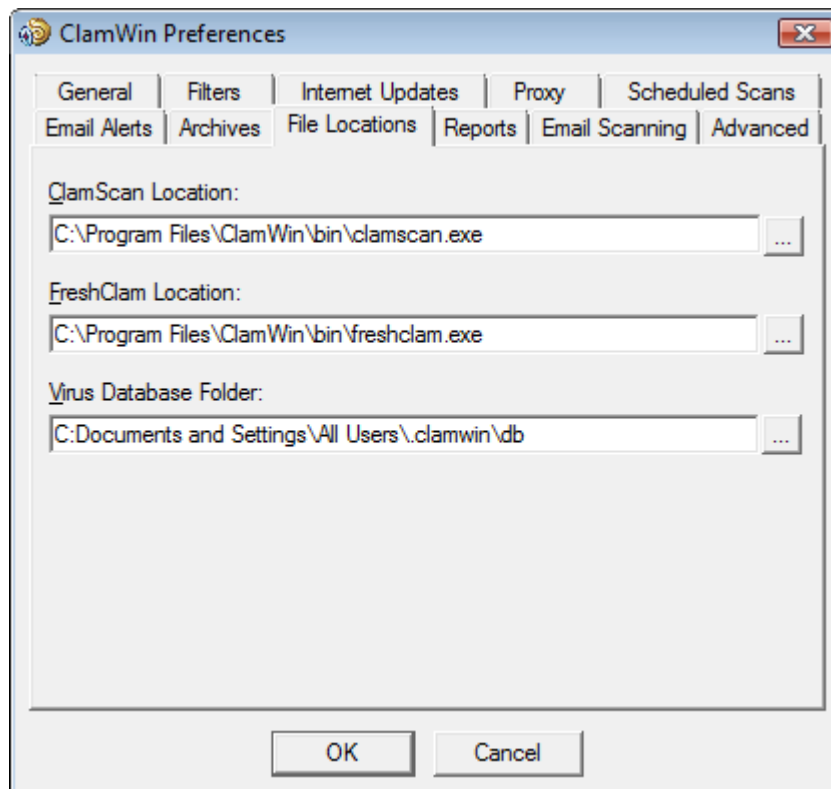
Cet onglet permet à l'utilisateur de choisir si ClamWin doit ou pas analyser le contenu des archives, et sélectionner la taille maximale des archives à analyser, le nombre maximal de fichiers à extraire, et le nombre maximal de sous-archives à extraire.

Il est à noter qu'analyser les archives compressées peut ralentir une analyse, et donc par conséquent désactiver l'analyse des archives compressées peut réduire la durée des analyses antivirus.

## File Locations

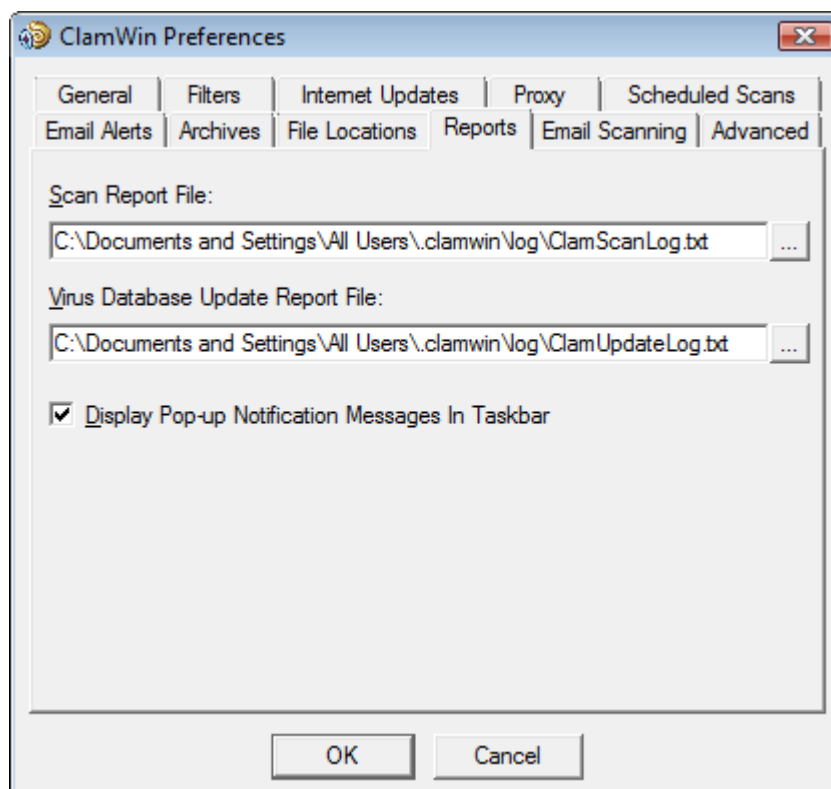
Cet onglet permet de changer la localisation du fichier du programme ClamScan, FreshClam (le programme utiliser pour récupérer les mises à jour des signatures des virus) et des signatures des virus.

Ces valeurs sont fixées durant l'installation, et n'ont normalement pas besoin d'être modifiées. *Ne changez pas ces paramètres à moins que vous ne sachiez ce que vous faites.* Si ceux-ci sont réglés incorrectement, ClamWin cessera de fonctionner.



## Reports

Cet onglet permet à l'utilisateur de changer la localisation et le nom des fichiers rapports. La plupart des utilisateurs n'auront pas besoin de changer ces réglages.

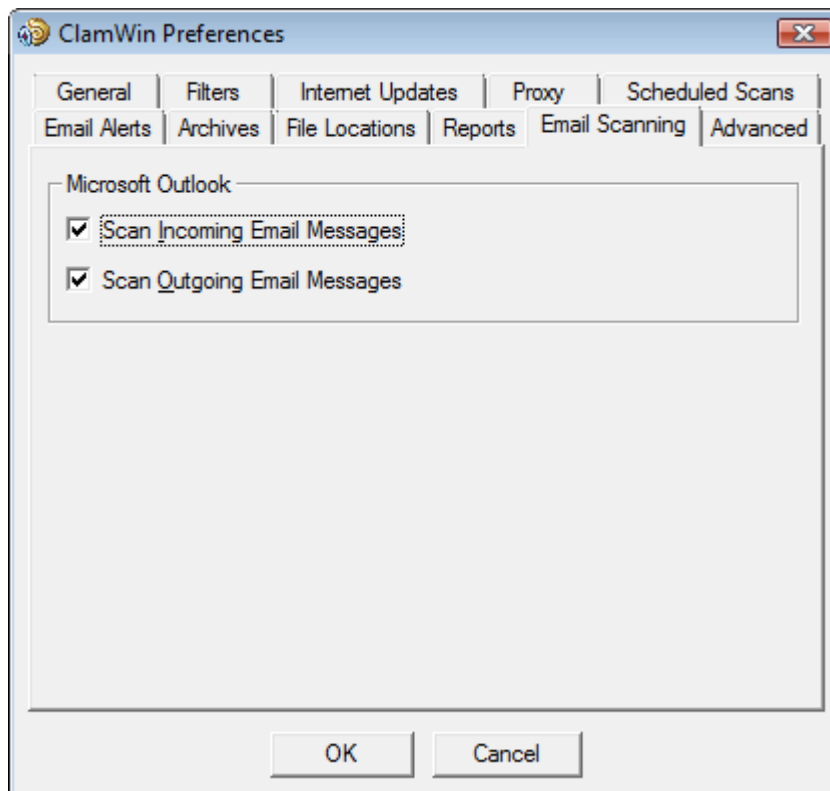


Vous pouvez également activer ou désactiver l'affichage de messages d'alerte de type infobulle sur

cet onglet. Par défaut, de tels messages sont activés. Désélectionner la case **Display Pop-up Notification Messages In Taskbar** empêchera l'affichage de messages d'informations quand des virus sont détectés, quand les signatures sont mises à jour, etc.

## ***Email Scanning***

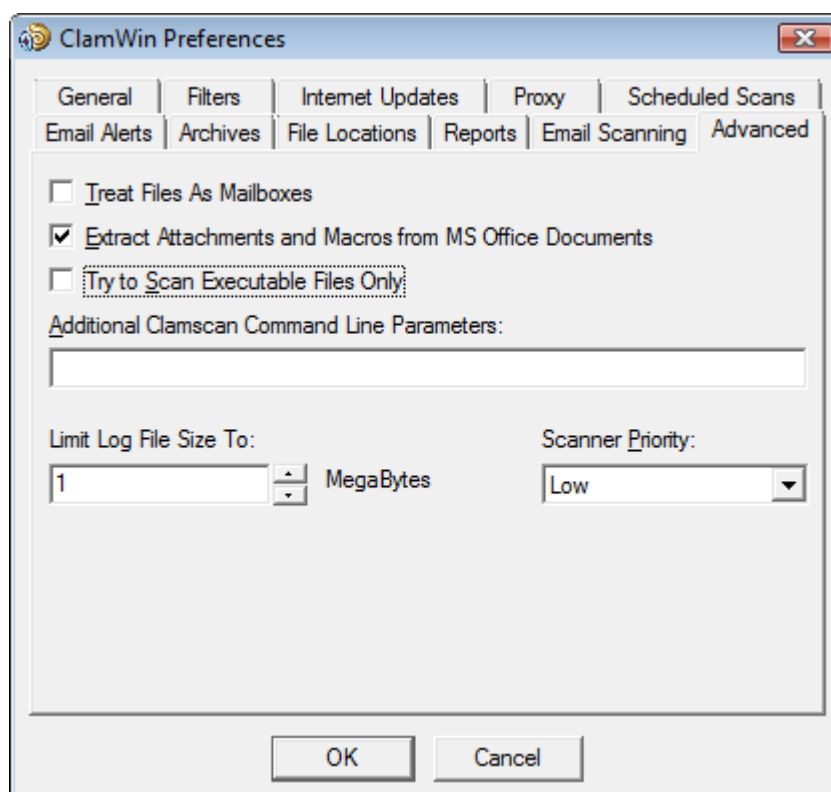
Cet onglet apparaît seulement, si l'extension pour Microsoft Outlook est installé.



L'utilisateur peut choisir d'analyser les e-mails entrants et/ou les e-mails sortants.

## ***Advanced***

Cet onglet comprend 6 paramètres. La configuration par défaut sera correcte pour la plupart des utilisateurs.



**Treat Files As Mailboxes:** Si cette option est sélectionnée, ClamWin analysera tous les fichiers comme s'ils étaient des messages e-mail au format MIME (ex: les boîtes mail Unix/Linux, les fichiers .eml sauvegardés d'Outlook Express). Notez que les fichiers non-MIME peuvent être analysés avec cette option sélectionnée, mais cela ralentira l'analyse.

**Extract Attachments and Macros from MS Office Documents:** Si cette option est sélectionnée, ClamWin analysera les documents MS Office à la recherche de macro-virus.

**Try to Scan Executable Files Only:** Si cette option est sélectionnée, ClamWin analysera seulement les fichiers exécutables.

**Additional Clamscan Command Line Parameters:** Si vous voulez utiliser les options en ligne de commande de Clamscan qui ne sont actuellement pas pris en charge par ClamWin, vous pouvez les ajouter ici.

**Limit Log File Size To:** Les plus anciens messages des rapports seront effacés pour garder le fichier à la taille indiquée.

**Scanner Priority:** Cette option peut être réglée sur Low ou Normal, et détermine la manière dont la puissance du processeur est répartie entre ClamWin et les autres applications. La configuration par défaut est Low ce qui rend les analyses plus lentes, mais cela permet d'avoir moins d'impact sur les autres applications.

## Usage

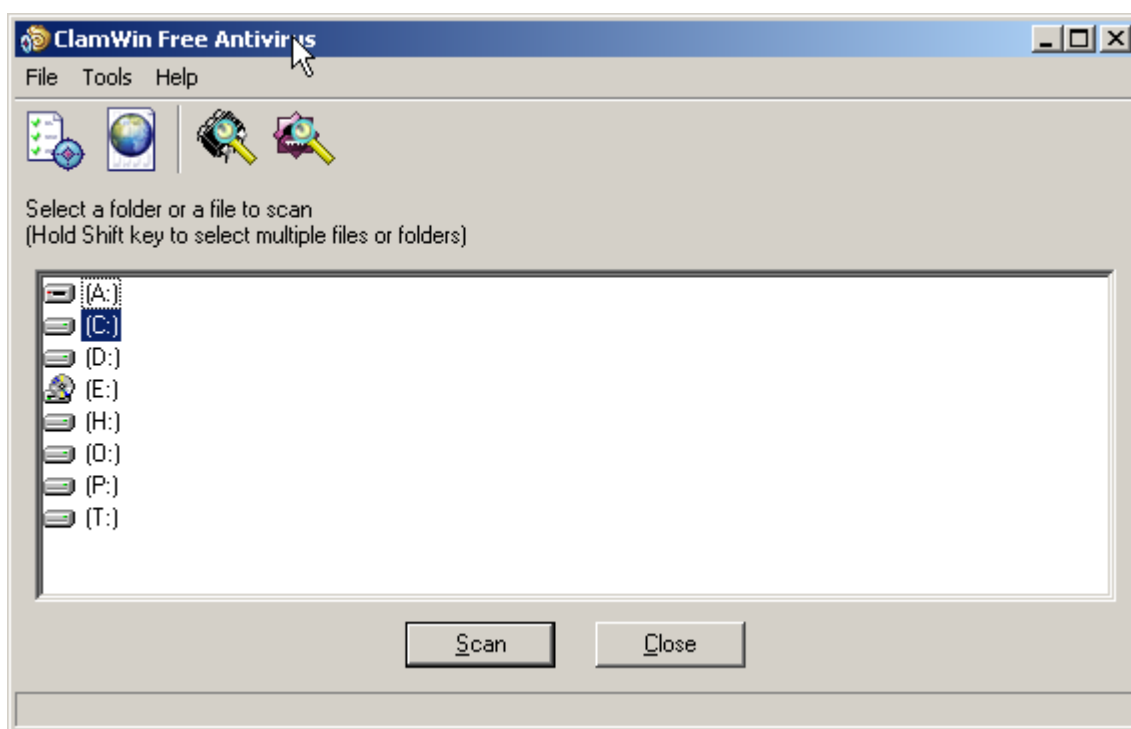
Il y a différentes manières d'utiliser ClamWin:

- Lancement à partir du menu Démarrer;
- Lancement à partir de l'icône de la barre des tâches;
- Analyses antivirusales programmées à l'avance;
- Intégration à Outlook;
- Intégration à Windows Explorer.

Cette section abordera successivement chaque méthode.

### ***Lancement à partir du menu Démarrer***

Par défaut, pendant l'installation, un dossier nommé "ClamWin Antivirus" est créé, qui contient l'élément "Virus Scanner", les aides/manuels et le désinstalleur. Cliquer sur l'élément "Virus Scanner" ouvrira la fenêtre principale de ClamWin, comme montré ci-dessous:



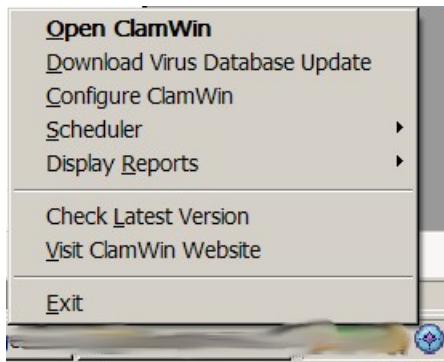
Pour analyser un fichier ou un dossier, sélectionnez-le dans le fenêtre principale, et cliquez sur le bouton **Scan** (ou cliquez sur **File > Scan Files** dans le menu ou cliquez sur la dernière icône dans la barre d'outils). Plusieurs fichiers ou dossiers peuvent être sélectionnés simultanément en maintenant la touche **Control** ou **Shift** enfoncée lors de la sélection.

Pour analyser tout les programmes actuellement chargés en mémoire, cliquez sur **File > Scan Memory**. L'analyse de la mémoire peut aussi être démarré en cliquant sur la troisième icône dans la barre d'outils.

### ***Lancement à partir de l'icône de la barre des tâches***

Pour lancer ClamWin à partir de son icône affichée dans la barre des tâches, double-cliquez sur cette icône ou effectuez un clique-droit et choisissez **Open ClamWin**. La fenêtre principale de ClamWin s'ouvrira, comme montré ci-dessus. L'icône de la barre des tâches permet d'accéder à

d'autres options d'un clique droit:



**Download Virus Database Update:** Si vous choisissez cette option, ClamWin vérifiera la présence d'une nouvelle version de la base de définitions de virus, et téléchargera les mises à jour s'il y a lieu.

**Configure ClamWin:** Cette option affichera la fenêtre des préférences de ClamWin, où peuvent être modifiés les réglages de ClamWin.

**Scheduler:** Si la souris est placée sur cette option, un sous-menu apparaîtra. A partir de ce sous-menu, vous pouvez configurer des analyses antivirus programmées,

des analyses antivirus déjà programmées peuvent être lancées, ou les analyses en cours peuvent être stoppées.

**Display Reports:** Si vous passez la souris au dessus de cette option, un sous-menu sera affiché. De ce sous-menu, des rapports de mise à jour des signatures des virus ou d'analyse antivirus peuvent être affichés.

**Check Latest Version:** Cette option affichera dans le navigateur Internet par défaut le site Web de ClamWin, et vérifiera la version de ClamWin installé. La page affichera un message si une version plus récente est disponible, si la version installé n'est pas la plus récente, un lien sera disponible pour télécharger la nouvelle version.

**Visit ClamWin Website:** Cette option ouvrira le site Web de ClamWin dans le navigateur Internet par défaut.

## ***Analyses antivirus programmées à l'avance***

Des Analyses Programmées peuvent être configurées dans la fenêtre des préférences (Tools > Preferences > Scheduled Scans) ou à partir de l'icône de la barre des tâches (Scheduler > Configure Scheduler). Si une analyse programmée a été activée, ClamWin se lancera à l'heure spécifiée, sans interrompre l'utilisateur. Si un virus est détecté, une infobulle apparaîtra au dessus de l'icône de la barre des tâches (note: la fonctionnalité d'infobulle ne marche pas sous Windows 98). L'action effectuée par ClamWin lors de la détection d'un virus sera fonction de ce que vous avez choisi dans l'onglet **General** dans la fenêtre des préférences.

## ***Intégration à MS Outlook***

Si Outlook est installé sur l'ordinateur, et si l'option **Integration with Microsoft Outlook** a été sélectionnée lors de l'installation de ClamWin, alors ClamWin analysera tous les courriels entrants et sortants à la recherche de virus. Cela est fait entièrement automatiquement, sans qu'une interaction de l'utilisateur soit nécessaire. Si un courriel entrant a un virus attaché en pièce jointe, cette dernière sera remplacée par un fichier de rapport contenant des informations sur le virus.

## ***Intégration à Windows Explorer***

Si l'option **Integration with Windows Explorer** a été sélectionnée durant l'installation de ClamWin, une option supplémentaire (**Scan For Viruses With ClamWin**) sera ajouté au menu contextuel de Windows Explorer. Faire un clique-droit sur ce fichier ou dossier et choisir cette option lancera une analyse antivirus de celui-ci, fournissant ainsi un moyen simple et rapide de scanner des fichiers douteux.



## Réglages Avancés

Cette section contient des détails pour les utilisateurs avertis.

### **Configurer automatiquement ClamWin pour de nouveaux utilisateurs Windows**

Si une version du fichier clamwin.conf est dans le répertoire des exécutables ClamWin ("C:\Program Files\ClamWin\bin" dans le cas d'une installation par défaut), alors ce fichier de configuration sera utilisé par défaut pour configurer ClamWin pour tout nouvel utilisateur.

Si vous devez créer plusieurs nouveaux comptes d'utilisateurs ou si vous avez installé ClamWin sur un ordinateur qui contient plusieurs compte, il est recommandé de créer un fichier de configuration par défaut et de le placer à cette endroit.

### **Lancer une Analyse Antivirale en Ligne de Commande**

ClamWin peut être lancé en ligne de commande, à partir d'un script batch par exemple. Pour obtenir la liste complète des paramètres disponibles en ligne de commande, rendez-vous dans le répertoire contenant les fichiers exécutables ("C:\Program Files\ClamWin\bin" dans le cas d'une installation par défaut) et entrez la commande

```
clamscan.exe --help
```

Le répertoire des signatures des virus *doit* être indiqué, en utilisant le paramètre --database=FILE/DIR. Dans une installation par défaut, la commande pour scanner le disque C: en entier est:

```
clamscan.exe --database="C:\Program Files\ClamWin\db" --recursive C:\
```

Notez bien que l'utilisation du paramètre --recursive sert à s'assurer que les sous-répertoires soient analysés.

Quand ClamWin est lancé en ligne de commande, une valeur sera retournée, indiquant si un virus a été trouvé ou non. Si aucun virus n'a été trouvé, la valeur retournée sera 0. Si un virus a été trouvé, la valeur sera 1. Tout autre valeur retournée indique une erreur.

### **Mettre à Jour les Signatures des Virus en Ligne de Commande**

ClamWin utilise freshclam.exe pour mettre à jour les signatures des virus. Comme pour le programme d'analyse clamscan.exe, ce programme peu être lancé en ligne de commande, à partir d'un script batch, etc. Pour obtenir la liste complète des paramètres disponibles en ligne de commande, rendez-vous dans le répertoire contenant les fichiers exécutables ("C:\Program Files\ClamWin\bin" dans le cas d'une installation par défaut) et entrez la commande

```
freshclam.exe -help
```

Le répertoire des signatures des virus ainsi que le fichier de configuration *doivent* être indiqués. ClamWin génère un fichier de configuration freshclam à la volée, donc vous devrez créer le votre. Le fichier de configuration est un fichier texte. Reportez-vous à la [Documentation de ClamAV](#) pour plus de détails sur ce que vous pouvez inclure. Un fichier de configuration freshclam standard peut par exemple avoir les lignes suivantes (les lignes commençant par un # sont des commentaires):

```
# URL du serveur où le programme doit télécharger les mises à jour des
# signatures des virus. Si cette option est dupliquée avec des valeurs
# différentes; chacune sera essayée dans l'ordre, jusqu'à ce qu'une
# mise à jour soit téléchargée avec succès.
```

```
DatabaseMirror database.clamav.net
```

```
# Nombre d'essais pour chaque miroir avant de passer au suivant
MaxAttempts 3
```

Une fois que le fichier de configuration de freshclam a été créé, freshclam peut être lancé par une ligne de commande analogue à celle ci-dessous:

```
freshclam --datadir="C:\Documents and Settings\All Users\clamwin\db" --
config-file="C:\Program Files\ClamWin\bin\freshclam.conf"
```

### ***Obtenir les Mises à Jour à partir d'un Serveur Local***

Si vous avez installé ClamWin sur plusieurs ordinateurs en réseau, vous pouvez souhaiter qu'un seul des ordinateurs ne télécharge les mises à jour à partir d'Internet, les autres se mettant à jour à partir du réseau local. Ceci peut-être fait de la manière suivante:

Vous devez mettre en place un serveur Web qui possède les fichiers main.cvd et daily.cvd dans le répertoire Web racine. Il devrait être possible de télécharger les fichiers en pointant le navigateur Internet sur <http://LENOMDEVOTRESERVEUR/main.cvd> et <http://LENOMDEVOTRESERVEUR/daily.cvd>.

Dans l'onglet **Internet Updates** de ClamWin installé sur les ordinateurs clients, entrez l'adresse IP ou le nom de domaine du serveur dans la boîte de texte intitulée **Download Site**. N'indiquez pas autre chose qu'une adresse IP ou un nom de domaine (ex 192.168.1.1 est correcte, http://192.168.1.1/ est incorrecte). ClamWin sollicitera les mises à jour auprès du serveur Web local, au lieu de le faire auprès du serveur Internet distant.

Les fichiers sont disponibles sur [www.clamav.net](http://www.clamav.net). Vous pouvez créer un script batch pour télécharger automatiquement ces fichiers sur votre serveur Web à l'aide d'un outil tel que wget, comme ceci:

```
wget http://%DB_MIRROR%/main.cvd -O "%WEBROOT%\main.cvd"
wget http://%DB_MIRROR%/daily.cvd -O "%WEBROOT%\daily.cvd"
```

Notez que les mises à jour différentielles sont actuellement impossibles. Vous devriez posséder un miroir de database.clamav.net, cela n'est pas pris en charge pour un usage privé.

### ***Mettre à Jour Manuellement les Signatures des Virus***

Pour mettre à jour manuellement les signatures des virus, téléchargez les fichiers de définitions de virus main.cvd et daily.cvd et copiez les dans le dossier de définitions de virus de ClamWin, en écrasant les fichiers existants. Les fichiers de définitions de virus peuvent être téléchargés à partir du site de ClamAV: [www.clamav.net](http://www.clamav.net)

## **FAQ: Foire Aux Questions**

Veillez lire la version en ligne de la FAQ:

<http://fr.clamwin.com/content/category/3/7/27/>

## Dépannage

**Ce chapitre décrit les solutions pour les problèmes suivants:**

- Lors de l'envoi une alerte E-mail d'essai, un message d'erreur apparaît
- Les clients E-mail qui stockent les messages dans un seul fichier
- Conflits avec plusieurs versions d'ActivePython
- Outlook 2000 ne se restaure pas une fois minimisé

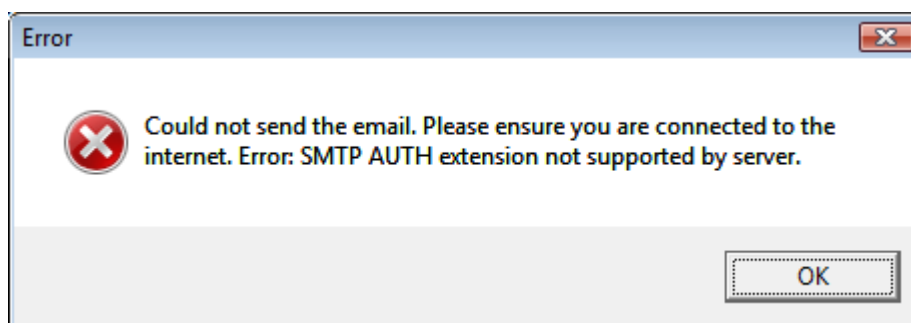
**Si le problème rencontré n'est pas résolu ici, veuillez lire la FAQ à:**  
<http://fr.clamwin.com/content/category/3/7/27/>

### **Problème: Quand j'essaye d'envoyer une alerte E-mail d'essai, un message semblable à ceci apparaît:**

```
Could not send the email. Please ensure you are connected to the internet. Error: SMTP instance has no attribute 'sock'
```

ou

```
Could not send the email. Please ensure you are connected to the internet. Error: SMTP AUTH extension not supported by server
```



Solution: La configuration du serveur SMTP est incorrecte. Notez que plusieurs FAI ne requièrent pas de login et mot de passe pour le serveur SMTP. Essayer de les laisser vide.

### **Clients E-mail qui stockent les messages dans un seul fichier:**

Certains clients d'e-mail clients (ex: [The Bat!](#)) stockent tous les messages dans un seul fichier. D'autres stockent chaque e-mail dans un fichier séparé. Si ClamWin trouve un virus attaché à un e-mail, il considèrera le fichier entier (c'est à dire, tous les e-mails du dit dossier) comme étant infecté. Par conséquent, le fichier entier sera enlevé ou mis en quarantaine. Vous pouvez souhaiter régler les filtres (voyez les instructions pour configurer ClamWin) de sorte que ces dossiers ne soient pas scannés.

Les utilisateurs de The Bat! Seront peut être intéressés de savoir que Marco Pontello a écrit un plug-in qui permet à The Bat! D'utiliser ClamWin pour scanner des pièces jointes. Plus de détails sont disponibles [sur le site Web de Marco](#).

## **Conflicts avec ActivePython**

Avoir Python d'installé ne devrait pas poser de problèmes si vous avez Python 2.3 et Pywin32-201 (<http://sourceforge.net/projects/pywin32/>) installés sur votre système.

Il semble que les versions du python d'ActiveState python qui viennent avec win32all-163 (maintenant pywin32) créent un conflit de DLL. Ainsi si vous avez ActivePython 2.3, installez simplement pywin32 et cela devrait être bon.

## **Outlook 2000 ne se restaure pas une fois minimisé**

Lorsque ClamWin est installé, Outlook 2000 peut ne pas se restaurer proprement après avoir été minimisé. L'installation d'Office 2000 Service Release 1a (SR-1a) règlera ce problème, de plus il est recommandé, car il inclut des corrections de bogues et des corrections de failles. Tout les détails et les téléchargements sont disponibles à:

<http://www.microsoft.com/downloads/details.aspx?displaylang=fr&FamilyID=af6c8d03-7633-45b4-ab96-795ee656f2a2> ou <http://tinyurl.com/xsyx>

# Annexe A : Comment exécuter ClamWin depuis un CD ou une clé USB

## Introduction

Ce tutoriel explique comment réaliser un CD ou une clé USB comportant ClamWin, permettant de scanner un PC sous Windows contre les virus sans avoir besoin d'installer ClamWin.

Veuillez noter que le CD ou la Clé USB n'est PAS bootable, et que par conséquent, il ne peut être utilisé qu'avec un Windows fonctionnel.

Le PC qui est utilisé pour créer le CD ou la clé USB doit avoir une version de ClamWin déjà installée, et doit être capable de copier des fichiers/dossiers sur un CD ou une clé USB.

## La manière facile: ClamWin Portable

La manière facile est d'utiliser la version portable de ClamWin, qui peut être trouvée là:

[http://portableapps.com/apps/utilities/clamwin\\_portable](http://portableapps.com/apps/utilities/clamwin_portable).

Noter que les créateurs de cette version de ClamWin n'ont aucun rapport avec l'équipe officielle de ClamWin, ainsi nous ne pourrions pas répondre à toutes vos questions concernant cette version. En outre, ClamWin Portable est souvent en retard de quelques versions par rapport aux sorties officielles de ClamWin.

## Préparation

Commencez par installer la dernière version de ClamWin, puis télécharger les dernières signatures des virus. Reportez vous au manuel de ClamWin pour obtenir tous les détails de cette procédure.

Notez que si vous désirez créer un CD, vous ne pourrez pas mettre à jour les signatures des virus sans recréer ultérieurement un autre CD puisqu'un CD n'est qu'en lecture uniquement.

## Copies des Dossiers

Créez un dossier dans un endroit de votre choix afin d'y placer les fichiers qui devront être copiés sur le CD ou la clé USB, ex : C:\ClamWin-CD.

Dans ce dossier, créez un dossier nommé ClamWin.

Copiez le dossier du programme ClamWin dans C:\ClamWin-CD\ClamWin. Par défaut, le dossier du programme se trouve dans C:\Program Files\ClamWin

Créez des dossiers nommés log, db et quarantine dans C:\ClamWin-CD\ClamWin.

Copiez les fichiers des signatures des virus (tout les fichiers dans le dossier db) dans C:\ClamWin-CD\ClamWin\db. Pour Windows 2000/XP, le dossier des signatures des virus est par défaut là C:\Documents and Settings\USERNAME\.clamwin\db, où USERNAME est votre nom de compte (si vous avez installé ClamWin pour un utilisateur seulement) ou C:\Documents and Settings\All Users\.clamwin\db (si vous avez installé ClamWin pour chaque utilisateurs).

Copiez le texte suivant dans un fichier nommé C:\ClamWin-CD\ClamWin\bin\clamwin.conf

```
[Schedule]
path = .\
```

```
[ClamAV]
```

```
clamscan = .\clamscan.exe
enablembox = 0
maxfiles = 500
infectedonly = 0
database = ..\db
includepatterns =
scanole2 = 1
excludepatterns = *.dbx|CLAMWIN_SEP|*.tbb|CLAMWIN_SEP|*.pst|CLAMWIN_SEP|*.dat|
CLAMWIN_SEP|*.log|CLAMWIN_SEP|*.nsf|CLAMWIN_SEP|*.ntf|CLAMWIN_SEP|*.chm
maxsize = 10
scanarchives = 1
priority = Low
maxrecursion = 5
maxlogsize = 1
moveinfected = 0
debug = 0
logfile = ..\log\ClamScanLog.txt
scanrecursive = 1
freshclam = .\freshclam.exe
quarantinedir = ..\quarantine
removeinfected = 0
```

#### [UI]

```
reportinfected = 1
traynotify = 0
standalone = 1
```

#### [Updates]

```
dbupdatelogfile = ..\log\ClamUpdateLog.txt
enable = 1
dbmirror = database.clamav.net
updateonlogon = 0
frequency = Daily
weekday = 2
time = 12:00:00
```

#### [EmailAlerts]

```
enable = 0
from = clamwin@yourdomain
to = admin@yourdomain
smtppassword =
smtpuser =
smtp host =
smtpport = 25
subject = ClamWin Virus Alert
```

#### [Proxy]

```
host =
password =
port = 3128
user =
```

**Vous devez maintenant avoir les dossiers suivants :**

```
C:\ClamWin-CD
C:\ClamWin-CD\ClamWin\bin
C:\ClamWin-CD\ClamWin\db
C:\ClamWin-CD\ClamWin\lib
C:\ClamWin-CD\ClamWin\log
C:\ClamWin-CD\ClamWin\quarantine
```

### ***Copies des fichiers sur le CD ou la clé USB***

Maintenant, il ne vous reste plus qu'à copier le contenu du dossier C:\ClamWin-CD sur un CD ou une clé USB. Ne copiez pas le dossier C:\ClamWin-CD lui-même, mais uniquement les fichiers qui s'y trouvent. La façon de copier ces fichiers dépend du CD ou de la clé USB que vous utilisez et du logiciel que vous utilisez pour graver ou copier les

fichiers.

### ***Utilisation du CD ou de la Clé USB***

Pour l'utiliser, insérez le CD ou la clé USB dans le PC à analyser. Démarré ClamWin en double-cliquant sur le fichier `ClamWin.exe` dans le dossier `ClamWin\bin`.

ClamWin fonctionnera normalement, mais si l'exécution est faite depuis un CD ou une clé USB en lecture seul, il aura les limitations suivantes:

- Les fichiers ne pourront pas être mis en quarantaine;
- Les mises à jour Internet ne seront pas possible;
- Les préférences ne pourront pas être changé.

Ces limitations ne s'applique pas si vous utilisez une clé USB dont vous avez les permissions d'écritures.



# Annexe B : GNU GENERAL PUBLIC LICENSE

Version 2, June 1991

Copyright (C) 1989, 1991 Free Software Foundation, Inc.

59 Temple Place, Suite 330, Boston, MA 02111-1307 USA

Everyone is permitted to copy and distribute verbatim copies of this license document, but changing it is not allowed.

## Preamble

The licenses for most software are designed to take away your freedom to share and change it. By contrast, the GNU General Public License is intended to guarantee your freedom to share and change free software - to make sure the software is free for all its users. This General Public License applies to most of the Free Software Foundation's software and to any other program whose authors commit to using it. (Some other Free Software Foundation software is covered by the GNU Library General Public License instead.) You can apply it to your programs, too.

When we speak of free software, we are referring to freedom, not price. Our General Public Licenses are designed to make sure that you have the freedom to distribute copies of free software (and charge for this service if you wish), that you receive source code or can get it if you want it, that you can change the software or use pieces of it in new free programs; and that you know you can do these things.

To protect your rights, we need to make restrictions that forbid anyone to deny you these rights or to ask you to surrender the rights. These restrictions translate to certain responsibilities for you if you distribute copies of the software, or if you modify it.

For example, if you distribute copies of such a program, whether gratis or for a fee, you must give the recipients all the rights that you have. You must make sure that they, too, receive or can get the source code. And you must show them these terms so they know their rights.

We protect your rights with two steps: (1) copyright the software, and (2) offer you this license which gives you legal permission to copy, distribute and/or modify the software.

Also, for each author's protection and ours, we want to make certain that everyone understands that there is no warranty for this free software. If the software is modified by someone else and passed on, we want its recipients to know that what they have is not the original, so that any problems introduced by others will not reflect on the original authors' reputations.

Finally, any free program is threatened constantly by software patents. We wish to avoid the danger that redistributors of a free program will individually obtain patent licenses, in effect making the program proprietary. To prevent this, we have made it clear that any patent must be licensed for everyone's free use or not licensed at all.

The precise terms and conditions for copying, distribution and modification follow.

## GNU General Public License Terms and Conditions for Copying, Distribution and Modification

0. This License applies to any program or other work which contains a notice placed by the copyright holder saying it may be distributed under the terms of this General Public License. The "Program", below, refers to any such program or work, and a "work based on the Program" means either the Program or any derivative work under copyright law: that is to say, a work containing the

Program or a portion of it, either verbatim or with modifications and/or translated into another language. (Hereinafter, translation is included without limitation in the term "modification".) Each licensee is addressed as "you".

Activities other than copying, distribution and modification are not covered by this License; they are outside its scope. The act of running the Program is not restricted, and the output from the Program is covered only if its contents constitute a work based on the Program (independent of having been made by running the Program). Whether that is true depends on what the Program does.

1. You may copy and distribute verbatim copies of the Program's source code as you receive it, in any medium, provided that you conspicuously and appropriately publish on each copy an appropriate copyright notice and disclaimer of warranty; keep intact all the notices that refer to this License and to the absence of any warranty; and give any other recipients of the Program a copy of this License along with the Program.

You may charge a fee for the physical act of transferring a copy, and you may at your option offer warranty protection in exchange for a fee.

2. You may modify your copy or copies of the Program or any portion of it, thus forming a work based on the Program, and copy and distribute such modifications or work under the terms of Section 1 above, provided that you also meet all of these conditions:

a) You must cause the modified files to carry prominent notices stating that you changed the files and the date of any change.

b) You must cause any work that you distribute or publish, that in whole or in part contains or is derived from the Program or any part thereof, to be licensed as a whole at no charge to all third parties under the terms of this License.

c) If the modified program normally reads commands interactively when run, you must cause it, when started running for such interactive use in the most ordinary way, to print or display an announcement including an appropriate copyright notice and a notice that there is no warranty (or else, saying that you provide a warranty) and that users may redistribute the program under these conditions, and telling the user how to view a copy of this License. (Exception: if the Program itself is interactive but does not normally print such an announcement, your work based on the Program is not required to print an announcement.)

These requirements apply to the modified work as a whole. If identifiable sections of that work are not derived from the Program, and can be reasonably considered independent and separate works in themselves, then this License, and its terms, do not apply to those sections when you distribute them as separate works. But when you distribute the same sections as part of a whole which is a work based on the Program, the distribution of the whole must be on the terms of this License, whose permissions for other licensees extend to the entire whole, and thus to each and every part regardless of who wrote it.

Thus, it is not the intent of this section to claim rights or contest your rights to work written entirely by you; rather, the intent is to exercise the right to control the distribution of derivative or collective works based on the Program.

In addition, mere aggregation of another work not based on the Program with the Program (or with a work based on the Program) on a volume of a storage or distribution medium does not bring the other work under the scope of this License.

3. You may copy and distribute the Program (or a work based on it, under Section 2) in object code or executable form under the terms of Sections 1 and 2 above provided that you also do

one of the following:

- a) Accompany it with the complete corresponding machine-readable source code, which must be distributed under the terms of Sections 1 and 2 above on a medium customarily used for software interchange; or,
- b) Accompany it with a written offer, valid for at least three years, to give any third party, for a charge no more than your cost of physically performing source distribution, a complete machine-readable copy of the corresponding source code, to be distributed under the terms of Sections 1 and 2 above on a medium customarily used for software interchange; or,
- c) Accompany it with the information you received as to the offer to distribute corresponding source code. (This alternative is allowed only for noncommercial distribution and only if you received the program in object code or executable form with such an offer, in accord with Subsection b above.)

The source code for a work means the preferred form of the work for making modifications to it. For an executable work, complete source code means all the source code for all modules it contains, plus any associated interface definition files, plus the scripts used to control compilation and installation of the executable. However, as a special exception, the source code distributed need not include anything that is normally distributed (in either source or binary form) with the major components (compiler, kernel, and so on) of the operating system on which the executable runs, unless that component itself accompanies the executable.

If distribution of executable or object code is made by offering access to copy from a designated place, then offering equivalent access to copy the source code from the same place counts as distribution of the source code, even though third parties are not compelled to copy the source along with the object code.

4. You may not copy, modify, sublicense, or distribute the Program except as expressly provided under this License. Any attempt otherwise to copy, modify, sublicense or distribute the Program is void, and will automatically terminate your rights under this License. However, parties who have received copies, or rights, from you under this License will not have their licenses terminated so long as such parties remain in full compliance.

5. You are not required to accept this License, since you have not signed it. However, nothing else grants you permission to modify or distribute the Program or its derivative works. These actions are prohibited by law if you do not accept this License. Therefore, by modifying or distributing the Program (or any work based on the Program), you indicate your acceptance of this License to do so, and all its terms and conditions for copying, distributing or modifying the Program or works based on it.

6. Each time you redistribute the Program (or any work based on the Program), the recipient automatically receives a license from the original licensor to copy, distribute or modify the Program subject to these terms and conditions. You may not impose any further restrictions on the recipients' exercise of the rights granted herein. You are not responsible for enforcing compliance by third parties to this License.

7. If, as a consequence of a court judgment or allegation of patent infringement or for any other reason (not limited to patent issues), conditions are imposed on you (whether by court order, agreement or otherwise) that contradict the conditions of this License, they do not excuse you from the conditions of this License. If you cannot distribute so as to satisfy simultaneously your obligations under this License and any other pertinent obligations, then as a consequence you may

not distribute the Program at all. For example, if a patent license would not permit royalty-free redistribution of the Program by all those who receive copies directly or indirectly through you, then the only way you could satisfy both it and this License would be to refrain entirely from distribution of the Program.

If any portion of this section is held invalid or unenforceable under any particular circumstance, the balance of the section is intended to apply and the section as a whole is intended to apply in other circumstances.

It is not the purpose of this section to induce you to infringe any patents or other property right claims or to contest validity of any such claims; this section has the sole purpose of protecting the integrity of the free software distribution system, which is implemented by public license practices. Many people have made generous contributions to the wide range of software distributed through that system in reliance on consistent application of that system; it is up to the author/donor to decide if he or she is willing to distribute software through any other system and a licensee cannot impose that choice.

This section is intended to make thoroughly clear what is believed to be a consequence of the rest of this License.

8. If the distribution and/or use of the Program is restricted in certain countries either by patents or by copyrighted interfaces, the original copyright holder who places the Program under this License may add an explicit geographical distribution limitation excluding those countries, so that distribution is permitted only in or among countries not thus excluded. In such case, this License incorporates the limitation as if written in the body of this License.

9. The Free Software Foundation may publish revised and/or new versions of the General Public License from time to time. Such new versions will be similar in spirit to the present version, but may differ in detail to address new problems or concerns.

Each version is given a distinguishing version number. If the Program specifies a version number of this License which applies to it and "any later version", you have the option of following the terms and conditions either of that version or of any later version published by the Free Software Foundation. If the Program does not specify a version number of this License, you may choose any version ever published by the Free Software Foundation.

1. If you wish to incorporate parts of the Program into other free programs whose distribution conditions are different, write to the author to ask for permission. For software which is copyrighted by the Free Software Foundation, write to the Free Software Foundation; we sometimes make exceptions for this. Our decision will be guided by the two goals of preserving the free status of all derivatives of our free software and of promoting the sharing and reuse of software generally.

## **No Warranty**

11. BECAUSE THE PROGRAM IS LICENSED FREE OF CHARGE, THERE IS NO WARRANTY FOR THE PROGRAM, TO THE EXTENT PERMITTED BY APPLICABLE LAW. EXCEPT WHEN OTHERWISE STATED IN WRITING THE COPYRIGHT HOLDERS AND/OR OTHER PARTIES PROVIDE THE PROGRAM "AS IS" WITHOUT WARRANTY OF ANY KIND, EITHER EXPRESSED OR IMPLIED, INCLUDING, BUT NOT LIMITED TO, THE

IMPLIED WARRANTIES OF MERCHANTABILITY AND FITNESS FOR A PARTICULAR PURPOSE. THE ENTIRE RISK AS TO THE QUALITY AND PERFORMANCE OF THE PROGRAM IS WITH YOU. SHOULD THE PROGRAM PROVE DEFECTIVE, YOU ASSUME THE COST OF ALL NECESSARY SERVICING, REPAIR OR CORRECTION.

12. IN NO EVENT UNLESS REQUIRED BY APPLICABLE LAW OR AGREED TO IN WRITING WILL ANY COPYRIGHT HOLDER, OR ANY OTHER PARTY WHO MAY MODIFY AND/OR REDISTRIBUTE THE PROGRAM AS PERMITTED ABOVE, BE LIABLE TO YOU FOR DAMAGES, INCLUDING ANY GENERAL, SPECIAL, INCIDENTAL OR CONSEQUENTIAL DAMAGES ARISING OUT OF THE USE OR INABILITY TO USE THE PROGRAM (INCLUDING BUT NOT LIMITED TO LOSS OF DATA OR DATA BEING RENDERED INACCURATE OR LOSSES SUSTAINED BY YOU OR THIRD PARTIES OR A FAILURE OF THE PROGRAM TO OPERATE WITH ANY OTHER PROGRAMS), EVEN IF SUCH HOLDER OR OTHER PARTY HAS BEEN ADVISED OF THE POSSIBILITY OF SUCH DAMAGES.

END OF TERMS AND CONDITIONS

## How to Apply These Terms to Your New Programs

If you develop a new program, and you want it to be of the greatest possible use to the public, the best way to achieve this is to make it free software which everyone can redistribute and change under these terms.

To do so, attach the following notices to the program. It is safest to attach them to the start of each source file to most effectively convey the exclusion of warranty; and each file should have at least the "copyright" line and a pointer to where the full notice is found.

<one line to give the program's name and a brief idea of what it does.> Copyright (C) <year> <name of author>

This program is free software; you can redistribute it and/or modify it under the terms of the GNU General Public License as published by the Free Software Foundation; either version 2 of the License, or (at your option) any later version.

This program is distributed in the hope that it will be useful, but WITHOUT ANY WARRANTY; without even the implied warranty of MERCHANTABILITY or FITNESS FOR A PARTICULAR PURPOSE. See the GNU General Public License for more details.

You should have received a copy of the GNU General Public License along with this program; if not, write to the Free Software Foundation, Inc., 59 Temple Place, Suite 330, Boston, MA 02111-1307 USA

Also add information on how to contact you by electronic and paper mail.

If the program is interactive, make it output a short notice like this when it starts in an interactive mode:

Gnomovision version 69, Copyright (C) year name of author Gnomovision comes with ABSOLUTELY NO WARRANTY; for details type `show w'. This is free software, and you are welcome to redistribute it under certain conditions; type `show c' for details.

The hypothetical commands `show w' and `show c' should show the appropriate parts of the General Public License. Of course, the commands you use may be called something other than `show w' and `show c'; they could even be mouse-clicks or menu items - whatever suits your program.

You should also get your employer (if you work as a programmer) or your school, if any, to sign a "copyright disclaimer" for the program, if necessary. Here is a sample; alter the names:

Yoyodyne, Inc., hereby disclaims all copyright interest in the program `Gnomovision' (which makes passes at compilers) written by James Hacker.

<signature of Ty Coon>, 1 April 1989 Ty Coon, President of Vice

This General Public License does not permit incorporating your program into proprietary programs. If your program is a subroutine library, you may consider it more useful to permit linking proprietary applications with the library. If this is what you want to do, use the GNU Library General Public License instead of this License.

# Annexe C : LICENCE PUBLIQUE GENERALE GNU

Version 2, Juin 1991

Copyright (C) 1989, 1991 Free Software Foundation, Inc.

59 Temple Place, Suite 330, Boston, MA 02111-1307 USA

*Ceci est une traduction non officielle de la GNU General Public License en français. Elle n'a pas été publiée par la Free Software Foundation, et ne détermine pas les termes de distribution pour les logiciels qui utilisent la GNU GPL. Seul le texte anglais original de la GNU GPL déterminent ces termes. Cependant, nous espérons que cette traduction aidera les francophones à mieux comprendre la GNU GPL.*

## Préambule

Les licences de la plupart des logiciels sont conçues pour vous enlever toute liberté de les partager et de les modifier.

A contrario, la Licence Publique Générale est destinée à garantir votre liberté de partager et de modifier les logiciels libres, et à assurer que ces logiciels soient libres pour tous leurs utilisateurs.

La présente Licence Publique Générale s'applique à la plupart des logiciels de la Free Software Foundation, ainsi qu'à tout autre programme pour lequel ses auteurs s'engagent à l'utiliser.

(Certains autres logiciels de la Free Software Foundation sont couverts par la GNU Lesser General Public License à la place.)

Vous pouvez aussi l'appliquer aux programmes qui sont les vôtres.

Quand nous parlons de logiciels libres, nous parlons de liberté, non de prix.

Nos licences publiques générales sont conçues pour vous donner l'assurance d'être libres de distribuer des copies des logiciels libres (et de facturer ce service, si vous le souhaitez), de recevoir le code source ou de pouvoir l'obtenir si vous le souhaitez, de pouvoir modifier les logiciels ou en utiliser des éléments dans de nouveaux programmes libres et de savoir que vous pouvez le faire.

Pour protéger vos droits, il nous est nécessaire d'imposer des limitations qui interdisent à quiconque de vous refuser ces droits ou de vous demander d'y renoncer.

Certaines responsabilités vous incombent en raison de ces limitations si vous distribuez des copies de ces logiciels, ou si vous les modifiez.

Par exemple, si vous distribuez des copies d'un tel programme, à titre gratuit ou contre une rémunération, vous devez accorder aux destinataires tous les droits dont vous disposez.

Vous devez vous assurer qu'eux aussi reçoivent ou puissent disposer du code source.

Et vous devez leur montrer les présentes conditions afin qu'ils aient connaissance de leurs droits.

Nous protégeons vos droits en deux étapes : (1) nous sommes titulaires des droits d'auteur du logiciel, et (2) nous vous délivrons cette licence, qui vous donne l'autorisation légale de copier, distribuer et/ou modifier le logiciel.

En outre, pour la protection de chaque auteur ainsi que la nôtre, nous voulons nous assurer que chacun comprenne que ce logiciel libre ne fait l'objet d'aucune garantie.

Si le logiciel est modifié par quelqu'un d'autre puis transmis à des tiers, nous voulons que les destinataires soient mis au courant que ce qu'ils ont reçu n'est pas le logiciel d'origine,

de sorte que tout problème introduit par d'autres ne puisse entacher la réputation de l'auteur originel.

En définitive, un programme libre restera à la merci des brevets de logiciels.

Nous souhaitons éviter le risque que les redistributeurs d'un programme libre fassent des demandes individuelles de licence de brevet, ceci ayant pour effet de rendre le programme propriétaire.

Pour éviter cela, nous établissons clairement que toute licence de brevet doit être concédée de façon à ce que l'usage en soit libre pour tous ou bien qu'aucune licence ne soit concédée.

Les termes exacts et les conditions de copie, distribution et modification sont les suivants:

## **Conditions de copie, distribution et modification de la Licence Publique Générale GNU.**

0. La présente Licence s'applique à tout programme ou tout autre ouvrage contenant un avis, apposé par le titulaire des droits d'auteur, stipulant qu'il peut être distribué au titre des conditions de la présente Licence Publique Générale.

Ci-après, le "Programme" désigne l'un quelconque de ces programmes ou ouvrages, et un "ouvrage fondé sur le Programme" désigne soit le Programme, soit un ouvrage qui en dérive au titre des lois sur le droit d'auteur : en d'autres termes, un ouvrage contenant le Programme ou une partie de ce dernier, soit à l'identique, soit avec des modifications et/ou traduit dans un autre langage.

(Ci-après, le terme "modification" implique, sans s'y réduire, le terme traduction)

Chaque concessionnaire sera désigné par "vous".

Les activités autres que la copie, la distribution et la modification ne sont pas couvertes par la présente Licence ; elles sont hors de son champ d'application.

L'opération consistant à exécuter le Programme n'est soumise à aucune limitation et les sorties du programme ne sont couvertes que si leur contenu constitue un ouvrage fondé sur le Programme (indépendamment du fait qu'il ait été réalisé par l'exécution du Programme).

La validité de ce qui précède dépend de ce que fait le Programme.

1. Vous pouvez copier et distribuer des copies à l'identique du code source du Programme tel que vous l'avez reçu, sur n'importe quel support, du moment que vous apposez sur chaque copie, de manière ad hoc et parfaitement visible, l'avis de droit d'auteur adéquat et une exonération de garantie ; que vous gardiez intacts tous les avis faisant référence à la présente Licence et à l'absence de toute garantie ; et que vous fournissiez à tout destinataire du Programme autre que vous-même un exemplaire de la présente Licence en même temps que le Programme.

Vous pouvez faire payer l'acte physique de transmission d'une copie, et vous pouvez, à votre discrétion, proposer une garantie contre rémunération.

2. Vous pouvez modifier votre copie ou des copies du Programme ou n'importe quelle partie de celui-ci, créant ainsi un ouvrage fondé sur le Programme, et copier et distribuer de telles modifications ou ouvrage selon les termes de l'Article 1 ci-dessus, à condition de vous conformer également à chacune des obligations suivantes :

a) Vous devez munir les fichiers modifiés d'avis bien visibles stipulants que vous avez modifié ces fichiers, ainsi que la date de chaque modification ;

b) Vous devez prendre les dispositions nécessaires pour que tout ouvrage que vous



distribuez ou publiez, et qui, en totalité ou en partie, contient ou est fondé sur le Programme - ou une partie quelconque de ce dernier - soit concédé comme un tout, à titre gratuit, à n'importe quel tiers, au titre des conditions de la présente Licence.

c) Si le programme modifié lit habituellement des instructions de façon interactive lorsqu'on l'exécute, vous devez, quand il commence son exécution pour ladite utilisation interactive de la manière la plus usuelle, faire en sorte qu'il imprime ou affiche une annonce comprenant un avis de droit d'auteur ad hoc, et un avis stipulant qu'il n'y a pas de garantie (ou bien indiquant que c'est vous qui fournissez la garantie), et que les utilisateurs peuvent redistribuer le programme en respectant les présentes obligations, et expliquant à l'utilisateur comment voir une copie de la présente Licence.

(Exception : si le Programme est lui-même interactif mais n'imprime pas habituellement une telle annonce, votre ouvrage fondé sur le Programme n'est pas obligé d'imprimer une annonce).

Ces obligations s'appliquent à l'ouvrage modifié pris comme un tout.

Si des éléments identifiables de cet ouvrage ne sont pas fondés sur le Programme et peuvent raisonnablement être considérés comme des ouvrages indépendants distincts en eux mêmes, alors la présente Licence et ses conditions ne s'appliquent pas à ces éléments lorsque vous les distribuez en tant qu'ouvrages distincts.

Mais lorsque vous distribuez ces mêmes éléments comme partie d'un tout, lequel constitue un ouvrage fondé sur le Programme, la distribution de ce tout doit être soumise aux conditions de la présente Licence, et les autorisations qu'elle octroie aux autres concessionnaires s'étendent à l'ensemble de l'ouvrage et par conséquent à chaque et toute partie indifféremment de qui l'a écrite.

Par conséquent, l'objet du présent article n'est pas de revendiquer des droits ou de contester vos droits sur un ouvrage entièrement écrit par vous; son objet est plutôt d'exercer le droit de contrôler la distribution d'ouvrages dérivés ou d'ouvrages collectifs fondés sur le Programme.

De plus, la simple proximité du Programme avec un autre ouvrage qui n'est pas fondé sur le Programme (ou un ouvrage fondé sur le Programme) sur une partition d'un espace de stockage ou un support de distribution ne place pas cet autre ouvrage dans le champ d'application de la présente Licence.

3. Vous pouvez copier et distribuer le Programme (ou un ouvrage fondé sur lui, selon l'Article 2) sous forme de code objet ou d'exécutable, selon les termes des Articles 1 et 2 ci-dessus, à condition que vous accomplissiez l'un des points suivants :

a) L'accompagner de l'intégralité du code source correspondant, sous une forme lisible par un ordinateur, lequel doit être distribué au titre des termes des Articles 1 et 2 ci-dessus, sur un support habituellement utilisé pour l'échange de logiciels; ou,

b) L'accompagner d'une proposition écrite, valable pendant au moins trois ans, de fournir à tout tiers, à un tarif qui ne soit pas supérieur à ce que vous coûte l'acte physique de réaliser une distribution source, une copie intégrale du code source correspondant sous une forme lisible par un ordinateur, qui sera distribuée au titre des termes des Articles 1 et 2 ci-dessus, sur un support habituellement utilisé pour l'échange de logiciels; ou,

c) L'accompagner des informations reçues par vous concernant la proposition de distribution du code source correspondant. (Cette solution n'est autorisée que dans le cas d'une distribution non commerciale et seulement si vous avez reçu le programme sous forme de code objet ou d'exécutable accompagné d'une telle proposition - en conformité avec le sous-Article b ci-dessus.)

Le code source d'un ouvrage désigne la forme favorite pour travailler à des modifications

de cet ouvrage. Pour un ouvrage exécutable, le code source intégral désigne la totalité du code source de la totalité des modules qu'il contient, ainsi que les éventuels fichiers de définition des interfaces qui y sont associés, ainsi que les scripts utilisés pour contrôler la compilation et l'installation de l'exécutable. Cependant, par exception spéciale, le code source distribué n'est pas censé inclure quoi que ce soit de normalement distribué (que ce soit sous forme source ou binaire) avec les composants principaux (compilateur, noyau, et autre) du système d'exploitation sur lequel l'exécutable tourne, à moins que ce composant lui-même n'accompagne l'exécutable.

Si distribuer un exécutable ou un code objet consiste à offrir un accès permettant leur copie depuis un endroit particulier, alors l'offre d'un accès équivalent pour copier le code source depuis le même endroit compte comme une distribution du code source - même si les tiers ne sont pas contraints de copier le source en même temps que le code objet.

4. Vous ne pouvez copier, modifier, concéder en sous-licence, ou distribuer le Programme, sauf tel qu'expressément prévu par la présente Licence. Toute tentative de copier, modifier, concéder en sous-licence, ou distribuer le Programme d'une autre manière est réputée non valable, et met immédiatement fin à vos droits au titre de la présente Licence. Toutefois, les tiers ayant reçu de vous des copies, ou des droits, au titre de la présente Licence ne verront pas leurs autorisations résiliées aussi longtemps que ledits tiers se conforment pleinement à elle.

5. Vous n'êtes pas obligé d'accepter la présente Licence étant donné que vous ne l'avez pas signée. Cependant, rien d'autre ne vous accorde l'autorisation de modifier ou distribuer le Programme ou les ouvrages fondés sur lui. Ces actions sont interdites par la loi si vous n'acceptez pas la présente Licence. En conséquence, en modifiant ou distribuant le Programme (ou un ouvrage quelconque fondé sur le Programme), vous signifiez votre acceptation de la présente Licence en le faisant, et de toutes ses conditions concernant la copie, la distribution ou la modification du Programme ou d'ouvrages fondés sur lui.

6. Chaque fois que vous redistribuez le Programme (ou n'importe quel ouvrage fondé sur le Programme), une licence est automatiquement concédée au destinataire par le concédant originel de la licence, l'autorisant à copier, distribuer ou modifier le Programme, sous réserve des présentes conditions. Vous ne pouvez imposer une quelconque limitation supplémentaire à l'exercice des droits octroyés au titre des présentes par le destinataire. Vous n'avez pas la responsabilité d'imposer le respect de la présente Licence à des tiers.

7. Si, conséquemment à une décision de justice ou l'allégation d'une transgression de brevet ou pour toute autre raison (non limitée à un problème de brevet), des obligations vous sont imposées (que ce soit par jugement, conciliation ou autre) qui contredisent les conditions de la présente Licence, elles ne vous excusent pas des conditions de la présente Licence. Si vous ne pouvez distribuer de manière à satisfaire simultanément vos obligations au titre de la présente Licence et toute autre obligation pertinente, alors il en découle que vous ne pouvez pas du tout distribuer le Programme. Par exemple, si une licence de brevet ne permettait pas une redistribution sans redevance du Programme par tous ceux qui reçoivent une copie directement ou indirectement par votre intermédiaire, alors la seule façon pour vous de satisfaire à la fois à la licence du brevet et à la présente Licence serait de vous abstenir totalement de toute distribution du Programme.

Si une partie quelconque de cet article est tenue pour nulle ou inopposable dans une circonstance particulière quelconque, l'intention est que le reste de l'article s'applique. La totalité de la section s'appliquera dans toutes les autres circonstances.

Cet article n'a pas pour but de vous induire à transgresser un quelconque brevet ou d'autres revendications à un droit de propriété ou à contester la validité de la moindre de ces revendications ; cet article a pour seul objectif de protéger l'intégrité du système de

distribution du logiciel libre, qui est mis en oeuvre par la pratique des licences publiques. De nombreuses personnes ont fait de généreuses contributions au large spectre de logiciels distribués par ce système en se fiant à l'application cohérente de ce système ; il appartient à chaque auteur/donateur de décider si il ou elle veut distribuer du logiciel par l'intermédiaire d'un quelconque autre système et un concessionnaire ne peut imposer ce choix.

Cet article a pour but de rendre totalement limpide ce que l'on pense être une conséquence du reste de la présente Licence.

8. Si la distribution et/ou l'utilisation du Programme est limitée dans certains pays que ce soit par des brevets ou par des interfaces soumises au droit d'auteur, le titulaire originel des droits d'auteur qui décide de couvrir le Programme par la présente Licence peut ajouter une limitation géographique de distribution explicite qui exclue ces pays afin que la distribution soit permise seulement dans ou entre les pays qui ne sont pas ainsi exclus. Dans ce cas, la présente Licence incorpore la limitation comme si elle était écrite dans le corps de la présente Licence.

9. La Free Software Foundation peut, de temps à autre, publier des versions révisées et/ou nouvelles de la Licence Publique Générale. De telles nouvelles versions seront similaires à la présente version dans l'esprit mais pourront différer dans le détail pour prendre en compte de nouvelles problématiques ou inquiétudes.

Chaque version possède un numéro de version la distinguant. Si le Programme précise le numéro de version de la présente Licence qui s'y applique et "une version ultérieure quelconque", vous avez le choix de suivre les conditions de la présente version ou de toute autre version ultérieure publiée par la Free Software Foundation. Si le Programme ne spécifie aucun numéro de version de la présente Licence, vous pouvez choisir une version quelconque publiée par la Free Software Foundation à quelque moment que ce soit.

10. Si vous souhaitez incorporer des parties du Programme dans d'autres programmes libres dont les conditions de distribution sont différentes, écrivez à l'auteur pour lui en demander l'autorisation. Pour les logiciels dont la Free Software Foundation est titulaire des droits d'auteur, écrivez à la Free Software Foundation ; nous faisons parfois des exceptions dans ce sens. Notre décision sera guidée par le double objectif de préserver le statut libre de tous les dérivés de nos logiciels libres et de promouvoir le partage et la réutilisation des logiciels en général.

## **ABSENCE DE GARANTIE**

11. COMME LA LICENCE DU PROGRAMME EST CONCEDEE A TITRE GRATUIT, AUCUNE GARANTIE NE S'APPLIQUE AU PROGRAMME, DANS LES LIMITES AUTORISEES PAR LA LOI APPLICABLE. SAUF MENTION CONTRAIRE ECRITE, LES TITULAIRES DU DROIT D'AUTEUR ET/OU LES AUTRES PARTIES FOURNISSENT LE PROGRAMME "EN L'ETAT", SANS AUCUNE GARANTIE DE QUELQUE NATURE QUE CE SOIT, EXPRESSE OU IMPLICITE, Y COMPRIS, MAIS SANS Y ETRE LIMITE, LES GARANTIES IMPLICITES DE COMMERCIALISABILITE ET DE LA CONFORMITE A UNE UTILISATION PARTICULIERE. VOUS ASSUMEZ LA TOTALITE DES RISQUES LIES A LA QUALITE ET AUX PERFORMANCES DU PROGRAMME. SI LE PROGRAMME SE REVELAIT DEFECTUEUX, LE COUT DE L'ENTRETIEN, DES REPARATIONS OU DES CORRECTIONS NECESSAIRES VOUS INCOMBENT INTEGRALEMENT.

12. EN AUCUN CAS, SAUF LORSQUE LA LOI APPLICABLE OU UNE CONVENTION ECRITE L'EXIGE, UN TITULAIRE DE DROIT D'AUTEUR QUEL QU'IL SOIT, OU TOUTE PARTIE QUI POURRAIT MODIFIER ET/OU REDISTRIBUER LE PROGRAMME COMME PERMIS CI-DESSUS, NE POURRAIT ETRE TENU POUR RESPONSABLE A VOTRE

EGARD DES DOMMAGES, INCLUANT LES DOMMAGES GENERIQUES, SPECIFIQUES, SECONDAIRES OU CONSECUTIFS, RESULTANT DE L'UTILISATION OU DE L'INCAPACITE D'UTILISER LE PROGRAMME (Y COMPRIS, MAIS SANS Y ETRE LIMITE, LA PERTE DE DONNEES, OU LE FAIT QUE DES DONNEES SOIENT RENDUES IMPRECISES, OU LES PERTES EPROUVEES PAR VOUS OU PAR DES TIERS, OU LE FAIT QUE LE PROGRAMME ECHOUE A INTEROPERER AVEC UN AUTRE PROGRAMME QUEL QU'IL SOIT) MEME SI LE DIT TITULAIRE DU DROIT D'AUTEUR OU LE PARTIE CONCERNEE A ETE AVERTI DE L'EVENTUALITE DE TELS DOMMAGES.

FIN DES CONDITIONS

## **Comment appliquer ces conditions à vos nouveaux programmes**

Si vous développez un nouveau programme, et si vous voulez qu'il soit de la plus grande utilité possible pour le public, le meilleur moyen d'y parvenir est d'en faire un logiciel libre que chacun peut redistribuer et modifier au titre des présentes conditions.

Pour ce faire, munissez le programme des avis qui suivent. Le plus sûr est de les ajouter au début de chaque fichier source pour véhiculer le plus efficacement possible l'absence de toute garantie ; chaque fichier devrait aussi contenir au moins la ligne "copyright" et une indication de l'endroit où se trouve l'avis complet.

[Une ligne donnant le nom du programme et une courte idée de ce qu'il fait.] Copyright (C) [année] [nom de l'auteur] Ce programme est un logiciel libre ; vous pouvez le redistribuer et/ou le modifier au titre des clauses de la Licence Publique Générale GNU, telle que publiée par la Free Software Foundation ; soit la version 2 de la Licence, ou (à votre discrétion) une version ultérieure quelconque. Ce programme est distribué dans l'espoir qu'il sera utile, mais SANS AUCUNE GARANTIE ; sans même une garantie implicite de COMMERCIALISABILITE ou DE CONFORMITE A UNE UTILISATION PARTICULIERE. Voir la Licence Publique Générale GNU pour plus de détails. Vous devriez avoir reçu un exemplaire de la Licence Publique Générale GNU avec ce programme ; si ce n'est pas le cas, écrivez à la Free Software Foundation Inc., 51 Franklin Street, Fifth Floor, Boston, MA 02110-1301, USA.

Ajoutez aussi des informations sur la manière de vous contacter par courrier électronique et courrier postal.

Si le programme est interactif, faites en sorte qu'il affiche un court avis tel que celui-ci lorsqu'il démarre en mode interactif :

Gnomovision version 69, Copyright (C) année nom de l'auteur Gnomovision n'est accompagné d'ABSOLUMENT AUCUNE GARANTIE ; pour plus de détails tapez "show w". Ceci est un logiciel libre et vous êtes invité à le redistribuer en respectant certaines obligations ; pour plus de détails tapez "show c".

Les instructions hypothétiques "show w" et "show c" sont supposées montrer les parties ad hoc de la Licence Publique Générale. Bien entendu, les instructions que vous utilisez peuvent porter d'autres noms que "show w" et "show c" ; elles peuvent même être des clics de souris ou des éléments d'un menu ou tout ce qui convient à votre programme.

Vous devriez aussi obtenir de votre employeur (si vous travaillez en tant que développeur) ou de votre école, si c'est le cas, qu'il (ou elle) signe une "renonciation aux droits d'auteur" concernant le programme, si nécessaire. Voici un exemple (changez les noms) :

Yoyodyne, Inc., déclare par la présente renoncer à toute prétention sur les droits d'auteur du programme "Gnomovision" (qui fait des avances aux compilateurs) écrit par James

Hacker. [signature de Ty Coon], 1er avril 1989 Ty Coon, Président du Vice

La présente Licence Publique Générale n'autorise pas l'incorporation de votre programme dans des programmes propriétaires. Si votre programme est une bibliothèque de sous-programmes, vous pouvez considérer plus utile d'autoriser l'édition de liens d'applications propriétaires avec la bibliothèque. Si c'est ce que vous voulez faire, utilisez la GNU Lesser General Public License au lieu de la présente Licence.