

www.ipets-mall.com

Training Collar System

User Manual

Training Manual

General Training Tips

Table of Contents:

Important Safety Information.....	2
Components.....	3
How the dog training system works?.....	4
Features.....	4
Key Definitions.....	5
Remote Transmitter.....	5
Collar Receiver.....	6
Operating Guide.....	6
Step 1 – Prepare the Remote Transmitter and Receiver Collar.....	6
Step 2 – Pairing Collar Receiver to Transmitter.....	7
Step 3 – Test the Training System Functions.....	8
Step 4 – Assemble and Fit the Collar Receiver.....	10
Step 5 – Re-thread the collar	11
Frequently Asked Questions.....	12
Troubleshooting.....	13
FCC Notice.....	14
LIMITED ONE-YEAR WARRANTY.....	15
IPETS CUSTOMER SERVICE.....	15

Important Safety Information

WARNING: NOT FOR AGGRESSIVE DOGS. Do not use this product if your dog is aggressive, or if your dog is prone to aggressive behavior, Aggressive dogs can cause severe injury and even death to their owner and others. If you are unsure whether this product is appropriate for your dog, please consult your veterinarian or certified trainer.

CAUTION:

Risk of skin damage: Please read and follow the instructions carefully in this guide, Proper fit of the collars is important because a loose collar may cause inconsistent performance. A collar worn for too long or made too tight on the pet's neck may cause skin damage, ranging from redness to pressure ulcers (commonly known as bedsores). These collars can cause pressure necrosis if used incorrectly and is often misidentified as burns.

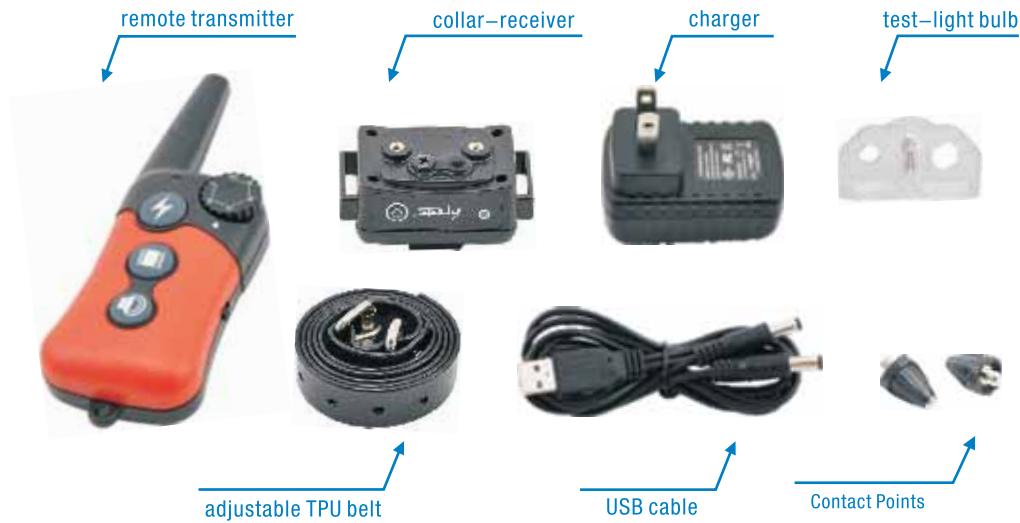
- Avoid leaving the collar on the dog for more than 12 hours per day.
- When possible reposition the collar on the pet's neck every 1 to 2 hours.
- Check the fit to prevent excessive pressure, and it is okay to trim any excess strap length.
- Never connect a lead to the electronic collar because it may cause excessive pressure on the contacts.
- Wash the dog's neck area and contacts of the collar weekly with a damp cloth. Examine the contact area daily for signs of a rash or a sore.
- If a rash or sore is found, discontinue use of the collar until the skin has healed.
- If the condition persists beyond 48 hours, see your veterinarian.

These steps will help your pet safe and comfortable. Millions of pets are comfortable while wearing stainless steel contacts. Some pets are sensitive to contact pressure. You may find after some time that your pet is very tolerant of the collar. If so you may relax some of these precautions. It is important to continue daily checks of the contact area. If redness or sores are detected, discontinue use until the skin has fully healed.

Thank you for choosing the iPets brand! You and your pet deserve a companionship that includes memorable moments and a shared understanding together. Our mission is to ensure your pet's safety by providing you the tools and techniques to successfully train your pet. Should you have any queries, please contact our customer service.

NOTE: Please charge before using the product.

Components:



How the dog training system works?

iPets products are reliable, effective, and comfortable for large or small dogs. The system assists in controlling your dog without a leash in a range up to 330 yards away! Instantly send a signal from the Remote Transmitter, which activates your dog's Collar Receiver. The dog will receive an annoying but safe, harmless stimulation. With correct, consistent use of this product, the dog will associate his misbehavior with your corrections, and soon enough, you will have a well-trained dog. This particular model features adjustable levels of stimulation, enabling the user to tweak accordingly to the dog's temperament, removing the risk of over stimulation.

Features

- Rechargeable Remote Transmitter and Collar Receiver.
- Waterproof Collar Receiver.
- 100 intensity levels of Vibration.
- 100 intensity levels of Static Shock.
- Standard Tone.
- Easy to use, adjustable Intensity Dial.
- Simple, ergonomic design layout.
- Quick and straightforward pairing process.
- Range of 330 Yards.
- Capable of simultaneous control of two dogs (extra receiver is purchasable).
- Adjustable TPU strap to accommodate any size of dog.
- Auto-off feature to conserve power when not in use to extend battery life for transmitter.

Key Definitions



Remote Transmitter

- 1. Antenna:** Transmits signal from Remote Transmitter to the Collar Receiver.
- 2. Indicator Light:** Flashes green when any of the stimulation buttons are pressed. Will blink red if battery power is low to indicate the transmitter needs recharging.
- 3. Stimulation Button:** Delivers electronic pulse stimulation to a Collar Receiver, depending on the position of the Toggle Switch.
- 4. Vibration Button:** Delivers vibration to a Collar Receiver, depending on the position of the Toggle Switch.
- 5. Sound Button:** Delivers a sound to a Collar Receiver, depending on the position of the Toggle Switch.
- 6. Intensity Dial:** Rotate the dial to adjust the level of vibration or static shock stimulation from 0 to 100.
- 7. Toggle Switch (Dog Selection):** Switches control between Collar Receiver 1 or Collar Receiver 2 (Dog 1 or Dog 2).
- 8. Charging Port:** Charges the battery of the Remote Transmitter when connected to a power source.

Collar Receiver



- 1. Contact points:** Covers the electrodes, and through them electronic pulse stimulation is delivered.
- 2. ON/OFF Button:** Powers on/off the Collar Receiver and used for Pairing or Synchronization of the Collar Receiver to the Remote Transmitter.
- 3. Charging Port:** Charges the battery of the Collar Receiver when connected to a power source.
- 4. Indicating Light:** Flashes green when any of the stimulations are pressed. Will blink red if the battery power is low to indicate the Collar Receiver needs recharging.

Operating Guide

Step 1 Prepare the Remote Transmitter and Receiver Collar:

1

Charge the Remote Transmitter and Receiver Collar

1. Uncover the Charging Port by lifting the rubber cover.
2. Insert the charging connector into the Charging Port.
3. Plug the charger into a standard wall outlet.
4. A solid red light will appear on the Indicator Light, indicating charging is occurring.
5. Once charging is complete, the solid red light will turn to a solid green light.
6. Remove the charging connector, and replace the rubber cover to protect the Charging Port.



Note: Before first use, charge the Remote Transmitter and Receiver Collar until completion.

Powering on and off the Remote Transmitter

There is no need to turn off the transmitter. When no button has been pressed on transmitter, the unit turns off automatically. Press any button and the transmitter will power back on automatically.

Powering on and off the Collar Receiver

Press the ON/OFF button on the receiver to power the unit on or off. When the receiver is powered on, the indicating light will flash green.

Step 2 Pairing Collar Receiver to Transmitter

Note: Transmitter and receiver are pre-paired when leaving our manufacturing facility. In case the pairing is not established or you would like to repair the units, please follow the instructions below:

1. Power on the Collar Receiver by pressing the ON/OFF button on the Collar Receiver.
2. Press and hold the ON/OFF button for about 3 seconds until a beep sounds, and the indicating light will begin to flash quickly.
3. Press any button on the transmitter once the Collar Receiver beeps. When the Remote Transmitter and Collar Receiver are paired successfully the indicating light will stop flashing quickly.
4. If needing to pair a second Collar Receiver, follow the same steps but first push your Toggle Switch in the other direction.

Note:

The receiver collar will go into deep sleep if no operation for 5 minutes, and any movement by the dog will activate the receiver.

If the Receiver Collar has no response when you press the Y button, and the Indication light of the Receiver Collar is not on either, you can shake Receiver Collar or force the dog to move, and the indication light of the Receiver Collar will show green, which means the Receiver Collar is activate and will take a signal from the remote transmitter.

Step 3 Test the Training System Functions

The testing methods will help determine whether the training system is functioning as intended and will also teach you how to operate the system. Please ensure that the pairing process is complete before attempting to test the functionality.

Testing the Electronic Pulse Stimulation

Electronic Pulse Stimulation Tester

In your package that you received, you will find a clear almost translucent plastic piece that has a light bulb/fuse in the middle of it. This is your Electronic Pulse Stimulation tester. This component DOES NOT attach to the Collar Receiver by any means and is only for testing the static shock mode. To test the Electronic Pulse Stimulation, follow these steps:

1. Put the test light over the Electrodes of the Collar Receiver you wish to test.
2. Ensure the Toggle Switch is in the correct position for the Collar Receiver you're testing.
3. Adjust the Intensity Dial off of 100.
4. Press the Static Shock Button on your Remote Transmitter.
5. If done correctly, the test bulb should flash orange indicating the electronic pulse stimulation is operating correctly.



(Figure 3-1)

Note: If wanting to test the shock function on yourself, please ensure your finger or hand is across both contact points to ensure the connection is complete. Otherwise, user will feel no stimulation.

Testing the Vibration Functions

1. Ensure the Toggle Switch is in the correct position for the Collar Receiver you're testing.
2. Adjust the Intensity Dial off of 100.
3. Press the Vibration Button on your Remote Transmitter.
4. If done correctly, the Collar Receiver will vibrate.



(Figure 3-2)

Testing the Sound Functions

1. Ensure the Toggle Switch is in the correction for the Collar Receiver you're testing. Press the Sound Button on your Remote Transmitter.
2. If done correctly, the Collar Receiver will emit sound.



(Figure 3-3)

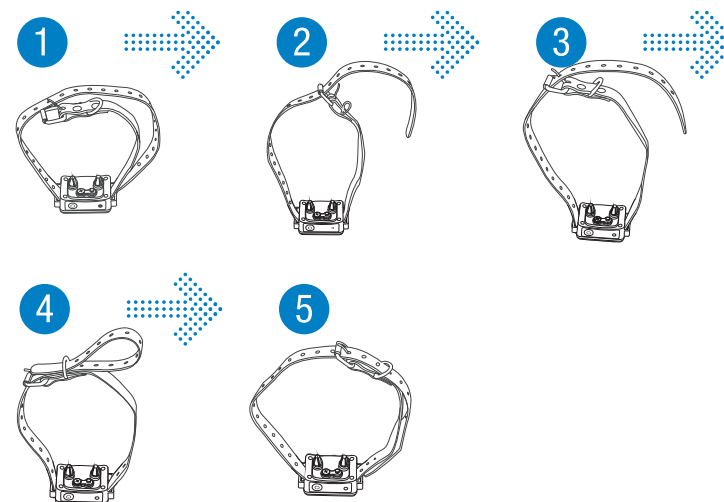
Step 4 Assemble and Fit the Collar Receiver

Attaching the Contact Points

In your package that you received, you will find 1 set of contact points. These contact points are screwed onto the receiver so that the points can effectively contact the dogs skin without hair/fur interfering with the connection.

Attaching the Collar Strap to the Collar Receiver

The Collar Receiver attaches to the Collar Strap by sliding through the tabs on each side and going wrapping around the back of the Collar Receiver. To accomplish this correctly, please view the diagram below:



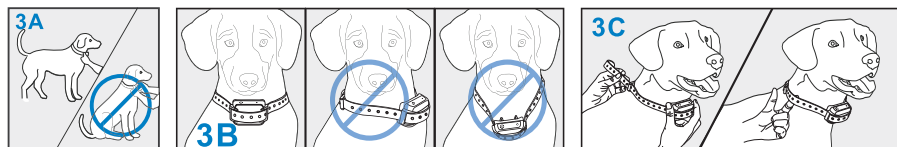
Fitting the Collar Receiver

Important: The proper fit and placement of the Collar Receiver is essential for effective training. The electrodes must have direct contact with the dog's skin.

- (1) To fit the Collar Receiver, attach the Collar Strap to the Receiver.
- (2) With the dog standing in front of you, place the Collar Receiver around the dog's neck, so the receiver box and Contact Points are on the underside of your dog's neck, making direct contact with the dog's skin. If direct contact is not possible, shaving some fur away, to ensure good contact is recommended.

(3) Fasten the collar strap. The fit should be snug, but not taut. A finger should be able to be placed beneath the collar strap when around the dog's neck.

(4) Allow the dog to wear the Collar Receiver for several minutes and check the strap again. The dog will soon become more familiar with the Collar Receiver, so it is crucial to ensure the fit comfortable and flattering.



CAUTION: RISK OF SKIN DAMAGE

- For comfort, safety and effectiveness of this product please check the fit of the dog's collar frequently. If observing any skin irritation, immediately discontinue use of the collar for a few days. If the skin condition persists beyond 48 hours, consult a veterinarian. These collars can cause pressure necrosis, commonly known as bed sores, if used incorrectly and is often misidentified as burns.
- Do not attach a leash to the collar, which can result in squeezing the Contact Points too tightly against your dog's neck.
- The design of the Collar Receiver discourages constantly wearing the device. iPets recommends the collar not be worn for more than 12 hours out of every 24-hour period.
- Most dogs feel uncomfortable when wearing the collar for the very first time. Do not use any functions until the dog is accustomed to the collar.
- iPets suggests giving the dog, the vibration stimulation before following it with a static shock. After training for a while using this method, the dog will be aware that after vibration comes a static shock. Vibration will act as a warning, and static shock only acts as a menace that might be necessary sometimes.

Step Re-thread the collar

5

Regular Maintenance

- Ensure Contact Points are not too tight on a weekly basis.
- Rinse the Contact Points with alcohol on a weekly basis.
- Check the dog's neck for irritation and wash the dog's neck on a weekly basis.
- Feel free to cut any additional Collar Strap material if it's too long for your dog.

Frequently Asked Questions:

How old does the dog have to be before using the system?

Your dog should have learned basic obedience commands such as, "sit" or "stay." The Collar Receiver might be too large for dogs under 15lbs.

Once my dog completes training and is been obeying my commands, will he have to wear the collar?

Probably not, but you may try to reinforce training with the collar.

Can I use the iPets rechargeable training collar with more than one dog?

Yes, you just need to purchase another Collar Receiver for the system.

Is the Collar Receiver waterproof?

Yes, but always ensure that the Rubber Cover seals the Charging Port.

Can I replace the Collar receiver with another kind of collar?

No.

Can I attach a leash to the Collar Receiver?

No, this can result in pulling the Contact Points too tightly against the dog's neck. Attach a leash to a separate, nonmetallic collar or a harness. Ensure the extra collar does not put pressure on the Contact Points.

How long can I leave the Collar Receiver on my dog?

The design of the collar discourages constant wearing. We recommend not having the dog wear the collar for more than 12 hours out of every 24-hour period.

Is the training system suitable for all dogs?

The collar is adjustable from length 5.9" (15cm) to 19.6" (50cm), if the dog's neck circumference is smaller than 5.9", you will be forced to rethread the collar, if the dog's neck circumference is larger than 22", this collar may not be suitable for the dog. This collar is not suitable for dogs under 15lbs.

Troubleshooting

My dog is not responding after successfully setting up the training system.

- Charge the Remote Transmitter and Collar Receiver for 6 hours, separately before first use.
- Ensure the Remote Transmitter and Collar Receiver are powered on.
- Check the intensity levels of vibration and static shock, making sure it is not set to 0.
- Ensure the Collar Receiver has sufficient power to operate.
- Check the collar to ensure it fits snugly against your dog's neck.
- If tested for all of the above and the dog is still not responding, please try repairing the Remote Transmitter and Receiver Collar.

The Remote Transmitter does not work.

- Check the battery status of the Remote Transmitter.
- If the battery is low, please recharge the Remote Transmitter

My collar-receiver works great for some time, yet it does not work after charging.

- First, check if the receiver has been charged correctly. Check the "prepare the collar receiver" part of the guide for the correct charging method.
- Check if the receiver has been powered on.

I want to test the Collar Receiver on myself, but it does not work.

- When testing the Collar Receiver with your hands, please touch the two electrodes simultaneously, as touching one electrode will not work.

FCC Notice

Warning: Changes or modifications to this unit not expressly approved by the party responsible for compliance could void the users' authority to operate the equipment.

Note1: This equipment has been tested and found to comply with the limits for a Class B digital device, pursuant to part 15 of the FCC Rules. These limits are designed to provide reasonable protection against harmful interference in a residential installation. This equipment generates, uses and can radiate radio frequency energy and, if not installed and used in accordance with the instructions, may cause harmful interference to radio communications.

However, there is no guarantee that interference will not occur in a particular installation. If this equipment does cause harmful interference to radio or television reception, which can be determined by turning the equipment off and on, the user is encouraged to try to correct the interference by one or more of the following measures:

- Reorient or relocate the receiving antenna.
- Increase the separation between the equipment and receiver.
- Connect the equipment into an outlet on a circuit different from that to which the receiver is connected.
- Consult the dealer or an experienced radio/TV technician for help.

Note1: This device complies with part 15 of the FCC Rules. Operation is subject to the following two conditions: (1) this device may not cause harmful interference, and (2) this device must accept any interference received, including interference that may cause undesired operation.

Common size of different dogs				
Size	Neck (cm)	Chest Measurement (cm)	Back Length (cm)	Type
Mini	20-22	25-30	19	Chihuahua, Yorkshire Terrier
Small	20-24	29-36	23	Chihuahua, Yorkshire Terrier, Poodle, Pomeranian
Medium	23-28	35-42	28	Maltese Dog, Shih Tzu
Large	27-31	41-47	31	Miniature Schnauzer, Pekingese
large	30-34	46-53	35	Schnauzer, English Cocker Spaniel
Large	33-37	52-59	40	Beagle
Huge	43-48	76-84	60	Husky
	47-52	88-97	65	Labrad or Retriever
	52-62	92-110	70	Golden Retriever, Old English Sheepdog

Manuel d'utilisation

Systeme De Collier De Dressage

LIMITED ONE-YEAR WARRANTY

iPets warrants this product to be free of defects in parts, materials and workmanship for a period of one year, from date of purchase.

Should any repairs or servicing under this warranty be required, contact Customer Service by phone or email for instructions on how to pack and ship the product to iPets.

This warranty gives you specific legal rights and you may also have other rights which vary from state to state.

IPETS CUSTOMER SERVICE

Email: service@ipets-mall.com

Telephone: 1-866-877-7949 (USA & Canada only)

Hours: Weekdays 8:00 AM- 6:00 PM EST

www.ipets-mall.com

Table of Contents :

Informations importantes de sécurité.....	18
Composants.....	20
Comment le système de collier de dressage fonctionne ?.....	21
Caractéristiques.....	21
Principaux boutons.....	22
Transmetteur à distance.....	22
Collier-récepteur.....	23
Guide d'utilisation.....	23
Etape 1 – Préparer le transmetteur à distance et le collier-récepteur.....	23
Etape 2 – Couplage du collier-récepteur au transmetteur.....	25
Etape 3 – Tester les fonctions du système de dressage.....	25
Etape 4 – Assembler et installer le collier récepteur.....	27
Etape 5 – Re-enfiler le collier	29
Foire aux questions.....	30
Guide de dépannage.....	31
Conformité FCC.....	32
Conseils pour un dressage en général.....	33
GARANTIE LIMITÉE D'UN AN.....	33
SERVICE À LA CLIENTÈLE D'IPETS.....	33

Informations importantes de sécurité

ATTENTION : PAS POUR LES CHIENS AGRESSIFS. N'utilisez pas ce produit si votre chien est agressif, ou si votre chien est sujet à un comportement agressif, les chiens agressifs peuvent causer des blessures graves et même la mort à leur propriétaire et d'autres personnes. Si vous ne savez pas si ce produit est approprié pour votre chien, veuillez consulter votre vétérinaire ou un dresseur agréé.

AVERTISSEMENT

Risque de lésions de la peau: Veuillez lire et suivre attentivement les instructions de ce guide, l'ajustement approprié des colliers est important car un collier lâche risque de provoquer des performances incohérentes. Un collier porté trop longtemps ou composé trop serré sur le cou de l'animal peut causer des dommages à la peau, allant de rougeurs aux ulcères par la pression (communément appelés escarres). Ces colliers peuvent provoquer une nécrose de pression s'ils sont utilisés de manière incorrecte et est souvent à tort comme des brûlures.

- Évitez de laisser le collier sur le chien pendant plus de 12 heures par jour.
- Si possible repositionnez le collier sur le cou de l'animal de compagnie tous les 1 à 2 heures.
- Vérifiez l'ajustement pour éviter une pression excessive, et s'il est normal de couper toute la longueur de la sangle en excès.
- Ne connectez jamais un câble au collier électronique, car il peut provoquer une pression excessive sur les contacts.
- Lavez la zone et les contacts de l'hebdomadaire de col au cou du chien avec un chiffon humide.
- Examinez la zone de contact quotidien des signes d'une éruption cutanée ou une plaie.
- Si une éruption cutanée ou une plaie se trouve, cessez d'utiliser le collier jusqu'à ce que la peau ait guéri.
- Si le problème persiste au-delà de 48 heures, consultez votre vétérinaire.

Ces étapes aideront votre animal de compagnie être sûr et confortable. Des millions d'animaux sont à l'aise tout en portant des contacts en acier inoxydable. Certains animaux sont sensibles à la pression de contact. Vous trouverez peut-être après un certain temps que votre animal est très tolérant du collier. Si oui, vous pouvez vous détendre certains de ces précautions, il est important de poursuivre les contrôles quotidiens de la zone de contact, si des rougeurs ou des plaies sont détectés, cessez son utilisation jusqu'à ce que la peau ait complètement guéri.

Merci d'avoir choisi la marque d'iPets ! Vous et votre animal méritez une compagnie qui comprend des moments mémorables et une compréhension partagée ensemble. Notre mission est d'assurer la sécurité de votre animal en vous fournissant les outils et techniques pour dresser votre animal de compagnie avec succès, si vous avez des questions, veuillez communiquer avec notre service à la clientèle.

REMARQUE : Veuillez charger le produit avant l'utiliser.

Composants :

PET619S-1(1 pour 1)



PET619S-2(1 pour 2)



Comment le système de collier de dressage fonctionne?

Les produits d'iPets sont fiables, efficaces et confortables pour les grands ou les petits chiens. Le système aide dans le contrôle de votre chien dans une plage allant jusqu'à 804m ! envoyez instantanément un signal de transmetteur à distance, ce qui active le collier-récepteur de votre chien. Le chien recevra une stimulation inoffensive ennuyeux, mais en toute sécurité. Avec l'utilisation correcte et cohérente de ce produit, le chien associera son mauvais comportement avec vos corrections, et assez tôt, vous aurez un chien bien formé. Ce modèle particulier comporte des niveaux ajustable de stimulation et de multiples types de stimulation, ce qui permet à l'utilisateur de modifier en conséquence le tempérament du chien, en éliminant le risque d'une stimulation ou une mauvaise utilisation de la stimulation.

Caractéristiques

- Transmetteur à distance rechargeable et collier-récepteur.
- Collier-récepteur étanche.
- 100 niveaux d'intensité de vibration.
- 100 niveaux d'intensité de choc Statique.
- Tonalité standard.
- Facile à utiliser, cadran d'intensité ajustable.
- Conception simple et ergonomique.
- Processus d'appariement rapide et simple.
- Plage de 804m.
- Capacité de contrôle simultané de trois chiens (Les récepteurs supplémentaires sont achetables).
- Bracelet en TPU ajustable pour toutes les tailles du chien.
- Fonction Auto-off pour économiser de l'énergie lorsqu'il ne fonctionne pas pour prolonger la vie de la batterie de transmetteur.

Principaux boutons



Transmetteur à distance

- 1. Antenne:** Transmet le signal provenant de transmetteur à distance pour le collier-récepteur.
- 2. Voyant transmetteur:** Lorsque vous appuyez sur les boutons de stimulation voyant du transmetteur lumineux clignote en vert et rouge solide lors de la recharge de la batterie.
- 3. Bouton de stimulation:** Rend la stimulation d'impulsion électronique au collier-récepteur, en fonction de la position de l'interrupteur.
- 4. Bouton de vibration:** Rend la stimulation de vibration au récepteur sélectionné, en fonction de la position de l'interrupteur.
- 5. Bouton de tonalité:** Envoie un signal sonore au récepteur sélectionné, qui émet un signal sonore.
- 6. Bouton d'intensité:** Faites tourner la molette pour régler le niveau de stimulation de 0 - 100.
- 7. Bouton sélecteur de récepteur:** Tournez le bouton pour sélectionner un récepteur. Jusqu'à trois récepteurs peuvent coupler à l'émetteur à distance.
- 8. Prise de charge:** chargez la batterie de l'émetteur à distance lorsqu'il est connecté à une source d'alimentation.

Collier-récepteur



- 1. Points de contact:** Il couvre les électrodes, et à travers eux la stimulation d'impulsion électronique est livrée.
- 2. Bouton ON/OFF:** Allumer/éteindre le collier-récepteur, utilisé pour le couplage ou la synchronisation du collier-récepteur au transmetteur à distance.
- 3. Prise de charge:** Charge la batterie du collier récepteur lorsqu'il est connecté à une source d'alimentation.
- 4. Lumière d'indication:** Clignote en vert lorsque l'une des simulations sont enfoncées. Clignote en rouge si la puissance de la batterie est faible pour indiquer que le collier-récepteur doit être rechargé.

Operating Guide

Step 1 Etape 1 - Préparer le transmetteur à distance

Charger le transmetteur à distance

1. Enlevez le transmetteur de chargement en soulevant le couvercle de caoutchouc.
2. Insérez le connecteur de charge dans la prise de charge.
3. Branchez le chargeur dans une prise murale standard.
4. Une lumière rouge fixe apparaît sur le transmetteur indiquant que la charge est en cours.
5. Une fois que la charge est terminée, le voyant rouge solide se tournera vers un feu vert solide.

6. Remettez le couvercle en caoutchouc pour protéger la prise de charge du transmetteur.



Remarque: Avant la première utilisation, chargez le transmetteur à distance jusqu'à la fin du processus de charge.

Mettre sous tension ON et hors tension OFF le transmetteur à distance

Il n'est pas nécessaire d'éteindre le transmetteur. Lorsque aucun bouton n'a pas été appuyé sur transmetteur, l'unité s' éteindrait automatiquement. Appuyez quelque bouton et le transmetteur se déclenchera automatiquement.

Mise sous tension ON et hors tension OFF le collier-récepteur

Appuyez sur le bouton ON/OFF du récepteur pour alimenter l'appareil sous ou hors tension. Lorsque le récepteur est sous tension, la lumière indiquant clignote en vert.

Step 2 Couplage du collier-récepteur au transmetteur

Remarque: Le transmetteur et le récepteur sont pré-couplés au moment de quitter notre usine de fabrication. Dans le cas où le couplage n'est pas établi ou que vous souhaitez réparer les unités, veuillez suivre les instructions ci-dessous:

1. Allumez le collier-récepteur en appuyant sur le bouton ON/OFF sur le collier-récepteur.
2. Appuyez et maintenez enfoncer sur le bouton ON/OFF pendant 3 secondes environ jusqu'à ce qu'un bip retentisse, et la lumière indiquant commencera à clignoter rapidement.
3. Appuyez sur un bouton sur le transmetteur une fois bip le collier-récepteur. Lorsque le transmetteur à distance et le collier-récepteur

sont couplés avec succès la lumière indiquant cesse de clignoter rapidement.

4. Si vous avez besoin de coupler un second collier-récepteur, suivez les mêmes étapes mais d'abord poussez votre interrupteur à basculer dans l'autre sens.

Remarque:

Le collier-récepteur, s'il reste inutilisé pendant 5 minutes, entrera en mode "SLEEP", mais à tout mouvement du chien peut activer à nouveau le récepteur.

Si le collier-récepteur n'a pas de réponse lorsque vous appuyez sur le bouton 'Y', et son voyant indicateur est pas non plus. Vous pouvez le secouer ou laissez votre chien en mouvement pour l'activer, et le voyant indicateur du collier-récepteur s'affiche en vert, ce qui signifie que le collier-récepteur est activé et donne un signal du transmetteur à distance.



(Figure 3-1)

Remarque: Si vous voulez tester la fonction de choc sur vous-même, veuillez assurer que votre doigt ou votre main se trouve en face des points de contact pour assurer que la connexion est terminée. Sinon, l'utilisateur ne ressent aucune stimulation.

Step 3 Tester les fonctions du système de dressage

3

Les méthodes de test permettront de déterminer si le système de dressage fonctionne comme prévu. Veuillez assurer que le processus de couplage est terminé avant d'essayer de tester la fonctionnalité.

Test de l'impulsion de stimulation électronique

Dans votre paquet reçu, vous trouverez une pièce en plastique presque translucide clair qui a une ampoule/fusible dans le milieu. Ceci est votre testeur électronique impulsion de stimulation. N'attachez pas ce composant au collier-récepteur par tout moyen et est seulement pour tester le mode de choc statique. Pour tester la stimulation d'impulsion électronique, procédez comme suit:

1. Mettez la lumière de test sur les électrodes du collier-récepteur que vous souhaitez tester.
2. Vérifiez que le commutateur est dans la position correcte pour le collier-récepteur que vous testez.
3. Réglez le cadran d'intensité hors de 100.
4. Appuyez sur le bouton de choc statique sur votre transmetteur à distance.

Tester de la fonction de vibration

1. Vérifiez que le commutateur est dans la position correcte pour le collier récepteur que vous testez.
2. Réglez le cadran d'intensité hors de 100.
3. Appuyez sur le bouton de vibration sur votre transmetteur à distance.
4. Si cela est fait correctement, le collier-récepteur se met à vibrer.



(Figure 3-2)

Tester de la fonction de vibration

1. Vérifiez que le commutateur est dans la position correcte pour le collier-récepteur que vous testez. Appuyez sur le bouton de tonalité sur votre transmetteur à distance.
2. Si cela est fait correctement, le collier-récepteur émet un son.



(Figure 3-3)

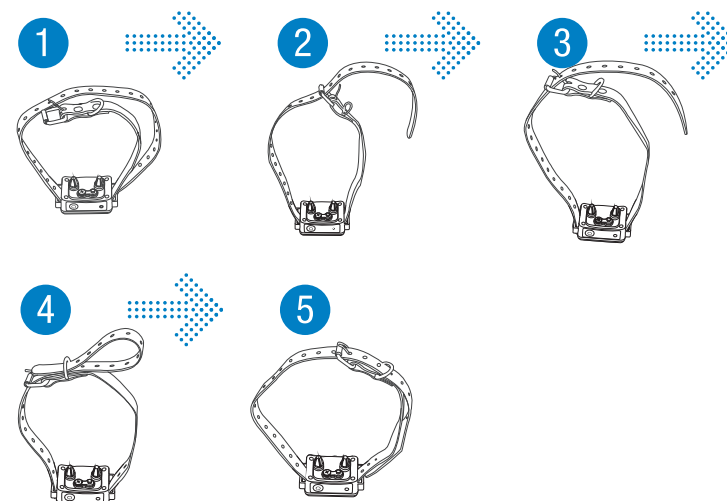
Step 4 Assembler et installer le collier récepteur

Fixation des points de contact

Dans votre package que vous avez reçu, vous trouverez 1 ensemble de points de contact. Ces points de contact sont vissés sur le récepteur de sorte que les points peuvent efficacement être contactés avec la peau/poils/fourrure des chiens sans interférer avec la connexion.

Re-enfiler le collier-récepteur

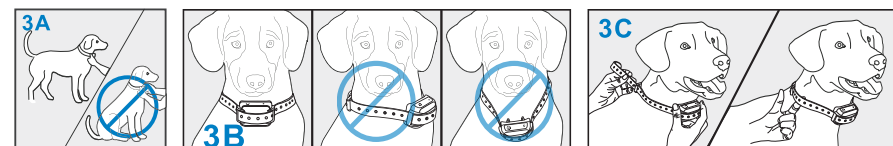
Le collier-récepteur se fixe à la sangle du collier en faisant glisser les onglets de chaque côté et s'enveloppera à l'arrière du collier-récepteur. Pour ce faire correctement, veuillez voir le schéma ci-dessous:



Mise en place du collier-récepteur

Important : Le bon ajustement et le placement du collier-récepteur est essentiel pour une formation efficace. Les électrodes doivent être en contactés directement avec la peau du chien.

- (1) Pour monter le collier récepteur, fixez le collier bracelet au récepteur.
- (2) Avec le chien debout devant vous, placez le collier-récepteur autour du cou du chien, de sorte que la boîte de réception et les points de contact sont sur la face inférieure du cou de votre chien, en contact direct avec la peau du chien. Si le contact direct est impossible, le rasage de la fourrure est recommandé pour assurer un bon contact.
- (3) Fixez la sangle du collier. L'ajustement devrait être serré, mais pas tendu. Un doigt doit pouvoir être placé sous la courroie de collier autour du cou du chien.
- (4) Laissez le chien à porter le collier-récepteur pendant plusieurs minutes et vérifiez à nouveau la sangle. Le chien va bientôt se familiariser avec le collier-récepteur, il est donc crucial d'assurer l'ajustement confortable et flatteur.



AVERTISSEMENT : RISQUE DE DOMMAGES DE LA PEAU

- Pour le confort, la sécurité et l'efficacité de ce produit veuillez vérifier l'ajustement du collier du chien fréquemment. Si l'observation toute irritation de la peau, cessez immédiatement d'utiliser le collier pendant quelques jours. Si l'état de la peau persiste au-delà de 48 heures, consultez un vétérinaire. Ces colliers peuvent provoquer une nécrose de pression, communément connu sous le nom des plaies de lit, si elle est utilisée de manière incorrecte et est souvent à tort comme des brûlures.
- N'attachez pas une laisse au collier, ce qui peut entraîner des points de contact trop serré contre le cou de votre chien.
- La conception du collier-récepteur décourage constamment à porter l'appareil. iPets recommande de ne pas porter le collier pendant plus de 12 heures sur chaque période de 24 heures.
- La plupart des chiens se sentent mal à l'aise lorsque vous portez le collier pour la première fois. N'utilisez pas de fonctions jusqu'à ce que le chien soit habitué au collier.
- iPets suggère de donner au chien, la stimulation de vibration avant de suivre avec un choc statique. Après le dressage pendant un certain temps en utilisant cette méthode, le chien va être conscient qu'après la vibration est un choc statique. La vibration agira comme un avertissement, et le choc statique agit uniquement comme une menace qui pourrait être nécessaire parfois.

Step **Re-enfiler le collier**

5

Entretien régulier

- Assurez que les points de contact ne sont pas trop serré sur une base hebdomadaire.
- Rincez les points de contact avec de l'alcool sur une base hebdomadaire.
- Vérifiez le cou du chien pour l'irritation et lavez le cou du chien sur une base hebdomadaire.
- N'hésitez pas de couper tout matériau de sangle du collier supplémentaire s'il est trop long pour votre chien.

Foire aux questions :

Quel âge doit avoir le chien avant d'utiliser le système ?

Votre chien doit avoir appris les commandes d'obéissance de base telles que, «assis» ou «rester». Le collier-récepteur peut être trop grand pour les chiens de moins de 6.8 kg.

Une fois que mon chien suit un entraînement et obéi à mes ordres, il aura besoin de porter encore le collier ?

Probablement pas, mais vous pouvez essayer de renforcer le dressage avec le collier.

Puis-je utiliser le collier de dressage iPets rechargeable avec plus d'un chien ?

Oui, vous avez juste besoin d'acheter un autre collier-récepteur pour le système.

Est-ce que le collier-récepteur est imperméable à l'eau ?

Oui, mais toujours assurez que le couvercle de caoutchouc de la prise de charge est bien fermé.

Puis-je remplacer le collier-récepteur avec un autre type de collier ?

Non.

Puis-je attacher une laisse au collier-récepteur ?

Non, en tirant les points cela peut entraîner un contact trop serré contre le cou du chien. Attachez une laisse à un collier non métallique séparé ou un harnais. Assurez-vous que le collier supplémentaire ne met pas de la pression sur les points de contact.

Combien de temps puis-je laisser le collier-récepteur sur mon chien ?

Nous vous recommandons de ne pas mettre le collier sur le cou du chien pendant plus de 12 heures sur chaque période de 24 heures.

Est-ce que le système de dressage est adapté à tous les chiens ?

Le collier est réglable de longueur 5,9" (15cm) à 19,6" (50cm), si le cou de la circonférence du chien est plus petit que 5,9", vous serez obligé de renfiler le col, si le cou de la circonférence du chien est plus grand que 22", ce collier ne peut pas être approprié pour le chien. Ce collier ne convient pas pour les chiens de moins de 15lbs (6.8kg).

Guide de dépannage

Mon chien ne répond pas après que le système de dressage est installé avec succès.

- Chargez le transmetteur à distance et le collier-récepteur pendant 6 heures, séparément avant la première utilisation.
- Assurez-vous si le transmetteur à distance et le collier-récepteur sont activés.
- Vérifiez les niveaux de vibration et l'intensité de choc statique, en vous assurant qu'il ne soit pas mis à 0. Assurez-vous que le collier-récepteur possède une puissance suffisante pour faire fonctionner.
- Vérifiez que le collier est parfaitement ajusté contre le cou de votre chien.
- Si vous avez testé toutes les étapes ci-dessus et le chien ne répond toujours pas, veuillez essayer de ré-coupler le transmetteur à distance et le collier-récepteur à nouveau.

Le transmetteur à distance ne fonctionne pas.

- Vérifiez l'état de la batterie du transmetteur à distance.
- Si la batterie est faible, veuillez recharger la télécommande

Mon collier-récepteur fonctionne très bien pour un certain temps, mais il ne fonctionne pas après la charge.

- Tout d'abord, vérifiez si le récepteur a été chargé correctement. Vérifiez la partie "prepare the collar receiver" du guide pour la méthode de charge correcte.
- Vérifiez si le récepteur a été mis sous tension ON.

Je veux tester le collier-récepteur sur moi-même, mais il ne fonctionne pas.

- Lors du test du collier-récepteur avec vos mains, veuillez toucher les deux électrodes simultanément, si vous touchez uniquement une électrode ne fonctionnera pas.

-English Warning Statement:

"This device complies with Industry Canada licence-exempt RSS standard(s). Operation is subject to the following two conditions:

(1) this device may not cause interference, and (2) this device must accept any interference, including interference that may cause undesired operation of the device."

This Class B digital apparatus complies with Canadian ICES-003.

-French Warning Statement:

"Le présent appareil est conforme aux CNR d'Industrie Canada applicables aux appareils radio exempts de licence. L'exploitation est autorisée aux deux conditions suivantes : (1) l'appareil ne doit pas produire de brouillage, et (2) l'utilisateur de l'appareil doit accepter tout brouillage radioélectrique subi, même si le brouillage est susceptible d'en compromettre le fonctionnement."

Cet appareil numérique de la classe B est conforme à la norme NMB-003 du Canada.

The digital apparatus complies with Canadian CAN ICES 3 (B)/NMB 3(B).

Taille commune des différents chiens

Taille	Cou (cm)	Tour de poitrine (cm)	Longueur du dos (cm)	Type de chien
Mini	20-22	25-30	19	Chihuahua, Yorkshire Terrier
Petit	20-24	29-36	23	Chihuahua, Yorkshire Terrier, Caniche, Poméranien
Moyen	23-28	35-42	28	Chien maltais, Shih Tzu
Grand	27-31	41-47	31	Schnauzer moyen, Pékinois
Grand	30-34	46-53	35	Schnauzer, cocker anglais
Grand	33-37	52-59	40	Beagle
Enorme	43-48	76-84	60	Husky sibérien
	47-52	88-97	65	Retriever du Labrador
	52-62	92-110	70	Golden Retriever, Bobtail

GARANTIE LIMITÉE D'UN AN

iPets garantit ce produit de tout défaut dans ses composants, matériaux et fabrication pendant une période d'un an, à partir de la date d'achat.

Si des réparations ou un entretien dans le cadre de cette garantie sont nécessaires, contactez le service à la clientèle par téléphone ou par e-mail pour obtenir des instructions sur la façon d'emballer et expédier le produit à iPets.

Cette garantie vous donne des droits légaux spécifiques et vous pouvez également avoir d'autres droits qui varient d'un État à État.

SERVICE À LA CLIENTÈLE D'IPETS

E-mail : service@ipets-mall.com

Téléphone : 1-866-877-7949 (Uniquement aux États Unis et Canada)

Heures de contact : Jours ouvrables 08:00 AM- 18:00 EST

6. Pour le dressage d'obéissance de base, la vibration est plus utile.

7. Émettez une commande d'obéissance à l'heure, cela permettra de réduire la confusion et permettra au chien de rester concentré. N'utilisez pas le système de dressage pour les commandes que le chien n'a pas apprises.

8. Au cours du dressage, remarquez tous les changements positifs dans le comportement du chien et rappelez-vous de les renforcer rapidement avec beaucoup de louange et de récompense.

9. Évitez de faire un dressage excessif à votre chien au cours du processus de dressage. 10. Quand le chien est devenu apparemment perplexe, détournez l'attention du dressage en attirant l'attention du chien à une commande qu'il a connue déjà. Exemple: Dites-lui de se reposer et faites l'éloge abondante et d'encouragement à la réussite de la commande.

11. N'utilisez pas le système de dressage pour corriger ou éliminer les formes d'agression ou de comportement mordant. Quand le chien montre des signes de comportement agressif, contactez immédiatement un dresséur de chiens professionnel dans votre région.

12. Veuillez noter, que vous devez garder des sessions de dressage à court et à la fin de chaque session sur une bonne note. Arrêtez le dressage et jouez avec le chien dès que le chien a accompli un nouveau niveau de compétence.

Si vous avez besoin de plus de conseils de dressage, veuillez nous visiter au www.ipets-mall.com ou www.facebook.com/ipetsmall

Creuser

Il est tout d'abord important de comprendre pourquoi votre animal creuse. De nombreux chiens, comme les terriers, ont été élevés dans le but de débarrasser des proies, et creuser est donc un instinct chez eux. D'autres chiens peuvent creuser pour trouver un endroit frais sur lequel s'allonger ou simplement parce qu'ils s'ennuient. Il est possible que votre animal ne ressentent plus le besoin de creuser si vous lui fournissez ceci : Un endroit frais et ombragé pour s'allonger et beaucoup d'eau. Une activité alternative comme son jouet préféré. Beaucoup de jeux, d'exercices et d'attention. Un jardin sans rongeur ou proie qu'il pourrait essayer de chasser.

1. Placez le récepteur sur le collier et attendez au moins 10 minutes avant de le faire sortir dans le jardin. Aucune autre personne et aucun autre animal ne devrait être présent dans le jardin car il est important que votre chien n'associe pas la stimulation avec autre chose que le fait de creuser. Votre animal doit se trouver dans une zone clôturée pendant l'entraînement.

2. Surveillez votre chien depuis une fenêtre ou un endroit où votre chien ne peut pas vous voir et attendez qu'il commence à creuser.
3. Pendant que votre animal creuse, appuyez sur le bouton de stimulation et relâchez -le quand il arrête de creuser. N'appuyez sur le bouton que pendant qu'il creuse et ne lui dites rien.

4. Augmentez l'intensité si votre animal ignore la stimulation.
5. Continuez de surveiller votre animal car il pourrait choisir un autre endroit où creuser.
6. Ne laissez pas votre animal dans le jardin sans supervision jusqu'à ce qu'il ait complètement arrêté de creuser.

Courir après quelque chose

Courir après quelque chose est un comportement instinctif stimulé par des objets en mouvement. Certains chiens ressentent un désir intense de pourchasser quelque chose qui les mettrait en danger et vous ne pourriez rien y faire. Ne laissez jamais votre chien sans laisse dans un endroit non confiné jusqu'à ce qu'il ait appris la commande « Au pied », sans l'apporter les distractions. Soyez cohérent et corrigez votre chien à chaque fois qu'il court après quelque chose. Il est très important que vous et votre chien soyez en sécurité lorsque vous vous entraînez avec la laisse. Votre chien doit être attaché avec une laisse solide, assez longue pour lui permettre d'avoir l'opportunité de courir après un objet, mais assez courte pour l'empêcher d'atteindre la route ou tout autre endroit dangereux. Vous devez également être suffisamment fort physiquement pour retenir votre chien quand il se met à courir.

1. Si votre chien n'a pas appris la commande « Au pied », gardez-le en laisse pour que vous puissiez l'arrêter avant qu'il n'atteigne l'objet qu'il poursuit.
2. Mettez un scénario en place dans lequel votre chien est poussé à poursuivre un objet. Les objets courants incluent des voitures, des motos, des vélos, etc. (n'utilisez pas de

jouets).

3. Assurez-vous de tenir la laisse fermement lorsque l'objet passe devant le chien. Dès qu'il commence à courir après l'objet, appuyez sur le bouton de stimulation jusqu'à ce qu'il s'arrête.
4. Relâchez immédiatement le bouton lorsque votre chien arrête de courir, reculez et dites -lui « Au pied ». Félicitez votre chien pendant qu'il s'approche.

5. Répétez le processus jusqu'à ce que votre chien arrête de courir après l'objet.

Saccager les poubelles

Le moyen le plus simple d'empêcher le sacbage des poubelles est de retirer les déchets et la nourriture de l'environnement de votre animal. Vous pouvez utiliser l'entraîneur à distance pour apprendre à votre chien à rester éloigné de ces objets, mais vous devez vous préparer à le corriger dès qu'il s'en approche.

1. Choisissez un objet tentant pour votre animal et positionnez-vous de telle sorte qu'il ne vous voit pas.
2. Quand la guêule du chien touche l'objet, restez appuyé sur le bouton de stimulation. Relâchez-le immédiatement lorsque votre animal laisse l'objet.
3. Ne dites rien car il faut que votre chien associe la stimulation avec son comportement, pas avec vous.

4. Si votre animal ignore la stimulation, augmentez l'intensité et recommencez le processus.
5. Répétez ces étapes dans différents endroits avec différents objets.

Conseils pour un dressage en général

Les conseils suivants sur la façon de tirer le meilleur parti de votre collier de dressage pour chiens.

1. Faire des séances de dressage à court et positif (entre 10-15 minutes longues pour chaque session.) Cela permettra au chien de garder son attention concentrée sur le formateur.

2. Former un chien à la fois.

3. Au cours des premières sessions de dressage initiale, gardez le chien dans un environnement en plein air familial. Le dressage dans de nouveaux endroits peut entraîner le chien à devenir distrait, vous amenant à renforcer les commandes avec le collier-récepteur plus que nécessaire.

4. Utilisez une longue laisse fixée à un collier non métallique pour aider l'apprentissage du chien. Assurez que le collier supplémentaire et la laisse ne soient pas interférés avec les points de contact du collier-récepteur. N'utilisez pas le collier de dressage à distance sans une longue laisse jusqu'à ce que votre chien soit si parfaitement formé.
5. Plus de succès se produira en enseignant le chien une commande avant d'essayer de renforcer la commande avec le transmetteur à distance.

Perfectionner l'obéissance de base

Remarque : lorsque nous faisons référence au bouton de stimulation, celui-ci variera selon les modèles. Pour les modèles PET98DR, PET98DB, il s'agira du bouton « Y ». Pour tous les autres modèles, il devrait y avoir un bouton de stimulation pour chaque type de stimulation (décharge statique, vibration et bip).

Commande « Assis »

1. Mettez un collier non-métallique séparé sur votre animal au-dessus du collier récepteur et attachez une laisse d'au moins 3 m de long.

Remarque: Assurez-vous que le second collier n'exerce aucune pression sur les points de contact.

2. Tenez la laisse et le transmetteur à distance dans une main et gardez l'autre main libre pour guider votre animal pour qu'il se mette en position « Assis ».

3. Laissez appuyé sur le bouton de stimulation, que ce soit une décharge, des vibrations ou des bips.

4. Ordonnez immédiatement à votre animal de s'assois tout en laissant appuyé sur le bouton de stimulation désiré.

5. Lâchez le bouton de stimulation dès que votre chien s'assoit et félicitez-le.

6. Libérez votre chien de la commande « Assis » et jouez.

7. Répétez les étapes 2 à 6.

Commande « Au pied »

1. Mettez un collier non-métallique séparé sur votre animal au-dessus du collier récepteur et attachez une laisse d'au moins 3 m de long. Remarque : Assurez-vous que le second collier n'exerce aucune pression sur les points de contact.

2. Tenez la laisse dans une main et le transmetteur à distance dans l'autre.

3. Attendez que votre chien s'éloigne de vous. Une fois qu'il est assez loin, appuyez sur le bouton de stimulation (décharge, vibration ou bip) sur le transmetteur.

4. Ordonnez immédiatement à votre animal de venir tout en restant appuyé sur le bouton de stimulation désiré.

5. En utilisant la laisse, tirez doucement votre animal vers vous jusqu'à ce qu'il vienne dans votre direction.

6. Lâchez le bouton de stimulation dès que votre chien se dirige vers vous et félicitez-le.

7. Déplacez-vous rapidement en arrière dès que votre chien s'approche de vous et félicitez-le pendant tout le processus.

8. Félicitez votre animal dès qu'il vous a rejoint.

Commande « Reste »

1. Mettez un collier non-métallique séparé sur votre animal au-dessus du collier récepteur et attachez une laisse d'au moins 3 m de long. Remarque : Assurez-vous que le second collier n'exerce aucune pression sur les points de contact.

2. Mettez votre animal sur son lit. Tenez la laisse dans une main et le transmetteur à distance dans l'autre.

3. En restant à 1 m de lui, marchez dans le périmètre du lit. Ne dites rien à votre animal.

4. Si votre animal essaie de partir du lit, laissez appuyé sur le bouton de stimulation et dites-lui « Reste ». Continuez d'appuyer sur le bouton jusqu'à ce que l'animal retourne sur son lit. Utilisez la laisse pour guider le chien si nécessaire.

5. Félicitez votre animal lorsqu'il est de retour sur son lit.

6. Une fois que votre chien s'est installé pendant quelques secondes, relâchez-le et jouez calmement.

7. Répétez les étapes 1 à 5.

Corriger les comportements indésirables

Sauter

Les animaux ont tendance à sauter pour attirer l'attention. Si vous ne voulez pas que votre animal saute sur vous, il est important que vos amis et votre famille n'encouragent pas ce comportement. Cela veut dire qu'à chaque fois que votre chien saute sur quelqu'un, il doit être réprimandé et redirigé vers un comportement acceptable, pour lequel il peut être félicité.

Remarque: Cela fonctionne mieux si votre animal comprend déjà la commande « Assis ».

1. Dès que votre animal lève ses pattes du sol pour vous sauter dessus, appuyez sur le bouton de stimulation et dites « Assis ».

2. Relâchez immédiatement le bouton de stimulation dès que votre animal s'assoit et félicitez-le verbalement.

3. Si votre animal ignore la stimulation, augmentez l'intensité jusqu'à ce qu'il y réagisse.

4. Effectuez cet exercice dans différents endroits et utilisez différentes personnes pour varier les choses.

1. Place the Receiver Collar on your pet and wait at least 10 minutes before placing him in the yard. No other people or pets should be in the yard, as you do not want your pet to associate the stimulation with anything other than his digging. Your pet must be securely fenced in or contained during training.

2. From a window or area where your pet cannot see you, wait until your pet begins to dig. While your pet digs, press the Stimulation Button and release it when he stops digging. Only press the button while your pet is in the act of digging, and do not say anything to him.

4. If your pet ignores the stimulation, increase the Intensity Level.
5. Continue to watch your pet, as he may choose another area to dig.
6. Do not allow your pet in the yard unsupervised until he has completely stopped digging.

Chasing

Chasing is an instinctive behavior stimulated by moving objects. Some dogs have a particularly strong desire to chase that can put them in harm's way and leave you helpless. Never allow your dog off the leash or out of a contained area until he has learned the "Come" command, regardless of the distraction. Be consistent and correct your dog every time he chases something. It is vitally important that you and your dog remain safe while learning during on-leash training. Your dog should be on a strong leash, long enough for him to attempt to chase an object, but short enough for him not to reach a road or other unsafe area. You must also be physically strong enough to restrain your dog when he tries to chase.

1. If your dog has not learned the "Come" command, keep a leash on him so you can physically stop him before he reaches the object he is chasing.
2. Set up a scenario where your dog is enticed to chase an object. Common items could be cars, motorcycles, bicycles, etc. (do not use toys).
3. When the object passes in front of your dog, make sure to hold the leash with a firm grip. As soon as your dog begins to chase the object, press and hold the Stimulation Button until he stops.
4. When your dog stops chasing the object, immediately release the button, walk backwards and give the command "Come." Praise your dog as he comes to you.
5. Repeat the process until your dog stops chasing the object.

Trash Raiding

The easiest way to prevent trash raiding is to remove garbage and tempting food from your pet's environment. You can use the Remote Trainer to teach your pet to stay away from these items; however, you must be prepared to correct your pet every time he approaches them.

1. Pick a temptation for your pet and position yourself where he cannot see you.
2. While your pet's mouth is touching the temptation, press and hold the Stimulation Button.

3

General Training Tips:

Follow these tips on how to get the best out of your iPets Training Collar.

1. Make training sessions short and positive (between 10-15 minutes long for each session.) This will enable the dog to keep its attention focused on the trainer.

2. Train one dog at a time.

3. During the first initial training sessions, keep the dog in a familiar outdoor environment. Training in new locations may cause the dog to become distracted, causing you to reinforce commands with the Collar Receiver more than necessary.

4. Use a long leash fastened to a non-metallic collar to help the dog's learning. Ensure the additional collar and leash does not interfere with the Contact Points on the Collar Receiver. Do not use the remote training collar without a long leash until your dog is fully trained.

5. More success will occur by teaching the dog a command first before trying to reinforce the command with the Remote Transmitter.

6. For basic obedience training, vibration is more useful.

7. Issue one obedience command at a time, this will reduce confusion and allow the dog to remain focused. Do not use the training system for commands that the dog has not learned.

8. During training, look for all the positive changes in the dog's behavior and remember to reinforce them promptly with ample praise and reward.

9. Avoid over-correcting your dog. Use as little remote correction as possible during the training process.

10. When the dog has become apparently perplexed, shift the focus of the training by drawing the dog's attention to a command they have familiarity. Example: Tell the dog to sit and give abundant praise and encouragement on successful completion of the sit command.

11. Do not use the training system to correct or eliminate forms of aggression or biting behavior. When the dog is showing signs of aggressive behavior, immediately contact a professional dog trainer in your local area.

12. Please keep in mind, that you should keep training sessions short and end every session on a high note. Stop training and play with the dog as soon the dog has accomplished a new level of proficiency.

4

Perfecting Basic Obedience

Note: When we refer to stimulation button this will change depending on your model, for models PET98DR, PET98DB, this will be your “Y” button. For any other models, there should be a stimulation button for each type of stimulation (static shock, vibration and beep).

The “Sit” Command

1. Put a separate, non metallic collar on your pet's neck above the Receiver collar and attach at least a 10-foot leash.

Note: Be sure the extra collar does not put pressure on the Contact Points.

2. Hold the leash and the Remote Transmitter in one hand, keep your other hand free to guide your pet into a “Sit” position.

3. Press and hold your stimulation button, be it shock, vibration or beep.

4. Immediately give the “Sit” command while holding down your desired stimulation button.

5. Release the stimulation as soon as your dog sits and then give him praise.

6. Release your dog from the “Sit” command and play.

7. Repeat Steps 2 through 6.

The “Come” Command

1. Put a separate, non-metallic collar on your pet's neck ABOVE the Receiver Collar, and attach a 10-foot leash. **Note:** Be sure the extra collar does not put pressure on the Contact Points.

2. Hold your leash in one hand and the Remote Transmitter in the other.

3. Wait for your pet to walk away from you. Once he's far enough away, press and hold the Stimulation Button (shock, vibration or beep) on your Remote Transmitter.

4. Immediately give the command “Come” while continuing to hold your Stimulation Button.

5. Using the leash, gently guide your pet toward you until he begins to come in your direction.

6. Immediately release the Stimulation Button as soon as your pet steps towards you, and praise him enthusiastically.

7. Quickly move backwards as your pet begins to come back to you, praising him the entire time.

8. Praise your pet when he returns to you.

9. Repeat Steps 3 through 8.

10. Once your pet responds readily to the “Come” command several times, back away from him without giving a command. When your pet turns toward you, give the command “Come” (WITHOUT STIMULATION) and praise him while you continue to back up.

Praise your pet when he returns to you.

11. Use your leash to prevent your pet from running past you. If your pet manages to run past you, repeat Steps 3 through 8.

The “Stay” Command

1. Put a separate, non-metallic collar on your pet's neck ABOVE the Receiver Collar, and attach a 10-foot leash. **Note:** Be sure the extra collar does not put pressure on the Contact Points.

2. Put your pet on his bed. Hold your leash in one hand and the Remote Transmitter in the other.

3. Staying within 3 feet, walk the perimeter of the bed. Do not say anything to your pet.

4. If your pet tries to leave the bed, press and hold the Stimulation Button and give the “Stay” command. Continue to hold the button until your pet is back on his bed. If necessary, use the leash to guide your pet onto his place.

5. Praise your pet when he is back on his bed.

6. Once your pet has settled for a few seconds, release him and play calmly.

7. Repeat steps 1 through 5.

Eliminating Unwanted Behavior

Jumping Up

Pets typically jump up to get attention. If you do not want your pet to jump on you, then friends or members of the family should not encourage this behavior. That means every time your pet jumps on someone, he should be reprimanded or redirected to an alternate and acceptable behavior, for which he can receive praise.

Note: It is best if your pet first understands the “Sit” command.

1. As soon as your pet lifts his paws off the ground to jump on you, press the Stimulation Button and give the command “Sit.”

2. Release the Stimulation Button immediately once your pet is sitting, and verbally praise him.

3. If your pet ignores the stimulation, increase the Intensity Level until he/she responds.

4. Practice this exercise in several different areas and use different people for distractions.

Digging

It is important to first understand why your pet is digging. Many dogs, such as terriers, were bred to flush out prey, and digging is very innate to them. Other dogs may be digging to find a cool spot to lie down, or simply out of boredom. Your pet may no longer have the desire to dig if he is provided with the following: A cool, shaded area in which to lie down, and plenty of water. An alternate activity, such as a favorite toy. Plenty of play, exercise, and attention. A yard free from rodents or prey that he may be trying to flush out.