

Fender® FUSE™ 2.0

G-DEC®  MUSTANG™
GUITAR DIGITAL ENTERTAINMENT CENTER



MODE D'EMPLOI

Mise en œuvre

Mise à jour Firmware

Introduction

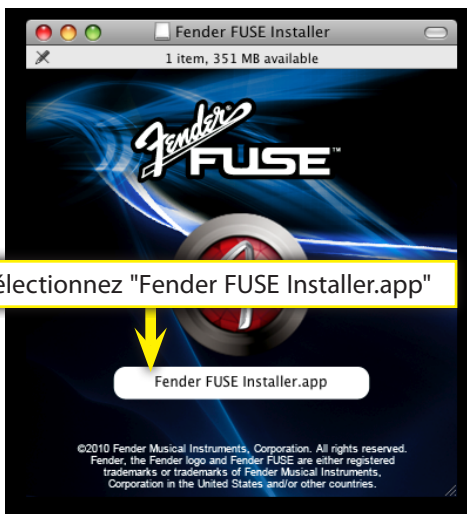
Ce mode d'emploi est votre guide pas-à-pas dans l'utilisation du logiciel Fender® FUSE™ avec votre amplificateur Mustang™ ou G-DEC® 3. L'application Fender FUSE vous permet de gérer et de contrôler l'amplificateur avec un ordinateur et offre des possibilités qui ne sont pas disponibles uniquement avec l'ampli. Pour utiliser Fender FUSE, vous devez posséder un PC avec Windows 7, Vista ou XP, ou un Macintosh avec un processeur Intel® tournant sous OS X, version 10.5 (Leopard) ou plus récent.

Installation de Fender® FUSE™

Pour installer Fender FUSE sur votre ordinateur, téléchargez la dernière version du fichier d'installation Setup sur le site <http://fuse.fender.com>.

Pour installer Fender FUSE :

1. Double-cliquez sur le fichier FUSE Setup.exe (version PC) ou sur FUSE Installer.dmg (version Mac) et suivez les instructions à l'écran. Exemple :



2. Si un pilote ou une fenêtre s'affiche lors de l'installation de Fender FUSE, autorisez toujours l'installation.

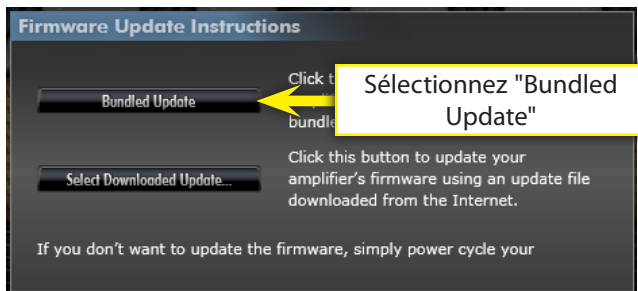
Votre ampli Mustang ou G-DEC 3 peut nécessiter une mise à jour de son micrologiciel (Firmware) pour fonctionner correctement avec Fender FUSE.

Mise à jour Firmware avec un amplificateur Mustang :

1. Connectez le Mustang à un port USB de votre ordinateur et ouvrez l'application Fender FUSE.
2. Placez l'amplificateur hors tension.
3. **MUSTANG I/II :** Maintenez la touche SAVE de l'amplificateur enfoncée pendant que vous placez l'ampli sous tension avec l'interrupteur. Maintenez la touche SAVE enfoncée jusqu'à ce qu'elle clignote en **rouge**.

MUSTANG III/IV/V : Maintenez la MOLETTE DE DONNÉES de l'amplificateur enfoncée pendant que vous placez l'ampli sous tension avec l'interrupteur. Maintenez la MOLETTE DE DONNÉES enfoncée jusqu'à ce que la touche SAVE clignote en **rouge**.

4. La fenêtre Firmware Update Instructions s'affiche automatiquement et vous propose deux options. Sélectionnez "Bundled Update", sauf si vous avez téléchargé une version du Firmware plus récente sur le site <http://fender.com/fr-FR/support>.



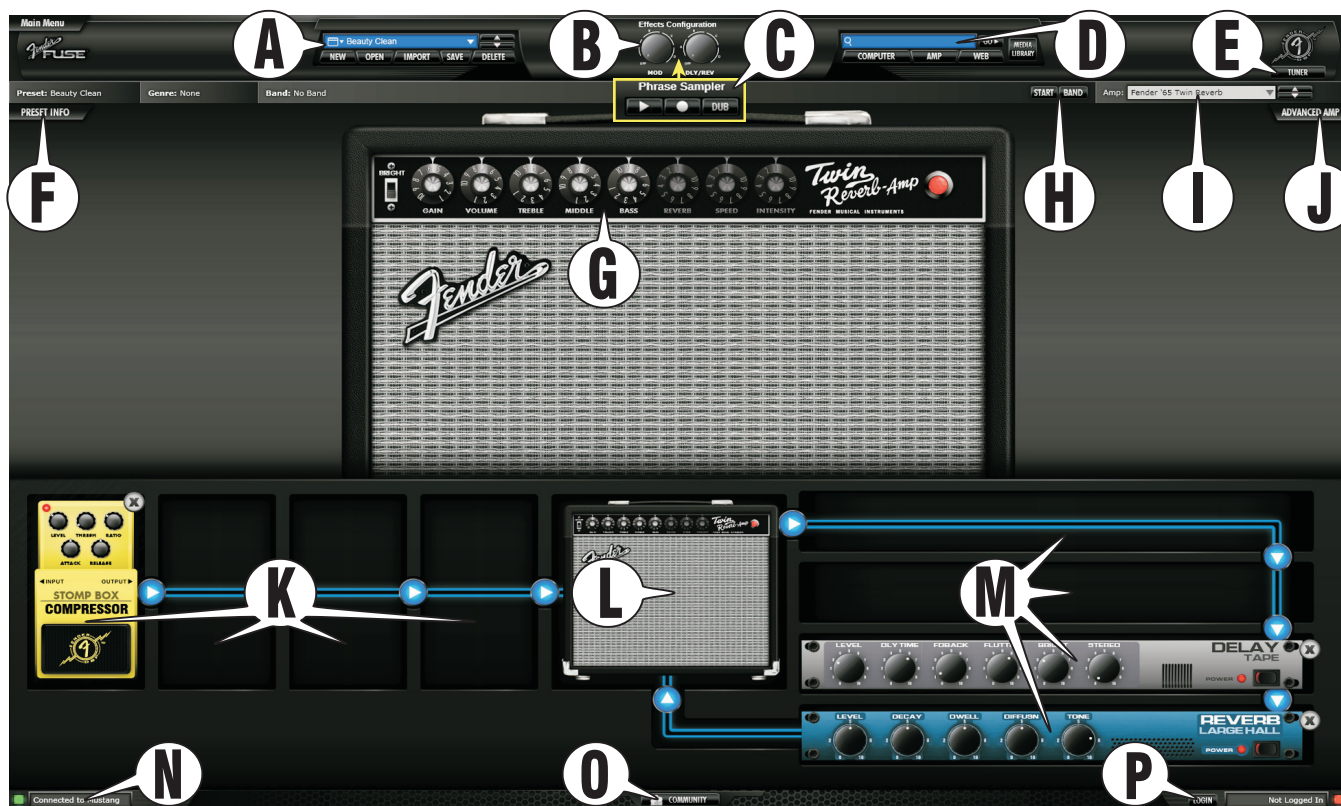
5. Placez l'amplificateur hors tension, puis à nouveau sous tension pour finaliser la mise à jour du Firmware.

Mise à jour Firmware avec un amplificateur G-DEC 3 :

1. Téléchargez le Firmware sur le site : <http://fender.com/fr-FR/support>. Pour connaître la version actuelle du G-DEC 3, regardez la fenêtre d'accueil du G-DEC 3 lors de sa mise sous tension : la version du Firmware s'affiche pendant 3 secondes en bas à droite après l'affichage du logo Fender (par exemple, "v 1.03").
2. Décompressez le fichier du nouveau Firmware.
3. Connectez le G-DEC 3 à un port USB de l'ordinateur.
4. Ouvrez Fender FUSE et cliquez sur "Update Firmware" dans le menu Utilities (dans le menu principal Main).
5. Sélectionnez le fichier de Firmware décompressé (étape 2).
6. L'écran du G-DEC 3 affiche la progression de la mise à jour. La mise à jour du Firmware prend environ 20 secondes.

Éditeur de Presets

Voici la première fenêtre qui apparaît lorsque vous ouvrez Fender® FUSE™. Lorsque l'amplificateur est connecté à l'ordinateur par un câble USB, la fenêtre de Fender FUSE affiche en temps réel exactement ce que fait l'amplificateur. Si vous cliquez et déplacez un bouton dans Fender FUSE, vous modifiez immédiatement le réglage correspondant de l'amplificateur et inversement.



A. ZONE DE GESTION DES PRESETS — Cliquez à droite de ce menu déroulant pour sélectionner un Preset, ou utilisez les flèches haut/bas pour faire défiler les Presets. Cliquez à gauche du menu déroulant pour sélectionner les menus de l'ampli ou de l'ordinateur. Les cinq touches au-dessous vous permettent de créer un nouveau Preset (New), d'ouvrir un Preset de l'ordinateur (Open), d'importer un ou plusieurs composants depuis un autre Preset dans le Preset courant (réglages d'ampli, d'effet ou d'accompagnement), de sauvegarder (Save), ou de supprimer (Delete) un Preset.

B. EFFECTS CONFIGURATION (Mustang™ I/II uniquement) — Ces boutons fonctionnent comme sur le Mustang. Si vous cliquez sur ces boutons, une fenêtre de statut s'affiche.

C. ÉCHANTILLONNEUR DE PHRASES (G-DEC® 3 uniquement) — Ces boutons fonctionnent comme sur le G-DEC 3.

D. ZONE DE RECHERCHE — Cette fenêtre vous permet de rechercher les Presets et fichiers audio dans le(s) emplacement(s) sélectionné(s) avec les touches inférieures. Le résultat de la recherche est affiché dans la bibliothèque de média, accessible directement en cliquant sur la touche Media Library.

E. TUNER — L'accordeur de Fender FUSE vous offre les fonctions d'un accordeur en Rack de studio.

F. PRESET INFO — Cliquez pour éditer les informations de Preset (voir page 7).

G. RÉGLAGES DE L'AMPLIFICATEUR— Cliquez et tirez sur ces boutons pour modifier les réglages de l'ampli du Preset. Les boutons "grisés" ne sont pas encore activés.

H. START/BAND — Cliquez sur Start pour jouer l'accompagnement. Cliquez sur Band pour sélectionner une piste d'accompagnement et éditer ses paramètres (voir en page 8).

I. AMPLIFICATEURS — Cliquez sur le menu déroulant pour sélectionner un type d'amplificateur ou pour utiliser les flèches haut/bas pour faire défiler les types d'amplificateurs.

J. ADVANCED AMP — Cliquez pour ouvrir la fenêtre des réglages avancés d'amplificateur (voir page 6).

K. PÉDALES D'EFFETS — Cliquez sur l'un des autres espaces pour ajouter une pédale et éditer ses paramètres (voir page 4).

L. ICÔNE D'AMPLI — Cliquez sur cette icône pour revenir aux réglages de l'ampli après avoir réglé les effets.

M. EFFETS EN RACK — Cliquez sur l'un des autres espaces pour ajouter une effet en rack et éditer ses paramètres (voir page 5).

N. AMPLI CONNECTÉ — Indique quand l'ampli est connecté.

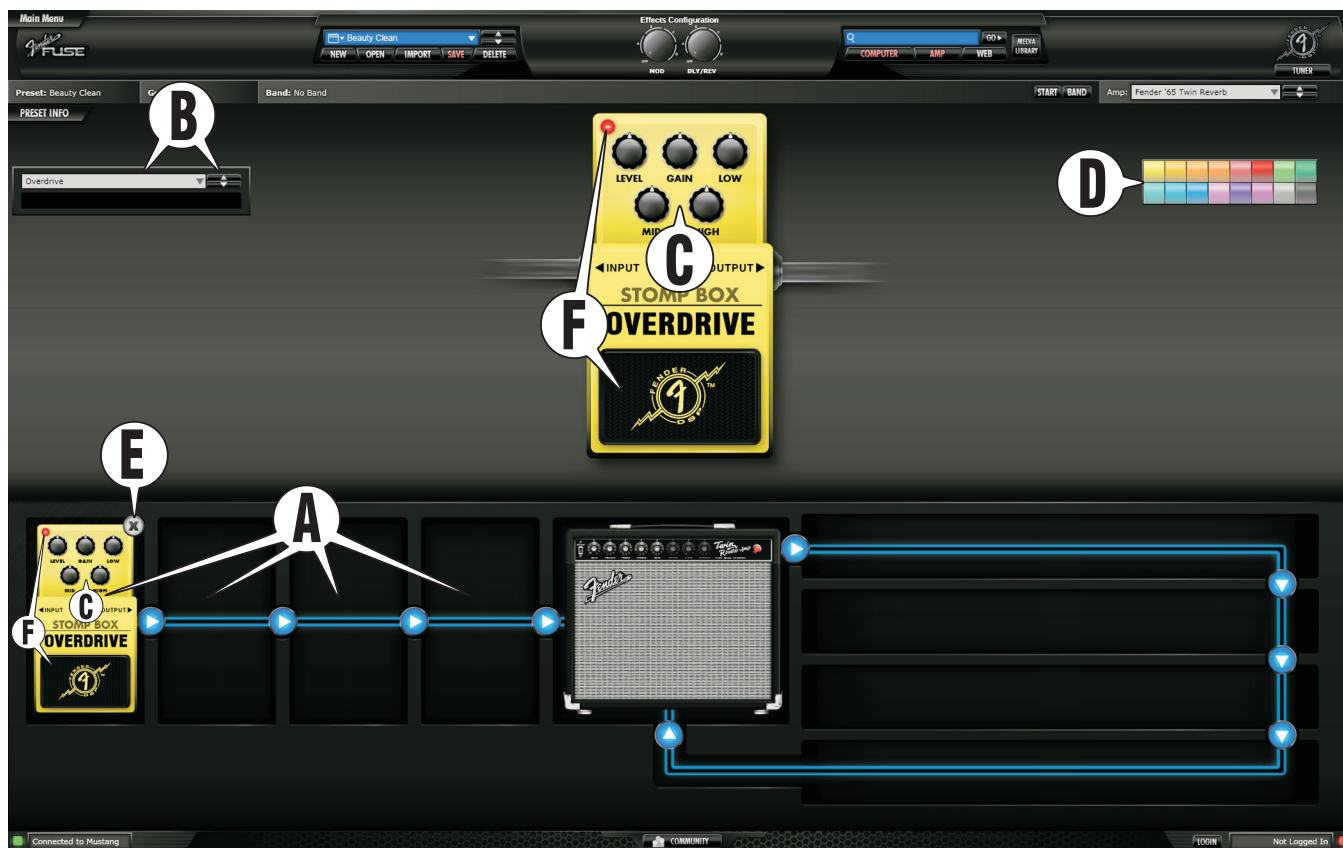
O. COMMUNITY — Ouvre le site de la communauté Fender (page 11).

P. LOGIN — Cliquez pour vous saisir votre Login et accéder à la communauté des utilisateurs d'amplis Fender (page 11).

Pédales d'effets


Cliquez sur l'un des quatre emplacements pour pédales {A} à gauche de l'icône de l'amplificateur pour sélectionner un effet et ouvrir l'écran d'édition des pédales d'effets. Ces pédales sont insérées *avant* le modèle d'ampli dans le trajet du signal pour fournir un son identique à celui des pédales insérées en série entre la guitare et l'amplificateur.

Le logiciel Fender® FUSE™ vous permet des combinaisons d'effets impossibles sur l'ampli. Par exemple, vous pouvez placer une pédale d'écho avant l'ampli, et ainsi obtenir le son parfait pour un morceau de Rockabilly. Les effets de modulation comme les Flangers et les Phasers sonnent de façon très différente lorsqu'ils sont insérés en amont de l'amplificateur. **REMARQUE :** Les amplificateurs Mustang™ vous permettent également de modifier l'ordre des effets (ce qui affecte leur sonorité) simplement en les déplaçant à la souris dans les différents emplacements disponibles {A}.



B. SÉLECTEUR DE PÉDALE D'EFFETS — Cliquez sur le menu déroulant pour sélectionner un effet, ou utilisez les flèches haut/bas pour faire défiler les effets de la catégorie sélectionnée {A}. Les effets sont regroupés en quatre catégories : **pédales, modulations, délais et réverbérations.**


C. RÉGLAGES D'EFFETS — Cliquez/tirez sur les boutons pour régler les paramètres de la pédale. La valeur précise de chaque réglage s'affiche sous la fenêtre de sélection de la pédale d'effets {B}.

 Vous pouvez également régler les boutons sur la représentation graphique de petite taille de la pédale au-dessous, ce qui est très pratique lorsque vous êtes dans la fenêtre d'édition des Presets.

D. COULEUR DE PÉDALE — Cliquez pour modifier la couleur de la pédale. La couleur n'est qu'une affaire de préférence pour différencier les pédales et n'affecte en rien le son de l'effet.

E. SUPPRIMER — Cliquez sur le "X" pour supprimer l'effet du Preset.

F. BYPASS — Cliquez sur le contacteur au pied de la pédale pour activer/désactiver l'effet (Bypass). Le témoin rouge du coin supérieur gauche indique si l'effet est actif/inactif.

 Vous pouvez également cliquer sur le contacteur au pied de la petite version de la pédale.

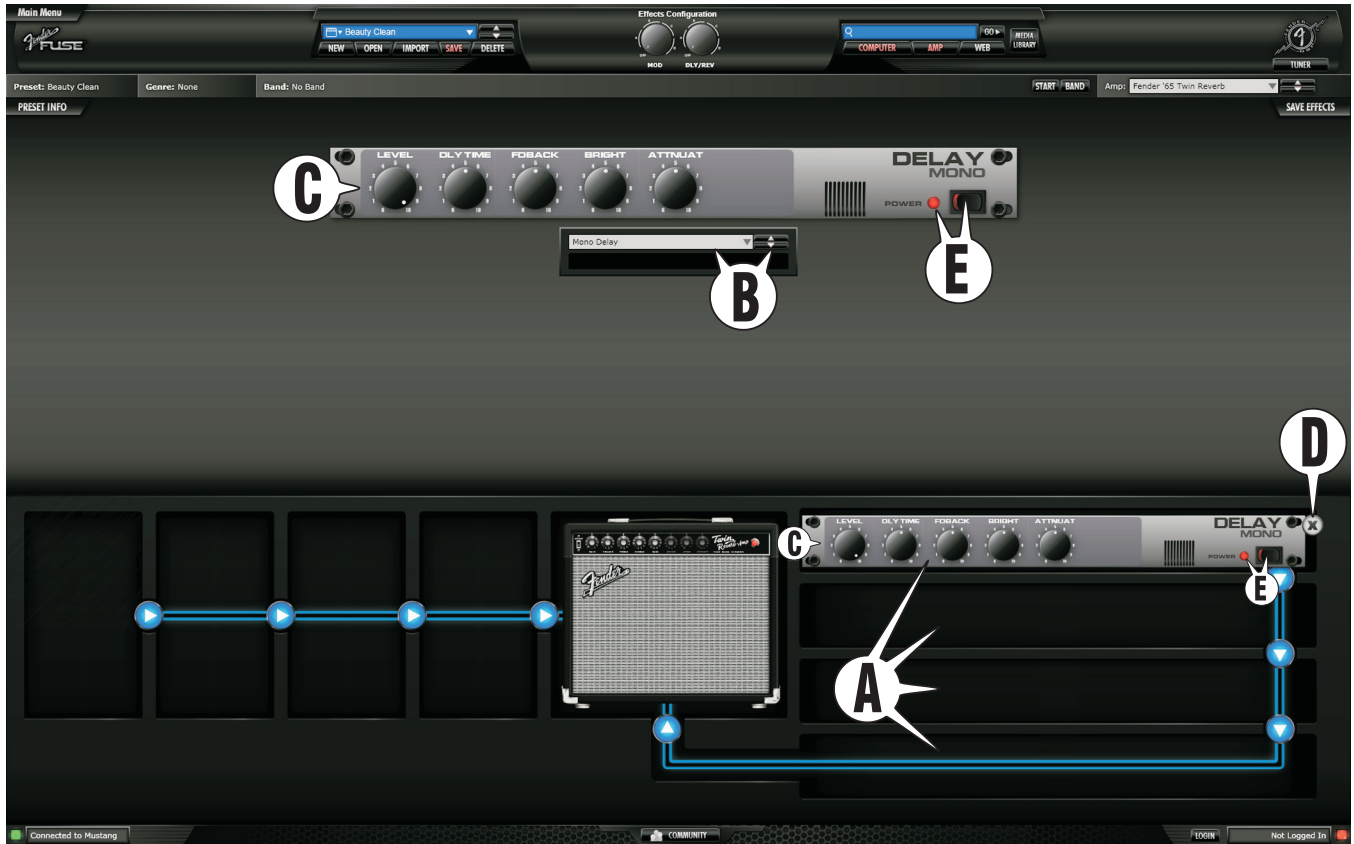
FNCTIONS EXCLUSIVES :

- POSITION DES EFFETS Pré- ou Post-amplificateur
- BYPASS DES EFFETS


Ces fonctions de l'application Fender® FUSE™ vont plus loin que ce que permet l'ampli utilisé seul. Le logiciel Fender FUSE vous permet de placer vos effets avant l'ampli dans le trajet du signal, découplant les possibilités sonores. Le logiciel Fender FUSE vous permet également de bypasser temporairement un effet, plutôt que de le supprimer et de perdre tous vos réglages d'effets à chaque fois que vous activez/désactivez l'effet.

Effets en Rack


Cliquez sur l'un de ces quatre emplacements {A} à droite de l'amplificateur pour sélectionner un effet et ouvrir le menu d'édition des effets en Rack. Ces effets sont insérés *après* le modèle d'ampli dans le trajet du signal pour vous offrir un son identique à celui obtenu avec la boucle d'effets d'un amplificateur, ou au son obtenu avec les effets reliés à une console de mixage. **REMARQUE :** Les amplificateurs Mustang™ vous permettent également de modifier l'ordre des effets (ce qui affecte leur sonorité) en déplaçant leurs icônes à la souris vers d'autres emplacements {A}.



B. SÉLECTEUR D'EFFETS EN RACK — Cliquez sur le menu déroulant pour sélectionner un effet, ou utilisez les flèches haut/bas pour faire défiler les effets disponibles dans la catégorie d'effets sélectionnée {A}. Ces effets sont organisés en quatre catégories : Post Gain, effets de modulation, délai et réverbérations.


 Vous pouvez utiliser un total de quatre effets en même temps, avec seul effet actif par "catégorie". Par exemple, vous pouvez placer une réverbération avant ou après l'amplificateur, mais pas les deux en même temps.

C. RÉGLAGES D'EFFETS — Cliquez et tirez sur les boutons pour régler l'effet en Rack. La valeur précise de chaque paramètre s'affiche sous le sélecteur d'effets en Rack {B}.

 Vous pouvez également régler les boutons sur la représentation graphique de petite taille du Rack d'effet au-dessous, ce qui est très pratique lorsque vous êtes dans la fenêtre d'édition des Presets.

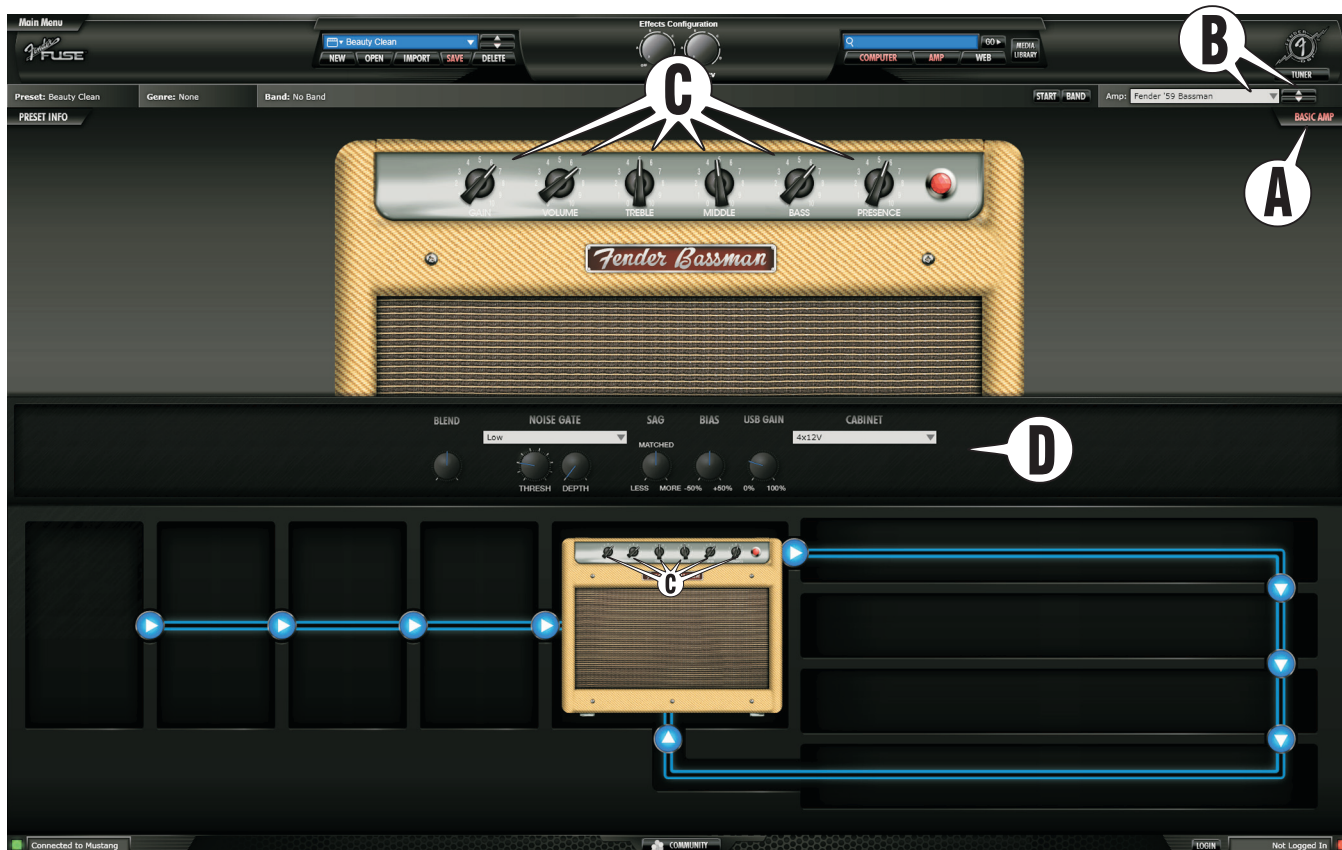
D. SUPPRESSION — Cliquez sur le "X" pour supprimer l'effet du Preset.

E. BYPASS — Cliquez sur l'interrupteur de l'effet en Rack pour activer/désactiver l'effet (Bypass). Le témoin rouge du coin supérieur gauche indique si l'effet est actif/inactif.

 Vous pouvez également cliquer sur l'interrupteur marche/arrêt de la petite version du Rack.


Réglages avancés de l'amplificateur

Cliquez sur la touche "ADVANCED" de l'amplificateur {A} pour accéder à l'écran des réglages détaillés de l'ampli. Les réglages disponibles varient en fonction du type d'amplificateur sélectionné et le modèle de G-DEC® 3 ou de Mustang™ connecté à l'ordinateur.




B. AMPLIFIER — Cliquez sur le menu déroulant pour sélectionner un type d'amplificateur, ou utilisez les flèches haut/bas pour faire défiler les types d'amplis.

C. RÉGLAGES DE TIMBRE — Cliquez et tirez sur les boutons pour modifier le gain et le timbre de l'amplificateur.

 Vous pouvez également régler les boutons sur l'icône graphique de l'amplificateur au-dessous, ce qui est très pratique lorsque vous êtes dans la fenêtre d'édition des effets.

D. RÉGLAGES AVANCÉS — Cette zone vous permet d'aller plus loin dans le réglage de l'amplificateur.

 Les réglages d'amplificateur avancés effectués dans cette zone sont sauvegardés dans le Preset lorsque vous déconnectez l'amplificateur de Fender® FUSE™, mais vous ne pouvez les modifier qu'avec le logiciel Fender FUSE.

FONCTIONS FUSE™ EXCLUSIVES :

Mustang I-II

- Réglages de NOISE GATE
- MÉLANGE des canaux
 - Type d'ENCEINTE
 - SAG amplificateur
- POLARISATION lampes
 - Second MASTER
 - USB GAIN

Mustang III-IV-V

- Réglages de NOISE GATE
- USB GAIN

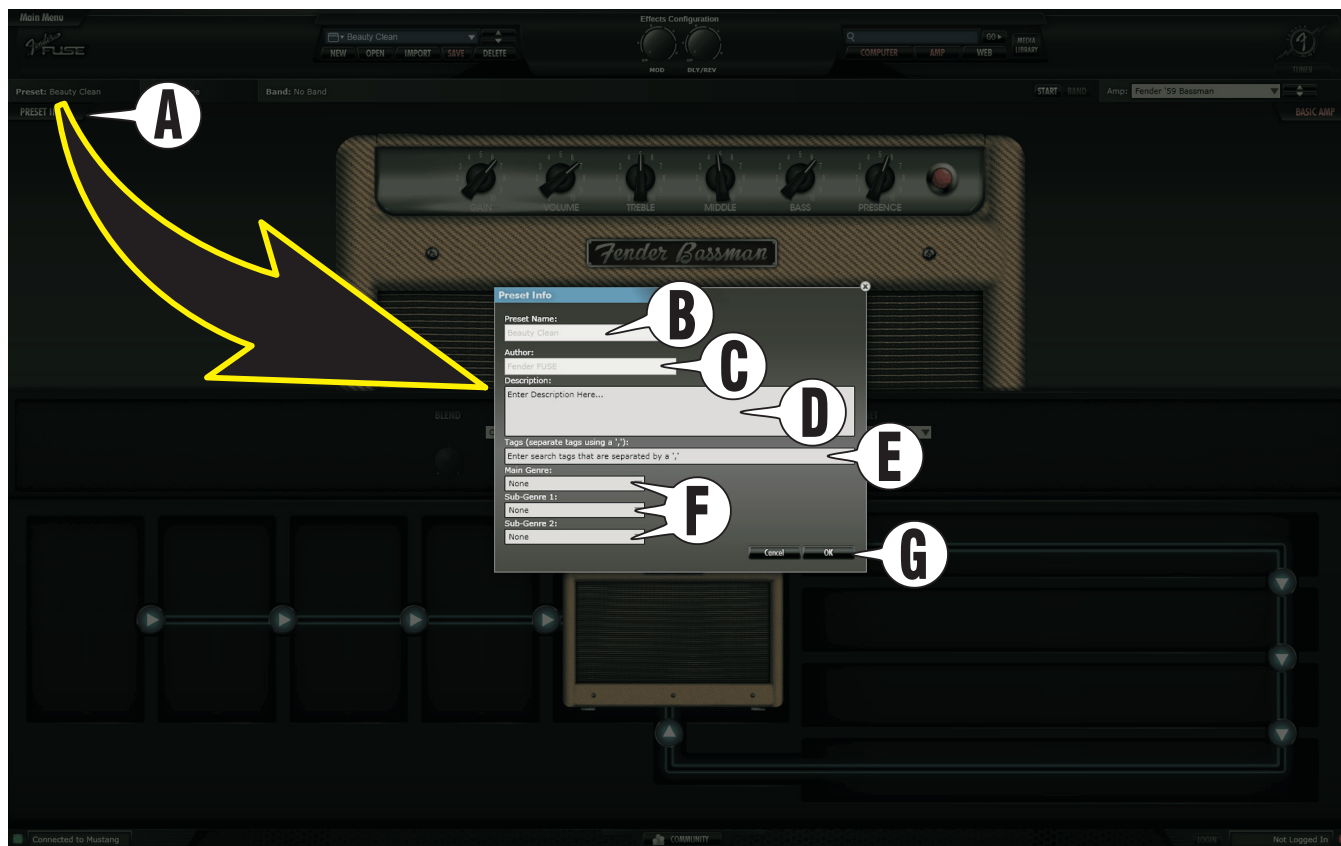
G-DEC 3

- Réglages de COMPRESSEUR
 - Position TONE STACK
- Réglages de NOISE GATE
 - USB GAIN

Ces fonctions offertes par l'application Fender® FUSE™ ne sont pas disponibles sur les amplificateurs Mustang ou G-DEC 3 utilisés seuls. REMARQUE : Les fonctions "exclusives à Fender FUSE" avec certains amplificateurs, peuvent être accessibles directement depuis un autre amplificateur, selon le modèle.

Écran d'information sur les Presets

Cliquez sur la touche "PRESET INFO" {A} pour ouvrir la fenêtre d'information du Preset courant. Cette fenêtre vous permet d'éditer un nombre important d'informations sur le Preset et offre des fonctions de recherche plus élaborées ainsi qu'une identification plus facile des Presets. Les informations que vous saisissez sont visibles par les membres de la communauté en ligne Fender® Amplifier Online Community, si vous téléchargez et partagez vos propres Presets sur Internet avec les autres utilisateurs de la communauté.



B. PRESET NAME — Affiche le nom du Preset courant de l'amplificateur.

C. AUTHOR — Nom du créateur du Preset courant.

D. DESCRIPTION — Saisissez la description du Preset courant en indiquant à quoi le Preset peut être utilisé. Exemple : *J'utilise ce Preset sur le plan d'intro de "Cliffs of Dover" d'Eric Johnson, avec des effets de délai.*

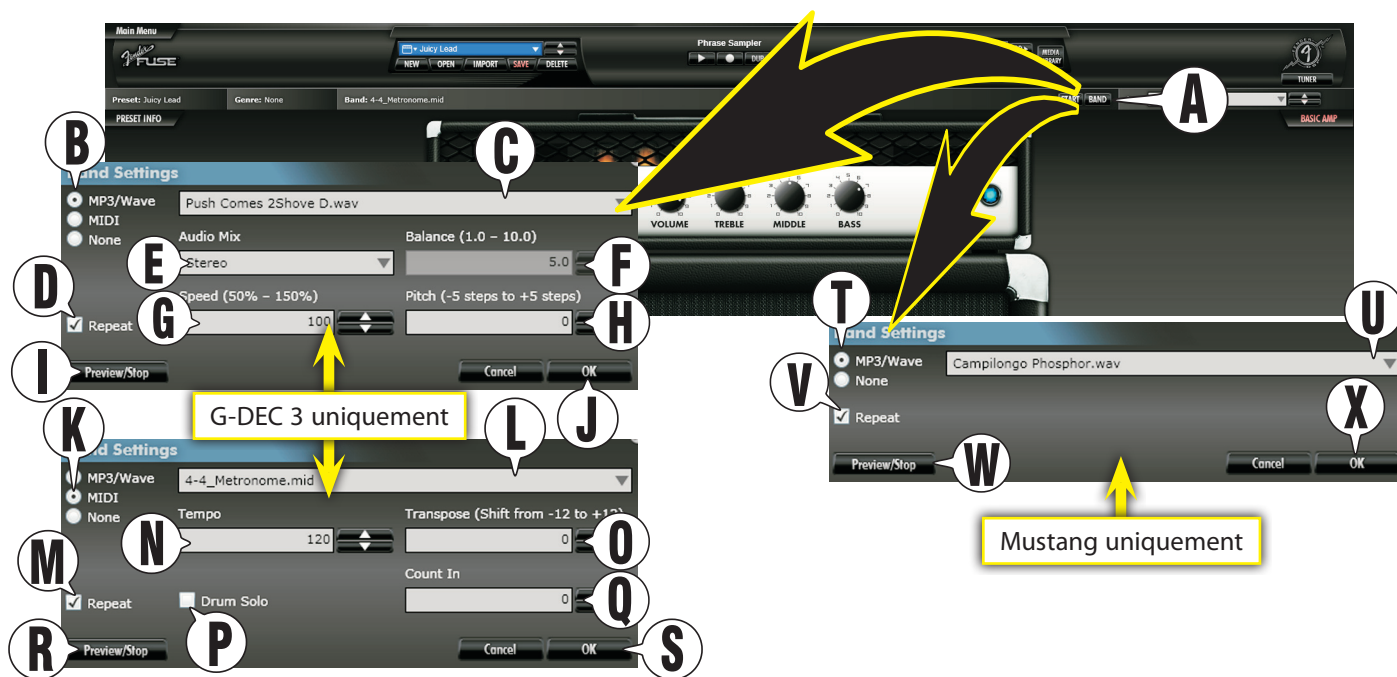
E. TAGS — Saisissez les termes séparés par des virgules pour décrire le Preset. Ces mots-clé permettent de retrouver les Presets lors de la recherche. Dans cet exemple, vous pouvez utiliser les mots-clé : *"Eric Johnson, Cliffs, délai"*.

F. GENRES — Saisissez le genre principal (catégorie musicale) et deux sous-catégories pour décrire le Preset courant.

G. OK — Cliquez sur OK pour sauvegarder votre saisie sur le Preset courant.

Menus d'accompagnement

Cliquez sur la touche "BAND" {A} pour sélectionner un accompagnement et régler l'accompagnement (Band). Bien que vous ne puissiez pas sauvegarder les pistes d'accompagnement sur le Mustang™, contrairement au G-DEC® 3, vous pouvez jouer les morceaux sur votre ordinateur avec l'application Fender® FUSE™ et sauvegarder les pistes associées sous la forme d'un Preset Mustang.



B. MP3/WAVE — Sélectionnez l'option MP3/Wave pour sélectionner un accompagnement MP3/Wave pour le Preset courant du G-DEC 3.

C. LISTE DES PISTES — Cliquez sur ce menu déroulant pour sélectionner un accompagnement MP3/Wave sur le disque dur du G-DEC 3 (HD) ou sur la carte SD du G-DEC 3.

D. REPEAT — Cliquez pour lire en boucle.

E. AUDIO MIX — Sélectionnez un mixage audio pour l'accompagnement sélectionné dans la liste {C}. Sélectionnez STEREO pour une utilisation normale. Sélectionnez LEFT/RIGHT MIX pour régler la position gauche/droite de l'accompagnement. Sélectionnez CENTER CANCEL si vous souhaitez supprimer le signal audio au "centre" du mixage dans un fichier stéréo. Ceci permet parfois de supprimer la guitare Lead et les chants d'un morceau.

F. BALANCE — Règle la balance gauche/droite (1/10) de l'accompagnement sélectionné dans la liste {C} lorsque vous choisissez LEFT/RIGHT MIX comme paramètre Audio Mix {E}.

G. SPEED — Détermine la vitesse de lecture de l'accompagnement.

H. PITCH — Détermine la hauteur de l'accompagnement.

I. PREVIEW/STOP — Cliquez sur Preview pour écouter la piste d'accompagnement sélectionnée dans la liste {C}.

J. OK — Cliquez sur OK pour sauvegarder vos modifications et sélections pour le Preset courant du G-DEC 3.

K. MIDI — Sélectionnez l'option MIDI pour sélectionner un accompagnement MIDI pour le Preset courant du G-DEC 3.

L. LISTE DES PISTES — Cliquez sur ce menu déroulant pour sélectionner un accompagnement MIDI sur le disque dur du G-DEC 3 (HD) ou sur la carte SD du G-DEC 3.

M. REPEAT — Cliquez pour lire en boucle.

N. TEMPO — Détermine le tempo de l'accompagnement MIDI.

O. TRANSPOSE — Transpose l'accompagnement MIDI.

P. DRUM SOLO — Sélectionnez cette option pour que l'accompagnement MIDI ne lise que la piste de batterie (canal 10).

Q. COUNT IN — Sélectionne le nombre de temps utilisés avant le lancement de l'accompagnement MIDI file sélectionné dans la liste {L}. Utilisez un décompte de 4 temps pour un morceau écrit en 4/4.

R. PREVIEW/STOP — Cliquez sur Preview pour écouter la piste d'accompagnement sélectionnée dans la liste {L}.

S. OK — Cliquez sur OK pour sauvegarder vos modifications et sélections pour le Preset courant du G-DEC 3.

T. MP3/WAVE — Sélectionnez l'option MP3/Wave pour sélectionner un accompagnement MP3/Wave pour le Preset courant du Mustang.

U. LISTE DES PISTES — Cliquez sur ce menu déroulant pour sélectionner un accompagnement MP3/Wave sur le disque dur de votre ordinateur, pour le Preset actif courant du Mustang. Lorsque vous lancez l'accompagnement, la lecture se fait par les haut-parleurs de votre ordinateur : réglez le niveau de la lecture sur l'ordinateur et/ou sur les enceintes.

V. REPEAT — Cliquez pour lire en boucle.

W. PREVIEW/STOP — Cliquez sur Preview pour écouter la piste d'accompagnement sélectionnée dans la liste {U}.

X. OK — Cliquez sur OK pour sauvegarder vos modifications et sélections pour le Preset courant du Mustang.

Menus Utilities

Cliquez sur "MAIN MENU", puis sur "UTILITY" {A} pour accéder aux fonctions Backup/Restore et de mise à jour du Firmware.

The image shows a sequence of screenshots from the Fender FUSE 2.0 application. The first screenshot shows the 'UTILITIES' menu with 'Update Firmware', 'Backup...', 'Restore...', 'Tuner...', and 'Audio Control Panel...' options. Callout A points to 'UTILITIES' and L to 'Audio Control Panel...'. The second screenshot is the 'Amp Backup' dialog box with callouts B, C, D, and E. The third screenshot is the 'Restore Amp Preset Backups' dialog box with callouts H, I, and J. The fourth screenshot is the 'Firmware Update Instructions' dialog box with callout K. Yellow boxes highlight 'Windows uniquement' and 'Mustang uniquement'.

FONCTIONS FUSE EXCLUSIVES :

- BACKUP DES PRESETS
- RESTAURATION DES PRESETS

Ces fonctions de l'application Fender® FUSE™ ajoutent des possibilités au-delà de ce qui est possible avec l'amplificateur utilisé seul. Utilisez la fonction Preset Backup pour sauvegarder tous les Presets de votre amplificateur (avec ou sans les pistes d'accompagnement sur le G-DEC 3). Fender FUSE fait des Backups sur votre ordinateur avec vos descriptions personnelles, ce qui vous permet de trouver facilement les Presets et de les charger (Restore) plus tard. Si vous le souhaitez, vous pouvez faire plusieurs Backups totalement différents et les nommer "Mes Presets de Rock" et "Mes Presets de Blues" et les recharger lorsque l'occasion se présente pour un concert de Rock ou de Blues.

- B. PRESETS/PISTES D'ACCOMPAGNEMENT** (Windows uniquement) Sélectionne uniquement les Presets pour le Backup, ou les Presets et les pistes d'accompagnement sur le G-DEC 3.
- C. UN SEUL OU TOUS LES PRESETS** — Sélectionnez un seul numéro de Preset à sauvegarder ou sélectionnez "SELECT ALL" pour faire un Backup de tous les Presets du G-DEC 3.
- D. DESCRIPTION** — Saisissez un nom significatif pour le Backup.
- E. BACKUP** — Cliquez pour faire un Backup des Presets du G-DEC 3 sur votre ordinateur.



La fonction RESTORE remplace les Presets cibles (et les pistes d'accompagnement sur le G-DEC 3) dans votre amplificateur. Commencez par faire un Backup de tout ce que vous avez sur votre amplificateur, avant de faire un Restore !

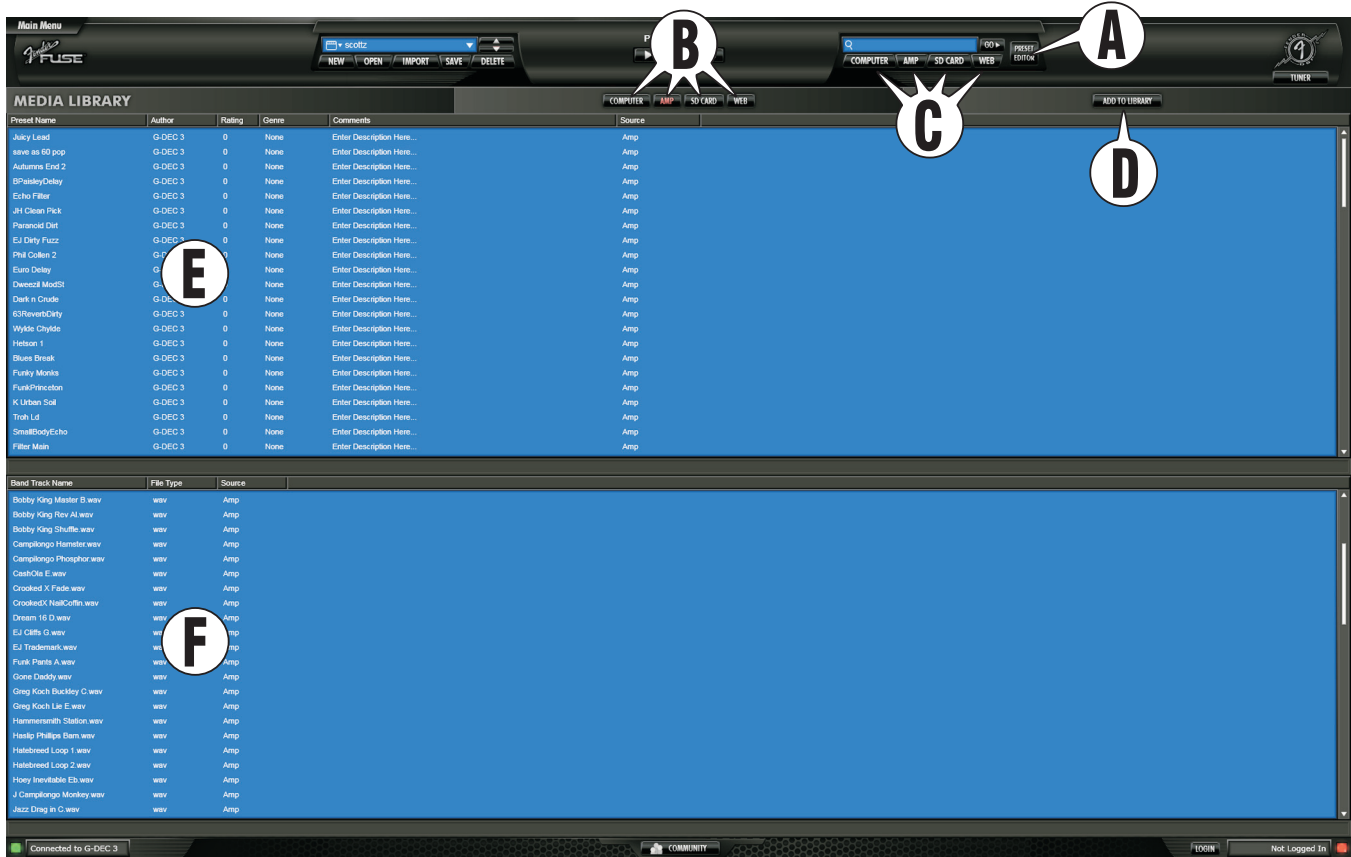
- I. DELETE** — Cliquez pour supprimer le fichier de Backup sélectionné de façon permanente.
- J. RESTORE** — Cliquez pour restaurer le Preset dans l'ampli.
- K. FIRMWARE UPDATE** — Les instructions de mise à jour du Firmware varient avec l'amplificateur. Il y a aussi une vidéo vous aidant à réaliser la procédure pas-à-pas. Consultez la section "Mise à jour du Firmware" en page 2 pour suivre pas-à-pas les instructions de mise à jour du Firmware de votre amplificateur.
- L. AUDIO CONTROL PANEL** — Pour sélectionner le Fender G-DEC 3 comme périphérique de lecture par défaut (V2.2 et plus récente), l'utilisateur peut sélectionner Audio Control Panel dans FUSE (Main Menu/Utilities/Audio Control Panel). Les utilisateurs de Windows doivent sélectionner DEC Audio dans la zone Lecture audio/Enregistrement audio de l'onglet Audio (Win XP), ou dans les onglets Lecture/Enregistrement (Win Vista & 7). Les utilisateurs de Macs doivent sélectionner DEC Audio en entrée et en sortie. Pour sélectionner le périphérique d'entrée par défaut, sélectionnez l'onglet "Entrée". Ensuite, sélectionnez DEC Audio dans la liste. Utilisez la touche Contrôle ou cliquez avec le bouton droit de la souris et sélectionnez "Utiliser ce périphérique en entrée audio". Ceci place le G-DEC 3 comme périphérique d'entrée par défaut. Pour sélectionner le périphérique de sortie par défaut, répétez l'opération dans l'onglet "sortie".



L'emplacement de sauvegarde des Backups par FUSE sur l'ordinateur est : Documents > Fender > FUSE > Backups.

Gestion des fichiers de média

Cliquez sur la touche "MEDIA LIBRARY" {A} (dans l'éditeur de Presets) pour ouvrir le gestionnaire des fichiers de média (Media Library). À partir de là, vous pouvez aisément afficher et rechercher les Presets et pistes d'accompagnement dans n'importe quel emplacement disponible (ordinateur, ampli, carte SD et sur le Web). Cliquez sur la touche "PRESET EDITOR" {A} pour revenir à la fenêtre d'édition des Presets.



B. EMPLACEMENT DES FICHIERS — Cliquez sur ces emplacements pour afficher les Presets et accompagnements disponibles.

C. RECHERCHE — Cliquez sur une ou plusieurs de ces touches pour sélectionner l'emplacement de recherche des Presets et des pistes d'accompagnement. Saisissez le mot clef dans la zone prévue au-dessus et cliquez sur "GO". Les résultats de la recherche sont affichés au-dessous.

D. ADD TO LIBRARY — Cliquez sur "Add To Library" pour copier les fichiers de Presets (*.FUSE) et d'accompagnement (*.MP3, *.WAV) et (*.MID pour G-DEC 3) depuis votre ordinateur vers les emplacements que FUSE recherche par défaut (sur l'ordinateur).

L'emplacement utilisé par défaut par Fender® FUSE™ est : Documents > Fender > FUSE > Presets. L'emplacement utilisé par défaut des accompagnements est : Documents > Fender > FUSE > Audio > WaveMP3 (ou MIDI (G-DEC 3 uniquement)).

E. LISTE DES PRESETS — Cette liste indique les Presets disponibles dans le gestionnaire de fichiers {B}. Cliquez avec le bouton droit de la souris sur un Preset pour afficher une liste dynamique avec les fonctions de chargement, de sauvegarde, de copie et de suppression.

- Si vous avez sélectionné **Computer**, **Amplifier** ou **Web** comme emplacement {B}, vous pouvez double-cliquer sur n'importe quel Preset de la liste {E} pour ouvrir l'éditeur de Preset avec le Preset sélectionné et prêt pour la lecture.

- Lorsque vous avez sélectionné **SD Card** comme emplacement {B}, vous devez cliquer avec le bouton droit de la souris sur un Preset de la liste {E} et d'abord le copier sur votre ordinateur *avant* de pouvoir l'activer pour le jouer sur l'amplificateur.

F. LISTE DES PISTES D'ACCOMPAGNEMENT — Cette liste indique les pistes d'accompagnement dans l'emplacement {B}. Cliquez avec le bouton droit de la souris pour afficher une liste dynamique avec les fonctions de chargement, sauvegarde, copie et de suppression.

- **G-DEC® 3 uniquement** : Lorsque vous avez sélectionné **Amplifier** ou **SD Card** comme emplacement {B}, vous pouvez double-cliquer sur un accompagnement de la liste {F} pour charger instantanément la piste avec le Preset courant, prêt à l'utilisation sur l'ampli.
- **G-DEC 3 uniquement** : Lorsque vous avez sélectionné **Computer** ou **Web** comme emplacement {B}, vous devez d'abord cliquer avec le bouton droit de la souris sur un accompagnement de la liste {F} et le copier sur l'ampli ou une carte SD (dans l'ampli) *avant* de pouvoir l'activer pour le jouer avec le Preset courant.
- **Mustang™ uniquement** : Lorsque vous avez sélectionné **Computer** comme emplacement {B}, vous pouvez double-cliquer sur un accompagnement de la liste {F} pour activer sa lecture avec le Preset courant dans les haut-parleurs de l'ordinateur.
- **Mustang uniquement** : Lorsque vous avez sélectionné **Web** comme emplacement {B}, vous devez d'abord cliquer avec le bouton droit de la souris sur un accompagnement de la liste {F} et le copier sur l'ordinateur *avant* de pouvoir l'activer pour le jouer avec le Preset courant via les haut-parleurs de l'ordinateur.

Fender® FUSE™ Community

Cliquez sur la touche "COMMUNITY" {A} pour ouvrir la fenêtre Fender® Amplifier Online Community. Cette fenêtre vous permet de connecter votre G-DEC® 3 ou votre Mustang™ avec d'autres utilisateurs pour échanger des Presets d'ampli et des astuces. Vous pouvez également télécharger de nouveaux Presets, sauvegarder vos pistes, etc., directement depuis le site Fender.



B. ÉDITEUR DE PRESET — Cliquez sur cette touche pour revenir à l'éditeur de Presets de FUSE.

C. LOGIN/REGISTER — Cliquez sur Login pour accéder à la communauté des utilisateurs Fender. Si vous n'êtes pas membre, cliquez sur le lien "Register" pour créer un compte et saisissez les informations sur votre amplificateur. Pour créer votre compte, vous devez saisir le numéro de série de votre ampli, situé en face arrière.

D. LIENS DE LA COMMUNAUTÉ — Cliquez sur l'un de ces liens pour aller directement vers diverses pages Web de la communauté Fender : AUTHORS, PRESETS, BAND TRACKS, FORUMS, SUPPORT.

E. TYPE D'AMPLIFICATEUR — Sélectionnez le G-DEC 3 ou le Mustang pour personnaliser le site de la communauté en fonction de votre modèle d'ampli.

F. BARRE DE DÉFILEMENT — Faites défiler pour afficher les liens à l'intérieur de la communauté des utilisateurs d'amplis Fender.

Supply of this product does not convey a license nor imply any right to distribute MPEG Layer-3 compliant content created with this product in revenue-generating broadcast systems (terrestrial, satellite, cable and/or other distribution channels), streaming applications (via Internet, intranets and/or other networks), other content distribution systems (pay-audio, or audio-on-demand-applications and the like) or on physical media (compact discs, digital versatile discs, semiconductor chips, hard drives, memory cards and the like) independent license for such use is required. For details, please visit <http://mp3licensing.com>

A PRODUCT OF:
FENDER MUSICAL INSTRUMENTS CORPORATION
CORONA, CALIFORNIA, USA

Fender®, G-DEC® 3, Mustang™ and Fender® FUSE™ are trademarks of FMIC.
Other trademarks are property of their respective owners.
Copyright © 2011 FMIC. All rights reserved.

P/N.0081847000 REV D (FRENCH)