

Contents

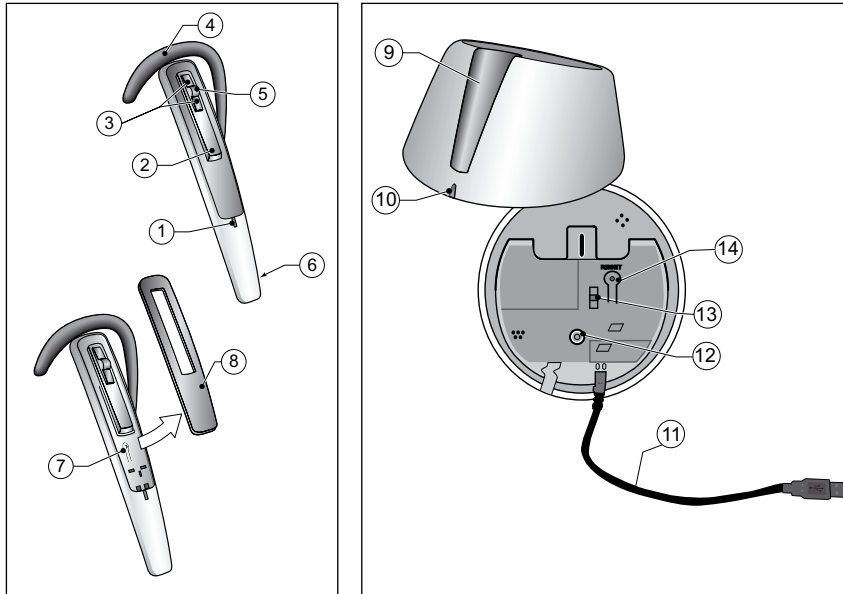
- 1. Overview 2
- 2. Fitting the headset 3
- 3. System Requirements and installation 4
- 4. Charging The Headset 7
- 5. Adjusting the speaker Volume, side Tone and Microphone Levels 8
- 6. Using your Headset 8
- 7. Features 11
- 8. Reset/Pairing 11
- 9. Troubleshooting & FAQ 12
- 10. Maintenance, safety and disposal 12
- 11. Accessories 13

English

Thank you

Thank you for purchasing Jabra T5320, we hope you will be delighted with its operation.
Please read the user guide to get started and to make best use of the headset's many features.

1. Overview

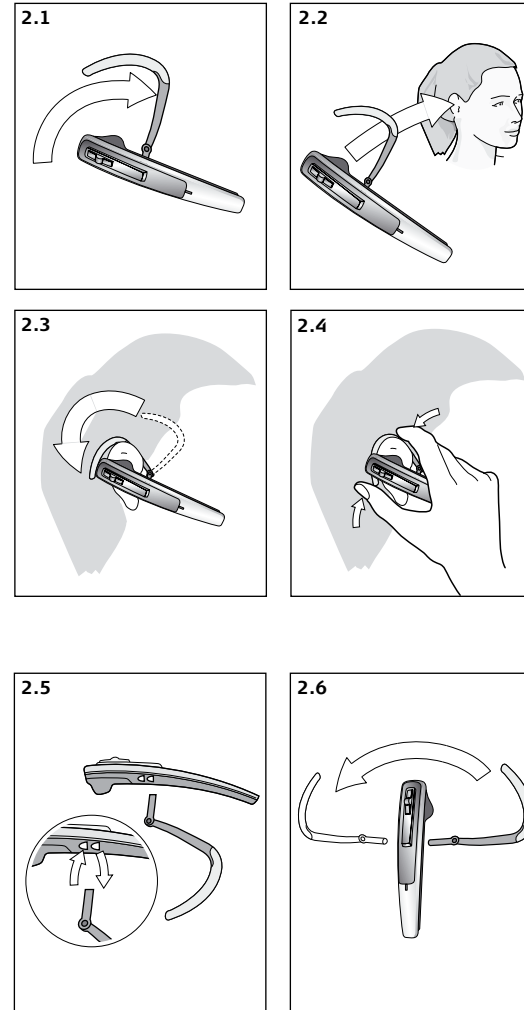
**Headset**

- [1] Visual indicator
- [2] Answer/end button
- [3] Volume up/down
- [4] Ear hook
- [5] Mute button
- [6] Microphone
- [7] Reset button
- [8] Snap-on cover (replaceable)

Base unit

- [9] Charge cradle
- [10] Visual indicator
- [11] USB cord
- [12] AC power adapter port
- [13] Ringer settings
- [14] Reset button

2. Fitting the headset

**Fitting to ear ¹⁾**

2.1 Open hinged ear hook as wide as possible. ²⁾

2.2 Hold headset to the ear so speaker fits comfortably and microphone points toward the mouth.

2.3 Close hinged ear hook over the ear.

2.4 Bend or twist flexible rubber part of the ear hook for a comfortable fit.

Further adjustment

2.5 Ear hook hinge can be placed in either of 2 slots, to provide the best possible fit.

Fitting to left ear

2.6 Pull ear hook hinge from the slot and insert it on opposite side of headset marked with L. Perform steps 2.1 – 2.4 above.

1) Note: Head- & neckband are also available for TS 5320, see section 11.

2) Note: The new headset is configured for use with the right ear.

3. System Requirements and installation

The GN 8120 USB requires the following operating systems and an available USB port.

- Vista
- Windows XP (Home and Pro.)
- Windows Me (millenniumEdition)
- Windows 2000
- Macintosh OS 9.0.4 (or greater)

The GN 8120 USB does not work with earlier releases of these operating systems.

Windows XP, Windows 200 and Macintosh OS 9.0.4 (or greater) operating systems:

With the Windows XP, Windows 200 and Macintosh OS 9.0.4 (or greater) operating systems, you are ready to use your GN 8120 USB and require no software installation. Simply plug the USB connector into any USB port on the computer.

Plug the USB connector into an available USB port on the computer, the visual indicator on the base will light green. The first time windows detects that the device is connected, it recognizes that there is new hardware required and automatically launches the **Add New Hardware Wizard**.

Windows Me:

The **Add New Hardware Wizard** will launch one (1) time, installing the following driver:

- USB Audio Device (INF\WDMA_USB.INF).

3.1 Installing software: for Windows Me operating systems only

Plug the USB connector from into an available USB port on the computer.

The first time Windows detects that the device is connected, it recognizes that there is new hardware required and automatically launches the **Add New Hardware Wizard**.

Add New Hardware Wizard () - USB Composite Device (Windows 98 SE Installation)

1. Next, the wizard automatically installs the USB Audio Device. The Add New Hardware Wizard indicates that it has found the new USB Composite Device. Click Next.
2. The Wizard prompts you to search for the best driver for your device or select the driver you want from a displayed list (). Select Search for the best driver for your device. Click Next.
3. Windows now searches for new drivers in a specific location (). Uncheck all the boxes. Click Next.
4. The Wizard indicates that it is ready to install the best driver for this device (). Click Next to install the driver.
5. Click Finish when the Wizard is complete.

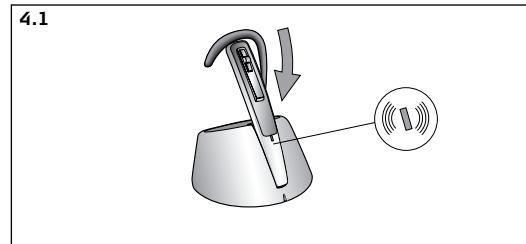
If the Wizard Cannot Locate the Driver

If the **Add New Hardware Wizard** cannot locate the driver, insert your Windows Operating System CD-ROM into the CDROM drive. Once inserted, press Back, and check the box for your CD-ROM drive (usually D). Click Next. Click Finish when the Wizard is complete.

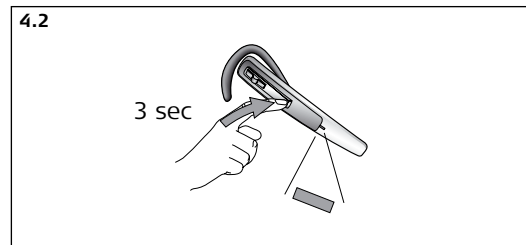
Note: Do not unplug the USB connector from the computer while an application that uses USB audio is running. This could cause a system crash.

4. Charging The Headset

During charging of your headset please make sure your PC remains switched ON ¹⁾



4.1 Place headset in charge cradle and charge a minimum of 30 min. before use. A full charge takes about 2 hours. Visual indicator on headset will flash green while headset is charging, and light steady green when fully charged.



4.2 Turn on headset by pressing answer/end button for 3 sec. (visual indicator will light green for 2 sec. and two "beeps" will be heard), or by placing headset in charge cradle. Turn off headset by pressing answer/end button for 3 sec. (visual indicator will light red for 2 sec. and two "beeps" will be heard).

¹⁾ If you have purchased an external power adapter (see sec. II) then your PC does not need to be switched on while charging of the headset

5. Adjusting the Speaker Volume, Side Tone and Microphone Levels

- Test that the speaker volume in your headset is working and set at a comfortable level by adjusting the button on the headset or by clicking once on the speaker icon in the system tray. Click on the volume adjustment slider for system sound, and adjust the volume to a level that is comfortable for you.
- The transmit level for the microphone is controlled by software only. Go to the Control Panel. Double click on Sounds and Audio Devices (Windows XP) or Sounds and Multimedia (Windows Me and 2000) or Multimedia (Windows 98) to open the Properties window.
- The Audio tab in the Properties window lets you adjust the Sound Playback or speaker levels and the Sound Recording or microphone levels.

Adjusting the Speaker Volume and Side Tone Levels with Windows OS

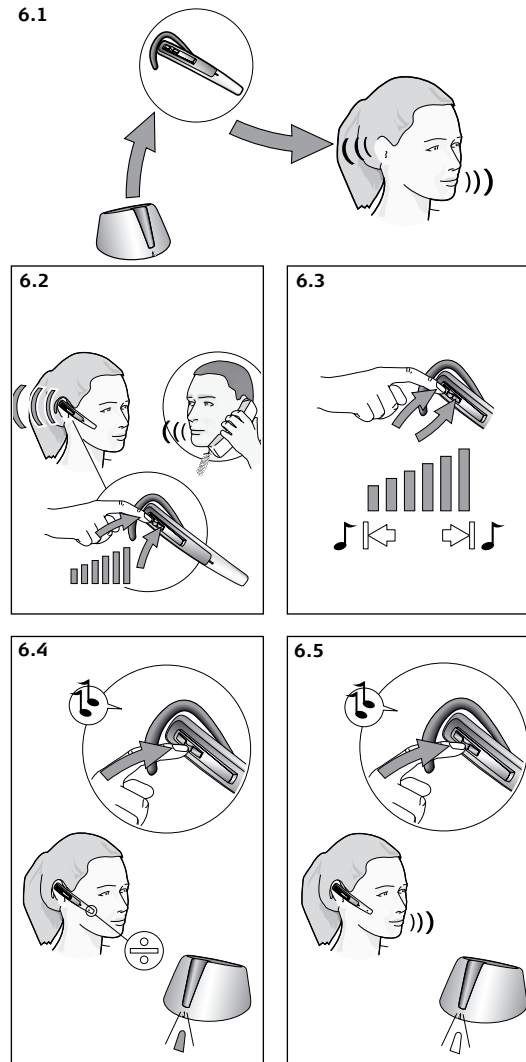
- Under Sound Playback, click the Volume button (Windows XP, Windows Me and 2000) or Playback button (Windows 98) to open the Speaker dialog box (Windows XP, 2000 and 98) or the USB Audio Device dialog box (Windows Me).
- This dialog box allows you to adjust the volume output levels for different sources independently. Most levels are adjusted by the Volume sliders. Make sure that the Volume sliders are set in the middle of the control and the Mute all box is not selected.
- These sliders also allow you to adjust the amount of side tone you hear in your headset. Side tone allows you to hear your own voice in the headset speaker, creating a more natural sounding conversation.

Adjusting the Microphone Transmit Levels with Windows OS

- The Audio tab in the Properties window also lets you adjust the Sound Recording or microphone levels.
- Click the Volume button (Windows XP, Windows Me and 2000) or the Recording button (Windows 98) under Sound Recording to open the Sound Recording dialog box
- The Volume slider adjusts the sound recording or microphone levels. Make sure that the Volume slider is set in the middle of the control and the Mute box is not selected.

Note: These controls adjust the volume, however, many other applications contain their own volume controls. These independent applications may override the Windows controls and work independent of the Jabra T5320 USB sound controls. Consult your software owner's manual if you have any questions.

6. Using your Headset



6.1 Taking the headset out of the cradle, the visual indicators on headset and cradle will flash green. The headset is ready for voice calls or audio streaming.

Note: A tap on the answer/end button will close/open the wireless link between cradle and headset

Setting incoming volume

6.2 During a call, adjust incoming volume by pressing Volume button on headset.

6.3 A tone in headset will indicate when min./max. volume is reached.

1) **Note:** If you can hear your own voice, "sidetone" in your windows mixer should be reduced?

Muting & unmuting

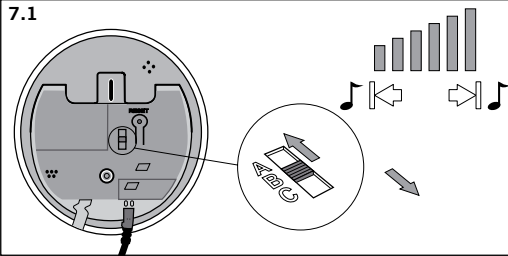
6.4 Press mute button on headset. Visual indicator on base unit will turn red and a dual tone will be heard in the headset.

6.5 To unmute, press mute button again. Visual indicator on base unit will change from red to flashing green and a dual tone will be heard in the headset.

1) **Note:** If answering a call with telephone handset, make sure the headset is placed in charge cradle. Otherwise, the call will be routed through the headset.

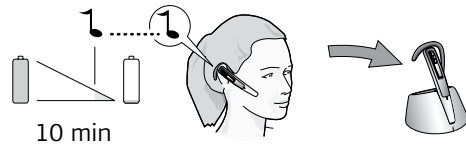
7. Features

7.1



7.1 Set Ringer Tone by setting the switch in 1 of 3 settings OFF, LOW, High.

7.2

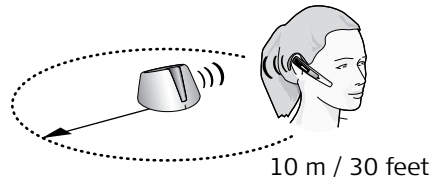


10 min

Low battery

7.2 App. 10 minutes before the headset runs out of battery, the visual indicator on headset will start to flash with a red light and a series of tones will be heard. If the battery runs out of power, visual indicator on headset will switch off automatically. Replace headset to charge cradle, and continue the call using telephone handset.

7.3



10 m / 30 feet

Out of range

7.3 If going out of range (approx. 10 meters/30 feet), all buttons except answer/end button will stop working until back in range again.²⁾

If headset is muted when going out of range it will also be muted when going within range again.

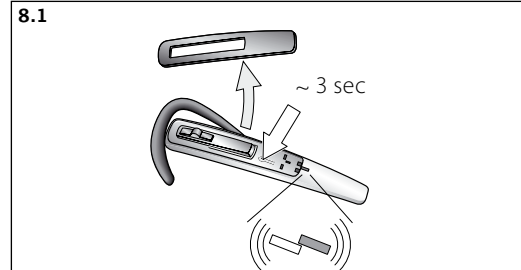
Features:

Range	10 m / 30 feet
Talk time / standby time	4 hours / up to 60 hours
Transmission protocol	Bluetooth
Frequency band	2,4 GHz

²⁾ **Important:** If headset is out of range for more than 1 min., the link between base and headset will be terminated.

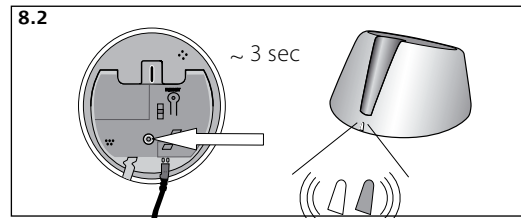
8. Reset / Pairing

8.1



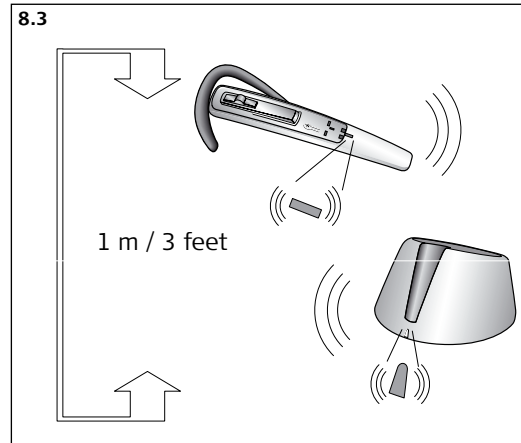
8.1 Remove snap-on cover. Press reset button on headset for 3 sec. Visual indicator on headset will flash red/green rapidly.¹⁾

8.2



8.2 Then press reset button on base unit for 3 sec. Visual indicator on base unit will flash red/green rapidly.

8.3



8.3 Make sure headset and base are within 1 meter/3 feet of each other. When pairing is successful, both visual indicators will flash green 10 times, and the visual indicator on base unit will turn to steady green.

¹⁾ **Note:** The headset is already paired with the base unit from the factory. Pairing should only be necessary if a new headset has to work with an existing base unit (or vice versa).

9. Trouble shooting & FAQ

Q: My Jabra T5320 headset does not work with the soft phone I am using on my PC. (I cannot answer or disconnect from the headset call button)

Check compatibility list on www.jabra.com/xxx to ensure your soft phone is compatible for remote answer and disconnect.

A: When a PC goes into standby or hibernation, the USB adapter no longer is powered on. Be sure your PC is in an active state. If you use an external (accessory) power supply for T5320, and your PC is in standby by, it will automatically be put into active mode when you take your T5320 headset out of the charge cradle. Be sure "Jabra software driver" is installed and running. See page xx in the setup-guide.

Q: I cannot hear caller/dial tone

- Jabra T5320 is not set as the default audio device. Use the Audio settings in Windows under Sounds and Audio Devices to select "Jabra T5320" as the audio device.
- Listening volume is too low. Press the volume up button on the headset. See page xx in the user guide.

Q: Callers cannot hear me

- Headset is muted (LED on charging cradle gives a red light). Press the mute button on headset to unmute the microphone.
- Headset microphone boom aligned incorrectly. Align the headset boom with your mouth.
- Speak volume is too low. Increase the speak volume on your soft phone until you can be heard by callers. If the volume is still too low, increase the microphone level on your computer.
- Jabra T5320 is not set as the default audio device. Use the Audio settings in Windows® under Sounds and Audio Devices to select "Jabra T5320" as the audio device.

Q: Sound in the headset is distorted I can hear echo in the headset

- Lower the listen volume on your soft phone until the distortion disappears. If the distortion is still present, lower the listen volume control on the computer.
- Adjust volume on the headset. See page xx in the user guide.

The other headset I was using to listen to music does not work any more. Jabra T5320 will set itself as the default audio device. Change is done in Windows® under Sounds and Audio Devices.

Battery talk time is degraded even after a full charge

If you use the headset for heavy music streaming, you can experience that the battery need to be recharged after ~ 3 hours of use. T5320 radio link is locked on. Be sure you do not lock the radio link on for periods of time when not use, because it will significantly reduce standby and talk time of the headset.

Q: I hear a low noise in the headset when there is no call?

Make sure the radio link between base and headset is off (short activation of the answer/end button).

10. Maintenance, safety and disposal

Maintenance

The ear hook can be wiped with a dry or slightly damp cloth. The cords and base unit can be dry-dusted as required. Avoid getting moisture or liquids into any button sockets, receptors or other openings. Avoid exposing the product to rain.

Children and product packaging

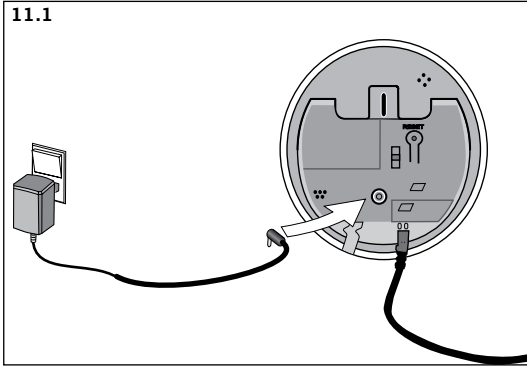
The packaging, including plastic bags and wrapping parts, are not toys for children. The bags themselves or the small parts they contain may cause choking if ingested.

Batteries and product disposal

Do not expose the headset batteries to heat. Dispose of the product and/or batteries according to local standards and regulations.

11. Accessories

11.1



3.1 Connect AC power adapter to port on bottom of base unit, then connect to AC power outlet. Visual indicator on base will light green. You can now have the headset in charge even with PC switched OFF.

11.2 Headband

11.3 Neekband

11.4 Coler covers

The Jabra brand is wholly owned by GN Netcom. Customer service is provided by GN Netcom. Please see details below.

For more information and technical specifications:

www.gnnetcom.com

GN Netcom, Inc.
77 Northeastern Boulevard
Nashua, NH 03062
USA
Tel: 1-800-826-4656
Tel: 1-603-598-1100
Fax: 1-603-598-1122

RELEASE YOUR JABRA

Jabra

North American Declaration & Warranty

Déclarations et garantie pour les Etats-Unis, le Canada et l'Amérique Latine

Jabra

English	3
Français	9
Español	15

81-00365 Rev A

The Jabra brand is wholly owned by GN Netcom. Customer service is provided by GN Netcom. Please see details below.

General safety guidelines

- Follow the instructions to ensure correct and safe installation and interconnection of the apparatus.
- Be sure to disconnect telephone line before connection, installation, removal or servicing.

Incorrect connection may cause injury.

USA Declaration

USA FCC part 15

For wireless products and telephones

FCC Notice to Users/Product Statements

This device complies with part 15 of the FCC rules. Operation is subject to the following two conditions:

(1) This device may not cause harmful interference, and (2) This device must accept any interference received, including interference that may cause undesired operation.

Users are not permitted to make changes or modify the device in any way. **WARNING:** Changes or modifications not expressly approved by GN Netcom will void the user's authority to operate the equipment.

Applies to wireless products only

Note: This equipment has been tested and found to comply with the limits for a Class B digital device, pursuant to part 15 of the FCC Rules. These limits are designed to provide reasonable protection against harmful interference in a residential installation.

This equipment generates, uses and can radiate radio frequency energy and, if not installed and used in accordance with the instructions, may cause harmful interference to radio communications. However, there is no guarantee that interference will not occur in a particular installation. If this equipment does cause harmful interference to radio or television reception, which can be determined by turning the equipment off and on, the user is encouraged to try to correct the interference by one or more of the following measures:

- Reorient or relocate the receiving antenna.

- Increase the separation between the equipment and receiver.
- Connect the equipment into an outlet on a circuit different from that to which the receiver is connected.
- Consult the dealer or an experienced radio/TV technician for help.

Applies for wireless products with base station only

The user must place the base at least 8" (20cm) or more from any personnel and must not be co-loaded or operating in conjunction with any other antenna or transmitter in order to comply with FCC RF exposure requirements.

RF Exposure Headset (US DECT):

Tests for SAR are conducted using standard operating positions specified by the FCC with the UPCS headset transmitting at its highest certified power level in all tested frequency bands.

Although the SAR is determined at the highest certified power level, the actual SAR level of the UPCS headset while operation can be well below the maximum value. This is because the headset is designed to operate at multiple power levels so as to use only the power required to reach the network. In general, the closer you are to a wireless base station antenna, the lower the power output.

Before a Headset model is available for sale to the public, it must be tested and certified to the FCC that it does not exceed the limit established by the government-adopted requirement for safe exposure. The tests are performed in positions and locations (e.g., at the ear) as required by the FCC for each model.

While there may be differences between the SAR levels of various UPCS headsets and at various positions, they all meet the government requirement for safe exposure.

Health and Safety Information FCC:

Exposure to Radio Frequency (RF) Signals

Your wireless headset is a radio transmitter and receiver. It is designed and manufactured not to exceed the emission limits for exposure to radio frequency (RF) energy set by the Federal Communications Com-

mission of the U.S. Government. These limits are part of comprehensive guidelines and establish permitted levels of RF energy for the general population. The guidelines are based on the safety standards previously set by both U.S. and international standards bodies:

This EUT has been shown to be capable of compliance for localized specific absorption rate > (SAR) for uncontrolled environment/general population exposure limits specified in ANSI/IEEE Std. C95.1-1992 and had been tested in accordance with the measurement procedures specified in FCC/OET Bulletin 65 Supplement C (2001) and IEEE Std. 1528-2003 Detember 2003).

The standards include a substantial safety margin designed to assure the safety of all persons, regardless of age and health. The exposure standard for wireless UPCS headset employs a unit of measurement known as the Specific Absorption Rate, or SAR. The SAR limit set by the FCC and IC Canada is 1.6W/kg *.

* In the U.S. and Canada, the SAR limit for mobile phones used by the public is 1.6 watts/kg (W/kg) averaged over one gram of tissue. The standard incorporates a substantial margin of safety to give additional protection for the public and to account for any variations in.

RF Exposure Headset (900 MHz):

This device and its antenna must not be co-located or operating in conjunction with any other antenna or transmitter. This kind of equipment is below 60/frequency[GHz] mW(TCB Exclusion List) so that SAR testing is excluded.

ACTA Required Customer Information

For Telephones

This equipment complies with Part 68 of the FCC Rules and the requirements adopted by ACTA. On the bottom of this equipment is a label that contains, among other information, a product identifier in the format US:1LSW400BGN7170 (see list at the end of this statement). If requested, this number must be provided to the telephone company. This equipment connects to (USOC) RJ11C modular jacks for network connection.

A plug and jack used to connect this equipment to the premises wiring

and telephone network must comply with the applicable FCC Part 68 rules and requirements adopted by ACTA. A compliant telephone and plug is provided with this product. It is designed to be connected to a compatible modular jack that is also compliant.

The REN is used to determine the number of devices that may be connected to a telephone line. Excessive RENs on a telephone line may result in the devices not ringing in response to an incoming call. In most but not all areas, the sum of the RENs should not exceed (5.0). To be certain of the number of devices that may be connected to a line, as determined by the total RENs, contact the local telephone company.

If your home has specialty wired alarm equipment connected to the telephone line, ensure the installation of this device does not disable your alarm equipment. If you have questions about what will disable alarm equipment, consult your telephone company or a qualified installer.

If this equipment causes harm to the telephone network, the telephone company will notify you in advance that temporary discontinuance of service may be required. But if advance notice isn't practical, the telephone company will notify the customer as soon as possible. Also, you will be advised of your right to file a complaint with the FCC if you believe it is necessary.

The telephone company may make changes in its facilities, equipment, operations or procedures that could affect the operation of the equipment. If this happens the telephone company will provide advanced notice in order for you to make necessary modifications to maintain uninterrupted service.

If this equipment is causing harm to the telephone network, the telephone company may request that you disconnect the equipment until the problem is solved.

Connection to party line service is subject to state tariffs. Contact the state public utility commission, public service commission or corporation commission for information.

NOTICE: If your home has specially wired alarm equipment connected to the telephone line, ensure the installation of this [equipment] does

not disable your alarm equipment. If you have questions about what will disable alarm equipment, consult your telephone company or a qualified installer.

There are no repairs that the customer can perform. Defective units must be returned to GN Netcom for repair.

Canada Declaration

IC Notice to Users/Product Statements

Operation is subject to the following two conditions:

(1) This device may not cause interference and (2) This device must accept any interference, including interference that may cause undesired operation of the device.

The term "IC:" before the certification/registration number only signifies that registration was performed based on a Declaration of Conformity indicating that Industry Canada technical specifications were met. It does not imply that industry Canada approved the equipment.

Canada Terminal equipment

IC Notice to Users/Product Statements

NOTICE: This equipment meets the applicable Industry Canada Terminal Equipment Technical Specifications. This is confirmed by the registration number.

The Ringer Equivalence Number (REN) assigned to each terminal device provides an indication of the maximum number of terminals allowed to be connected to a telephone interface. The termination of an interface may consist of any combination of devices subject only to the requirement that the sum of the ringer equivalence numbers of all the devices does not exceed 5.

Repairs to certified equipment should be coordinated by a representative designated by the supplier. Any repairs or alterations made by the user to this equipment, or equipment malfunctions, may give the telecommunications company cause to request the user to disconnect the equipment.

Users should ensure for their own protection that the electrical ground

connections of the power utility, telephone lines and internal metallic water pipe system, if present, are connected together. This precaution may be particularly important in rural areas. Caution: Users should NOT attempt to make such connections themselves, but should contact the appropriate electric inspection authority, or electrician, as appropriate.

Description on safety in headsets

For your protection and comfort GN Netcom has implemented several protective measures in this headset as described above. These protections were carefully designed to maintain safe volume levels and to ensure that the headset operates in compliance with government safety standards. To further ensure your safety, please abide by the guidelines listed below.

Warning!

Headsets are capable of delivering sounds at loud volumes and high-pitched tones. Exposure to such sounds can result in permanent hearing loss damage. Please read the safety guidelines below prior to using this headset.

Safety guidelines

1. Prior to use of this product follow these steps:

- before putting on the headset, turn the volume control to its lowest level,
- put the headset on, and then
- slowly adjust the volume control to a comfortable level and pitch.

2. During use of this product

- avoid loud volume levels;
- if increased volume is necessary, adjust the volume control slowly; and
- if you experience discomfort in your ear or head, immediately remove the headset and consult a physician.

Cautionary Notes to Computer Users:

When using any headset with a computer, care should be taken in dry or low humidity environments to protect the user from electrostatic discharge from the monitor (CRT). Computer monitors can induce a substantial electrostatic charge when turned on or off, or when there is a power failure, and the resulting electrostatic discharge can be passed through the headset to ground. A user in close proximity to or touching the computer may feel a common "shock" sensation, similar to touching a door knob after walking across a carpet, causing no harm to the user. This discharge is entirely due to the computer monitor, the headset is merely the shortest path to ground.

To minimize the possibility of electrostatic discharge through the headset, you can:

- Use a grounded screen in front of the monitor.
 - Use static dissipative wrist straps.
 - Increase the relative humidity in the room to 60% or more.
 - Install static dissipative carpets or floor covering.
 - Remove the headset before turning the computer on or off.
- GN Netcom products meet OSHA, FCC and CSA standards.

USA / Canada Warranty

Limited Warranty

GN Netcom warrants to the original consumer purchaser that, except for the limitations and exclusions set forth below, the product shall be free from defects in materials and workmanship for a period of one (1) year from the date of original retail purchase ("Warranty Period"). The obligation of GN Netcom under this warranty shall be limited to repair or replacement, at GN Netcom option, without charge, of any part or unit that proves to be defective in material or workmanship during the Warranty Period, provided the product is returned to GN Netcom at the address listed under "How to Obtain Warranty Repairs." Except as modified by applicable State Law, this warranty sets forth the extent and limit of GN Netcom obligation to the purchaser and or user of the product.

Exclusions from Warranty

This warranty applies only to defective factory material and factory workmanship. Any conditions caused by accident, abuse, misuse or improper operation in violation of instructions furnished by GN Netcom destruction or alteration, improper electrical voltages or currents, or repair or maintenance attempted by anyone other than GN Netcom is not a "defect" covered by this Warranty. In such cases, GN Netcom may charge you for materials and labor, even during the Warranty Period. It is the owner's responsibility to operate and care for this product in accordance with the operating instructions and specifications supplied with the product; and repairs resulting from failure to do so are not covered by the Warranty.

The warranty is void if the serial number, date code label, or product label is removed.

The following parts are considered to be subject to wear and tear in normal usage and are not covered by the Warranty: earhooks, decorative finishes and all foam products (earpads, eargels, microphone covers.

Implied Warranty

Under state law, you may be entitled to the benefit of certain implied warranties. These implied Warranties will continue in force only during the Warranty Period. Some states do not allow limitations on how long an implied warranty lasts, so the above limitation may not apply to you.

Incidental or Consequential Damages

Neither GN Netcom nor your retail dealer or selling distributor has any responsibility for any incident or consequential damages including, without limitation, commercial loss, or for any incidental expenses, loss of time, or inconvenience. Some states do not allow the exclusion or limitation of incidental or consequential damages, so the above limitation or exclusion may not apply to you.

Other Legal Rights

This warranty gives you specific legal rights, and you may also have other rights which vary from state to state.

How to Obtain Warranty Repairs

For customer service and technical support, call GN Netcom at 1-800-826-4656 or 1-603-598-1100.

To obtain Warranty repairs, return your unit, shipping prepaid, direct to:

In USA:

GN Netcom
77 Northeastern Blvd.
Nashua, NH 03062 USA

In Canada:

GN Netcom
1515 Matheson Blvd., Unit 104
Mississauga, Ontario L4W 2P5

Please use the original container, if possible, or pack the unit in a sturdy carton with sufficient packing material to prevent shipping damage. Include the following information:

1. Your name, company name, address and telephone number.
2. A description of the problem.
3. A copy of your purchase receipt indicating the model number and date of purchase. Without proof-of-purchase, your warranty is defined as beginning on the date of manufacture as labeled on the product.

For out-of-warranty products, also include:

1. A purchase order authorizing repair.

During the Warranty Period, shipping charges for return to you will be paid by GN Netcom for a unit requiring any repair covered by the Warranty. Return shipping will be charged to the customer during the Warranty Period for a unit requiring no Warranty repair. These shipping charges will be prepaid by GN Netcom and billed to the customer. Damage occurring during shipment is deemed the responsibility of the carrier, and any claim should be made directly to such carrier.

Directives générales de sécurité

- Veuillez suivre les instructions afin d'installer et de raccorder l'appareil de façon correcte et en toute sécurité.
- Prenez soin de débrancher la ligne téléphonique avant de raccorder, d'installer, de retirer l'appareil ou d'effectuer une opération d'entretien.

Un raccordement incorrect peut causer des blessures corporelles.

Déclarations pour les États-Unis

États-Unis – FCC partie 15

Produits sans fil et téléphones

Notification de la FCC aux usagers/Déclarations relatives au produit
Ce dispositif est conforme à la partie 15 de la réglementation FCC. Son utilisation est soumise aux deux conditions suivantes:

(1) Ce dispositif ne doit causer aucune interférence nuisible et (2) Ce dispositif doit accepter toute interférence reçue, y compris celles susceptibles d'avoir des effets indésirables sur son fonctionnement.

Les utilisateurs ne sont pas autorisés à modifier le dispositif de quelque façon que ce soit. Tout changement ou modification non expressément approuvé par GN Netcom annulera le droit de l'utilisateur à faire usage de l'équipement.

ATTENTION: Changements ou modifications pas expressément approuvés par GN Netcom éliminera l'autorité de l'utilisateur à faire fonctionner l'équipement.

Produits sans fil uniquement

Note: cet équipement a été testé et respecte les limites applicables aux dispositifs numériques de Classe B, conformément à la partie 15 de la réglementation FCC. Ces limites visent à garantir une protection raisonnable contre les interférences nuisibles dans les installations résidentielles. Cet équipement génère, utilise et peut diffuser de l'énergie radioélectrique. S'il n'est pas installé et utilisé conformément à son mode d'emploi, il peut causer des interférences nuisibles avec les radiocommunications. Toutefois, le constructeur ne peut garantir qu'aucune interférence ne se

produira dans une installation particulière. Si cet équipement cause des interférences nuisibles avec la réception d'appareils de radio ou de télévision, ce qui peut être déterminé en éteignant puis rallumant les appareils, l'utilisateur peut tenter d'y remédier en prenant l'une ou plusieurs des mesures ci-dessous:

- Réorienter ou déplacer l'antenne de réception.
- Mieux séparer l'équipement du récepteur.
- Raccorder l'équipement à une prise reliée à un circuit différent de celui auquel est relié le récepteur.
- Demander de l'aide à son revendeur ou à un technicien de radio/télévision qualifié.

Produits sans fil avec base uniquement

Pour respecter les critères d'exposition aux radiofréquences de la FCC, l'utilisateur doit placer la base à 20 cm au moins des personnes et ne pas la charger ni l'utiliser avec un(e) quelconque autre transmetteur ou antenne.

Exposition aux radiofréquences lors de l'utilisation du micro-casque (US DECT) :

Le débit d'absorption spécifique (DAS) est testé pour les positions d'utilisation standard définies par la Federal Communications Commission (FCC) des États-Unis lorsque le micro-casque UPCS fonctionne à son niveau de puissance homologué maximal dans toutes les bandes de fréquence testées.

Bien que le DAS soit déterminé pour le niveau de puissance homologué maximal, le niveau de DAS réel du micro-casque UPCS en cours d'utilisation pourra être très inférieur à la valeur maximale. En effet, le micro-casque est conçu pour fonctionner à différents niveaux de puissance afin de ne consommer que la puissance nécessaire pour atteindre le réseau. En règle générale, plus vous êtes proche d'une antenne de station de base sans fil, plus la puissance émise est faible.

Avant toute commercialisation auprès du public, chaque modèle de micro-casque doit être testé et homologué par la FCC afin de garantir le respect des limites d'exposition fixées par le gouvernement des États-Unis en vue d'assurer la sécurité des utilisateurs. Ces essais sont réalisés pour les positions et emplacements (par exemple contre

l'oreille) spécifiés par la FCC pour chaque modèle. Les divers micro-casques UPCS peuvent présenter un niveau de DAS différent, variable selon leur position, mais ils sont tous conformes aux critères d'exposition gouvernementaux.

Informations relatives à la santé et à la sécurité (FCC) :

Exposition aux signaux de radiofréquence (RF)

Votre micro-casque sans fil est un émetteur-récepteur radio. Il a été conçu et fabriqué pour ne pas dépasser les niveaux limites d'émission fixés par la Federal Communications Commission (FCC) du gouvernement des États-Unis en matière d'exposition aux champs radiofréquences. Ces limites ont été établies dans le cadre de directives détaillées et définissent le niveau des champs radiofréquences admissibles pour la population. Ces directives sont fondées sur les normes de sécurité édictées par les organismes de normalisation nord-américains et internationaux.

Le débit d'absorption spécifique > (DAS) local du dispositif testé est conforme aux limites d'exposition de la population en environnement non contrôlé définies par la norme ANSI/IEEE C95.1-1992 et ce dispositif a été testé selon les procédures de mesure spécifiées par le Bulletin 65 Supplément C (2001) de la FCC/OET et la norme IEEE 1528-2003 (décembre 2003).

Ces normes prévoient une marge de sécurité importante afin de garantir la sécurité de tous les utilisateurs, quels que soient leur âge et leur état de santé. La norme d'exposition applicable au micro-casque UPCS sans fil utilise une unité de mesure appelée débit d'absorption spécifique, ou DAS. Le DAS limite fixé par la FCC et IC Canada est égal à 1,6 W/kg*.

* Aux États-Unis et au Canada, le DAS limite applicable aux téléphones mobiles utilisés par la population est de 1,6 watt/kg (W/kg), en valeur moyenne pour un gramme de tissu. La norme prévoit une marge de sécurité importante afin de renforcer la protection de la population et de prendre en compte toute variation éventuelle.

Exposition aux radiofréquences lors de l'utilisation du micro-casque (900 MHz) :

Ce dispositif et son antenne ne doivent pas être situés au même emplacement qu'un autre transmetteur ou antenne ni fonctionner conjointement avec ceux-ci.

Ce type d'équipement fonctionne à une fréquence inférieure à 60 [GHz] mW (liste d'exclusion du TCB), si bien qu'aucun essai DAS n'est requis.

Information du client conformément aux exigences de l'ACTA

Téléphones

Cet équipement est conforme à la partie 68 de la réglementation FCC et aux exigences de l'ACTA. Une étiquette comportant, entre autres, la référence du produit dans le format US:1LSW4000BGN7170 (voir liste à la fin de cette déclaration) est apposée sous le dispositif. Si nécessaire, cette référence doit être transmise à l'opérateur téléphonique.

Cet équipement peut être raccordé aux prises modulaires (USOC) RJ11C pour raccordement à un réseau.

Les fiches et prises utilisées pour raccorder cet équipement au réseau électrique et téléphonique des locaux doivent être conformes à la partie 68 de la réglementation FCC et aux exigences de l'ACTA. Un téléphone et une fiche conformes sont fournis avec le produit. Ceux-ci sont conçus pour être raccordés à une prise modulaire compatible et conforme.

Le nombre équivalent de sonneries (REN) permet de déterminer le nombre de dispositifs pouvant être reliés à une ligne téléphonique. Si le REN est trop élevé pour la ligne téléphonique concernée, les appareils pourront ne pas sonner lors des appels entrants. Dans la plupart des zones, la somme des REN ne doit pas excéder 5. Pour vous assurer que le nombre de dispositifs pouvant être reliés à la ligne, que vous avez obtenu en faisant la somme des REN, est correct, veuillez contacter votre opérateur téléphonique local.

Si votre habitation est équipée d'un système d'alarme relié à la ligne téléphonique, assurez-vous que l'installation de ce dispositif ne désactive pas votre alarme. Pour toute question concernant les matériels susceptibles de désactiver votre système d'alarme, veuillez consulter votre opérateur téléphonique ou un installateur agréé.

Si cet équipement endommage le réseau téléphonique, l'opérateur téléphonique vous avertira à l'avance d'une éventuelle interruption temporaire du service. Si cela n'est pas possible en pratique, l'opérateur téléphonique vous avertira dès que possible. Vous serez aussi informé de votre droit à déposer une réclamation auprès de la FCC si vous le jugez nécessaire.

L'opérateur téléphonique peut apporter à ses installations, équipements, opérations ou procédures des modifications susceptibles d'affecter le fonctionnement de cet équipement. Dans ce cas, il vous préviendra à l'avance afin que vous puissiez prendre les mesures nécessaires pour assurer la continuité du service.

Si cet équipement endommage le réseau téléphonique, l'opérateur téléphonique pourra vous demander de le déconnecter jusqu'à ce que le problème soit résolu.

Connexion à la ligne de service est sujet aux des tarifs d'état. Contactez la commission d'équipement collectif public, la commission de service public ou la commission de société pour plus d'informations.

AVIS: Si votre maison a une alarme lié spécifiquement à la ligne téléphonique, assurez que l'installation de cet équipement ne pas neutraliser votre équipement d'alarme. Si vous avez des questions à ce sujet, veuillez consulter votre compagnie de téléphone ou un installateur qualifié. Aucune réparation ne peut être effectuée par le client. Les appareils défectueux doivent être renvoyés à GN Netcom pour réparation.

Déclarations pour le Canada

Notification d'IC aux usagers/Déclarations relatives au produit

L'utilisation est soumise aux deux conditions suivantes:

(1) Ce dispositif ne doit causer aucune interférence et (2) Ce dispositif doit accepter toutes les interférences, y compris celles susceptibles d'avoir des effets indésirables sur son fonctionnement. La mention "IC:" placée avant le numéro de certification/agrément signifie uniquement que l'agrément a été accordé sur la base d'une déclaration de conformité indiquant que les spécifications techniques d'Industry Canada sont satisfaites. Elle ne signifie pas qu'Industry Canada a homologué l'équipement.

Équipements terminaux au Canada

Notification d'IC aux usagers/Déclarations relatives au produit

NOTIFICATION: cet équipement est conforme aux spécifications techniques d'Industry Canada relatives aux équipements terminaux. Le numéro d'agrément atteste de cette conformité. Le nombre équivalent de sonneries (REN) attribué à chaque équipement terminal permet de connaître le nombre maximum de terminaux pouvant être connectés à une interface téléphonique. Une interface peut se terminer par une combinaison quelconque de dispositifs à condition que la somme du nombre équivalent de sonneries de tous les dispositifs n'excède pas cinq.

La réparation des équipements homologués devra être coordonnée par un représentant désigné par le fournisseur. Toute réparation ou dégradation de l'équipement par l'utilisateur, ou tout dysfonctionnement de l'équipement, pourront justifier une demande de déconnexion de l'équipement par l'opérateur de télécommunication.

Pour sa propre sécurité, l'utilisateur doit s'assurer que les systèmes de mise à la terre de l'installation électrique, des lignes téléphoniques et du réseau de canalisations interne du bâtiment, le cas échéant, sont raccordés les uns aux autres. Cette précaution peut se révéler particulièrement importante dans les zones rurales. Attention: l'utilisateur NE DOIT PAS tenter d'effectuer lui-même de tels raccordements. Il doit contacter les services de contrôle électrique compétents ou un électricien, selon le cas.

Sécurité des micro-casques

Pour votre protection et votre confort, GN Netcom a intégré à ce micro-casque plusieurs systèmes de protection, comme indiqué précédemment. Conçus avec soin, ces systèmes de protection permettent de maintenir un niveau sonore parfaitement sûr et de garantir que le micro-casque fonctionne conformément aux normes de sécurité gouvernementales. Pour renforcer encore votre sécurité, veuillez respecter les recommandations ci-dessous.

Attention !

Les micro-casques peuvent produire des volumes sonores élevés et des sons aigus. L'exposition à ce type de sons peut provoquer des pertes/-

lésions auditives définitives. Lisez attentivement les directives de sécurité ci-dessous avant d'utiliser ce micro-casque.

Directives de sécurité

1. Avant d'utiliser ce produit, effectuez les opérations suivantes :

- avant de mettre le micro-casque, placez la commande de volume sur son niveau le plus bas,
- réglez progressivement le volume sonore sur un niveau et une hauteur confortables.

2. Pendant l'utilisation de ce produit

- évitez les niveaux sonores élevés ;
- si vous avez besoin d'augmenter le volume, réglez-le lentement avec la commande ; et
- si vous ressentez une sensation de confort au niveau des oreilles ou de la tête, retirez immédiatement le micro-casque et consultez un médecin.

Note de mise en garde aux utilisateurs d'ordinateurs

En cas d'utilisation d'un micro-casque avec un ordinateur dans un environnement sec ou faiblement humide, il est important de protéger l'utilisateur contre les décharges électrostatiques provenant de l'écran (CRT). En effet, les écrans d'ordinateur peuvent produire une charge électrostatique importante lors de leur mise sous/hors tension ou en cas de coupure de courant et la décharge électrostatique qui en résulte peut être transmise à terre par l'intermédiaire du micro-casque. Un utilisateur situé dans le voisinage immédiat ou au contact de l'ordinateur pourra éprouver une sensation de "choc" semblable à celle ressentie en touchant une poignée de porte métallique après avoir marché sur une moquette. Toutefois, ce phénomène n'est pas dangereux pour l'utilisateur.

Cette décharge est entièrement due à l'écran de l'ordinateur. Le micro-casque constitue simplement le chemin le plus rapide vers la terre.

Pour minimiser les risques de transmission des décharges électrostatiques par le micro-casque, vous pouvez :

- installer un blindage mis à terre devant l'écran de l'ordinateur.
- utiliser des bracelets antistatiques.

- Maintenir dans la pièce une humidité relative supérieure ou égale à 60%.
 - Installer des tapis/moquettes ou revêtements de sol antistatiques.
 - Retirer le micro-casque avant d'allumer/éteindre l'ordinateur.
- Les produits GN Netcom sont conformes aux normes OSHA, FCC et CSA.

Garantie pour les États-Unis/le Canada

Garantie limitée

GN Netcom garantit à l'utilisateur initial que, à l'exception des restrictions et des exclusions exposées ci-dessous, le produit est exempt de défauts de matériaux et de fabrication pour une période de un (1) an à compter de la date d'achat chez un détaillant ("Période de garantie"). Les obligations de GN Netcom au titre de cette garantie sont limitées à la réparation ou au remplacement, aux frais de GN Netcom et à son gré, de toute pièce ou élément défectueux en termes de matériel ou de fabrication pendant la période de garantie, sous réserve que le produit soit retourné à GN Netcom, adresse indiquée dans la rubrique Comment faire réparer votre appareil sous garantie". Sauf disposition contraire des lois en vigueur dans l'État concerné, cette garantie précise l'étendue et les restrictions des obligations de GN Netcom envers l'acheteur et/ou l'utilisateur du produit.

Exclusions de garantie

Cette garantie s'applique uniquement en cas de défaut matériel ou de fabrication. Ne constitue pas un "défaut" couvert par cette garantie toute dégradation résultant d'un accident, d'un usage anormal, incorrect ou impropre non conforme aux instructions de GN Netcom, d'une destruction ou d'une altération, de tensions ou de courants électriques inadaptés, ou de tentatives de réparation ou de maintenance par toute personne n'appartenant pas à GN Netcom. Dans ce cas, GN Netcom est en droit de vous faire payer les matériaux et la main-d'œuvre, y compris en période de garantie. Il est de la responsabilité du propriétaire d'utiliser et d'entretenir ce produit conformément à l'notice d'utilisation et aux spécifications qui l'accompagnent. Les réparations résultant du non-respect de ces obligations ne seront pas couvertes par la garantie.

La garantie sera annulée si le numéro de série, l'étiquette indiquant le code date de fabrication ou l'étiquette du produit ne figurent pas sur le dispositif.

Les composants suivants sont considérés comme sujets aux détériorations et abus résultant d'un usage normal et ne sont donc pas couverts par la garantie: contours d'oreille, finitions décoratives et tous accessoires en mousse (oreillettes, protections du microphone, etc.).

Garantie implicite

Selon la loi en vigueur dans votre État, vous bénéficiez peut-être de certaines garanties implicites. Ces garanties implicites ne seront applicables que pendant la période de garantie. Certains États n'autorisent aucune restriction de durée de la garantie implicite. Dans ce cas, vous n'êtes pas concerné par la restriction mentionnée ci-dessus.

Dommages accessoires ou consécutifs

Ni GN Netcom ni votre détaillant ou fournisseur ne sont responsables des éventuels dommages accessoires ou consécutifs, y compris mais de façon non limitative les préjudices commerciaux, les frais accessoires, les pertes de temps ou les préjudices secondaires. Certains États n'autorisent aucune exclusion ni restriction des dommages accessoires ou consécutifs. Dans ce cas, vous n'êtes pas concerné par la restriction ou exclusion ci-dessus.

Autres garanties juridiques

Cette garantie vous donne droit à des garanties juridiques spécifiques. De plus, vous bénéficiez éventuellement d'autres garanties, variables selon les États.

Comment faire réparer votre appareil sous garantie

Pour contacter le service client et l'assistance technique, appelez GN Netcom au 1-800-826-4656 ou 1-603-598-1100.

Pour bénéficier de réparations sous garantie, veuillez envoyer votre appareil en port payé directement à l'adresse suivante:

Aux États-Unis:
GN Netcom
77 Northeastern Blvd.
Nashua, NH 03062

États-Unis:
Au Canada:
GN Netcom
1515, Matheson est, pièce 104
Mississauga (Ontario) L4W 2P5
Canada

Utilisez l'emballage d'origine, si possible, ou emballez soigneusement l'appareil dans un carton suffisamment solide pour éviter tout dommage. Veuillez également fournir les éléments suivants:

1. Votre nom, nom de la société, adresse et numéro de téléphone.
2. Motif du retour.
3. Copie du justificatif d'achat indiquant le numéro de référence du modèle et la date d'achat. En l'absence de justificatif d'achat, votre garantie prendra effet à la date de fabrication indiquée sur l'étiquette du produit.

Pour les produits hors garantie, veuillez également joindre:

1. Bon de commande autorisant la réparation.

Pendant la durée de la période de garantie, les frais de réexpédition de l'appareil seront pris en charge par GN Netcom si les réparations sont couvertes par la garantie. Toujours pendant la période de garantie, les frais de réexpédition seront à charge du client si l'appareil nécessite des réparations non couvertes par la garantie. Ces frais de réexpédition seront prépayés par GN Netcom et facturés au client. Tout dommage causé au cours du transport engage la responsabilité du transporteur et toute plainte devra être adressée directement à ce transporteur. Informations complémentaires et caractéristiques techniques: www.gnnetcom.com

GN Netcom, Inc.
77 Northeastern Boulevard
Nashua, NH 03062

États-Unis
Tél. : 1-800-826-4656
Tél. : 1-603-598-1100
Fax : 1-603-598-1122

Directrices de seguridad general

- Siga las instrucciones para asegurar una instalación correcta y segura y la interconexión del aparato.
- Asegúrese de desconectar la línea telefónica antes de llevar a cabo la conexión, instalación, traslado o mantenimiento.

Una conexión incorrecta podría ocasionar lesiones.

Declaración para EE.UU.

FCC de EE.UU., parte 15

Para productos inalámbricos y teléfonos

Aviso de la FCC para declaraciones de usuarios/productos
Este dispositivo cumple con la parte 15 de las Normas de la FCC. El funcionamiento está sujeto a las dos condiciones siguientes:

(1) Este dispositivo no puede causar interferencias perjudiciales; y (2) Este dispositivo debe aceptar cualquier interferencia que reciba, que incluye las interferencias que puedan causar un funcionamiento no deseado. Los usuarios no están autorizados a realizar cambios o modificar el dispositivo de ningún modo. Los cambios o las modificaciones no expresamente aprobados por GN Netcom anulan la autorización del usuario para utilizar el equipo.

Sólo se aplica a productos inalámbricos

Nota: Este equipo se ha comprobado y cumple los límites establecidos para un dispositivo digital de clase B, conforme a la Parte 15 de la normativa de la FCC. Estos límites se han diseñado para proporcionar una protección razonable contra las interferencias indeseables en una instalación doméstica.

Este equipo genera, utiliza y puede emitir energía de radiofrecuencia y, si no se instala y se usa según las instrucciones, puede causar interferencias perjudiciales a las comunicaciones de radio. No obstante, no se garantiza que no se producirán interferencias en una instalación específica. Si este equipo causara interferencias perjudiciales en la recepción de radio o de televisión, lo cual se puede comprobar apagando y encendiendo el dispositivo, el usuario puede corregir la interferencia llevando

a cabo una o más de las medidas siguientes:

- Volver a orientar o cambiar de sitio la antena de recepción.
- Aumentar la separación entre el equipo y el receptor.
- Conectar el equipo a una toma o a un circuito diferente del que está conectado el receptor.
- Consultar con el distribuidor o con un técnico experto en radio y TV.

Sólo se aplica a productos inalámbricos con estación base

El usuario debe situar la base como mínimo a 20 cm (8 pulgadas) o más de distancia de las personas y no debe cargarse o funcionar conjuntamente con otras antenas o transmisores para cumplir con los requisitos de exposición a las radiofrecuencias de la FCC.

Exposición de los microcascos a radiofrecuencias (US DECT):

La FCC (Comisión federal de comunicaciones) ha llevado a cabo pruebas de SAR (tasa de absorción específica) en situaciones de funcionamiento estándar con los microcascos UPCS transmitiendo a su nivel de potencia más alto en todas las bandas de frecuencia probadas.

Aunque el SAR se determina en el nivel de potencia más alto certificado, el nivel real de SAR del los microcascos UPCS en funcionamiento puede estar muy por debajo del máximo valor. Esto es debido a que los microcascos están diseñados para funcionar en múltiples niveles de potencia con el fin de que utilicen sólo la potencia necesaria para alcanzar la red. En términos generales, cuanto más cerca se encuentre de una antena de estación base inalámbrica, más baja será la salida de potencia. Antes de poner a la venta un nuevo modelo de microcascos, la FCC debe probarlo y certificar que no exceda el límite establecido por la normativa gubernamental sobre exposiciones seguras. La FCC somete a pruebas cada modelo en distintas situaciones y ubicaciones, según sea necesario (por ej. en la oreja).

Aunque pueden existir diferencias en los niveles de SAR de los distintos microcascos UPCS y en las diversas situaciones, todos ellos cumplen con la normativa gubernamental sobre exposiciones seguras.

Información sobre salud y seguridad de FCC:

Exposición a señales de radiofrecuencia (RF)

Los microcascos inalámbricos son un transmisor y receptor de radio. Están diseñados y fabricados para que no excedan los límites de exposición a emisiones de radiofrecuencia (RF) establecidos por la Comisión Federal de Comunicaciones (FCC) del gobierno de EE.UU. Dichos límites forman parte de un conjunto integral de directrices y establecen los niveles permitidos de exposición segura a energía de radiofrecuencia para la población en general. Las directrices se basan en la normativa sobre seguridad previamente definida por los correspondientes organismos de EE.UU. y de otros países:

Se ha demostrado que este dispositivo se ajusta a la tasa de absorción específica > (SAR) para límites de exposición de la población. Generales y específicos del entorno y no controlados, especificados por ANSI/IEEE Std. C95.1-1992 y ha sido probado de acuerdo con los procedimientos de medición especificados en el suplemento C del boletín 65 de 2001 de FCC/OET e IEEE Std. 1528-2003 diciembre de 2003).

La normativa incluye un margen de seguridad sustancial diseñado para asegurar la seguridad de todas las personas, independientemente de la edad o el estado de salud. La normativa de exposición para microcascos inalámbricos UPCS se expresa en una unidad de medida conocida como SAR (tasa de absorción específica). El límite de SAR establecido por la FCC e IC Canadá es de 1,6W/kg *.

* En EE.UU. y Canadá, el límite de SAR para teléfonos móviles utilizados por el público es de 1,6 vatios/kg (W/kg) de media sobre un gramo de tejido. La normativa incorpora un margen sustancial de seguridad para proporcionar protección adicional al público y tener en cuenta las posibles variaciones.

Exposición a radiofrecuencias de los microcascos (900 MHz):

El dispositivo y su antena no deben situarse cerca ni funcionar conjuntamente con otra antena o transmisor. Este tipo de equipo se encuentra por debajo de 60/frecuencia [GHz] mW (lista de exclusión del TCB) de manera que las pruebas de SAR se excluyen.

Información del cliente requerida por ACTA

Para los teléfonos

Este equipamiento cumple con la parte 68 de las Normas de la FCC y los requisitos adoptados por ACTA. En la parte inferior de este equipamiento se encuentra una etiqueta que contiene, entre otra información, un identificador del producto (consulte la lista al final de esta declaración). Si se solicita, este número debe proporcionarse a la compañía telefónica.

Este equipamiento conecta con enchufes modulares RJ-11 para la conexión de red.

La clavija y el enchufe que se utilicen para conectar este equipamiento a la instalación eléctrica y a la red telefónica del local deben cumplir las normas aplicables de la Parte 68 de la FCC y los requisitos adoptados por ACTA. Con este producto se proporcionan un teléfono y una clavija conformes. Se ha diseñado para conectar a un enchufe modular que también sea conforme.

El REN (Número de equivalencia del timbre) se utiliza para determinar el número de dispositivos que se pueden conectar a la línea telefónica. Un exceso de REN en una línea telefónica puede dar como resultado que los dispositivos no suenen en respuesta a una llamada entrante. En la mayoría, aunque no en todas las áreas, la suma de los REN no debe superar (5.0). Para determinar con certeza el número de dispositivos que se pueden conectar a la línea, en función del total de REN, póngase en contacto con la compañía telefónica local.

Si en su casa se ha instalado un equipamiento especializado de alarma en el cableado conectado a la línea telefónica, asegúrese de que la instalación de este dispositivo no deshabilita el equipamiento de alarma. Si tiene preguntas acerca de qué podría deshabilitar el equipamiento de alarma, consulte a la compañía telefónica o a un instalador cualificado. Si este equipamiento causa perjuicio a la red telefónica, la compañía telefónica le notificará con antelación que quizá sea necesario interrumpir el servicio temporalmente. Pero si no es posible avisar previamente, la compañía telefónica se lo notificará al cliente lo antes posible. También se le notificará su derecho a presentar una queja ante la FCC si cree que es necesario.

La compañía telefónica puede realizar cambios en sus instalaciones, equipamiento, operaciones o procedimientos que podrían afectar al

funcionamiento del equipamiento. Si esto sucede, la compañía telefónica avisará por anticipado para que pueda realizar las modificaciones necesarias y mantener el servicio ininterrumpido.

Si este equipamiento causa perjuicio a la red telefónica, la compañía telefónica puede pedirle que desconecte el equipamiento hasta que se resuelva el problema.

El cliente no puede realizar reparaciones. Las unidades defectuosas deben devolverse a GN Netcom para que las repare.

Productos cubiertos por esta declaración

Producto	Identificador del producto
GN 4170	US:1LSTE07A-GN4170

Para amplificadores de auricular para teléfono fijo

Este equipamiento cumple con la parte 68 de las Normas de la FCC y los requisitos adoptados por ACTA. En la parte inferior de este equipamiento se encuentra una etiqueta que contiene, entre otra información, un identificador del producto (consulte la lista al final de esta declaración). Si se solicita, este número debe proporcionarse a la compañía telefónica. Si este equipamiento causa perjuicio a la red telefónica, la compañía telefónica le notificará con antelación que quizá sea necesario interrumpir el servicio temporalmente. Pero si no es posible avisar previamente, la compañía telefónica se lo notificará al cliente lo antes posible. También se le notificará su derecho a presentar una queja ante la FCC si cree que es necesario.

La compañía telefónica puede realizar cambios en sus instalaciones, equipamiento, operaciones o procedimientos que podrían afectar al funcionamiento del equipamiento. Si esto sucede, la compañía telefónica avisará por anticipado para que pueda realizar las modificaciones necesarias y mantener el servicio ininterrumpido.

Si este equipamiento causa perjuicio a la red telefónica, la compañía telefónica puede pedirle que desconecte el equipamiento hasta que se resuelva el problema. El cliente no puede realizar reparaciones. Las unidades defectuosas deben devolverse a GN Netcom para que las repare.

Productos cubiertos bajo esta declaración.

Producto	Identificador del producto
GN 4140, GN 4150, GN 5140	US:1LSKXNANGN4150
GN 5150	US:1LSUSA-43526-KX-N

Declaración para Canadá

Aviso para los usuarios/Declaraciones del producto de la IC

El funcionamiento está sujeto a las dos condiciones siguientes: (1) Este dispositivo no puede causar interferencias perjudiciales; y (2) Este dispositivo debe aceptar cualquier interferencia que reciba, que incluye las interferencias que puedan causar un funcionamiento no deseado del dispositivo.

El término "IC": antes del número de certificación/registro sólo significa que el registro se ha realizado según la Declaración de Conformidad que indica que cumple las especificaciones técnicas de Industry Canada (IC). Esto no implica que Industry Canada haya aprobado el equipamiento.

Equipamiento terminal para Canadá

Aviso para los usuarios/Declaraciones del producto de la IC

AVISO: Este equipamiento cumple con las especificaciones técnicas aplicables a equipamiento terminal de Industry Canada. Esto se confirma con el número de registro.

El Número de equivalencia de timbre (REN) asignado a cada dispositivo terminal proporciona una indicación del número máximo de terminales que se pueden conectar a una interfaz telefónica. La terminación de una interfaz puede consistir en una combinación de dispositivos sujetos únicamente al requisito de la suma de los números equivalentes de timbre de todos los dispositivos no supere 5.

Un representante designado por el proveedor debe coordinar las reparaciones de un equipamiento certificado. Las reparaciones o las modificaciones realizadas por el usuario a este equipamiento, o el funcionamiento incorrecto del equipamiento, puede dar a la empresa de telecomunicaciones motivo para solicitar al usuario que desconecte el equipamiento. Los usuarios deben asegurarse para su propia protección de que las conexiones a tierra eléctricas de la compañía eléctrica, las líneas telefónicas y el sistema interno metálico de cañerías de agua, si las hay, están conectadas juntas. Esta precaución es especialmente importante en zonas rurales. Precaución: Los usuarios NO deben intentar realizar las conexiones por sí mismos, sino que deben ponerse en contacto con la autoridad de inspección eléctrica adecuada, o un electricista, según sea apropiado.

Descripción de las medidas de seguridad de los microcascos

Para la protección y comodidad de los usuarios, GN Netcom ha implementado varias medidas de protección en este microcasco, tal y como se ha descrito anteriormente. Estas protecciones se han diseñado cuidadosamente para conservar niveles de volumen seguros y para garantizar que los microcascos funcionan conforme a los estándares de seguridad gubernamentales. Para garantizar su seguridad, cumpla las directrices que se indican a continuación.

¡Advertencia!

Los microcascos pueden emitir sonidos a gran volumen y tonos muy agudos. La exposición a estos sonidos puede producir pérdida de audición permanente. Lea las directrices de seguridad que se indican a continuación antes de usar los microcascos.

Directrices de seguridad

1. Antes de utilizar el producto, siga estos pasos:

- antes de colocarse los microcascos, sitúe el control de volumen en el nivel más bajo,
- colóquese los microcascos y a continuación,
- ajuste lentamente el control de volumen a un nivel y a un tono que resulten cómodos.

2. Durante el uso del producto

- evite niveles altos de volumen;
- si es necesario aumentar el volumen, ajuste el control de volumen lentamente; y
- si nota molestias en el oído o en la cabeza, retírese inmediatamente los microcascos y consulte a un médico.

Notas de advertencia a los usuarios de PC:

Cuando utilice un auricular con el PC, debe ponerse atención en entornos de humedad seca o baja para proteger al usuario de la descarga electrostática del monitor (tubo de rayos catódicos, TRC). Los monitores de PC pueden inducir una carga electrostática considerable cuando se encienden o se apagan, o cuando hay una interrupción del suministro eléctrico, y puede pasar la descarga electrostática resultante a través

del auricular al suelo. Un usuario que esté cerca o toque el PC puede notar la habitual sensación de "sacudida" similar a tocar la manija de la puerta tras caminar por una alfombra, sin causar ningún daño al usuario.

La descarga procede íntegramente del PC y el auricular es simplemente la ruta de acceso a tierra más corta. Para reducir la posibilidad de una descarga electrostática a través del auricular, puede:

- Utilizar una pantalla puesta a tierra delante del monitor.
- Utilizar cintas de muñeca para la disipación de la estática.
- Aumentar la humedad relativa ambiental a un 60% o más.
- Instalar alfombras para la disipación de la estática o cubrir el suelo.
- Extraer el auricular antes de encender o apagar el PC.

Los productos de GN Netcom cumplen todas las normativas de la OSHA (Administración de Seguridad y Salud Laboral) y de la FCC.

Garantía para EE.UU./Canadá

Garantía limitada

GN Netcom garantiza al comprador original que, excepto por las limitaciones y las exclusiones que se exponen a continuación, el producto está libre de defectos en materiales y mano de obra durante un período de un (1) año desde la fecha de compra original ("Período de garantía"). El compromiso de GN Netcom bajo esta garantía se limitará a la reparación o sustitución, a opción de GN Netcom, sin cargos, de las piezas o de la unidad defectuosas en material o mano de obra durante el período de garantía, a condición de que el producto se devuelva a GN Netcom en la dirección de la lista "Cómo conseguir las reparaciones de la garantía". Salvo en lo modificado por la ley aplicable de un estado, esta garantía establece la extensión y el límite del compromiso de GN Netcom con el comprador y/o usuario del producto.

Exclusiones de la garantía

Esta garantía sólo se aplica a material y mano de obra de fábrica defectuosos. Todas las condiciones causadas por accidente, extralimitación, uso incorrecto o funcionamiento inadecuado en infracción de las instrucciones suministradas por GN Netcom, la destrucción o la modificación, los voltajes o las corrientes eléctricas incorrectas, o la reparación o el mantenimiento llevado a cabo por terceros ajenos a GN Netcom no son "defectos" cubiertos por esta Garantía. En tales casos, GN Netcom puede cobrar los materiales y el trabajo, incluso durante el

período de garantía. Es responsabilidad del propietario controlar y cuidar este producto de acuerdo con las instrucciones de funcionamiento y las especificaciones suministradas con el producto; y las reparaciones resultado de no proceder así no están cubiertas por la Garantía.

La garantía es nula si se quitan el número de serie, la etiqueta del código de la fecha o la etiqueta del producto.

Las piezas siguientes se consideran sujetas a desgaste por el uso normal y no están cubiertas por la Garantía: ganchos plásticos de los auriculares, acabados decorativos y todos los productos de espuma (almohadillas de los auriculares, EarGel, cubiertas del micrófono).

Garantía implícita

Bajo la ley del estado, puede tener derecho a beneficiarse de determinadas garantías implícitas. Estas garantías implícitas continuarán en vigor sólo durante el período de garantía. Algunos estados no permiten las limitaciones sobre la duración de la garantía implícita, y la limitación anterior quizá no le sea aplicable.

Daños incidentales o consecuenciales

NI GN Netcom ni el comerciante al por menor o el distribuidor tienen ninguna responsabilidad por daños incidentales o consecuenciales que incluyen, sin limitación, pérdidas comerciales, o por cualesquiera gastos fortuitos, pérdida de tiempo o incomodidad. Algunos estados no permiten la exclusión o limitación de los daños incidentales o consecuenciales, por lo que la limitación o la exclusión anteriores quizá no le sean aplicables.

Otros derechos legales

Esta garantía le otorga derechos legales específicos y puede tener asimismo otros derechos que varían según el estado donde resida.

Cómo conseguir las reparaciones de la garantía

Para la atención al cliente y el servicio de asistencia técnica, llame a GN Netcom al 1-800-826-4656 o al 1-603-598-1100.

Para obtener las reparaciones en Garantía, devuelva la unidad, envío prepagado, directamente a:

En EE.UU.:

GN Netcom
77 Northeastern Blvd.
Nashua, NH 03062 EE.UU.

En Canadá:

GN Netcom
1515 Matheson Blvd., Unit 104
Mississauga, Ontario L4W 2P5

Utilice el contenedor original, si es posible, o empaquete la unidad en un embalaje resistente con suficientes materiales de embalaje para evitar los daños durante la expedición. Incluya la información siguiente:

1. Su nombre, nombre de la empresa, dirección y número de teléfono.
2. Una descripción del problema.
3. Una copia del recibo de compra donde se indique el número del modelo y fecha de compra. Sin la prueba de compra, la garantía se define como que empieza en la fecha de fabricación según la etiqueta en el producto.

Para los productos fuera de garantía, incluya también:

1. Un pedido de compra que autorice la reparación.

Durante el período de garantía, los gastos de envío de devolución los pagará GN Netcom para toda unidad que necesite cualquier reparación cubierta por la Garantía. El envío de devolución lo pagará el cliente durante el período de garantía en el caso de una unidad que no necesite una reparación en Garantía. Estos gastos de envío los pagará GN Netcom por anticipado y se facturarán al cliente. Los daños producidos durante el envío se consideran responsabilidad del transportista y toda reclamación deberá realizarse directamente a dicho transportista.