



Important Safety and Product Information	2
Informations importantes sur le produit et la sécurité	5
Información importante sobre el producto y tu seguridad	8

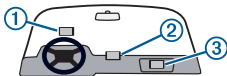
Important Safety and Product Information

WARNING

Failure to avoid the following potentially hazardous situations could result in an accident or collision resulting in death or serious injury.

Vehicle Installation Warnings

- When installing the device in a vehicle, place the device securely so it does not obstruct the driver's view of the road ① or interfere with vehicle operating controls, such as the steering wheel, foot pedals, or transmission levers. Do not place unsecured on the vehicle dashboard ②. Do not place the device in front of or above any airbag ③.



- The windshield mount may not stay attached to the windshield in all circumstances. Do not place the mount where it will become a distraction if it should become detached. Keep your windshield clean to help ensure that the mount stays on the windshield.

Street Navigation Warnings

If your Garmin® device accepts street maps and suggests routes that follow roads, follow these guidelines to ensure safe on-road navigation.

- Always use your best judgment, and operate the vehicle in a safe manner. Do not become distracted by the device while driving, and always be fully aware of all driving conditions. Minimize the amount of time spent viewing the device screen while driving.
- Do not input destinations, change settings, or access any functions requiring prolonged use of the device controls while driving. Pull over in a safe and legal manner before attempting such operations.
- When navigating, carefully compare information displayed on the device to all available navigation sources, including road signs, road closures, road conditions, traffic congestion, weather conditions, and other factors

that may affect safety while driving. For safety, always resolve any discrepancies before continuing navigation, and defer to posted signs and conditions.

- The device is designed to provide route suggestions. It is not a replacement for driver attentiveness and good judgement. Do not follow route suggestions if they suggest an illegal maneuver or would place the vehicle in an unsafe situation.

Battery Warnings

A lithium-ion battery can be used in this device.

If these guidelines are not followed, batteries may experience a shortened life span or may present a risk of damage to the device, fire, chemical burn, electrolyte leak, and/or injury.

- Do not leave the device exposed to a heat source or in a high-temperature location, such as in the sun in an unattended vehicle. To prevent the possibility of damage, remove the device from the vehicle or store it out of direct sunlight, such as in the glove box.
- Do not disassemble, modify, remanufacture, puncture or damage the device or batteries.
- Do not immerse or expose the device or batteries to water or other liquids, fire, explosion, or other hazard.
- Do not use a power and/or data cable that is not approved or supplied by Garmin.
- Do not operate the device outside of the following temperature range: from -20° to 60°C (from -4° to 140°F).
- When storing the device for an extended time period, store within the following temperature range: from 0° to 25°C (from 32° to 77°F).
- Do not remove or attempt to remove the non-user-replaceable battery.
- Contact your local waste disposal department to dispose of the device/ batteries in accordance with applicable local laws and regulations.

Magnet Warning

Both the device and its mount may contain magnets. Under certain circumstances, magnets may cause interference with some internal medical devices, including pacemakers and insulin pumps. Devices and mounts that contain magnets should be kept away from such medical devices.

Hearing Damage Warning

You can permanently damage your ears and lose hearing if you listen to the device, earbuds, or headphones at high volume. The volume is typically too loud if you cannot hear people speaking around you. Limit the amount of time you listen at high volume. If you experience ringing in your ears or muffled speech, stop listening and have your hearing checked.

NOTICE

Windshield Mounting Legal Restrictions

Before using the suction cup mount on your windshield, check the state and local laws and ordinances where you drive. Some state laws prohibit drivers from using suction mounts on their windshields while operating motor vehicles. Other state laws allow the suction mount to be located only in specific locations on the windshield. Many other states have enacted restrictions against placing objects on the windshield in locations that obstruct the driver's vision. **IT IS THE USER'S RESPONSIBILITY TO MOUNT THE DEVICE IN COMPLIANCE WITH ALL APPLICABLE LAWS AND ORDINANCES.** Where required, other Garmin dashboard or friction mount options should be used. Always mount your Garmin device in a location that does not obstruct the driver's view of the road. Garmin does not assume any responsibility for any fines, penalties, or damages that may be incurred as a result of any state or local law or ordinance relating to the use of your Garmin device.

Magnet Notice

Both the device and its mount may contain magnets. Under certain circumstances, magnets may cause damage to some electronic devices, including hard drives in laptop computers. Use caution when devices and mounts that contain magnets are near electronic devices.

Speed Limit Notice

The speed limit feature is for information only and does not replace the driver's responsibility to abide by all posted speed limit signs and to use safe driving judgment at all times. Garmin will not be responsible for any traffic

fines or citations that you may receive for failing to follow all applicable traffic laws and signs.

Product Environmental Programs

Information about the Garmin product recycling program and WEEE, RoHS, REACH, and other compliance programs can be found at www.garmin.com/aboutGarmin/environment.

Declaration of Conformity

Hereby, Garmin declares that this product is in compliance with the essential requirements and other relevant provisions of Directive 1999/5/EC. To view the full Declaration of Conformity, go to www.garmin.com/compliance.

Industry Canada Compliance

Category I radiocommunication devices comply with Industry Canada Standard RSS-210. Category II radiocommunication devices comply with Industry Canada Standard RSS-Gen. This device complies with Industry Canada license-exempt RSS standard(s). Operation is subject to the following two conditions: (1) this device may not cause interference, and (2) this device must accept any interference, including interference that may cause undesired operation of the device.

FCC Compliance

This device complies with part 15 of the FCC Rules. Operation is subject to the following two conditions: (1) this device may not cause harmful interference, and (2) this device must accept any interference received, including interference that may cause undesired operation.

This equipment has been tested and found to comply with the limits for a Class B digital device, pursuant to part 15 of the FCC rules. These limits are designed to provide reasonable protection against harmful interference in a residential installation. This equipment generates, uses, and can radiate radio frequency energy and may cause harmful interference to radio communications if not installed and used in accordance with the instructions. However, there is no guarantee that interference will not occur in a particular installation. If this equipment does cause harmful interference to radio or television reception, which can be determined by turning the equipment off and on, the user is encouraged to try to correct the interference by one of the following measures:

- Reorient or relocate the receiving antenna.
- Increase the separation between the equipment and the receiver.
- Connect the equipment into an outlet that is on a different circuit from the GPS device.
- Consult the dealer or an experienced radio/TV technician for help.

This product does not contain any user-serviceable parts. Repairs should only be made by an authorized Garmin service center. Unauthorized repairs or modifications could result in permanent damage to the equipment, and void your warranty and your authority to operate this device under Part 15 regulations.

Map Data Information

Garmin uses a combination of governmental and private data sources. Virtually all data sources contain some inaccurate or incomplete data. In some countries, complete and accurate map information is either not available or is prohibitively expensive.

Limited Warranty

This Garmin product is warranted to be free from defects in materials or workmanship for one year from the date of purchase. Within this period, Garmin will, at its sole option, repair or replace any components that fail in normal use. Such repairs or replacement will be made at no charge to the customer for parts or labor, provided that the customer shall be responsible for any transportation cost. This warranty does not apply to: (i) cosmetic damage, such as scratches, nicks and dents; (ii) consumable parts, such as batteries, unless product damage has occurred due to a defect in materials or workmanship; (iii) damage caused by accident, abuse, misuse, water, flood, fire, or other acts of nature or external causes; (iv) damage caused by service performed by anyone who is not an authorized service provider of Garmin; or (v) damage to a product that has been modified or altered without the written permission of Garmin, or (vi) damage to a product that has been connected to power and/or data cables that are not supplied by Garmin. In addition, Garmin reserves the right to refuse warranty claims against products or services that are obtained and/or used in contravention of the laws of any country.

Our navigation products are intended to be used only as a travel aid and must not be used for any purpose requiring precise measurement of direction, distance, location or topography. Garmin makes no warranty as to the accuracy or completeness of map data.

Repairs have a 90 day warranty. If the unit sent in is still under its original warranty, then the new warranty is 90 days or to the end of the original 1 year warranty, depending upon which is longer.

THE WARRANTIES AND REMEDIES CONTAINED HEREIN ARE EXCLUSIVE AND IN LIEU OF ALL OTHER WARRANTIES EXPRESS, IMPLIED, OR STATUTORY, INCLUDING ANY LIABILITY ARISING UNDER ANY WARRANTY OF MERCHANTABILITY OR FITNESS FOR A PARTICULAR PURPOSE, STATUTORY OR OTHERWISE. THIS WARRANTY GIVES YOU SPECIFIC LEGAL RIGHTS, WHICH MAY VARY FROM STATE TO STATE.

IN NO EVENT SHALL Garmin BE LIABLE FOR ANY INCIDENTAL, SPECIAL, INDIRECT, OR CONSEQUENTIAL DAMAGES, WHETHER RESULTING FROM THE USE, MISUSE, OR INABILITY TO USE THIS PRODUCT OR FROM DEFECTS IN THE PRODUCT. SOME STATES DO NOT ALLOW THE EXCLUSION OF INCIDENTAL OR CONSEQUENTIAL DAMAGES, SO THE ABOVE LIMITATIONS MAY NOT APPLY TO YOU. Garmin retains the exclusive right to repair or replace (with a new or newly-overhauled replacement product) the device or software or offer a full refund of the purchase price at its sole discretion. SUCH REMEDY SHALL BE YOUR SOLE AND EXCLUSIVE REMEDY FOR ANY BREACH OF WARRANTY.

To obtain warranty service, contact your local Garmin authorized dealer or call Garmin Product Support for shipping instructions and an RMA tracking number. Securely pack the device and a copy of the original sales receipt, which is required as the proof of purchase for warranty repairs. Write the tracking number clearly on the outside of the package. Send the device, freight charges prepaid, to any Garmin warranty service station.

Online Auction Purchases: Products purchased through online auctions are not eligible for rebates or other special offers from Garmin warranty coverage. Online auction confirmations are not accepted for warranty verification. To obtain warranty service, an original or copy of the sales

receipt from the original retailer is required. Garmin will not replace missing components from any package purchased through an online auction.

International Purchases: A separate warranty may be provided by international distributors for devices purchased outside the United States depending on the country. If applicable, this warranty is provided by the local in-country distributor and this distributor provides local service for your device. Distributor warranties are only valid in the area of intended distribution. Devices purchased in the United States or Canada must be returned to the Garmin service center in the United Kingdom, the United States, Canada, or Taiwan for service.

Australian Purchases: Our goods come with guarantees that cannot be excluded under the Australian Consumer Law. You are entitled to a replacement or refund for a major failure and for compensation for any other reasonably foreseeable loss or damage. You are also entitled to have the goods repaired or replaced if the goods fail to be of acceptable quality and the failure does not amount to a major failure. The benefits under our Limited Warranty are in addition to other rights and remedies under applicable law in relation to the products. Garmin Australasia, 30 Clay Place, Eastern Creek, NSW, Australia, 2766. Phone: 1800 235 822.

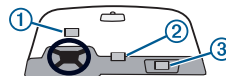
Informations importantes sur le produit et la sécurité

AVERTISSEMENT

Si vous ne prenez pas de précautions pour éviter les situations potentiellement dangereuses énoncées ci-après, vous risquez un accident ou une collision pouvant entraîner des blessures graves, voire mortelles.

Avertissements liés à l'installation dans un véhicule

- Lors de l'installation de l'appareil dans un véhicule, placez-le avec soin de telle sorte qu'il n'obstrue pas le champ de vision du conducteur ① et qu'il ne gêne pas les commandes du véhicule telles que le volant, les pédales ou les leviers de transmission. Ne posez pas le support sur le tableau de bord ② du véhicule sans le fixer. Ne placez pas l'appareil devant ou au-dessus d'un airbag ③.



- Il n'est pas nécessaire de laisser le support de montage sur pare-brise constamment en place. Ne placez pas le support de montage à un endroit où il risquerait de distraire le conducteur s'il se détachait. Gardez un pare-brise propre afin que le support de montage reste sur le pare-brise.

Avertissements relatifs à la navigation routière

Si votre appareil Garmin accepte les cartes routières et suggère des itinéraires qui suivent les routes, suivez ces recommandations pour garantir une navigation en toute sécurité.

- Faites preuve de bon sens et conduisez toujours de la manière la plus sûre possible. Ne vous laissez pas distraire par l'appareil lorsque vous conduisez et soyez toujours attentif aux conditions de conduite. Regardez le moins possible l'écran de l'appareil lorsque vous conduisez.
- Lorsque vous conduisez, n'entrez pas de destinations, ne modifiez pas les paramètres et n'accédez à aucune fonction nécessitant une utilisation prolongée des commandes de l'appareil. Arrêtez-vous à un endroit autorisé n'entravant pas la sécurité des autres usagers avant d'effectuer toute opération de ce type.
- En cours de navigation, comparez attentivement les informations affichées sur l'écran de l'appareil aux autres sources d'information, notamment les panneaux de signalisation, les routes fermées à la circulation, les conditions de circulation, les ralentissements, les conditions météorologiques et tout autre facteur pouvant compromettre la sécurité au volant. Pour votre sécurité, cherchez à résoudre tout problème avant de poursuivre la navigation. Respectez les panneaux de signalisation et adaptez-vous aux conditions extérieures.
- L'appareil est conçu pour vous proposer des suggestions d'itinéraires. Il ne vous dispense pas de faire preuve de vigilance et de bon sens. Ne suivez pas les suggestions d'itinéraires si elles vous indiquent une

manœuvre illégale ou mettraient le véhicule dans une situation dangereuse.

Avertissements relatifs à la batterie

Une batterie lithium-ion peut être utilisée dans cet appareil.

Le non-respect de ces consignes peut causer une diminution de la durée de vie des batteries, endommager l'appareil ou présenter un risque d'incendie, de brûlure chimique, de fuite d'électrolyte et/ou de blessure.

- Ne laissez pas l'appareil à proximité d'une source de chaleur ou dans un lieu où la température est très élevée, par exemple dans un véhicule sans surveillance stationné en plein soleil. Pour éviter tout dommage, sortez l'appareil de votre véhicule ou placez-le à l'abri du soleil, par exemple dans la boîte à gants.
- Ne démontez pas l'appareil ni les batteries, ne les modifiez pas, ne les refabriquez pas, ne les percez pas, ne les endommagez pas.
- N'immergez pas l'appareil ni les batteries et ne les exposez pas à l'eau ou à d'autres liquides, au feu, à une explosion ou à d'autres dangers.
- N'utilisez pas de câble d'alimentation ou de données non approuvé ou fourni par Garmin.
- N'utilisez pas l'appareil si la température ne correspond pas à la plage de températures suivante : de -20° à 60°C (de -4° à 140°F).
- Sur une longue période, la température du lieu de stockage de l'appareil doit être comprise entre de 0° à 25°C (de 32° à 77°F).
- N'essayez pas de retirer la batterie non remplaçable par l'utilisateur.
- Contactez la déchetterie locale pour plus d'informations sur la mise au rebut de l'appareil ou des batteries dans le respect des lois et réglementations locales applicables.

Avertissement concernant la perte d'audition

L'utilisation de l'appareil, des écouteurs ou du casque à un volume élevé peut détériorer votre système auditif de manière irréversible et entraîner une perte d'audition. Le volume est généralement trop élevé si vous ne parvenez pas à entendre les personnes qui parlent autour de vous. Limitez le temps d'écoute durant lequel le volume est élevé. Si vos oreilles sifflent ou si vous entendez des sons étouffés, arrêtez l'écoute et faites contrôler votre audition.

AVIS

AVIS sur la limite de vitesse

La limite de vitesse est affichée à titre d'information uniquement et ne saurait soustraire le conducteur à son obligation de se conformer à tous les panneaux de limitation de vitesse et de respecter à tout moment les consignes de sécurité routière. Garmin ne saurait être tenue responsable des amendes ou citations en justice dont vous pourriez faire l'objet à la suite de toute infraction de votre part au Code de la route.

Programmes environnementaux

Des informations relatives au programme Garmin de recyclage des produits ainsi qu'aux directives DEEE et RoHS, à la réglementation REACH et aux autres programmes de conformité sont disponibles à l'adresse www.garmin.com/aboutGarmin/environment.

Déclaration de conformité

Par la présente, Garmin déclare que ce produit est conforme aux principales exigences et autres clauses pertinentes de la directive européenne 1999/5/CE. Pour prendre connaissance de l'intégralité de la déclaration de conformité, rendez-vous sur le site www.garmin.com/compliance.

Conformité aux normes d'Industrie Canada

Les périphériques de radiocommunication de catégorie I sont conformes à la norme RSS-210 d'Industrie Canada. Les périphériques de radiocommunication de catégorie II sont conformes à la norme RSS-Gen d'Industrie Canada. Cet appareil est conforme aux normes RSS sans licence d'Industrie Canada. Son fonctionnement est soumis aux deux conditions suivantes : (1) ce périphérique ne doit pas causer d'interférences et (2) doit accepter toute interférence, y compris les interférences pouvant entraîner un fonctionnement indésirable de l'appareil.

Informations sur les données cartographiques

Les données de Garmin proviennent à la fois de sources publiques et privées. La quasi-totalité des sources de données contient une part d'informations inexacts ou incomplètes. Dans certains pays, des informations cartographiques complètes et exactes sont soit indisponibles, soit proposées à un coût prohibitif.

Garantie limitée

Ce produit Garmin est garanti contre tout défaut de matériel et de fabrication pendant un an à compter de sa date d'achat. Durant cette période, Garmin pourra, à son entière discrétion, réparer ou remplacer tout composant qui s'avérerait défectueux dans le cadre d'un usage normal. Ce type de réparation ou de remplacement ne sera pas facturé au client, qu'il s'agisse des composants ou de la main-d'œuvre, à condition que le client prenne en charge les frais de port. Cette garantie ne couvre pas : (i) les dommages esthétiques, tels que les éraflures, les rayures et les bosses ; (ii) les consommables, comme les piles, à moins que le dommage ne soit dû à un défaut matériel ou de fabrication ; (iii) les dommages provoqués par un accident, une utilisation abusive, une mauvaise utilisation, l'eau, une inondation, un incendie ou toute autre catastrophe naturelle ou cause extérieure ; (iv) les dommages provoqués par des fournisseurs de services non agréés par Garmin ; ou (v) les dommages sur un produit ayant été modifié sans l'autorisation écrite de Garmin ; ou (vi) les dommages sur un produit raccordé à des câbles d'alimentation et/ou des câbles de données non fournis par Garmin. En outre, Garmin se réserve le droit de refuser toute demande de service sous garantie relative à un produit ou service obtenu et/ou utilisé en violation des lois de tout pays.

Nos produits de navigation constituent uniquement une aide à la navigation et ne doivent pas être utilisés à des fins exigeant l'évaluation précise de la direction, de la distance, de la position ou de la topographie. Garmin n'offre aucune garantie quant à l'exactitude ou à l'exhaustivité des données cartographiques.

Les réparations sont garanties pendant 90 jours. Si l'unité envoyée est toujours couverte par la garantie d'origine, cette nouvelle garantie court pendant un délai de 90 jours ou jusqu'à la fin de la période de garantie d'origine qui est d'un an, selon la plus longue des deux périodes.

LES GARANTIES ET RECOURS CONTENUS DANS LE PRESENT DOCUMENT SONT EXCLUSIFS ET ANNULENT TOUTE AUTRE GARANTIE EXPRESSE, IMPLICITE OU LEGALE, Y COMPRIS TOUTE RESPONSABILITE RESULTANT DE TOUTE GARANTIE DE QUALITE MARCHANDE OU D'ADEQUATION A UN USAGE PARTICULIER, QU'ELLE

SOIT LEGALE OU AUTRE. CETTE GARANTIE VOUS OCTROIE DES DROITS PARTICULIERS, QUI PEUVENT VARIER D'UN ETAT A L'AUTRE. EN AUCUN CAS, LA SOCIETE Garmin NE SAURAIT ETRE TENUE RESPONSABLE DE TOUT DOMMAGE ACCESSOIRE, SPECIAL, INDIRECT OU CONSECUTIF RESULTANT DE L'UTILISATION, DE LA MAUVAISE UTILISATION OU DE L'IMPOSSIBILITE D'UTILISER CE PRODUIT, OU RESULTANT DE DEFAUTS DU PRODUIT. CERTAINS ETATS INTERDISANT L'EXCLUSION OU LA RESTRICTION DES DOMMAGES ACCESSOIRES OU CONSECUTIFS, LES RESTRICTIONS SUSMENTIONNEES PEUVENT NE PAS VOUS CONCERNER.

Garmin se réserve le droit exclusif de réparer l'appareil ou le logiciel, de les remplacer (par un produit de remplacement neuf ou entièrement révisé) ou de proposer le remboursement intégral du prix d'achat à son entière discrétion. CE TYPE DE RECOURS SERA VOTRE RECOURS UNIQUE ET EXCLUSIF POUR TOUTE RUPTURE DE GARANTIE.

Pour bénéficier d'un service sous garantie, contactez votre revendeur agréé Garmin ou appelez le service d'assistance produit de Garmin pour obtenir les instructions relatives à l'expédition du produit, ainsi qu'un numéro de suivi RMA. Emballez avec soin l'appareil en y joignant une copie de l'original de la facture, qui fera office de preuve d'achat dans le cas de réparations sous garantie. Inscrivez lisiblement le numéro de suivi sur l'extérieur du paquet. Envoyez le périphérique, frais de port prépayés, à un centre de services sous garantie Garmin.

Achats dans le cadre d'enchères en ligne : les produits achetés au cours d'enchères en ligne ne peuvent faire l'objet de rabais ou d'autres offres spéciales proposés par la garantie de Garmin. Les confirmations de vente aux enchères en ligne ne sont pas acceptées dans le cadre d'une vérification sous garantie. Pour bénéficier d'un service sous garantie, l'original ou une copie de la facture dressée par le premier revendeur doit être présenté. Garmin ne procédera à aucun remplacement de composant manquant sur tout produit acheté dans le cadre d'enchères en ligne.

Achats internationaux : selon les pays, une garantie distincte peut être accordée par les distributeurs internationaux pour les appareils achetés hors des Etats-Unis. Le cas échéant, cette garantie est fournie par le distributeur du pays d'achat et ledit distributeur prend en charge les services locaux

nécessaires pour votre appareil. Les garanties distributeur sont valides uniquement dans les zones de distribution visées. En cas de problème, les appareils achetés aux Etats-Unis ou au Canada doivent être renvoyés aux ateliers de réparations Garmin du Royaume-Uni, des Etats-Unis, du Canada ou de Taïwan.

Información importante sobre el producto y tu seguridad

⚠ AVISO

Si no se evitan las siguientes situaciones de posible riesgo, se pueden provocar accidentes o colisiones que tengan como consecuencia la muerte o lesiones graves.

Avisos sobre instalación en el vehículo

- Cuando instales el dispositivo en un vehículo, colócalo de forma segura para que no obstaculice la visión de la carretera del conductor ① ni interfiera con los controles de manejo del vehículo, como el volante, los pedales o las palancas de transmisión. No lo coloques de forma insegura en el salpicadero del vehículo ②. No sitúes el dispositivo delante de un airbag ni encima de éste ③.



- Puede que el soporte del parabrisas no se quede fijo en todas las situaciones. No coloques el soporte donde pueda suponer una distracción si se suelta. Mantén el parabrisas limpio para que el soporte permanezca fijo.

Avisos sobre la navegación en calles

Si tu dispositivo Garmin admite callejeros y sugiere rutas por carretera, sigue estas directrices para garantizar una navegación segura en carretera.

- Usa siempre tu mejor criterio y conduce el vehículo de forma segura. No dejes que el dispositivo te distraiga mientras conduces. Presta siempre una atención total a todas las condiciones de conducción. Reduce el

tiempo que empleas en visualizar la pantalla del dispositivo mientras conduces.

- No introduzcas destinos, cambies configuraciones ni accedas a ninguna función que requiera un uso prolongado de los controles del dispositivo mientras conduces. Detén el vehículo de forma segura y en un lugar permitido antes de efectuar dichas operaciones.
- Al navegar, compara atentamente la información que aparece en el dispositivo con todas las fuentes de navegación disponibles, como las señales de tráfico, las carreteras cortadas, las condiciones meteorológicas y de la carretera, los atascos y demás factores que puedan afectar a la seguridad mientras se conduce. Para tu seguridad, resuelve siempre cualquier discrepancia antes de continuar con la navegación y presta atención a las señales y a las condiciones existentes.
- El dispositivo se ha diseñado para proporcionarte sugerencias para tu ruta. No es un sustituto de la atención y el criterio del conductor. No sigas las sugerencias de rutas si indican una maniobra ilegal o si implican que el vehículo quede en una posición no segura.

Avisos sobre la pila

En este dispositivo se puede utilizar una pila de ión-litio.

Si no se siguen estas indicaciones, puede reducirse el ciclo vital de las pilas o se pueden producir riesgos de daños al dispositivo, fuego, quemaduras químicas, fuga de electrolitos y heridas.

- No dejes el dispositivo expuesto a fuentes de calor o en lugares con altas temperaturas, como pudiera ser un vehículo aparcado al sol. Para evitar la posibilidad de que se dañe, retira el dispositivo del vehículo o guárdalo para que no quede expuesto a la luz solar directa (por ejemplo, colócalo en la guantera).
- No desmontes, modifiques, reacondiciones, perfores ni dañes el dispositivo o las pilas.
- No sumerjas el dispositivo o la pila, ni los expongas al agua u otros líquidos, fuego, explosiones u otros riesgos.
- No utilices ningún cable de datos o de alimentación que Garmin no haya aprobado o suministrado.

- No hagas funcionar el dispositivo si la temperatura está fuera del siguiente intervalo: de -20 °C a 60 °C (de -4 °F a 140 °F).
- Si vas a guardar el dispositivo durante un periodo de tiempo prolongado, guárdalo respetando el siguiente intervalo de temperatura: de 0 °C a 25 °C (de 32 °F a 77 °F).
- No retires ni intentes retirar la batería no sustituible por el usuario.
- Ponte en contacto con el servicio local de recogida de basura para desechar el dispositivo o la pila de forma que cumpla todas las leyes y normativas locales aplicables.

Aviso sobre imanes

Tanto el dispositivo como su soporte pueden contener imanes. En determinadas circunstancias, los imanes pueden provocar interferencias con algunos dispositivos médicos internos como marcapasos o bombas de insulina. Los dispositivos y soportes que contienen imanes deben mantenerse alejados de estos dispositivos médicos.

Aviso sobre daños en el oído

Si escuchas el dispositivo o los auriculares a un volumen demasiado alto puedes dañarte permanentemente los oídos o perder audición. Si no puedes escuchar a la gente que te rodea, es probable que el volumen sea demasiado alto. Limita la cantidad de tiempo que escuchas el dispositivo con un volumen elevado. Si notas pitidos en el oído o escuchas las voces apagadas, deja de escuchar el dispositivo y acude a tu médico.

NOTIFICACIÓN

Aviso sobre imanes

Tanto el dispositivo como su soporte pueden contener imanes. En determinadas circunstancias, los imanes pueden provocar daños a algunos dispositivos electrónicos, incluidos los discos duros de los ordenadores portátiles. Mantén la precaución cuando los dispositivos y soportes que contienen imanes están cerca de dispositivos electrónicos.

Notificación sobre el límite de velocidad

La función de límite de velocidad es sólo informativa y no sustituye la responsabilidad del conductor de respetar todas las señales de limitación de

velocidad y de mantener un criterio de conducción segura en todo momento. Garmin no se hará responsable de ninguna multa o citación de tráfico que puedas recibir por no obedecer todas las señales y normas de tráfico aplicables.

Programas medioambientales para el producto

Puedes consultar la información acerca del programa de reciclado de productos de Garmin y la directiva WEEE, RoHS y REACH, así como de otros programas de cumplimiento en www.garmin.com/aboutGarmin/environment.

Declaración de conformidad

Por la presente, Garmin declara que este producto cumple con los requisitos esenciales y otras disposiciones relevantes de la Directiva 1999/5/CE. Para ver la Declaración de conformidad completa, visita www.garmin.com/compliance.

Conformidad con COFETEL/IFETEL

La operación de este equipo está sujeta a las siguientes dos condiciones:

(1) es posible que este equipo o dispositivo no cause interferencia perjudicial y (2) este equipo o dispositivo debe aceptar cualquier interferencia, incluyendo la que pueda causar su operación no deseada.

Información sobre datos de mapas

Garmin utiliza una serie de fuentes de datos privadas y gubernamentales. Prácticamente todas las fuentes de datos contienen algunos datos inexactos o incompletos. En algunos países, la información completa y precisa de mapas no está disponible o lo está a un precio muy elevado.

Garantía limitada

Este producto de Garmin está garantizado frente a defectos de materiales o mano de obra durante un año a partir de la fecha de compra. En este periodo, Garmin puede, según su criterio, reparar o sustituir cualquier componente que no funcione correctamente. Estas reparaciones o sustituciones se realizarán sin coste alguno para el cliente en concepto de piezas o mano de obra, siempre y cuando el cliente se haga responsable de los gastos de envío. Esta garantía no se aplica a: (i) los daños estéticos, tales como arañazos, marcas o abolladuras; (ii) las piezas consumibles, tales como las baterías, a no ser que el daño se haya producido por un

defecto de los materiales o de la mano de obra; (iii) los daños provocados por accidentes, uso inadecuado, el agua, inundaciones, fuego, otras causas de fuerza mayor o causas externas; (iv) los daños provocados por reparaciones realizadas por un proveedor de servicio no autorizado por Garmin; o (v) los daños ocurridos en productos que hayan sido modificados o alterados sin la autorización por escrito de Garmin; (vi) los daños ocurridos en productos conectados a la fuente de alimentación y/o cables de datos no suministrados por Garmin. Además, Garmin se reserva el derecho a rechazar reclamaciones de garantía de productos o servicios obtenidos y/o utilizados en contra de las leyes de cualquier país.

Nuestros productos de navegación se han diseñado solamente para proporcionar ayuda durante el viaje y no deberán utilizarse con ningún propósito que requiera el cálculo preciso de una dirección, distancia, ubicación o topografía. Garmin no garantiza la precisión ni la integridad de los datos de mapas.

Las reparaciones tienen una garantía de 90 días. Si la unidad enviada está cubierta por la garantía original, la nueva garantía es de 90 días o hasta el final del periodo de garantía original de un año, siendo aplicable el periodo de mayor duración.

LAS GARANTÍAS Y RECURSOS AQUÍ EXPRESADOS SON EXCLUSIVOS Y SUSTITUYEN A CUALESQUIERA OTRAS GARANTÍAS, YA SEAN EXPRESAS, IMPLÍCITAS O REGLAMENTARIAS, INCLUIDAS LAS RESPONSABILIDADES ORIGINADAS POR CUALQUIER GARANTÍA DE COMERCIABILIDAD O IDONEIDAD PARA UN FIN DETERMINADO, YA SEAN REGLAMENTARIAS O DE OTRO TIPO. ESTA GARANTÍA PROPORCIONA DERECHOS LEGALES ESPECÍFICOS QUE PUEDEN VARIAR SEGÚN LA REGIÓN.

BAJO NINGÚN CONCEPTO Garmin SE HARÁ RESPONSABLE POR DAÑOS IMPREVISTOS, ESPECIALES, INDIRECTOS O EMERGENTES, TANTO SI SON RESULTADO DE LA UTILIZACIÓN, MALA UTILIZACIÓN O DESCONOCIMIENTO DEL MANEJO DE ESTE PRODUCTO, COMO SI LO SON POR DEFECTOS EN ESTE. EN ALGUNOS ESTADOS, NO SE PERMITE LA EXCLUSIÓN DE DAÑOS IMPREVISTOS O EMERGENTES, POR LO QUE ES POSIBLE QUE LAS LIMITACIONES ANTES MENCIONADAS NO SEAN DE APLICACIÓN EN EL CASO DEL USUARIO.

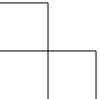
Garmin se reserva, a su entera discreción, el derecho exclusivo de reparación o sustitución (por un producto nuevo o recién reparado) del dispositivo o del software del mismo, así como el reembolso completo del precio de compra. **ESTE RECURSO SERÁ ÚNICO Y EXCLUSIVO EN CASO DE INCUMPLIMIENTO DE LA GARANTÍA.**

Para obtener los servicios de garantía, ponte en contacto con el distribuidor local autorizado de Garmin o llama al departamento de asistencia de Garmin para obtener instrucciones para el envío y un número de seguimiento RMA. Embala de forma segura el dispositivo e incluye una copia de la factura original (es necesaria como comprobante de compra para las reparaciones bajo garantía). Escribe claramente el número de seguimiento en el exterior del paquete. Envía el dispositivo con los gastos de envío prepagados a cualquier estación de servicio de garantía de Garmin.

Compras en subastas en línea: los productos que se adquieren a través de subastas en línea no pueden formar parte de los descuentos u otras ofertas especiales de la cobertura de la garantía de Garmin. No se aceptan las confirmaciones de subasta en línea como comprobante de garantía.

Para recibir asistencia dentro del periodo de garantía, se necesita el original o una copia de la factura del establecimiento de compra original. Garmin no sustituirá componentes que falten de cualquier caja que se compre a través de una subasta en línea.

Ventas internacionales: según el país, los distribuidores internacionales pueden ofrecer una garantía por separado para los dispositivos adquiridos fuera de Estados Unidos. Si corresponde, los distribuidores locales de cada país ofrecen esta garantía y son estos distribuidores los que proporcionan un servicio local para el dispositivo. Las garantías del distribuidor son válidas solamente en el área de distribución proyectada. Los dispositivos comprados en Estados Unidos o Canadá deben devolverse al centro de reparaciones autorizado por Garmin en el Reino Unido, Estados Unidos, Canadá o Taiwán para su reparación.





© 2014 Garmin Ltd. or its subsidiaries
Printed in Taiwan

August 2014

190-01791-91_0A 