



|   |    |
|---|----|
| Important Safety and Product Information .....                | 2  |
| Informations importantes sur le produit et la sécurité .....  | 6  |
| Información importante sobre el producto y tu seguridad ..... | 10 |

## Important Safety and Product Information

### WARNING

Failure to avoid the following potentially hazardous situations could result in an accident or collision resulting in death or serious injury.

#### Health Warnings

- Always consult your physician before beginning or modifying any exercise program. If you have a pacemaker or other implanted electronic device, consult your physician before using a heart rate monitor.
- The device, the heart rate monitor, and other Garmin® accessories are consumer devices, not medical devices, and could suffer from interference from external electrical sources. The heart rate readings are for reference only, and no responsibility is accepted for the consequences of any erroneous readings.

#### Off-Road Navigation Warnings

If your Garmin device is able to suggest off-road routes for various outdoor activities, such as biking, hiking, and all-terrain vehicles, follow these guidelines to ensure safe off-road navigation.

- Always use your best judgment and exercise common sense when making off-road navigational decisions. The Garmin device is designed to provide route suggestions only. It is not a replacement for attentiveness and proper preparation for outdoor activities. Do not follow the route suggestions if they suggest an illegal course or would put you in an unsafe situation.
- Always carefully compare information displayed on the device to all available navigation sources, including trail signs, trail conditions, weather conditions, and other factors that may affect safety while navigating. For safety, always resolve any discrepancies before continuing navigation, and defer to posted signs and conditions.
- Always be mindful of the effects of the environment and the inherent risks of the activity before embarking on off-road activities, especially the impact that weather and weather-related trail conditions can have on the safety of your activity. Ensure that you have the proper gear and supplies for your activity before navigating along unfamiliar paths and trails.

#### Battery Warnings

A lithium-ion battery can be used in this device. Coin cell batteries can be used in the accessory.

If these guidelines are not followed, batteries may experience a shortened life span or may present a risk of damage to the device, fire, chemical burn, electrolyte leak, and/or injury.

- Do not leave the device exposed to a heat source or in a high-temperature location, such as in the sun in an unattended vehicle. To prevent the possibility of damage, remove the device from the vehicle or store it out of direct sunlight, such as in the glove box.
- Do not disassemble, modify, remanufacture, puncture or damage the device or batteries.

- Do not immerse or expose the device or batteries to water or other liquids, fire, explosion, or other hazard.
- Never put batteries in mouth. If swallowed, contact a physician or poison control center.
- Replaceable coin cell batteries may contain perchlorate material. Special handling may apply. See [www.dtsc.ca.gov/hazardouswaste/perchlorate](http://www.dtsc.ca.gov/hazardouswaste/perchlorate).
- Do not use a power and/or data cable that is not approved or supplied by Garmin.
- Do not operate the device outside of the temperature ranges specified in the printed manual in the product packaging.
- When storing the device for an extended time period, store within the temperature ranges specified in the printed manual in the product packaging.
- Do not remove or attempt to remove the non-user-replaceable battery.
- Contact your local waste disposal department to dispose of the device/batteries in accordance with applicable local laws and regulations.

---

#### **Product Environmental Programs**

Information about the Garmin product recycling program and WEEE, RoHS, REACH, and other compliance programs can be found at [www.garmin.com/aboutGarmin/environment](http://www.garmin.com/aboutGarmin/environment).

#### **Industry Canada Compliance**

Category I radiocommunication devices comply with Industry Canada Standard RSS-210. Category II radiocommunication devices comply with Industry Canada Standard RSS-Gen. This device complies with Industry Canada license-exempt RSS standard(s). Operation is subject to the following two conditions: (1) this device may not cause interference, and (2) this device must accept any interference, including interference that may cause undesired operation of the device.

#### **FCC Compliance**

This device complies with part 15 of the FCC Rules. Operation is subject to the following two conditions: (1) this device may not cause harmful interference, and (2) this device must accept any interference received, including interference that may cause undesired operation.

This equipment has been tested and found to comply with the limits for a Class B digital device, pursuant to part 15 of the FCC rules. These limits are designed to provide reasonable protection against harmful interference in a residential installation. This equipment generates, uses, and can radiate radio frequency energy and may cause harmful interference to radio communications if not installed and used in accordance with the instructions. However, there is no guarantee that interference will not occur in a particular installation. If this equipment does cause harmful interference to radio or television reception, which can be determined by turning the equipment off and on, the user is encouraged to try to correct the interference by one of the following measures:

- Reorient or relocate the receiving antenna.
- Increase the separation between the equipment and the receiver.
- Connect the equipment into an outlet that is on a different circuit from the GPS device.
- Consult the dealer or an experienced radio/TV technician for help.

This product does not contain any user-serviceable parts. Repairs should only be made by an authorized Garmin service center. Unauthorized repairs or modifications could result in permanent damage to the equipment, and void your warranty and your authority to operate this device under Part 15 regulations.

#### **Software License Agreement**

BY USING THE DEVICE, YOU AGREE TO BE BOUND BY THE TERMS AND CONDITIONS OF THE FOLLOWING SOFTWARE LICENSE AGREEMENT. PLEASE READ THIS AGREEMENT CAREFULLY.

Garmin Ltd. and its subsidiaries ("Garmin") grant you a limited license to use the software embedded in this device (the "Software") in binary executable form in the normal operation of the product. Title, ownership rights, and intellectual property rights in and to the Software remain in Garmin and/or its third-party providers.

You acknowledge that the Software is the property of Garmin and/or its third-party providers and is protected under the United States of America copyright laws and international copyright treaties. You further acknowledge that the structure, organization, and code of the Software, for which source code is not provided, are valuable trade secrets of Garmin and/or its third-party providers and that the Software in source code form remains a valuable trade secret of Garmin and/or its third-party providers. You agree not to decompile, disassemble, modify, reverse assemble, reverse engineer, or reduce to human readable form the Software or any part thereof or create any derivative works based on the Software. You agree not to export or re-export the Software to any country in violation of the export control laws of the United States of America or the export control laws of any other applicable country.

#### **Limited Warranty**

This Garmin product is warranted to be free from defects in materials or workmanship for one year from the date of purchase. Within this period, Garmin will, at its sole option, repair or replace any components that fail in normal use. Such repairs or replacement will be made at no charge to the customer for parts or labor, provided that the customer shall be responsible for any transportation cost. This warranty does not apply to: (i) cosmetic damage, such as scratches, nicks and dents; (ii) consumable parts, such as batteries, unless product damage has occurred due to a defect in materials or workmanship; (iii) damage caused by accident, abuse, misuse, water, flood, fire, or other acts of nature or external causes; (iv) damage caused by service performed by anyone who is not an authorized service provider of Garmin; or (v) damage to a product that has been modified or altered without the written permission of Garmin, or (vi) damage to a product that has been connected to power and/or data cables that are not supplied by Garmin. In addition, Garmin reserves the right to refuse warranty claims against products or services that are obtained and/or used in contravention of the laws of any country.

Our navigation products are intended to be used only as a travel aid and must not be used for any purpose requiring precise measurement of direction, distance, location or topography. Garmin makes no warranty as to the accuracy or completeness of map data.

Repairs have a 90 day warranty. If the unit sent in is still under its original warranty, then the new warranty is 90 days or to the end of the original 1 year warranty, depending upon which is longer.

THE WARRANTIES AND REMEDIES CONTAINED HEREIN ARE EXCLUSIVE AND IN LIEU OF ALL OTHER WARRANTIES EXPRESS, IMPLIED, OR STATUTORY, INCLUDING ANY LIABILITY ARISING UNDER ANY WARRANTY OF MERCHANTABILITY OR FITNESS FOR A PARTICULAR PURPOSE, STATUTORY OR OTHERWISE. THIS WARRANTY GIVES YOU SPECIFIC LEGAL RIGHTS, WHICH MAY VARY FROM STATE TO STATE. IN NO EVENT SHALL Garmin BE LIABLE FOR ANY INCIDENTAL, SPECIAL, INDIRECT, OR CONSEQUENTIAL DAMAGES, WHETHER RESULTING FROM THE USE, MISUSE, OR INABILITY TO USE THIS PRODUCT OR FROM DEFECTS IN THE PRODUCT. SOME STATES DO NOT ALLOW THE EXCLUSION OF INCIDENTAL OR CONSEQUENTIAL DAMAGES, SO THE ABOVE LIMITATIONS MAY NOT APPLY TO YOU.

Garmin retains the exclusive right to repair or replace (with a new or newly-overhauled replacement product) the device or software or offer a full refund of the purchase price at its sole discretion. SUCH REMEDY SHALL BE YOUR SOLE AND EXCLUSIVE REMEDY FOR ANY BREACH OF WARRANTY.

To obtain warranty service, contact your local Garmin authorized dealer or call Garmin Product Support for shipping instructions and an RMA tracking number. Securely pack the device and a copy of the original sales receipt, which is required as the proof of purchase for warranty repairs. Write the tracking number clearly on the outside of the package. Send the device, freight charges prepaid, to any Garmin warranty service station.

**Online Auction Purchases:** Products purchased through online auctions are not eligible for rebates or other special offers from Garmin warranty coverage. Online auction confirmations are not accepted for warranty verification. To obtain warranty service, an original or copy of the sales receipt from the original retailer is required. Garmin will not replace missing components from any package purchased through an online auction.

**International Purchases:** A separate warranty may be provided by international distributors for devices purchased outside the United States depending on the country. If applicable, this warranty is provided by the local in-country distributor and this distributor provides local service for your device. Distributor warranties are only valid in the area of intended distribution. Devices purchased in the United States or Canada must be returned to the Garmin service center in the United Kingdom, the United States, Canada, or Taiwan for service.

**Australian Purchases:** Our goods come with guarantees that cannot be excluded under the Australian Consumer Law. You are entitled to a replacement or refund for a major failure and for compensation for any other reasonably foreseeable loss or damage. You are also entitled to have the goods repaired or replaced if the goods fail to be of acceptable quality and the failure does not amount to a major failure. The benefits under our Limited Warranty are in addition to other rights and remedies under applicable law in relation to the

## Informations importantes sur le produit et la sécurité

### AVERTISSEMENT

Si vous ne prenez pas de précautions pour éviter les situations potentiellement dangereuses énoncées ci-après, vous risquez un accident ou une collision pouvant entraîner des blessures graves, voire mortelles.

#### **Avertissements relatifs à la santé**

- Consultez toujours votre médecin avant de commencer ou de modifier tout programme d'exercice physique. Si vous êtes porteur d'un stimulateur cardiaque ou autre dispositif électronique implanté, consultez votre médecin avant d'utiliser un moniteur de fréquence cardiaque.
- L'appareil, le moniteur de fréquence cardiaque et les autres accessoires Garmin sont des produits grand public, et non des appareils médicaux. Ils sont donc sensibles aux interférences de sources électriques externes. Les relevés de fréquence cardiaque sont uniquement fournis à titre indicatif et nul ne saurait être tenu responsable des dommages résultant d'un relevé erroné.

#### **Avertissements relatifs à la navigation à vol d'oiseau**

Si votre appareil Garmin est capable de vous suggérer des itinéraires à vol d'oiseau pour diverses activités de plein air, comme le cyclisme, la randonnée ou la conduite de véhicules tout-terrain, suivez ces recommandations pour garantir une navigation à vol d'oiseau en toute sécurité.

- Faites preuve de bon sens et soyez toujours raisonnable lorsque vous prenez des décisions relatives à la navigation à vol d'oiseau. L'appareil Garmin est uniquement conçu pour vous proposer des suggestions d'itinéraires. Il ne vous dispense pas de faire preuve de vigilance et de vous préparer correctement pour les activités de plein air. Ne suivez pas les suggestions d'itinéraires si elles vous indiquent un parcours illégal ou pourraient vous mettre en danger.
- Comparez toujours attentivement les informations affichées sur l'appareil aux autres sources d'informations, notamment les indications présentes sur les pistes de randonnée, l'état des pistes, les conditions météorologiques et tous les autres facteurs susceptibles de nuire à votre sécurité lors de la navigation. Pour votre sécurité, cherchez à résoudre tout problème avant de poursuivre la navigation. Respectez les panneaux de signalisation et adaptez-vous aux conditions extérieures.
- Tenez toujours compte des effets de l'environnement et des risques liés à l'activité avant de vous lancer dans des activités de plein air. Notamment, la météo et ses conséquences sur l'état des pistes de randonnée peuvent compromettre la sécurité de votre activité. Assurez-vous que vous disposez de l'équipement et du ravitaillement adaptés avant de naviguer sur des chemins et des pistes de randonnée.

#### **Avertissements relatifs à la batterie**

Une batterie lithium-ion peut être utilisée dans cet appareil. Des piles boutons peuvent être utilisées dans l'accessoire.

Le non-respect de ces consignes peut causer une diminution de la durée de vie des batteries, endommager l'appareil ou présenter un risque d'incendie, de brûlure chimique, de fuite d'électrolyte et/ou de blessure.

- Ne laissez pas l'appareil à proximité d'une source de chaleur ou dans un lieu où la température est très élevée, par exemple dans un véhicule sans surveillance stationné en plein soleil. Pour éviter tout dommage, sortez l'appareil de votre véhicule ou placez-le à l'abri du soleil, par exemple dans la boîte à gants.
- Ne démontez pas l'appareil ni les batteries, ne les modifiez pas, ne les refabriquez pas, ne les percez pas, ne les endommagez pas.
- N'immergez pas l'appareil ni les batteries et ne les exposez pas à l'eau ou à d'autres liquides, au feu, à une explosion ou à d'autres dangers.
- Ne mettez jamais les piles dans votre bouche. En cas d'ingestion, contactez un médecin ou un centre antipoison.
- Les piles boutons remplaçables peuvent contenir du perchlorate. Une manipulation spéciale peut être nécessaire. Consultez la page [www.dtsc.ca.gov/hazardouswaste/perchlorate](http://www.dtsc.ca.gov/hazardouswaste/perchlorate).
- N'utilisez pas de câble d'alimentation ou de données non approuvé ou fourni par Garmin.
- N'utilisez pas l'appareil si la température n'est pas comprise entre les plages de température indiquées dans le manuel imprimé fourni avec le produit.
- Si vous devez ranger l'appareil pour une période prolongée, assurez-vous que la température ambiante du lieu de stockage est toujours comprise entre les plages de température indiquées dans le manuel imprimé fourni avec le produit.
- N'essayez pas de retirer la batterie non remplaçable par l'utilisateur.
- Contactez la déchetterie locale pour plus d'informations sur la mise au rebut de l'appareil ou des batteries dans le respect des lois et réglementations locales applicables.

---

#### **Programmes environnementaux**

Des informations relatives au programme Garmin de recyclage des produits ainsi qu'aux directives DEEE et RoHS, à la réglementation REACH et aux autres programmes de conformité sont disponibles à l'adresse [www.garmin.com/aboutGarmin/environment](http://www.garmin.com/aboutGarmin/environment).

#### **Conformité aux normes d'Industrie Canada**

Les périphériques de radiocommunication de catégorie I sont conformes à la norme RSS-210 d'Industrie Canada. Les périphériques de radiocommunication de catégorie II sont conformes à la norme RSS-Gen d'Industrie Canada. Cet appareil est conforme aux normes RSS sans licence d'Industrie Canada. Son fonctionnement est soumis aux deux conditions suivantes : (1) ce périphérique ne doit pas causer d'interférences et (2) doit accepter toute interférence, y compris les interférences pouvant entraîner un fonctionnement indésirable de l'appareil.

#### **Contrat de licence du logiciel**

EN UTILISANT CE PRODUIT, VOUS RECONNAISSEZ ETRE LIE PAR LES TERMES DU PRESENT CONTRAT DE LICENCE DE LOGICIEL. LISEZ ATTENTIVEMENT CE CONTRAT DE LICENCE.

Garmin Ltd. et ses filiales (« Garmin ») concèdent une licence limitée pour l'utilisation du logiciel intégré à cet appareil (le « Logiciel ») sous la forme d'un programme binaire exécutable, dans le cadre du fonctionnement normal du produit. Tout titre, droit de propriété ou droit de propriété intellectuelle dans le Logiciel ou concernant le Logiciel est la propriété de Garmin et/ou de ses fournisseurs tiers.

Vous reconnaissez que le Logiciel est la propriété de Garmin et/ou de ses fournisseurs tiers et qu'il est protégé par les lois en vigueur aux Etats-Unis d'Amérique et par les traités internationaux relatifs aux droits d'auteur. Vous reconnaissez également que la structure, l'organisation et le code du Logiciel, dont le code source n'est pas fourni, constituent d'importants secrets de fabrication de Garmin et/ou de ses fournisseurs tiers, et que le code source du Logiciel demeure un important secret de fabrication de Garmin et/ou de ses fournisseurs tiers. Vous acceptez de ne pas décompiler, désassembler, modifier, assembler à rebours, étudier par rétro-ingénierie ou transcrire en langage humain intelligible le Logiciel ou toute partie du Logiciel, ou créer toute œuvre dérivée du Logiciel. Vous acceptez de ne pas exporter ni de réexporter le Logiciel vers un pays contrevenant aux lois de contrôle à l'exportation des Etats-Unis d'Amérique ou à celles de tout autre pays concerné.

#### **Garantie limitée**

Ce produit Garmin est garanti contre tout défaut de matériel et de fabrication pendant un an à compter de sa date d'achat. Durant cette période, Garmin pourra, à son entière discrétion, réparer ou remplacer tout composant qui s'avérerait défectueux dans le cadre d'un usage normal. Ce type de réparation ou de remplacement ne sera pas facturé au client, qu'il s'agisse des composants ou de la main-d'œuvre, à condition que le client prenne en charge les frais de port. Cette garantie ne couvre pas : (i) les dommages esthétiques, tels que les éraflures, les rayures et les bosses ; (ii) les consommables, comme les piles, à moins que le dommage ne soit dû à un défaut matériel ou de fabrication ; (iii) les dommages provoqués par un accident, une utilisation abusive, une mauvaise utilisation, l'eau, une inondation, un incendie ou toute autre catastrophe naturelle ou cause extérieure ; (iv) les dommages provoqués par des fournisseurs de services non agréés par Garmin ; ou (v) les dommages sur un produit ayant été modifié sans l'autorisation écrite de Garmin ; ou (vi) les dommages sur un produit raccordé à des câbles d'alimentation et/ou des câbles de données non fournis par Garmin. En outre, Garmin se réserve le droit de refuser toute demande de service sous garantie relative à un produit ou service obtenu et/ou utilisé en violation des lois de tout pays.

Nos produits de navigation constituent uniquement une aide à la navigation et ne doivent pas être utilisés à des fins exigeant l'évaluation précise de la direction, de la distance, de la position ou de la topographie. Garmin n'offre aucune garantie quant à l'exactitude ou à l'exhaustivité des données cartographiques.

Les réparations sont garanties pendant 90 jours. Si l'unité envoyée est toujours couverte par la garantie d'origine, cette nouvelle garantie court pendant un délai de 90 jours ou jusqu'à la fin de la période de garantie d'origine qui est d'un an, selon la plus longue des deux périodes.



LES GARANTIES ET RECOURS CONTENUS DANS LE PRESENT DOCUMENT SONT EXCLUSIFS ET ANNULENT TOUTE AUTRE GARANTIE EXPRESSE, IMPLICITE OU LEGALE, Y COMPRIS TOUTE RESPONSABILITE RESULTANT DE TOUTE GARANTIE DE QUALITE MARCHANDE OU D'ADEQUATION A UN USAGE PARTICULIER, QU'ELLE SOIT LEGALE OU AUTRE. CETTE GARANTIE VOUS OCTROIE DES DROITS PARTICULIERS, QUI PEUVENT VARIER D'UN ETAT A L'AUTRE.

EN AUCUN CAS, LA SOCIETE Garmin NE SAURAIT ETRE TENUE RESPONSABLE DE TOUT DOMMAGE ACCESSOIRE, SPECIAL, INDIRECT OU CONSECUTIF RESULTANT DE L'UTILISATION, DE LA MAUVAISE UTILISATION OU DE L'IMPOSSIBILITE D'UTILISER CE PRODUIT, OU RESULTANT DE DEFAUTS DU PRODUIT. CERTAINS ETATS INTERDISANT L'EXCLUSION OU LA RESTRICTION DES DOMMAGES ACCESSOIRES OU CONSECUTIFS, LES RESTRICTIONS SUSMENTIONNEES PEUVENT NE PAS VOUS CONCERNER.

Garmin se réserve le droit exclusif de réparer l'appareil ou le logiciel, de les remplacer (par un produit de remplacement neuf ou entièrement révisé) ou de proposer le remboursement intégral du prix d'achat à son entière discrétion. CE TYPE DE RECOURS SERA VOTRE RECOURS UNIQUE ET EXCLUSIF POUR TOUTE RUPTURE DE GARANTIE.

Pour bénéficier d'un service sous garantie, contactez votre revendeur agréé Garmin ou appelez le service d'assistance produit de Garmin pour obtenir les instructions relatives à l'expédition du produit, ainsi qu'un numéro de suivi RMA. Emballez avec soin l'appareil en y joignant une copie de l'original de la facture, qui fera office de preuve d'achat dans le cas de réparations sous garantie. Inscrivez lisiblement le numéro de suivi sur l'extérieur du paquet. Envoyez le périphérique, frais de port prépayés, à un centre de services sous garantie Garmin.

**Achats dans le cadre d'enchères en ligne** : les produits achetés au cours d'enchères en ligne ne peuvent faire l'objet de rabais ou d'autres offres spéciales proposés par la garantie de Garmin. Les confirmations de vente aux enchères en ligne ne sont pas acceptées dans le cadre d'une vérification sous garantie. Pour bénéficier d'un service sous garantie, l'original ou une copie de la facture dressée par le premier revendeur doit être présenté. Garmin ne procédera à aucun remplacement de composant manquant sur tout produit acheté dans le cadre d'enchères en ligne.

**Achats internationaux** : selon les pays, une garantie distincte peut être accordée par les distributeurs internationaux pour les appareils achetés hors des Etats-Unis. Le cas échéant, cette garantie est fournie par le distributeur du pays d'achat et ledit distributeur prend en charge les services locaux nécessaires pour votre appareil. Les garanties distributeur sont valides uniquement dans les zones de distribution visées. En cas de problème, les appareils achetés aux Etats-Unis ou au Canada doivent être renvoyés aux ateliers de réparations Garmin du Royaume-Uni, des Etats-Unis, du Canada ou de Taiwan.

## Información importante sobre el producto y tu seguridad

### AVISO

Si no se evitan las siguientes situaciones de posible riesgo, se pueden provocar accidentes o colisiones que tengan como consecuencia la muerte o lesiones graves.

#### **Avisos sobre la salud**

- Consulta siempre con tu médico antes de empezar o modificar cualquier programa de ejercicios. Si llevas implantado un marcapasos o cualquier otro dispositivo electrónico, consulta con tu médico antes de utilizar un monitor de frecuencia cardiaca.
- El dispositivo, el monitor de frecuencia cardiaca y otros accesorios de Garmin son dispositivos destinados al consumidor y no dispositivos médicos, por lo que pueden sufrir interferencias de fuentes eléctricas externas. Las mediciones de la frecuencia cardiaca son únicamente de referencia y no se acepta ninguna responsabilidad derivada de una medición errónea.

#### **Avisos sobre navegación fuera de carretera**

Si tu dispositivo Garmin tiene la opción de sugerir rutas fuera de carretera para distintas actividades al aire libre como, por ejemplo, ciclismo, excursionismo o actividades en vehículo todoterreno, sigue estas directrices para garantizar una navegación segura fuera de carretera.

- Utiliza siempre tu mejor criterio y haz uso del sentido común cuando tomes decisiones relacionadas con la navegación fuera de carretera. El dispositivo Garmin se ha diseñado únicamente con el fin de proporcionarte sugerencias para tu ruta. No es un sustituto de la atención y la preparación adecuada para las actividades al aire libre. No sigas las sugerencias de ruta si indican un trayecto ilegal o si implican que te encuentres en una posición no segura.
- Compara siempre atentamente la información que se muestra en el dispositivo con todas las fuentes de navegación disponibles, entre las que se incluyen las señales y condiciones de los senderos, las condiciones meteorológicas y otros factores que puedan afectar a la seguridad durante la navegación. Para tu seguridad, resuelve siempre cualquier discrepancia antes de continuar con la navegación y presta atención a las señales y a las condiciones existentes.
- Ten siempre en cuenta los efectos sobre el medioambiente y los riesgos inherentes de la actividad antes de embarcarte en actividades fuera de carretera. Especialmente, ten en cuenta el impacto que tienen en la seguridad de la actividad que realices, el tiempo y las condiciones de los senderos derivadas de las condiciones meteorológicas. Asegúrate de que dispones del equipo y los suministros apropiados para la actividad antes de navegar por rutas y senderos con los que no estés familiarizado.

#### **Avisos sobre la pila**

En este dispositivo se puede utilizar una pila de ión-litio. Se pueden utilizar pilas de tipo botón en el accesorio.

Si no se siguen estas indicaciones, puede reducirse el ciclo vital de las pilas o se pueden producir riesgos de daños al dispositivo, fuego, quemaduras químicas, fuga de electrolitos y heridas.

- No dejes el dispositivo expuesto a fuentes de calor o en lugares con altas temperaturas, como pudiera ser un vehículo aparcado al sol. Para evitar la posibilidad de que se dañe, retira el dispositivo del vehículo o guárdalo para que no quede expuesto a la luz solar directa (por ejemplo, colócalo en la guantera).
- No desmontes, modifiques, reacondiciones, perforos ni dañes el dispositivo o las pilas.
- No sumerjas el dispositivo o la pila, ni los expongas al agua u otros líquidos, fuego, explosiones u otros riesgos.
- No te pongas nunca las pilas en la boca. En caso de tragarlas, ponte en contacto con un médico o un centro de control de intoxicaciones.
- Las pilas sustituibles de tipo botón pueden contener preclorato. Se deben manejar con precaución. Consulta [www.dtsc.ca.gov/hazardouswaste/perchlorate](http://www.dtsc.ca.gov/hazardouswaste/perchlorate).
- No utilices ningún cable de datos o de alimentación que Garmin no haya aprobado o suministrado.
- No manejes el dispositivo si la temperatura está fuera del intervalo indicado en la versión impresa del manual, incluido en la caja del producto.
- Cuando guardes el dispositivo durante un período de tiempo prolongado, consérvalo respetando el intervalo de temperatura que se indica en la versión impresa del manual, incluido en la caja del producto.
- No retires ni intentes retirar la batería no sustituible por el usuario.
- Ponte en contacto con el servicio local de recogida de basura para desechar el dispositivo o la pila de forma que cumpla todas las leyes y normativas locales aplicables.

---

#### **Programas medioambientales para el producto**

Puedes consultar la información acerca del programa de reciclado de productos de Garmin y la directiva WEEE, RoHS y REACH, así como de otros programas de cumplimiento en [www.garmin.com/aboutGarmin/environment](http://www.garmin.com/aboutGarmin/environment).

#### **Conformidad con COFETEL/IFETEL**

La operación de este equipo está sujeta a las siguientes dos condiciones: (1) es posible que este equipo o dispositivo no cause interferencia perjudicial y (2) este equipo o dispositivo debe aceptar cualquier interferencia, incluyendo la que pueda causar su operación no deseada.

#### **Acuerdo de licencia del software**

AL UTILIZAR EL DISPOSITIVO, EL USUARIO SE COMPROMETE A RESPETAR LOS TÉRMINOS Y CONDICIONES DEL SIGUIENTE ACUERDO DE LICENCIA DEL SOFTWARE. EL USUARIO DEBERÁ LEER ESTE ACUERDO ATENTAMENTE.

Garmin Ltd. y sus subsidiarias ("Garmin") conceden al usuario una licencia limitada para utilizar el software incluido en este dispositivo (el "Software") en formato binario ejecutable durante el uso normal del producto. La titularidad, los derechos de propiedad y los derechos de propiedad intelectual del Software seguirán perteneciendo a Garmin y/o sus terceros proveedores.

El usuario reconoce que el Software es propiedad de Garmin y/o sus terceros proveedores, y que está protegido por las leyes de propiedad intelectual de Estados Unidos y tratados internacionales de copyright. También reconoce que la estructura, la organización y el código del Software, del que no se facilita el código fuente, son secretos comerciales valiosos de Garmin y/o sus terceros proveedores, y que el Software en su formato de código fuente es un secreto comercial valioso de Garmin y/o sus terceros proveedores. Por la presente, el usuario se compromete a no descompilar, desmontar, modificar, invertir el montaje, utilizar técnicas de ingeniería inversa o reducir a un formato legible para las personas el Software o cualquier parte de éste ni crear cualquier producto derivado a partir del Software. Asimismo, se compromete a no exportar ni reexportar el Software a ningún país que contravenga las leyes de control de las exportaciones de Estados Unidos o de cualquier otro país aplicable.

#### **Garantía limitada**

Este producto de Garmin está garantizado frente a defectos de materiales o mano de obra durante un año a partir de la fecha de compra. En este periodo, Garmin puede, según su criterio, reparar o sustituir cualquier componente que no funcione correctamente. Estas reparaciones o sustituciones se realizarán sin coste alguno para el cliente en concepto de piezas o mano de obra, siempre y cuando el cliente se haga responsable de los gastos de envío. Esta garantía no se aplica a: (i) los daños estéticos, tales como arañazos, marcas o abolladuras; (ii) las piezas consumibles, tales como las baterías, a no ser que el daño se haya producido por un defecto de los materiales o de la mano de obra; (iii) los daños provocados por accidentes, uso inadecuado, el agua, inundaciones, fuego, otras causas de fuerza mayor o causas externas; (iv) los daños provocados por reparaciones realizadas por un proveedor de servicio no autorizado por Garmin; o (v) los daños ocurridos en productos que hayan sido modificados o alterados sin la autorización por escrito de Garmin; (vi) los daños ocurridos en productos conectados a la fuente de alimentación y/o cables de datos no suministrados por Garmin. Además, Garmin se reserva el derecho a rechazar reclamaciones de garantía de productos o servicios obtenidos y/o utilizados en contra de las leyes de cualquier país.

Nuestros productos de navegación se han diseñado solamente para proporcionar ayuda durante el viaje y no deberán utilizarse con ningún propósito que requiera el cálculo preciso de una dirección, distancia, ubicación o topografía. Garmin no garantiza la precisión ni la integridad de los datos de mapas.

Las reparaciones tienen una garantía de 90 días. Si la unidad enviada está cubierta por la garantía original, la nueva garantía es de 90 días o hasta el final del periodo de garantía original de un año, siendo aplicable el periodo de mayor duración.

**LAS GARANTÍAS Y RECURSOS AQUÍ EXPRESADOS SON EXCLUSIVOS Y SUSTITUYEN A CUALESQUIERA OTRAS GARANTÍAS, YA SEAN EXPRESAS, IMPLÍCITAS O REGLAMENTARIAS, INCLUIDAS LAS RESPONSABILIDADES ORIGINADAS POR CUALQUIER GARANTÍA DE COMERCIALIZACIÓN O IDONEIDAD PARA UN FIN DETERMINADO, YA SEAN**

REGLAMENTARIAS O DE OTRO TIPO. ESTA GARANTÍA PROPORCIONA DERECHOS LEGALES ESPECÍFICOS QUE PUEDEN VARIAR SEGÚN LA REGIÓN.

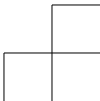
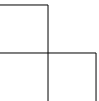
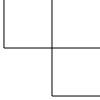
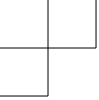
BAJO NINGÚN CONCEPTO Garmin SE HARÁ RESPONSABLE POR DAÑOS IMPREVISTOS, ESPECIALES, INDIRECTOS O EMERGENTES, TANTO SI SON RESULTADO DE LA UTILIZACIÓN, MALA UTILIZACIÓN O DESCONOCIMIENTO DEL MANEJO DE ESTE PRODUCTO, COMO SI LO SON POR DEFECTOS EN ESTE. EN ALGUNOS ESTADOS, NO SE PERMITE LA EXCLUSIÓN DE DAÑOS IMPREVISTOS O EMERGENTES, POR LO QUE ES POSIBLE QUE LAS LIMITACIONES ANTES MENCIONADAS NO SEAN DE APLICACIÓN EN EL CASO DEL USUARIO.

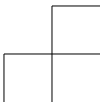
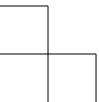
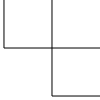
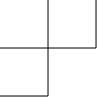
Garmin se reserva, a su entera discreción, el derecho exclusivo de reparación o sustitución (por un producto nuevo o recién reparado) del dispositivo o del software del mismo, así como el reembolso completo del precio de compra. ESTE RECURSO SERÁ ÚNICO Y EXCLUSIVO EN CASO DE INCUMPLIMIENTO DE LA GARANTÍA.

Para obtener los servicios de garantía, ponte en contacto con el distribuidor local autorizado de Garmin o llama al departamento de asistencia de Garmin para obtener instrucciones para el envío y un número de seguimiento RMA. Embala de forma segura el dispositivo e incluye una copia de la factura original (es necesaria como comprobante de compra para las reparaciones bajo garantía). Escribe claramente el número de seguimiento en el exterior del paquete. Envía el dispositivo con los gastos de envío prepagados a cualquier estación de servicio de garantía de Garmin.

**Compras en subastas en línea:** los productos que se adquieren a través de subastas en línea no pueden formar parte de los descuentos u otras ofertas especiales de la cobertura de la garantía de Garmin. No se aceptan las confirmaciones de subasta en línea como comprobante de garantía. Para recibir asistencia dentro del periodo de garantía, se necesita el original o una copia de la factura del establecimiento de compra original. Garmin no sustituirá componentes que falten de cualquier caja que se compre a través de una subasta en línea.

**Ventas internacionales:** según el país, los distribuidores internacionales pueden ofrecer una garantía por separado para los dispositivos adquiridos fuera de Estados Unidos. Si corresponde, los distribuidores locales de cada país ofrecen esta garantía y son estos distribuidores los que proporcionan un servicio local para el dispositivo. Las garantías del distribuidor son válidas solamente en el área de distribución proyectada. Los dispositivos comprados en Estados Unidos o Canadá deben devolverse al centro de reparaciones autorizado por Garmin en el Reino Unido, Estados Unidos, Canadá o Taiwán para su reparación.





© 2013 Garmin Ltd. or its subsidiaries  
June 2014  
190-00720-39\_0B  
Printed in Taiwan