

- 13 El servicio técnico debe realizarlo siempre personal cualificado. Se requerirá servicio de asistencia técnica cuando el aparato sufra algún tipo de daño como, por ejemplo, que el cable de alimentación o el enchufe estén dañados, que se haya derramado líquido o hayan caído objetos dentro del aparato, que éste se haya expuesto a la lluvia o humedad, que no funcione normalmente o que se haya caído.

- 14 No exponga el aparato a goteos ni salpicaduras.
 15 No coloque sobre el aparato objetos que puedan suponer un peligro (por ejemplo, objetos que contengan líquido o velas encendidas).
 16 Si usa el enchufe de alimentación o un adaptador para desconectar el aparato, deberá tenerlos siempre a mano.

Advertencia

- No retire nunca la carcasa de esta unidad.
- No lubrique ninguna pieza de esta unidad.
- Coloque la unidad sobre una superficie plana, resistente y estable.
- No coloque nunca esta unidad sobre otro equipo eléctrico.
- Use la unidad únicamente en interiores. Mantenga esta unidad alejada del agua, la humedad y objetos que contengan líquidos.
- No exponga la unidad a la luz solar directa, al calor o a las llamas.

Aparato de Clase II con doble aislamiento y sin toma de tierra protegida.

Aviso

Cualquier cambio o modificación que se realice en este dispositivo que no esté aprobada expresamente por Gibson Innovations puede anular la autoridad del usuario para utilizar el equipo.

Nota para EE. UU. y Canadá

Este dispositivo cumple la Parte 15 del reglamento de la FCC y el estándar RSS de Industry Canada. El funcionamiento está sujeto a dos condiciones:

- este dispositivo no puede causar interferencias dañinas y
- este dispositivo debe aceptar cualquier interferencia que reciba, incluyendo aquellas que puedan causar un funcionamiento no deseado.

Este equipo ha sido probado y cumple los límites establecidos para los dispositivos digitales de clase B, de acuerdo con la sección 15 del reglamento FCC y CAN ICES-3(B)/NMB-3(B) del Ministerio de Industria de Canadá. Estos límites se han establecido para proporcionar una protección razonable contra las interferencias perjudiciales en instalaciones particulares. Este aparato genera, utiliza y puede emitir energía de frecuencias de radio y, si no se instala y utiliza según el manual de instrucciones, puede provocar interferencias perjudiciales en las comunicaciones de radio. No obstante, no hay garantías de que no se produzcan interferencias en una instalación particular. Si el equipo causa interferencias perjudiciales en la recepción de radio o televisión, se que se puedan percibir encendiendo y apagando el equipo, se recomienda al usuario que intente corregirlas tomando una o más de las siguientes medidas:

- Cambie la posición de la antena receptora.
- Aumente la separación entre el aparato y el receptor.
- Conecte el equipo a una toma de corriente de un circuito distinto al que está conectado el receptor.
- Para obtener ayuda, póngase en contacto con el distribuidor o con un técnico de radio o televisión con experiencia.

Declaración sobre la exposición a las radiaciones de radiofrecuencia: Este equipo cumple con los límites de exposición a las radiaciones de radiofrecuencia que establece la FCC e IC

para proteger el medio ambiente. Las antenas utilizadas para este transmisor deben instalarse y ponerse en funcionamiento para proporcionar una distancia mínima de 20 cm de separación de todas las personas y no deben colocarse ni funcionar junto con cualquier otra antena o transmisor. Los instaladores deben asegurarse de que se mantiene una distancia de 20 cm de separación entre el dispositivo (excluido el microteléfono) y los usuarios.

CAN ICES-3(B)/NMB-3(B).

Cómo deshacerse del producto antiguo

El producto ha sido diseñado y fabricado con materiales y componentes de alta calidad que pueden reciclarse y reutilizarse.

Este producto puede contener plomo y mercurio. Es posible que la eliminación de estos materiales se encuentre bajo regulación debido a causas medioambientales. Para obtener información sobre el proceso de desecho o reciclaje, póngase en contacto con las autoridades locales o visite www.recycle.philips.com.

Información medioambiental

Se ha suprimido el embalaje innecesario. Hemos intentado que el embalaje sea fácil de separar en tres materiales: cartón (caja), espuma de poliestireno (corcho) y polietileno (bolsas, lámina de espuma protectora).

El sistema se compone de materiales que se pueden reciclar y volver a utilizar si lo desmonta una empresa especializada. Siga la normativa local acerca del desecho de materiales de embalaje, pilas agotadas y equipos antiguos.

Bluetooth

La marca denominativa Bluetooth® y los logotipos son marcas comerciales registradas propiedad de Bluetooth SIG, Inc. Gibson Innovations Limited utiliza siempre estas marcas con licencia. Las demás marcas y nombres comerciales son propiedad de sus respectivos propietarios.

Nota

- La placa de identificación está situada en la parte posterior del dispositivo.

Oferta por escrito

Gibson Innovations Limited ofrece la entrega, bajo solicitud, de una copia del código fuente correspondiente a los paquetes de software de código abierto utilizados en este producto y para los que esta oferta sea solicitada por las respectivas licencias. Esta oferta es válida hasta tres años después de la compra del producto. Para obtener el código fuente, póngase en contacto con open.source@philips.com. Si prefiere no usar el correo electrónico o si no recibe confirmación en una semana tras enviarnos un correo a esta dirección de correo electrónico, escriba una carta a Open Source Team, Gibson Innovations Limited, 5 o F Philips Electronics Building, 5 Science Park East Avenue, Hong Kong Science Park, Shatin, N.T. Hong Kong.

Especificaciones

Amplificador	
Potencia de salida	2 x 2,5 W RMS
Respuesta de frecuencia	100 Hz -16 KHz + o - 3 dB
Relación señal/ruido	> 62 dBA
Sensibilidad de entrada AUX	0,6 V RMS 22 kohmios

Bluetooth

Versión de Bluetooth	V2.1 + EDR
Banda de frecuencia de Bluetooth	Banda ISM de 2,402 GHz ~ 2,48 GHz
Alcance	10 m (espacio libre)

Información general

Alimentación de CA PHILIPS	Entrada: 100 - 240 V~ 50/60 Hz 0,3 A Salida: 5 V == 2 A
----------------------------	---

Cambio de modo de alimentación: Y10DE-050-2000 (KINGS)

Consumo de energía en funcionamiento	10 W
--------------------------------------	------

Consumo de energía	<2 W
- Modo de Wi-Fi activado	<2 W
- Modo de Wi-Fi desactivado	< 0,5 W

Dimensiones	
- Unidad principal (ancho x alto x profundo)	165 x 118 x 165 mm

Peso	
- Unidad principal	1,12 kg

Altavoces

Impedancia del altavoz	4 ohmios
Controlador de altavoz	4 cm de rango completo
Sensibilidad	> 81 dB/m/W +/- 3 dB/m/W

FR

Important

Sécurité

Signification des symboles de sécurité



Ce symbole éclair signifie que les composants non isolés de votre appareil peuvent provoquer une décharge électrique. Pour la sécurité de votre entourage, ne retirez pas le couvercle du produit. Le point d'exclamation signale des points importants et vous invite à consulter la documentation fournie afin d'éviter tout problème de fonctionnement et de maintenance.

AVERTISSEMENT : afin de limiter les risques d'incendie ou de décharge électrique, cet appareil doit être conservé à l'abri de la pluie ou de l'humidité. Aucun objet rempli de liquide, tel qu'un vase par exemple, ne doit être placé sur l'appareil.

ATTENTION : pour éviter tout risque de décharge électrique, alignez la broche large de la fiche sur l'encoche large correspondante, en l'insérant au maximum.

Consignes de sécurité importantes

- Lisez attentivement ces consignes.

- Conservez soigneusement ces consignes.
- Tenez compte de tous les avertissements.
- Respectez toutes les consignes.
- N'utilisez pas cet appareil à proximité d'une source d'eau.
- Nettoyez l'appareil avec un chiffon sec uniquement.
- N'obstruez pas les orifices de ventilation. Installez l'appareil conformément aux consignes du fabricant.
- N'installez pas l'appareil à proximité de sources de chaleur telles que des radiateurs, registres de chaleur, poêles ou autres appareils (amplificateurs par exemple) produisant de la chaleur.
- Évitez de marcher sur le cordon d'alimentation ou de le pincer, notamment au niveau des fiches, des prises de courant et de son point de sortie sur l'appareil.
- Utilisez uniquement les pièces de fixation/accessoires spécifié(s) par le fabricant.
- Utilisez uniquement l'appareil avec le chariot, le socle, le trépied, le support ou la table spécifié(e) par le fabricant ou vendu(e) avec l'appareil. Lorsque vous utilisez un chariot, prenez garde à ne pas le faire basculer avec l'appareil lorsque vous le déplacez. Vous risqueriez de vous blesser.
- Débranchez cet appareil en cas d'orage ou pendant les longues périodes d'inutilisation.
- Confiez toutes les tâches de maintenance à un personnel qualifié. Des travaux de maintenance sont nécessaires en cas d'endommagement de l'appareil : par exemple, endommagement du cordon d'alimentation ou de la fiche, déversement de liquide ou chute d'objets à l'intérieur de l'appareil, exposition de l'appareil à la pluie ou à l'humidité, dysfonctionnement ou chute de l'appareil.
- Votre appareil ne doit pas être exposé aux fuites goutte à goutte ou aux éclaboussures.
- Ne placez pas d'objets susceptibles d'endommager votre appareil à proximité de celui-ci (par exemple, objets remplis de liquide ou bougies allumées).
- Si la fiche d'alimentation ou un coupleur d'appareil est utilisé comme dispositif de découplage, celui-ci doit rester facilement accessible.

Avertissement

- Ne retirez jamais le boîtier de cet appareil.
- Ne graissez jamais aucun composant de cet appareil.
- Placez l'appareil sur une surface plane, rigide et stable.
- Ne posez jamais l'appareil sur un autre équipement électrique.
- Utilisez cet appareil uniquement en intérieur. Éloignez cet appareil des sources d'eau ou d'humidité, ou d'objets remplis de liquide.
- Conservez l'appareil à l'abri des rayons du soleil, des flammes nues et de toute source de chaleur.

Appareil de CLASSE II avec système de double isolation et sans connexion protégée (mise à la terre) fournie.

Avertissement

Toute modification apportée à cet appareil qui ne serait pas approuvée expressément par Gibson Innovations peut invalider l'habilitation de l'utilisateur à utiliser l'appareil.

Remarque pour les États-Unis et le Canada

Cet appareil est conforme à la section 15 de la réglementation FCC et à la norme RSS du Canada. L'exploitation est autorisée aux deux conditions suivantes :

- cet appareil ne doit pas provoquer d'interférences nuisibles ;
- cet appareil doit être capable de supporter différentes interférences, y compris les interférences susceptibles de provoquer un dysfonctionnement.

À l'issue des tests dont il a fait l'objet, cet équipement a été déclaré conforme à la section 15 de la réglementation FCC et à la norme CAN ICES-3(B)/NMB-3(B) du Canada, applicables aux appareils numériques de classe B. Ces limites sont conçues pour fournir une protection suffisante contre les interférences nuisibles dans les installations résidentielles. Cet équipement génère, utilise et peut émettre des ondes radioélectriques. Il est susceptible de créer des interférences nuisibles dans les communications radioélectriques s'il n'est pas installé ou utilisé conformément au mode d'emploi. Cependant, l'absence d'interférences dans une installation particulière n'est pas garantie. Dans le cas où cet équipement créerait des interférences avec la réception radio ou télévisée, ce qui peut être vérifié en éteignant et en rallumant l'appareil, il est conseillé d'essayer de corriger ces interférences en appliquant une ou plusieurs des mesures suivantes :

- déplacer l'antenne de réception ;
- augmenter la distance entre l'équipement et le récepteur ;
- raccorder l'équipement à une prise de courant située sur un circuit différent de celui sur lequel le récepteur est connecté ;
- prendre conseil auprès d'un distributeur ou d'un technicien radio/TV qualifié.

Déclaration relative à l'exposition au rayonnement RF :

Cet appareil est conforme aux limites d'exposition au rayonnement RF stipulées par la FCC et l'IC pour une utilisation dans un environnement non contrôlé. Les antennes utilisées pour cet émetteur doivent être installées et doivent fonctionner à au moins 20 cm de distance des utilisateurs et ne doivent pas être placées près d'autres antennes ou émetteurs ou fonctionner avec ceux-ci. Les installateurs doivent s'assurer qu'une distance de 20 cm sépare l'appareil (à l'exception du combiné) des utilisateurs.

CAN ICES-3(B)/NMB-3(B).

Mise au rebut de votre ancien produit

Cet appareil a été conçu et fabriqué avec des matériaux et des composants de haute qualité pouvant être recyclés et réutilisés.

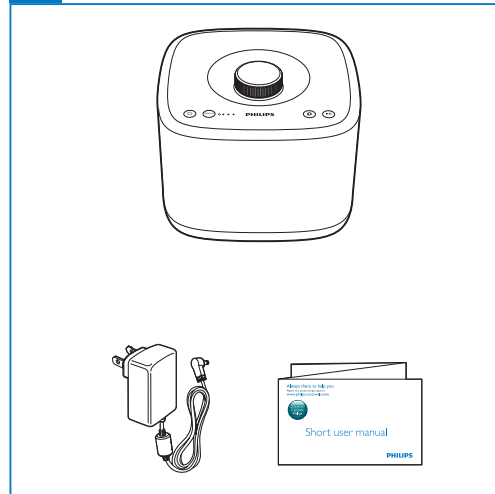
Ce produit peut contenir du plomb et du mercure. La mise au rebut de ces substances peut être réglementée afin de préserver l'environnement. Pour plus d'informations sur la mise au rebut ou le recyclage des produits, veuillez contacter les autorités locales ou vous rendre à l'adresse www.recycle.philips.com.

Informations sur l'environnement

Tout emballage superflu a été supprimé. Nous avons fait notre possible pour permettre une séparation facile de l'emballage en trois matériaux : carton (boîte), polystyrène moussé (qui amortit les chocs) et polyéthylène (sacs, feuille protectrice en mousse). Votre appareil se compose de matériaux recyclables et réutilisables à condition d'être démontés par une entreprise spécialisée. Respectez les réglementations locales pour vous débarrasser des emballages, des piles usagées et de votre ancien équipement.

Bluetooth

Les logos et la marque de nom Bluetooth® sont des marques déposées de Bluetooth SIG, Inc. ; toutes les utilisations de ces marques par Gibson Innovations Limited sont régies par des accords de licence. Toutes les autres marques et noms commerciaux appartiennent à leurs propriétaires respectifs.



EN *The AUDIO IN DEMO socket is for sound demo only and does not support multiroom streaming.

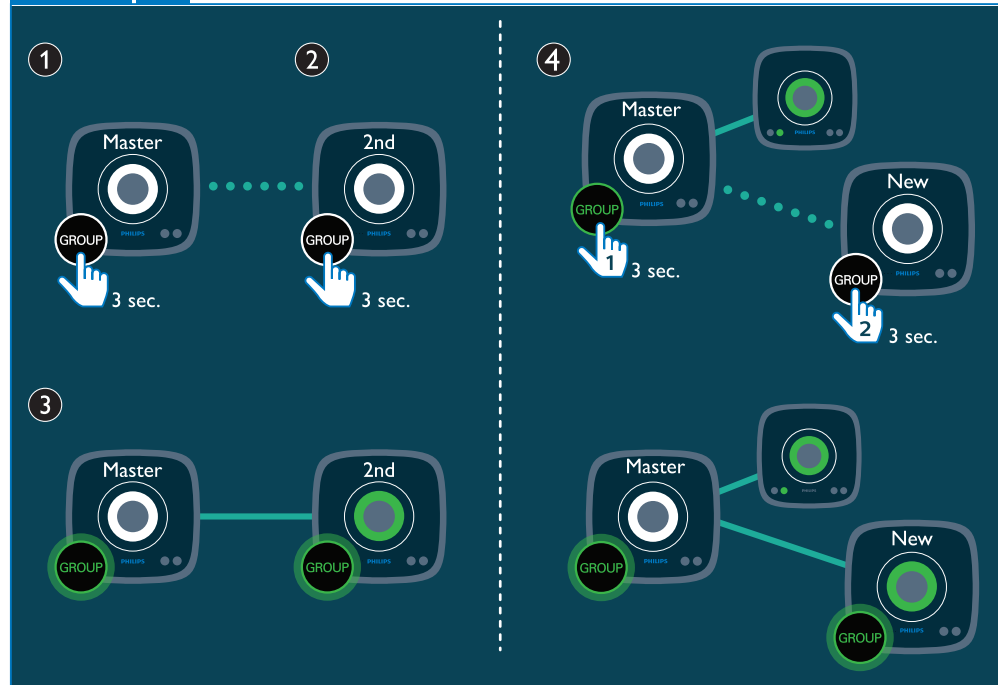
ES * La toma AUDIO IN DEMO solo sirve para la demostración de sonido y no es compatible con la transmisión multihabitación.

FR * La prise AUDIO IN DEMO est pour la démo son uniquement et ne prend pas en charge la diffusion multi pièce.



1 Create a group / Creación de un grupo

Créer un groupe



EN You can create a group of up to five speakers.

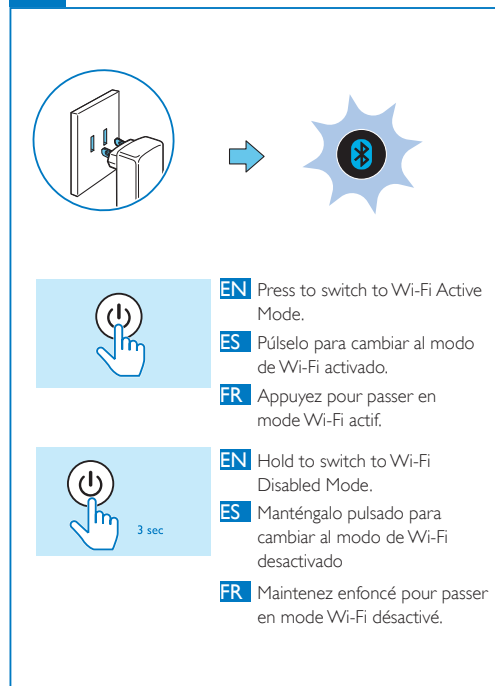
- Hold **GROUP** on the first speaker for 3 seconds (The master).
- Hold **GROUP** on a second speaker for 3 seconds (The slave).
- Wait for 15 to 30 seconds for connection setup.
- Repeat steps 1 to 3 to add more slave speakers.

ES Puede crear un grupo de hasta cinco altavoces.

- Mantenga pulsado **GROUP** en el primer altavoz durante 3 segundos (principal).
- Mantenga pulsado **GROUP** en el segundo altavoz durante 3 segundos (secundario).
- Espere de 15 a 30 segundos hasta que se configure la conexión.
- Repite los pasos del 1 al 3 para añadir más altavoces secundarios.

FR Vous pouvez créer un groupe de cinq enceintes maximum.

- Maintenez enfoncé le bouton **GROUP** de la première enceinte pendant 3 secondes (maître).
- Maintenez enfoncé le bouton **GROUP** de la deuxième enceinte pendant 3 secondes (esclave).
- Patiencez 15 à 30 secondes pour la configuration des connexions.
- Recommencez les étapes 1 à 3 pour ajouter d'autres enceintes esclaves.



EN Press to switch to Wi-Fi Active Mode.

ES Púlselo para cambiar al modo de Wi-Fi activado.

FR Appuyez pour passer en mode Wi-Fi actif.

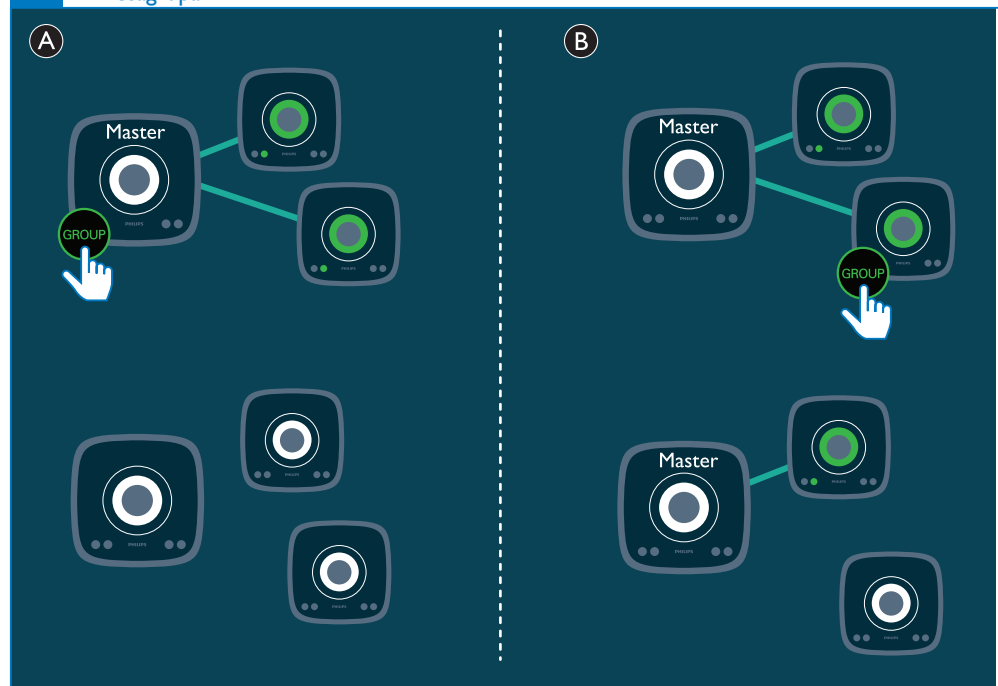
EN Hold to switch to Wi-Fi Disabled Mode.

ES Manténgalo pulsado para cambiar al modo de Wi-Fi desactivado

FR Maintenez enfoncé pour passer en mode Wi-Fi désactivé.

3 Ungroup / Desagrupar

Dissocier



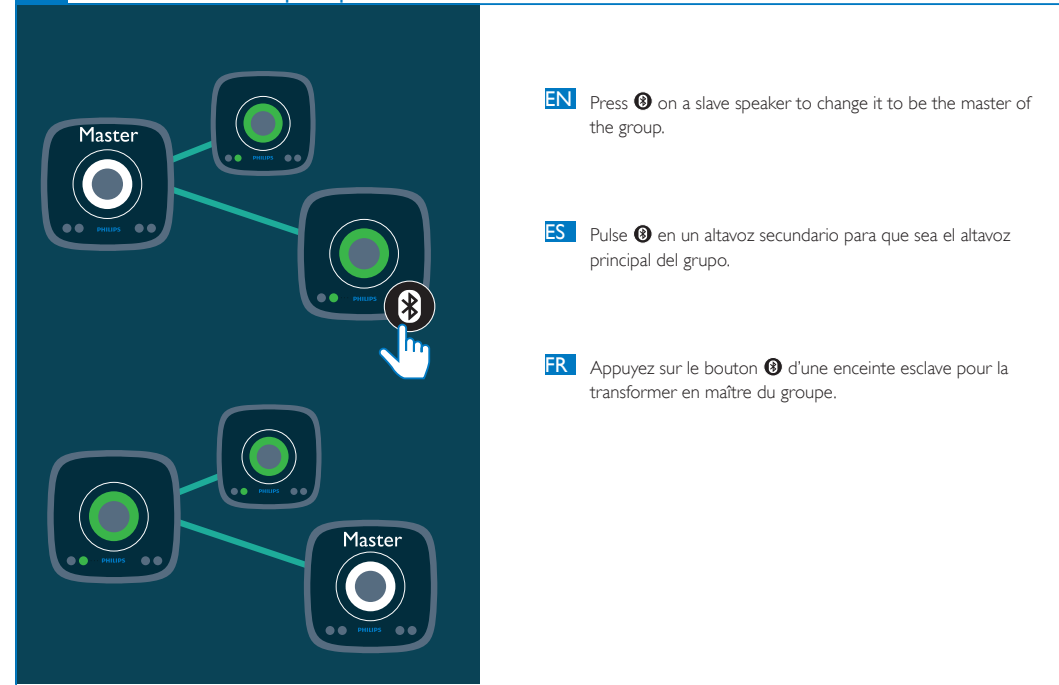
EN (A) Press **GROUP** on the master to ungroup all speakers. Press **GROUP** again to regroup.
(B) Press **GROUP** on a slave to remove it from a group. Press **GROUP** again to rejoin a group.

ES (A) Pulse **GROUP** en el altavoz principal para desagrupar todos los altavoces. Vuelva a pulsar **GROUP** para reagruparlos.
(B) Pulse **GROUP** en un altavoz secundario para quitarlo de un grupo. Vuelva a pulsar **GROUP** para volver a crear un grupo.

FR (A) Appuyez sur **GROUP** sur l'enceinte maître pour dissocier toutes les enceintes. Appuyez à nouveau sur **GROUP** pour regrouper.
(B) Appuyez sur **GROUP** sur une enceinte esclave afin de la supprimer du groupe. Appuyez à nouveau sur **GROUP** pour rejoindre un groupe.

2 Change master / Cambio del altavoz principal

Changer de maître



EN Press **GROUP** on a slave speaker to change it to be the master of the group.

ES Pulse **GROUP** en un altavoz secundario para que sea el altavoz principal del grupo.

FR Appuyez sur le bouton **GROUP** d'une enceinte esclave pour la transformer en maître du groupe.

Reset / Réinitialisation



EN In case of any grouping issues, you can reset the speaker with a sharp object such as a needle.
↳ The speaker reboots automatically.

ES En caso de que se produzca algún problema en el grupo, puede reiniciar el altavoz con un objeto afilado, como una aguja.
↳ El altavoz se reinicia de forma automática.

FR En cas de problème de groupement, vous pouvez réinitialiser l'enceinte à l'aide d'un objet pointu comme une aiguille.
↳ L'enceinte redémarre automatiquement.

