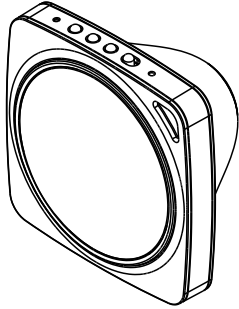


# COBY®

## USER MANUAL



### CSBT14

### BLUETOOTH SPEAKER

#### Features

Thanks for your purchase of our product. Please read through this manual before making connections and operating this product. Retain this manual for future reference.

#### Package contents

- CSBT14 Blue tooth speaker unit
- Micro USB to USB charging cable
- Carry Strap
- User Manual

#### Features

- Built-in Bluetooth speaker
- 3.5mm audio input
- Speaker Phone Function
- DC battery power: built-in rechargeable lithium ion
- Wireless range: 33 feet
- Supports Bluetooth v3.0 and Enhanced Data Rate

-1-

#### Precaution

##### Safety Information

##### Important Safety Instructions

1. Read these instructions.
2. Keep these instructions.
3. Heed all warnings.
4. Follow all instructions.
5. Do not use this apparatus near water.
6. Clean only with a dry cloth.
7. Do not block any ventilation openings. Install in accordance with the manufacturer's instructions.
8. Do not install near any heat sources such as radiators, heat registers, stoves or other apparatus (including amplifiers) that produce heat.
9. Do not defeat the safety purpose of the polarized or grounding-type plug. A polarized plug has two blades with one wider than the other. A grounding-type plug has two blades and a third grounding prong. The wide blade or the third prong is provided for your safety. If the provided plug does not fit into your outlet, consult an electrician for replacement of the obsolete outlet.
10. Protect the power cord from being walked on or pinched, particularly at plugs, convenience receptacles and the point where they exit from the apparatus.
11. Only use attachments/accessories specified by the manufacturer.
12. Use only with the cart, stand, tripod, bracket or

-2-

table specified by the manufacturer or sold with the apparatus. When a cart is used, use caution when moving the cart/apparatus combination to avoid injury from tip-over.

13. Unplug this apparatus during lightning storms or when unused for long periods of time.
14. Refer all servicing to qualified service personnel. Servicing is required when the apparatus has been damaged in any way, such as power supply cord or plug is damaged, liquid has been spilled or objects have fallen into the apparatus, the apparatus has been exposed to rain or moisture, does not operate normally, or has been dropped.
15. Do not expose this apparatus to dripping or splashing and ensure that no objects filled with liquids, such as vases, are placed on the apparatus.
16. To completely disconnect this apparatus from the AC Mains, disconnect the power supply cord plug from the AC receptacle.
17. The mains plug of the power supply cord shall remain readily operable.
18. Do not expose batteries to excessive heat such as sunshine, fire or the like.

#### Warnings and Precautions

- **WARNING:** To prevent fire or shock hazards, do not expose this unit to rain or moisture.
- **WARNING:** Do not place the unit on top of any soft, porous, or sensitive surfaces to avoid damaging the surface. Use a protective barrier between the unit and

-3-

surface to protect the surface.

- **WARNING:** Where the mains plug or appliance coupler is used as the disconnect device, such disconnect device shall remain readily operable.
- **Note:** This device uses an internal rechargeable lithium-ion battery that should last the lifetime of the device. If you suspect your battery may be dead after several attempts to charge, please contact **COBY** for support.
- Never disassemble the unit or attempt to remove the battery as that could cause leakage of an electrolytic substance.

#### FCC Warnings

**WARNING:** Changes or modifications to this unit not expressly approved by the party responsible for compliance could void the user's authority to operate the equipment.

**NOTE:** This equipment has been tested and found to comply with the limits for a Class B digital device, pursuant to Part 15 of the FCC Rules. These limits are designed to provide reasonable protection against harmful interference in a residential installation. This equipment generates, uses, and can radiate radio frequency energy and, if not installed and used in accordance with the instructions, may cause harmful interference to radio communications. However, there is no guarantee that interference will not occur in a particular installation. If this equipment does cause harmful interference to radio or television reception,

-4-

which can be determined by turning the equipment off and on, the user is encouraged to try to correct the interference by one or more of the following measures:

- Reorient or relocate the receiving antenna.
- Increase the separation between the equipment and receiver.
- Connect the equipment into an outlet on a circuit different from that to which the receiver is connected.
- Consult the dealer or an experienced radio/TV technician for help.

The Bluetooth word mark and logos are owned by the Bluetooth SIG, Inc. and any use of such marks is under license.

#### RF warning statement:

The device has been evaluated to meet general RF exposure requirement. The device can be used in portable exposure condition without restriction.

#### IC warning

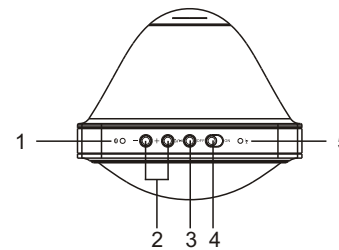
This device complies with Industry Canada licence-exempt RSS standard(s). Operation is subject to the following two conditions:

- (1) this device may not cause interference, and
  - (2) this device must accept any interference, including interference that may cause undesired operation of the device.
2. Changes or modifications not expressly approved by the party responsible for compliance could void the user's authority to operate the equipment.

-5-

#### Panel

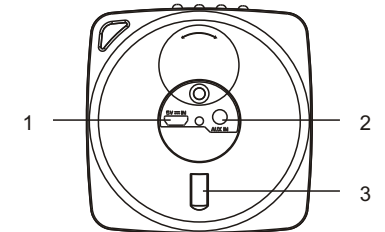
##### TOP PANEL:



1. BLUETOOTH INDICATOR /CHARGING-INDICATOR
2. VOLUME -/+
3. PLAY/PAUSE /HANDS FREE
4. POWER ON/OFF
5. MICROPHONE

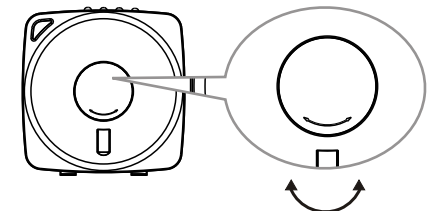
-6-

##### REAR PANEL:



1. DC IN 5V
2. AUX INPUT
3. KICK STAND

#### Charging the unit

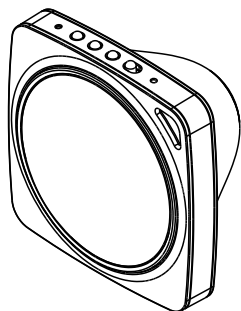


- Rotate the button on the rear panel as the picture shows above.

-7-

# COBY®

## GUIDE D'UTILISATION



CSBT14

ENCEINTE BLUETOOTH

### Caractéristiques

Nous vous félicitons d'avoir choisi nos produits. Lisez attentivement ce manuel avant de réaliser les différentes connexions et d'utiliser cet appareil. Conservez ce manuel pour toute consultation future.

#### Contenu de l'emballage

- Enceinte Bluetooth CSBT14
- Câble de charge micro-USB/USB
- Dragonne
- Guide d'utilisation

#### Caractéristiques

- Enceinte Bluetooth intégrée
- Entrée audio 3,5mm
- Fonction haut-parleur
- Alimentation CC : batterie Lithium intégrée rechargeable
- Portée sans fil: 10 mètres
- Supporte Bluetooth v3.0+ EDR (débit de données amélioré)

### Précaution

#### Consignes de sécurité

##### Mesures de sécurité importantes

1. Lisez ce manuel.

-1-

débranchement doit être facilement accessible.

- Remarque : Cet appareil utilise une batterie au lithium-ion intégrée censée assurer son fonctionnement pendant toute sa durabilité. Contactez **COBY** si la batterie ne se charge plus après plusieurs tentatives.
- Ne démontez jamais l'appareil et ne tentez jamais d'enlever la batterie car cela pourrait provoquer une fuite de son électrolyte.

#### Avertissements de la FCC

**AVERTISSEMENT :** Des changements ou des modifications opérées sur cet appareil et non expressément approuvés par les autorités responsables de la conformité pourraient invalider le droit de l'utilisateur à utiliser l'équipement.

**REMARQUE :** Cet appareil a été testé et déclaré conforme aux limites d'un appareil numérique de classe B conformément à la section 15 de la réglementation de la FCC. Ces limites visent à fournir une protection raisonnable contre les interférences nuisibles dans les installations résidentielles. Cet appareil génère, utilise et peut émettre de l'énergie radiofréquence et, s'il n'est pas installé et utilisé selon le guide d'utilisation, peut causer des interférences nuisibles affectant les communications radio. Cependant, rien ne garantit qu'aucune interférence ne se produise dans une installation particulière. Si cet appareil produit des interférences nuisibles sur la réception de la radio ou de la télévision, ce que vous pouvez

-4-

facilement constater en l'éteignant et en le rallumant, nous vous incitons fortement à prendre l'une ou plusieurs des mesures suivantes :

- Réorienter ou déplacer l'antenne de réception.
- Eloigner davantage l'appareil du récepteur.
- Brancher l'appareil sur une prise ou un circuit auquel le récepteur n'est pas branché.
- Contacter votre revendeur ou un technicien radio/TV qualifié.

La marque et les logos Bluetooth sont la propriété de Bluetooth SIG, Inc. et toute utilisation de ces marques est sous licence.

#### Avertissement concernant les radiofréquences :

Cet appareil a été testé et trouvé conforme aux exigences générales d'exposition aux radiofréquences. Cet appareil peut être utilisé dans des conditions mobiles d'exposition sans restriction.

**Le présent appareil est conforme aux CNR d'Industrie Canada applicables aux appareils radio exempts de licence. L'exploitation est autorisée aux deux conditions suivantes :**

- (1) l'appareil ne doit pas produire de brouillage, et
- (2) l'utilisateur de l'appareil doit accepter tout brouillage radioélectrique subi, même si le brouillage est susceptible d'en compromettre le fonctionnement."

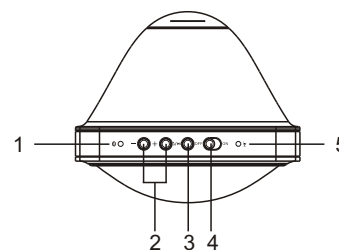
-5-

2. Conservez ce manuel.
3. Respectez tous les avertissements.
4. Suivez toutes les instructions.
5. N'utilisez pas cet appareil à proximité de l'eau.
6. Utilisez uniquement un chiffon sec pour le nettoyage.
7. Ne bloquez aucune fente de ventilation. Installez conformément aux directives du fabricant.
8. Cet appareil ne doit pas être installé près de sources de chaleur telles que radiateur, registre de chaleur, cuisinière ou tout autre appareil (y compris des amplificateurs) produisant de la chaleur.
9. Il est obligatoire d'utiliser la fiche de sécurité polarisée ou de mise à la terre. Une fiche polarisée comporte deux lames dont l'une est plus large que l'autre. Une fiche de mise à la terre comporte deux lames et une troisième broche de mise à la terre. La lame large/broche de mise à la terre garantit votre sécurité. Demandez à un électricien de remplacer votre prise de courant si vous n'arrivez pas à y insérer complètement la fiche.
10. Evitez que le cordon d'alimentation ne soit piétiné ou écrasé, surtout au niveau des fiches, prises de courant et au point de leur sortie de l'appareil.
11. Utilisez uniquement des pièces / accessoires recommandés par le fabricant.
12. Utilisez uniquement un chariot, socle, tripode, support ou table recommandé par le fabricant ou vendu avec l'appareil. Si vous utilisez un chariot, soyez prudent lors de tout déplacement du chariot/appareil afin d'éviter tout risque de

-2-

### Ecran

#### PANNEAU SUPERIEUR :



1. TMOIN BLUETOOTH / DE CHARGE
2. VOLUME -/+
3. PAUSE/ LECTURE/ MAINS LIBRE
4. INTERRUPTEUR D'ALIMENTATION
5. MICROPHONE

-6-

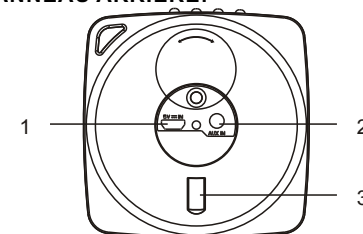
13. Débranchez l'appareil durant les orages ou en cas d'inutilisation prolongée.
14. Confiez toute réparation à un personnel qualifié. Il faut faire inspecter l'appareil s'il a subi d'une manière ou d'une autre un quelconque dommage tel que cordon ou fiche d'alimentation endommagée, liquide ou objets tombés à l'intérieur de l'appareil, si l'a été exposé à la pluie ou à l'humidité, ne fonctionne pas normalement ou s'il est tombé.
15. L'appareil ne doit pas être exposé au ruissellement ou à la projection d'eau ; évitez de poser au dessus de l'appareil des objets remplis de liquides, tels que des vases.
16. Pour déconnecter complètement l'appareil du secteur, la fiche d'alimentation doit être débranchée de la prise de courant.
17. La fiche d'alimentation doit être facilement accessible.
18. Les batteries ne doivent jamais être exposées à une chaleur excessive telle que soleil, feu etc.

#### Avertissement et précautions

- **AVERTISSEMENT :** Pour éviter tout risque d'incendie et d'électrocution, n'exposez pas cet appareil à la pluie ou à l'humidité.
- **AVERTISSEMENT :** Afin d'éviter d'endommager la surface, ne placez pas l'appareil sur une surface molle, poreuse ou sensible. Placez un objet au dessus de la surface pour protéger l'appareil.
- **AVERTISSEMENT :** Toute prise secteur ou prise multiple utilisée comme dispositif de

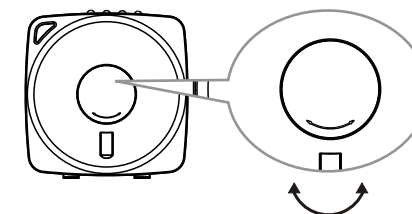
-3-

#### PANNEAU ARRIERE :



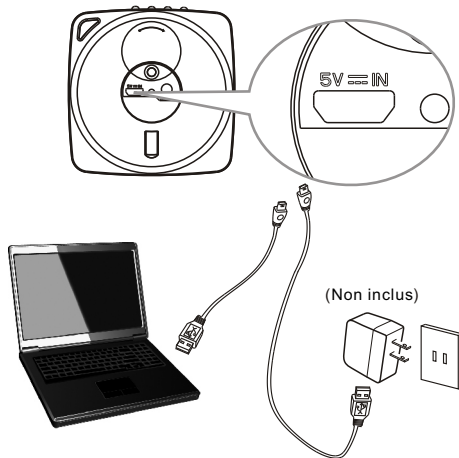
1. Entrée 5VCC
2. ENTREE AUXILIAIRE
3. BÉQUILLE

#### Recharge de l'appareil



- Tournez le bouton du panneau arrière comme illustré sur l'image.

-7-



● Il est recommandé d'éteindre l'appareil avant de le charger. Lorsque le témoin de charge s'éteint, alors qu'il était jaune, cela indique que la batterie est complètement chargée.

-8-

### Couplage d'un appareil Bluetooth

**1. Allumez l'unité ; le témoin de couplage se met à clignoter rapidement en bleu.**

Lors du couplage, restez à moins d'un mètre de l'appareil.

**2. Utilisant les touches de commande natives de votre appareil Bluetooth (ex. : Smartphone/ordinateur/lecteur MP3), sélectionnez l'option "CSBT14" dans les paramètres de couplage Bluetooth.**

Si votre appareil demande un mot de passe, entrez "0000" (mot de passe par défaut). Reportez-vous au guide d'utilisation de votre appareil pour obtenir des instructions sur le couplage et la connexion d'appareils Bluetooth.

**3. Lorsqu'un appareil est couplé et connecté avec succès, le témoin de couplage s'allume en bleu et un bip sera émis par l'unité.**

Une fois le couplage initial effectué, l'unité reste associée à moins que le couplage soit annulé manuellement par l'appareil réinitialisé.

-12-

### Volume-

● Lorsque le lecteur est en marche, appuyez dessus pour baisser le volume.

### Volume+

● Lorsque le lecteur est en marche, appuyez dessus pour augmenter le volume.

● Le volume maximal sera signalé par un bip.

### Pause/ Lecture/ Mains Libre

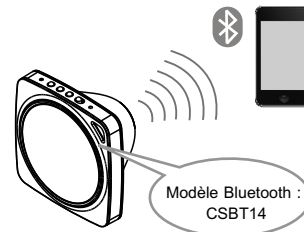
Lorsque le lecteur est en marche

● Appuyez sur cette touche pour suspendre la lecture, appuyez à nouveau pour reprendre la lecture.

● Appuyez sur cette touche pour répondre à un appel entrant en mains libres.

● Maintenez appuyée cette touche pendant 3 secondes pour déconnecter Bluetooth, l'enceinte retourne à la l'état recherche d'autres appareils Bluetooth signalée par un bip.

-9-



### Lecture audio sans fil

**1. Suivez les instructions Couplage d'un appareil Bluetooth.**

**2. Utilisez les touches de commande natives de votre appareil Bluetooth connecté pour sélectionner une piste.**

**3. Pour lire la piste sélectionnée, utilisez les touches de commande natives de votre appareil Bluetooth connecté pour la lecture/pause.**

**4. L'audio lue par l'appareil Bluetooth connecté sera reproduite via l'enceinte.**

**5. Utilisez les touches de commande natives de votre appareil Bluetooth connecté ou de l'unité pour régler le volume.**

-13-

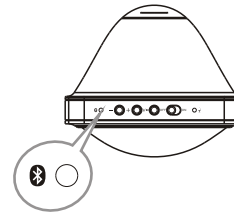
### Témoins

● Lorsque le témoin bleu se met à clignoter, cela indique que le lecteur est à la recherche d'un signal.

● Si le lecteur connecté n'est pas à portée, le témoin bleu clignote une fois toutes les 3 secondes. Le CSBT14 retourne au mode recherche au bout de 20 secondes.

● Si le témoin bleu clignote une fois toutes les 3 secondes cela indique que Bluetooth a été connecté ; le modèle du lecteur sera affiché sur téléphone portable.

● Un bip sera émis dès que la batterie est complètement déchargée. Il est recommandé de brancher l'appareil au secteur. L'appareil s'éteint automatiquement si aucune alimentation n'est détectée.



-10-

### Dépannage & Assistance

Si vous rencontrez un problème avec cet appareil, lisez le guide de dépannage ci-dessous et visitez notre site web à l'adresse [www.cobyusa.com](http://www.cobyusa.com) pour consulter les questions fréquemment posées (FAQ) et les mises à jour du micrologiciel. Si vous n'arrivez pas à résoudre le problème, contactez le support technique.

Adresse  
COBY Electronics Corporation  
Technical Support  
150 Knowlton Way  
Savannah, GA 31407

Web  
HYPERLIEN  
"<http://www.cobyusa.com>" [www.cobyusa.com](http://www.cobyusa.com)

Téléphone : 800-727-3592  
Jours de la semaine : 8H30-21H00, heure de l'est  
Samedi : 9H00-17H30, heure de l'est

### Impossible d'allumer l'appareil.

● Assurez-vous que la batterie Li-ion de l'enceinte est complètement chargée par un câble USB connecté à un adaptateur secteur ou à un PC (le PC ne doit pas être en mode veille).

### Aucun son n'est reproduit pendant la lecture via l'entrée auxiliaire AUX.

● Déconnectez tout appareil Bluetooth connecté à

-14-

### Utilisation de l'entrée audio auxiliaire 3,5mm

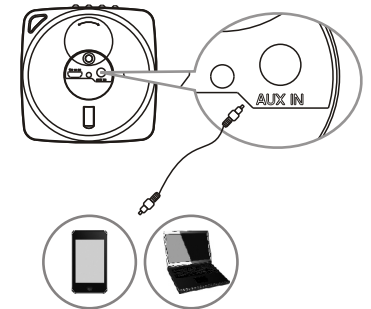
**1. Branchez une extrémité d'un câble audio 3,5mm dans l'entrée audio 3,5mm de l'appareil.**

**2. Branchez l'autre extrémité du câble dans la sortie audio/casque d'un lecteur MP3 ou autre source audio.**

**3. Allumez l'appareil.**

**4. L'audio lue par l'appareil connecté sera reproduite via les enceintes.**

Remarque : Toute audio en cours de lecture sur un appareil Bluetooth connecté s'arrête dès qu'une source audio 3,5mm est connectée.



-11-

l'enceinte.

● Assurez-vous que la prise casque de l'appareil audio est correctement insérée dans la prise AUX IN située à l'arrière de l'enceinte.

● Augmentez le volume de l'appareil audio plus celui de l'enceinte.

### Le son est déformé.

Vérifiez que toutes les connexions sont bien faites.

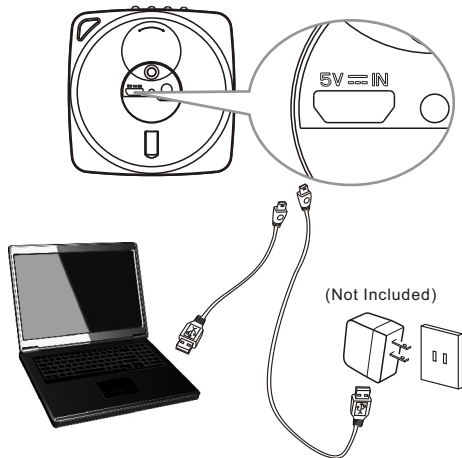
● Essayez de réduire le volume.

● Essayez de réduire les graves si votre appareil le permet.

### Spécifications :

Alimentation	5V CC
Puissance max. de l'enceinte	2W
Consommation électrique	1.5W

-15-



● It is better to switch off the unit before charging. The charging-indicator changing from yellow to light off indicates that the battery has been fully charged.

-8-

### Volume-

● When the player is in working mode, press to turn down the volume.

### Volume+

● When the player is in working mode, press to turn up the volume.

● You will hear the beep sound when you turn up to the maximum volume.

### Play/Pause/Hands Free

When the player is in working mode.

● Press to temporarily pause a playback; press it again to resume the playback.

● Press this button to answer the phone call in hands free when there is a phone call in.

● Hold down this button for 3 seconds to disconnected the bluetooth connections, the speaker will turn to searching other matching bluetooth device when you hear beep sounds.

-9-

### Pairing a Bluetooth Device

**1. Turn on the unit and the Pairing Indicator light will flash blue quickly.** When pairing, remain within 3 feet of the unit.

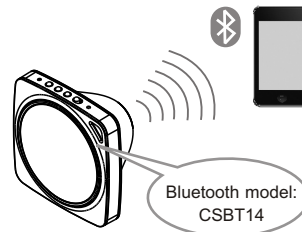
**2. Using the native controls on your Bluetooth device (exp: Smartphone/ Computer/MP3 Player), select the "CSBT14" in your Bluetooth settings to pair.**

If your device requests a password, enter the default password "0000". Refer to the user's manual for your specific device for instructions on pairing and connecting Bluetooth devices.

**3. When successfully paired and connected, the Pairing Indicator will display a solid blue light and a beep will sound from the unit.**

After initial pairing, the unit will stay paired unless unpaired manually by the user or erased due to a reset of the device.

-12-



### Playing Audio Wirelessly

1. Follow the instructions for Pairing a Bluetooth Device.

2. Use the native controls on the connected Bluetooth device to select a track.

3. To play the selected track, use the native controls on the connected Bluetooth device to play/pause.

4. Audio played through the connected Bluetooth device will now be heard through the speaker.

5. Use the native controls on the connected Bluetooth device or unit to adjust the volume.

-13-

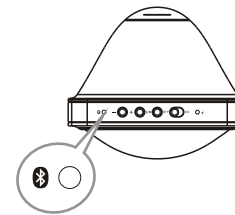
### Indicator

● When the blue indicator light is flashing, the player is searching for a signal.

● The blue indicator will flash once every 3 seconds when a player is connected, if the device is not in the area of the paired unit. The CSBT14 will return back to searching status mode after 20 seconds.

● The blue indicator keeps flashing once per 3 seconds means bluetooth was connected, and the model of the player will show on mobile phone.

● When the battery is full depleted, a beeping alert will sound. Recommending to plug into a power source. Unit will automatically switch off if no power is detected.



-10-

### Troubleshooting & Support

If you have a problem with this device, please read the troubleshooting guide below and check our website at [www.cobyusa.com](http://www.cobyusa.com) for Frequently Asked Questions (FAQs) and firmware updates. If these resources do not resolve the problem, please contact Technical Support.

Address  
COBY Electronics Corporation  
Technical Support  
150 Knowlton Way  
Savannah, GA 31407

Web  
HYPERLINK  
"<http://www.cobyusa.com>" [www.cobyusa.com](http://www.cobyusa.com)

Phone: 800-727-3592  
Weekdays: 8:30AM-9:00PM EST  
Saturdays: 9:00AM-5:30PM EST

#### I cannot turn the unit on.

● Ensure that the Li-battery of speaker unit is fully charged thru a USB cable connect to an AC power or PC (PC must not be in sleep mode).

#### There is no sound during AUX In playback.

● If a Bluetooth device is connected to the speaker, disconnect it.  
● Ensure that the headphone jack of the audio device is connected securely to the AUX In jack on

-14-

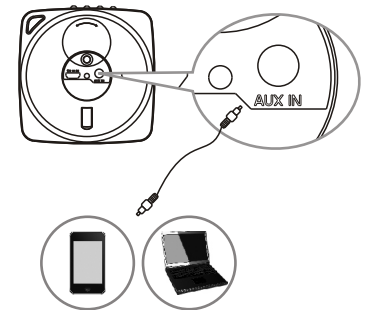
### Using the 3.5mm Aux Audio Input

1. Plug one end of a 3.5 mm audio input cable into the 3.5 mm Audio Input on the unit.  
2. Plug the other end of the cable into the audio output/headphone output on an MP3 Player or other audio source.

3. Turn the unit on.

4. Audio played through the connected device will now be heard through the speakers.

Note: Any audio being played through a connected Bluetooth Device will cease once the 3.5mm Audio source is connected.



-11-

the back of the speaker unit.

● Increase the volume level of the audio device; then increase the volume level of the speaker unit.

#### The sound is distorted.

Ensure that all connections are secure.

● Try reducing the volume level.

● If your device supports it, try reducing the bass level.

### Specifications:

Power supply	DC-5V
Power consumption	2W
Speakers max output	1.5W

-15-