

# Snabbhjälp

hp deskjet 948c/940c/920c series

## Innehållsförteckning

<b>Information om skrivaren . . . . .</b>	<b>1</b>
Skrivaren hp deskjet . . . . .	2
Så här hittar du information . . . . .	3
Information och tillkännagivanden . . . . .	4
Villkor och konventioner . . . . .	5
Funktionerna i skrivaren . . . . .	7
Pappersfack . . . . .	10
Användning av TaskAgent . . . . .	14
<b>Utskrift på papper och annat material. . . . .</b>	<b>17</b>
Utskrift med skrivaren hp deskjet . . . . .	18
Vanligt papper . . . . .	20
Kuvert. . . . .	24
OH-film . . . . .	29
Etiketter . . . . .	31
Visitkort, registerkort och annat, mindre utskriftsmaterial . . . . .	33
Fotografier . . . . .	36
Gratulationskort. . . . .	39
Affischer. . . . .	42
Banderoller . . . . .	44
Påstrykningsbilder . . . . .	47
Manuell dubbelsidig utskrift . . . . .	49
Papper i specialformat . . . . .	53

## **Produktunderhåll . . . . . 55**

Statuslampan för bläckpatronerna . . . . .	56
Byt ut bläckpatronerna . . . . .	59
Rikta in bläckpatronerna . . . . .	62
Rengör bläckpatronerna automatiskt . . . . .	63
Manuell rengöring av bläckpatroner . . . . .	64
Rengöring av skrivaren . . . . .	67
Påfyllning av bläckpatroner . . . . .	68
Underhåll av bläckpatroner . . . . .	69
Bläckpatronernas artikelnummer . . . . .	70
hp deskjet verktygslåda . . . . .	71

## **Lös problem . . . . . 73**

Lamporna på skrivaren blinkar . . . . .	74
Skrivaren skriver inte ut . . . . .	77
Skrivaren är långsam . . . . .	81
Utskriftsproblem . . . . .	84

## **Produktspecifikationer . . . . . 89**

Produktspecifikationer för skrivarna hp deskjet 948c series . . . . .	90
Produktspecifikationer för skrivarna hp deskjet 940c series . . . . .	95
Produktspecifikationer för skrivarna hp deskjet 920c series . . . . .	100
Minsta utskriftsmarginaler . . . . .	105
Systemkrav . . . . .	107

## **Sakregister . . . . . 109**

# Information om skrivaren

- **Skrivaren hp deskjet**
- **Så här hittar du information**
- **Information och tillkännagivanden**
- **Villkor och konventioner**
- **Funktionerna i skrivaren**
- **Pappersfack**
- **Användning av TaskAgent**

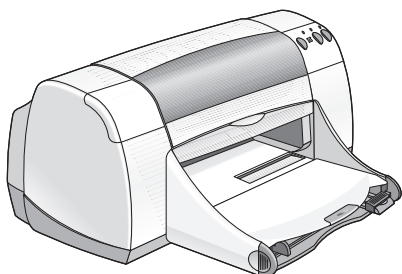
# Skrivaren hp deskjet

Grattis! Din nya HP Deskjet-skrivare har flera spännande funktioner:

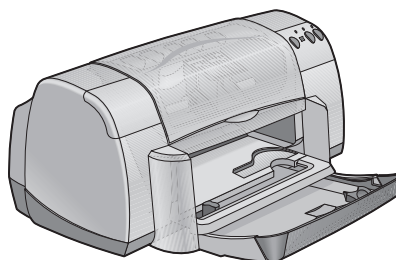
- Utmärkt fotokvalitet genom HP:s utskriftsteknik PhotoREt III, ColorSmart III
- Utskrift i hög upplösning med färgfotoläget 2400 x 1200 dpi och det svarta textläget 600 x 600 dpi
- Utskriftshastigheter på upp till 12 sidor per minut för svart text och upp till 10 sidor per minut för text och färggrafik (*Utskriftshastigheten varierar mellan olika skrivarmodeller*)

HP Deskjet-skrivarna är utformade att hjälpa dig till de bästa resultaten för dina utskrifter. Läs om dem och andra funktioner i följande avsnitt.

940c



920c



# Så här hittar du information

*Snabbhjälp* innehåller anvisningar för hur du använder skrivaren HP deskjet. Ytterligare hjälp finns tillgänglig i andra dokument som medföljer skrivaren. Nedanstående lista anger var du kan hitta specifik information.



**Installationsaffischen** förklarar hur du installerar skrivaren och skrivarprogramvaran.



**Snabbhandbok** tillhandahåller information om garanti och förklarar hur felsökning av installationsproblem går till.



**Snabbhjälp** innehåller upplysningar om skrivarens funktioner, underhåll och specifikationer och förklarar hur du skriver ut dokument och löser problem som kan inträffa när du skriver ut.



**hp deskjet information vid utgivningen** innehåller upplysningar om kompatibilitet med skrivarens maskin- och programvara. Läs Information vid utgivningen genom att klicka på **Start > Program > hp deskjet series > information vid utgivningen**.



**Förklaring** är en hjälpfunktion som förklarar alternativen i skrivarprogrammet. Öppna hjälpfunktionen Förklaring genom att placera markören på ett alternativ och högerklicka med musen. Klicka på **Förklaring** för att visa ytterligare information om valt alternativ.

# Information och tillkännagivanden

## Meddelanden från Hewlett-Packard Company

Informationen i detta dokument kan ändras utan föregående meddelande.

Hewlett-Packard (HP) lämnar inga som helst garantier avseende detta material, inklusive, men ej begränsat till, underförstådda garantier om säljbarhet och lämplighet för ett visst syfte.

Hewlett-Packard skall ej hållas ansvarigt för fel eller för tillfälliga skador eller följdskador i anslutning till tillhandahållandet, prestandan eller användningen av detta material.

Med ensamrätt. Reproduktion, anpassning eller översättning av detta material är förbjudet utan föregående skriftligt tillstånd från Hewlett-Packard, förutom vad som tillåts enligt lagen om upphovsrätt.

## Tillkännagivanden

Microsoft, MS, MS-DOS och Windows är inregistrerade varumärken som tillhör Microsoft Corporation.

TrueType är ett i USA inregistrerat varumärke som tillhör Apple Computer, Inc.

Adobe och Acrobat är varumärken som tillhör Adobe Systems Incorporated.

**Copyright 2001 Hewlett-Packard Company**

# Villkor och konventioner

Följande villkor och textkonventioner används i *Snabbhjälp*.

## Villkor

HP Deskjet-skrivare kan kallas både **HP Deskjet** och **HP-skrivare**.

## Symboler

Symbolen > följs av anvisningar för hur du utför en serie åtgärder i programmet.

Exempel:

Klicka på **Start > Program > hp deskjet series > hp deskjet series Verkttygslåda** för att öppna HP Deskjet Verkttygslåda.

## Viktigt och varningar

Texten vid **Viktigt** anger att skrivaren HP Deskjet eller annan utrustning möjligen kan skadas. Exempel:

**Viktigt!** Vidrör inte bläckmunstyckena eller kopparkontakterna på bläckpatronerna. Om du vidrör dessa delar kan de täppas till vilket medför dålig elektrisk anslutning.

En **Varning** anger att du eller andra kan utsättas för fara.

Exempel:



**Varning!** Se till att inga barn får tag i bläckpatronerna.

## Ikoner

Ikonen **Obs** anger att ytterligare information ges. Exempel:



Använd endast HP-produkter för bästa resultat.

Ikonen **Mus** anger att det finns ytterligare information genom att du klickar på **Förklaring**.



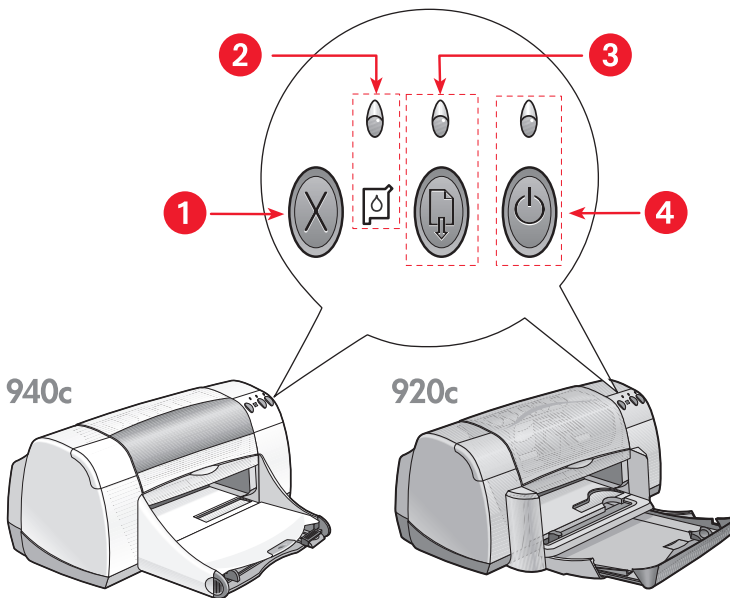
Du kan få information om alternativen i varje flik genom att peka på ett alternativ och högerklicka med musen för att öppna **Förklaring**. Klicka på **Förklaring** för att visa ytterligare information om valt alternativ.



# Funktionerna i skrivaren

## Knappar och lampor

Använd knapparna på HP Deskjet-skrivaren för att slå på och stänga av skrivaren samt för att avbryta eller fortsätta en utskrift. Lamporna ger en visuell indikation av skrivarens status.



1. Knappen Avbryt 2. Statuslampan och symbolen Bläckpatron 3. Lampan och knappen Fortsätt 4. Lampan och knappen Ström

### Knappen Avbryt

Tryck på denna knapp för att avbryta den aktuella utskriften.

## Statussymbolen och lampan Bläckpatron

Atatuslampan ovanför symbolen Bläckpatron blinkar när bläcket håller på att ta slut i någon av bläckpatronerna eller om den har satts i på fel sätt.

Se även:

[Statuslampan Bläckpatron](#)

## Knappen och lampan Fortsätt

Lampan ovanför knappen Fortsätt blinkar när du behöver utföra något, t.ex. lägga i papper eller åtgärda ett papperstrassel. När problemet har rättats till ska du trycka på knappen Fortsätt för att återuppta utskriften.

## Knappen och lampan Ström

Använd knappen Ström för att slå på och stänga av skrivaren. Det tar ungefär fem sekunder för skrivaren att slås på när du har tryckt på knappen Ström. Den gröna lampan ovanför knappen Ström blinkar under pågående utskrift.

**Viktigt!** Använd alltid knappen Ström på skrivarens framsida för att slå på och stänga av skrivaren. Om du använder en strömskena, överspänningsskydd eller en väggmonterad strömbrytare för att slå på och stänga av skrivaren kan detta medföra att skrivaren slutar fungera i förtid.

## Pappersfack

Det finns ett inmatningsfack och ett utmatningsfack i skrivaren. Lägg i papper eller annat utskriftsmaterial i inmatningsfacket för utskrift. De utskrivna sidorna matas ut till utmatningsfacket.

Skrivaren är eventuellt utrustad med ett hopfällbart fack som innehåller både in- och utmatningsfacket.

Se även:

[Inmatningsfack](#)

[Utmatningsfack](#)

[Det hopfällbara facket](#)

## Dubbelsidig utskrift

Skrivaren har en funktion för manuell dubbelsidig utskrift, så att du kan skriva ut på båda sidorna av papperet.

Om du köper tillbehöret för dubbelsidig utskrift kan du skriva ut dubbelsidigt automatiskt på skrivarna i serien 948c och 940c.

Se även:

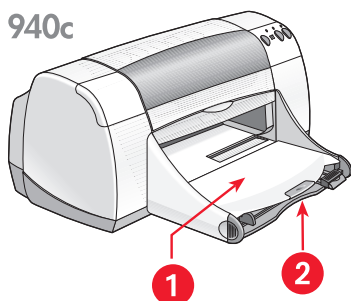
[Manuell dubbelsidig utskrift](#)

# Pappersfack

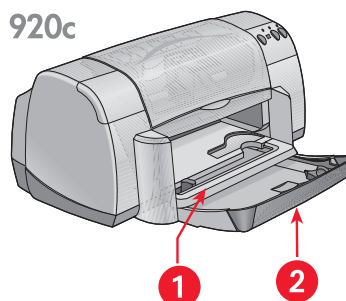
## Inmatningsfack

Inmatningsfacket innehåller papper eller annat utskriftsmaterial.

940c



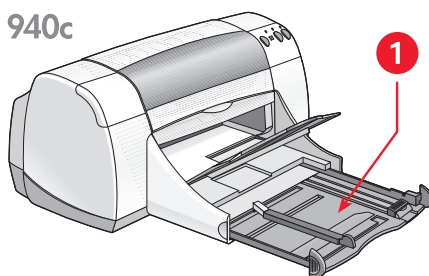
920c



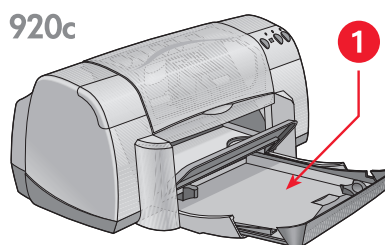
1. Utmatningsfack 2. Inmatningsfacket inskjutet

Dra ut inmatningsfacket för att lägga i papper och annat utskriftsmaterial. Inmatningsfacket ska vara utdraget när du skriver ut på papper i formatet Legal.

940c



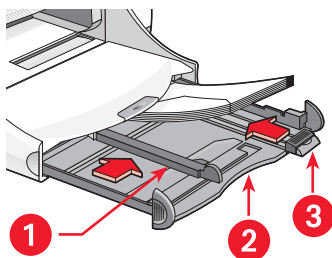
920c



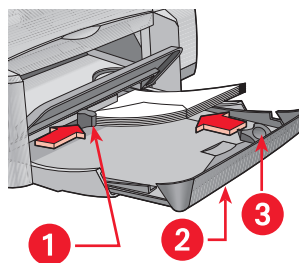
1. Inmatningsfacket utdraget

Du kan skriva ut på olika pappersstorlekar genom att flytta pappersledarna.

940c



920c



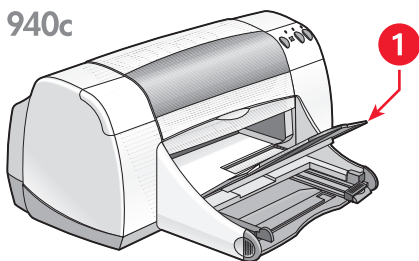
1. Pappersledare för längd 2. Inmatningsfacket utdraget 3. Pappersledare för bredd

## Utmatningsfack

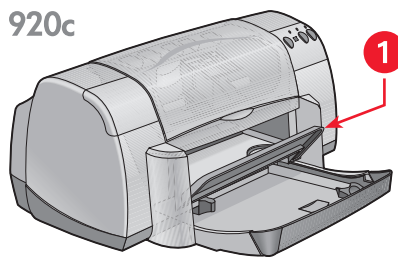
Du kan ändra utmatningsfackets position för olika typer av utskrift.

**Utmatningsfacket är uppfällt** – Om du fäller upp facket blir det lättare att lägga i papper i inmatningsfacket. Utmatningsfacket ska vara uppfällt vid utskrift av banderoller.

940c



920c



1. Utmatningsfacket uppfällt

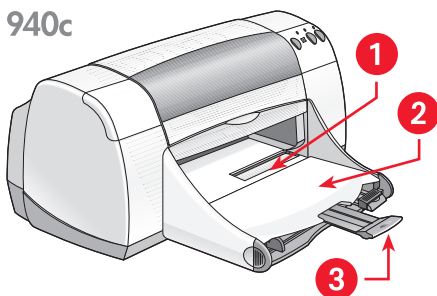
**Utmatningsfacket nedfällt** – Låt facket vara nedfällt för de flesta typer av utskrifter och för utskrift av enstaka kuvert.

**Förlängning för utmatningsfacket** – (Ej tillgängligt för alla skrivarmodeller.) Dra ut förlängningen för utmatningsfacket när du ska skriva ut ett stort antal sidor. Du ska också dra ut förlängningen när du skriver ut korrektur (i snabbläget) för att förhindra att papperet faller ur facket. När utskriften är klar ska du skjuta in förlängningen i förvaringsutrymmet igen.

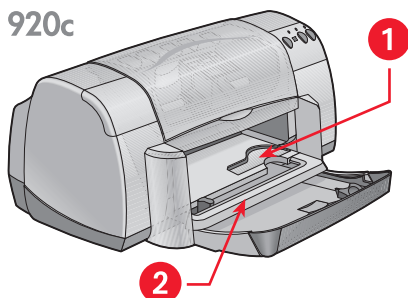


Använd inte utmatningsfackets förlängning när du skriver ut på papper i formatet Legal. Detta kan förorsaka papperstrassel.

940c



920c



1. Öppning för enstaka kuvert 2. Utmatningsfacket nedfällt 3. Utmatningsfackets förlängning

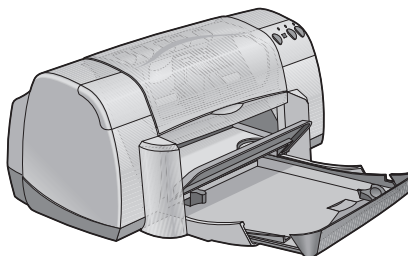
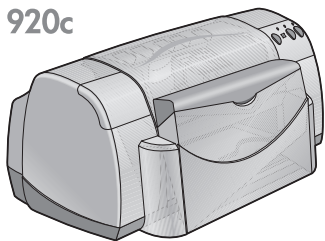
Se även:

[Utskrift på papper och annat utskriftsmaterial](#)

## Det hopfällbara facket

Skrivaren är eventuellt utrustad med ett hopfällbart fack som innehåller både in- och utmatningsfacket. Det hopfällbara facket måste alltid vara nedfällt vid utskrift och för att du ska kunna komma åt bläckpatronerna.

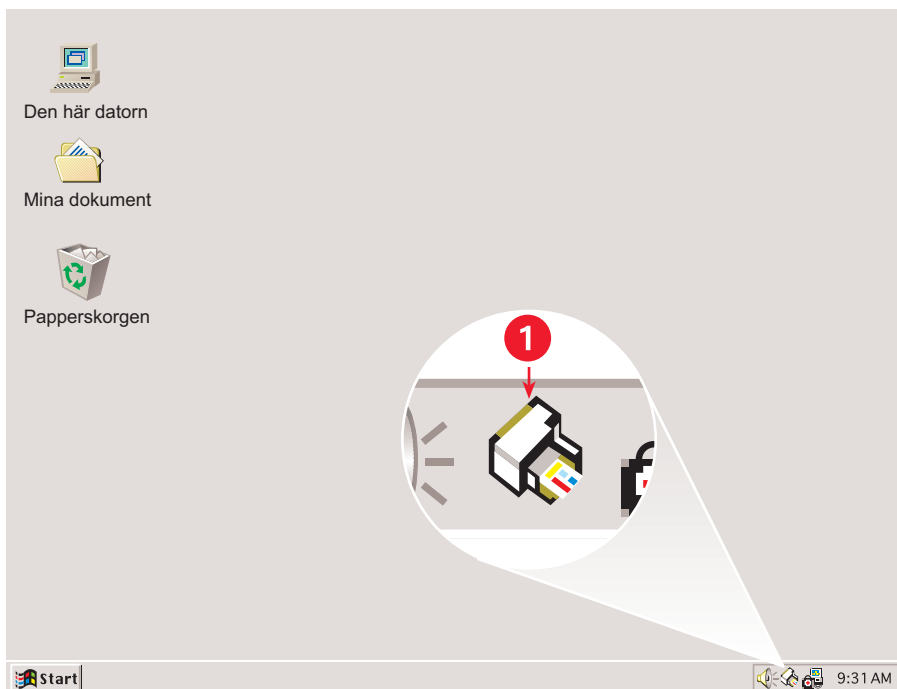
920c



1. Det hopfällbara facket uppfällt 2. Det hopfällbara facket nedfällt

# Användning av TaskAgent

TaskAgent gör att du kan få reda på bläckpatronernas status och att du kan ändra inställningar, såsom standardkvaliteten för utskrift. Den finns i aktivitetsfältet i Windows.



## 1. TaskAgent

### Ändra utskriftskvaliteten

Du kan snabbt ändra utskriftsupplösningen med hjälp av TaskAgent.

1. Klicka på ikonen **TaskAgent** i aktivitetsfältet i Windows.

Dialogrutan Standardinställningar öppnas. TaskAgent gör att du kan ändra standardkvaliteten för utskrift och att du kan aktivera den automatiska dubbelsidiga utskriften om du har köpt HP-tillbehöret för dubbelsidig utskrift. *(Det här tillbehöret är inte tillgängligt för alla skrivarmodeller.)*



2. Välj bland följande alternativ:
  - **Utskriftskvalitet:** **Enkelt**, **Normal** eller **Bästa**
  - **Dubbelsidig utskrift:** I tillämpliga fall
3. Klicka utanför dialogrutan Standardinställningar för utskrift.  
En dialogruta som anger att den nya inställningen kommer att användas varje gång du skriver ut visas. (Om du inte vill se den här dialogrutan igen ska du markera **Visa inte detta meddelande igen.**)
4. Klicka på **OK** för att ändra standardinställningen för utskrift.

## Öppna dialogrutan för skrivarens egenskaper

Du kan också använda TaskAgent för att öppna dialogrutan för skrivarens egenskaper. Du kan välja olika alternativ i dialogrutan för egenskaperna för skrivaren, t.ex. pappersstorlek och typ, sidorientering och färginstyrka. När du dubbelklickar på TaskAgent öppnas [dialogrutan för skrivarens egenskaper](#).

## Använd TaskAgents snabbmeny

När du högerklickar på TaskAgent öppnas en meny med genvägar som innehåller namnen på alla installerade HP Deskjet-skrivare. Använd denna meny för att göra följande:

- Byt skrivare genom att markera skrivarnamnet. En bock visas bredvid den valda HP Deskjet-skrivaren.
- Välj **Ändra standardinställningarna för utskrift** för att öppna dialogrutan för skrivarens egenskaper.
- Välj **Öppna Verktygslådan** för att öppna HP Deskjet Verktygslåda.
- Stäng TaskAgent genom att välja **Avsluta**. Öppna TaskAgent igen genom att klicka på **Start > Program > hp deskjet series > TaskAgent**. TaskAgent visas automatiskt när du startar om datorn.

Se även:

[hp deskjet verktygslåda](#)

## Visa varningsmeddelanden angående bläckpatronerna

TaskAgents färg och utseende ändras när varningsmeddelanden förekommer. Varningsmeddelanden visas när bläcket håller på att ta slut i en bläckpatron eller om den har installerats på fel sätt.

- När ikonen blinkar och omges av en gul ram betyder det att du har minst ett oläst meddelande.
- När det visas en gul ram runt ikonen, men den inte blinkar längre, gäller felförhållandena för tidigare varningsmeddelanden fortfarande.
- När ikonen inte längre omges av den gula ramen är orsaken till varningen löst.

Visa varningsmeddelanden:

1. Klicka på ikonen **TaskAgent** för att öppna dialogrutan Standardinställningar.
2. Klicka på knappen **Varningsinformation**. HP Deskjet Verkttyglåda öppnas.
3. Välj fliken **Varningsinformation** för att visa varningsmeddelanden angående bläckpatronerna.
4. Klicka på **Stäng** i Verkttyglådans övre högra hörn för att stänga den.



Knappen Varningsinformation och fliken Varningsinformation visas bara när det finns varningsmeddelanden.

Se även:

[hp deskjet verkttyglåda](#)

[Kontrollera bläckpatronernas status](#)

[Byt ut bläckpatronerna](#)

# Utskrift på papper och annat material

- Utskrift med skrivaren hp deskjet
- Vanligt papper
- Kuvert
- OH-film
- Etiketter
- Visitkort, registerkort och annat, mindre utskriftsmaterial
- Fotografier
- Gratulationskort
- Affischer
- Banderoller
- Påstrykningsbilder
- Manuell dubbelsidig utskrift
- Papper i specialformat

# Utskrift med skrivaren hp deskjet

## Öppna egenskapsdialogrutan för skrivaren

Skrivaren styrs av programvara som är installerad på datorn. Skrivarprogrammet, även kallat skrivardrivrutin, innehåller en dialogruta som du använder för att kommunicera med skrivaren. Du kan välja olika alternativ i dialogrutan för egenskaperna för skrivaren, t.ex. pappersstorlek och typ, sidorientering och färginställningar.

Du kan öppna dialogrutan med skrivarens egenskaper på följande sätt:

- Använd [TaskAgent](#) genom att dubbelklicka på ikonen TaskAgent i aktivitetsfältet i Windows.
- Öppna menyn Arkiv i den programvara som du använder. Följ en av följande sökvägar för att öppna dialogrutan för egenskaperna för skrivaren, beroende på vilken programvara du använder:
  - Klicka på **Arkiv** > **Skriv ut** och välj sedan **Egenskaper**  
– eller –
  - Klicka på **Arkiv** > **Skrivarinställning** och välj sedan **Egenskaper**  
– eller –
  - Klicka på **Arkiv** > **Skriv ut** > **Inställningar** och välj sedan **Egenskaper**.

## Ändra inställningarna för skrivarens egenskaper

Dialogrutan för skrivarens egenskaper innehåller flikarna Inställningar, Funktioner och Avancerade.

- Välj utskriftskvalitet, papperstyp, pappersstorlek och utskrift av banderoller i fliken **Inställningar**. Du kan dessutom skala storleken på det utskrivna dokumentet, så att det passar på papperet i skrivaren.
- Välj sidorientering, antal kopior, flera sidor per ark och utskrift av affischer i fliken **Funktioner**. Du kan dessutom förhandsvisa det utskrivna dokumentet, skriva ut i omvänd ordning (sista sidan först) och ställa in dubbelsidig utskrift på den här fliken.
- Justera färger och kontrast och välj alternativ för bläckvolym, bläckets torktid och utskriftshastighet (läget Lågt minne) i fliken **Avancerade**.

## Spara ändringar

När du ändrar skrivarinställningarna ska du klicka på **Verkställ** och sedan klicka på **OK** för att spara ändringarna. Om du inte vill ändra inställningarna ska du klicka på **Avbryt** för att återgå till dokumentet.



Du kan få ytterligare upplysningar om alternativen i dialogrutan för skrivarens egenskaper genom att peka på ett alternativ och högerklicka för att öppna **Förklaring**. Klicka på **Förklaring** för att visa ytterligare information om valt alternativ.

# Vanligt papper

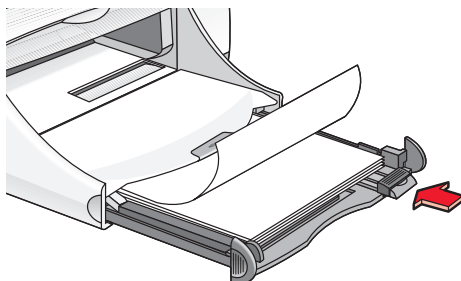
- Papper i formatet Letter/A4
- Papper i formatet Legal

## Papper i formatet Letter/A4

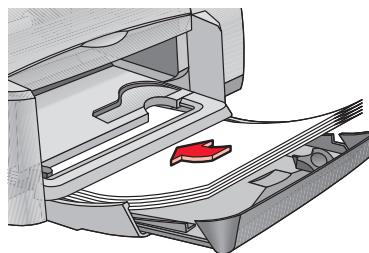
### Förberedelser för utskrift

1. Fäll upp utmatningsfacket och dra ut inmatningsfacket.
2. Dra ut båda pappersledarna.
3. Lägg i en pappersbunt i inmatningsfacket.
4. Lägg i högst 100 pappersark i inmatningsfacket om skrivaren har ett hopfällbart fack. Lägg i högst 150 pappersark i inmatningsfacket om skrivaren inte har ett hopfällbart fack.

940c



920c



5. Skjut in pappersledarna så att de ligger an mot pappersbuntens.
6. Fäll ner utmatningsfacket.

## Utskrift på papper i formatet Letter/A4

### 1. Öppna den fil du vill skriva ut.

Följ en av följande sökvägar för att välja skrivaralternativ, beroende på vilken programvara du använder:

- Klicka på **Arkiv > Skriv ut** och välj sedan **Egenskaper**  
– eller –
- Klicka på **Arkiv > Skrivarinställning** och välj sedan **Egenskaper**  
– eller –
- Klicka på **Arkiv > Skriv ut > Inställningar** och välj sedan **Egenskaper**.

Dialogrutan för skrivarens egenskaper öppnas. Den innehåller flikarna Inställningar, Funktioner och Avancerade.

### 2. Välj fliken **Inställningar** och välj sedan följande alternativ:

- **Utskriftskvalitet:** **Enkelt**, **Normal** eller **Bästa**
- **Papperstyp:** **Vanligt papper**
- **Pappersstorlek:** **Letter** eller **A4**

### 3. Klicka på fliken **Funktioner** och välj sedan följande alternativ:

- **Orientering:** Lämplig riktning
- **Dubbelsidig utskrift:** Ange om du vill skriva ut på båda sidorna av papperet manuellt. Om du har köpt HP-tillbehöret för dubbelsidig utskrift (*ej tillgängligt för alla skrivarmodeller*), sker den dubbelsidiga utskriften automatiskt om du markerar den här rutan.
- **Kopior:** Antal kopior

### 4. Välj fliken **Avancerade** för att skriva ut i gråskala eller göra andra ändringar i bläckvolym, färg, torktid eller utskriftshastighet (läget Lågt minne).

## Tips för utskrift

De flesta vanliga kopieringspapper kan användas i skrivaren, i synnerhet papper som är avsedda för användning i bläckstråleskrivare. Använd HP-papper för bästa resultat. Dessa papper har specialutvecklats för HP:s bläck och skrivare.

Se även:

[Utskrift med hp deskjet-skrivaren](#)

[Manuell dubbelsidig utskrift](#)

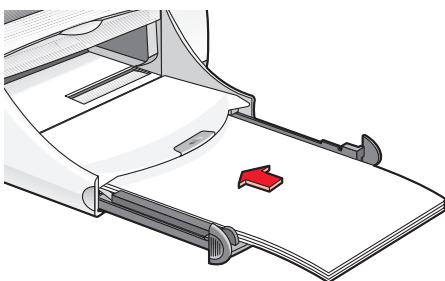
[Papper i specialformat](#)

## Papper i formatet Legal

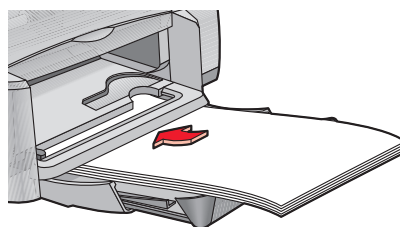
### Förberedelser för utskrift

1. Fäll upp utmatningsfacket och dra ut inmatningsfacket.
2. Dra ut båda pappersledarna.
3. Skjut in en bunt papper i formatet Legal i inmatningsfacket så långt det går.
4. Papperet får inte rum i facket, utan ligger utanför fackets kant.

940c



920c



5. Skjut in pappersledarna så att de ligger an mot pappersbuntens.
6. Fäll ner utmatningsfacket.



## Utskrift på papper i formatet Legal

1. Öppna den fil du vill skriva ut.

Följ en av följande sökvägar för att välja skrivaralternativ, beroende på vilken programvara du använder:

- Klicka på **Arkiv > Skriv ut** och välj sedan **Egenskaper**  
– eller –
- Klicka på **Arkiv Skriv ut > Inställningar** och välj sedan **Egenskaper**  
– eller –
- Klicka på **Arkiv > Skriv ut > Inställningar** och välj sedan **Egenskaper**.

Dialogrutan för skrivarens egenskaper öppnas. Den innehåller flikarna Inställningar, Funktioner och Avancerade.

2. Välj fliken **Inställningar** och välj sedan följande alternativ:

- **Utskriftskvalitet:** **Enkelt**, **Normal** eller **Bästa**
- **Papperstyp:** **Vanligt papper**
- **Pappersstorlek:** **Legal**

3. Klicka på fliken **Funktioner** och välj sedan följande alternativ:

- **Orientering:** Lämplig riktning
- **Dubbelsidig utskrift:** Avmarkerat
- **Kopior:** Antal kopior

4. Välj fliken **Avancerade** för att skriva ut i gråskala eller göra andra ändringar i bläckvolym, färg, torktid eller utskriftshastighet (läget Lågt minne).

### Tips för utskrift

Inmatningsfacket ska vara utdraget när du skriver ut på papper i formatet Legal. Papperet får inte rum i facket, utan ligger utanför fackets kant.



Använd endast hp-produkter för bästa resultat.

# Kuvert

Du kan skriva ut enstaka kuvert genom att använda facket för enstaka kuvert eller skriva ut flera kuvert genom att lägga dem i inmatningsfacket.

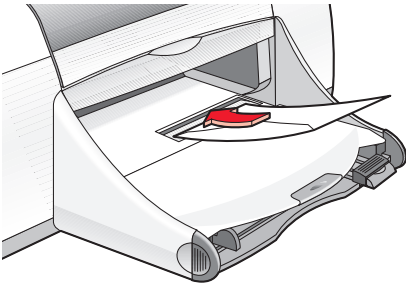
- **Utskrift av enstaka kuvert**
- **Utskrift av flera kuvert**

## Utskrift av enstaka kuvert

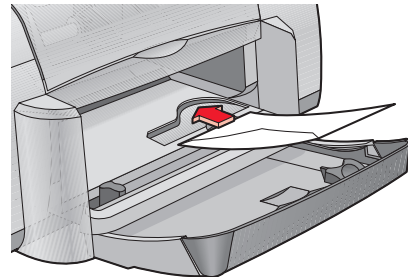
### Förberedelser för utskrift

1. Placera kuvertet med fliken till vänster och vänd uppåt i facket för enstaka kuvert.
2. Skjut in kuvertet så långt det går.

940c



920c



### Skriv ut kuvertet



Följ inte dessa anvisningar om det finns en funktion för utskrift av kuvert i det program du använder. Följ då de anvisningar som finns i detta.

1. Öppna den fil du vill skriva ut.

2. Följ en av följande sökvägar för att välja skrivaralternativ, beroende på vilken programvara du använder:
  - Klicka på **Arkiv > Skriv ut** och välj sedan **Egenskaper** – eller –
  - Klicka på **Arkiv > Skrivarinställning** och välj sedan **Egenskaper** – eller –
  - Klicka på **Arkiv > Skriv ut > Inställningar** och välj sedan **Egenskaper**.Dialogrutan för skrivarens egenskaper öppnas. Den innehåller flikarna Inställningar, Funktioner och Avancerade.
3. Välj fliken **Inställningar** och välj sedan följande alternativ:
  - **Utskriftskvalitet: Normal**
  - **Papperstyp: Vanligt papper**
  - **Pappersstorlek:** Lämplig kuvertstorlek
4. Klicka på fliken **Funktioner** och välj sedan följande alternativ:
  - **Orientering:** Lämplig kuvertriktning
  - **Dubbelsidig utskrift:** Avmarkerat
  - **Kopior:** 1
5. Välj fliken **Avancerade** för att skriva ut i gråskala eller göra andra ändringar i bläckvolym, färg, torktid eller utskriftshastighet (läget Lågt minne).
6. Klicka på **OK** för att återgå till fönstret Skriv ut eller Skrivarinställningar.
7. Klicka på **OK** för att skriva ut.

### Tips för utskrift

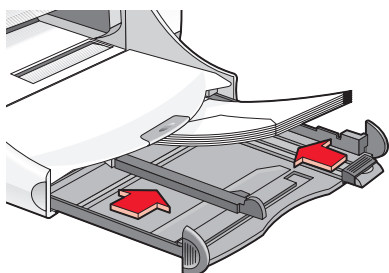
- Kontrollera att utmatningsfacket är nedfällt.
- Undvik att använda kuvert med klämmor eller fönster.
- Undvik att använda kuvert som är glansiga eller som har relief, kuvert med tjocka, oregelbundna eller böjda kanter samt kuvert som är skrynkliga, trasiga eller skadade.

## Utskrift av flera kuvert

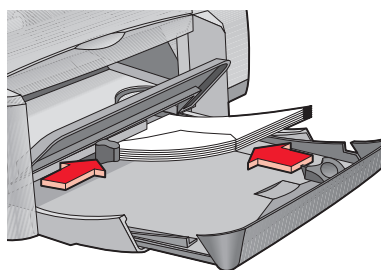
### Förberedelser för utskrift

1. Dra ut inmatningsfacket.
2. Dra ut de båda pappersledarna och ta bort allt papper som finns i facket.
3. Lägg i högst 15 kuvert med fliken åt vänster och vänd uppåt i inmatningsfacket.
4. Skjut in kuverten så långt det går.
5. Skjut in pappersledarna så att de ligger an mot kanten på kuvertbunten och skjut sedan in facket så långt det går.

940c



920c



### Skriv ut kuverten



Följ inte dessa anvisningar om det finns en funktion för utskrift av kuvert i det program du använder. Följ då de anvisningar som finns i detta.

1. Öppna den fil du vill skriva ut.

2. Följ en av följande sökvägar för att välja skrivaralternativ, beroende på vilken programvara du använder:
  - Klicka på **Arkiv** > **Skriv ut** och välj sedan **Egenskaper**  
– eller –
  - Klicka på **Arkiv** > **Skrivarinställning** och välj sedan **Egenskaper**  
– eller –
  - Klicka på **Arkiv** > **Skriv ut** > **Inställningar** och välj sedan **Egenskaper**.Dialogrutan för skrivarens egenskaper öppnas. Den innehåller flikarna Inställningar, Funktioner och Avancerade.
3. Välj fliken **Inställningar** och välj sedan följande alternativ:
  - **Utskriftskvalitet: Normal**
  - **Papperstyp: Vanligt papper**
  - **Pappersstorlek:** Lämplig kuvertstorlek
4. Klicka på fliken **Funktioner** och välj sedan följande alternativ:
  - **Orientering:** Lämplig kuvertriktning
  - **Dubbelsidig utskrift:** Avmarkerat
  - **Kopior:** Högst 15
5. Välj fliken **Avancerade** för att skriva ut i gråskala eller göra andra ändringar i bläckvolym, färg, torktid eller utskriftshastighet (läget Lågt minne).
6. Klicka på **OK** för att återgå till fönstret Skriv ut eller Skrivarinställningar.
7. Klicka på **OK** för att skriva ut.

## Tips för utskrift

- Lägg aldrig i fler än 15 kuvert i inmatningsfacket.
- Rikta in kanterna på kuverten innan du lägger i dem i facket.
- Undvik att använda kuvert med klämmor eller fönster.
- Undvik att använda kuvert som är glansiga eller som har relief, kuvert med tjocka, oregelbundna eller böjda kanter samt kuvert som är skrynkliga, trasiga eller skadade.



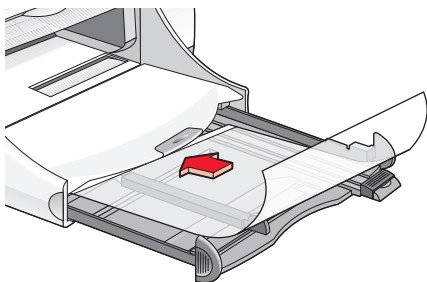
Använd endast hp-produkter för bästa resultat.

# OH-film

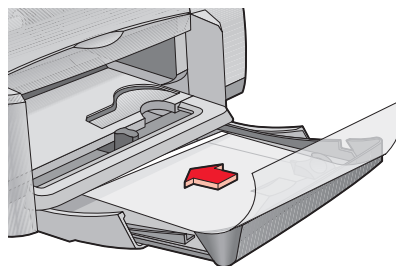
## Förberedelser för utskrift

1. Dra ut inmatningsfacket.
2. Dra ut de båda pappersledarna och ta bort allt papper som finns i facket.
3. Lufta kanterna på OH-filmarna, så att de separeras och jämna sedan till kanterna på buntens.
4. Lägg i högst 25 OH-filmarna i facket om skrivaren har ett hopfällbart fack. Lägg i högst 30 OH-filmarna i facket om skrivaren inte har ett hopfällbart fack.  
Se till att den grova sidan är vänd nedåt och att klisterremsan är vänd in mot skrivaren.
5. Skjut in OH-filmarna så långt det går.

940c



920c



6. Skjut in pappersledarna så att de ligger an mot OH-filmarna och skjut sedan in facket så långt det går.

## Utskrift av OH-film

1. Öppna den fil du vill skriva ut.
2. Följ en av följande sökvägar för att välja skrivaralternativ, beroende på vilken programvara du använder:
  - Klicka på **Arkiv > Skriv ut** och välj sedan **Egenskaper**  
– eller –
  - Klicka på **Arkiv > Skrivarinställning** och välj sedan **Egenskaper**  
– eller –
  - Klicka på **Arkiv > Skriv ut > Inställningar** och välj sedan **Egenskaper**.Dialogrutan för skrivarens egenskaper öppnas. Den innehåller flikarna Inställningar, Funktioner och Avancerade.
3. Välj fliken **Inställningar** och välj sedan följande alternativ:
  - **Utskriftskvalitet:** **Normal** eller **Bästa**
  - **Papperstyp:** Lämplig OH-film
  - **Pappersstorlek:** Lämplig storlek
4. Klicka på fliken **Funktioner** och välj sedan följande alternativ:
  - **Orientering:** Lämplig riktning
  - **Dubbelsidig utskrift:** Avmarkerat
  - **Kopior:** Högst 25 om skrivaren har ett hopfällbart fack, högst 30 om skrivaren inte har ett hopfällbart fack
5. Välj fliken **Avancerade** för att eventuellt ändra inställningarna för bläckvolym, färg, torktid eller utskriftshastighet (läget Lågt minne).
6. Klicka på **OK** för att återgå till fönstret Skriv ut eller Skrivarinställning.
7. Klicka på **OK** för att skriva ut.  
Skrivaren gör en paus tills OH-filmen har torkat innan de matas ut i utmatningsfacket.

## Tips för utskrift



Använd hp inkjet transparency films för bästa resultat.

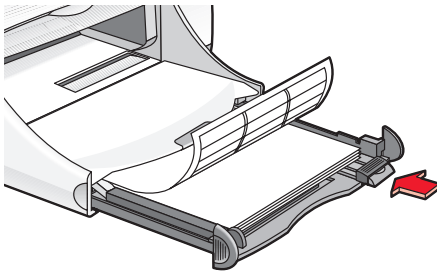


# Etiketter

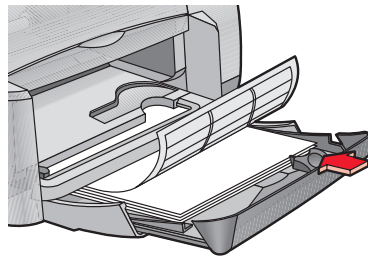
## Förberedelser för utskrift

1. Dra ut inmatningsfacket.
2. Dra ut de båda pappersledarna och ta bort allt papper som finns i facket.
3. Lufta kanterna på etikettarken, så att de separeras och jämna sedan till kanterna på bunten.
4. Lägg i högst 20 etikettark med etiketterna nedåt i facket.
5. Skjut pappersguiderna mot arkens kant och skjut sedan facket inåt.

940c



920c



## Utskrift av etiketter

1. Öppna den fil du vill skriva ut.
2. Följ en av följande sökvägar för att välja skrivaralternativ, beroende på vilken programvara du använder:
  - Klicka på **Arkiv > Skriv ut** och välj sedan **Egenskaper** – eller –
  - Klicka på **Arkiv > Skrivarinställning** och välj sedan **Egenskaper** – eller –
  - Klicka på **Arkiv > Skriv ut > Inställningar** och välj sedan **Egenskaper**.Dialogrutan för skrivarens egenskaper öppnas. Den innehåller flikarna Inställningar, Funktioner och Avancerade.

3. Välj fliken **Inställningar** och välj sedan följande:
  - **Utskriftskvalitet:** **Normal**
  - **Papperstyp:** **Vanligt papper**
  - **Pappersstorlek:** **Letter** eller **A4**
4. Klicka på fliken **Funktioner** och välj sedan följande alternativ:
  - **Orientering:** Lämplig riktning
  - **Dubbelsidig utskrift:** Avmarkerat
  - **Kopior:** Högst 20
5. Välj fliken **Avancerade** för att skriva ut i gråskala eller göra andra ändringar i bläckvolym, färg, torktid eller utskriftshastighet (läget Lågt minne).
6. Klicka på **OK** för att återgå till fönstret Skriv ut eller Skrivarinställningar.
7. Klicka på **OK** för att skriva ut.

## Tips för utskrift

- Använd endast pappersetiketter som är avsedda för bläckstråleskrivare.
- Lägg aldrig i fler än 20 etikettark i inmatningsfacket.
- Använd endast fulla etikettark.
- Kontrollera att arken inte häftar vid, är skrynkliga eller att etiketterna har lossnat från skyddsarket.
- Använd inte etiketter av plast eller genomskinliga etiketter. Bläcket torkar inte på sådana etiketter.



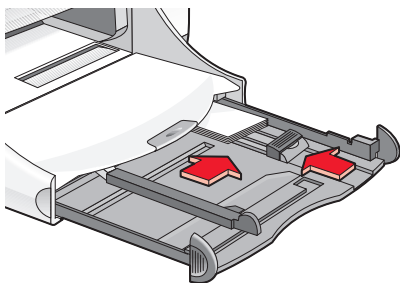
Använd endast hp-produkter för bästa resultat.

# Visitkort, registerkort och annat, mindre utskriftsmaterial

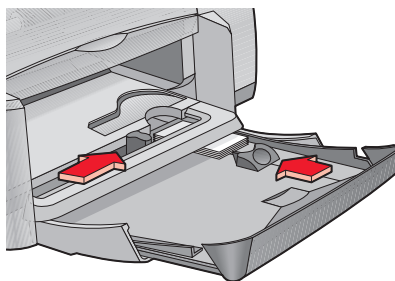
## Förberedelser för utskrift

1. Dra ut inmatningsfacket.
2. Fäll upp utmatningsfacket.
3. Dra ut de båda pappersledarna och ta bort allt papper som finns i facket.
4. Jämna till kanterna på buntens med kort eller annat mindre utskriftsmaterial.
5. Lägg i högst 30 kort i facket om skrivaren har ett hopfällbart fack. Lägg i högst 45 kort i facket om skrivaren inte har ett hopfällbart fack.
6. Skjut in korten så långt det går.

940c



920c



7. Skjut in pappersledarna så att de ligger an mot kanterna på kortbuntens.
8. Skjut in inmatningsfacket.
9. Fäll ner utmatningsfacket.

## Utskrift av visitkort, registerkort och annat, mindre utskriftsmaterial

1. Öppna den fil du vill skriva ut.
2. Följ en av följande sökvägar för att välja skrivaralternativ, beroende på vilken programvara du använder:
  - Klicka på **Arkiv > Skriv ut** och välj sedan **Egenskaper**  
– eller –
  - Klicka på **Arkiv > Skrivarinställning** och välj sedan **Egenskaper**  
– eller –
  - Klicka på **Arkiv > Skriv ut > Inställningar** och välj sedan **Egenskaper**.Dialogrutan för skrivarens egenskaper öppnas. Den innehåller flikarna Inställningar, Funktioner och Avancerade.
3. Välj fliken **Inställningar** och välj sedan följande alternativ:
  - **Utskriftskvalitet:** **Normal** eller **Bästa**
  - **Papperstyp:** Lämplig papperstyp
  - **Pappersstorlek:** Lämplig storlek. Visa [Specialstorlekar](#) om inte kortstorleken finns med på listan.
4. Klicka på fliken **Funktioner** och välj sedan följande alternativ:
  - **Orientering:** Lämplig riktning
  - **Dubbelsidig utskrift:** Avmarkerat
  - **Kopior:** Högst 30 om skrivaren har ett hopfällbart fack, högst 45 om skrivaren inte har ett hopfällbart fack
5. Välj fliken **Avancerade** för att skriva ut i gråskala eller göra andra ändringar i bläckvolym, färg, torktid eller utskriftshastighet (läget Lågt minne).
6. Klicka på **OK** för att återgå till fönstret Skriv ut eller Skrivarinställningar.
7. Klicka på **OK** för att skriva ut.

## Tips för utskrift

- Om ett meddelande om att **papperet har tagit slut** visas ska du kontrollera att registerkorten eller annat litet utskriftsmaterial ligger på rätt sätt i inmatningsfacket.
- Använd inte inmatningsfacket om registerkorten eller annat litet utskriftsmaterial är mindre än 100 x 148 mm (4 x 5,6 tum). Använd facket för enstaka kuvert när du lägger i ett kort i taget.



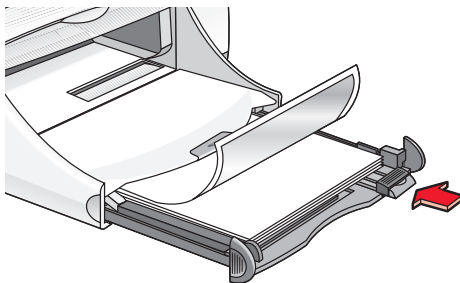
Använd endast hp-produkter för bästa resultat.

# Fotografier

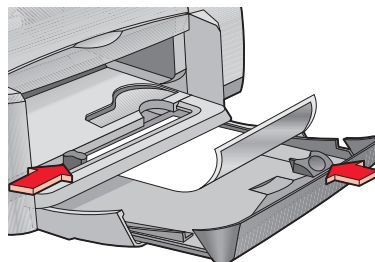
## Förberedelser för utskrift

1. Dra ut inmatningsfacket.
2. Dra ut de båda pappersledarna och ta bort allt papper som finns i facket.
3. Lufta kanterna på fotopapperet, så att arken separeras och jämna sedan till kanterna på bunten.
4. Placera högst 20 ark med fotopapper med utskriftssidan nedåt i inmatningsfacket.
5. Skjut in pappersledarna så att de ligger an mot kanterna på bunten med fotopapper och skjut sedan in inmatningsfacket.

940c



920c



## Utskrift av fotografier

1. Öppna den fil du vill skriva ut.

2. Följ en av följande sökvägar för att välja skrivaralternativ, beroende på vilken programvara du använder:
  - Klicka på **Arkiv > Skriv ut** och välj sedan **Egenskaper**  
– eller –
  - Klicka på **Arkiv > Skrivarinställning** och välj sedan **Egenskaper**  
– eller –
  - Klicka på **Arkiv > Skriv ut > Inställningar** och välj sedan **Egenskaper**.Dialogrutan för skrivarens egenskaper öppnas. Den innehåller flikarna Inställningar, Funktioner och Avancerade.
3. Välj fliken **Inställningar** och välj sedan följande alternativ:
  - **Utskriftskvalitet: Bästa**
  - **Papperstyp:** Lämplig fotopapperstyp
  - **Utskrift på fotopapper:**
    - **PhotoREt** för bästa utskriftshastighet och kvalitet  
– eller –
    - **2400 x 1200 dpi** för bilder med högre upplösning än 600 dpi (kräver minst 400 MB utrymme på hårddisken och det tar längre tid att skriva ut).
  - **Pappersstorlek:** Lämplig pappersstorlek
4. Klicka på fliken **Funktioner** och välj sedan följande alternativ:
  - **Orientering:** Lämplig riktning
  - **Dubbelsidig utskrift:** Avmarkerat
  - **Kopior:** Högst 20
5. Välj fliken **Avancerade** för att eventuellt ändra inställningarna för färg, bläckvolym eller torktid.
6. Klicka på **OK** för att återgå till fönstret Skriv ut eller Skrivarinställningar.
7. Klicka på **OK** för att skriva ut.

## Tips för utskrift

- Fotografier måste vara i ett elektroniskt format innan du kan skriva ut dem. Du kan använda digitala eller skannade fotografier, eller be en lokal fotoaffär att skapa elektroniska filer av de fotografier som du vill skriva ut.
- Använd inställningen **PhotoREt** för de flesta utskrifter på fotopapper.
- Om du har en parallellkabelanslutning kan du eventuellt öka utskriftshastigheten för fotografier genom att aktivera [Hårdvaru-ECP](#) (Extended Capabilities Port).



Använd hp photo papers för bästa resultat.

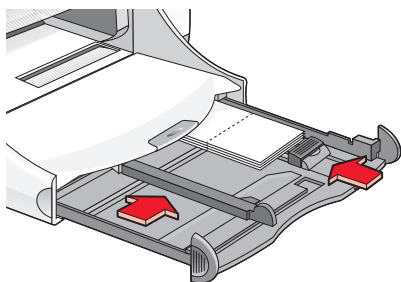


# Gratulationskort

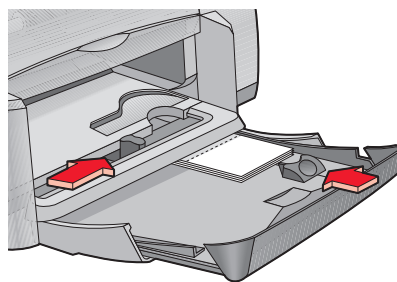
## Förberedelser för utskrift

1. Dra ut inmatningsfacket.
2. Fäll upp utmatningsfacket.
3. Dra ut de båda pappersledarna och ta bort allt papper som finns i facket.
4. Lufta kanterna på bunten med gratulationskort för att separera dem.
5. Jämna till kanterna på kortbunten och placera sedan högst 5 kort i inmatningsfacket.
6. Skjut in korten så långt det går.
7. Skjut in pappersledarna så att de ligger an mot kortens kanter.

940c



920c



8. Skjut in inmatningsfacket och fäll ner utmatningsfacket.

## Utskrift av gratulationskort

1. Öppna den fil du vill skriva ut.

2. Följ en av följande sökvägar för att välja skrivaralternativ, beroende på vilken programvara du använder:
  - Klicka på **Arkiv** > **Skriv ut** och välj sedan **Egenskaper**  
– eller –
  - Klicka på **Arkiv** > **Skrivarinställning** och välj sedan **Egenskaper**  
– eller –
  - Klicka på **Arkiv** > **Skriv ut** > **Inställningar** och välj sedan **Egenskaper**.Dialogrutan för skrivarens egenskaper öppnas. Den innehåller flikarna Inställningar, Funktioner och Avancerade.
3. Välj fliken **Inställningar** och välj sedan följande alternativ:
  - **Utskriftskvalitet:** **Normal** eller **Bästa**
  - **Papperstyp:** Lämplig gratulationskorttyp
  - **Pappersstorlek:** Lämplig kortstorlek. Visa [Specialstorlekar](#) om inte kortstorleken finns med på listan.
4. Klicka på fliken **Funktioner** och välj sedan följande alternativ:
  - **Orientering:** Lämplig riktning
  - **Dubbelsidig utskrift:** I tillämpliga fall
  - **Kopior:** Högst 5
5. Välj fliken **Avancerade** för att eventuellt ändra inställningarna för bläckvolym, färg, torktid eller utskriftshastighet (läget Lågt minne).
6. Klicka på **OK** för att återgå till fönstret Skriv ut eller Skrivarinställningar.
7. Klicka på **OK** för att skriva ut.

## Tips för utskrift

- Vik ut förvikta kort och lägg sedan in dem i inmatningsfacket.
- Om ett meddelande om att **papperet har tagit slut** visas ska du kontrollera att korten ligger på rätt sätt i inmatningsfacket.
- Om korten är mindre än 100 x 148 mm (4 x 5,6 tum) ska du inte använda inmatningsfacket. Använd facket för enstaka kuvert när du lägger i ett kort i taget.



Använd endast hp-produkter för bästa resultat.

# Affischer

## Förberedelser för utskrift

1. Dra ut inmatningsfacket.
2. Dra ut de båda pappersledarna och ta bort allt papper som finns i facket.
3. Lufta kanterna på affischarken, så att de separeras och jämna sedan till kanterna på buntens.
4. Placera arken i inmatningsfacket.
5. Skjut pappersguiderna mot arkens kant och skjut sedan facket inåt.

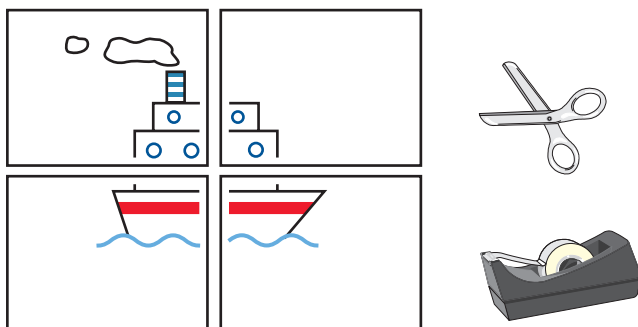
## Utskrift av affischer

1. Öppna den fil du vill skriva ut.
2. Följ en av följande sökvägar för att välja skrivaralternativ, beroende på vilken programvara du använder:
  - Klicka på **Arkiv > Skriv ut** och välj sedan **Egenskaper**  
– eller –
  - Klicka på **Arkiv > Skrivarinställning** och välj sedan **Egenskaper**  
– eller –
  - Klicka på **Arkiv > Skriv ut > Inställningar** och välj sedan **Egenskaper**.Dialogrutan för skrivarens egenskaper öppnas. Den innehåller flikarna Inställningar, Funktioner och Avancerade.
3. Välj fliken **Inställningar** och välj sedan följande alternativ:
  - **Papperstyp:** **Vanligt papper**
  - **Utskriftskvalitet:** **Normal**
  - **Pappersstorlek:** Lämplig storlek

4. Klicka på fliken **Funktioner** och välj sedan följande alternativ:
  - **Orientering:** Lämplig riktning
  - **Utskrift av affisch:** Markera det här alternativet och välj sedan **2x2**, **3x3** eller **4x4**
  - **Dubbelsidig utskrift:** Avmarkerat
  - **Kopior:** Antal kopior
5. Välj fliken **Avancerade** för att eventuellt ändra inställningarna för färg, bläckvolym eller torktid (läget Lågt minne).
6. Klicka på **OK** för att återgå till fönstret Skriv ut eller Skrivarinställning.
7. Klicka på **OK** för att skriva ut.

## Tips för utskrift

Skär eller klipp bort kanterna på arken och tejpa sedan ihop arken efter utskriften.



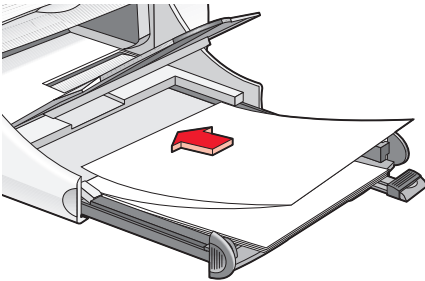
Använd endast hp-produkter för bästa resultat.

# Banderoller

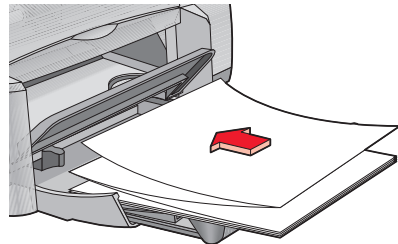
## Förberedelser för utskrift

1. Dra ut inmatningsfacket.
2. Dra ut de båda pappersledningarna och ta bort allt papper som finns i facket.
3. Fäll upp utmatningsfacket.
4. Ta fram upp till 20 ark kontinuerligt papper. Riv av och kasta alla eventuella perforerade remsor.
5. Placera det kontinuerliga papperet i inmatningsfacket med den fria änden (framkanten) av papperet vänd in mot skrivaren.
6. Skjut in pappersledningarna så att de ligger an mot banderollpapperet.
7. Skjut in inmatningsfacket. Låt utmatningsfacket vara uppfällt.

940c



920c



## Utskrift av banderoller

1. Öppna den fil du vill skriva ut.

2. Följ en av följande sökvägar för att välja skrivaralternativ, beroende på vilken programvara du använder:
  - Klicka på **Arkiv > Skriv ut** och välj sedan **Egenskaper** – eller –
  - Klicka på **Arkiv > Skrivarinställning** och välj sedan **Egenskaper** – eller –
  - Klicka på **Arkiv > Skriv ut > Inställningar** och välj sedan **Egenskaper**.Dialogrutan för skrivarens egenskaper öppnas. Den innehåller flikarna Inställningar, Funktioner och Avancerade.

3. Välj fliken **Inställningar** och välj sedan följande alternativ:
  - **Banderollutskrift**: Markera den här rutan
  - **Papperstyp**: **hp banner paper**
  - **Utskriftskvalitet**: **Normal**
  - **Pappersstorlek**: **Banderoll [A4 (210 x 297 mm)]** eller **Banderoll [Letter (8,5 x 11 tum)]**



När du väljer **Banderollutskrift** ställs papperstypen automatiskt in på **hp banner paper** och pappersstorleken på **Banderoll**.

4. Välj fliken **Funktioner** och välj sedan följande alternativ:
  - **Orientering**: Lämplig riktning
  - **Dubbelsidig utskrift**: Avmarkerat
  - **Kopior**: Upp till 20
5. Välj fliken **Avancerade** för att eventuellt ändra inställningarna för bläckvolym, färg, torktid eller utskriftshastighet (läget Lågt minne).
6. Klicka på **OK** för att återgå till fönstret Skriv ut eller Skrivarinställningar.
7. Klicka på **OK** för att skriva ut dokumentet.

## Tips för utskrift

*Information vid utgivningen* beskriver problem som kan inträffa när du skriver ut banderoller med vissa program. Klicka på **Start > Program > hp deskjet series > Information vid utgivningen** för att läsa denna information.



Använd endast hp-produkter för bästa resultat.



# Påstrykningsbilder

## Förberedelser för utskrift

1. Dra ut inmatningsfacket.
2. Dra ut de båda pappersledarna och ta bort allt papper som finns i facket.
3. Lufta kanterna på påstrykningsarken, så att de separeras och jämna sedan till kanterna på buntens.
4. Placera påstrykningsbilden i facket med utskriftssidan nedåt.
5. Skjut in pappersledarna så att de ligger an mot buntens med överföringspapper och skjut sedan in inmatningsfacket.

## Utskrift av påstrykningsbilder

1. Öppna den fil du vill skriva ut.
2. Följ en av följande sökvägar för att välja skrivaralternativ, beroende på vilken programvara du använder:
  - Klicka på **Arkiv > Skriv ut** och välj sedan **Egenskaper** – eller –
  - Klicka på **Arkiv > Skrivarinställning** och välj sedan **Egenskaper** – eller –
  - Klicka på **Arkiv > Skriv ut > Inställningar** och välj sedan **Egenskaper**.Dialogrutan för skrivarens egenskaper öppnas. Den innehåller flikarna Inställningar, Funktioner och Avancerade.
3. Välj fliken **Inställningar** och välj sedan följande alternativ:
  - **Utskriftskvalitet:** **Normal** eller **Bästa**
  - **Papperstyp:** **hp iron-on t-shirt transfers**
  - **Pappersstorlek:** **Letter** eller **A4**

4. Klicka på fliken **Funktioner** och välj sedan följande alternativ:
  - **Orientering: Spelväänd bild**
  - **Dubbelsidig utskrift:** Avmarkerat
  - **Kopior:** Antal kopior
5. Välj fliken **Avancerade** för att eventuellt ändra inställningarna för bläckvolym, färg, torktid eller utskriftshastighet (läget Lågt minne).
6. Klicka på **OK** för att återgå till fönstret Skriv ut eller Skrivarinställningar.
7. Klicka på **OK** för att skriva ut.

## Tips för utskrift

När du skriver ut en påstrykningsbild med en spelväänd bild kommer texten och bilderna att vara vågrätt spelväända jämfört med vad du ser på datorns bildskärm.



Använd hp iron-on t-shirt transfer-paper för bästa resultat.

# Manuell dubbelsidig utskrift

## Förberedelser för utskrift

1. Ta bort allt papper från utmatningsfacket.
2. Dra ut inmatningsfacket för att lägga i papper.
3. Skjut in pappersledarna så att de ligger an mot kanterna på papperet.
4. Skjut in inmatningsfacket.

## Manuell utskrift

1. Öppna den fil du vill skriva ut. Kontrollera att det dokument du ska skriva ut innehåller minst två sidor.
2. Följ en av följande sökvägar för att välja skrivaralternativ, beroende på vilken programvara du använder:
  - Klicka på **Arkiv > Skriv ut** och välj sedan **Egenskaper** – eller –
  - Klicka på **Arkiv > Skrivarinställning** och välj sedan **Egenskaper** – eller –
  - Klicka på **Arkiv > Skriv ut > Inställningar** och välj sedan **Egenskaper**.

Dialogrutan för skrivarens egenskaper öppnas. Den innehåller flikarna Inställningar, Funktioner och Avancerade.

3. Välj fliken **Inställningar** och välj sedan följande alternativ:

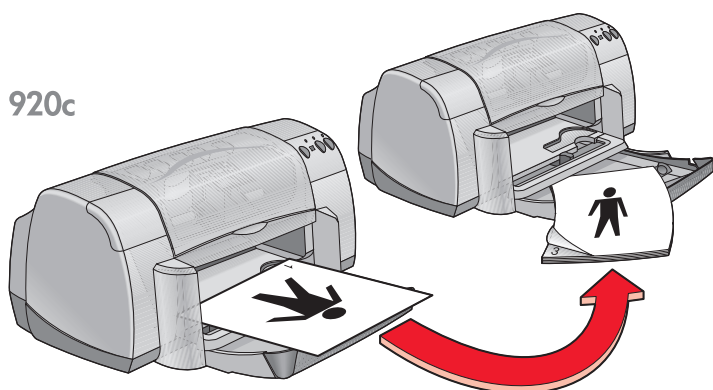
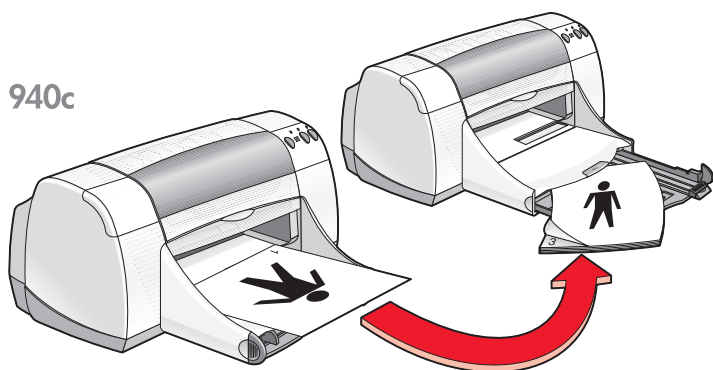
- **Utskriftskvalitet:** Lämplig kvalitet
- **Papperstyp:** Lämplig papperstyp\*
- **Pappersstorlek:** Lämplig pappersstorlek\*

\* *Det går inte att skriva ut dubbelsidigt på alla papperstyper, inklusive fotopapper, OH-film, kontinuerligt papper och påstrykningsbilder*

4. Välj fliken **Funktioner** och välj sedan följande alternativ:
  - **Orientering**: Lämplig riktning
  - **Dubbelsidig utskrift**: Markera den här rutanDialogrutan Dubbelsidig utskriftsmarginal öppnas.
  - a. Välj lämpligt alternativ för sid innehåll och klicka sedan på **OK** för att återgå till fönstret Funktioner.
  - b. Välj **Bok** (bindning längs sidan) eller **Block** (bindning upptill).
  - c. Avmarkera alternativet **Automatisk** om du har installerat det extra HP:s tillbehör för dubbelsidig utskrift (*ej tillgängligt för alla skrivarmodeller*).
5. Ange hur många kopior du vill skriva ut.
6. Välj fliken **Avancerade** för att skriva ut i gråskala eller göra andra ändringar i bläckvolym, färg, torktid eller utskriftshastighet (läget Lågt minne).
7. Klicka på **Verkställ** och sedan på **OK** för att återgå till fönstret Skriv ut eller Skrivarinställningar.
8. Klicka på **OK** för att skriva ut dokumentet.

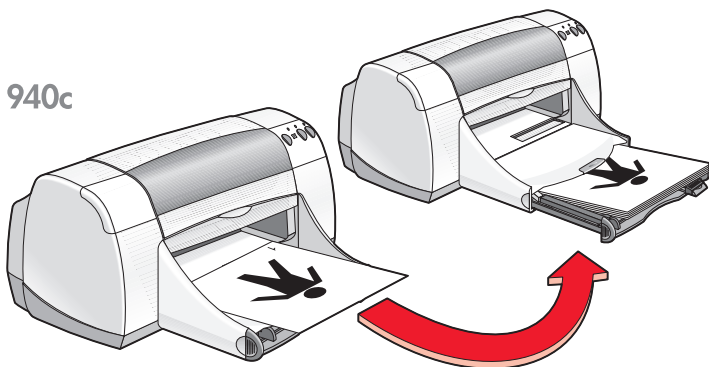
Följ anvisningarna som visas när du uppmanas ladda papperet.

9. Klicka på **Fortsätt** när du har lagt i papperet igen.

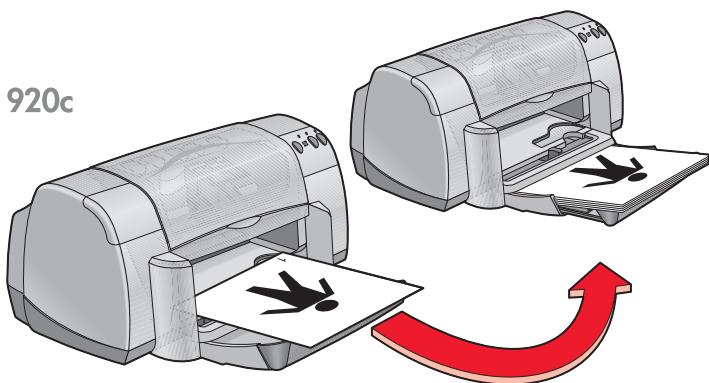


**Bokbindning**

940c



920c



## Blockbinding

### Tips för utskrift

- Skrivaren skriver automatiskt ut de udda sidorna först. När de udda sidorna skrivits ut visas ett meddelande som uppmanar dig att ta ut och lägga tillbaka papperet så att de jämna sidorna kan skrivas ut.
- Om du har köpt HP-tillbehöret för dubbelsidig utskrift kan du skriva ut på båda sidorna av papperet automatiskt. Följ anvisningarna som medföljde produkten. *(Det går inte att använda HP-tillbehöret för dubbelsidig utskrift med alla skrivare.)*



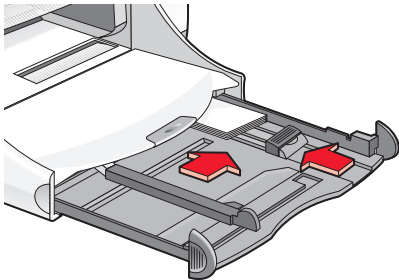
Använd endast hp-produkter för bästa resultat.

# Papper i specialformat

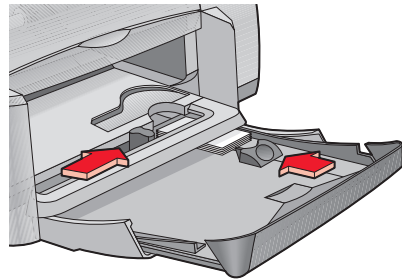
## Förberedelser för utskrift

1. Fäll upp utmatningsfacket.
2. Lägg det papper eller annat utskriftsmaterial som du vill skriva ut på i inmatningsfacket med utskriftssidan nedåt.
3. Skjut in papperet så långt det går.

940c



920c



4. Skjut in pappersledarna så att de ligger an mot kanterna på materialet och skjut sedan in inmatningsfacket.
5. Fäll ner utmatningsfacket.

## Definiera en specialstorlek

1. Öppna den fil du vill skriva ut.

2. Följ en av följande sökvägar för att välja skrivaralternativ, beroende på vilken programvara du använder:
  - Klicka på **Arkiv > Skriv ut** och välj sedan **Egenskaper**  
– eller –
  - Klicka på **Arkiv > Skrivarinställning** och välj sedan **Egenskaper**  
– eller –
  - Klicka på **Arkiv > Skriv ut > Inställningar** och välj sedan **Egenskaper**.Dialogrutan för skrivarens egenskaper öppnas. Den innehåller flikarna Inställningar, Funktioner och Avancerade.
3. Klicka på fliken **Inställningar** och välj sedan **Användardefinierad pappersstorlek** under Pappersstorlek.  
Dialogrutan Användardefinierad pappersstorlek öppnas.
4. Ange inställningar för bredd och längd för specialpapperet.  
Pappersbredden måste vara mellan 77 och 215 mm (3 x 8,5 tum).  
Papperslängden måste vara mellan 127 och 356 mm (5 x 14 tum).
5. Klicka på **OK** för att återgå till fönstret Inställningar.
6. Klicka på **Verkställ** och sedan på **OK** för att använda de nya inställningarna.
7. Klicka på **OK** för att skriva ut dokumentet.

## Tips för utskrift

- Om papperet är mindre än 100 x 148 mm (4 x 5,6 tum) ska du inte använda inmatningsfacket. Använd inmatningsfacket för kuvert när du lägger i papper eller annat utskriftsmaterial ett ark i taget.
- Det går inte att använda specialstorlekar när du skriver ut affischer eller banderoller.

Se även:

[Utskrift av affischer](#)

[Utskrift av banderoller](#)



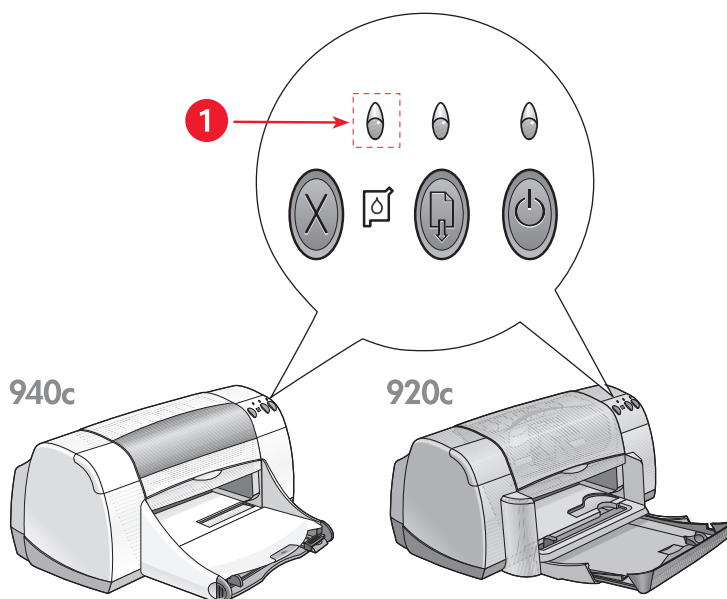
# Produktunderhåll

- Statuslampan för bläckpatronerna
- Byt ut bläckpatronerna
- Rikta in bläckpatronerna
- Rengör bläckpatronerna automatiskt
- Manuell rengöring av bläckpatroner
- Rengöring av skrivaren
- Påfyllning av bläckpatroner
- Underhåll av bläckpatroner
- Bläckpatronernas artikelnummer
- hp deskjet verktygslåda

# Statuslampan för bläckpatronerna

## Beskrivning av statuslampan för bläckpatronerna

Statuslampan för bläckpatronerna blinkar om bläcket håller på att ta slut i en eller båda bläckpatronerna, om de är felaktigt installerade eller inte fungerar som de ska. Lampan blinkar också om du använder fel typ av bläckpatron.

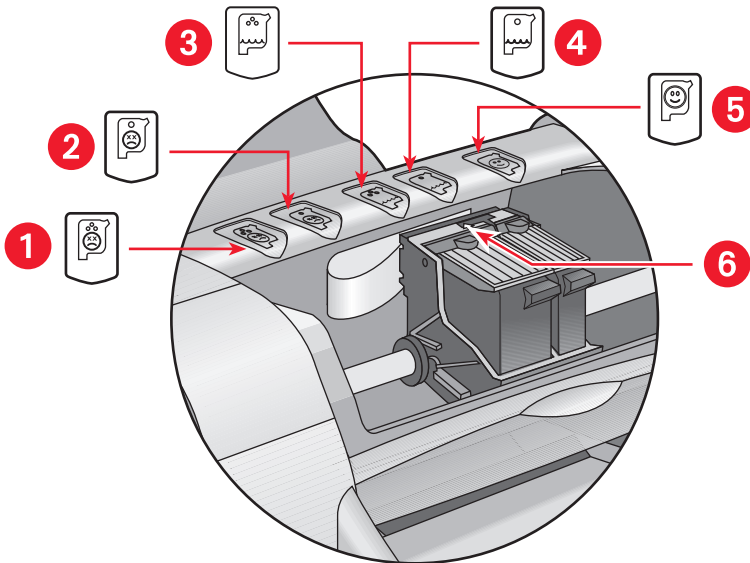


### 1. Statuslampa för bläckpatron

Om bläcknivån är låg i en bläckpatron slutar statuslampan för bläckpatronerna att blinka när du öppnar den övre luckan på skrivaren. Om problemet inte har att göra med att bläcknivån är låg fortsätter lampan att blinka även sedan du har öppnat luckan.

## Kontrollera status för bläckpatronerna

Öppna den övre luckan i skrivaren när statuslampan för bläckpatronerna blinkar. Den gula pilen på bläckpatronens vagga pekar mot en av fem statusikoner för bläckpatron så att du kan fastställa problemets orsak.



1. Ikon för problem med bläckpatronen med tre färger
2. Ikon för problem med den svarta bläckpatronen
3. Ikonen för låg bläcknivå i bläckpatronen med tre färger
4. Ikonen för låg bläcknivå i den svarta bläckpatronen
5. Ikonen som anger att bläckpatronerna är OK
6. Gul indikatorpil

## **Felsökning av problem med bläckpatronen med tre färger eller den svarta bläckpatronen**

Om den gula pilen pekar på en ikon för problem med bläckpatron kan bläckpatronen saknas, vara felaktigt installerad, vara defekt eller vara av fel typ för skrivaren. Rätta till problemet genom att göra följande:

- Installera rätt bläckpatron om det saknas en sådan. Både den svarta bläckpatronen och bläckpatronen för tre färger måste vara installerade i skrivaren för att den ska fungera.
- Avlägsna och installera om bläckpatronen om båda bläckpatronerna är installerade.
- Om du fortfarande har problem ska du kontrollera att rätt bläckpatron är installerad.
- Byt ut bläckpatronerna om problemet fortsätter.

## **Lös problem med låg bläcknivå**

Om pilen pekar på ikonerna för låg bläcknivå i den svarta bläckpatronen eller bläckpatronen för tre färger ska du byta ut motsvarande bläckpatron.

## **Kontrollera att problem är löst**

Om pilen pekar på ikonerna som anger att bläckpatronen är OK fungerar båda bläckpatronerna och problemet är löst.

Se även:

[Byt ut bläckpatronerna](#)

[Artikelnummer för bläckpatroner](#)

# Byt ut bläckpatronerna

Kontrollera att du har rätt [artikelnummer](#) när du köper nya bläckpatroner.

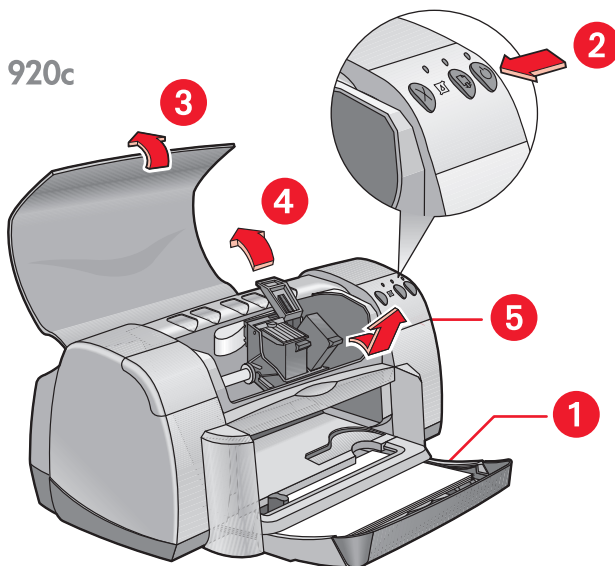
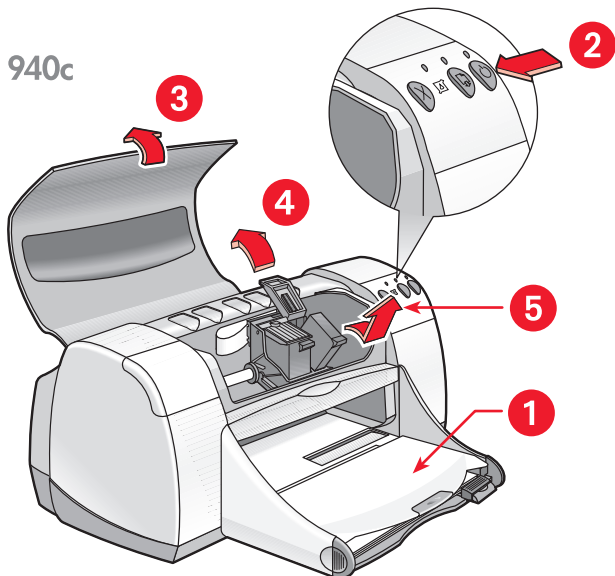
Låt en tom bläckpatron sitta kvar i bläckpatronshållaren tills du ska byta ut den. Båda bläckpatronerna måste sitta i skrivaren för att den ska fungera.



**Varning!** Se till att inga barn får tag i nya eller använda bläckpatroner.

Byt ut en bläckpatron så här:

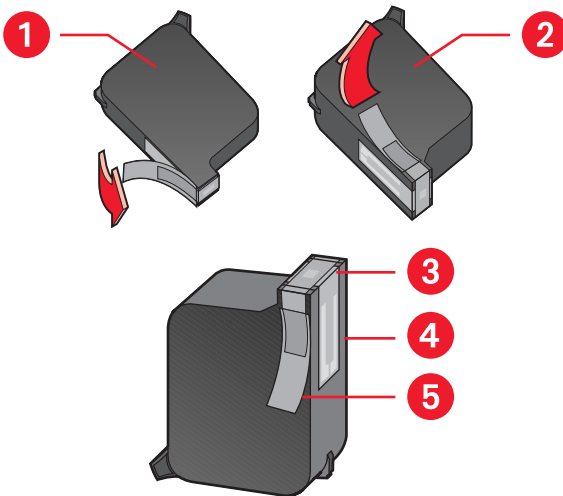
1. Kontrollera att utmatningsfacket är nedfällt.  
Kontrollera att det hopfällbara facket är nedfällt om skrivaren är utrustad med detta fack.
2. Tryck på knappen **Ström** för att slå på skrivaren.
3. Öppna den övre luckan.  
Hållaren flyttar till mitten av skrivaren.
4. Fäll upp regeln på hållaren.
5. Lyft ut bläckpatronen ur bläckpatronshållaren och kassera den.



1. Utmatningsfack (nedfällt) 2. Tryck på knappen Ström 3. Övre luckan öppen 4. Fäll upp regeln till hållaren 5. Lyft ut patronen

6. Ta ut den nya bläckpatronen ur förpackningen och avlägsna skyddstejpen försiktigt.

**Viktigt!** Vidrör inte bläckmunstyckena eller kopparkontakterna på bläckpatronerna. Om du vidrör dessa delar kan de täppas till vilket medför dålig elektrisk anslutning. Avlägsna inte kopparremarna. De är nödvändiga elektriska kontakter.



1. Svart bläckpatron 2. Färgpatron 3. Bläckmunstycken 4. Kopparkontakter – vidrör eller avlägsna inte dessa 5. Skyddstejp – avlägsna endast tejpen

7. Sätt i bläckpatronen hela vägen i hållaren. Fäll ner regeln på hållaren. Det klickar till när regeln sitter fast ordentligt.
8. Stäng den övre luckan.  
Om statuslampan för bläckpatronerna fortsätter att blinka sedan du har monterat den nya bläckpatronen ska du kontrollera artikelnumret på patronen för att se att du har installerat rätt patron.
9. Rikta in bläckpatronerna så att du får bästa utskriftskvalitet.

Se även:

[Rikta in bläckpatronerna](#)

[Artikelnummer för bläckpatroner](#)

# Rikta in bläckpatronerna

När du har bytt ut en bläckpatron ska bläckpatronerna riktas in så att du får bästa möjliga utskriftskvalitet. Rikta in bläckpatronerna från HP Deskjet Verkttygslåda.

1. Öppna HP Deskjet Verkttygslåda på något av följande sätt:
  - Klicka på **Start > Program > hp deskjet series > hp deskjet series Verkttygslåda**  
– eller –
  - Högerklicka på [TaskAgent](#) och välj **Öppna Verkttygslådan**.
2. Klicka på **Rikta in bläckpatronerna** och följ anvisningarna på skärmen.  
När bläckpatronerna riktas in skrivs två sidor ut. Du kommer att uppmanas att granska utskriftsmönstret på båda sidorna för att kontrollera att inriktningen lyckades.

Se även:

[Byt ut bläckpatronerna](#)



# Rengör bläckpatronerna automatiskt

Om det saknas linjer eller punkter på de utskrivna sidorna eller om de innehåller bläckstreck, behöver bläckpatronen rengöras.

Bläckpatroner kan rengöras automatiskt på följande sätt:

1. Öppna HP Deskjet Verktygslåda.
2. Välj fliken **Skrivarunderhåll**.
3. Välj **Rengör bläckpatronerna** och följ anvisningarna på skärmen.



Om du har frågor om funktionen för rengöring ska du peka på alternativet för rengöring av bläckpatronerna. Högerklicka med musen för att öppna **Förklaring**. Klicka på **Förklaring** för ytterligare information.

Om det fortfarande saknas linjer eller punkter i utskrifterna efter rengöringen kan det hända att bläcket håller på att ta slut i någon av bläckpatronerna. Om så är fallet kan det hända att du behöver byta ut den ena eller båda bläckpatronerna.

Om det fortfarande förekommer bläckstrimmor i utskriften efter rengöringen kan du rengöra bläckpatronerna och bläckpatronshållaren manuellt.



Rengör endast bläckpatronerna när detta är nödvändigt. Rengöring i onödan medför att du slösar bläck och att användningstiden för bläckpatronerna förkortas.

Se även:

[Manuell rengöring av bläckpatroner](#)  
[Byt ut bläckpatronerna](#)

# Manuell rengöring av bläckpatroner

Om skrivaren befinner sig i en dammig miljö kan en liten mängd smuts samlas inuti kåpan. Denna smuts kan bestå av damm, hår, mattludd eller tygfibrer. Om detta hamnar på bläckpatronerna eller hållaren kan detta medföra att det förekommer bläckstrimmor och fläckar på de utskrivna sidorna. Det är enkelt att rätta till bläckstrimmorna genom att rengöra bläckpatronerna och hållaren manuellt.

## Material för rengöring

Du behöver följande artiklar för att rengöra bläckpatronerna och hållaren:

- Destillerat vatten eller vatten på flaska. Kranvatten innehåller föroreningar som kan skada bläckpatronerna.
- Bomullstoppar eller annat mjukt, luddfritt material som inte fastnar på patronerna.

Var försiktig så att du inte får bläck på händerna eller kläderna under rengöringen.

## Förberedelser

Ta ut bläckpatronerna ur skrivaren innan du påbörjar rengöringen.

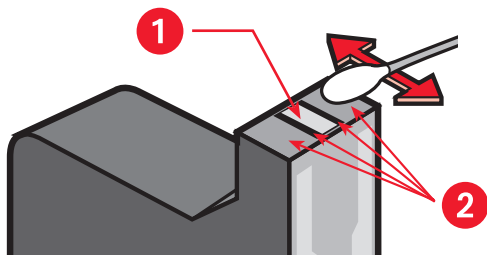
1. Kontrollera att utmatningsfacket och det hopfällbara facket (om det har monterats på skrivaren) är nedfällda.
2. Tryck på knappen **Ström** för att slå på skrivaren och fäll upp den övre luckan.  
Bläckpatronerna flyttar till mitten av skrivaren.
3. Dra ur nätsladden på baksidan av skrivaren.
4. Ta ut bläckpatronerna och lägg dem på ett papper så att [munstycksplattan](#) är vänd uppåt.

Låt inte bläckpatronerna ligga omonterade utanför skrivaren i mer än 30 minuter.

**Viktigt!** Vidrör inte bläckmunstyckena eller kopparkontakterna på bläckpatronerna. Avlägsna inte kopparremarna.

## Rengöring av bläckpatronerna och bläckpatronshållaren

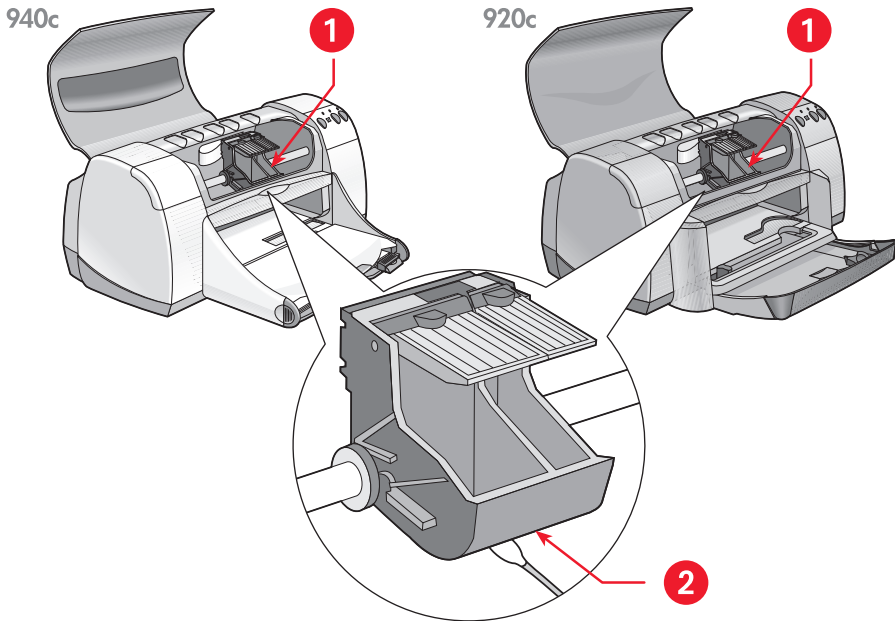
1. Doppa bomullstoppen i destillerat vatten och avlägsna överflödigt vatten.
2. Rengör framsidan och sidorna på den första bläckpatronen med bomullstoppen enligt illustrationen nedan.  
Tvätta **inte** munstycksplattan.



1. Munstycksplatta 2. Rengör dessa områden

3. Inspektera framsidan och kanterna på bläckpatronen för att se om det finns fibrer där.  
Upprepa steg 1 och 2 ovan om det fortfarande finns fibrer där.
4. Upprepa steg 1 t.o.m. 3 för den andra bläckpatronen.

5. Torka undersidan av bläckpatronshållaren med en ren, fuktad bomullstopp.  
Upprepa denna procedur tills det inte längre finns några spår av bläck på en ren bomullstopp.



**1. Bläckpatronshållare 2. Hållarens vägg**

6. Sätt tillbaka bläckpatronerna och stäng den övre skrivarluckan.
7. Sätt åter i nätsladden på baksidan av skrivaren.
8. Skriv ut en testsida från [HP Deskjet Verktogsåda](#) genom att välja fliken Skrivarunderhåll och klicka på **Skriv ut testsida**.
9. Upprepa rengöringen om det fortfarande förekommer bläcktrimmor i utskriften.

# Rengöring av skrivaren

## Skrivarkåpa

Bläcket skjuts ut ur skrivaren på papperet i en fin dusch och små mängder bläck kan hamna på skrivarkåpan. Använd en mjuk, fuktad trasa för att torka bort damm, fläckar och utspillt bläck från skrivarhöljet. Använd endast vatten. Använd inte rengöringsmedel eller tvättmedel.

## Skrivarens insida

Följ nedanstående riktlinjer för att underhålla skrivarens insida:

- Rengör endast bläckpatronerna och bläckpatronshållaren. Rengör inte några andra delar inuti skrivaren.
- Smörj inte stängen där bläckpatronshållaren glider fram och tillbaka. Det är normalt att det hörs när bläckpatronshållaren flyttar längs stängen när skrivaren är ny. Ljudet kommer att minska allt eftersom du använder skrivaren.
- Se till att ingen vätska kommer in i skrivaren.



Skrivaren ska hanteras och förvaras i upprätt, jämnt läge för att den ska fungera på bästa och pålitligaste sätt.

Se även:

[Manuell rengöring av bläckpatroner](#)

# Påfyllning av bläckpatroner

Fyll inte på bläckpatroner från HP. Påfyllning av bläckpatroner medför att de elektroniska och mekaniska komponenterna i bläckpatronen används utöver den normala användningstiden. Detta kan också medföra andra problem, t.ex.:

- **Dålig utskriftskvalitet.** Bläck som inte kommer från HP kan innehålla ämnen som täpper till munstyckena och kan orsaka ojämn utskriftskvalitet. Bläck som inte kommer från HP kan också innehålla ämnen som fräter på de elektriska komponenterna i bläckpatronen, vilket innebär att kvaliteten på utskrifterna försämras.
- **Möjliga skador.** Bläck från påfyllda bläckpatroner kan läcka in i de elektriska komponenterna i skrivaren. Detta kan medföra allvarliga skador på skrivaren, vilket resulterar i stillastående och reparationskostnader.

**Viktigt!** Skador som uppstått på grund av modifierade eller påfyllda HP-bläckpatroner är speciellt undantagna från HP:s skrivargaranti.

Använd endast genuina fabriksfyllda HP-bläckpatroner för att få bästa prestanda hos skrivaren.

Se även:

[Artikelnummer för bläckpatroner](#)

# Underhåll av bläckpatroner

Dessa tips kommer att hjälpa dig med underhållet av HP-bläckpatroner och tillförsäkra jämn utskriftskvalitet:

- Låt alla bläckpatroner ligga kvar i den förseglade förpackningen tills du ska använda dem. Bläckpatroner ska förvaras i rumstemperatur 15–27 grader C.
- Om du har tagit ut en bläckpatron ur den förseglade förpackningen och den sedan inte används ska du lägga in den i en lufttät plastbehållare. Förvara bläckpatronerna med munstycket vänt uppåt. Se till att inget vidrör munstyckena.
- Sätt inte tillbaka skyddstejpen när den en gång har avlägsnats från bläckpatronen. Detta skadar bläckpatronen.
- När du har installerat en bläckpatron i skrivaren ska du låta den sitta kvar, förutom när du rengör den manuellt. Detta förhindrar att bläcket avdunstar och att bläckpatronen täpps till.

**Viktigt!** Dra inte ur skrivarsladden förrän utskriften är klar och skrivaren är avstängd. När utskriften är klar återgår bläckpatronshållaren automatiskt till utgångspositionen till höger i skrivaren. Bläckpatronerna kan torka ut om hållaren inte återgår till utgångspositionen.

# Bläckpatronernas artikelnummer

När du ska byta ut bläckpatronerna i skrivaren HP Deskjet ska du köpa nya patroner med följande artikelnummer:

- **Svart:** HP 66**15**A Series eller HP No. 15
- **Trefärgad:** HP C65**78** Series eller HP Nr. 78



# hp deskjet verktyglåda

HP Deskjet Verktyglåda innehåller flera användbara verktyg som gör att du kan skriva ut en testsida samt rengöra, rikta in och kontrollera bläcknivåerna i bläckpatronerna.

Om du har köpt HP-tillbehöret för dubbelsidig utskrift (*ej tillgängligt för alla skrivare*) kan du aktivera det från Verktyglådan.

Öppna HP Deskjet Verktyglåda på något av följande sätt:

- Klicka på **Start > Program > hp deskjet series > hp deskjet series Verktyglåda**  
– eller –
- Högerklicka på TaskAgent och välj **Öppna Verktyglådan**.



Du kan få information om funktionerna i HP Deskjet Verktyglåda genom att öppna Verktyglådan, peka på ett alternativ och högerklicka med musen för att öppna **Förklaring**. Klicka på **Förklaring** för att visa information om det valda verktyget.



# Lös problem

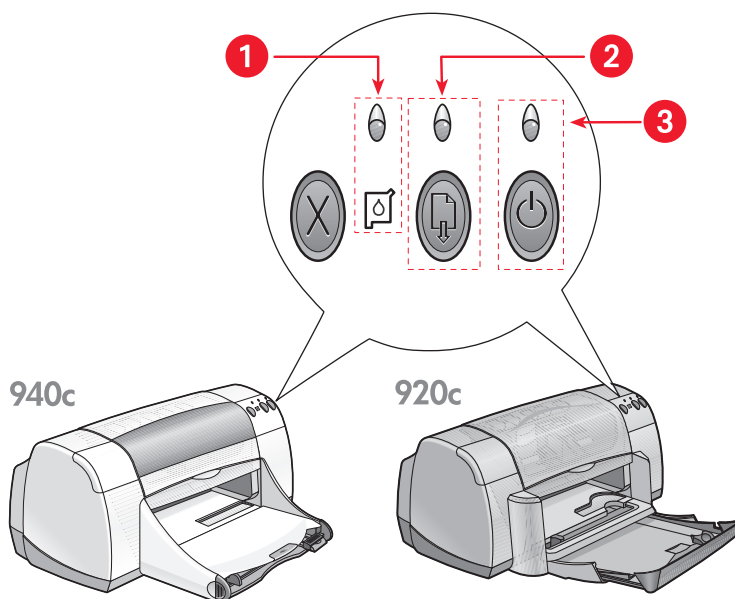
- Lamporna på skrivaren blinkar
- Skrivaren skriver inte ut
- Skrivaren är långsam
- Utskriftsproblem

# Lamporna på skrivaren blinkar

- Vad de blinkande lamporna anger
- Om statuslampan Bläckpatron blinkar
- Om lampan Fortsätt blinkar
- Om lampan Ström blinkar
- Om alla lamporna blinkar

## Vad de blinkande lamporna anger

Skrivarens status anges med blinkande lampor.



1. Lampan och symbolen Bläckpatron
2. Lampan och knappen Fortsätt
3. Lampan och knappen Ström

## Om statuslampan Bläckpatron blinkar

### Den övre luckan är öppen

Stäng den övre luckan.

### Det kan ha uppstått ett problem med en av bläckpatronerna

- Kontrollera att rätt bläckpatron har installerats.
- Kontrollera om bläcket håller på att ta slut i någon av bläckpatronerna eller om de har satts i på fel sätt.

Se även:

[Artikelnummer för bläckpatroner](#)

[Kontrollera bläckpatronernas status](#)

## Om lampan Fortsätt blinkar

### Papperet kan ha tagit slut i skrivaren

1. Placera papperet i inmatningsfacket.
2. Tryck på knappen **Fortsätt** på skrivarens framsida.

### Papper kanske har fastnat i skrivaren

[Följ dessa anvisningar för att lösa problemet.](#)

### Skrivaren är kanske redo att skriva ut den andra sidan i ett dubbelsidigt dokument

1. Följ anvisningarna på skärmen för att skriva ut den andra sidan.  
Dessa anvisningar visas vid manuell utskrift av ett dubbelsidigt dokument.
2. Tryck på knappen **Fortsätt**.

Se även:

[Manuell dubbelsidig utskrift](#)

## Om lampan Ström blinkar

### Skrivaren förbereder utskriften

Lampan slutar blinka när skrivaren har tagit emot alla data.

## Om alla lamporna blinkar

### Det kan hända att du måste starta om skrivaren.

1. Tryck på knappen **Ström** för att stänga av skrivaren och tryck sedan på knappen **Ström** igen för att starta den igen.  
Om lamporna fortsätter att blinka ska du fortsätta till steg 2.
2. Stäng av skrivaren genom att trycka på knappen **Ström**.
3. Koppla ur nätsladden från skrivaren.
4. Anslut åter nätsladden till skrivaren.  
Tryck på knappen **Ström** för att slå på skrivaren.



Kontakta HP Kundtjänst om problemet kvarstår.

# Skrivaren skriver inte ut

- Papperet matas inte ut ur skrivaren
- Felmeddelanden visas vid användning av en USB-anslutning
- Det uppstår papperstrassel
- Skrivaren slås inte på

## Papperet matas inte ut ur skrivaren

Följ dessa anvisningar för att rätta till problemet.

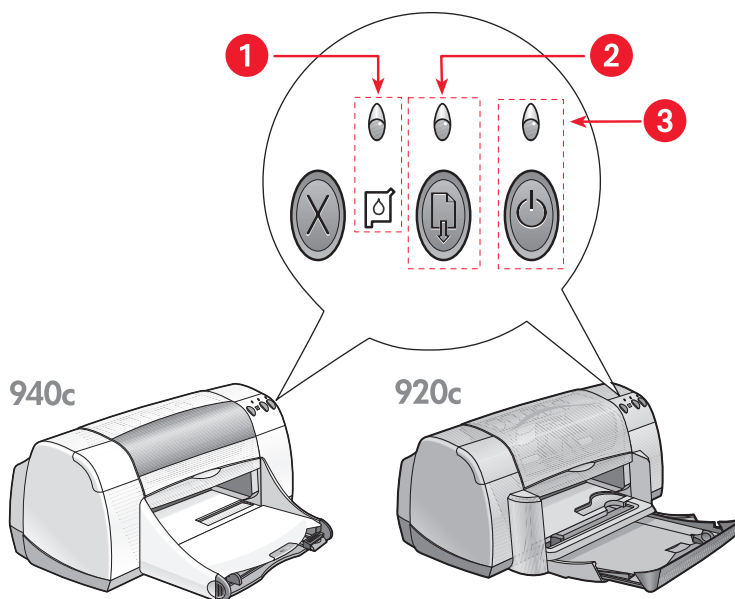
### Kontrollera skrivaren

Verifiera följande:

1. Skrivaren är ansluten till en strömkälla.
2. Alla kablar är ordentligt anslutna.
3. Skrivaren är påslagen.
4. Den övre skivarluckan är stängd.
5. Det hopfällbara facket är nedfällt, om skrivaren är utrustad med detta fack.
6. Den bakre luckan är monterad.
7. Utskriftsmaterialet är rätt placerat i inmatningsfacket.

## Kontrollera lamporna på skrivaren

- Fäll upp skrivarluckan för att kontrollera att bläckpatronerna är rätt installerade om statuslampan **Bläckpatron** blinkar.
- Om lampan **Fortsätt** blinkar ska du trycka på knappen **Fortsätt**.
- Om lampan **Ström** blinkar håller skrivaren på att skriva ut.



1. Lampan och symbolen Bläckpatron
2. Lampan och knappen Fortsätt
3. Lampan och knappen Ström

## Installera om skrivarprogrammet.

*Installationsaffischen innehåller ytterligare information.*



## Felmeddelanden visas vid användning av en USB-anslutning

Felmeddelandet "there was an error writing to < name of USB port>" (fel vid utskrift till <namn på USB port>) visas

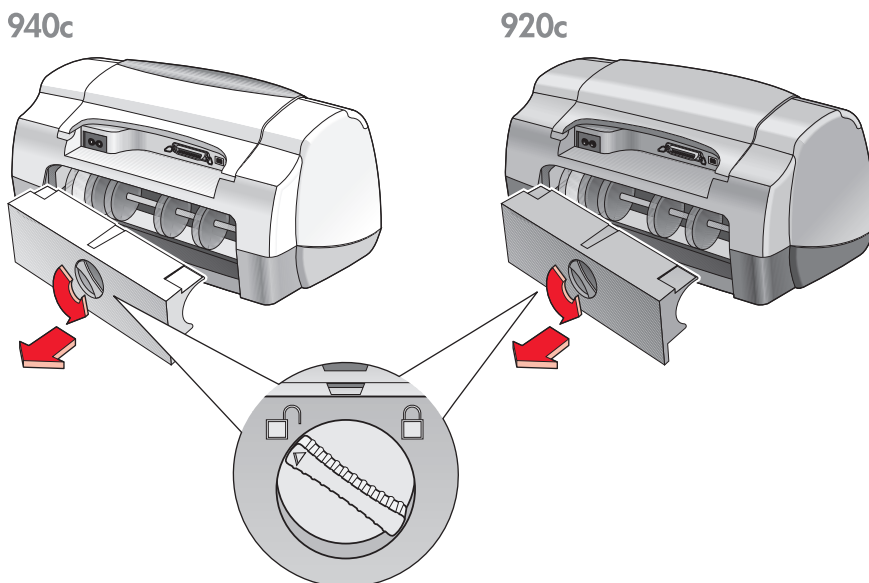
Om skrivaren är ansluten till ett USB-nav med flera andra USB-enheter kanske den inte tar emot rätt data. Anslut skrivaren direkt till datorns USB-port.

## Det uppstår papperstrassel

1. Ta ut allt papper i in- och utmatningsfacken.
2. Tryck på knappen **Fortsätt** på skrivarens framsida.
3. Om du skriver ut etiketter ska du kontrollera att inga etiketter lossnade från skyddsarket när det matades genom skrivaren.

Om inte papperstrassel kan åtgärdas:

1. Öppna den bakre luckan genom att vrida regeln motsols och ta bort luckan.



2. Åtgärda papperstrasslet och sätt sedan tillbaka den bakre luckan.
3. Lägg tillbaka papperet i inmatningsfacket.
4. Tryck på knappen **Fortsätt**.
5. Skriv ut dokumentet.

## Det går inte att slå på skrivaren

Skrivaren kan ha dragit för mycket ström.

1. Koppla ur nätsladden från skrivaren.
2. Vänta i cirka 10 sekunder.
3. Anslut åter nätsladden till skrivaren.  
Tryck på knappen **Ström** för att slå på skrivaren.



Kontakta HP Kundtjänst om problemet kvarstår.

# Skrivaren är långsam

Utskriftshastigheten och den allmänna prestandan i skrivaren påverkas av flera olika faktorer.

- **Datorn uppfyller inte systemkraven**
- **Skrivarprogrammet är gammalt**
- **Konflikt mellan USB-kabelanslutningar**
- **Komplicerade dokument, grafik eller fotografier skrivs ut**

## Datorn uppfyller inte systemkraven

1. Kontrollera mängden RAM i datorn och processorhastigheten.  
Ytterligare upplysningar finns i [systemkraven](#).
2. Stäng alla onödiga program.  
Det kan hända att du har för många program igång samtidigt.
3. Öka utrymmet på hårddisken.  
Om det finns mindre än 100 MB tillgängligt utrymme på hårddisken kommer det att ta längre tid för skrivaren att bearbeta utskrifterna. Windowshandboken innehåller upplysningar om hur du hanterar datorns hårddiskutrymme.

## Skrivarprogrammet är gammalt

1. Kontrollera vilken skrivardrivrutin du använder.
2. Logga in på HP:s webbplats för att hämta de senaste programuppdateringarna för skrivaren. *Snabbhandbok* innehåller information om webbplatsen.

## Konflikt mellan USB-kabelanslutningar

Det kan uppstå en utskriftskonflikt om skrivaren och flera andra USB-enheter är anslutna till ett nät. Du kan lösa detta problem på två olika sätt:

- Anslut skrivarens USB-kabel direkt till datorn i stället för till ett nät – eller –
- Låt skrivaren vara ansluten till nätet, men använd inga andra USB-enheter under utskriften.

## Komplicerade dokument, grafik eller fotografier skrivs ut

Om du skriver ut dokumentet i läget Bästa eller skriver ut dokument som innehåller grafik eller fotografier, arbetar skrivaren långsammare.

Du kan öka utskriftshastigheten genom att göra följande:

1. Följ en av följande sökvägar för att öppna dialogrutan för egenskaperna för skrivaren, beroende på vilken programvara du använder:
  - Klicka på **Arkiv > Skriv ut** och välj sedan **Egenskaper** – eller –
  - Klicka på **Arkiv > Skrivarinställning** och välj sedan **Egenskaper** – eller –
  - Klicka på **Arkiv > Skriv ut > Inställningar** och välj sedan **Egenskaper**.
2. Välj fliken **Avancerade** och välj alternativet **Läget Lågt minne**.
3. Klicka på **OK** för att återgå till fönstret Skriv ut eller Skrivarinställning.
4. Klicka på **OK** för att skriva ut dokumentet.

Om du har en parallellkabelanslutning kan du eventuellt öka utskriftshastigheten för fotografier genom att aktivera Hårdvaru-ECP (Extended Capabilities Port). Gör så här:

1. Öppna HP Deskjet Verkttygslåda på ett av följande sätt:
  - Klicka på **Start** > **Program** > **hp deskjet series** > **hp deskjet series Verkttygslåda**  
– eller –
  - Högerklicka på [TaskAgent](#) och välj **Öppna Verkttygslådan**.
2. Klicka på fliken **Konfiguration** och välj **Använd hårdvaru-ECP**.
3. Klicka på **Verkställ**.
4. Skriv ut fotografiet.

Se även:

[Utskrift av fotografier](#)



Kontakta HP Kundtjänst om problemet kvarstår.

# Utskriftsproblem

- Tomma sidor skrivs ut
- Dokumentet är förskjutet eller vinklat
- Delar av dokumentet saknas eller skrivs ut på fel ställe
- Utskriften använder inte nya utskriftsinställningar
- Fotografier skrivs inte ut på rätt sätt
- Banderoller skrivs inte ut på rätt sätt

## Tomma sidor skrivs ut

Det kan hända att skrivaren bearbetar sidor som inte innehåller någon text eller bilder om:

- En eller båda bläckpatronerna är tomma
- Vinyltejpen inte tagits bort från bläckpatronen
- Ett inkommande fax håller på att skrivas ut

### Kontrollera bläckpatronerna

1. Fäll upp den övre luckan på skrivaren så att du kan se statusikonerna för bläckpatronerna.
2. Byt ut bläckpatronen om den är tom.
3. Ta bort skyddstejpen från bläckpatronen om den sitter kvar.

Se även:

[Kontrollera bläckpatronernas status](#)

[Byt ut bläckpatronerna](#)

### Spara en faxfil i ett grafikformat

1. Spara faxet i ett grafiskt format med tillägget .tiff.
2. Infoga grafiken i ett ordbehandlingsdokument.
3. Spara dokumentet.
4. Skriv ut dokumentet från ordbehandlingsprogrammet.

## Dokumentet är förskjutet eller vinklat

1. Kontrollera att papperet är rätt placerat i inmatningsfacket
2. Kontrollera att pappersledarna ligger an mot papperet.
3. Skriv ut dokumentet igen.

## Delar av dokumentet saknas eller skrivs ut på fel ställe

Följ nedanstående anvisningar för att ställa in pappersorientering, sidstorlek, utskriftsmarginaler och andra alternativ:

1. Följ en av följande sökvägar för att öppna dialogrutan för egenskaperna för skrivaren, beroende på vilken programvara du använder:
  - Klicka på **Arkiv > Skriv ut** och välj sedan **Egenskaper**  
– eller –
  - Klicka på **Arkiv > Skrivarinställning** och välj sedan **Egenskaper**  
– eller –
  - Klicka på **Arkiv > Skriv ut > Inställningar** och välj sedan **Egenskaper**.
2. Välj fliken **Inställningar** och kontrollera att rätt pappersstorlek är vald för dokumentet.  
Om papperet inte finns med på listan ska du definiera en specialstorlek.
3. Kontrollera att de angivna marginalerna ligger inom det utskrivbara området. Välj **Anpassa storlek** i fliken Inställningar om texten och grafiken måste skalas för att få plats på papperet.
4. Kontrollera följande alternativ i fliken **Funktioner**:
  - **Orientering**: Lämplig riktning
  - **Utskrift av affisch**: Avmarkera **Utskrift av affisch** om det behövs
5. Klicka på **Verkställ** och sedan på **OK** för att återgå till fönstret Skriv ut eller Skrivarinställningar.
6. Klicka på **OK** för att skriva ut igen.

## Utskriften använder inte de nya utskriftsinställningarna

Standardinställningarna i skrivaren kan vara annorlunda än inställningarna i tillämpningsprogrammet. Välj lämpliga inställningar i tillämpningsprogrammet.

## Fotografier skrivs inte ut på rätt sätt

1. Kontrollera att fotopapperet är rätt placerat i inmatningsfacket och att utskriftssidan är vänd nedåt.
2. Skjut in papperet så långt det går.
3. Skjut in pappersledarna så att de ligger an mot papperet och skjut sedan in inmatningsfacket.
4. Följ en av följande sökvägar för att öppna dialogrutan för egenskaperna för skrivaren, beroende på vilken programvara du använder:
  - Klicka på **Arkiv > Skriv ut** och välj sedan **Egenskaper** – eller –
  - Klicka på **Arkiv > Skrivarinställning** och välj sedan **Egenskaper** – eller –
  - Klicka på **Arkiv > Skriv ut > Inställningar** och välj sedan **Egenskaper**.
5. Kontrollera följande alternativ i fliken Inställningar:
  - **Utskriftskvalitet: Bästa**
  - **Papperstyp:** Lämpligt fotopapper
  - **Utskrift på fotopapper: PhotoREt.** Om du använder **2400 x 1200 dpi** måste det finnas minst 400 MB utrymme på hårddisken och det tar längre tid att skriva ut.
6. Kontrollera följande alternativ i fliken **Funktioner**:
  - **Dubbelsidig utskrift:** Avmarkerat
  - **Kopior:** Högst 20
7. Justera färg, bläckvolym eller torktid för bläcket, om det behövs, med hjälp av alternativen i fliken **Avancerade**.
8. Klicka på **Verkställ** och sedan på **OK** för att återgå till fönstret Skriv ut eller Skrivarinställningar.
9. Klicka på **OK** för att skriva ut fotot igen.



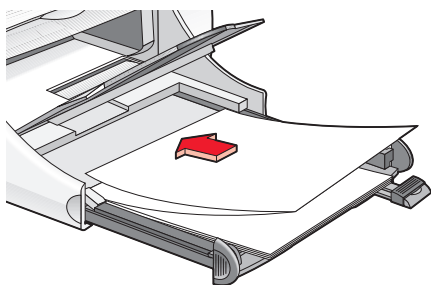
Om det tar väldigt lång tid att skriva ut fotografierna, kan du eventuellt öka utskriftshastigheten för fotografier genom att aktivera [hårdvaru-ECP](#) (Extended Capabilities Port) i HP Deskjet Verktöglåda. Denna lösning fungerar bara för skrivare som är anslutna med en parallellkabel.



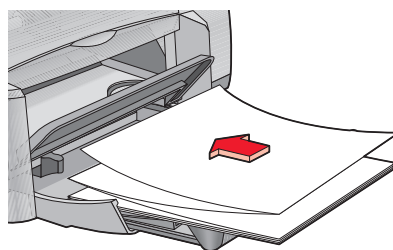
## Banderollerna skrivs inte ut på rätt sätt

1. Kontrollera att utmatningsfacket är uppfällt.  
Utmatningsfacket måste vara uppfällt under utskriften av banderollen.
2. Lägg i det kontinuerliga papperet i inmatningsfacket så att den fria kanten ligger överst i bunten.

940c



920c



3. För in den första kanten på det kontinuerliga papperet i inmatningsfacket tills det tar emot. Kontrollera att inmatningsfacket är inskjutet.
4. Följ en av följande sökvägar för att öppna dialogrutan för egenskaperna för skrivaren, beroende på vilken programvara du använder:
  - Klicka på **Arkiv > Skriv ut** och välj sedan **Egenskaper** – eller –
  - Klicka på **Arkiv > Skrivarinställning** och välj sedan **Egenskaper** – eller –
  - Klicka på **Arkiv > Skriv ut > Inställningar** och välj sedan **Egenskaper**.
5. Välj fliken **Inställningar**:
  - Kontrollera att **Utskrift på kontinuerligt papper** är markerat.
  - Kontrollera att antingen **Kontinuerligt papper (Letter 8,5 x 11 tum)** eller **Kontinuerligt papper (A4 210 x 297 mm)** har valts som pappersstorlek.

6. Klicka på **Verkställ** och sedan på **OK** för att återgå till fönstret Skriv ut eller Skrivarinställningar.
7. Klicka på **OK** för att skriva ut banderollen.
8. Om det uppstår mellanrum på pappersändarna under utskriften ska du kontrollera att skrivarprogrammet fungerar på rätt sätt.  
Information vid utgivningen beskriver problem som kan uppstå i olika program vid utskrift av banderoller. Klicka på **Start > Program > hp deskjet series > Information vid utgivningen** för att läsa denna information.



Kontakta HP Kundtjänst om problemet kvarstår.

# Produktspecifikationer

- Produktspecifikationer för skrivarna hp deskjet 948c series
- Produktspecifikationer för skrivarna hp deskjet 940c series
- Produktspecifikationer för skrivarna hp deskjet 920c series
- Minsta utskriftsmarginaler
- Systemkrav

# Produktspecifikationer för skrivarna hp deskjet 948c series

hp deskjet 948c modell nr. C6431D

## Utskriftshastighet för svart text

Enkelt: 12 sidor per minut

## Utskriftshastighet för blandad text med färggrafik

Enkelt: 10 sidor per minut

## Upplösning för svart text i TrueType (beroende på papperstyp)

Enkelt: 300 x 300 dpi

Normal: 600 x 600 dpi

Bästa: 600 x 600 dpi

## Upplösning i färg (beroende på papperstyp)

Enkelt: 300 x 300 dpi + PhotoREt

Normal: 600 x 600 dpi + PhotoREt

Bästa: 600 x 600 dpi + PhotoREt

## Fotopapper, upplösning för utskrift

PhotoREt

2400 x 1200 dpi

## Utskriftsteknik

Behovsstyrd bläckstråleutskrift

## Programvarukompatibilitet

MS Windows-kompatibel (95, 98, Me, 2000 och NT 4.0)

Program för MS-DOS

## Användning

2 000 sidor per månad

## Minne

2 MB inbyggt RAM

## Knappar/lampor

Knappen Avbryt

Statuslampan Bläckpatron

Knappen och lampan Fortsätt

Knappen och lampan Ström

## I/O-gränssnitt

Centronics parallell, IEEE 1284-kompatibel med 1284-B-kontakt

Kompatibel med Universal Serial Bus 1.1

## Dimensioner

440 mm bred x 196 mm hög x 400 mm djup (det hopfällbara facket nedfällt med papper) eller 250 mm djup (det hopfällbara facket uppfällt)

17,34 tum bred x 7,72 tum hög x 15,76 tum djup (det hopfällbara facket nedfällt med papper) eller 9,85 tum djup (det hopfällbara facket uppfällt)

## Vikt

5,72 kg utan bläckpatroner

## Driftsmiljö

Maximala driftsförhållanden:

Temperatur: 5 till 40 grader C

Lufffuktighet: 15 till 80 procent relativ, icke kondenserande lufffuktighet

Rekommenderade driftsförhållanden för bästa utskriftskvalitet:

Temperatur: 15 till 35 grader C

Lufffuktighet: 20 till 80 procent relativ, icke kondenserande lufffuktighet

Förvaringsförhållanden:

Temperatur: -40 till 60 grader C

## Strömförbrukning

Högst 2 watt i avstängt läge  
4 watt i genomsnitt under vila  
40 watt i genomsnitt under utskrift

## Strömkrav

Ingående spänning: 100 till 240 volt växelström ( $\pm 10\%$ )  
Ingående frekvens: 50/60 Hz (+3 Hz)  
Anpassad till alla länders standard för spänning och frekvens.

## Deklarerade ljudutsläpp i enlighet med ISO 9296

Ljudnivå, LWAd (1B=10 dB):

5,9 dB i normalläge

Ljudtrycksnivå, LpAm (närliggande positioner):

46 dB i normalläge

## Inriktning

Vertikal:

+/- 0,058 mm/mm i normalläget

Skevning:

+/- 0,152 mm/mm på vanligt papper

+/- 0,254 mm/mm på hp OH-film

## Materialvikt

Papper:

US Letter 60 till 90 g/m<sup>2</sup>

Legal 75 till 90 g/m<sup>2</sup>

Kuvert: 75 till 90 g/m<sup>2</sup>

Kort: Högst 200 g/m<sup>2</sup>

Banderollpapper: 60 till 90 g/m<sup>2</sup>

## Materialhantering

Inmatningsfackets kapacitet:

Vanliga pappersark: upp till 100

Banderoller: upp till 20 ark

Kuvert: upp till 15

Gratulationskort: upp till 5 kort

Etiketter: Högst 20 etikettark (använd endast ark i formaten US Letter eller A4)

Fotopapper: upp till 20 ark

Registerkort: upp till 30 kort

OH-film: upp till 25

Utmatningsfackets kapacitet:

Enkelt: upp till 35 ark

Normal: upp till 50 ark

Bästa: upp till 50 ark

## Materialstorlek

Papper:

US Letter 216 x 279 mm

Legal 216 x 356 mm

Executive 184 x 279 mm

A4 210 x 297 mm

A5 148 x 210 mm

B5-JIS 182 x 257 mm

Användardefinierad:

Bredd 77 till 216 mm

Längd 127 till 356 mm

#### Banderoller:

US Letter 216 x 279 mm

A4 210 x 297 mm

#### Kuvert:

US Nr 10 103 x 241 mm

Inbjudan A2 111 x 146 mm

E65 220 x 110 mm

C6 114 x 162 mm

#### Register- och gratulationskort:

76 x 127 mm

102 x 152 mm

127 x 203 mm

A6-kort: 105 x 148,5 mm

Hagaki: 100 x 148 mm

#### Etiketter:

US Letter 216 x 279 mm

A4 210 x 297 mm

#### OH-film:

US Letter 216 x 279 mm

A4 210 x 297 mm

Fotopapper (med avrivningsflik): 102 x 152 mm

#### **Bläckpatroner**

Svart: HP 66**15**A Series eller HP No. 15

Trefärgad: HP C65**78** Series eller HP No. 78



# Produktspecifikationer för skrivarna hp deskjet 940c series

hp deskjet 940cxi modell nr. C6431A

hp deskjet 940cse modell nr. C6431B

hp deskjet 940cvr modell nr. C6431E

## Utskriftshastighet för svart text

Enkelt: 12 sidor per minut

## Utskriftshastighet för blandad text med färggrafik

Enkelt: 10 sidor per minut

## Upplösning för svart text i TrueType (beroende på papperstyp)

Enkelt: 300 x 300 dpi

Normal: 600 x 600 dpi

Bästa: 600 x 600 dpi

## Upplösning i färg (beroende på papperstyp)

Enkelt: 300 x 300 dpi + PhotoREt

Normal: 600 x 600 dpi + PhotoREt

Bästa: 600 x 600 dpi + PhotoREt

## Upplösning vid utskrift på fotopapper

PhotoREt

2400 x 1200 dpi

## Utskriftsteknik

Behovsstyrd bläckstråleutskrift

## Programvarukompatibilitet

MS Windows-kompatibel (95, 98, Me, 2000 och NT 4.0)

Program för MS-DOS

## Användning

2 000 sidor per månad

## Minne

2 MB inbyggt RAM

## Knappar/lampor

Knappen Avbryt

Statuslampan Bläckpatron

Knappen och lampan Fortsätt

Knappen och lampan Ström

## I/O-gränssnitt

Centronics parallell, IEEE 1284-kompatibel med 1284-B-kontakt

Kompatibel med Universal Serial Bus 1.1

## Dimensioner

440 mm bred x 196 mm hög x 370 mm djup

## Vikt

5,9 kg utan bläckpatroner

## Driftsmiljö

Maximala driftsförhållanden:

Temperatur: 5 till 40 grader C

Luffuktighet: 15 till 80 procent relativ, icke kondenserande luffuktighet

Rekommenderade driftsförhållanden för bästa utskriftskvalitet:

Temperatur: 15 till 35 grader C

Luffuktighet: 20 till 80 procent relativ, icke kondenserande luffuktighet

Förvaringsförhållanden:

Temperatur: -40 till 60 grader C

## Strömförbrukning

Högst 2 watt i avstängt läge  
4 watt i genomsnitt under vila  
40 watt i genomsnitt under utskrift

## Strömkrav

Ingående spänning: 100 till 240 volt växelström (+/-10 %)  
Ingående frekvens: 50/60 Hz (+3 Hz)  
Anpassad till alla länders standard för spänning och frekvens.

## Deklarerade ljudutsläpp i enlighet med ISO 9296

Ljudnivå, LWAd (1B=10 dB):

5,9 dB i normalläge

Ljudtrycksnivå, LpAm (närliggande positioner):

46 dB i normalläge

## Inriktning

Vertikal:

+/- 0,058 mm/mm i normalläget

Skevning:

+/- 0,152 mm/mm på vanligt papper

+/- 0,254 mm/mm på hp OH-film

## Materialvikt

Papper:

US Letter 60 till 90 g/m<sup>2</sup>

Legal 75 till 90 g/m<sup>2</sup>

Kuvert: 75 till 90 g/m<sup>2</sup>

Kort: Högst 200 g/m<sup>2</sup>

Banderollpapper: 60 till 90 g/m<sup>2</sup>

## Materialhantering

Inmatningsfackets kapacitet:

Vanliga pappersark: upp till 150

Banderoller: Högst 20 ark

Kuvert: upp till 15

Gratulationskort: upp till 5 kort

Etiketter: Högst 20 etikettark (använd endast ark i formaten US Letter eller A4)

Fotopapper: upp till 20 ark

Registerkort: upp till 45 kort

OH-film: upp till 30

Utmatningsfackets kapacitet:

Enkelt: upp till 35 ark

Normal: upp till 50 ark

Bästa: upp till 50 ark

## Materialstorlek

Papper:

US Letter 216 x 279 mm

Legal 216 x 356 mm

Executive 184 x 279 mm

A4 210 x 297 mm

A5 148 x 210 mm

B5-JIS 182 x 257 mm

Användardefinierad:

Bredd 77 till 216 mm

Längd 127 till 356 mm

Banderoller:

US Letter 216 x 279 mm

A4 210 x 297 mm

Kuvert:

US Nr 10 103 x 241 mm  
Inbjudan A2 111 x 146 mm  
E65 220 x 110 mm  
C6 114 x 162 mm

Register- och gratulationskort:

76 x 127 mm  
102 x 152 mm  
127 x 203 mm

A6-kort: 105 x 148,5 mm

Hagaki: 100 x 148 mm

Etiketter:

US Letter 216 x 279 mm  
A4 210 x 297 mm

OH-film:

US Letter 216 x 279 mm  
A4 210 x 297 mm

Fotopapper (med avrivningsflik): 102 x 152 mm

### **Bläckpatroner**

Svart: HP 66**15**A Series eller HP No. 15

Trefärgad: HP C65**78** Series eller HP No. 78

# Produktspecifikationer för skrivarna hp deskjet 920c series

hp deskjet 920cxi modell nr. C6430A

hp deskjet 920cse modell nr. C6430B

hp deskjet 920cvr modell nr. C6430E

## Utskriftshastighet för svart text

Enkelt: 9 sidor per minut

## Utskriftshastighet för blandad text med färggrafik

Enkelt: 7,5 sidor per minut

## Upplösning för svart text i TrueType (beroende på papperstyp)

Enkelt: 300 x 300 dpi

Normal: 600 x 600 dpi

Bästa: 600 x 600 dpi

## Upplösning i färg (beroende på papperstyp)

Enkelt: 300 x 300 dpi + PhotoREt

Normal: 600 x 600 dpi + PhotoREt

Bästa: 600 x 600 dpi + PhotoREt

## Fotopapper, upplösning för utskrift

PhotoREt

2400 x 1200 dpi

## Utskriftsteknik

Behovsstyrd bläckstråleutskrift

## Programvarukompatibilitet

MS Windows-kompatibel (95, 98, Me, 2000 och NT 4.0)

Program för MS-DOS

## Användning

1 000 sidor per månad

## Minne

2 MB inbyggt RAM

## Knappar/lampor

Knappen Avbryt

Statuslampan Bläckpatron

Knappen och lampan Fortsätt

Knappen och lampan Ström

## I/O-gränssnitt

Centronics parallell, IEEE 1284-kompatibel med 1284-B-kontakt

Kompatibel med Universal Serial Bus 1.1

## Dimensioner

440 mm bred x 196 mm hög x 400 mm djup (det hopfällbara facket nedfällt med papper) eller 250 mm djup (det hopfällbara facket uppfällt)

## Vikt

5,72 kg utan bläckpatroner

## Driftsmiljö

Maximala driftsförhållanden:

Temperatur: 5 till 40 grader C

Luffuktighet: 15 till 80 procent relativ, icke kondenserande luffuktighet

Rekommenderade driftsförhållanden för bästa utskriftskvalitet:

Temperatur: 15 till 35 grader C

Luffuktighet: 20 till 80 procent relativ, icke kondenserande luffuktighet

Förvaringsförhållanden:

Temperatur: -40 till 60 grader C

## Strömförbrukning

Högst 2 watt i avstängt läge  
4 watt i genomsnitt under vila  
40 watt i genomsnitt under utskrift

## Strömkrav

Ingående spänning: 100 till 240 volt växelström ( $\pm 10\%$ )  
Ingående frekvens: 50/60 Hz (+3 Hz)  
Anpassad till alla länders standard för spänning och frekvens.

## Deklarerade ljudutsläpp i enlighet med ISO 9296

Ljudnivå, LWAd (1B=10 dB):

5,9 dB i normalläge

Ljudtrycksnivå, LpAm (närliggande positioner):

46 dB i normalläge

## Inriktning

Vertikal:

+/- 0,058 mm/mm i normalläget

Skevning:

+/- 0,152 mm/mm på vanligt papper

+/- 0,254 mm/mm på hp OH-film

## Materialvikt

Papper:

US Letter 60 till 90 g/m<sup>2</sup>

Legal 75 till 90 g/m<sup>2</sup>

Kuvert: 75 till 90 g/m<sup>2</sup>

Kort: Högst 200 g/m<sup>2</sup>

Banderollpapper: 60 till 90 g/m<sup>2</sup>



## Materialhantering

Inmatningsfackets kapacitet:

Vanliga pappersark: upp till 100

Banderoller: upp till 20 ark

Kuvert: upp till 15

Gratulationskort: upp till 5 kort

Etiketter: Högst 20 etikettark (använd endast ark i formaten US Letter eller A4)

Fotopapper: upp till 20 ark

Registerkort: upp till 30 kort

OH-film: upp till 25

Utmatningsfackets kapacitet:

Enkelt: upp till 35 ark

Normal: upp till 50 ark

Bästa: upp till 50 ark

## Materialstorlek

Papper:

US Letter 216 x 279 mm

Legal 216 x 356 mm

Executive 184 x 279 mm

A4 210 x 297 mm

A5 148 x 210 mm

B5-JIS 182 x 257 mm

Användardefinierad:

Bredd 77 till 216 mm

Längd 127 till 356 mm

Banderoller:

US Letter 216 x 279 mm

A4 210 x 297 mm

Kuvert:

US Nr 10 103 x 241 mm  
Inbjudan A2 111 x 146 mm  
E65 220 x 110 mm  
C6 114 x 162 mm

Register- och gratulationskort:

76 x 127 mm  
102 x 152 mm  
127 x 203 mm

A6-kort: 105 x 148,5 mm

Hagaki: 100 x 148 mm

Etiketter:

US Letter 216 x 279 mm  
A4 210 x 297 mm

OH-film:

US Letter 216 x 279 mm  
A4 210 x 297 mm

Fotopapper (med avrivningsflik): 102 x 152 mm

### **Bläckpatroner**

Svart: HP 66**15**A Series eller HP No. 15

Trefärgad: HP C65**78** Series eller HP No. 78

# Minsta utskriftsmarginaler

Skrivaren kan inte skriva ut utanför ett visst område på sidan. Nedan anges de minsta utskriftsmarginalerna för vanliga materialtyper.

## Formatet A4

Vänster och höger marginal: 3,4 mm

Övre marginal: 1,8 mm

Nedre marginal: 11,7 mm

## Papper i formaten Letter, Legal och Executive

Vänster och höger marginal: 6,4 mm

Övre marginal: 1,8 mm

Nedre marginal: 11,7 mm

## Formaten A5 och B5 samt användardefinierat papper

Vänster och höger marginal: 3,2 mm

Övre marginal: 1,8 mm

Nedre marginal: 11,7 mm

## Kort (3 x 5 tum, 4 x 6 tum, 5 x 8 tum och A6)

Vänster och höger marginal: 3,2 mm

Övre marginal: 1,8 mm

Nedre marginal: 11,7 mm

## Hagaki-kort

Vänster och höger marginal: 3,2 mm

Övre marginal: 1,8 mm

Nedre marginal: 11,7 mm

## Kuvert

Vänster och höger marginal: 3,2 mm

Övre marginal: 1,8 mm

Nedre marginal: 11,7 mm

### **Banderoller - A4 (210 x 297 mm)**

Vänster och höger marginal: 3,4 mm

Övre marginal: 0,0 mm

Nedre marginal: 0,0 mm

### **Banderoller — Letter (216 x 279 mm)**

Vänster och höger marginal: 6,4 mm

Övre marginal: 0,0 mm

Nedre marginal: 0,0 mm

### **Foto med avdragbar flik**

Vänster och höger marginal: 3,2 mm

Övre marginal: 3,2 mm

Nedre marginal: 3,2 mm

# Systemkrav

Datorn bör uppfylla följande krav:

## Windows

### Microsoft Windows 2000

Lägsta processorhastighet: Pentium 133 MHz

Nödvändigt RAM: 64 MB

Nödvändigt ledigt hårddiskutrymme: 40 MB\*

### Microsoft Windows 95, 98, Me eller NT 4.0

Lägsta processorhastighet: Pentium 66 MHz

Nödvändigt RAM: 32 MB

Nödvändigt ledigt hårddiskutrymme: 40 MB\*

## MS-DOS

### version 3.3 eller senare

Lägsta processorhastighet: 486-processor

Nödvändigt RAM: 4 MB

Nödvändigt ledigt hårddiskutrymme: 5 MB\*

\* Om du skriver ut fotografier måste det finnas minst 100 MB ledigt utrymme på hårddisken. Om du skriver ut i 2400 x 1200 dpi måste det finnas minst 400 MB ledigt utrymme på hårddisken.



# Sakregister

## a

- affisch, utskrift **42**
- användning
  - deskjet 920c series **101**
  - deskjet 940c series **96**
  - deskjet 948c series **90**
- automatisk dubbelsidig utskrift
  - tillbehör för dubbelsidig utskrift **14**

## b

- banderoll, utskrift **44**
  - utmatningsfacket uppfällt **11**
- banderoller, utskriftsproblem **87**
- beräknad bläcknivå **71**
- bindning
  - block **52**
  - bok **51**
- blinkande lampor **74**
  - alla lamporna blinkar **76**
  - Bläckpatron, lampa **75**
  - felsökning **78**
  - Fortsätt, lampa **75**
  - Ström, lampa **76**
- blockbindning **52**
- bläcknivå **71**
- bläckpatron
  - artikelnummer **70**
  - behov av rengöring **63**
  - bläckmunstrycken **61**
  - byta **59**
    - rätta till utskriftsproblem **84**
  - defekt **58**
  - felaktig installation **58**
  - felsöka problem med **58**
  - förvara **69**
  - kontrollera status **57**
  - kopparkontakter **61**
  - låg bläcknivå
    - bläckpatron, statusikoner **58**
    - statuslampa för bläckpatron **56**

- påfyllning **68**
  - garanti, undantag **68**
- rengöra **71**
  - automatisk **63**
- rengöring
  - manuell **64**
- rikta in **62**
- saknas **58**
- status **57**
- statusikoner **57**
- ta bort smuts **64, 65**
- underhålla **69**
- varningsmeddelanden **16**
- bläckpatronshållare **59**
  - rengöra **66**
- bläckstreck
  - rengöra bläckpatroner
    - rengöra förbrukningsmaterial **63**
- bläckstrimmor
  - rätta till **64**
- bokbindning **51**
- bullernivå
  - deskjet 920c series **102**
  - deskjet 940c series **97**
  - deskjet 948c series **92**

## d

- delar av dokumentet saknas **85**
- digitala fotografier **38**
- dimensioner
  - deskjet 920c series **101**
  - deskjet 940c series **96**
  - deskjet 948c series **91**
- driftsmiljö
  - deskjet 920c series **101**
  - deskjet 940c series **96**
  - deskjet 948c series **91**
- dubbelsidig utskrift
  - automatisk **9**
  - begränsningar **49**

beskrivning **9**  
Fortsätt, lampan blinkar **75**  
manuell **9**  
    anvisningar **49**  
    med papper i formatet Letter/A4 **21**  
    skrivarens egenskaper, dialogruta **19**  
dubbelsidig utskrift, tillhör  
    aktivera från HP Verktöglåda **71**  
    aktivera från TaskAgent **15**  
    skrivare som kan användas med **9**

## e

ECP (Extended Capabilities Port) **86**  
    skriva ut komplicerade dokument **83**  
    utskrift av fotografier **38**  
etiketter, utskrift **31**

## f

felsökning  
    banderoller, utskriftsproblem **87**  
    blinkande lampor  
        skrivaren skriver inte ut **78**  
        vad lamporna anger **74**  
    bläckpatroner **84**  
    delar av dokumentet saknas **85**  
    dokumentet skrivs ut i vinkel **85**  
    foton skrivs inte ut på rätt sätt **86**  
    komplicerade dokument **82**  
    nya inställningar återspeglas inte **85**  
    papperet matas inte ut ur skrivaren **77**  
    papperstrassel **79**  
    skrivaren skriver inte ut **77**  
    skrivaren slås inte på **80**  
    skrivaren är långsam **81**  
    tomma sidor skrivs ut **84**  
    USB-anslutningar, problem **82**  
    utskriftsproblem **84**  
flera kuvert **26**  
fotografi, utskrift **36**  
fotokvalitet **2**  
foton skrivs inte ut på rätt sätt **86**  
fotopapper  
    foto, utskrift **37**  
    fotografier, utskriftsproblem **86**

fotopapper, upplösning för utskrift  
    deskjet 920c series **100**  
    deskjet 940c series **95**  
    deskjet 948c series **90**  
färgbilder  
    deskjet 920c series **100**  
    deskjet 940c series **95**  
    deskjet 948c series **90**  
färgjusteringar **19**  
Förklaring, hjälpfunktion **3**  
    hitta **6**

## g

genvägar  
    TaskAgent **15**  
gratulationskort, utskrift **39**

## h

hitta information **3**  
hopfällbart fack  
    använda **13**  
    pappersfack **8**  
HP Deskjet Verktöglåda  
    aktivera hårdvaru-ECP **83**  
    Konfiguration, flik **83**  
    rikta in bläckpatroner **62**  
    verktyg **71**  
    öppna **71**  
HP Deskjet-skrivarens funktioner **2**  
HP fotopapper  
    foto, utskrift **37**  
    fotografier, utskriftsproblem **86**  
hårddiskutrymme **107**  
Hårdvaru-ECP **86**  
    parallellkabel, anslutning **86**  
    skriva ut komplicerade dokument **83**  
    utskrift av fotografier **38**

## i

ikon i aktivitetsfältet **14**  
inbyggt minne  
    deskjet 920c series **101**  
    deskjet 940c series **96**  
    deskjet 948c series **91**



information vid utgivningen **3**

information, hitta **3**

inmatningsfack

använda **10**

syfte **8**

inriktning

deskjet 920c series **102**

deskjet 940c series **97**

deskjet 948c series **92**

inriktning av papper

deskjet 920c series **102**

deskjet 940c series **97**

deskjet 948c series **92**

installationsaffisch **3**

## k

knappar

Avbryt **7**

deskjet 920c series **101**

deskjet 940c series **96**

deskjet 948c series **91**

Fortsätt **8**

Ström **8**

kontinuerligt papper **44**

kuvert, utskrift

enstaka **24**

fack för enstaka kuvert **12**

flera **26**

riktlinjer

enstaka kuvert **25**

flera kuvert **28**

## l

lampor

blinkar

felsökning **78**

vad de anger **74**

Bläckpatron, status

syfte **8**

bläckpatron, status

när lampan blinkar **56**

deskjet 920c series **101**

deskjet 940c series **96**

deskjet 948c series **91**

Fortsätt **8**

status för bläckpatron

kontrollera bläckpatronernas

status **57**

verifiera rätt bläckpatron **61**

Ström **8**

Legal, format **22**

Letter, skriva ut på **20**

läget Lågt minne **82**

skrivarens egenskaper, dialogruta **19**

## m

manuell dubbelsidig utskrift

anvisningar **49**

marginaler **105**

banderoller **106**

fotopapper med avdragbar flik **106**

kort **105**

kuvert **105**

papper **105**

vykort **105**

materialstorlekar

deskjet 920c series **103**

deskjet 940c series **98**

deskjet 948c series **93**

materialvikt

deskjet 920c series **102**

deskjet 940c series **97**

deskjet 948c series **92**

mindre utskriftsmaterial, utskrift **33**

minne

deskjet 920c series **101**

deskjet 940c series **96**

deskjet 948c series **91**

minsta utskriftsmarginaler **105**

Mus, ikon **6**

## o

Obs, ikon **6**

OH-film, utskrift **29**

## p

papper i specialformat **53**

papperet matas inte ut ur skrivaren **77**

pappersfack **10**  
hopfällbart fack **13**  
inmatningsfack **10**  
typer **8**  
utmatningsfack **11**  
utmatningsfackets förlängning **12**

papperskapacitet  
deskjet 920c series **102**  
deskjet 940c series **97**  
deskjet 948c series **92**

pappersstorlekar  
deskjet 920c series **103**  
deskjet 940c series **98**  
deskjet 948c series **93**

papperstrassel  
felsökning **79**  
Fortsätt, lampan blinkar **75**

papperstyper  
deskjet 920c series **103**  
deskjet 940c series **98**  
deskjet 948c series **93**

PhotoREt  
deskjet 920c series **100**  
deskjet 940c series **95**  
deskjet 948c series **90**  
fotografier, utskriftshastighet **37**  
fotografier, utskriftsproblem **86**  
fotopapper, inställning **38**

programvarukompatibilitet  
deskjet 920c series **100**  
deskjet 940c series **95**  
deskjet 948c series **90**

påfyllning av bläckpatron **68**  
påstrykningsbilder, utskrift **47**

## **r**

registerkort, utskrift **33**  
rengör a skrivarkåpan **67**  
rengöring av bläckpatron  
automatisk **63**  
manuell **64**  
rikta in bläckpatroner **62**

## **s**

sidorientering **19**  
skador på skrivaren  
påfyllning av bläckpatroner **68**  
sätta i bläckpatronerna **61**  
skriva ut testsida **66**  
skrivardrivrutin **18**  
skrivare  
bläckpatronshållare, ljud **67**  
bullernivå  
deskjet 920c series **102**  
deskjet 940c series **97**  
deskjet 948c series **92**  
dimensioner  
deskjet 920c series **101**  
deskjet 940c series **96**  
deskjet 948c series **91**  
driftsförhållanden  
deskjet 920c series **101**  
deskjet 940c series **96**  
deskjet 948c series **91**  
driftsmiljö  
deskjet 920c series **101**  
deskjet 940c series **96**  
deskjet 948c series **91**  
I/O-gränssnitt  
deskjet 920c series **101**  
deskjet 940c series **96**  
deskjet 948c series **91**  
inriktning av papper  
deskjet 920c series **102**  
deskjet 940c series **97**  
deskjet 948c series **92**  
materialstorlekar  
deskjet 920c series **103**  
deskjet 940c series **98**  
deskjet 948c series **93**  
materialtyper  
deskjet 920c series **103**  
deskjet 940c series **98**  
deskjet 948c series **93**  
materialvikt  
deskjet 920c series **102**  
deskjet 940c series **97**  
deskjet 948c series **92**

- minsta utskriftsmarginaler **105**
  - papperskapacitet
    - deskjet 920c series **103**
    - deskjet 940c series **98**
    - deskjet 948c series **93**
  - pappersstorlekar
    - deskjet 920c series **103**
    - deskjet 940c series **98**
    - deskjet 948c series **93**
  - rengöra kåpan **67**
  - rengöring av patroner **64**
  - skador på **68**
  - spänning
    - deskjet 920c series **102**
    - deskjet 940c series **97**
    - deskjet 948c series **92**
  - strömförbrukning
    - deskjet 920c series **102**
    - deskjet 940c series **97**
    - deskjet 948c series **92**
  - vikt
    - deskjet 920c series **101**
    - deskjet 940c series **96**
    - deskjet 948c series **91**
  - skrivaren skriver inte ut **77**
  - skrivaren slås inte på **80**
  - skrivaren är långsam **81**
  - skrivarens egenskaper, dialogruta **18**
    - öppna från TaskAgent **15**
  - skrivarfunktioner **7**
  - skrivarinställningar
    - standardinställning för utskrift, dialogruta **15**
    - ändra **15**
  - skrivarminne
    - deskjet 920c series **101**
    - deskjet 940c series **96**
    - deskjet 948c series **91**
  - skrivarprogram **18**
  - skrivarstatus
    - blinkande lampor **74**
  - skrivarunderhåll
    - HP Deskjet Verktygslåda **71**
  - Snabbhandbok **3**
  - specifikationer
    - bläckpatroner
      - deskjet 920c series **104**
      - deskjet 940c series **99**
      - deskjet 948c series **94**
    - systemkrav **107**
  - spegelvänd **48**
  - starta om skrivaren
    - när skrivaren ska startas om **76**
  - statusikoner för bläckpatron **57**
  - statuslampa för bläckpatron **56**
  - statuslampan Bläckpatron
    - verifiera rätt bläckpatron **61**
  - strömförbrukning
    - deskjet 920c series **102**
    - deskjet 940c series **97**
    - deskjet 948c series **92**
  - symboler **5**
  - systemkrav **107**
    - MS-DOS **107**
    - Windows 95, 98, Me **107**
    - Windows NT och 2000 **107**
- †**
- TaskAgent **14**
  - TaskAgent, genvägar **15**
  - TaskAgent, öppna och stänga **15**
  - text, upplösning
    - deskjet 920c series **100**
    - deskjet 940c series **95**
    - deskjet 948c series **90**
  - tillbehör för dubbelsidig utskrift
    - anvisningar **52**
  - tomma sidor skrivs ut **84**
- U**
- USB-anslutningar, problem **82**
  - uteblivna linjer eller punkter **63**
  - utmatningsfack
    - använda **11**
    - syfte **8**
  - utmatningsfackets förlängning **12**
  - utskrift
    - affischer **42**

- riktlinjer **43**
- banderoller **44**
- riktlinjer **46**
- etiketter **31**
- riktlinjer **31, 32**
- fotografier **36**
- riktlinjer **38**
- gratulationskort **39**
- riktlinjer **41**
- kuvert
- enstaka **24**
- enstaka kuvert, tips **25**
- flera **26**
- flera kuvert, tips **28**
- Legal, format **22**
- Letter, format **20**
- manuell dubbelsidig **49**
- riktlinjer **52**
- mindre utskriftsmaterial **33**
- riktlinjer **35**
- OH-film **29**
- riktlinjer **30**
- papper i specialformat **53**
- påstrykningsbilder **47**
- riktlinjer **48**
- registerkort **33**
- riktlinjer **35**
- spegelvänd **48**
- vanligt papper
- riktlinjer **22**
- visitkort **33**
- riktlinjer **35**
- Windows 95, 98, Me, 2000, NT **18**
- utskriftsegenskaper **87**
- utskriftshastighet
- blandad text med färgbilder
- deskjet 920c series **100**
- deskjet 940c series **95**
- deskjet 948c series **90**
- deskjet 920c series **100**
- deskjet 940c series **95**
- deskjet 948c series **90**
- skrivaren är mycket långsam **81**

- svart text
- deskjet 920c series **100**
- deskjet 940c series **95**
- deskjet 948c series **90**
- öka **38**
- PhotoREt **37**
- utskrift av fotografier **86**
- utskriftsställningar
- standard **14**
- utskriftskvalitet **15**
- utskriftsmarginaler **105**
- utskriftsproblem **84**
- utskriftsteknik
- deskjet 920c series **100**
- deskjet 940c series **95**
- deskjet 948c series **90**

## **V**

- varning, ikon **5**
- varningar
- bläckpatron **16**
- varningsmeddelanden **5**
- Verktygslåda
- aktivera hårdvaru-ECP **83**
- rikta in bläckpatroner **62**
- verktyg **71**
- öppna **71**
- visitkort, utskrift **33**

## **Ö**

- överspänningsskydd **8**