



i n v e n t

네트워크 인쇄

hp jetdirect
프린트 서버

설치 및 구성
설명서

모델
170x



5969-8579

설치 및 구성 설명서

HP Jetdirect 170X 외장형 프린트 서버

©Copyright Hewlett-Packard Company 1997-2001. 판권 소유.

저작권 법이 허용하는 것을 제외하고 사전 서면 허락 없이 복제, 전제 또는 번역하는 것이 금지되어 있습니다.

인쇄 번호

5969-8579
제 6판,
2001년 5월

해당 상품 :
J3258B

품질 보증

본 문서의 내용은 예고 없이 변경될 수 있습니다.

HEWLETT-PACKARD는 본 설명서와 관련하여 시장성이나 특정 목적을 위한 적합성에 대한 묵시적인 보증을 비롯한 일체의 보증을 하지 않습니다.

Hewlett-Packard는 여기 있는 오류에 대해서나 본 자료의 구비, 성능, 사용과 관련하여 우발적 또는 필연적으로 발생한 손해에 대해 책임지지 않습니다.

이 제품의 전부 또는 일부는 Novell 사에서 개발한 기술에 바탕을 둔 것입니다.

Hewlett-Packard는 Hewlett-Packard에서 공급하지 않은 장비에서 동사의 소프트웨어를 사용하는 것에 대해서나 이 경우의 소프트웨어 신뢰도에 대해 책임을 지지 않습니다.

MICROSOFT CORPORATION은 본 설명서의 내용이나 사용에 대해 책임을 지지 않고 어떠한 품질보증도 하지 않으며, 특히 시장성이나 특정 목적을 위한 적합성에 대한 명시적 또는 묵시적 보증 책임이 없습니다. 또한 Microsoft Corporation 서버 소프트웨어에 대해 책임을 지지 않고 어떠한 품질보증도 하지 않으며, 특히 시장성이나 특정 목적에 대한 적합성에 대한 명시적 또는 묵시적 보증 책임이 없습니다. 또 Microsoft Corporation은 언제든지 Microsoft Corporation의 서버 소프트

웨어의 일부 또는 전부를 어떠한 개인이나 법인에게 이러한 변경 사실을 통보하지 않고 변경할 권리가 있습니다.

NOVELL, INC.는 본 설명서의 내용이나 사용에 대해 책임을 지지 않고 어떠한 품질 보증도 하지 않으며, 특히 시장성이나 특정 목적을 위한 적합성에 대한 명시적 또는 묵시적 보증 책임이 없습니다.

상표 크레딧

Microsoft®, MS-DOS®, Windows®, Microsoft Windows NT™는 Microsoft Corporation의 상표이거나 미국 등록상표입니다. NetWare®와 Novell®은 Novell Corporation의 등록상표입니다. Ethernet은 Xerox Corporation의 등록상표입니다. PostScript®는 일부 관할지에서 등록된 Adobe Systems, Incorporated의 상표입니다. UNIX®는 Open Group의 등록 상표입니다.

Hewlett-Packard Company
8000 Foothills Blvd
Roseville, CA 95747

목차

1. 서론

| | |
|---------------------|-----|
| 제품 개관 | 1-1 |
| 내용물 목록 | 1-2 |
| 추가적인 도움말에 대해 | 1-2 |
| 네트워크 인쇄 기본 | 1-3 |
| 설치 개관 | 1-4 |
| 네트워크 인쇄 구성 | 1-5 |
| 고객 지원 | 1-6 |
| 전자 서비스 | 1-6 |
| HP 고객 지원 전화번호 | 1-7 |

2. 소개

| | |
|--|-----|
| 사용할 CD-ROM 종류 결정 | 2-2 |
| 필요 조건 확인 | 2-3 |
| 기타 HP 설치 소프트웨어 | 2-4 |
| 네트워크 프린터 마법사 설치 (Windows) | 2-5 |
| HP Web JetAdmin | 2-6 |
| HP Web JetAdmin 소프트웨어 설치 | 2-6 |
| HP IP/IPX Printer Gateway for NDPS | 2-8 |

3. HP Jetdirect 170X 프린트 서버 설치하기

| | |
|----------------------|-----|
| LED | 3-2 |
| 170X 하드웨어 설치 | 3-3 |
| 170X 구성 페이지 인쇄 | 3-4 |

4. CD-ROM 을 사용하여 소프트웨어 설치

| | |
|--|-----|
| Microsoft 또는 Novell NetWare 네트워크 | 4-2 |
| HP 네트워크 프린터 설치 마법사 사용법 | 4-3 |
| Apple Mac OS 네트워크 | 4-6 |
| CD-ROM 에 있는 문서 보는 방법 | 4-7 |

5. 내장된 웹 서버 사용

| | |
|-------------------------------|-----|
| 지원되는 웹 브라우저 | 5-2 |
| 지원되는 HP Web JetAdmin 버전 | 5-2 |
| 내장된 웹 서버 보기 | 5-3 |
| 특수 기능 | 5-4 |
| 작동 참고 사항 | 5-4 |

6. FTP 인쇄

| | |
|--------------------|-----|
| 요구사항 | 6-1 |
| 인쇄 파일 | 6-2 |
| FTP 인쇄 기능 사용 | 6-2 |
| FTP 연결 | 6-2 |
| FTP 로그인 | 6-3 |
| FTP 세션 종료 | 6-3 |
| 명령 | 6-4 |
| FTP 세션의 예 | 6-5 |

7. 문제 해결

| | |
|--|-----|
| 170X 구성 페이지 | 7-1 |
| 공장 기본 설정값으로 구성 초기화 | 7-4 |
| 문제 해결 단계 | 7-4 |
| I. 프린터가 제대로 작동하는지 확인하십시오 | 7-4 |
| II. 170X 하드웨어가 제대로 작동하는지 확인하십시오 | 7-5 |
| III. 프린터를 PC 에 직접 연결한 상태에서 인쇄할 수 있는지 확인하십시오 | 7-5 |
| 점검표 | 7-6 |
| 파일 서버 점검표 | 7-6 |
| 서버와 프린터의 연결 점검표 | 7-6 |
| 워크스테이션 점검표 | 7-7 |
| 워크스테이션과 프린트 서버의 연결 점검표 | 7-7 |
| Microsoft Windows 95, 98, 2000, NT 4.0 점검표 | 7-8 |

8. HP Jetdirect 구성 페이지 메시지

개요 8-1

A. 기술 규격 및 규칙 선언문

규격 A-1

지원되는 네트워크 A-1

하드웨어 A-1

규칙 선언문 A-5

B. 제품 보증 서비스

서론

제품 개관

HP Jetdirect 170X(J3258B)는 프린터, 플로터 또는 스캐닝 기능이 있는 HP 올인원 주변장치들을 네트워크에 직접 연결할 수 있게 하는 외부 프린터 서버입니다.¹ 170X는 프린터나 플로터를 네트워크의 편리한 위치에 놓아 네트워크 프린터의 성능을 높이는 한편 작업 그룹의 기능을 강화시킵니다.

HP Jetdirect 170X는 사용자의 장치에 연결되는 고속 양방향 병렬 포트 (IEEE 1284)와 네트워크에 연결되는 RJ-45 네트워크 포트 (10Base-T)를 각각 한 개씩 가지고 있습니다.

기술적인 사양과 지원되는 환경 및 부품 번호는 부록 A를 참조하십시오.

HP Jetdirect 170X프린트 서버는 다음과 같은 것들을 지원합니다.

| 네트워크 운영체제 | 프로토콜 |
|---|-----------------|
| Novell NetWare 3.2, 4.x, 5.x | IPX/SPX |
| NDPS 가 있는 Novell NetWare 4.11, 4.2 | IPX/SPX |
| NDPS 가 있는 Novell NetWare 5.x | IPX/SPX, TCP/IP |
| Microsoft Windows 2000 또는 NT 4.0 -- 피어 투 피어 또는 클라이언트 - 서버 | TCP/IP, IPX/SPX |
| Microsoft Windows 95, 98 (피어 투 피어) | TCP/IP, IPX/SPX |
| Artisoft LANtastic 7.0. (소프트웨어, 설명서 및 지원에 관한 사항은 시스템 공급업체에 문의하십시오.) | DLC/LLC |

1. 지원되는 HP 올인원 주변장치로는 HP LaserJet 1100A 및 HP OfficeJet Pro Series (기본 이미지 스캐닝)가 있습니다.)

내용물 목록

- HP Jetdirect 170X 프린트 서버
- 전원 모듈 (부품 번호는 부록 A 을 참조할 것)
- HP Jetdirect 소프트웨어 CD-ROM
- 설치 및 구성 설명서(본 설명서)

추가적인 도움말에 대해

이 설명서에 포함되어 있지 않은 정보에 대해서는 HP Jetdirect CD-ROM에 전자문서화되어 담겨있는 다음 설명서를 참조하십시오.

| HP Jetdirect CD-ROM에 있는 문서 | 문서의 내용 |
|--|---|
| <i>HP Jetdirect Print 서버 관리자 가이드 (600N/400N/500X/300X)</i> | <ul style="list-style-type: none">● TCP/IP 구성 (3 장)<ul style="list-style-type: none">■ BOOTP/TFTP 사용■ DHCP 사용■ RARP 사용■ arp 와 ping 명령 사용■ Telnet 사용● Windows DLC/LLC Networks 상에서의 인쇄 (부록 C) |

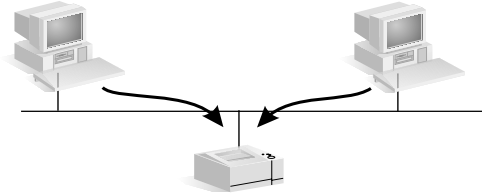
릴리즈 정보에 대해서는 HP Jetdirect CD-ROM의 루트 디렉토리에 있는 “Readme” 파일을 참조하십시오.

웹 사이트나 전화 지원에 대해서는 페이지 1-6 에 나와 있는 HP 고객 지원 정보를 참조하십시오.

네트워크 인쇄 기본

네트워크는 정보나 프린터와 같은 자원을 공유하기 위해 서로 연결된 여러 대의 컴퓨터로 구성됩니다. 네트워크에서 프린터를 공유하는 방법에는 두 가지가 있습니다: 클라이언트-서버 및 피어 투 피어.

피어 투 피어 인쇄



클라이언트 - 서버 인쇄

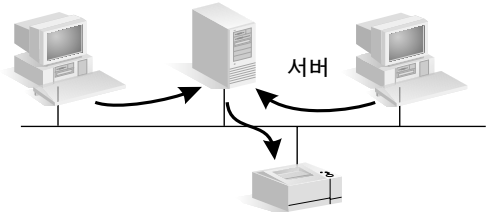


그림 1.1 네트워크 인쇄 구성

“클라이언트-서버” 네트워크에서는, 클라이언트 컴퓨터가 각 프린터를 통제하는 지정 서버 컴퓨터로 인쇄 작업을 보냅니다. 이러한 방식의 인쇄는 지정 서버가 여러 사용자들의 인쇄 요구를 관리할 수 있는 중간대지 대규모의 네트워크에서 일반적으로 사용됩니다. 클라이언트-서버 네트워크는 Novell NetWare 나 Microsoft Windows NT 또는 2000 Server 와 같은 네트워크 운영 체제(NOS's)를 사용합니다.

“피어 투 피어” 네트워크에서는 지정 서버가 없습니다. 그 대신, 각 컴퓨터가 프린터에 직접 인쇄 작업을 보내도록 구성되어 있습니다. 이 방식은 소규모 네트워크에 적합합니다. 피어 투 피어 네트워크에서 사용자는 Microsoft Windows 95, NT, 2000 시스템을 구성해서 프린터에 직접 인쇄합니다. 그렇지만 클라이언트-서버 네트워크에서도 피어 투 피어 인쇄를 구성할 수 있습니다. 예를 들면, 소규모 작업 그룹의 경우 회사 전체를 연결하는 클라이언트-서버 네트워크에 연결되어 있어도 피어 투 피어 인쇄를 사용할 수도 있습니다.

네트워크 종류(클라이언트-서버나 피어 투 피어)에 관계없이 컴퓨터와 프린터는 통신을 주고 받기 위해서 반드시 공통 언어 또는 “네트워크 프로토콜”을 사용해야 합니다. 가장 많이 사용되는 프로토콜은 Novell NetWare 네트워크로 유명해진 **IPX (Internet Packet Exchange)**와 Internet으로 유명해진 **TCP/IP (Transmission Control Protocol/Internet Protocol)**입니다. HP Jetdirect 170X는 DLC/LLC를 포함하여 이들 네트워크 프로토콜들을 지원하며 사용자의 프린터가 네트워크 상에서 통신할 수 있게 해 줍니다.

설치 개관

HP Jetdirect 프린트 서버 하드웨어를 설치하려면 170X를 네트워크에 연결하고 병렬 포트 커넥터를 사용하여 프린터나 플로터 또는 HP 올인원 주변장치를 170X에 연결하기만 하면 됩니다(제 2장과 3장 참조).

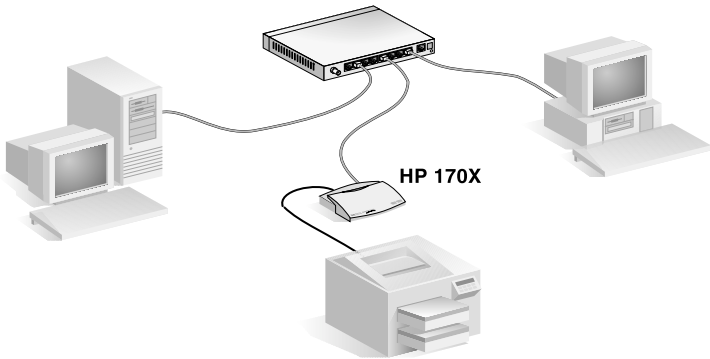


그림 1.2 프린터, 플로터 또는 HP 올인원 주변장치를 네트워크에 연결하기 위한 HP Jetdirect 170X 프린트 서버프린트 서버사용

네트워크 인쇄 구성

- Novell NetWare(클라이언트-서버)네트워크에 있을 경우, HP Jetdirect 소프트웨어를 사용하면 네트워크 인쇄를 위하여 NetWare 서버와 프린트 서버를 구성할 수 있습니다. 그런 다음, 인쇄를 위하여 네트워크 클라이언트를 구성합니다.
- Microsoft Windows 95, 98, NT, 2000 네트워크에서 클라이언트-서버 인쇄를 설정하는 경우, HP Jetdirect 소프트웨어를 사용하여 인쇄를 위해 Windows 95, 98, NT, 2000 서버를 구성한 다음 그 프린터를 클라이언트 컴퓨터와 공유합니다.
- Microsoft Windows 95, 98, NT, 2000 네트워크에서 피어 투 피어 인쇄를 설정하는 경우, 프린터로 직접 보내도록 HP Jetdirect 소프트웨어를 사용하여 Windows 95, 98, NT, 2000 클라이언트를 각각 구성합니다(제 4 장참조).


고객 지원

전자 서비스

Hewlett-Packard는 소프트웨어 업데이트와 관련 제품 정보를 위한 전자 서비스를 제공합니다.

HP Jetdirect 프린트 서버와 소프트웨어에 대한 최신 정보를 원하면 인터넷에 접속하여 HP 고객 지원 웹 사이트를 방문하십시오.

HP 프린터와 Jetdirect 프린트 서버에 대한 최신 정보는 다음 전자 소스에서 구할 수 있습니다.

|  고객 지원 전자 서비스 | |
|---|--|
| 월드 와이드 웹 | 다음의 HP 고객 지원 센터 웹 사이트를 방문하십시오 : http://www.hp.com/support/net_printing |
| 고객 지원 사용자 게시판 | HP Jetdirect 프린트 서버 사용에 대한 아이디어 및 제안 사항을 토론할 수 있는 사용자 게시판에 참여하려면 다음 웹 사이트를 방문하십시오. http://www.hp.com/go/forums "Network Printing Support Forum" 을 선택한 다음, 해당 제품을 선택하십시오. |
| HP 판매 센터 | HP 판매 센터 (805) 257-5565 로 전화를 걸어서 HP 프린터 드라이버와 업그레이드를 주문하십시오. (미국에 한함) |
| FTP 사이트 | HP 의 익명 FTP 사이트에서 프린터 드라이버와 업그레이드를 다운로드 받으십시오. ftp.hp.com/pub/networking/software |



HP 고객 지원 전화번호

지원이 필요하면 다음 전화번호 중 하나로 전화하십시오.

| | | | |
|---|-----------------------|--------|-----------------------|
| 네덜란드 | + 31 (0)20 606 8751 | 이스라엘 | + 972 (0)9 9524848 |
| 노르웨이 | + 47 22 11 6299 | 이탈리아 | + 39 02 264 10350 |
| 뉴질랜드 | + 64 (0)9 356 6640 | 인도네시아 | + 62 (0)21 350 3408 |
| 대만 | + 886 (0)2 2717 0055 | 인도 | + 91 (0)11 682 6035 |
| 덴마크 | + 45 39 29 4099 | 일본 | + 81 (0)3 3335 8333 |
| 독일 | + 49 (0)180 52 58 143 | 중국 | + 86 (0)10 6564 5959 |
| 말레이시아 | + 60 (0)3 295 2566 | 체코 공화국 | + 42 (0)2 6130 7310 |
| 멕시코 시티 | 52 58 9922 | 캐나다 | 905 206 4663 |
| 멕시코 | 01 800 472 6684 | 타일랜드 | + 66 (0)2 661 4000 |
| 미국 | 208 323 2551 | 터키 | + 90 212 221 69 69 |
| 벨기에 (네덜란드어) | + 32 (0)2 626 8806 | 페낭 | 1 300 88 00 28 |
| 벨기에 (불어) | + 32 (0)2 626 8807 | 포르투갈 | + 351 21 3176333 |
| 스웨덴 | + 46 (0)8 619 2170 | 폴란드 | + 48 22 519 06 00 |
| 스위스 | + 41 (0)848 80 11 11 | 프랑스 | + 33 (0)1 43 62 34 34 |
| 스페인 | + 34 902 321 123 | 핀란드 | + 358 (0)203 47 288 |
| 싱가폴 | + 65 (0)272 5300 | 필리핀 | + 63 (0)2 867 3551 |
| 아일랜드 | + 353 (0)1 662 5525 | 한국 | + 82 (0)2 3270 0700 |
| 영국 | + 44 (0)207 512 52 02 | 헝가리 | + 36(0)1 382 1111 |
| 오스트리아 | + 43 (0)7114 201080 | 호주 | + 61 3 8877 8000 |
| 월남 | + 84 (0)8 823 4530 | 홍콩 | 800 96 7729 |
| <p>최신 전화번호 : http://www.hp.com/support/support_assistance 를 참조하십시오. 이외 국가 또는 지역은 판매인에게 문의하십시오.</p> | | | |

품질보증 정보는 부록 B를 참조하십시오.

소개

HP Jetdirect 170X 외부 프린트 서버를 사용하면 프린터를 네트워크에 쉽게 추가할 수 있습니다! 다음 절차를 따르십시오.

1 프린터 설치

프린터와 함께 제공된 설명서를 사용하여 프린터를 조립합니다.



예를 들어, 프린터 포장을 풀고, 용지함을 프린터에 끼우고, 잉크 또는 토너 카트리지를 설치해야 합니다.

컴퓨터에 프린터를 연결하지 마십시오(이미 설치되어 있을 경우 프린터 설치 해제).

프린터를 켭니다. 테스트 페이지가 설명서에 포함되어 있을 경우 인쇄합니다.
프린터 소프트웨어를 설치하지 않고 2단계로 넘어갑니다.

2 네트워크에 프린터 연결



HP Jetdirect 170X 프린트 서버

HP Jetdirect 170X을 설치하고 케이블을 연결합니다. 자세한 설치 설명은 제 3장을 참조합니다.

3 시스템에서 프린터 추가(또는 설치)



프린터 CD-ROM
(프린터와 함께 제공됨)



HP Jetdirect CD-ROM
(프린트 서버와 함께 제공)

프린터가 1-2에 나열되어 있는 프린터인 경우 **프린터 CD-ROM**을 사용합니다.

목록에 없는 프린터인 경우 **HP Jetdirect CD-ROM**을 사용합니다.
Windows 시스템에서 프린터 소프트웨어 드라이버가 아직 설치되어 있지 않은 경우 필요할 수 있습니다. 자세한 설명은 제 4장을 참조합니다.

위 절차를 완료했다면 시스템이 네트워크 프린터로 인쇄할 수 있습니다. 추가 시스템에 대해 제 4 장을 참조합니다.

사용할 **CD-ROM** 종류 결정

- 다기능 주변장치 (MFP) 와 올인원 장치를 포함하여 최신 **HP** 프린터는 함께 제공된 **CD-ROM** 만을 사용합니다. 이 "프린터 **CD-ROM**" 은 네트워크 설치 소프트웨어를 포함하고 있습니다. 표 2.1 에는 이 프린터 **CD-ROM** 에 네트워크 설치 소프트웨어를 통합하는 최신 **HP** 프린터 목록이 나와있습니다. 가장 최신 목록을 보려면

<http://www.hp.com/support/network-printer-CD> 사이트를 참조하십시오.

표 2.1 네트워크 설치의 경우 다음 주변 장치와 함께 제공되는 CD-ROM 사용

| 주변 장치 종류 | 모델 |
|----------------------------|--|
| HP LaserJet 프린터와 MFP | 1200, 1220, 2200 8150 Series 또는 그 이상 |
| HP Color LaserJet 프린터와 MFP | 4500, 4550 Series 또는 그 이상 8550 Series 또는 그 이상 3150/3200 Series 또는 그 이상 |
| HP Business Inkjet 프린터 | 2200/2250 Series 또는 그 이상 |
| HP DesignJet 프린터 | 500/800 Series 및 5000 Series 또는 그 이상 |
| OfficeJet 프린터와 일체형 주변 장치 | OfficeJet G-Series OfficeJet K-Series |

- 프린터가 위에 나와 있지 않거나 프린터의 **CD-ROM** 을 찾을 수 없는 경우, **HP Jetdirect 170X** 프린트 서버와 함께 제공된 **HP Jetdirect CD-ROM** 을 사용하십시오. **CD-ROM** 사용에 대한 자세한 내용은 제 4 장을 참조하십시오.

MFP 나 올인원 장치에 **HP Jetdirect CD-ROM** 을 사용할 경우, 네트워크상에서 인쇄 기능만 사용이 가능할 수도 있습니다.

필요 조건 확인

✓ **사용 가능한 네트워크 연결이 설정된 작동 중인 네트워크**

작동 중인 네트워크에서 프린터에 대해 사용 가능한 네트워크 연결이 설정되어 있다고 가정합니다. 작동 중인 네트워크는 파일 및 다른 자원을 네트워크 케이블 상의 모든 사용자와 공유할 수 있는 여러 대의 컴퓨터로 구성됩니다.

✓ **Windows 시스템의 경우, 프린터 소프트웨어 드라이버**

프린터 CD-ROM 을 사용하여 설치할 경우, 드라이버는 설치 도중 CD-ROM 으로부터 자동으로 로드됩니다.

HP Jetdirect CD-ROM 을 사용하여 설치할 경우 다음 중 하나를 수행할 수 있습니다.

- 시스템에 프린터가 설치된 경우 프린터 드라이버가 이미 설치되어 있을 수 있습니다.
- HP Jetdirect CD-ROM 의 설치 소프트웨어를 실행하기 전에 (설치 작업 없이) 시스템에 프린터 CD-ROM 의 드라이버 파일만 복사할 수 있습니다.
- 인터넷에 액세스할 수 있을 경우 설치 도중에 프린터 드라이버를 자동으로 다운로드 받을 수 있습니다. 자세한 내용은 제 4 장을 참조하십시오.
- HP 고객 지원 온라인 사이트
<http://www.hp.com/go/support> 에서 프린터 드라이버를 다운로드 받을 수 있습니다.

해당하는 드라이버는 일반적으로 “Add Printer” 프린터 드라이버 또는 “Corporate User” 프린터 드라이버라고 합니다. HP Jetdirect 설치 소프트웨어가 설치를 완료하려면 해당 확장명(*.inf)을 가진 프린터 드라이버 파일이 필요합니다.

2

기타 HP 설치 소프트웨어

네트워크 인쇄 설정을 위한 HP 솔루션 요약은 다음의 표 2.2 를 참조하십시오.

표 2.2 HP 소프트웨어 솔루션 (1 / 2)

| Install Network Printer Wizard (Windows) |
|--|
| <ul style="list-style-type: none">● 지원되는 네트워크(TCP/IP, IPX/SPX):<ul style="list-style-type: none">■ Windows 95, 98, ME■ Windows NT 4.0, 2000■ NetWare 3.x, 4.x, 5.x● 피어 투 피어 또는 클라이언트-서버 네트워크에 한 대의 네트워크 프린터를 설치할 수 있는 단일 프린터 설치 도구● 새 HP 프린터에 대해 이 마법사는 일반적으로 프린터 시스템 소프트웨어와 통합됨● CD-ROM을 통해 실행● 시스템 디스크를 통해 실행하는 설치 가능한 버전은 HP 고객 관리 온라인 웹 사이트에서 다운로드할 수 있음 |
| HP Web JetAdmin (인터넷 액세스 필요) |
| <ul style="list-style-type: none">● 지원되는 네트워크(TCP/IP, IPX/SPX):<ul style="list-style-type: none">■ Windows NT 4.0, 2000■ NetWare(NetWare 대기열 작성 및 Windows NT 4.0, 2000에 호스트로 설치된 HP Web JetAdmin에서의 주변 장치 관리를 지원함)● 브라우저 기반 관리● 인터넷에 여러 대의 프린터를 설치하고 관리하기 위해 HP가 선호하는 솔루션● HP Jetdirect와 연결된 프린터, 표준 MIB를 지원하는 HP 이외의 프린터, 웹 서버가 내장되어 있는 프린터 등의 원격 설치, 구성 및 관리● 경고 및 소모품 관리● HP Jetdirect 프린트 서버에 대한 HP Jetdirect 원격 펌웨어 업그레이드● 자산 추적 및 사용 분석 |

표 2.2 HP 소프트웨어 솔루션 (2 / 2)

| HP IP/IPX Printer Gateway |
|---|
| <ul style="list-style-type: none">● 지원되는 네트워크(TCP/IP, IPX/SPX):<ul style="list-style-type: none">■ NetWare 4.11, 4.2, 5.x● Novell Distributed Print Services(NDPS)를 사용하여 HP Jetdirect와 연결된 프린터를 간단한 설치, 인쇄 및 양방향 관리● IPX를 통해 NDPS를 사용하여 HP Jetdirect와 연결된 프린터를 자동 검색 및 설치● 사용자 라이선스 필요 없음● SAP 사용을 취소하여 네트워크 트래픽을 감소시킴● IPX 인쇄의 경우 HP Jetdirect 펌웨어 버전 X.03.06 이상 필요 |
| HP LaserJet Utility for Mac OS |
| <ul style="list-style-type: none">● 지원되는 네트워크(AppleTalk):<ul style="list-style-type: none">■ Mac OS 7.5 이상● HP Jetdirect와 연결된 프린터의 설치 및 관리 |

다음 섹션에는 표 2.2에 나와 있는 솔루션에 대한 자세한 설명이 나옵니다. 아래 설명된 솔루션 및 기타 HP 솔루션에 대한 자세한 내용을 보려면 다음의 **HP 고객 관리 온라인**을 방문하십시오.

http://www.hp.com/support/net_printing

네트워크 프린터 마법사 설치 (Windows)

이 프린터 마법사는 HP Jetdirect CD-ROM에서 가장 쉽게 사용할 수 있는 표준 설치 도구입니다. 자세한 설명은 제 4 장을 참조하십시오.

HP Web JetAdmin

HP Web JetAdmin 은 웹 브라우저를 사용하여 HP Jetdirect 프린트 서버와 연결된 장치나 다른 표준 프린터 MIB 장치의 설치, 보기, 관리 및 진단을 실행할 수 있게 합니다.

HP Web JetAdmin 소프트웨어의 절차나 창에 대한 자세한 내용은 온라인 도움말을 참조하십시오.

시스템 요구사항

HP Web JetAdmin 소프트웨어는 Microsoft Windows 2000 및 NT 4.0, HP-UX, Solaris 및 Red Hat Linux 시스템에서 실행됩니다. 지원되는 운영 체제 및 브라우저 버전에 대한 자세한 내용은 <http://www.hp.com/go/webjetadmin/> 에서 HP Customer Care Online 을 참조하십시오.

주

HP Web JetAdmin 이 지원되는 호스트 서버에 설치되면 아무 클라이언트에서나 지원되는 웹 브라우저를 통하여 HP Web JetAdmin 호스트를 찾아가서 액세스할 수 있습니다. 따라서 Novell NetWare 및 기타 네트워크에서 프린터를 설치하고 관리할 수 있습니다.

HP Web JetAdmin 소프트웨어 설치

HP Web JetAdmin 소프트웨어를 설치하기 전에 도메인 관리자 권한이나 루트 권한이 있어야 합니다.

1. <http://www.hp.com/go/webjetadmin/> 의 HP Customer Care Online 에서 설치 파일을 다운로드 하십시오.
2. 화면에 나오는 지시사항에 따라 HP Web JetAdmin 소프트웨어를 설치하십시오.

주

설치 지시사항은 HP Web JetAdmin 설치 파일에도 수록되어 있고, HP Web JetAdmin readme 파일과 온라인 도움말에도 수록되어 있습니다.

설치 확인 및 액세스 제공

- 아래에 예시된 것처럼 브라우저로 찾아가서 HP Web JetAdmin 소프트웨어가 올바르게 설치되었는지 확인하십시오.

`http://server.domain:port/`

여기서 `server.domain` 은 웹 서버의 호스트 이름이고 `port` 는 설치할 때에 할당된 포트 번호입니다.

- 주소가 HP Web JetAdmin 의 URL 로 설정된 사용자 웹 서버의 홈 페이지 링크를 추가함으로써 사용자는 HP Web JetAdmin 소프트웨어를 사용할 수 있습니다.

`http://server.domain:port/`

장치 구성 및 수정

브라우저를 사용하여 HP Web JetAdmin URL 로 이동하십시오. 예 :

`http://server.domain:port/`

해당 홈 페이지에 나오는 지시사항을 따라 프린터를 구성하거나 수정하십시오. 지시사항은 프린터를 구성하고 인쇄를 위해 프린터를 설정하는 방법을 알려줍니다.

주

`server.domain` 을 TCP/IP 주소로 대체할 수도 있습니다.

HP Web JetAdmin 소프트웨어 삭제

HP Web JetAdmin 소프트웨어를 웹 서버에서 삭제하려면 소프트웨어 패키지와 함께 제공된 설치 삭제 프로그램을 사용하십시오.

HP IP/IPX Printer Gateway for NDPS

NDPS (Novell Distributed Print Services) 는 Novell 이 Hewlett-Packard 와 협력하여 개발한 인쇄 아키텍처입니다. NDPS 는 네트워크 인쇄 관리 작업을 단순화하고 향상시킵니다. NDPS 는 인쇄 대기열, 프린터 개체 및 프린트 서버를 설정하고 연결할 필요가 없게 합니다. NDPS 는 관리자가 한 위치에서 NetWare 4.11 및 4.22, intraNetWare 및 NetWare 5 환경 내에 있는 네트워크에 연결된 프린터들을 관리할 수 있게 하는 NetWare Administrator 스냅 인을 통하여 관리됩니다.

HP IP/IPX Printer Gateway 는 Novell NDPS 와 같이 작동하고 호환되도록 하기 위해 HP 가 개발한 NLM 으로서 HP Jetdirect 와 연결된 프린터를 NDPS 환경에 완벽하게 통합시킵니다. 관리자는 HP Gateway 를 사용하여 통계를 보고, 게이트웨이 설정을 구성하며, HP Jetdirect 와 연결된 프린터를 위해 인쇄를 구성할 수 있습니다.

특징

HP Gateway 와 NDPS 가 제공하는 특징과 장점 :

- NetWare 4.11 및 4.22, intraNetWare 및 NetWare 5 환경에서 프린터를 지능적으로 탐지
- IPS/SPX 를 사용하여 프린터 자동 설치
- Novell 의 NDS 및 NWAdmin 과의 긴밀한 통합
- 프린터에서 상태 갱신
- 단순화된 자동 드라이버 다운로드
- SAP 통신량 감소
- NetWare 사용자 라이선스 소요 수량 감소
- NetWare 5 와의 고유 TCP/IP 인쇄

지원되는 클라이언트

HP IP/IPX Printer Gateway 가 지원하는 클라이언트 :

- Novell Client 3.2 (또는 그 이상) for Windows 95/98
- Novell Client 4.7 (또는 그 이상) for Windows NT 및 2000

HP IP/IPX Printer Gateway 는 Novell NetWare 5.x 와 한 상자에 포장하여 제공되며 Novell 의 두 번째 릴리스 NDPS 를 지원합니다 . 또한 NDPS 가 이미 설치되어 있는 NetWare 4.11 및 4.22 와 intraNetWare 도 지원합니다 .

주

자세한 내용 (HP IP/IPX Printer Gateway 소프트웨어 및 사용자 설명서 포함) 이 필요하다면 HP Customer Care Online (http://www.hp.com/support/net_printing) 을 이용하십시오 .



HP Jetdirect 170X 프린트 서버 설치하기

네트워크상에서 프린터를 사용하려면 페이지 2-1 에 나온 설명과 같이 다음 작업을 수행해야 합니다.

1. 프린터를 준비합니다. 프린터를 조립하고 스위치를 켭니다. 그러나 프린터를 연결하지는 마십시오.
2. 프린트 서버를 설치하여 네트워크에 프린터를 연결합니다. 이 작업에 대한 설명은 다음 항목을 포함하여 제 3 장에 나와 있습니다.
 - a. 170X 를 네트워크 케이블로 네트워크에 연결 (페이지 3-3)
 - b. 170X 를 프린터에 연결
 - c. 170X 구성 페이지 인쇄 (페이지 3-4)
3. 설치 소프트웨어를 실행하여 시스템에 프린터를 추가합니다. 이 작업에 대한 설명은 제 4 장에 나와 있습니다.

LED

170X 의 위 부분에는 상태 LED 와 LAN 활동 LED 가 있습니다 .

| 상태 LED... | 활동 LED... | 프린트 서버 ... |
|-----------|-----------|--|
| 꺼짐 | 꺼짐 | 전원을 받지 않고 있음 . |
| 켜짐 | 꺼짐 | 켜짐 ; LAN 활동이 감지되지 않음 . |
| 켜짐 | 깜박임 | 켜짐 ; LAN 활동이 감지됨 . |
| 꺼짐 | 켜짐 (계속) | 자체 검사나 동작 중에 오류 발생 . |
| 깜박임 | 꺼짐 | 다음 상태 중 하나임 : <ul style="list-style-type: none">● 자체 검사 실행중 .● 구성되지 않음 .● 네트워크에 연결할 수 없음 . |
| 켜짐 | 켜짐 | 켜짐 ; 과중한 LAN 활동이 감지됨 . |

170X 하드웨어 설치

170X 를 설치하려면 다음 단계를 실행하십시오. 전원 모듈이나 병렬 케이블의 기술 사양이나 부품 번호는 부록 A 를 참조하십시오.

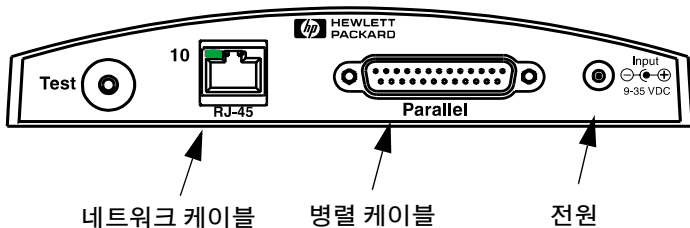


그림 3.1 170X 를 LAN 과 프린터에 연결

1. 170X를 10Base-T네트워크 케이블로 네트워크에 연결하십시오.
2. 170X 를 IEEE 1284 병렬 케이블로 프린터에 연결하십시오.
(케이블 부품 번호는 부록 A 를 참조하십시오.)
3. DC 전원 코드를 전원 모듈에서 전원 포트에 꽂으십시오.

주의 170X 와 함께 우송된 전원 모듈을 다른 Jetdirect 제품과 사용하지 마십시오!

4. 170X 전원 모듈을 콘센트에 꽂으십시오.
5. 이제 170X 가 켜집니다. 170X 의 상태 표시등이 깜박이는지 확인하십시오. 내부 자체 검사가 실패하면 등이 꺼질 것입니다. 문제 해결 정보는 제 7 장을 참조하십시오.

170X 구성 페이지 인쇄

170X 를 설치하였으면 설치를 확인해야 합니다.

1. 170X 의 뒷면에 있는 검사 단추를 눌러 구성 페이지를 만듭니다 (그림 2.2 참조).

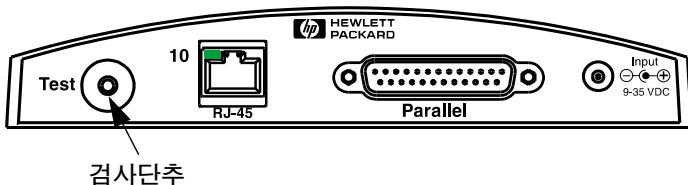


그림 3.2 170X 뒷면의 검사 단추

2. 구성 페이지가 인쇄됩니다. 그렇지 않은 경우에는 제 7 장의 문제 해결 정보를 참조하십시오.

이제 HP Jetdirect 소프트웨어를 설치할 준비가 되었습니다(제 4 장 참조).

CD-ROM 을 사용하여 소프트웨어 설치

제 2장에서 설명한바와 같이 프린터 네트워킹에 있어 세번째 작업은 CD-ROM의 소프트웨어를 실행하여 시스템에 프린터를 추가하는 작업입니다. 페이지 2-2를 참조하여 프린터와 함께 제공된 CD-ROM과 HP 175X 프린트 서버와 함께 제공된 HP Jetdirect CD-ROM 중에서 어떤 것을 사용할 것인지 결정하십시오.

프린트 서버와 함께 제공된 HP Jetdirect CD-ROM은 프린트 서버를 가장 신속하고 편리하게 설치하는 방안을 제공합니다. 추가 옵션에 대해서는 페이지2-4의 “기타 HP 설치 소프트웨어”를 참조하십시오.

이 장에서는 HP Jetdirect CD-ROM의 용도를 설명합니다. CD-ROM에는 HP Jetdirect 프린트 서버를 위한 소프트웨어, 설명서, 등록, 라이선스 정보 등이 들어 있습니다.

Windows 시스템에서 이 CD-ROM을 사용하는 방법은 다음과 같습니다.

- 프린터를 신속히 설치
- 프린트 서버에 대한 설명서 및 네트워킹 도움말 보기
- 인터넷을 통하여 프린트 서버 등록.
- 네트워크 프린터 설치 및 관리용의 기타 HP 소프트웨어 설치.

주 HP Jetdirect CD-ROM에는 HP Jetdirect 170X를 지원하지 않는 소프트웨어가 있을 수 있습니다. HP Jetdirect 170X를 지원하는 운영 체제에 대해서는 페이지1-1을 참조하십시오.

Microsoft 또는 Novell NetWare 네트워크

HP Jetdirect CD-ROM 설치 유틸리티는 Windows 95, 98, Me, NT 4.0 및 2000 시스템만을 지원합니다. 유틸리티를 실행하려면 다음 절차를 따르십시오.

1. CD-ROM 드라이브에 CD-ROM을 넣으십시오.
2. 설치 유틸리티가 자동으로 시작되기를 기다리거나 HP Jetdirect CD-ROM의 루트 디렉토리에서 SETUP.EXE를 실행하십시오.

원하는 옵션을 선택하고 화면에 나오는 지시 사항을 따르십시오.

HP 네트워크 프린터 설치
마법사를 시작합니다.



HP 네트워크 프린터 설치 마법사 사용법

프린트 서버와 네트워크 인쇄 시스템을 신속히 설치하려면 네트워크 프린터 설치 마법사를 사용하십시오.

참고

네트워크 프린터 설치 마법사는 거의 모든 Windows 환경에서 사용할 수 있지만 다음과 같은 예외 사항도 숙지하십시오.

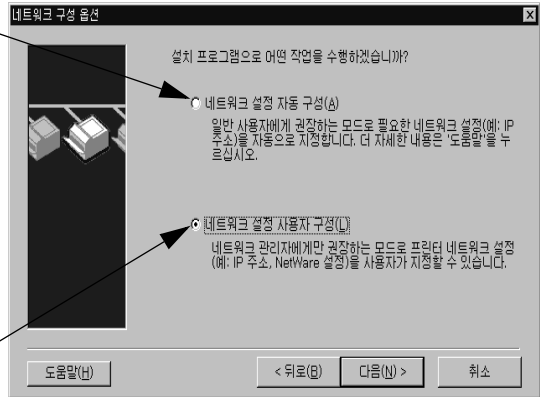
- Windows 3.1x 및 NT 3.51 시스템 환경에서는 지원되지 않습니다.
- MFP 및 일체형 장치를 포함한 새로운 HP 프린터 (페이지 2-2 참조)에 대해서는 프린터와 함께 제공되는 설치 유틸리티와 설명서를 사용할 것을 권장합니다. 모든 프린터 및 장치 기능을 액세스할 수 있습니다.

-
1. CD-ROM 설치 유틸리티의 기본 창에서 설치(**Install**)를 선택하십시오. 네트워크 프린터 설치 마법사가 실행되기를 기다립니다.
 2. 시작 화면에서 다음(**Next**)을 누르십시오.
 3. 네트워크 구성 옵션(Network Configuration Options) 화면에서 설치(**Setup**) 옵션을 선택하십시오.
 - 시스템에서 네트워크 구성 매개변수(예: IP 주소)를 자동으로 지정하도록 하려면 “네트워크 설정 자동 구성(**Auto-configure network settings for me**)”을 선택합니다. 일반 사용자가 선호하는 옵션입니다.

다음(**Next**)을 누릅니다.

참고: 이 옵션을 선택하면 소프트웨어가 HP 웹 사이트(인터넷 액세스가 필요함)에서 프린터 소프트웨어 드라이버를 자동으로 검색하고 다운로드하려고 시도할 수 있습니다.

일반 사용자는
이 옵션을 선택
합니다.



네트워크 설정
을 제어할 경우 또는 NetWare 네트워크에
있는 경우에는 이 옵션을 선택합니다.

- 프린터에 대해 고유한 네트워크 매개변수를 지정해야 할 경우 또는 Novell NetWare 네트워크에 있는 경우 “네트워크 설정 직접 구성 (Let me configure my own network settings)”을 선택합니다. 네트워크 관리자가 선호하는 옵션입니다.

다음(Next)을 누릅니다.

참고: 이 옵션을 선택한 경우 마법사가 설치를 완료하려면 해당 확장명(*.inf)을 가진 프린터 드라이버가 필요합니다. 이 프린터 드라이버가 아직 설치되지 않은 경우, 프린터 CD-ROM에서 해당 메시지가 나타나거나 또는 인터넷에서 다운로드할 때 해당 메시지가 나타나면 이 프린터 드라이버를 지정해야 합니다. 해당하는 드라이버는 일반적으로 “Add Printer” 프린터 드라이버 또는 “Corporate User” 프린터 드라이버라고 합니다.

4. 화면에 나타나는 나머지 지시 사항을 따르십시오. 추가적인 설명이 필요한 경우 해당 화면에서 도움말을 누르십시오.

5. 테스트 페이지 인쇄 지시가 나타나면 인쇄하여 프린터 설정을 확인하십시오.

테스트 페이지가 인쇄되면 컴퓨터 시스템에 프린터 설치가 완료된 것입니다. (이 시스템이 서버인 경우 다음에 설명하는 “클라이언트-서버 네트워크”를 참조하십시오.)

테스트 페이지가 인쇄되지 않으면 마법사에 표시되는 문제 해결 작업을 수행합니다. 자세한 내용을 보려면 도움말(**Help**)을 누르십시오. 또한 **CD-ROM** 설치 유틸리티의 기본 창에서 네트워킹 도움말(**Networking Help**)을 선택할 수도 있습니다.

자세한 문제 해결 정보를 보려면 제 7 장 “문제 해결”을 참조하십시오.

클라이언트-서버 네트워크

서버에서 프린터를 설정했으면 서버를 통해 프린터에 액세스할 수 있도록 네트워크 클라이언트를 설정해야 합니다. 해당 절차는 특정 클라이언트 및 네트워크 운영 체제에 대해 사용 가능한 유틸리티에 따라 다릅니다.

예를 들어, 프린터가 Microsoft 서버 상에 설치되고 공유된 경우 각 Windows 클라이언트는 Add Printer 또는 Network Neighborhood 유틸리티를 사용하여 프린터에 액세스할 수 있습니다.

자세한 내용은 네트워크 운영 체제에 제공되는 설명서 및 도움말을 참조하십시오.

피어 투 피어 Windows 네트워크

첫번째 시스템에 프린터를 설치한 후, 네트워크 프린터로 직접 인쇄하려는 각 추가 시스템에 페이지 4-3에서 4-6까지의 전체 과정을 반복하십시오.

Apple Mac OS 네트워크

AppleTalk 네트워크에서 프린터를 구성하고 관리하려면 HP Jetdirect CD-ROM에 들어 있는 *HP LaserJet 유틸리티*를 사용합니다. 소프트웨어를 설치하려면 다음 절차를 따르십시오.

1. CD-ROM 드라이브에 CD-ROM을 넣은 다음 화면에 HP Jetdirect CD-ROM 아이콘이 나타날 때까지 기다립니다.
2. HP Jetdirect 아이콘을 두 번 누르십시오. Jetdirect 창에 항목이 나타납니다.
3. 언어를 지정하기 위해 HP LaserJet 소프트웨어 설치 아이콘을 두 번 누르십시오. 그런 다음 화면에 나오는 지시를 따르십시오.

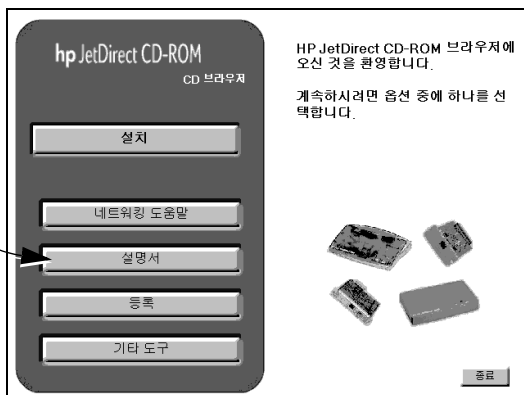
소프트웨어를 실행 및 사용하려면 소프트웨어에 들어 있는 도움말 파일을 참조하십시오. 자세한 내용을 보려면 CD-ROM에서 특정 HP Jetdirect 모델에 해당하는 *HP Jetdirect 프린트 서버 관리자 설명서*를 읽으십시오.

CD-ROM에 있는 문서 보는 방법

HP Jetdirect 프린트 서버 관리자 설명서를 포함한 몇 개의 HP Jetdirect 프린트 서버 문서가 CD-ROM에 Adobe Acrobat Reader 형식(*.pdf) 및 웹 브라우저 형식(*.htm)의 두 가지 형식으로 제공됩니다. 지원되는 Windows 시스템의 경우 CD-ROM 유틸리티를 사용하면 이러한 문서를 찾아볼 수 있습니다.

1. CD-ROM 드라이브에 CD-ROM을 넣으십시오.
2. 설치 유틸리티가 자동으로 시작할 때까지 기다리십시오. 필요한 경우 HP Jetdirect CD-ROM의 루트 디렉토리에서 SETUP.EXE를 실행하십시오.
3. 문서 보기를 선택하십시오. 그런 다음, HP Jetdirect 제품을 선택하고 원하는 문서를 찾아봅니다.

문서에 액세스하려면 이 옵션을 선택합니다.



4. 보려는 문서를 누르십시오.

Adobe Acrobat 형식(*.pdf)의 문서에 대해서는 Adobe Acrobat Reader 4.0 이상이 필요합니다. 다음의 Adobe 웹 사이트에서 무료로 사용할 수 있습니다.

<http://www.adobe.com/products/acrobat/readstep.html>

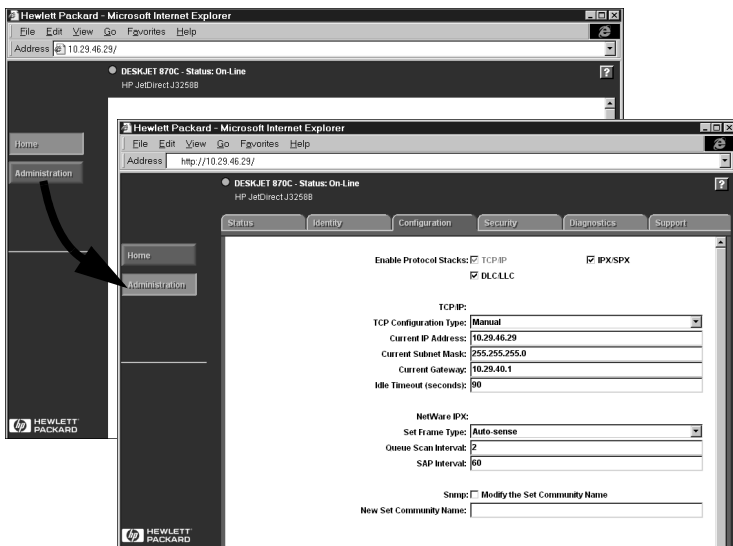
참고

기타 지원되는 운영 체제에서는 CD-ROM의 \MANUALS 디렉토리에서 직접 문서 파일을 열면 됩니다. Adobe Acrobat 형식(*.pdf)의 문서에 대해서는 시스템에 Adobe Acrobat Reader가 설치되어 있고 사용할 수 있어야 합니다.

*.pdf 문서를 보는데 문제가 있으면 Adobe Systems Incorporated로부터 Acrobat Reader를 최신 버전으로 업그레이드하십시오.

내장된 웹 서버 사용

각 HP Jetdirect 170X 프린터 서버에는 인트라넷에서 지원되는 웹 브라우저를 통하여 사용할 수 있는 웹 서버가 내장되어 있습니다. 내장된 웹 서버를 사용하여 HP Jetdirect 프린터 서버 및 연결된 주변 장치를 위한 구성 및 관리 페이지들을 열 수 있습니다.



지원되는 웹 브라우저

다음의 웹 브라우저들이 지원됩니다.

- Windows 플랫폼 :
 - Netscape Navigator 4.00, 4.01, 4.02, 4.03, 4.05, 4.06, 4.08
 - Netscape Communicator 4.5, 4.51, 4.6
 - 업데이트 버전 SP1, 4.01, 5.0 의 Microsoft Internet Explorer 4.0
- HP-UX:
 - Netscape Navigator 4.08
 - Netscape Communicator 4.5, 4.51, 4.6
 - Microsoft Internet Explorer 4.0
- Solaris:
 - Netscape Navigator 4.06, 4.08
 - Netscape Communicator 4.51, 4.6
 - Microsoft Internet Explorer 4.0

지원되는 HP Web JetAdmin 버전

HP Web JetAdmin은 인트라넷을 위한 프린터 설치 및 관리 응용 프로그램으로서 HP 고객 지원 웹 사이트 (http://www.hp.com/support/net_printing)에서 입수할 수 있습니다.

HP Web JetAdmin 6.0 또는 그 이후에 나온 버전을 HP Jetdirect에 내장된 웹 서버와 함께 사용하는 것이 좋습니다.

내장된 웹 서버 보기

내장된 웹 서버를 사용하려면, 먼저 HP Jetdirect 프린터 서버에 IP 주소가 설정되어야 합니다.

프린터 서버에서 IP 주소를 구성하는 방법은 여러 가지가 있습니다. 예를 들면, 프린터를 켤 때마다 BootP (Bootstrap Protocol) 나 DHCP (Dynamic Host Configuration Protocol) 를 사용하여 네트워크에서 IP 매개 변수를 자동으로 구성할 수 있습니다. 또는 프린터 제어판 (선택된 프린터의 경우), Telnet, HP Web JetAdmin 또는 다른 관리 소프트웨어를 사용하여 수동으로 IP 매개 변수들을 구성할 수도 있습니다.

HP Jetdirect 프린터 서버가 2 분 이내에 해당 IP 의 구성을 받지 않으면, 자동으로 기본 IP 주소가 지정됩니다: 192.0.0.192. 이 주소는 사용자의 네트워크에 유효한 IP 주소가 아니지만 Jetdirect 프린터 서버를 처음으로 사용하기 위해 사용할 수 있습니다. 그러나 기본 IP 주소를 사용하려면, 동일한 IP 네트워크 번호로 시스템을 임시 설정하거나 시스템 경로를 설정해야 합니다.

IP 주소가 프린터 서버에서 설정된 후에 다음 절차를 수행하십시오.

1. 지원되는 버전의 웹 브라우저를 실행하십시오.

프린터 서버의 IP 주소를 URL (다음의 화면은 예입니다) 로 입력하십시오.



HP Jetdirect 기본 웹 페이지가 표시됩니다. 페이지를 볼 수 없으면, “작동 참고 사항” 을 참조하십시오.

자세한 내용을 보려면 웹 페이지에서 “?” 아이콘을 누르십시오.

특수 기능

- HP Web JetAdmin 5.0(또는 이후 버전) 을 통해 프린터를 찾았 으면 Jetdirect 프린터 서버에 설치된 웹 서버는 네트워크상의 모든 Jetdirect 도구의 관리를 위한 HP Web JetAdmin으로 연결됩니다.
- HP 의 Jetdirect 웹 페이지에 연결할 수 있습니다 . HP 로고를 누 르기만 하면 됩니다 .
- 몇몇 다기능 주변 장치 (MFP) 와 올인원 장치의 경우 , 첫번째 화 면에서 스캔 단추에 의해 스캔할 수 있습니다 . 이 단추를 누르면 인터넷에서 이미지의 스캔 , 미리보기 , 자르기 , 전자 우편으로 보내기 작업을 할 수 있습니다 . 자세한 정보는 이 기능에 접근한 다음 도움말을 선택하십시오 .

작동 참고 사항

- IP 주소나 다른 매개 변수들을 변경하면 내장된 웹 서버와의 연 결이 해제됩니다 . 다시 연결하려면 새 IP 주소를 사용하십시오 .

FTP 인쇄

FTP(파일 전송 프로토콜)는 시스템 간 데이터 전송을 위한 기본 TCP/IP 연결 유틸리티입니다. FTP 인쇄는 FTP를 사용하여 인쇄 파일을 클라이언트 시스템에서 HP Jetdirect에 연결된 프린터로 전송하는 방법입니다. FTP 인쇄 작업시 클라이언트가 HP Jetdirect FTP 서버에 연결되어 인쇄 파일을 전송하고 이어서 HP Jetdirect FTP 서버는 인쇄 파일을 프린터로 전달합니다.

HP Jetdirect FTP 서버는 Telnet 과 같은 구성 유틸리티를 통하여 사용, 사용 불가능을 설정할 수 있습니다.

요구사항

FTP 인쇄를 위해서는 다음 사항이 필요합니다.

- 펌웨어 버전 x.08.xx 이상을 갖춘 HP Jetdirect 프린트 서버
- RFC 959 규격에 맞는 FTP를 갖춘 TCP/IP 클라이언트 시스템

주 테스트를 거친 시스템의 최신 목록을 보려면 아래의 HP Customer Care Online 웹사이트를 방문하십시오.

www.hp.com/support/net_printing.

인쇄 파일

HP Jetdirect FTP 서버는 인쇄 파일을 프린터로 전송하지만 그들을 해석하지는 않습니다. 올바르게 인쇄하려면 인쇄 파일이 프린터가 인식하는 언어(PostScript, PCL 또는 포맷되지 않은 텍스트)로 작성되어야 합니다. 포맷된 인쇄 작업의 경우 먼저 사용하는 응용 프로그램에서 선택한 프린터 드라이버를 사용하여 파일로 인쇄한 후에 FTP 세션을 통하여 인쇄 파일을 프린터로 전송해야 합니다. 포맷된 인쇄 파일의 경우 이진(이미지) 형식으로 전송해야 합니다.

FTP 인쇄 기능 사용

FTP 연결

표준 FTP 파일 전송과 마찬가지로 FTP 인쇄는 제어 연결, 데이터 연결 등 2가지 TCP 연결을 사용합니다.

제어 연결

표준 FTP를 사용하는 제어 연결은 HP Jetdirect 프린트 서버에서 클라이언트에 의해 FTP 서버로 연결됩니다. FTP 제어 연결은 클라이언트와 FTP 서버 간의 명령 교환에 사용됩니다. HP Jetdirect 프린트 서버는 최고 3개의 제어 연결(또는 FTP 세션)을 동시에 지원합니다. 허용 연결 수를 초과하면 그 서비스를 이용할 수 없다는 메시지가 나타납니다.

FTP 제어 연결은 TCP 포트 21을 사용합니다. 일단 FTP 세션이 열리면 클라이언트가 연결을 닫거나 연결이 900초(15분) 동안 대기 상태로 있기 전까지는 활성 상태로 남습니다.

데이터 연결

둘째 연결인 데이터 연결은 파일이 클라이언트와 FTP 서버 간에 전송될 때마다 작성됩니다. 클라이언트는 데이터 연결을 요구하는 명령(FTP ls, dir 또는 put)을 발급함으로써 데이터 연결 작성을 제어합니다.

ls 및 dir 명령은 항상 받아들여지지만 HP Jetdirect FTP 서버는 한번에 하나의 데이터 연결만을 지원합니다.

HP Jetdirect 프린트 서버와의 FTP 데이터 연결을 위한 전송 모드는 항상 스트림 모드이며, 이 모드는 데이터 연결을 끊음으로써 파일 끝을 표시합니다.

일단 데이터 연결이 형성되면 파일 전송 유형(ASCII 또는 이진)을 지정할 수 있습니다. 어떤 클라이언트들은 전송 유형을 자동 교섭할 수 있지만 기본값은 ASCII입니다. 전송 유형을 지정하려면 FTP 프롬프트에서 bin 또는 ascii 명령을 입력합니다.

FTP 로그인

FTP 세션을 시작하려면 MS-DOS나 UNIX 명령 프롬프트에서 다음 명령을 입력하십시오.

```
ftp <IP address>
```

여기서 <IP address>는 HP Jetdirect 프린트 서버용으로 구성된 유효한 IP 주소 또는 노드 이름입니다.

연결이 성공적일 경우 HP Jetdirect 모델 및 펌웨어 버전이 표시됩니다.

성공적으로 연결되면 로그인 이름과 암호 입력을 위한 화면이 나옵니다. 기본값은 클라이언트의 로그인 이름입니다. Jetdirect FTP 서버는 아무 사용자 이름이나 허용합니다. 암호는 무시됩니다.

로그인에 성공하면 “230” 메시지가 클라이언트 시스템에 표시됩니다. 아울러 인쇄에 사용할 수 있는 HP Jetdirect 포트가 표시됩니다. 여러 포트를 갖춘 HP Jetdirect 외장 프린트 서버는 모든 사용 가능한 포트를 표시하며 그중 기본 포트는 Port1입니다. 포트를 변경하려면 FTP cd (디렉토리 변경) 명령을 사용하십시오. 성공적인 로그인의 예를 보려면 “FTP 세션의 예”를 참조하십시오.

FTP 세션 종료

FTP 세션을 종료하려면 quit 이나 bye 를 입력하십시오.

명령

다음 표에는 FTP 세션 중에 사용할 수 있는 명령이 요약되어 있습니다.

| 명령 | 설명 |
|--------------------|--|
| user <username> | <username> 은 사용자를 지정합니다. 어느 사용자든지 인정되며 지정된 포트로 인쇄할 수 있습니다. |
| cd <port#> | <port#> 는 인쇄를 위한 포트 번호를 선택합니다. HP Jetdirect 단일 포트 프린트 서버의 경우 port1 만 사용할 수 있습니다. 다중 포트 프린트 서버의 경우 port1 (기본값), port2, port3 중에서 지정하십시오. |
| cd/ | / 는 HP Jetdirect FTP 서버의 루트 디렉토리를 지정합니다. |
| quit bye | quit이나 bye는 HP Jetdirect 프린트 서버와의 FTP 세션을 종료합니다. |
| dir ls | dir이나 ls 는 현재 디렉토리의 내용을 표시합니다. 루트 디렉토리에서 이 명령을 입력하면 인쇄를 위해 사용할 수 있는 포트의 목록이 표시됩니다. 다중 포트 프린트 서버의 경우 인쇄에 사용할 수 있는 포트는 PORT1 (기본값), PORT2 및 PORT3 입니다. |
| pwd | 현재 디렉토리나 현재 Jetdirect 인쇄 포트를 표시합니다. |
| put <filename> | <filename> 은 선택된 HP Jetdirect 프린트 서버 포트에 보낼 파일을 지정합니다. 다중 포트 프린트 서버의 경우 put <filename> <port#> 명령에서 다른 포트를 지정할 수 있습니다 |
| bin | FTP 이진 (이미지) 파일 전송을 구성합니다. |
| ascii | FTP ASCII 파일 전송을 구성합니다. HP Jetdirect 프린트 서버는 문자 전송을 위해 비인쇄 포맷 제어만 지원합니다 (간격 및 여백을 위한 표준 값이 사용됨). |
| [Ctrl-C] | FTP 서비스 명령과 데이터 전송을 중단하려면 [Ctrl] 및 [C] 키보드 키를 동시에 누르십시오. 데이터 연결이 닫혀집니다. |
| rhelph | 지원되는 FTP 명령을 표시합니다. |

FTP 세션의 예

다음은 일반적인 FTP 인쇄 세션의 예입니다.

```
System> ftp 150.10.2.101
Connected to 150.10.2.101.
220 JD FTP Server Ready
Name (150.10.2.101:root): Kelli
331 Username OK, send identity (email name) as password.
Password:

230- Hewlett-Packard J3265A FTP Server Version 1.0

Directory:      Description:
-----
PORT1 (default) Print to port 1 (HP LaserJet 4000)
PORT2           Print to port 2 (HP Color LaserJet 4500)
PORT3           Print to port 3 (unknown device)

To print a file use the command: put <filename> [portx]
or 'cd' to desired port and use: put <filename>

Ready to print to PORT1

230 User logged in.
Remote system type is UNIX.
Using binary mode to transfer files.
ftp> pwd
257 "/" is current directory. (default port is PORT1:
HP LaserJet 4000)
ftp> cd port1
250 CWD command successful
ftp>pwd
257 "/PORT1" is current directory. (HP LaserJet 4000)
ftp> bin
200 Type set to I
ftp> put test
200 PORT command successful
150 Opening data connection...
226 Transfer complete.
18 bytes sent in 0.00 seconds (37.40 Kbytes/s)
ftp> quit
221 Goodbye
System>
script done on Mon Apr 12 16:50:24 1999
```


문제 해결

본 장은 HP Jetdirect 170X 프린트 서버와 관련된 문제들을 진단하고 교정하는 방법을 설명합니다. 170X 문제를 해결하기 위해서는 다음과 같은 항목이 필요할 수도 있습니다.

- 인터넷 사용자의 경우, Jetdirect 프린트 서버의 문제 해결을 보려면 HP 웹 사이트, www.hp.com/support/net_printing 을 보십시오. 제품 종류와 번호를 선택한 다음, 화면에 나타나면 Support Documents (지원 문서) 를 선택하십시오. 그런 다음, Troubleshooting (문제해결) 을 선택하십시오.
- 프린터 사용자 설명서
- 170X 구성 페이지
- HP JetAdmin 을 사용하는 경우는 HP JetAdmin 소프트웨어에 온라인 도움말이 있습니다.
- 네트워크 소프트웨어와 함께 제공된 진단 도구 및 유틸리티 (Novell 의 PCONSOLE 또는 NWADMIN 유틸리티)

170X 구성 페이지

170X 구성 페이지는 중요한 문제 해결 도구입니다. 이 페이지에 있는 정보는 네트워크와 170X 의 상태를 나타냅니다. 구성 페이지를 인쇄할 수 있으면 하드웨어가 제대로 작동함을 뜻합니다. 구성 페이지를 인쇄하려면 170X 에 있는 검사 단추를 누르십시오.

HP 170X 구성 페이지는 6 개 부분으로 나뉘어집니다:

| 절 | 설명 | 문제 해결 정보 |
|---|----------------------|--|
| 1 | 일반 네트워크 정보 | 펌웨어 개정 번호, 네트워크 종류 (Ethernet), LAN 하드웨어 주소, 포트 선택 종류, 제조 식별 번호 |
| 2 | 프린트 서버 상태 정보 | 오류 상태 또는 I/O CARD READY |
| 3 | 네트워크 통계 | 수신된 패킷, 프레임 오류, 전송 충돌 등 |
| 4 | Novell NetWare 상태 정보 | 대기열 서버 또는 원격 프린터 모드, 노드 이름, 프레임 종류 |
| 5 | DLC/LLC 상태 | DLC/LLC 프로토콜에 대한 상태 정보 |
| 6 | TCP/IP 상태 | TCP/IP 프로토콜을 위한 상태 정보 |

그림 7.1 170X 구성 페이지 부분들

```
Hewlett-Packard Jetdirect 170X
(PCL Configuration Page)

1  HP JETDIRECT                J3258B
   FIRMWARE REVISION:          F.08.05
   LAN HW ADDRESS:              0060B01BE736
   PARALLEL PORT 1:            ECP2/MLC
   MFG ID:                      38303830900703
   DATE MANUFACTURED:          01/2000
   PORT SELECT:                 10BASE-T HALF
   =====

2  I/O CARD READY

3  NETWORK STATISTICS
   UNICAST PACKETS RCVD:        0
   TOTAL PACKETS RCVD:          12
   BAD PACKETS RCVD:            0
   FRAMING ERRORS RCVD:         0
   PACKETS TRANSMITTED:         2
   UNSENDABLE PACKETS:          0
   XMIT COLLISIONS:             0
   XMIT LATE COLLISIONS:        0
   IPX/SPX RETRANS:             0
   =====

4  IPX/SPX STATUS:              16
   INITIALIZING

   NODE:                        QUEUE SERVER
   NODE NAME:
   NPI1BE736
   NETWORK FRAME TYPE          RCVD
   00012345 EN 802.2           7
   00000E11 EN II              3
   F5AI363F EN 802.3           2
   =====

5  DLC/LLC STATUS:              READY
   =====

6  TCP/IP STATUS.              INITIALIZING
   BOOTP/RARP IN PROGRESS

   HOST NAME:                   NOT SPECIFIED
   CONFIG BY:                    NOT CONFIGURED
   IP ADDRESS:                   0.0.0.0
   SUBNET MASK:                  NOT SPECIFIED
   DEF. GATEWAY:                 0.0.0.0
   SYSLOG SERVER:                NOT SPECIFIED
   IDLE TIMEOUT (SECONDS):       90
   BOOTP/DHCP SERVER:            0.0.0.0
   CONFIG FILE:

   =====
   SNMP SET CMTY NAME:          NONE
   =====
```

7

구성 페이지 정보는 제 8 장을 참조하십시오.

공장 기본 설정값으로 구성 초기화

일단 HP Jetdirect 170X 를 구성하면 사용자가 구성 설정값을 수동으로 공장 기본값으로 초기화하지 않는 한 메모리에 남아 있습니다.

170X 를 공장 기본 설정값으로 초기화하려면 다음 절차를 따르십시오.

1. 170X 에서 전원 코드를 빼십시오.
2. 170X 의 검사 단추를 누른 상태에서 전원 모듈을 170X 에 꽂고 5 초 동안 검사 단추를 계속 누르십시오. 사용자가 설정한 구성값이 모두 지워집니다.

문제 해결 단계

아래의 전반적인 단계에 따라 문제를 진단하고 해결하십시오.

- 프린터가 제대로 작동하는지 확인하십시오.
- 170X 하드웨어가 제대로 작동하는지 확인하십시오.
- 프린터를 PC 에 직접 연결한 상태에서 인쇄할 수 있는지 확인하십시오.

I. 프린터가 제대로 작동하는지 확인하십시오.

- 프린터가 제대로 작동하는지 확인하기 위하여 프린터의 자체 검사 페이지를 인쇄하십시오 (프린터의 사용자 안내서 참조).
- 프린터의 사용자 안내서를 참조하여 프린터 자체 검사 페이지의 내용을 해독하고, 프린터의 문제를 진단하고 교정하십시오.

II. 170X 하드웨어가 제대로 작동하는지 확인하십시오.

- 프린터를 170X에 연결하고 170X를 LAN에 연결하십시오(더 자세한 내용은 제 3 장참조).
- 170X 검사 단추를 눌러서 구성 페이지를 인쇄하십시오.
- 구성 페이지가 인쇄되면 170X는 제대로 연결된 것입니다. 페이지에 상태 메시지와 오류 메시지가 있는지 검토하십시오. 구성 페이지가 인쇄되지 않으면 아래의 III 절을 보십시오.

III. 프린터를 PC에 직접 연결한 상태에서 인쇄할 수 있는지 확인하십시오.

- 문제가 없는 것이 확인된 병렬 케이블을 사용하여 프린터를 PC에 직접 연결하십시오.
- PC에 직접 연결된 프린터로 파일을 인쇄하십시오.
- 파일이 아직도 인쇄되지 않으면 프린터 드라이버나 병렬 케이블에 문제가 있는지도 모릅니다.

인터넷을 사용하는 경우는 HP 웹 사이트, www.hp.com/support/net_printing에서 Jetdirect 프린트 서버의 문제 해결을 보십시오. 제품 종류와 번호를 선택한 다음, 화면에 나타나면 Support Documents (지원 문서)를 선택하십시오. 그런 다음 Troubleshooting (문제해결)을 선택하십시오.

프린터 메시지와 문제 해결 방안에 대한 전체 목록과 자체 검사 페이지를 인쇄하기 위한 설명은 프린터의 설명서를 참조하십시오.

점검표

파일 서버 점검표

1. 파일 서버가 켜져있고 작동하고 있습니까?

작동하지 않으면, 파일 서버를 켜십시오. 자세한 내용은 네트워크 소프트웨어 설명서를 참조하십시오.

2. 170X 가 서비스하기를 원하는 파일 서버에 로그인되어 있습니까?

올바른 파일 서버를 선택 했는지 확인하십시오. DOS 프롬프트에서 WHOAMI 를 입력하십시오.

서버와 프린터의 연결 점검표

1. 프린터가 사용하는 대기열 중 사용 불능으로 된 것이 있습니까?

대기열을 사용 가능으로 하거나 삭제하고 다시 인쇄해 보십시오.

2. 데이터가 프린터로 전송되고 있습니까?

인쇄 대기열이 보류되어있지 않은지 그리고 올바른 프린트 서버만 대기열을 서비스하고 있는지 확인하십시오. 구성을 확인하려면 PCONSOLE (NetWare 설명서를 참조)을 사용하십시오.

3. 170X 구성 페이지에 INITIALIZING 메시지가 있습니까?

몇 분동안 기다렸다가 구성 페이지를 다시 인쇄해 보십시오. 메시지가 계속되면 네트워크상의 어떤 파일 서버, 브리지 또는 루터가 올바르게 작동되고 네트워크가 올바르게 연결되어 있는지 확인하십시오. 만약 메시지가 계속되면 네트워크에 지원되지 않는 프레임 형태가 있을 수도 있습니다.

워크스테이션 점검표

1. 워크스테이션에서 네트워크 소프트웨어가 실행되고 있습니까?
네트워크 운영 체제 소프트웨어가 읽어들이졌는지 확인하십시오. 네트워크 소프트웨어를 읽어들이지 수 없으면 네트워크 소프트웨어 설명서를 참조하십시오.
2. 응용 소프트웨어가 네트워크 프린터에 인쇄할 수 있도록 올바르게 구성되었습니까?
응용 소프트웨어가 올바른 드라이버를 사용하여 올바른 포트에 인쇄하고 있는지 그리고 포트가 올바르게 구성되었는지 확인하십시오.

워크스테이션과 프린트 서버의 연결 점검표

1. 워크스테이션이 네트워크 프린터를 위해 공유된 대기열에 연결되어 있습니까?
 - PCONSOLE 을 사용하여 인쇄 작업이 원하는 대기열에 있는지 확인하십시오.
 - PCONSOLE 을 사용하여 인쇄 대기열이 보류중이 아님을 확인하십시오.
 - PCONSOLE 을 사용하여 프린트 서버가 인쇄 대기열을 서비스하고 있음을 확인하십시오.
2. Novell 의 CAPTURE 유틸리티가 실행되고 있습니까?
CAPTURE 또는 NPRINT 명령을 사용하여 데이터를 프린터로 전송하십시오.
3. 새 프린터가 인쇄 작업을 수행하기 전에 다른 프린터가 대기열에서 인쇄 작업을 가져가고 있습니까?
대기열에서 이 두 프린터 중 하나를 차단하거나 170X에 유일한 이름을 부여하십시오.



Microsoft Windows 95, 98, 2000, NT 4.0 점검표

- 인터넷 사용자의 경우, Jetdirect 프린트 서버의 문제 해결을 보려면 HP 웹 사이트, www.hp.com/support/net_printing 을 보십시오. 제품 종류와 번호를 선택한 다음, 화면에 나타나면 Support Documents (지원 문서)를 선택하십시오. 그런 다음 Troubleshooting (문제해결)을 선택하십시오.
- 네트워크 설정값을 점검하고 프로토콜과 서비스가 올바르게 구성되었는지 확인하십시오.
- 인쇄 경로(또는 포트)가 올바르게 구성되었는지 확인하십시오.
- NT 및 2000 서버의 경우에는 프린터가 공유되는지 확인하십시오.
- 170X 구성 페이지의 네트워크와 HP Jetdirect 설정값이 올바른지 확인하십시오.

HP Jetdirect 구성 페이지 메시지

개요

이 장은 구성 페이지 (자체 검사 페이지 또는 구성 그림이라고도 함)에 인쇄될 수 있는 메시지, 네트워크 통계 및 상태에 대해 설명합니다. 프린터로 구성 페이지를 인쇄하지 않았으면 제 3 장을 참조하십시오.

이 메시지에는 각 네트워크 운영 체제를 위한 구성 정보나 오류 메시지가 포함됩니다. 각 네트워크에 대한 구성 정보는 다음 표에 나와 있습니다.

- 표 8.1 - Novell NetWare 구성 메시지
- 표 8.2 - 일반적인 HP Jetdirect 메시지 (상태 및 오류 메시지는 알파벳 순서로 나열됨)

주 구성 페이지의 설명과 실례를 보려면 제 7 장을 참조하십시오.

표 8.1 Novell NetWare 구성 메시지 (3 중 1)

| 메시지 | 설명 |
|---|---|
| IPX/SPX RETRANS: | 전송되어 온 프레임의 수신을 원격 노드가 인식하지 않았기 때문에 필요한 재전송의 횟수 . 과도한 재전송은 성능을 감퇴 시키거나 40 ERRORS 를 일으키거나 또는 네트워크 하드웨어 또는 쪽주 문제가 대두되고 있음을 표시합니다 . |
| IPX/SPX STATUS: DISABLED READY INITIALIZING NOT IN USE | 현재의 IPX/SPX 프로토콜 상태를 나타냅니다 . 16 Not Configured 는 프린트 서버가 Novell 을 위하여 구성될 준비되었음을 표시합니다 . DISABLED 는 IPX/SPX 가 프린터의 제어판 (있는 경우) 이나 소프트웨어 (HP JetAdmin) 를 통해 수동으로 사용 불능화 되었음을 나타냅니다 . READY 는 HP Jetdirect 프린트 서버프린트 서버가 데이터를 기다리고 있음을 나타냅니다 . INITIALIZING 은 프린트 서버가 노드 주소나 이름을 등록하고 있음을 나타냅니다 . 코드가 다운로드 중에 있습니다 . |
| MODE: QUEUE SERVER REMOTE PRINTER | 프린트 서버가 사용하고 있는 모드 QUEUE SERVER 는 프린트 서버가 대기열로부터 데이터를 직접 수신함을 나타냅니다 . 그 뒤에 번호가 따라오는 REMOTE PRINTER 는 그 프린트 서버가 Novell 원격 프린터를 에뮬레이터함을 나타냅니다 . 만약 프린터가 구성되지 않았으면 이 필드는 QUEUE SERVER 를 표시합니다 . |

표 8.1 Novell NetWare 구성 메시지 (3 중 2)

| 메시지 | 설명 |
|--|--|
| <p>NETWORK FRAME TYPE RCVD</p> | <p>첫번째 열은 서버와 프린터간의 통신용 프로토콜 프레임 종류와 관련된 네트워크 번호를 나타냅니다. HP JetAdmin 이나 프린터 제어판을 사용하여 특정 프레임 종류가 구성되지 않은 한, 프린트 서버는 네트워크를 통해 전송되어 오는 NetWare 데이터를 청취함으로써 자동적으로 프로토콜 프레임 종류를 결정합니다. 만약 UNKNOWN 이 나오면 HP Jetdirect 프린트 서버는 아직 어떤 네트워크 번호를 사용할 것인지를 결정하기 위해 시도하는 중임을 나타냅니다. 네트워크 번호가 DISABLED 이면, 특정 프레임 종류가 수동으로 구성된 것입니다. 프레임 종류의 값은 EN_8023, EN_8022, EN_II 또는 EN_SNAP 이 될 수 있습니다. RCVD 계수는 각 프레임 종류에 대해 얼마나 많은 패킷이 수신되었는지를 나타냅니다.</p> |
| <p>NODE NAME:</p> | <p>대기열 서버 모드 : 프린트 서버 이름. 이 이름은 적당한 NetWare 파일 서버에 있는 유효한 프린트 서버와 일치되어야 합니다. 기본 이름은 NPIXXXXXX 이고 XXXXXX 는 LAN 하드웨어 주소의 마지막 6 개의 숫자입니다.</p> <p>원격 프린터 모드 : 네트워크 프린터를 구성하기 위해 사용자가 네트워크 프린터에 부여한 이름. 기본 이름은 NPIXXXXXX 입니다.</p> |
| <p>PORT 1 STATUS:</p> | <p>READY: 프린트 서버가 데이터를 기다리고 있습니다.</p> <p>INITIALIZING: 프린트 서버가 노드 주소나 이름 / 유형을 등록하고 있습니다.</p> |

| 표 8.1 Novell NetWare 구성 메시지 (3 중 3) | |
|--|---|
| 메시지 | 설명 |
| SERVER NAME: | <p>NetWare 파일 서버 또는 프린트 서버의 이름. 만일 이름이 나타나지 않으면 Jetdirect 프린트 서버가 구성되지 않았습니다.</p> <p>구성 페이지의 “IPX/SPX STATUS:” 부분에 “UNABLE TO FIND FILE SERVER” 라는 메시지가 나타나면 (표 8.2 참고) SERVER NAME 필드는 Jetdirect 발견 방법 [NSQ] (가장 가까운 서비스 조회) 또는 [GSQ] (일반 서비스 조회) 및 구성된 제본 서버의 위치를 찾기 위해 사용되는 대리 파일 서버의 이름을 나타냅니다.</p> |

| 표 8.2 일반적인 HP Jetdirect 메시지 (18 중 1) | |
|---|--|
| 메시지 | 설명 |
| ARP DUPLICATE IP ADDRESS | <p>ARP 계층이 네트워크상에 HP Jetdirect 프린트 서버와 같은 IP 주소를 사용하는 다른 노드를 감지했습니다. 이 메시지 아래에 있는 확장 오류 정보는 다른 노드의 하드웨어 주소를 보여줍니다.</p> |
| BABBLE ERROR (베이블 오류) | <p>파워 온 자체 검사를 실행시키십시오. 프린터를 꺾다가 켜면 됩니다. 오류가 계속되면 고객 지원 센터에 연락하십시오 (전화번호는 제 1 장을 참조하십시오).</p> |
| BAD BOOTP REPLY | <p>HP Jetdirect 프린트 서버가 수신한 BOOTP 응답에 오류가 감지되었습니다. BOOTP 응답이 236 바이트의 최소한의 BOOTP 헤더를 포함하는데 UDP 데이터그램에 불충분한 데이터를 가지고 있거나, BOOTP REPLY(0X02) 가 아닌 작동 필드를 가지고 있거나, 프린트 서버 하드웨어 주소와 일치하지 않는 헤더 필드를 가지고 있거나 또는 BOOTP 서버 포트 (67/udp) 가 아닌 UDP 소스 포트를 가지고 있습니다.</p> |

표 8.2 일반적인 HP Jetdirect 메시지 (18 중 2)

| 메시지 | 설명 |
|-------------------------------|---|
| BAD BOOTP TAG SIZE | BOOTP 응답에 있는 판매자 특정 필드의 태그 크기가 0 이거나 또는 판매자 지정 영역의 실행되지 않은 바이트의 남아 있는 수보다 더 큼니다 . |
| BAD LENGTH RCVD: | 너무 길어서 HP Jetdirect 프린트 서버가 수신하지 못한 프레임의 총 수 . |
| BAD PACKETS RCVD: | HP Jetdirect 프린트 서버가 수신한 오류가 있는 프레임 (패킷) 의 총 수 . |
| BOOTP IN PROGRESS | HP Jetdirect 프린트 서버가 현재 BOOTP 를 통하여 기본 IP 구성 정보를 얻고 있으며 오류가 감지되지 않았습니다 . |
| CF ERR - ACCESS LIST EXCEEDED | TFTP 구성 파일이 “allow:” 키워드를 사용하여 액세스 목록 항목을 너무 많이 지정하였습니다 . |
| CF ERR - FILE INCOMPLETE | TFTP 구성 파일에 개행 문자로 끝나지 않은 불완전한 마지막 행이 있습니다 . |
| CF ERR - INVALID PARAM | TFTP 구성 파일의 한 행의 매개변수 값 중 하나가 잘못된 값을 가지고 있습니다 . |
| CF ERR - LINE TOO LONG | TFTP 구성 파일에서 처리되는 행이 HP Jetdirect 프린트 서버가 받아들일 수 있는 길이 한도를 초과합니다 . |
| CF ERR - MISSING PARAM | TFTP 구성 파일에 있는 어떤 행에 필요한 매개변수가 없습니다 . |
| CF ERR - TRAP LIST EXCEEDED | TFTP 구성 파일이 “trap-destination:” 키워드를 사용하여 너무 많은 트랩 수신지 목록 항목을 지정하였습니다 . |
| CF ERR - UNKNOWN KEYWORD | TFTP 구성 파일의 행이 알 수 없는 키워드를 포함하고 있습니다 . |

표 8.2 일반적인 HP Jetdirect 메시지 (18 중 3)

| 메시지 | 설명 |
|-----------------------------|---|
| CONFIGURATION ERROR | NetWare 기능을 위한 구성 정보가 HP Jetdirect 프린트 서버에 제대로 저장되어 있지 않습니다 . 설치 소프트웨어를 재실행시켜 재구성 하십시오 . 이 오류가 계속되면 HP Jetdirect 프린트 서버에 문제가 있을 수도 있습니다 . |
| CRC ERROR | 네트워크 토폴로지를 점검하고 케이블의 모든 구간을 확인하십시오 . 케이블이 손상되었는지 점검 하십시오 . |
| DHCP NACK | 서버가 DHCP 요청을 인식하지 않았습니다 . 과정을 다시 시작하려면 구성 소프트웨어를 재실행 하십시오 . |
| DISCONNECTED | Novell NetWare 프로토콜이 연결 해제되었습니다 . 그 서버와 프린트 서버를 점검하십시오 . |
| PORT SELECT | 케이블이 부착된 것으로 자동 감지된 카드상의 포트 . |
| DISCONNECTED | 아무 케이블도 감지되지 않았습니다 . |
| DISCONNECTING - SPX TIMEOUT | 프린트 서버로의 SPX 연결이 연결된 후 끊어졌습니다 . 이는 네트워크의 문제나 또는 프린트 서버의 문제일 수도 있음을 나타냅니다 . 모든 케이블 과 루터들이 제대로 작동하는지 확인하십시오 . 프린트 서버를 다시 시작해 보십시오 . |
| DISCONNECTING FROM SERVER | 구성의 변경 또는 초기화 요청 때문에 서버가 차단되었습니다 . 프린터가 오프라인이거나, 오류 상태에 있거나, 또는 다른 I/O 나 다른 네트워크 프로토콜을 서브하고 있지 않는 한 이 메시지는 몇 초 후에 자동적으로 사라집니다 . |

표 8.2 일반적 HP Jetdirect 메시지 (18 중 4)

| 메시지 | 설명 |
|------------------------------------|---|
| ERR NEGOTIATING BUFFER SIZE | 파일 서버로부터 인쇄 데이터를 읽을 때 사용되는 버퍼의 크기 선택 시 실패가 감지되었습니다. 이것은 네트워크 문제가 있음을 나타내는 것일 수 있습니다. HP Jetdirect 프린트 서버가 복수의 파일 서버들로 구성된 경우, 모든 파일 서버가 성공적으로 연결되지 않으면 구성 페이지 (자체 검사 페이지 또는 구성 그림이라고도 함) 에만 오류가 표시됩니다. |
| FAIL RESERVING PRINTER NUM | 프린트 서버로의 SPX 연결이 HP Jetdirect 프린트 서버가 프린터 번호를 예약하려고 하는 중에 끊어졌습니다. 이것은 네트워크의 문제나 또는 프린트 서버의 문제일 수도 있음을 나타냅니다. 모든 케이블과 루터들이 제대로 작동되는지 확인하십시오. 프린트 서버를 다시 시작해 보십시오. |
| FIRMWARE REVISION: X.XX.XX | 프린터에 현재 설치되어 있는 HP Jetdirect 프린트 서버의 펌웨어 개정 번호 |
| HP JETDIRECT JXXXXX | HP Jetdirect 프린트 서버 모델 번호를 식별합니다. |
| I/O CARD INITIALIZING (INIT) | HP Jetdirect 프린트 서버가 네트워크 프로토콜을 초기화하고 있습니다. 자세한 정보는 구성 페이지 (자체 검사 페이지 또는 구성 그림이라고도 함) 의 네트워크 운영 체제 상태 행을 참조하십시오. |
| I/O CARD NOT READY | 프린트 서버나 그 구성에 문제가 있습니다. I/O CARD NOT READY 메시지에 이어서 상태 메시지가 나옵니다. 모든 상태 메시지에 관한 자세한 설명은 이 표를 참조하십시오. |
| I/O CARD READY | HP Jetdirect 프린트 서버가 연결되어 데이터를 기다리고 있습니다. |

표 8.2 일반적인 HP Jetdirect 메시지 (18 중 5)

| 메시지 | 설명 |
|---|---|
| INITIALIZING TRYING TO CONNECT TO SERVER | HP Jetdirect 프린트 서버가 NetWare 서버와 연결을 시도 중입니다 . 이것은 정상적인 메시지입니다 . 연결이 이루어지거나 다른 상태 메시지가 나올 때까지 기다리십시오 . |
| INVALID GATEWAY ADDRESS | HP Jetdirect 프린트 서버용으로 지정된 기본 게이트웨이의 IP 주소가 (BOOTP 나 NOVRAM 를 통해) 단일 노드 지정을 위해서 사용될 수 없는 IP 주소입니다 . |
| INVALID IP ADDRESS | HP Jetdirect 프린트 서버용으로 지정된 IP 주소가 (BOOTP 나 NOVRAM 를 통해) 단일 노드 지정을 위해서 사용될 수 없는 IP 주소입니다 . |
| INVALID SERVER ADDRESS | HP Jetdirect 프린트 서버용으로 지정된 기본 게이트웨이의 TFTP 서버의 IP 주소가 (BOOTP 를 통해) 단일 노드 지정을 위해서 사용될 수 없는 IP 주소입니다 . |
| INVALID SUBNET MASK | HP Jetdirect 프린트 서버용으로 지정된 IP 서브넷 마스크가 (BOOTP 나 NOVRAM 를 통해) 잘못된 서브넷 마스크입니다 . |
| INVALID SYSLOG ADDRESS | HP Jetdirect 프린트 서버용으로 지정된 시스로그 서버 IP 주소가 (BOOTP 를 통해) 단일 노드 지정을 위해서 사용될 수 없는 IP 주소입니다 . |
| INVALID TRAP DEST ADDRESS | HP Jetdirect 프린트 서버용으로 지정된 (TFTP 를 통하여) SNMP 트랩 (트랩 PDU) 수신지 IP 주소 중의 하나가 단일 노드 지정을 위해서 사용될 수 없는 IP 주소입니다 . |

표 8.2 일반적인 HP Jetdirect 메시지 (18 중 6)

| 메시지 | 설명 |
|-----------------------------|---|
| LAN ERROR-AUTO REMOVAL | 파워 온 자체 검사를 실행시키십시오 . 프린터를 꺾다가 켜면 됩니다 . 다른 구성 페이지에 이 메시지가 다시 나타나면 네트워크에 있는 HP Jetdirect 프린트 서버 중의 하나에 문제가 있을 수도 있습니다 . 네트워크상의 모든 프린트 서버가 제대로 작동하는지 점검하십시오 . |
| LAN ERROR-BABBLE | 네트워크 연결을 점검하십시오 . 연결이 완전하면 파워 온 자체 검사를 실행하십시오 . 전원을 꺾다가 켜면 됩니다 . 오류가 계속되면 고객 지원 센터에 연락하십시오 (전화번호는 제 1 장을 참조하십시오) . |
| LAN ERROR-CONTROLLER CHIP | 네트워크 연결을 점검하십시오 . 연결이 완전하면 파워 온 자체 검사를 실행하십시오 . 전원을 꺾다가 켜면 됩니다 . 오류가 계속되면 고객 지원 센터에 연락하십시오 (전화번호는 제 1 장을 참조하십시오) . |
| LAN ERROR-EXTERNAL LOOPBACK | HP Jetdirect 프린트 서버가 네트워크에 잘못 연결이 되었거나 또는 결함이 있습니다 . HP Jetdirect 프린트 서버가 네트워크에 제대로 연결되게 하십시오 . 케이블도 점검하십시오 . |
| LAN ERROR-LOSS OF CARRIER | 네트워크 연결을 점검하십시오 . 연결이 완전하면 파워 온 자체 검사를 실행하십시오 . 전원을 꺾다가 켜면 됩니다 . 오류가 계속되면 고객 지원 센터에 연락하십시오 (전화번호는 제 1 장을 참조하십시오) . |
| LAN ERROR-NO LINKBEAT | Link Beat 가 감지되지 않으면 이 메시지가 나옵니다 . 네트워크 케이블을 점검하고 집선 장치 / 허브가 Link Beat 를 제공하는지 확인하십시오 . |



표 8.2 일반적인 HP Jetdirect 메시지 (18 중 7)

| 메시지 | 설명 |
|---------------------------|--|
| LAN ERROR-NO SQE | 네트워크 연결을 점검하십시오. 연결이 완전하면 파워 온 자체 검사를 실행하십시오. 전원을 껐다가 켜면 됩니다. 오류가 계속되면 고객 지원 센터에 연락하십시오 (전화번호는 제 1 장을 참조하십시오). |
| LAN ERROR-RECEIVER OFF | 네트워크 케이블이나 HP Jetdirect 프린트 서버에 문제가 있을 수도 있습니다. Ethernet 네트워크의 케이블을 점검하십시오. 네트워크 케이블에서 문제를 찾을 수 없으면 파워 온 자체 검사를 실행시키십시오. 프린터를 껐다가 켜면 됩니다. 프린터의 전원을 다시 켜 후에도 오류가 지속되면 HP Jetdirect 프린트 서버에 문제가 있는 것입니다. |
| LAN ERROR-REMOVE RECEIVE | 파워 온 자체 검사를 실행시키십시오. 프린터를 껐다가 켜면 됩니다. 이 메시지가 구성 페이지에 다시 나타나면 네트워크에 있는 HP Jetdirect 프린트 서버 중의 하나에 문제가 있는 것일 수도 있습니다. 네트워크에 있는 모든 HP Jetdirect 프린트 서버가 제대로 작동하는지 점검하십시오. |
| LAN ERROR-RETRY FAULTS | 네트워크 케이블이나 외부 네트워크 구성에 문제가 있습니다. 네트워크 케이블의 양 끝이 모두 정확하게 종단 처리되게 하십시오. 허브나 스위치 포트의 작동을 확인하십시오. |
| LAN ERROR-TRANSMITTER OFF | 네트워크 케이블이나 HP Jetdirect 프린트 서버에 문제가 있을 수 있습니다. Ethernet 네트워크의 케이블을 점검하십시오. 네트워크 케이블에서 문제를 찾을 수 없으면 파워 온 자체 검사를 실행하십시오. 프린터를 껐다가 켜면 됩니다. 오류가 지속되면 HP Jetdirect 프린트 서버에 문제가 있는 것입니다. |

표 8.2 일반적인 HP Jetdirect 메시지 (18 중 8)

| 메시지 | 설명 |
|---------------------------|--|
| LAN ERROR-UNDERFLOW | 네트워크 케이블이나 HP Jetdirect 프린트 서버에 문제가 있을 수 있습니다. 네트워크의 케이블을 점검하십시오. 네트워크 케이블에서 문제를 찾을 수 없으면 파워 온 자체 검사를 실행시키십시오. 프린터를 껐다가 켜면 됩니다. 오류가 지속되면 HP Jetdirect 프린트 서버에 문제가 있는 것입니다. |
| LAN ERROR-WIRE FAULT | 네트워크 케이블에 문제가 있습니다. 프린터와 네트워크간의 케이블을 점검하십시오. |
| LAN HW ADDRESS:XXXXXXXXXX | 프린터에 설치된 HP Jetdirect 프린트 서버의 12 자리 16 진수 네트워크 주소 |
| LATE COLLISION ERROR | 네트워크 토폴로지를 검사하고 케이블의 모든 구간을 확인하고, 어떠한 구간도 너무 길지 않도록 하십시오. |
| LOSS OF CARRIER ERROR | 네트워크 연결을 점검하십시오. 연결이 완전하면 파워 온 자체 검사를 실행하십시오. 프린터를 껐다가 켜면 됩니다. 오류가 계속되면 고객 지원 센터에 연락하십시오 (전화번호는 제 1 장을 참조하십시오). |
| LOST FRAMES: | 전송 중 프레임의 끝이 감지될 수 없었던 횟수. |
| MEMORY ERROR | 파워 온 자체 검사를 실행하십시오. 프린터를 껐다가 켜면 됩니다. 오류가 계속되면 고객 지원 센터에 연락하십시오 (전화번호는 제 1 장을 참조하십시오). |
| MFG ID: | 제조 식별 코드. |
| NDS AUTHENTICATION ERROR | NetWare 디렉토리 트리에 로그 온 할 수 없습니다. 프린트 서버 개체가 정확한 환경에 있는 디렉토리에 정의되어 있어야 합니다. |

표 8.2 일반적인 HP Jetdirect 메시지 (18 중 9)

| 메시지 | 설명 |
|------------------------------|--|
| NDS CONNECTION STATE ERROR | HP Jetdirect 프린트 서버가 NDS 연결 상태를 바꿀 수 없습니다. 스폰링 서버의 사용 허가를 점검하십시오. |
| NDS ERR: CANNOT READ Q HOST | 네트워크에서 파일 서버를 찾을 수 없습니다. 서버가 현재 실행되고 있지 않거나 통신에 문제가 있을 수 있습니다. |
| NDS ERR: CHANGE PSSWD FAILED | 프린트 서버 암호를 HP Jetdirect 프린트 서버가 기대하는 값으로 변경할 수 없습니다. |
| NDS ERR: EXCEEDS MAX SERVERS | HP Jetdirect 프린트 서버가 처리할 수 있는 것보다 더 많은 대기열이 지정되었습니다. 대기열 서버 모드에 의해 서비스될 목록으로부터 하나 또는 그 이상의 인쇄 대기열을 삭제하십시오. |
| NDS ERR: INVALID SRVERS | NetWare 파일 서버의 현재 버전이 지원되지 않습니다. |
| NDS ERR: MAX PRINT OBJECTS | 프린트 서버 개체에 너무 많은 프린터 개체가 할당되었습니다. |
| NDS ERR: MAX QUEUE OBJECTS | 프린터에 너무 많은 인쇄 대기열 개체가 할당되었습니다. HP JetAdmin 소프트웨어나 NWADMIN을 사용하여 할당된 대기열의 수를 줄이십시오. |
| NDS ERR: NO PRINTER OBJECTS | 이 HP Jetdirect 프린트 서버에 맞추어 구성된 프린트 서버 개체에 할당된 프린터 개체가 없습니다. |
| NDS ERR: NO QUEUE OBJECTS | NDS 디렉토리에 있는 프린터 개체에 할당된 인쇄 대기열 개체가 없습니다. |

표 8.2 일반적인 HP Jetdirect 메시지 (18 중 10)

| 메시지 | 설명 |
|--------------------------------|--|
| NDS ERR: SRVR NAME UNRESOLVD | 네트워크에서 파일 서버를 찾을 수 없습니다. 서버가 현재 실행되고 있지 않거나 통신에 문제가 있습니다. |
| NDS ERR: UNABLE TO FIND TREE | NDS 트리를 찾을 수 없습니다. 파일 서버가 현재 실행되고 있지 않거나 네트워크 통신에 문제가 있기 때문에 이 메시지가 나왔을 것입니다. |
| NDS ERR: UNABLE TO LOGIN | NetWare 디렉토리 트리에 로그 온 할 수 없습니다. 프린트 서버 개체가 정확한 환경의 디렉토리에 정의되어 있는지 확인하십시오. NWADMIN을 사용하여 프린트 서버 암호를 통과하십시오. |
| NDS ERR: UNRESOLVD PRNTR OBJ | NDS 디렉토리에서 프린터 개체를 찾을 수 없습니다. |
| NDS ERR: UNRESOLVED QUEUE | 인쇄 대기열 개체를 지정된 NDS 환경에서 찾을 수 없습니다. |
| NDS PRINT OBJ QUEUE LIST ERROR | 프린터 개체에 할당된 인쇄 대기열의 목록을 찾을 수 없습니다. |
| NDS PRINT SERVER NAME ERROR | 지정된 NDS 환경에서 프린트 서버 개체를 찾을 수 없습니다. |
| NDS PRINTER OBJ NOTIFY ERR | 프린터 개체에 할당된 통지 개체의 목록을 찾을 수 없습니다. |
| NDS PRINT SRVR PUBLIC KEY ERR | 프린트 서버 공용 키를 읽을 수 없습니다. |

표 8.2 일반적인 HP Jetdirect 메시지 (18 중 11)

| 메시지 | 설명 |
|---------------------------------|---|
| NDS PS PRINTER LIST ERROR | 프린트 서버 개체에 할당되어야 할 프린터 개체의 목록을 찾을 수 없습니다 . |
| NDS SRVER PUBLIC KEY ERR | 파일 서버 공용 키를 읽을 수 없습니다 . |
| NO QUEUE ASSIGNED | 프린트 서버 개체가 서비스를 위해 어떤 대기열에도 할당되지 않았음을 HP Jetdirect 프린트 서버가 감지했습니다 . 프린터 설치나 NetWare 유틸리티를 사용하여 대기열을 프린트 서버 개체에 할당하십시오 . 복수의 파일 서버들이 구성된 경우 , 모든 파일 서버가 성공적으로 연결되지 않으면 구성 페이지 (자체 검사 페이지 또는 구성 그림이라고도 함) 에만 오류가 표시됩니다 . |
| NOT CONFIGURED | HP Jetdirect 프린트 서버가 NetWare를 위해 구성되지 않았습니 다 . 프린터 설치 소프트웨어를 사용하여 NetWare 네트워크를 위한 프린트 서버를 구성하십시오 . |
| NOVRAM ERROR | HP Jetdirect 프린트 서버가 NOVRAM의 내용을 읽을 수 없습니다 . |
| OUT OF BUFFERS | HP Jetdirect 프린트 서버가 그 내부 메모리로부터 버퍼를 할당할 수 없습니다 . 이것은 과도한 동보통신 트래픽이나 프린트 서버로 가는 많은 양의 네트워크 트래픽 때문에 모든 버퍼가 사용 중임을 나타냅니다 . |
| OVERFLOW ERROR | 파워 온 자체 검사를 실행하십시오 . 프린터를 껐다가 켜면 됩니다 . 교체 방법은 프린트 서버를 위한 하드웨어 설치 설명서를 참조하십시오 . |
| PACKETS TRANSMITTED: | 오류 없이 전송된 프레임 (패킷) 의 총 수 |

표 8.2

일반적인 HP Jetdirect 메시지 (18 중 12)

| 메시지 | 설명 |
|-----------------------------|--|
| PARALLEL PORT X: | <p>CENTRONICS 는 데이터를 한 방향으로만 (프린터로) 전송하는 표준 병렬 연결을 나타냅니다 .</p> <p>BITRONICS 는 양방향 통신을 지원하는 병렬 연결을 나타냅니다 .</p> <p>MLC, ECP2/MLC, ECP2/1284.3, 1284.3, ECP2/1284.4 또는 1284.4 는 고급 기능 포트를 지원하는 양방향 병렬 연결 (IEEE-1284) 을 나타냅니다 .</p> <p>DISCONNECTED 는 포트에 연결된 프린터가 없거나 프린터가 켜지지 않았음을 나타냅니다 .</p> |
| PASSWORD ERROR | <p>HP Jetdirect 프린트 서버가 NetWare 프린트 서버 개체를 위한 암호가 틀렸음을 감지했습니다 . 프린트 서버 개체를 위한 암호를 지우기 위해 PCONSOLE 유틸리티를 사용하십시오 .</p> <p>HP Jetdirect 프린트 서버가 다시 로그인 할 때 새 암호를 설정합니다 .</p> <p>복수의 파일 서버들이 구성된 경우 , 모든 파일 서버가 성공적으로 연결되지 않으면 검사 페이지에 만 오류가 표시됩니다 .</p> |
| PRINT SERVER NOT DEFINED | <p>파일 서버가 NetWare 노드 이름과 일치하는 프린트 서버 개체를 가지고 있지 않습니다 . 프린트 서버 개체를 작성하기 위해 프린터 설치 소프트웨어나 PCONSOLE 을 사용하십시오 .</p> <p>HP Jetdirect 프린트 서버가 복수의 파일 서버를 위해 구성된 경우에는 , 모든 파일 서버가 연결되지 않으면 오류는 구성 페이지 (자체 검사 페이지 또는 구성 그림이라고도 함) 에만 나타납니다 .</p> |

표 8.2 일반적인 HP Jetdirect 메시지 (18 중 13)

| 메시지 | 설명 |
|------------------------------|--|
| PRINTER NUMBER IN USE | 프린터에 할당된 프린터 번호가 이미 다른 프린터에 의해 사용되고 있습니다. 사용되고 있지 않는 프린터 번호를 지정하십시오. 이것은 프린터를 꺾다가 켜올 때에도 발생할 수 있는데, 이 경우에 오류는 프린트 서버가 시간 초과되고 연결 상실을 탐지한 후에 사라집니다. |
| PRINTER NUMBER NOT DEFINED | 원격 프린터에 할당한 프린터 번호가 정의되지 않았습니다. 유효한 프린터 번호를 HP Jetdirect 프린트 서버에 지정하거나 또는 PCONSOLE 을 실행하여 프린트 서버를 위한 프린터 번호를 정의하십시오. |
| PSEVER CLOSED CONNECTION | 프린트 서버가 HP Jetdirect 프린트 서버와의 연결 종료를 요청했습니다. 오류가 있거나 표시된 것이 아닙니다. 프린트 서버가 실행되는지 확인하고 필요한 경우 다시 시작하십시오. |
| READY | HP Jetdirect 프린트 서버가 서버에 성공적으로 연결되었으며 데이터를 기다리고 있습니다. |
| RECEIVE BUFFER ERROR | 파워 온 자체 검사를 실행하십시오. 프린터를 꺾다가 켜면 됩니다. 오류가 계속되면 고객 지원 센터에 연락하십시오 (전화번호는 제 1 장을 참조하십시오). |
| RETRY ERROR | Ethernet 네트워크 케이블이 양쪽 끝에서 바르게 종단 처리되었는지 확인하십시오. HP Jetdirect 프린트 서버가 네트워크에 바르게 부착되도록 하십시오. |
| SECURITY EQUIVALENCE NOT SET | 프린트 서버를 위한 보안 등급이 적절하게 설정되지 않았습니다. 프린트 서버를 재구성하십시오. |

표 8.2 일반적인 HP Jetdirect 메시지 (18 중 14)

| 메시지 | 설명 |
|--|--|
| SQE ERROR | 파워 온 자체 검사를 실행하십시오. 프린터를 끄다가 켜면 됩니다. 오류가 계속되면 고객 지원 센터에 연락하십시오 (전화번호는 제 1 장을 참조하십시오). |
| TFTP IN PROGRESS | HP Jetdirect 프린트 서버가 현재 TFTP 를 통하여 기본적인 IP 구성 정보를 얻는 과정에 있으며 어떤 오류도 감지되지 않았습니다. |
| TFTP LOCAL ERROR | 지역 프린트 서버가 일정 형태의 비활동 시간 초과나 과도한 재전송 상황에 직면하였기 때문에 호스트로부터 HP Jetdirect 프린트 서버로의 구성 파일 TFTP 전송이 실패하였습니다. |
| TFTP REMOTE ERROR | 원격 호스트가 프린트 서버에 TFTP ERROR 패킷을 전송함에 따라 호스트로부터 HP Jetdirect 프린트 서버로의 구성 파일 TFTP 전송이 실패하였습니다. |
| TFTP RETRIES EXCEEDED | 호스트로부터 HP Jetdirect 프린트 서버로 구성 파일을 TFTP 전송하려는 전체적인 재시도가 재시도 한계를 초과하였습니다. |
| TOTAL PACKETS RECEIVED: TOTAL PACKETS RCVD: | HP Jetdirect 프린트 서버에 의해 오류 없이 수신된 프레임 (패킷) 의 총 수. 이것은 동보통신, 멀티캐스트 패킷 및 프린트 서버로 특별히 주소가 지정된 패킷들을 포함합니다. 이 숫자는 다른 노드로 특별히 주소가 지정된 패킷은 포함하지 않습니다. |
| TRANSMIT ERROR | 네트워크 토폴로지를 점검하고 모든 케이블 구간을 확인하십시오. |
| TRYING TO CONNECT TO SERVER | HP Jetdirect 프린트 서버가 구성된 후 프린트 서버나 NetWare 파일 서버에 대한 연결을 시도하고 있습니다. 프린트 서버가 인쇄 또는 파일 서버와 연결되기를 기다리십시오. |

표 8.2 일반적인 HP Jetdirect 메시지 (18 중 15)

| 메시지 | 설명 |
|-----------------------------|--|
| TURN PRINTER OFF/ON | 새 버전의 펌웨어로 업그레이드한 후에 이 메시지가 나타날 수 있습니다 . 이 메시지가 나타나면 최근에 다운로드한 새 기능이 사용 가능하도록 프린터를 껐다가 다시 켜십시오 . |
| UNABLE TO ATTACH TO QUEUE | <p>HP Jetdirect 프린트 서버가 프린트 서버 개체에 할당된 대기열 중의 하나에 부착하고자 할 때 실패가 감지되었습니다 . 이것은 이 대기열에는 서버 부착이 허용되지 않기 때문일 수도 있습니다 . 또한 네트워킹이나 보안의 문제가 있을 수도 있습니다 . 서버가 대기열에 부착될 수 있게 하고, HP Jetdirect 프린트 서버가 다른 대기열들을 서비스하는 것을 원하는 경우 대기열 서버 목록에서 프린트 서버 개체를 삭제하기 위해 , 또는 대기열을 삭제하고 새 것을 작성하기 위해 (프린트 서버 개체는 대기열 서버 목록에 추가되어야 합니다 .) PCONSOLE 을 사용하십시오 .</p> <p>HP Jetdirect 프린트 서버가 복수의 파일 서버를 위해 구성된 경우에는 , 모든 파일 서버가 연결되지 않으면 오류는 구성 페이지 (자체 검사 페이지 또는 구성 그림이라고도 함) 에만 나타납니다 .</p> |
| UNABLE TO CONNECT TO SERVER | <p>원격 프린터 모드 : HP Jetdirect 프린트 서버가 프린트 서버와 SPX 연결을 할 수 없었습니다 . 프린트 서버가 실행되고 있는지, 모든 케이블과 루터들이 제대로 작동하고 있는지 확인하십시오 .</p> <p>대기열 서버 모드 : HP Jetdirect 프린트 서버가 파일 서버와 NCP 연결을 할 수 없었습니다 . 정확한 파일 서버가 연결되어 있는지 확인하십시오 .</p> <p>복수의 파일 서버가 구성된 경우에는 , 모든 파일 서버가 성공적으로 연결되지 않으면 오류는 구성 페이지에만 표시됩니다 .</p> |

표 8.2 일반적인 HP Jetdirect 메시지 (18 중 16)

| 메시지 | 설명 |
|-----------------------------|--|
| UNABLE TO FIND SERVER | <p>HP Jetdirect 프린트 서버가 NetWare 프린트 서버 (원격 프린터 모드) 나 파일 서버 (대기열 서버 모드) 를 찾을 수 없습니다 (구성된 프린트 서버나 파일 서버 이름과 일치하는 프린트 서버나 파일 서버의 광고를 위한 서비스 조회에 대한 응답이 없습니다).</p> <p>프린트 서버나 파일 서버가 실행되도록 하고 HP Jetdirect 프린트 서버에 구성된 프린트 서버나 파일 서버의 이름이 실제 프린트 서버나 파일 서버에 의해 사용되는 이름과 일치되게 하십시오 . 또 한 모든 케이블과 루터가 정확하게 작동하는지 확인하십시오 .</p> |
| UNABLE TO GET NDS SRVR ADDR | <p>NDS 서버 주소를 찾거나 액세스할 수 없습니다 .</p> |
| UNABLE TO LOGIN | <p>HP Jetdirect 프린트 서버가 파일 서버에 로그 온 하고자 했을 때 실패가 감지되었습니다 . 이 상태는 프린트 서버 개체가 파일 서버에 없거나 또는 프린트 서버가 로그인 되지 못하게 하는 보안 점검 때문에 생길 수 있습니다 .</p> <p>파일 서버 이름과 프린트 서버 개체 이름이 정확한지 확인하십시오 . 프린트 서버 개체를 위한 암호를 지우기 위해 PCONSOLE 을 사용하십시오 . 새 프린트 서버 개체를 작성하십시오 .</p> <p>HP Jetdirect 프린트 서버가 복수의 파일 서버를 위해 구성된 경우에는 모든 파일 서버가 연결되지 않으면 오류는 구성 페이지 (자체 검사 페이지 또는 구성 그림이라고도 함) 에만 나타납니다 .</p> |
| UNABLE TO SENSE NET NUMBER | <p>HP Jetdirect 프린트 서버가 네트워크에서 사용되는 NetWare 프로토콜을 결정하기 위해 3 분 이상을 시도하였습니다 . 파일 서버나 루터들이 제대로 작동하는지 확인하십시오 . NetWare 프레임 종류와 소스 루팅의 설정이 정확해야 합니다 .</p> |



표 8.2 일반적인 HP Jetdirect 메시지 (18 중 17)

| 메시지 | 설명 |
|------------------------------|---|
| UNABLE TO SET PASSWORD | HP Jetdirect 프린트 서버가 프린트 서버 개체를 위한 암호를 설정하고자 할 때 실패가 감지되었습니다 (HP Jetdirect 프린트 서버가 암호 없이 로그인 될 수 있을 때마다, 자동으로 암호를 설정합니다). 이것은 네트워크이나 보안 문제가 있음을 나타냅니다. 새 프린트 서버 개체를 작성하십시오. 복수의 파일 서버가 구성된 경우에는, 모든 파일 서버가 성공적으로 연결되지 않으면 오류는 구성 페이지에만 표시됩니다. |
| UNDERFLOW ERROR | 케이블과 BNC “T” 커넥터를 점검하십시오. 오류가 계속되면 파워 온 자체 검사를 실행하십시오. 프린터를 껐다가 켜면 됩니다. 오류가 계속되면 고객 지원 센터에 연락하십시오 (전화번호는 제 1 장을 참조하십시오). |
| UNEXPECTED PSERVER DATA RCVD | HP Jetdirect 프린트 서버가 허가하지 않았을 때 프린트 서버가 데이터를 전송했습니다. 이것은 프린트 서버의 문제일 수 있지만 소프트웨어 문제일 것입니다. |
| UNICAST PACKETS RCVD: | HP Jetdirect 프린트 서버로 특별히 주소가 지정된 프레임의 수. 이것은 동보통신이나 멀티캐스트를 포함하지 않습니다. |
| UNKNOWN NCP RETURN CODE | HP Jetdirect 프린트 서버가 파일 서버에 성공적으로 연결된 후 예상치 못한 치명적인 오류에 직면하였습니다. 고장난 파일 서버나 네트워크 루터 실패를 포함한 여러 가지 실패로 인해 이 오류 메시지가 나올 수 있습니다. |
| UNSENDABLE PACKETS: | 오류 때문에 성공적으로 전송되지 못한 프레임 (패킷)의 총 수 |

표 8.2 일반적인 HP Jetdirect 메시지 (18 중 18)

| 메시지 | 설명 |
|---------------------------------|--|
| WEBJA SERVER xxx.xxx.xxx.xxx | HP Jetdirect 프린트 서버가 Web JetAdmin 서비스를 위해 사용하는 IP 주소나 서버의 영역 이름을 식별합니다 . |
| XMIT COLLISIONS: | 반복 충돌 때문에 전송되지 못한 프레임의 수 |
| XMIT LATE COLLISIONS: | 늦게 충돌이 발생하여 전송되지 못한 프레임의 총 수 . 이 숫자가 크면 네트워크 케이블의 문제 때문일 수도 있습니다 . |

기술 규격 및 규칙 선언문

규격

지원되는 네트워크

HP J3258B Jetdirect 170X 프린터 서버는 차폐되지 않은 꼬인 쌍 케이블과 RJ-45 커넥터를 사용하며 Ethernet 또는 IEEE 802.3 타입 10Base-T 네트워크를 지원합니다. 10Base-T 네트워크 허브나 연결 비 (연결 시험 펄스) 신호를 지원하는 집신기가 있어야만 작동됩니다. 지원되는 네트워크를 알려면 제 1 장의 표를 보십시오.

하드웨어

물리적 사양

| | |
|-------|--|
| 병렬 포트 | DB25 암 커넥터 . 프린터나 플로터에 연결하는 데 있어서 IEEE 1284 양방향 병렬 포트 표준을 준수합니다. |
|-------|--|

| 제품 번호 | 너비 | 높이 | 깊이 * | 무게 |
|--------------------------------|----------------------|--------------------|----------------------|----------------------|
| J3258B | 180 mm (7.09 in.) | 33 mm (1.3 in.) | 115 mm (4.53 in.) | 224 g (0.49 lbs.) |
| * 커넥터나 다리 등의 돌출 부분은 규격에 포함됩니다. | | | | |

전원 요건

| 매개변수 | 170X | 전원 모듈 |
|--------------------------------|--------------|-----------------|
| 입력 전압 | 9-35 VDC | 아래 전원 모듈을 참조할 것 |
| 공칭 출력 전압 | -- | 13 VDC |
| 입력 전류 | 140 ma @ 13V | .2 A* |
| 최대 출력 전류 | -- | 300 ma |
| 주파수 범위 | DC | 50/60 Hz* |
| 전력 소비 | 1.2 W | 1.2 W |
| * 전압, 전류, 주파수는 전원 모듈에 따라 다릅니다. | | |

전원 모듈

주 : 한 국가 / 지역에 부품이 두 개 있으면 출력 값에 관계없이 둘 중 아무 부품이나 사용될 수 있습니다.

| 국가 | 부품 번호 | 입력 값 | 출력 값 |
|----------------------------|-----------|---------------------|----------------|
| 남아프리카, 인도 | 9100-5171 | 220-250VAC 50 Hz | 13 VDC @625 ma |
| | 0950-3354 | 220-250VAC 50 Hz | 13 VDC @800 ma |
| 미국, 캐나다, 라틴 아메리카, 대만 | 0950-3169 | 110-127VAC 60 Hz | 13 VDC @300 ma |
| | 0950-3348 | 110-127VAC 60 Hz | 13 VDC @800 ma |
| 영국, 싱가포르, 아일랜드, 홍콩 | 0950-3171 | 220-240VAC 50 Hz | 13 VDC @300 ma |
| | 0950-3350 | 220-240VAC 50 Hz | 13 VDC @800 ma |
| 유럽 대륙 | 0950-3170 | 230VAC 50 Hz | 13 VDC @300 ma |
| | 0950-3349 | 230VAC 50 Hz | 13 VDC @800 ma |
| 일본 | 0950-3173 | 100VAC 50 Hz | 13 VDC @300 ma |
| | 0950-3352 | 100VAC 50 Hz | 13 VDC @800 ma |
| 중국 | 0950-2806 | 220VAC 50 Hz | 13 VDC @300 ma |
| | 0950-3347 | 220VAC 50 Hz | 13 VDC @800 ma |
| 한국 | 9100-5168 | 220-240VAC 50 Hz | 13 VDC @625 ma |
| | 0950-3351 | 220VAC 50 Hz | 13 VDC @800 ma |
| 호주, 뉴질랜드, 아르헨티나 | 0950-3172 | 240VAC 50 Hz | 13 VDC @300 ma |
| | 0950-3358 | 240VAC 50 Hz | 13 VDC @800 ma |

환경

| 매개변수 | 170X 작동시 | 170X 비작동시 |
|-------|-------------------------|-----------------|
| 온도 | 0 °C 내지 55 °C | -40 °C 내지 70 °C |
| 상대 습도 | 40 °C 에서 15% 내지 95% 비응결 | 65 °C 에서 90% |
| 고도 | 4.6 km | 4.6 km |

음향 잡음: 적용 안됨

전자기 면역: 준수 선언문을 참조할 것 (본 부록에 있음)

전자기 방출

FCC 제 15 조 클래스 A (미국), ICES-003 (캐나다), VCCI 클래스 1 (일본), CISPR-22/EN55022 Class A, CNS 13438 (대만), AS/NZS 3548 (호주 / 뉴질랜드), GOST 29216 (러시아)

안전

제품은 다음 사항과 부합됩니다 :

IEC 950: (1991)+A1,A2,A3,A4/EN60950 (1992)+A1,A2,A3,A4

UL 1950

CSA 950

NOM-019-SCFI-1994 와 NOM-001-SCFI-1993

부속품

| | | |
|---------------------------------|---|--------|
| HP 병렬 케이블 (IEEE 1284 호 환) | 2.0 미터 병렬 케이블 (36 핀 Centronics 수 - DB25 수) | C2950A |
| | 3.0 미터 병렬 케이블 (36 핀 Centronics 수 - DB25 수) | C2951A |

규칙 선언문

FCC 선언문 (미국)

이 장치는 FCC 규칙의 제 15 조에 준하여 클래스 A 디지털 장치에 대한 제한을 준수하는 것으로 검사되고 판명되었습니다. 이 제한은 장치가 상업 환경에서 작동될 때, 유해한 환경에 대해 적절한 보호를 제공하도록 고안되었습니다. 이 장치는 공중파 에너지를 생성, 사용 및 방사할 수 있으며, 지침서에 따라서 설치되고 사용되지 않을 경우 라디오 통신에 유해한 장애를 일으킬 수 있습니다. 주거 지역에서 이 장치를 작동하는 것은 유해한 장애를 발생시키기 쉬우며 이러한 경우 사용자는 자신의 경비로 장애를 해결해야 합니다.

FCC 규칙의 제 15.21 조에 준하여 Hewlett-Packard 가 명시적으로 승인하지 않은 여하한 장치의 변경이나 수정은 장애를 발생시킬 수 있으며 이 장치를 작동할 수 있는 FCC 승인을 취소할 수 있습니다.

이 제품을 FCC 수준 B 제품에 연결하면 FCC 규칙 및 규정에 정의된 것과 같이 FCC 수준 A 복합 시스템이 됩니다.

FCC (연방 통신 위원회) 는 Interference Handbook(1986) 이라는 소책자를 발간 했는데 사용자에게 도움이 될 것입니다. 이 책자 (재고 번호 004-000-004505-7) 는 Superintendent of Documents, U.S. Government Printing Office, Washington, D.C. 20402 에서 구입할 수 있습니다.

유럽 공동체

이 장치는 CISPR22/EN55022 클래스 A 를 준수합니다. 이것은 클래스 A 제품입니다. 실내 환경에서 이 제품은 공중파 장애를 일으킬 수 있으며 그럴 경우 사용자가 적절한 조치를 취할 필요가 있습니다.

준수 선언문 (Declaration of Conformity). 아래의 준수 선언문은 ISO/IEC 가이드 22 와 EN45014 에 부합합니다. 이 선언문은 유럽 공동체에서 인정하는 제품, 제조회사의 이름과 주소 및 적용 가능한 사양을 나타냅니다.

DECLARATION OF CONFORMITY

according to ISO/IEC Guide 22 and EN45014

Manufacturer's Name: Hewlett-Packard Company

Manufacturer's Address: 8000 Foothills Blvd.
Roseville, CA 95747-5677
U.S.A.

declares that the product:

Product Name: HP JetDirect 170X

Model Number: J3258B

conforms to the following Product Specifications:

Safety: EN60950 (1992) +A1,A2,A3,A4,II / IEC 950 (1991) +A1,A2,A3,A4
EN60825-1 (1994) / IEC 825-1 (1993), Class 1
GB 4943 (1995)

EMC: EN 55022 (1994) +A1,A2 / CISPR-22 (1993) +A1,A2 Class A
GB 9254 (1988)
EN 55024 (1998)
IEC 61000-4-2 (1995); EN 61000-4-2 (1995)
IEC 61000-4-3 (1995); EN 61000-4-3 (1996)
IEC 61000-4-4 (1995); EN 61000-4-4 (1995)

Supplementary Information:

The product herewith complies with the requirements of the Low Voltage Directive 73/23/EEC and the EMC Directive 89/336/EEC and carries the CE marking accordingly.

Tested with Hewlett-Packard Co. products only.

Roseville, May 26, 1999



Grant Marten, Product Regulations Manager

European Contact: Your local Hewlett-Packard Sales and Service Office or Hewlett-Packard GmbH, Department TRE, Herrenberger Strasse 130, D-71034 Böblingen (FAX:+49-7031-14-3143).

캐나다

이 장치는 캐나다의 EMC 클래스 A 요구조건을 준수합니다.

한국 RRL

사용자 안내문 : A 급기기

이 기기는 업무용으로 전자파 적합등록을 받은 기기 이오니, 판매자 또는 사용자는 이점을 주의하시기 바라며, 만약 잘못 구입하셨을 때에는 구입한 곳에서 비업무용으로 교환하시기 바랍니다.

제품 보증 서비스

HEWLETT-PACKARD 제한 보증 설명서

| HP 제품 | 제한 보증 기간 |
|-----------------------------------|----------|
| HP Jetdirect 170X 프린트 서버 (J3258B) | 1 년 |

- HP 는 구입일로부터 상기 기간 동안 HP 하드웨어, 부속품 및 소모품의 재료나 제조상 하자에 대해 최종 사용자 고객에게 보증 책임을 집니다. 제품 보증 기간 동안에 하자 발생 통지를 받을 경우 HP 는 제량에 따라 하자가 입증된 제품을 수리하거나 교환해 드립니다. 교환 제품은 신품이거나 성능이 신품과 근사한 제품일 수 있습니다.
- HP 는 올바로 설치하고 사용할 경우 HP 소프트웨어는 재료나 제조상의 결함으로 인해 프로그램 명령 실행에 실패하지 않음을 구입일로부터 구입 (90) 일 동안 보증합니다. 90 일 기간 중에 이러한 하자에 대해 통지를 받은 경우 HP 는 이러한 하자로 인해 프로그래밍 명령을 실행하지 않는 소프트웨어를 교환해 드립니다.
- HP 는 HP 제품의 작동이 중단되지 않고 오류가 없을 것이라는 보증을 하지 않습니다. HP 가 적절한 시일 내에 제품을 보증된 상태로 수리하거나 교환할 수 없는 경우, 사용자는 제품의 반납과 함께 구입 가격을 환불받을 권리가 있습니다.
- HP 제품은 성능이 신품과 동등한 재생 부품을 포함하거나 부수적으로 사용된 것일 수도 있습니다.
- 다음 사유로 인한 하자에는 제품 보증이 적용되지 않습니다: (a) 부적절하거나 부적당한 유지보수 또는 조정, (b) HP 에서 공급하지 않은 소프트웨어, 인터페이스, 부품 또는 소모품, (c) 무단 개조 또는 잘못된 사용, (d) 지정된 제품 사용 환경 요건을 벗어난 작동, (e) 부적당한 설치 장소 준비 또는 유지보수.
- 현지 법이 허용하는 한, 상기 제품 보증이 유일하게 제공되는 것이며, 기타 여하한 서면 또는 구두 제품 보증도 명시적으로나 묵시적으로 제공되지 않습니다. HP 는 상품성, 만족스러운 품질 및 특정 용도 적합성에 대한 묵시적 보증 책임이 없음을 명확하게 선언합니다. 어떤 국가, 주 또는 지방에서는 묵시적 보증 기간에 대한 제한을 허용하지 않으므로 상기 제한 또는 배제가 적용되지 않을 수도 있습니다. 본 제품 보증은 고객에게 특정 법적 권리를 제공하며 고객은 국가, 주 또는 지방에 따라 다양한 다른 권리를 가질 수도 있습니다.
- HP 는 유형 자산 피해에 대해 사고당 \$300,000 또는 청구 대상 제품에 대해 실제 지불한 금액 중 큰 금액까지 책임을 지며, 신체 부상이나 사망에 대한 배상의 경우 HP 제품 하자에 의해 직접 유발된 것으로 판할 법원에서 결정된 피해의 범위까지 배상 책임이 있습니다.
- 현지 법이 허용하는 한, 본 제품 보증서에 규정된 변상이 사용자가 받는 유일한 변상입니다. 위에 명시된 것을 제외하고는 여하한 경우에도 HP 나 HP 제품 공급자는 데이터의 상실이나 직접적, 특수적, 부수적, 결과적 (상실된 이익이나 데이터 포함) 또는 기타 피해에 대해 계약적, 법적 또는 다른 어느 형태로든 책임이 없습니다. 어떤 국가, 주 또는 지방에서는 부수적 또는 결과적 피해의 배제나 제한을 허용하지 않으므로 상기 제한이나 배제가 적용되지 않을 수도 있습니다.

이 보증서에 포함된 보증 조건은 법적으로 허용된 경우를 제외하고는 제품을 고객에게 판매할 때 적용되는 강제적 법적 권리를 배제, 제한 또는 변경하지 않으며 이에 추가될 뿐입니다.

인가 대리점

문제가 발생하면, 우선 HP Jetdirect 프린트 서버 구입처에 연락하십시오. HP 인가 대리점은 사용자의 필요에 대해 잘 알고 있으므로 도움을 줄 수 있습니다.

보증 기간 동안 HP 는 하자 있는 제품이 반품될 경우 무료로 제품을 교환해 드립니다. 제품은 HP 인가 대리점이나 현지의 HP 영업 서비스 사무소에 반품할 수 있습니다. 반드시 구입 영수증을 동봉해야 합니다.

제품 보증 서비스

HP Jetdirect 제품에 대해 보증 서비스를 받으려면 HP 고객 지원 센터에 연락하십시오. 전화를 할 때에는 다음 정보를 준비해 두어야 합니다.

- 서비스를 받을 HP Jetdirect 제품
- 제품의 모델 번호
- 제품의 일련 번호
- 문제에 대한 자세한 설명
- 제품 구입 증거 자료
- 발송 주소

HP 고객 지원 담당자는 문제의 진단과 해결을 도와드리며 보증 서비스를 알려 드립니다.

서비스 청구 (제품 보증 기간 만료후)

제품 보증 기간 만료후 서비스로 교체 부품을 주문하면 수리비가 부과될 수 있습니다. HP 인가 대리점이나 현지의 HP 영업 서비스 사무소에 문의하십시오. 또는 (800) 227-8164 (미국내) 번으로 문의해도 됩니다.

미국 외 서비스

미국 외에 있는 고객들은 가격, 교환품 공급 여부 및 서비스 받는 요령에 관한 정보를 입수하려면 HP 인가 대리점이나 HP 영업 서비스 사무소에 연락해야 합니다.

Hewlett-Packard 2000 년 보증

본 HP 제품과 함께 제공된 HP 제한 보증서의 모든 조건 및 제약에 따라 HP 는 본 HP 제품이, HP 가 제공한 제품 문서 (패치 설치 및 업그레이드를 위한 모든 지시 사항 포함) 에 의거하여 사용되고 본 HP 제품과 같이 사용하는 다른 모든 제품 (예: 하드웨어, 소프트웨어, 펌웨어) 들이 본 제품과 날짜 데이터를 적절히 교환하는 경우, 윤년 계산을 포함하여 20 세기와 21 세기 간, 1999 년과 2000 년 간에 날짜 데이터를 정확히 처리 (계산, 비교 및 순서 배열 포함) 할 수 있음을 보증합니다. 2000 년 보증의 기간은 2001 년 1 월 31 일까지입니다.

HP Jetdirect 2000 년 요건 준수

프린터 분야의 선도자인 Hewlett-Packard 는 고객들이 2000 년에 성공할 태세를 갖추도록 하기 위해 만전을 기하고 있습니다. 2000 년에 관한 최신 정보가 필요하면 <http://www.hp.com/go/support> 웹 사이트에서 Year 2000 링크를 누르십시오.

색인

ㄱ

- 구성 페이지
 - 메시지 8-1
 - 인쇄 방법 7-5
- 구성 플롯
 - 메시지 8-1
- 기본 설정값
 - 복원 7-4

ㄴ

- 네트워크 운영체제, 지원 1-1

ㅇ

- 메시지 8-1
- 문제 해결
 - 7-1

ㄷ

- 브라우저, 지원 5-2
- 웹 브라우저, 지원 5-2

ㄸ

- 사양
 - HP 170X A-1
- 사용자 게시판 1-6
- 사용자 지원 게시판 1-6
- 설치

- 개요 2-1, 2-2, 2-4, 2-5, 3-1
- 드라이버, 소프트웨어 설치 참조
- 시스템 상의 프린터 2-1, 4-1-4-6

- 하드웨어 설치 참조
- HP Web JetAdmin 소프트웨어 2-6
- 소프트웨어 설치 참조

설치 개관 1-4

- 소프트웨어 설치 2-4, 2-6, 4-1-4-8
- HP Web JetAdmin 2-6

ㅇ

- 오류 메시지 8-1
- 요구 사항
 - HP Web JetAdmin 2-6

ㅈ

- 자체 검사 페이지 8-1
- 장치 구성 및 수정 2-7
- 전자 지원 서비스 1-6
- 전원 모듈 3-3
 - 사양 A-2
- 지원 서비스 1-6
- 지원되는 웹 브라우저 5-2
- 지원되는 클라이언트 2-9
- 지원되는 운영체제 1-1

ㅊ

- 판매 센터 1-6
- 피어 투 피어 1-3

ㅎ

- 하드웨어 설치 2-1, 3-1, 3-3

A

- ARP DUPLICATE IP ADDRESS 8-4

B

- BABBLE ERROR 8-4

BAD BOOTP REPLY 8-4
BAD BOOTP TAG SIZE 8-5
BAD LENGTH RCVD 8-5
BAD PACKETS RCVD 8-5
BOOTP IN PROGRESS 8-5

C

CF ERR
ACCESS LIST EXCEEDED
8-5
FILE INCOMPLETE 8-5
INVALID PARAM 8-5
LINE TOO LONG 8-5
MISSING PARAM 8-5
TRAP LIST EXCEEDED 8-5
UNKNOWN KEYWORD 8-5
CONFIGURATION ERROR 8-6
CRC ERROR 8-6

D

DHCP NACK 8-6
DISCONNECTED 8-6
DISCONNECTING
FROM SERVER 8-6
SPX TIMEOUT 8-6

E

ERR NEGOTIATING BUFFER
SIZE 8-7

F

F1 TRYING TO CONNECT
TO SERVER 8-17
F2 TFTP IN PROGRESS 8-17
F3 BOOTP IN PROGRESS 8-5
FAIL RESERVING PRINTER NUM
8-7

FIRMWARE REVISION 8-7

FTP 인쇄
개요 6-1
기능 사용 6-2
FTP 사이트 1-6

G

gateway 2-8

H

HP 고객 지원 센터
전자 서비스 1-6
HP 170X 하드웨어 설치 3-3
HP JETDIRECT ETHERNET 8-7
HP Web JetAdmin 2-6
소프트웨어 설치 2-6

I

I/O CARD INIT 8-7
I/O CARD INITIALIZING 8-7
I/O CARD NOT READY 8-7
I/O CARD READY 8-7
INITIALIZING
TRYING TO CONNECT TO
SERVER 8-8
INVALID GATEWAY ADDRESS
8-8
INVALID IP ADDRESS 8-8
INVALID SERVER ADDRESS 8-8
INVALID SUBNET MASK 8-8
INVALID SYSLOG ADDRESS 8-8
INVALID TRAP DEST ADDRESS
8-8
IP/IPX printer gateway, NDPS 를 위
한 HP IP/IPX printer
gateway 참조
IPX 1-4

J

JetAdmin, HP Web JetAdmin
 JETDIRECT ETHERNET 8-7 참조

L

LAN ERROR

AUTO REMOVAL 8-9
 BABBLE 8-9
 CONTROLLER CHIP 8-9
 EXTERNAL LOOPBACK 8-9
 LOSS OF CARRIER 8-9
 NO LINKBEAT 8-9
 NO SQE 8-10
 RECEIVER OFF 8-10
 REMOVE RECEIVE 8-10
 RETRY FAULTS 8-10
 TRANSMITTER OFF 8-10
 UNDERFLOW 8-11
 WIRE FAULT 8-11

LAN HW ADDRESS 8-11
 LATE COLLISION ERROR 8-11
 LOSS OF CARRIER ERROR 8-11
 LOST FRAMES 8-11

M

MEMORY ERROR 8-11
 MFG ID 8-11

N

NDPS 를 위한 HP IP/IPX printer
 gateway 2-8
 NDS AUTHENTICATION ERROR
 8-11
 NDS CONNECTION STATE
 ERROR 8-12

NDS ERR

CANNOT READ Q HOST 8-12
 CHANGE PSSWD FAILED
 8-12
 EXCEEDS MAX SERVERS
 8-12
 INVALID SRVR VERS 8-12
 MAX PRINT OBJECTS 8-12
 MAX QUEUE OBJECTS 8-12
 NO PRINTER OBJECTS 8-12
 NO QUEUE OBJECTS 8-12
 SRVR NAME UNRESOLVD
 8-13
 UNABLE TO FIND TREE
 8-13
 UNABLE TO LOGIN 8-13
 UNRESOLVD PRNTR OBJ
 8-13
 UNRESOLVED QUEUE 8-13

NDS 오류 메시지 8-11, 8-12

NDS PRINT OBJ

QUEUE LIST ERROR 8-13

NDS PRINT SERVER

NAME ERROR 8-13

NDS PRINTER OBJ

NOTIFY ERR 8-13

NDS PS PRINTER LIST ERROR 8-14

NDS SERV

PUBLIC KEY ERR 8-13, 8-14

NO QUEUE ASSIGNED 8-14

NOSs, 지원 1-1

NOT CONFIGURED 8-14

Novell NetWare 점검표
인쇄 / 파일 서버와 프린터 연결
7-6
파일 서버 점검표 7-6
워크스테이션 점검표 7-7
NOVRAM ERROR 8-14

O

OUT OF BUFFERS 8-14
OVERFLOW ERROR 8-14

P

PACKETS TRANSMITTED 8-14
PASSWORD ERROR 8-15
PORT SELECT
BNC 또는 10BASE-T 8-6
PRINT SERVER NOT DEFINED
8-15
printer gateway, NDPS 를 위한 H P
IP/IPX printer gateway 참
조
PRINTER NUMBER IN USE 8-16
PRINTER NUMBER NOT
DEFINED 8-16
PSERVER CLOSED CONNECTION
8-16

R

READY 8-16
RECEIVE BUFFER ERROR 8-16
RETRY ERROR 8-16

S

SQE ERROR 8-17

T

TFTP IN PROGRESS 8-17
TFTP LOCAL ERROR 8-17
TFTP REMOTE ERROR 8-17
TFTP RETRIES EXCEEDED 8-17
TOTAL PACKETS RCVD 8-17
TOTAL PACKETS RECEIVED
8-17
TRANSMIT ERROR 8-17
TRYING TO CONNECT
TO SERVER 8-17
TURN PRINTER OFF/ON 8-18

U

UNABLE TO ATTACH
TO QUEUE 8-18
UNABLE TO CONNECT
TO SERVER 8-18
UNABLE TO FIND SERVER 8-19
UNABLE TO GET NDS SRVR
ADDR 8-19
UNABLE TO LOGIN 8-19
UNABLE TO SENSE
NET NUMBER 8-19
UNABLE TO SET PASSWORD
8-20
UNDERFLOW ERROR 8-20
UNEXPECTED PSERVER DATA
RCVD 8-20
UNICAST PACKETS RCVD 8-20
UNKNOWN NCP RETURN CODE
8-20
UNSENDABLE PACKETS 8-20

W

Web JetAdmin, HP 2-8
Web JetAdmin, HP Web JetAdmin
참조

X

XMIT COLLISIONS 8-21

XMIT LATE COLLISIONS 8-21

TOHY



i n v e n t

Copyright © 2001
Hewlett-Packard Company

한국어

5969-8579