



网络打印

安装指南

hp jetdirect
680n (eio)

802.11b
无线打印服务器

安装指南

HP Jetdirect 680n (EIO)

802.11b 无线打印服务器

© 版权所有 Hewlett-Packard
Company 2002。保留所有权利。

未经事先书面许可，禁止复制、修改或翻译，
版权法许可者则不在此限。

出版号

J6058-90029

2002 年 10 月第一版

适用的产品：

J6058A

商标说明

Microsoft®、MS-DOS®、Windows®、
Microsoft Windows NT® 是 Microsoft
Corporation 的商标或在美国注册的商标。
NetWare® 和 Novell Corporation 的注册
商标。IBM®、AIX® 是 International
Business Machines Corp 的注册 商 标。
Ethernet 是 Xerox Corporation 的注册 商 标。
PostScript® 是 Adobe Systems,
Incorporated 的 商 标。UNIX® 是 Open
Group 的注册 商 标。

保修

本文档中的信息如有更改，恕不另行通知。

HEWLETT-PACKARD 公司对本材料不作
任何保修，包括但不限于任何隐含的适销性
和特定用途适用性的保修。

Hewlett-Packard 对本材料中的错误不承担
任何责任，也不对因提供、履行或使用本材
料而导致的偶然或间接的损害承担任何责
任。

您可以从 HP 销售服务处或授权经销商处取
得适用您的 HP 产品及更换零件的特定保修
条款。

关于保修服务的相关信息，请参阅本指南附
录。

安全注意事项

在安装和使用本产品之前，请先阅读所有安全
标记和说明。



手册符号说明。如果产品上出现
此符号，请参阅产品手册，以免
产品受损。

警告：表示可能导致人身伤害的危险。

小心：表示可能导致设备或数据损坏的危险。

出现“警告”或“小心”通知时，应先了解
危险程度，并采取正确步骤，才可继续操作。

暴露在射频辐射下

警告：本设备的辐射输出能量远低于 FCC 射
频暴露的限制。尽管如此，本设备的使用方
式仍然应该做到使正常操作过程中人们的接
触降到最少。

该产品以及所有连接的外接式天线（如果支
持的话）的放置方式应该做到使正常操作过
程中人们的接触降到最少。为避免超出 FCC
射频暴露限制可能性的发生，在正常操作过
程中人与天线之间的距离不应小于 20 厘米
（8 英寸）。

Hewlett-Packard Company
8000 Foothills Boulevard
Roseville, California
95747-6588

目录

1. 简介

包装盒组件	1-1
有关的详细信息	1-2
您需要提供	1-3
无线 LAN 术语及概念	1-4
网络打印术语及概念	1-10
如果您需要帮助	1-12

2. 安装打印服务器硬件

将打印服务器插入打印机	2-1
等候打印服务器进行初始化	2-2
打印一份 Jetdirect 配置页	2-2
连接天线（可选）	2-4

3. 进行无线网络连接

开始之前	3-1
出厂默认无线设置	3-2
使用 Microsoft Windows 无线 PC	3-3
使用 Apple Macintosh 无线计算机	3-7
可选的无线连接设置方法	3-8

4. 在网络系统或服务服务器上安装打印机

开始之前 ...	4-1
Microsoft 或 Novell NetWare 网络	4-3
客户机 / 服务器网络	4-5
UNIX 网络	4-6
Apple Mac OS 网络	4-6
查看光盘上的文档	4-7

5. 故障排除

简介	5-1
重设打印服务器	5-2
重设为出厂默认值（“冷重设”）	5-2
仅重设 802.11b 无线设置	5-3
无线 LED 的说明	5-4
无法与打印服务器进行通信	5-5
在初始安装期间	5-5
初始安装后	5-6
配置的通道与配置页不相符	5-7
无法使用 HP 无线安装向导	5-7
改善接收状况与性能	5-8
对于这些症状	5-8
请尝试以下操作	5-8
固件下载失败	5-9
如果没有使用基于服务器的验证	5-9
如果使用基于服务器的验证	5-10

A. HP 联机支持

HP 联机支持	A-1
软件、驱动程序以及固件升级	A-1
HP 用户论坛（仅限美国）	A-2
HP 电话支持	A-2

B. 技术参考

无线电特征	B-1
HP 子组件	B-1
通道频率	B-2
HP Jetdirect 光盘软件	B-3
支持的网络协议	B-4
HP JetDirect 工具汇总	B-5

C. HP Jetdirect EIO 控制面板菜单

简介	C-1
传统控制面板	C-2
图形控制面板	C-8

D. 规格与法规声明

一般规格	D-1
无线电信	D-2
安全性	D-2
法规声明	D-3

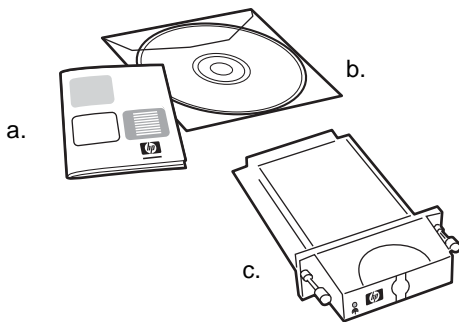
E. 保证服务和客户支持

简介

感谢您购买 **HP Jetdirect 无线打印服务器**！

在打印机上安装 **HP Jetdirect**，打印机将变成网络上的**无线 Ethernet 打印机**。

包装盒组件

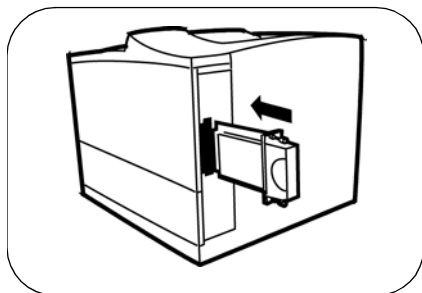


- a.** 安装说明
- b.** HP Jetdirect 光盘，内含安装软件以及其他文档资料
- c.** HP Jetdirect 680n 802.11b 无线 Ethernet EIO 打印服务器

注意

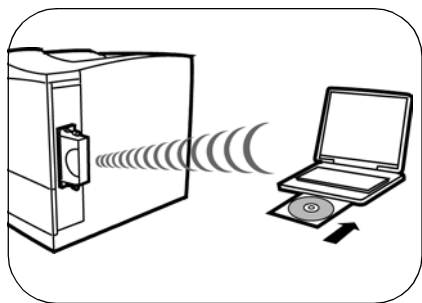
在不同的国家 / 地区，提供不同的打印服务器组件以符合有关射频使用的限制。若要确认您的打印服务器是否适合于您所在的国家 / 地区，请参阅 [附录 B](#)。

有关的详细信息 ...



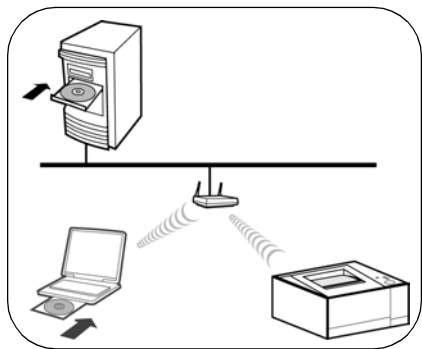
[第 2 章](#)

安装打印服务器硬件



[第 3 章](#)

配置打印服务器上的网络无线设置



[第 4 章](#)

在网络服务器或系统上安装打印机

您需要提供

- ✓ 一台安装了 802.11b 无线 LAN (WLAN) 适配卡，支持 Microsoft Windows 或 Apple Macintosh 的计算机。

- Microsoft Windows 98、Me、NT 4.0、2000 或 XP
- Apple Mac OS 9.x 和更高版本

该无线计算机用于设置打印机与网络之间的无线连接。

- ✓ 一个无线网桥（仅适用于无线 **Infrastructure** 模式）

在 **Infrastructure** 模式中，无线网桥是连接无线设备（如，无线网络打印机）和有线网络的一种设备。有关详细信息，请参阅本章稍后部份的“[无线 LAN 术语及概念](#)”。

- ✓ （Windows 系统）适用于 Windows 系统的打印机软件驱动程序

在使用 HP Jetdirect 光盘来安装网络打印机时，需要使用打印机的软件驱动程序。可以从以下来源之一获取打印机驱动程序：

- 打印机附带的打印系统光盘
- HP 支持网站：<http://www.hp.com/go/support>
- HP Jetdirect 光盘中“HP 安装网络打印机”向导的驱动程序自动下载功能。（如果您可以访问 因特网，HP Jetdirect 光盘中的打印机安装软件就可以自动下载并安装打印机驱动程序。有关详细信息，请参阅 [第 4 章](#)。）

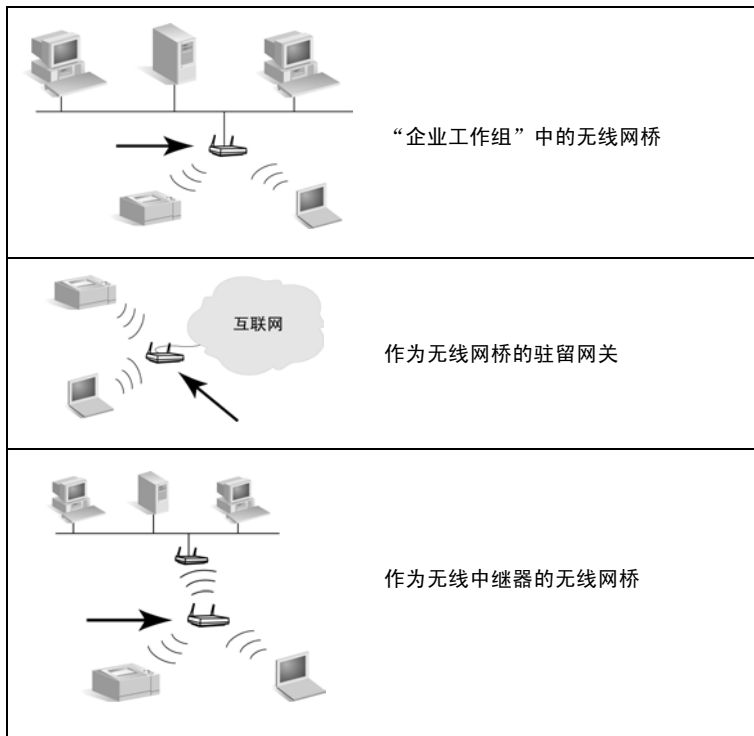
注意

HP 安装网络打印机向导需要扩展名为 (*.inf) 的打印机驱动程序文件来完成安装。可用的驱动程序通常是“添加打印机”驱动程序，或“企业级用户”打印机驱动程序。

无线 LAN 术语及概念

无线网桥

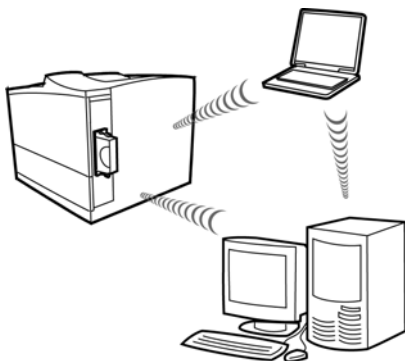
无线网桥是一种设备，通常用作无线设备与有线网络设备之间的网桥或网关。无线网桥必须能够接发无线与有线网络设备间的网络通信。多个无线网桥可作为中继器扩大无线网络的范围。



Ad Hoc（对等）模式

Ad Hoc 模式（对等模式）是一种无线网络拓扑模式，无线设备可以在其中直接相互通信，不使用无线网桥。在 Apple 网络中，Ad Hoc 模式称为“机对机”模式。

在设置为该模式时，HP Jetdirect 打印服务器会直接通过无线计算机接收打印工作。



Ad Hoc 模式：
一种对等无线网络拓扑

注意

如果使用的场合不同，“对等”一词也具有不同的含义。虽然 Ad Hoc 对等模式是指无线网络拓扑，但 HP Jetdirect 对等打印指的是网络计算机到打印机的直接打印路径。HP Jetdirect 对等打印可用于 Ad Hoc 或 Infrastructure 无线拓扑。

验证

验证过程用于确认试图访问网络的每台设备或计算机的身份。网络所使用的验证方法是在网络设计过程中确定的，它取决于对网络安全的要求。因此，验证方法与网络上另外使用的加密选项紧密相关。

HP Jetdirect 无线打印服务器支持以下验证方法：

- **开放式系统。**不使用验证过程，实际上允许自由访问设备。根据数据的安全需求，可以使用（也可以不使用）加密。
- **共享密钥。**验证过程基于一个每台设备必配的公共 WEP 密钥。没有正确 WEP 密钥的设备将无法访问网络。
- **EAP/802.1x。**可以在使用验证服务器的网络上使用 IEEE 802.1x EAP（扩展验证协议）进行客户验证，如 RADIUS（远程验证拨号用户服务，RFC 2138）服务器。HP Jetdirect 无线打印服务器支持基于 EAP 的常用验证方法，其中包括：
 - ◆ EPA（轻量扩展验证协议）
 - ◆ PEAP（保护的扩展验证协议）
 - ◆ EAP-MD5（使用消息摘要算法 5 的 EAP，RFC 1321）
 - ◆ EAP-TLS（使用传输层安全协议的 EAP，RFC 2716）
 - ◆ EAP-TTLS（使用隧道传输层安全协议的 EAP）

有关这些验证协议的详细信息，请参阅随 HP Jetdirect 光盘提供的《HP Jetdirect 管理员指南》。

通道

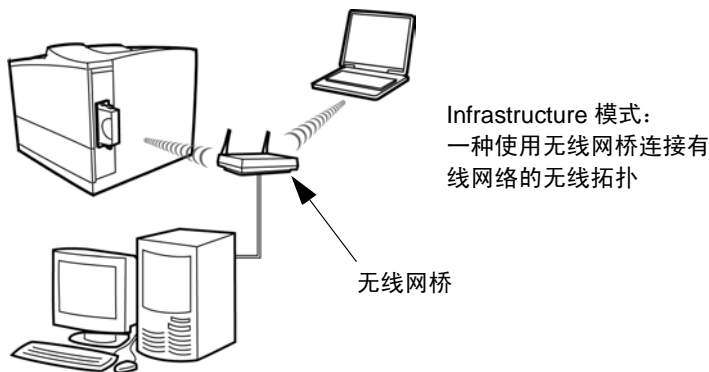
无线 LAN 的 IEEE 802.11 标准用于为无线通信指定无线电频段。在允许的频段上可以分多条通道，每条 22 MHz。您所在的国家 / 地区会制约授权使用通道的数目（请参阅 [附录 B](#)）。

HP Jetdirect 打印服务器的出厂配置适用于 Ad Hoc 模式，并使用通道 10。在大多数情况下，不必手动配置通道。

- 如果接通打印服务器的电源后，发现一台无线网络的 SSID（网络名称）也是 hpsetup，它将自动调整自己的通道以和网络相符。
- 如果将打印服务器按 Infrastructure 模式重新配置，它将自动调整自己的通道以和无线网桥相符。

Infrastructure 模式

Infrastructure 模式是一种无线网络拓扑模式，其中所有的无线通信都要经过一个无线网桥。Infrastructure 模式又称“基本服务集合 (BSS)”，有时也称为“企业模式”。在 Apple 网络中，Infrastructure 模式称为“Airport 网络”模式。如果设置为此模式，HP Jetdirect 打印服务器将通过一个无线网桥从无线和有线网络计算机接收打印作业。



服务集合标识符 (SSID)

SSID 是为无线 LAN 指定的一个逻辑名称，通常用于提供 LAN 访问控制。例如，如果一个无线网络的 SSID 为“mycompany”，则该网络上所有的无线设备必须用该 SSID 进行配置。

在 Infrastructure 模式中，无线网桥要求无线设备用适当的 SSID 进行配置，然后才允许访问网络。

信号范围

无线设备可通信的范围取决于 **HP Jetdirect** 打印服务器所处的物理环境和朝向。在数据传输速率达到最高 (**11 Mbps**) 时，信号范围一般为 **100 英尺**，在数据传输速率达到最低 (**1 Mbps**) 时，范围可达到 **300 英尺**。

一般而言，尽管无线电波可以跃过障碍物访问打印服务器，但设备之间最好没有其它物体，使信号必经之处没有障碍物。在某些环境中，建议您使用天线以改善接收状况（请参阅 [第 5 章](#)）。

注意

加大设备间的距离、放置可以阻碍或吸收信号的障碍物都会导致信号范围缩小，和无线传输性能下降。

加密：

无线网络使用无线信号进行网络通信，因此，对网络进行窃听的人员可以方便地对此通信进行监视。为了防止被窃听并确保数据的保密性，可以对无线通信进行加密。

为此，开发了 **WEP**（有线对等保密）加密协议以提供基本的数据保密。**WEP** 协议使用加密密钥来加密和解密无线通信。

注意

WEP 加密级别有时称作“**40 位**”、“**64 位**”、“**104 位**”或“**128 位**”加密。**40 位**和 **64 位**加密实际上是相同的，**104 位**和 **128 位**加密也是如此。当输入 **WEP** 密钥时，用户可以指定将 **40 位**用于 **64 位**加密，或将 **104 位**用于 **128 位**加密。即自动增加 **24 位**的初始向量 (**IV**)，使总数分别达到 **64 位**和 **128 位**。在本指南中，我们将使用“**40/64 位**”及“**104/128 位**”来指定这些 **WEP** 加密级别。

对于基本加密，在无线网络的每个设备上配置静态 **WEP** 密钥。可以将 **WEP** 密钥视为静态密钥，因为除非手动重新配置，否则它们始终保持不变。例如，在一个使用静态 **WEP** 加密的典型 **Infrastructure** 模式网络中，如果更改无线网桥的 **WEP** 密钥，则要求手动更改每台无线设备的 **WEP** 密钥。

对于高级加密方法，请使用动态加密协议。对于动态加密协议，定期自动更改加密密钥以使它们更难于解密。通常，将动态加密协议用于需要很高安全性的网络（使用验证服务器进行网络访问验证）中，如动态 **WEP** 和 **TKIP**（临时密钥完整性协议）。

注意

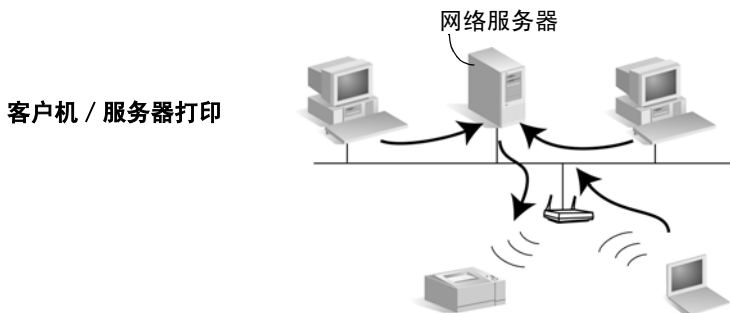
在使用 **WEP** 加密密钥时，由于需要额外的处理时间，因此会降低无线性能。

对于处于出厂默认值状态的 **HP Jetdirect** 打印服务器，禁止对无线通信进行加密。但是，打印服务器支持静态 **WEP** 和常用动态加密协议。对于 40/64 位或 104/128 位加密，可以在打印服务器上最多配置和存储 4 个静态 **WEP** 密钥。

网络打印术语及概念

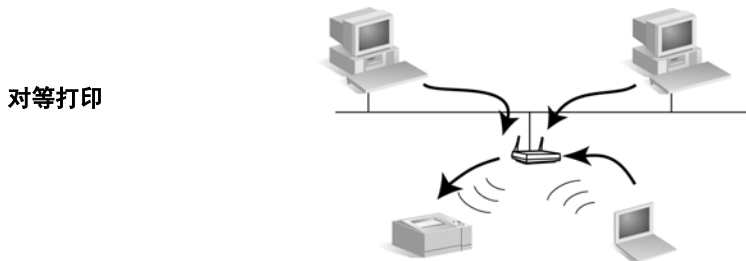
客户机 / 服务器打印

在客户机 / 服务器网络上，客户机需将打印作业发送到一个专用网络服务器，由该服务器来控制使用安装的每台打印机。HP Jetdirect 打印服务器在网络服务器的控制下通过网络接收打印作业，也可以自动监视网络服务器的打印队列和撤消打印作业。



对等（直接模式）打印

在对等网络上，不使用专用的网络服务器。而是在每台客户机上安装连接 HP Jetdirect 的网络打印机，将打印作业直接发送到打印机。



网络协议

要使网络计算机和打印机进行网络通信，它们必须使用一种共同的语言（即“网络协议”）。**HP Jetdirect** 打印服务器可以同时支持多种网络协议，如 **TCP/IP**（传输控制协议 / 因特网协议）和 **IPX**（网际数据包交换）。有关支持的协议列表，请参阅 [附录 B](#)。

网络地址

每台网络设备必须由一个唯一的网络地址来识别，该地址符合所使用的特定网络协议的规定。在 **IPX** 网络中，会自动分配网络地址。在 **IP** 网络中，**IP** 地址和其他 **IP** 设置的配置和分配则稍微复杂。安装时，每台 **HP Jetdirect** 打印服务器将配置并保存网络地址，并在 **HP Jetdirect** 打印服务器的配置页中列出。

硬件地址

每台网络设备都包含一个由设备生产商分配的唯一的 **LAN** 硬件（或“站”）地址。因为 **HP Jetdirect** 打印服务器可使打印机接入网络，所以每台打印服务器都包含一个由 **Hewlett-Packard** 分配的 **LAN** 硬件地址。

该地址由 12 个十六进制数字（0 到 F）组成。前 6 个数字可唯一地识别生产商，后 6 个数字可唯一地识别设备。

LAN 硬件地址很重要，因为在安装过程中，需要用它来识别打印机。**HP Jetdirect** 配置页上显示了每台打印服务器的 **LAN** 地址。另外，在粘贴在打印服务器上的标签中也列出了该地址。

如果您需要帮助 ...

有关高级主题或详细的说明，请参阅 **HP Jetdirect** 光盘上的电子版文档资料。

有关版本说明，请参阅 **HP Jetdirect** 光盘根目录下的“自述”文件。

对于基于 **Web** 的电话支持或直接的电话支持，请参阅 [附录 A](#) 中的 **HP** 支持信息。

注意

有关美国的电话支持信息，请致电 **HP** 支持部门：

(208) 323-2551（付费电话）

有关全球电话支持信息，请参阅附录。有关全球 **HP** 客户支持中心的最新电话号码及可用的服务信息，请访问网站：

http://www.hp.com/support/support_assistance

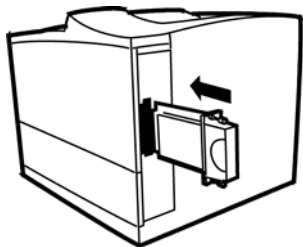
安装打印服务器硬件

将打印服务器插入打印机

- a. 关闭打印机的电源。
- b. 卸下要使用 EIO 插槽的盖板，然后插入打印服务器。


如果打印机具有多个 EIO 插槽，则可以选取任何一个未使用的插槽。

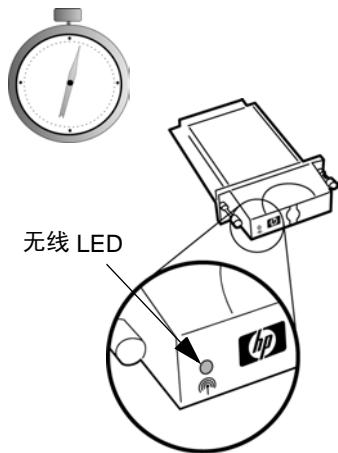
- c. 开启打印机的电源。



等候打印服务器进行初始化

开启电源后，打印服务器可能需要最多两分钟的时间来指定出厂默认值。

在自检完成后，无线状态 LED  应该亮起或闪烁。（有关无线 LED 状态的相关信息，请参阅“故障排除”。）

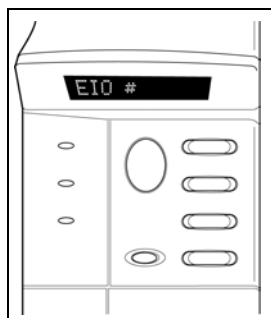


打印一份 Jetdirect 配置页

- a. 使用打印机控制面板打印 Jetdirect 配置页。

对于大多数打印机，在打印 *打印机* 配置页时，就会打印 Jetdirect 配置页。请参阅打印机文档以获取打印打印机配置页的说明。

- b. 请参见图 2-1。在 Jetdirect 配置页上，检查打印服务器的设置。因为在完成 [第 3 章](#) 和 [第 4 章](#) 中的步骤之前尚未配置或安装打印服务器，所以很多参数不会反映出网络所需的操作值。

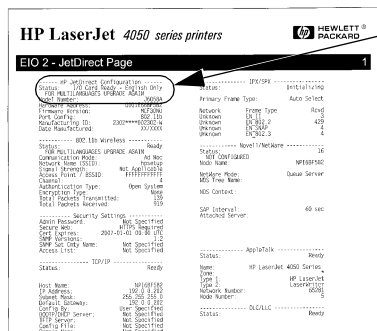


对于新的打印服务器，配置页将显示以下出厂默认设置：通信模式“Ad Hoc”，网络名称（SSID）“hpsetup”和加密类型“None”。在将打印服务器成功连接到网络上之前，不会出现所需的打印服务器状态“I/O Card Ready”。而是出现信息“I/O Card Not Ready”和“Scanning for SSID”。

注意

要解释配置页上的各种信息并诊断其报告的故障，请参阅适用于此打印服务器型号的《HP Jetdirect Print 管理员指南》（附光盘提供）。

Figure 2-1 典型的 HP Jetdirect 配置页



打印服务器状态条目

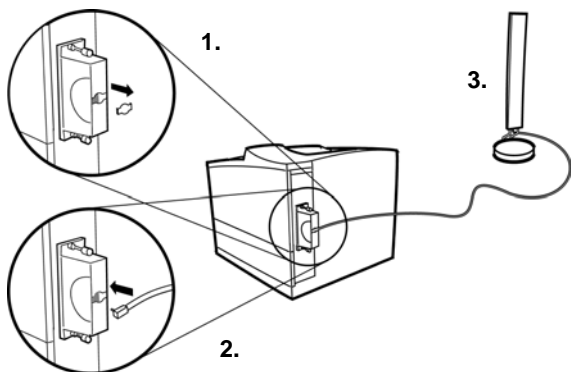
- c. 保存此 Jetdirect 配置页以备参考。在配置打印服务器时，需要使用此页上的某些信息。

连接天线（可选）

在某些环境中，安装天线会扩大信号的范围并改善信号的性能。要安装天线，请执行以下步骤：

注意

可扩大信号接收范围的 HP F4697A 天线是作为可选购附件来使用的。



1. 卸下该塑料盖，以便能接触到天线接头。
2. 小心地将天线电缆连接至天线接头上。
3. 如果有可能，将天线放置在架高的位置。在大多数办公环境中，将天线尽可能地架高会改善信号的接收和操作状况。

小心

为避免取下天线电缆时损害接头，切勿抓住天线电缆用力往外拔。而是应该握住电缆接头将天线电缆拔出。

进行无线网络连接

开始之前 ...

本章说明如何为 Jetdirect 打印服务器配置无线网络连接。**在网络系统上发现并安装打印机之前，需要首先安装一条无线网络连接。**要配置无线连接，必须具有可运行 HP 无线连接实用程序的无线计算机。

请检查是否符合以下条件：

- 一台装有下列操作系统之一的无线计算机：
 - Microsoft Windows 98、Me、NT 4.0、2000 或 XP
 - Apple Mac OS 9.x、X 10.1 或更高版本
- 系统的无线配置实用程序与适配卡运行正常。
- HP Jetdirect 打印服务器硬件已安装完毕，且打印了一份 Jetdirect 配置页。
- （仅限 *Infrastructure* 模式）网络上的无线网桥运作正常。

小心

如果在配置无线网络连接后将打印服务器重设为出厂默认值，则网络连接将会中断。要重新建立连接，需要再次重新配置打印服务器。

出厂默认无线设置

HP Jetdirect 打印服务器的无线出厂默认设置在表 3-1 中列出。

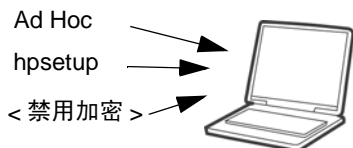
表 3-1 出厂默认无线设置

参数	设置	说明
通信模式	Ad Hoc	如果您的网络使用无线网桥，则必须将 Jetdirect 打印服务器的通信模式重新配置为“Infrastructure”。
通道	10	（仅限 Ad Hoc 模式）指定打印服务器无法接入网络时的广播通道。在大多数情况下，您 不必 更改此设置。打印服务器会扫描指定网络上所有的可用通道，并将其通道转换为发现的通道。
网络名称 (SSID)	hpsetup	您必须更改打印服务器的 SSID，使其与您的网络相符。在 Infrastructure 模式中，必须使其与无线网桥的 SSID 配置相符。
验证	开放式系统	Jetdirect 打印服务器没有配置网络验证。如果网络要求，则必须在 Jetdirect 打印服务器上配置适当的验证方法。
加密 (WEP)	< 禁用 >	如果您的网络使用 WEP 加密密钥，则必须在打印服务器上配置加密密钥。最多可以配置四个 WEP 密钥。使用中的密钥必须和其他无线设备上配置的值及使用中的密钥位置（如，密钥 1）相符。

使用 Microsoft Windows 无线 PC

1. 配置您的无线 PC，使其可与新 HP Jetdirect 打印服务器相互通信。
 - a. 请记录当前的设置。如果可能的话，请创建一个新的临时配置文件来配置 HP Jetdirect 打印服务器，以保留当前配置文件中的当前设置。

- b. 运行无线适配卡实用程序，并使用与 HP Jetdirect 打印服务器的出厂默认设置相符的无线设置重新配置您的 PC。



- ◆ 通信模式：Ad Hoc（对等模式）
- ◆ 网络名称 (SSID)：hpsetup
- ◆ 加密：<禁用>

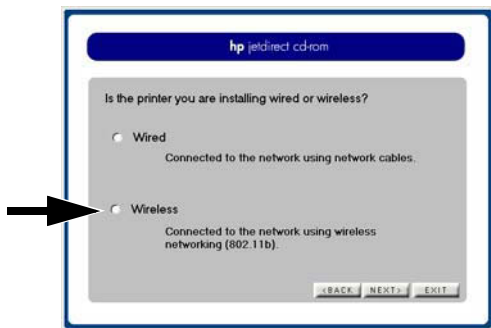
2. 将 HP Jetdirect 光盘插入无线 PC。
3. 请等待光盘实用程序自动启动，或者从光盘驱动器运行 setup.exe。



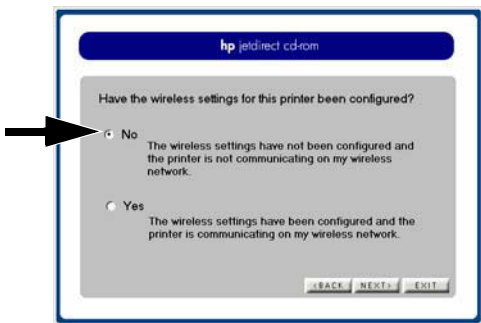
4. 运行光盘实用程序时，请选择**安装**。



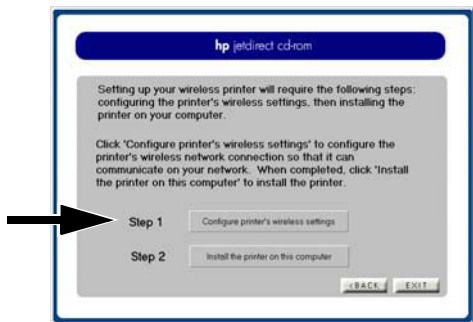
5. 选择**无线**，然后单击**下一步**。



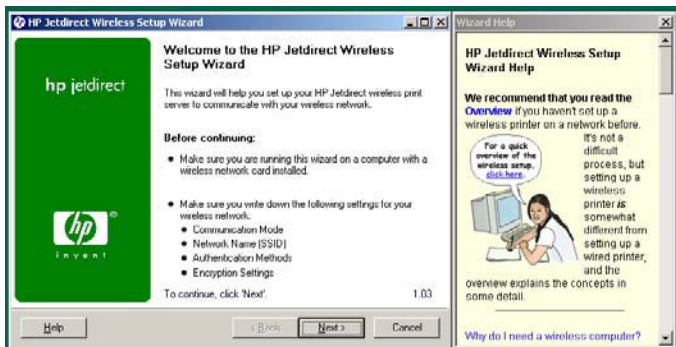
6. 对于尚未配置的新打印服务器，请选择否，然后单击下一步。



7. 单击配置打印机的无线设置。这时将启动 HP Jetdirect 无线安装向导。请使用提供的说明和帮助来指导您完成无线连接配置。



HP Jetdirect 无线安装向导



8. 为 HP Jetdirect 打印服务器配置了无线网络连接后，请继续执行以下步骤：

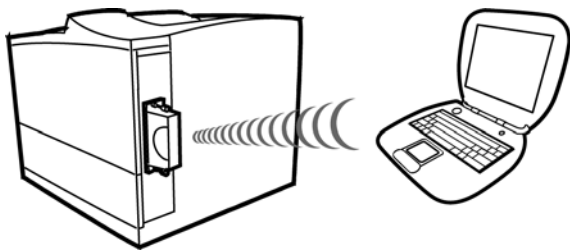
- 打印一份 Jetdirect 配置页以确认相关设置。
- 将 PC 恢复为网络初始无线配置（或配置文件）。要在 PC 上安装打印机，请按照显示的说明继续操作。

在给打印机配置网络连接后，可以将打印机安装到网络计算机或服务器上（与其他网络打印机类似）。要安装打印机，请参阅 [第 4 章](#)。

如果无法与网络打印机进行通信，请参阅 [第 5 章](#) “故障排除”。

使用 Apple Macintosh 无线计算机

要使用 Apple Macintosh 无线计算机配置无线网络连接，请参考 HP Jetdirect 光盘上的详细说明。



HP Jetdirect 光盘包含实用程序 **HP Wireless Jetdirect Assistant for Mac OS**，可使用该实用程序给打印机配置到 Mac OS 网络的无线连接。要使用该实用程序，HP Jetdirect 无线打印服务器必须处于出厂默认状态。

另外，也可以使用下面可选的配置方法。

在创建无线连接后，需要使用其他的实用程序来配置和管理打印机以进行打印，如 **HP LaserJet Utility for Mac OS**。

可选的无线连接设置方法

注意

要使用 **Telnet** 或内嵌式 **Web** 服务器，必须首先重新配置无线计算机的设置，使其与 **HP Jetdirect** 的出厂默认值相符，然后创建一个到打印服务器默认 **IP** 地址 (**192.0.0.192**) 的 **IP** 路径。要创建 **IP** 路径，请使用以下方法之一：

- 如果支持，请在系统提示符下输入 “**route add**” 添加路由) 命令 (请参见系统帮助或文档资料)，或者
- 临时重新配置计算机的 **IP** 地址，使其与 **Jetdirect** 打印服务器默认的 **IP** 网络相符 (如，使用 **192.0.0.193**)。请记录当前的设置；或者如果可以，请为这些临时设置创建一个新的配置文件。

可以选用以下无线网络连接的配置方法：

- 使用 **HP Jetdirect** 打印服务器的 **Telnet** 会话配置所选的无线参数 (并非所有无线参数都可以通过 **Telnet** 设置)。要了解可用 **Telnet** 命令的信息，请使用 **Telnet** 帮助 (?) 命令。另请参阅适用于此打印服务器型号的《*HP Jetdirect 管理员指南*》(随 **HP Jetdirect** 光盘提供)。
- 使用 **Web** 浏览器访问 **HP Jetdirect** 无线打印服务器的内嵌式 **Web** 服务器。有关详细信息，请参阅适用于此打印服务器型号的《*HP Jetdirect 管理员指南*》(随 **HP Jetdirect** 光盘提供)。

使用内嵌 **Web** 服务器时，会在不同的网页上执行无线设置和 **TCP/IP** 设置。请注意以下情况：

- 如果配置了一个静态 **IP** 地址，则更改打印服务器上的无线网络设置将中断连接。您必须使用新的 **IP** 地址打开一个新的连接。

- 如果更改了打印服务器上的无线网络设置，则指定一个 **IP** 地址将关闭连接。为打印服务器配置了网络连接之后，必须恢复无线计算机的设置，以打开一个新的内嵌式 **Web** 服务器连接。
- 如果您希望打印服务器使用 **BootP** 或 **DHCP** 来获取 **IP** 地址，应首先配置您的无线网络设置。打印服务器的出厂默认设置是使用 **BootP** 或 **DHCP** 来获取其 **IP** 配置。
- 使用所选打印机的控制面板。有关详细信息，请参阅 [附录 C](#)。

在网络系统或服务服务器上安装打印机

在打印机接入网络（有线或无线）之后，您就可以使用系统适用的网络打印机安装软件，为每台计算机安装该打印机以直接打印。

本章将提供有关使用 **HP Jetdirect** 光盘软件的信息。

开始之前 ...

请注意以下情况：

- 如果使用打印机附带的光盘而不是 **HP Jetdirect** 光盘，打印机的安装过程会更加简单。如果打印机光盘中包含网络打印机安装软件（整合在打印机软件中），则可以使用该光盘。

建议使用 HP 打印机或外设光盘 ...	建议使用 HP Jetdirect 光盘 ...*
<ul style="list-style-type: none">● 用于 2000 年 1 月后出厂的大部份 HP LaserJet 打印机。● 用于 表 4-1 中列出的打印机。	<ul style="list-style-type: none">● 如果找不到打印机或外设的光盘。● 如果您的打印机没有在 表 4-1 中列出。● 如果您愿意继续使用 HP Jetdirect 光盘。
* 如果使用 HP Jetdirect 光盘来安装 MFP 或集成型设备，则某些打印之外的功能可能无法使用。	

- **HP Jetdirect** 光盘不包含打印机驱动程序软件，但安装和使用打印机时必须使用该软件。可以从以下来源获取并安装打印机的驱动程序：
 - 打印机附带的打印机光盘
 - **HP 联机支持网站**：<http://www.hp.com/go/support>
 - **HP Jetdirect** 光盘中 **HP** 安装网络打印机向导的自动下载驱动程序功能（在运行该向导时，必须启用因特网连接）

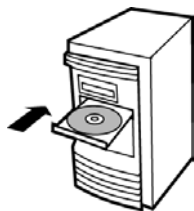
表 4-1 推荐用于网络安装的打印机光盘

外设类型	打印机型号
HP LaserJet 打印机和 MFP	8150、9000 系列或更新的产品
HP Color LaserJet 打印机和 MFP	4500、4550、4600 系列或更新的产品 8550 系列或更新的产品
HP Business Inkjet 打印机	2200/2250、2230/2280、2600 系列或更新的产品
HP DesignJet 打印机	10ps/20ps/50ps、500/800、5000 系列或更新的产品

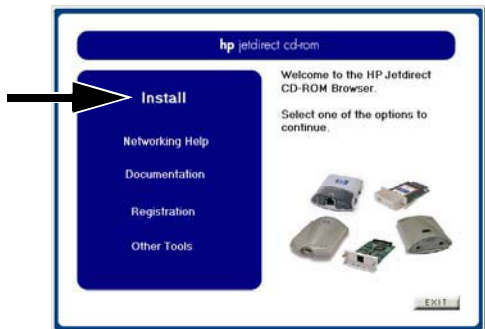
Microsoft 或 Novell NetWare 网络

要在 Windows 98、Me、NT 4.0、2000 或 XP 系统上安装打印机，请运行 HP Jetdirect 光盘实用程序：

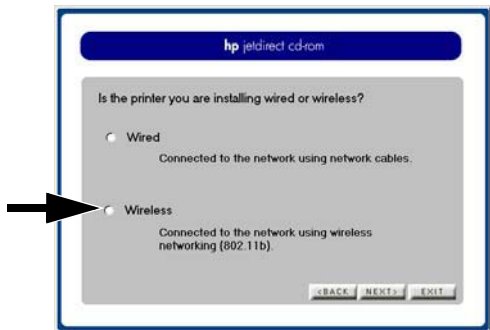
1. 将光盘插入光盘驱动器。
2. 等待安装实用程序自动启动。如有必要，运行 HP JetDirect 光盘的根目录下的 SETUP.EXE。



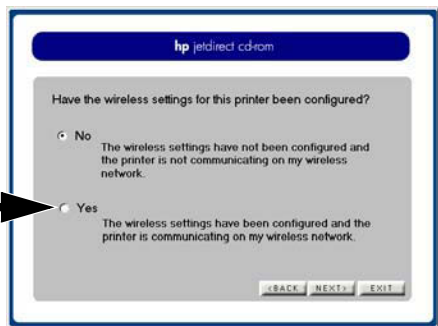
3. 运行光盘实用程序时，请选择**安装**。



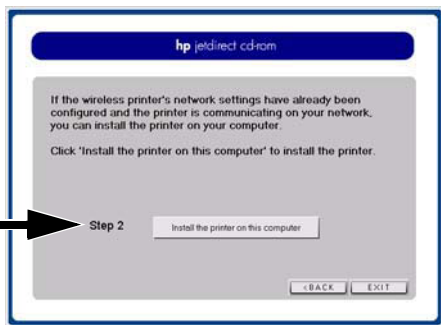
4. 选择**无线**，然后单击下一步。



5. 要启用 HP 安装网络打印机向导并在该系统上安装打印机，请选择是并单击下一步。



单击在此计算机上安装打印机，然后按照屏幕上的说明进行操作。



HP 安装网络打印机向导



6. 得到提示时，打印测试页以校验打印机的设置。

如果成功地打印了测试页，则表明已完成该计算机系统上的打印机设置。（如果是服务器系统，请参阅下面的[“客户机 / 服务器网络”](#)）。

如果未能打印测试页，请执行向导显示的故障排除任务。有关详细信息，请单击**帮助**。此外，也可以从光盘安装实用程序的主屏幕选择**联网帮助**。

有关故障排除的详细信息，请参阅[第 5 章](#)。有关其他信息，请参阅适用于具体打印服务器型号的《*HP Jetdirect 管理员指南*》。关于访问 Jetdirect 光盘上文档资料的信息，请参阅[查看光盘上的文档](#)一节。

客户机 / 服务器网络

在服务器上安装了打印机之后，还须设置网络客户机，才能通过服务器访问打印机。具体步骤取决于可用的客户机和网络操作系统的实用程序。

例如，如果在 Microsoft 服务器上安装并共享打印机，则各 Windows 客户机可以使用“添加打印机”或“网上邻居”实用程序来访问打印机。

有关详细信息，请参阅网络操作系统附带的文档资料和帮助信息。

UNIX 网络

在 HP-UX 和 Sun Solaris 系统上，请使用 HP Jetdirect 光盘上所提供的 *适用 UNIX 的 HP Jetdirect 打印机安装程序* 软件。该软件位于光盘的 /UNIX 目录中。

关于详细的安装说明及其他信息，请参阅光盘的 /UNIX 目录中提供的文本和文档文件。

有关 HP Jetdirect 故障排除及配置页的信息，请阅读 HP Jetdirect 具体型号相关的《*HP Jetdirect 管理员指南*》。关于访问 Jetdirect 光盘上文档资料的信息，请参阅 [查看光盘上的文档](#) 一节。

Apple Mac OS 网络

关于 AppleTalk 网络上的打印机配置和管理，请使用 HP Jetdirect 光盘上提供的 *HP LaserJet 实用程序*。要安装该软件，请执行以下步骤：

1. 将光盘插入光盘驱动器，等待屏幕上出现 HP Jetdirect 光盘图标。
2. 双击 HP Jetdirect 图标以在 Jetdirect 窗口中显示其中的项目。
3. 根据您想使用的语言，双击 HP LaserJet 软件安装图标。然后，按照屏幕上的说明继续操作。

要运行并使用该软件，请参阅软件所提供的帮助文件。关于详细信息，请阅读适用于具体 HP Jetdirect 型号的《*HP Jetdirect 管理员指南*》（随光盘提供）。

查看光盘上的文档

在光盘中含有多份 **HP Jetdirect** 打印服务器文档，包括适用于此打印服务器的《**HP Jetdirect 管理员指南**》，这些文件的格式为 **Adobe Acrobat Reader** 格式 (*.pdf)。对于支持的 **Windows** 系统，可以直接通过光盘实用程序来读取这些文档。

1. 将光盘插入光盘驱动器。
2. 等待安装实用程序自动启动。如有必要，运行 **HP Jetdirect** 光盘的根目录下的 **SETUP.EXE**。
3. 选择**文档**。然后选择您的 **HP Jetdirect** 产品，并浏览到需要的文档。

要查看 **Adobe Acrobat** 格式 (*.pdf) 的文档，需要 **Adobe Acrobat Reader 4.0** 或更新版本。您可以从 **Adobe** 网站免费下载：

<http://www.adobe.com/products/acrobat/readstep.html>

注意

在其他支持的操作系统上，可从光盘的 \DOCS 目录直接访问文档资料文件。要查看 **Adobe Acrobat** 格式 (*.pdf) 的文档，系统上必须安装 **Adobe Acrobat Reader**，并可用。

如果查看 *.pdf 文档有困难，请将 **Acrobat Reader** 升级至最新发行版本（可从 **Adobe Systems** 公司获得）。

HP Jetdirect 光盘中以 **PDF** 格式提供的文档可以和使用的屏幕阅读程序兼容。

故障排除

简介

本章提供基本的故障排除信息。有关其他信息，请参阅适用于此打印服务器型号的《*HP Jetdirect 管理员指南*》（随 HP Jetdirect 光盘提供）。要对 HP Jetdirect 打印服务器进行故障排除，您可能需要以下各项：

- 一份 Jetdirect 配置页
- 一份打印机配置或诊断页
- 打印机附带的文档
- HP Jetdirect 打印服务器附带光盘中的文档
- 随网络软件提供的诊断工具和实用程序（例如，Novell NetWare 实用程序、TCP/IP 实用程序或者如 HP Web Jetadmin 之类的网络打印机管理应用程序）

注意

有关安装与配置 HP Jetdirect 打印服务器的常见问题解答，可通过搜索网站中您的 HP Jetdirect 产品找到，网址为：

http://www.hp.com/support/net_printing

重设打印服务器

重设为出厂默认值（“冷重设”）

配置 HP Jetdirect 打印服务器之后，即使您关闭电源然后再开启电源，设置也会存储在内存中。

如果断开了与 HP Jetdirect 打印服务器的通信，或者无法正常运作，则可能需要将该打印服务器重设为出厂默认配置。这就是一次“冷重设”。

小心

重设 HP Jetdirect 无线打印服务器为出厂默认值可能会造成该打印服务器断开与网络的无线连接。这就可能需要重新配置无线网络设置并且重新安装打印服务器。

如果要求重设 *打印机*，则会将打印机设置重设为出厂默认值。如果重设打印机，则可能需要按照用户的要求重新配置打印机的设置。

-
- 若要恢复 HP Jetdirect 680n 无线打印服务器的出厂默认值，通常可以对安装了此打印服务器的打印机执行一次冷重设。冷重设的步骤随着打印机的不同而不同。例如，在很多 HP LaserJet 打印机中，冷重设可通过在先关闭然后再开启打印机的电源后，按下 **打印** 按钮来执行。有关打印机冷重设说明，请参阅打印机文档。或者，在 <http://www.hp.com/go/support> 中搜索文档 bpi02300.html。
 - 在将 HP Jetdirect 打印服务器恢复到出厂默认值后，应该打印一份 Jetdirect 配置页来确认是否已指定了出厂默认值。

注意

某些打印机提供了通过打印机控制面板的打印机出厂重设选项。然而，此打印机重设选项无法重设 **HP Jetdirect** 打印服务器。

仅重设 802.11b 无线设置

可以使用打印机的控制面板（如果有的话），仅重设 **HP Jetdirect** 打印服务器上的无线 802.11b 设置为出厂默认值。其他网络设置不会受到影响。有关详细信息，请参阅 [附录 C](#)。

无线 LED 的说明

一个发光二极管 (LED) 提供无线信号状态。无线 LED 状态的说明如下：

状态	颜色	说明
灭	--	<ul style="list-style-type: none">● 打印服务器正在初始化，或者● 打印机的电源已关闭。
闪烁 (缓慢、有规律)	绿色	不存在无线连接，没有检测到任何信号。
亮 (持续)	绿色	<ul style="list-style-type: none">● Ad Hoc 模式，或者● 存在无线连接，具有较高的信号强度。
	黄色	存在无线连接，但是信号强度微弱。
忽明忽暗	绿色	网络在使用中，具有好的信号强度。
	黄色	网络在使用中，但是信号强度微弱。

无法与打印服务器进行通信

在初始安装期间

请检查是否符合以下条件：

- 无线计算机配置为与 **HP Jetdirect** 打印服务器上的默认无线网络设置相符：
 - 通信模式：Ad Hoc
 - 网络名称 (SSID)：hpsetup
 - 加密 (WEP)：< 禁用 >

注意

网络名称 (SSID) 区分大小写。确保使用小写字符。

如果输错了配置设置，则可能无法连接到网络上。

如果在输入配置设置后连接失败，则必须将打印服务器重设为出厂默认设置（“冷重设”）并重试。

-
- **HP Jetdirect** 打印服务器已开启且运作正常（打印出一份 **Jetdirect** 配置页）。
 - 您处于 **HP Jetdirect** 打印服务器的范围之内。
 - 在 Ad Hoc 网络上的设备总数少于 6 个（使用的 SSID 是“hpsetup”）。
 - 周围没有使用 SSID 为 hpsetup 配置的无线网桥。
 - （对于 Telnet 或内嵌 Web 服务器访问）不能同时配置多个打印服务器。如果有多台打印服务器，除了您要配置的之外，请关闭其他所有的打印服务器。

初始安装后

如果已成功配置 **HP Jetdirect** 无线打印服务器并且具有到您所在网络的网络联机，但是网络计算机无法与打印机进行通信（包括“**ping**”命令），请尝试以下操作：

- 打印一份 **Jetdirect** 配置页并检查网络的所有配置设置。一般性出错包括下列项目的错误：
 - 通信模式（**Ad Hoc** 或 **Infrastructure**）
 - 网络名称 (**SSID**)，区分大小写
 - 验证方法
 - 加密级别、密钥项或指定的传送密钥
 - **IP** 地址
 - **BSSID**（基本服务组合标识符），用于将一无线 **LAN** 与另一无线 **LAN** 相区分，即使它们拥有相同的 **SSID**。
- 检查打印机在网络范围之内。请参阅本章中的“[改善接收状况与性能](#)”。
- 使用无线 **PC** 及其实用程序来确认打印机所处位置的信号强度。检测到的信号强度应该与打印服务器的类似，正如 **HP Jetdirect** 配置页上显示的那样。

配置的通道与配置页不相符

（仅限 Ad Hoc 模式）HP 配置工具允许您在 HP Jetdirect 无线打印服务器上选择通道 10（默认值）或 11。如果打印服务器无法检测并加入一个现有的无线网络时，仅会将此通道用于广播其“网络名称”（SSID）。如果该打印服务器能够加入一个网络，那么它会将自己的通道重新配置为该网络所使用的那个通道。

配置页会识别出网络上实际使用的网络通道。检测不到网络时，它不会显示广播通道。

无法使用 HP 无线安装向导

“HP 无线安装”向导 (Windows) 用于配置 HP Jetdirect 无线打印服务器，后者采用无线网络连接设置来访问网络。

如果无法使用该向导，请参阅适用于此打印服务器型号的《*HP Jetdirect 管理员指南*》（随 HP Jetdirect 光盘提供）中说明的其他选项。其他可用工具包括：

- 内嵌 Web 服务器
- Telnet
- 所选打印机的打印机控制面板

注意

通过这些可选工具配置的参数是有限的。

改善接收状况与性能

无线 LAN 传送信号能够穿透许多室内建筑物并且可以在障碍物周围形成反射。但是，无线通信的范围和性能受各种因素的制约，包括使用者的数量、无线硬件的品质和实际位置以及传送信号干扰的来源（例如，使用相近频率的微波炉或无绳电话会干扰无线 LAN 的信号）。通常，HP Jetdirect 无线打印服务器的数据传送速率会随距离的增大、障碍物及干扰的增加而递减。

对于这些症状

- 无线状态 LED 呈黄色亮起。
- 信号强度太弱或濒临消失。
- 打印作业非常慢。

请尝试以下操作

- 重新确定打印机或 HP Jetdirect 无线打印服务器的方向。通常，使打印服务器向着无线网桥或无线 PC 会改善接收状况与性能。
- 减少或移开干扰源。金属物体可以吸收或削弱传送信号，而且微波炉和无绳电话之类的设备会使用相近的传送频率进行工作。
- 缩小打印机与无线网桥或无线 PC 之间的距离。可通过以下操作来完成：
 - 移动打印机
 - 移动无线网桥或无线 PC
 - 添加另外一个无线网桥（仅适用于 Infrastructure 模式）
- 架高无线网桥的天线。在大多数室内环境中，架高无线网桥的天线会改善所有无线设备的接收范围与性能。
- 在 HP Jetdirect 无线打印服务器上添加一个外接式天线。在大多数办公环境中，架高打印服务器的外接式天线会改善它的接收范围与性能。（有关说明，请参阅 [第 2 章](#)。）

固件下载失败

HP Jetdirect 无线打印服务器支持固件升级文件的网络安装或下载，以提供全新或增强功能。如同其它 HP Jetdirect 打印服务器，固件升级可使用如 HP Download Manager (Windows)、HP Web Jetadmin 或 FTP（文件传输协议）之类的工具来下载。

- 如果固件下载无法完成，您应该 **重新开始该下载而无需先关闭然后再开启打印服务器的电源**。
- 如果在下载过程中断开了电源，那么必须重新启动打印服务器，随后的步骤决定于打印服务器是否配置为基于服务器的验证。

如果没有使用基于服务器的验证

如果固件下载失败发生在没有配置为基于服务器验证的 HP Jetdirect 无线打印服务器上，那么仅需重新开始下载过程并重试。如果先关闭然后再开启打印服务器的电源，那么该打印服务器会在下载失败之前恢复自己先前的配置。

如果使用基于服务器的验证

小心

如果有可能，请勿先关闭然后再开启打印服务器的电源或者将它重新初始化。仅需重新开始下载过程，然后重试。如果先关闭然后再开启电源，则打印服务器会丢失自己的验证参数设置并且无法访问网络。

如果先关闭然后再开启打印服务器的电源或者将它重新初始化，请参阅下面的步骤。

HP Jetdirect 无线打印服务器支持通过网络的以下基于服务器的验证方法：

- LEAP
- PEAP
- EAP-MD5
- EAP-TLS
- EAP-TTLS

有关详细信息，请参阅本指南中的 [第 1 章](#) 或适用于此打印服务器型号的《*HP Jetdirect 管理员指南*》（随 HP Jetdirect 光盘提供）。

如果先关闭然后再开启打印服务器的电源并断开了无线网络连接，请执行以下步骤：

1. 在支持的无线计算机上安装下载实用程序（如 HP Download Manager 或 HP Web Jetadmin）。
2. 将固件升级文件复制到无线计算机中。
3. 在计算机上配置无线网络设置使其与 HP Jetdirect 无线打印服务器上的默认值相符：
 - 通信模式：Ad Hoc
 - 网络名称 (SSID)：hpsetup
 - 加密 (WEP)：< 禁用或关闭 >

注意

基于下载失败以及先关闭然后再开启电源之后 **HP Jetdirect** 无线打印服务器所处的状态，无法使用“**HP 无线安装**”向导来配置该打印服务器。

4. 在无线计算机上，建立一条到 **HP Jetdirect** 无线打印服务器默认 IP 地址的 IP 路径 (192.0.0.192)。使用下面方法中的一种：
 - 在系统提示下，使用“添加路由”命令，或者
 - 重新配置计算机的 IP 地址，使其与 **Jetdirect** 打印服务器的默认 IP 网络相符（例如，使用 192.0.0.193）。
5. 运行 **HP** 下载实用程序并完成固件下载。
6. 成功完成固件下载后，重新启动打印服务器。固件下载失败之前的配置设置会得到恢复。

HP 支持与服务

HP 联机支持

轻点鼠标，解决方案唾手可得！HP 网站：

http://www.hp.com/support/net_printing

提供 HP Jetdirect 打印服务器的问题解答，开放时间为每周 7 天，每天 24 小时。

软件、驱动程序以及固件升级

Hewlett-Packard 为具有内置闪存的 HP Jetdirect 打印服务器提供可下载的电子升级软件。可以使用 HP Jetdirect Download Manager (Windows) 或 HP Web Jetadmin 工具安装电子升级软件。

在万维网和各种联机服务处可得到关于驱动程序、软件版本和 HP Jetdirect 固件升级等的最新信息：

万维网	访问 HP 联机支持： http://www.hp.com/support/net_printing
America Online	从 HP Forum（HP 论坛）将驱动程序和升级软件下载到您的电脑上。
FTP 站点	从 HP 的匿名 FTP 站下载打印机驱动程序及升级文件，网址： ftp.hp.com/pub/networking/software

HP 用户论坛（仅限美国）

任何时候只要联机，您将发现很有帮助用户论坛，从那里您能得到关于使用 **HP Jetdirect** 打印服务器的各种意见和建议。可从以下网址访问该论坛：<http://www.hp.com/go/forums>。

HP 电话支持

训练有素的技术人员随时准备接听您的来电。请参阅 [表 A-1](#)。

注意

在美国，请致电 **HP 客户支持**：

(208) 323-2551（付费电话）

有关 **HP** 支持的最新电话号码及可用的服务信息，请访问网站：

http://www.hp.com/support/support_assistance

注意

列出的电话号码可能是付费电话。电话费由呼叫方自理。费率可能有所变化。请向当地电话公司查询当前的费率。

表 A-1 HP 电话支持

澳大利亚	(03) 8877 8000	韩国	+ 82 (2) 3270 0700
奥地利	+ 43 (0) 810 00 6080	马来西亚	1 800 805 405
比利时 (荷语)	+ 32 (0)2 626 8806	墨西哥	01 800 472 6684
比利时 (法语)	+ 32 (0)2 626 8807	荷兰	+ 31 (0)20 606 8751
巴西	(11) 4689-2012	纽西兰	+ 64 (9) 356 6640
加拿大	(905) 206-4663	挪威	+ 47 22 11 6299
中国	+ 86 (10) 6564 5959	菲律宾	+ 63 (2) 867 3551
捷克共和国	+ 420 (0)2 6130 7310	波兰	+ 48 22 865 98 00
丹麦	+ 45 39 29 4099	葡萄牙	+351 21 3176333
芬兰	+ 358 (0)203 47 288	俄罗斯联邦	+7 095 797 3520 (莫斯科)
法国	+ 33 (0)1 43 62 34 34	新加坡	+ 65 6272 5300
德国 ¹	+ 49 (0)180 52 58 143 (0.12 欧元 / 分钟)	西班牙	+ 34 902 321 123
香港特别行政区	3002-8555	瑞典	+ 46 (0)8 619 2170
匈牙利	+36 (0)1 382 1111	瑞士	+ 41 (0)848 80 11 11
印度	011 682 6035	台湾	0800-010055
印度尼西亚	+ 62 (21) 350 3408	泰国	+ 66 (2) 661 4000
爱尔兰	+ 353 (0)1 662 5525	土耳其	+90 216 579 71 71
以色列	+972 (0)9 8304848	讲英语的国家 / 地区 (UK)	+ 44 (0)207 512 52 02
意大利	+ 39 (0)2 264 10350	美国	208 323 2551
日本	0570-000-510	越南	+ 84 (8) 823 4530
有关其他国家 / 地区, 请与经销商联系。			
¹ 对于德国, 请向当地电话公司查询当前的费率。			

技术参考

无线电特征

HP 子组件

HP Jetdirect 680n 802.11b 无线打印服务器设计为采用无需使用授权的 2.4 GHz 波段射频进行工作。然而，由于各地具有不同的无线电法规和限制，因此您的 **HP Jetdirect** 打印服务器的无线电特征可能会随产品使用国家 / 地区的不同而不同。

为遵守当地的使用法规，提供了以下 **HP Jetdirect 680n 802.11b** 无线打印服务器组件。粘贴在打印服务器的标签上印有组件号码。请参阅以下范例：



可以使用下表检查您是否拥有可在所处国家 / 地区使用的正确组件。

使用国家 / 地区	授权通道	HP Jetdirect 680n 组件号码
美国以及遵守 FCC 法规的其他国家 / 地区	1 至 11	J6058-60002
欧洲以及其他遵守 ETSI（欧洲电信标准协会）的国家 / 地区	1 至 13	J6058-60003
法国	10 至 13	J6058-60004
日本	1 至 14	J6058-60006

通道频率

通道频率在下面列出：

通道	频率 (MHz)	通道	频率 (MHz)
1	2412	8	2447
2	2417	9	2452
3	2422	10	2457
4	2427	11	2462
5	2432	12	2467
6	2437	13	2472
7	2422	14	2484

HP Jetdirect 光盘软件

注意

若您所在的网络使用 TCP/IP，则必须为打印服务器配置 TCP/IP 操作参数。请向网络管理员索取有效的 IP 地址及其他所需的参数。

HP Jetdirect 光盘包含在网络环境中使用的打印机安装软件，这些软件均在 [表 B-1](#) 中列出。

表 B-1 HP Jetdirect 光盘网络打印机安装软件

网络	系统	HP Jetdirect 光盘软件
Microsoft 网络 (IP 或 IPX)	Windows 98/Me、 Windows NT 4.0、 Windows 2000、XP	在每个直接从打印机打印的系统上执行“HP 安装网络打印机”向导。请参阅 第 4 章 。 如果您的系统是客户机 / 服务器网络上的服务器，共享服务器上的打印机以便客户机可以使用。
Novell NetWare NDS 或平构数据库网络（仅限队列服务器模式） (IPX)	Windows 98/Me、 Windows NT 4.0、 Windows 2000、XP	使用“HP 安装网络打印机”向导，在 NetWare 服务器和 Jetdirect 打印服务器上设置适当的队列。
UNIX 网络 (IP)	HP-UX、Sun Solaris	使用适用 UNIX 的 <i>HP Jetdirect 打印机安装程序</i> （请参阅 HP Jetdirect 光盘上的文件和版本说明）。
Apple 网络 (EtherTalk)	Mac OS 9.x、X 10.1	使用适用于 Mac OS 的 <i>HP LaserJet 实用程序</i> （请参阅随软件安装的文档和版本说明）。

支持的网络协议

表 B-2 网络通信协议与打印环境

支持的网络通信协议	网络打印环境
TCP/IP	Microsoft Windows 98/Me/NT4.0/2000/XP 通过 NDPS 的 Novell NetWare 5、6 Apple Mac OS X UNIX 和 Linux，包括： Hewlett-Packard HP-UX、Sun Microsystems Solaris（仅限 Sun SPARCsystems）、IBM AIX**、HP MPE-iX**、RedHat Linux、SuSE Linux LPD（行式打印机守护程序） IPP（因特网打印协议）
IPX/SPX 和兼容通信协议	Novell NetWare Microsoft Windows 98/Me/NT4.0/2000/XP
EtherTalk	Apple Mac OS
DLC/LLC	Microsoft Windows NT** Artisoft LANtastic**
** 请向网络系统经销商索取软件、文档和连接支持。	

HP JetDirect 工具汇总

表 B-3 支持的工具和实用程序

HP Jetdirect 网络配置和管理
<ul style="list-style-type: none">● 内嵌的 HP Jetdirect 服务：<ul style="list-style-type: none">■ BootP 或 DHCP■ TFTP■ SNMP■ Telnet■ 内嵌 Web 服务器、HTTP (TCP 端口 80) 以及 HTTPS (TCP 端口 443)● HP 管理和支持软件：<ul style="list-style-type: none">■ HP Web Jetadmin 软件 (TCP/IP 和 IPX/SPX 网络)■ HP Jetdirect Download Manager (HP Jetdirect 固件升级)
HP Jetdirect 打印支持
<ul style="list-style-type: none">● 内嵌的 HP Jetdirect 服务：<ul style="list-style-type: none">■ LPD 打印 (TCP 端口 515)■ IPP 打印 (TCP 端口 631)■ FTP 打印 (TCP 端口 20、21)■ Raw IP 打印 (HP 专属 TCP 端口 9100、9101、9102)● HP 网络打印安装软件：<ul style="list-style-type: none">■ HP Jetdirect 无线安装向导 (Windows)■ HP 安装网络打印机向导 (Windows)■ 适用 UNIX 的 HP Jetdirect 打印机安装程序■ 适用 Macintosh 的 HP LaserJet 实用程序 (AppleTalk)■ HP 因特网打印机连接软件 (Windows)■ HP IP/IPX 打印机网关 (Novell NetWare) <p>有关其他信息，请参阅适用于具体打印服务器型号的《<i>HP Jetdirect 管理员指南</i>》。HP Jetdirect 光盘上含有电子格式的该指南。</p> <p>HP 软件解决方案可从 HP 联机支持下载： www.hp.com/support/net_printing</p>

HP Jetdirect EIO 控制面板菜单

简介

打印机支持时，HP Jetdirect EIO 内置式打印服务器包含一个可通过打印机控制面板访问的配置菜单。如果打印机不同，访问此菜单的按键也会有所不同。请参阅打印机手册以获取详细信息。

HP Jetdirect 内置式打印服务器支持以下打印机控制面板：

- [传统控制面板](#) 显示菜单及参数选择按钮
- [图形控制面板](#) 显示导航与数字键盘（在更新的 HP LaserJet 打印机型号中使用）

传统控制面板

通常，传统控制面板可以显示两行文本（每行 16 个字符）。

如 [表 C-1](#) 中所述，HP Jetdirect EIO 控制面板菜单使您能够启用或禁用网络通信协议以及配置选取的网络参数。在此控制面板显示屏幕中，星号 (*) 用于标示选取的值。

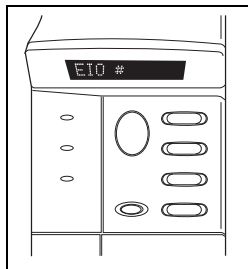


表 C-1 HP Jetdirect 传统控制面板菜单 (1 的 6)

菜单项	说明
CFG NETWORK =	<p>选择是否要访问 Jetdirect 菜单。</p> <ul style="list-style-type: none">● NO（默认值）：略过 HP Jetdirect 菜单。● YES：访问 HP Jetdirect 菜单。每次要访问此菜单时，必须将此项目更改为 YES*。
CFG 802.11B =	<p>（仅限 802.11b 无线打印服务器）选择是否要访问 802.11b 配置菜单。</p> <ul style="list-style-type: none">● NO（默认值）：略过该菜单。● YES：访问该菜单。每次要访问此菜单时，必须将此项目更改为 YES*。 <p>如果选择 YES*，则可以配置以下项目：</p> <p>注意：大多数传统控制面板仅显示大写字母。要表明大小写，在字符输入过程中，符号“+”（表示大写）或“-”（表示小写）会出现在每个字符之后。</p> <p>模式：选择下列无线拓扑中的一种：</p> <ul style="list-style-type: none">■ AD HOC（默认值）■ INFRA.（Infrastructure 模式）

表 C-1 HP Jetdirect 传统控制面板菜单 (2 的 6)

菜单项	说明
CFG 802.11B = (续)	<p>SSID: 选择下列选项之一:</p> <ul style="list-style-type: none"> ● hpsetup (默认值): 这是出厂默认设置。在大多数控制面板上可以显示大写字母, 但实际显示的是小写字母。 ● <SSID 列表>: 从打印服务器检测到的 SSID 列表中选择。 ● <AUTO>: 打印服务器自动检测 SSID 并试图在网络上连接和验证 SSID (从具有最佳信号强度的 SSID 网络开始)。 ● <CUSTOM> 以输入新的 SSID。 ● CFG SSID: 如果设置了 SSID=<CUSTOM>, 则显示该项目。选择 YES* 以输入新的 SSID。 <p>输入一个自定义的 SSID (一次一个字符)。符号 “+” 和 “-” 分别表示大写字母和小写字母。此 SSID 将添加到 SSID 列表中。如果随后输入一个新的 SSID, 它会覆盖现有的自定义 SSID。</p> <p>AUTH: 选择以下其中一种网络验证方法:</p> <ul style="list-style-type: none"> ● OPEN (默认值) 以选择开放式系统 ● SHARED 以选择共享密钥 ● EAP 以便从支持的扩展验证协议 (EAP) 选项中选取。如果在打印服务器上没有预配置密码, 则不显示该选项。

表 C-1 HP Jetdirect 传统控制面板菜单 (3 的 6)

菜单项	说明
CFG 802.11B = (续)	<p>CFG EAP: 如果设置了 AUTH.=EAP, 则显示该项目。选择下列选项之一:</p> <ul style="list-style-type: none">● NO (默认值): 略过 EAP 配置。● YES: 允许 (ON) 或禁止 (OFF) 在网络上使用 EAP 协议。 <p>如果在打印服务器上尚未配置 EAP 协议包含的要求 (如用户名、密码、设备的 Jetdirect 证书或验证服务器的 CA 证书), 则不会显示 EAP 协议。</p> <p>可以启用以下 EAP 协议:</p> <ul style="list-style-type: none">■ LEAP■ PEAP■ EAP-MD5■ EAP-TLS■ EAP-TTLS <p>可以根据网络需要同时启用多个协议。但是, 每个启用的协议可能需要进行额外的配置。</p> <p>DYNAMIC: 如果启用了 LEAP、PEAP、EAP-TLS、EAP-TTLS 或其他使用动态加密的 EAP 协议, 则显示该项目。动态加密协议是由验证服务器控制的。</p> <p>可选择的动态加密协议取决于 Jetdirect 打印服务器型号。选择一个可用的选项。</p> <p>BROADCAST: 动态加密协议可以使用静态广播密钥与所有移动台同时进行通信。选择一个可用的选项。</p>

表 C-1 HP Jetdirect 传统控制面板菜单 (4 的 6)

菜单项	说明
CFG 802.11B = (续)	<ul style="list-style-type: none"> ● ENCRYPT: 对于静态 WEP 加密, 如果 AUTH. = OPEN (开放式系统)、AUTH. = SHARED (共享密钥) 或 EAP-MD5 = ON, 则显示该项目。选择一个加密级别: <ul style="list-style-type: none"> ■ 128, 用于 104/128 位加密 ■ 64, 用于 40/64 位加密 ■ NONE (默认值)。 ● TX KEY: 如果选择了 128 或 64 位加密, 就会显示该项目, 可以使用该项目指定活跃的传送密钥。选择一个传送加密密钥位置 (密钥 1、2、3 或 4)。必须给选定的传送密钥指定一个有效的 WEP 密钥值。如果未指定有效的 WEP 密钥, 则指定找到的第一个有效的密钥。 ● CFG KEY #: 可以使用此菜单给最多 4 个密钥位置配置密钥值 (其中, # 指定该密钥)。 <ul style="list-style-type: none"> ■ NO (默认值): 略过此密钥的配置过程。 ■ YES: 给此密钥配置一个密钥值。 输入密钥值的格式为包含字母数字的十六进制条目。每次只能输入一个字节 (两个数字) 的十六进制数字 (0-9、A-F), 然后就会显示该值的字母数字字符。 对于 40/64 位加密, 请输入 5 个字节 (10 个数字)。对于 104/128 位加密, 请输入 13 个字节 (26 个数字)。 ● 802.11B: 选择保留或重设打印服务器上的 802.11b 无线参数。 <ul style="list-style-type: none"> ■ KEEP: 保留配置的参数。 ■ RESET: 将参数重设为出厂默认值。不会重设其他网络协议的参数值。要查看重设后的值, 必须退出并重新进入控制面板菜单。
TCP/IP = IPX/SPX = DLC/LLC = ATALK =	<p>识别协议栈为开启或关闭。</p> <ul style="list-style-type: none"> ● ON (默认值): 已启用该协议。 ● OFF: 已禁用该协议。

表 C-1 HP Jetdirect 传统控制面板菜单 (5 的 6)

菜单项	说明
CFG TCP/IP =	<p>选择是否要访问 TCP/IP 菜单，并设置 TCP/IP 协议参数。</p> <ul style="list-style-type: none"> ● NO (默认值)：略过 TCP/IP 菜单项。 ● YES：访问 TCP/IP 菜单项。 <p>在 TCP/IP 菜单中，可以指定 BOOTP = YES* 或 DHCP = YES*，这样，在开启打印机的电源后，可通过 BootP 或 DHCP 服务器自动配置 TCP/IP 参数。</p> <p>如果打印服务器具有 DHCP 租约并且指定了 DHCP = YES*，则可以选择配置 DHCP 设置。指定 CFG DHCP = YES* 以配置以下参数：</p> <ul style="list-style-type: none"> ■ RELEASE：选择 YES 以释放当前的 DHCP 租约，或选择 NO 以保存当前的 DHCP 租约。 ■ RENEW：选择 YES 以更新当前的 DHCP 租约，或者选择 NO 不更新 DHCP 租约。 <p>如果指定了 BOOTP = NO* 和 DHCP = NO*，则可通过控制面板手动设置以下 TCP/IP 参数：</p> <ul style="list-style-type: none"> ■ IP 地址的每个字节 (IP) ■ 子网掩码 (SM) ■ 系统日志服务器 (LG) ■ 默认网关 (GW) ■ 空闲超时时间 (默认值为 270 秒钟，0 表示禁用超时) <p>打印一份 Jetdirect 配置页以确认相关设置。然而，请注意打印服务器可能会采用能够确保正常运作的值来覆盖所选的参数。</p>
CFG IPX/SPX =	<p>选择是否要访问 IPX/SPX 菜单并设置 IPX/SPX 协议参数。</p> <ul style="list-style-type: none"> ● NO (默认值)：略过 IPX/SPX 菜单项。 ● YES：访问 IPX/SPX 菜单项。 <p>在 IPX/SPX 菜单中，可以指定在网络中使用的 <i>Frame Type</i> 参数。</p> <ul style="list-style-type: none"> ■ AUTO (默认值) 会自动将帧类型设置并限制为第一个检测到的类型。 ■ 若是 Ethernet 适配卡，帧类型选项包括 EN_8023、EN_II、EN_8022、EN_SNAP。

表 C-1 HP Jetdirect 传统控制面板菜单 (6 的 6)

菜单项	说明
WEB =	<p>对于配置管理，指定内嵌 Web 服务器是接受只使用 HTTPS (Secure HTTP) 的通信，还是接受使用 HTTP 和 HTTPS 的通信。</p> <ul style="list-style-type: none">● HTTPS (默认值)：对于安全的加密通信，只接受 HTTPS 访问。打印服务器将显示为一个安全站点。● HTTP/HTTPS：允许使用 HTTP 或 HTTPS 进行的访问。
SECURITY =	<p>指定是保存打印服务器上的当前安全设置，还是将其重设为出厂默认值。</p> <ul style="list-style-type: none">● KEEP (默认值)：保留当前的安全设置。● RESET：将安全设置重设为出厂默认值。

图形控制面板

通常，图形控制面板每行显示 18 个字符，每次最多可显示 4 行。此外，还支持滚动功能以显示额外的行。

在图形控制面板中，数字键盘与导航按钮用于访问 HP Jetdirect EIO 菜单项。有关菜单项与选项的说明，请参阅 [表 C-2](#)。

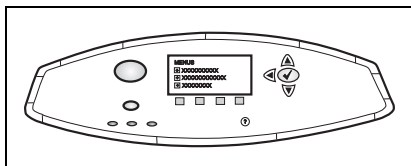


表 C-2 HP Jetdirect 图形控制面板菜单 (1 的 7)

菜单项	选项	设置说明
802.11b	MODE	选择下列无线拓扑中的一种： <ul style="list-style-type: none">● AD HOC（默认值）● INFRASTRUCTURE
	NETWORK NAME	指定一个网络名称 (SSID)。选择下面的一个选项： <ul style="list-style-type: none">● hpsetup（默认值）：通常，出厂默认 SSID 用于初始配置。● <AUTO>：打印服务器将自动检测 SSID 并试图在网络上连接和验证 SSID（从具有最佳信号强度的 SSID 网络开始）。● <网络名称列表>：打印服务器检测到的可用 SSID。● <CUSTOM>：使用 CUSTOMNAME 菜单输入一个自定义的 SSID。

表 C-2 HP Jetdirect 图形控制面板菜单 (2 的 7)

菜单项	选项	设置说明
802.11b (续)	CUSTOM NAME	最多输入 32 个字符作为自定义网络名称 (SSID)。如果随后输入一个新的 SSID，它会覆盖现有的自定义 SSID。
	AUTHENTICATION	<p>选择以下其中一种网络验证方法：</p> <ul style="list-style-type: none"> ● 开放式系统，不要求或使用网络验证。 ● 共享密钥，要求无线网络上的每一台设备中都有一个 WEP 加密密钥。使用 CONFIGURE KEYS 菜单配置 WEP 加密密钥。 ● EAP：要求配置网络上使用的扩展验证协议。使用 CONFIGURE EAP 菜单配置 EAP 协议。
	CONFIGURE EAP	<p>如果选择了 EAP 验证，则可以使用此菜单。可以启用以下验证协议：</p> <ul style="list-style-type: none"> ■ LEAP ■ PEAP ■ EAP-MD5 ■ EAP-TLS ■ EAP-TTLS <p>可以根据网络需要同时启用多个协议。但是，每个启用的协议可能需要进行额外的配置。</p> <p>对于每个验证协议，可以使用以下选项：</p> <p>OFF（默认值）：禁用</p> <p>ON：启用</p> <p>对于 PEAP、EAP-TLS、EAP-TTLS，可能会出现“CERT. REQUIRED”，这表明必须在打印服务器上预安装数字证书信息。</p>

表 C-2 HP Jetdirect 图形控制面板菜单 (3 的 7)

菜单项	选项	设置说明
802.11b (续)	SECURITY	<p>如果选择了 EAP 验证, 就会显示此菜单。设置以下参数:</p> <ul style="list-style-type: none"> ● USER NAME: 给该设备输入一个用户名。输入的文本最多为 64 个字符。 ● PASSWORD: 给该设备输入一个密码。输入的文本最多为 64 个字符。 ● DYNAMIC KEYS: 可以给使用由验证服务器控制的动态加密协议的 EAP 协议 (LEAP、PEAP、EAP-TLS、EAP-TTLS) 显示该项目。支持的加密协议取决于 Jetdirect 打印服务器的型号。选择一个可用的选项。 ● BROADCAST KEYS: 动态加密协议可以使用静态广播密钥与所有移动台同时进行通信。选择一个可用的选项。
	ENCRYPTION	<p>如果选择了开放式系统、共享密钥或 EAP-MD5 验证, 则显示该菜单。选择静态 WEP 密钥加密级别:</p> <ul style="list-style-type: none"> ● 128-BIT WEP: 选择 104/128 位 WEP。 ● 64-BIT WEP: 选择 40/64 位 WEP。 ● NONE: (默认值) 表明没有配置加密。 <p>WEP 加密密钥是使用 CONFIGURE KEYS 菜单配置的。</p>

表 C-2 HP Jetdirect 图形控制面板菜单 (4 的 7)

菜单项	选项	设置说明
802.11b (续)	CONFIGURE KEYS	<p>如果选择了 128 位 WEP 或 64 位 WEP，就会显示该菜单。可以使用此菜单指定传送密钥位置和 WEP 密钥值。可以使用 4 个密钥位置（密钥 1、2、3 或 4），但选定的密钥必须包含一个有效的 WEP 密钥值。如果未指定有效的 WEP 密钥，则指定找到的第一个有效的密钥。</p> <ul style="list-style-type: none"> ● TRANSMIT KEY: 选择活跃的传送密钥位置（密钥 1、2、3、4）。 ● ENTRY METHOD: 选择输入 WEP 密钥值的格式。 <ul style="list-style-type: none"> ■ HEX: 使用十六进制数字（0-9、a-f 或 A-F）输入值。 ■ ALPHANUMERIC: 使用允许的 ASCII 字母数字字符（0-9、a-z、A-Z）输入值。 ● KEY 1 至 KEY 4: 给每个密钥位置输入一个有效的 WEP 密钥值。 <ul style="list-style-type: none"> ■ 如果输入十六进制条目，则必须输入 10 个数字（对于 40/64 位加密）或 26 个数字（对于 104/128 位加密）。十六进制数字不区分大小写。 ■ 如果输入字母数字条目，请输入 5 个字符（对于 40/64 位加密）或 13 个数字（对于 104/128 位加密）。字母数字条目区分大小写。
	RESET 802.11b	<ul style="list-style-type: none"> ● YES: 选择将打印服务器上的 802.11b 无线参数重设为出厂默认值。不会重设其他网络协议的参数值。要查看重设后的值，必须退出并重新进入控制面板菜单。 ● NO（默认值）: 不会重设 802.11b 无线参数。

表 C-2 HP Jetdirect 图形控制面板菜单 (5 的 7)

菜单项	选项	设置说明
TCP/IP	ENABLE	<ul style="list-style-type: none"> ● ON: 启用 TCP/IP 协议。 ● OFF: 禁用 TCP/IP 协议。
	HOST NAME	指定一个字母数字字符串（最多为 32 个字符）以标识设备。此名称在 Jetdirect 配置页上列出。默认的主机名为 NPIxxxxxx，其中，xxxxxx 是 LAN 硬件 (MAC) 地址的最后 6 位数字。
	CONFIG METHOD	<p>指定在 Jetdirect 打印服务器上配置 TCP/IP 参数的方法。</p> <ul style="list-style-type: none"> ● BOOTP: 使用 BootP (Bootstrap 协议)，通过 BootP 服务器自动配置。 ● DHCP: 使用 DHCP (动态主机配置协议)，通过 DHCP 服务器自动配置。 ● MANUAL: 使用 Manual Settings 选项配置 TCP/IP 参数。
	DHCP RELEASE	<p>如果将 CONFIG METHOD 设置为 DHCP 并且打印服务器的 DHCP 租约存在，就会显示此菜单。</p> <ul style="list-style-type: none"> ● NO (默认值): 保存当前的 DHCP 租约。 ● YES: 释放当前的 DHCP 租约以及租用的 IP 地址。
	DHCP RENEW	<p>如果将 CONFIG METHOD 设置为 DHCP 并且存在打印服务器的 DHCP 租约，就会显示此菜单。</p> <ul style="list-style-type: none"> ● NO (默认值): 打印服务器不会请求更新 DHCP 租约。 ● YES: 打印服务器请求更新当前的 DHCP 租约。

表 C-2 HP Jetdirect 图形控制面板菜单 (6 的 7)

菜单项	选项	设置说明
TCP/IP (续)	MANUAL SETTINGS	<p>(仅当将 CONFIG METHOD 设置为 MANUAL 时, 才能使用此选项) 直接在打印机的控制面板中配置参数:</p> <ul style="list-style-type: none"> ● IP ADDRESS n.n.n.n: 打印机的专属 IP 地址, n 是从 0 至 255 的一个值。 ● SUBNET MASK m.m.m.m: 打印机的子网掩码, m 是从 0 至 255 的一个值。 ● SYSLOG SERVER n.n.n.n: 用于接收和记录系统记录信息的系统记录服务器 IP 地址。 ● DEFAULT GATEWAY n.n.n.n: 用于和其他网络进行通信的网关或路由器 IP 地址。 ● IDLE TIMEOUT:TCP 打印数据连接结束后以秒表示的空闲时间(默认值为 270 秒, 0 表示禁用超时)。
IPX/SPX	ENABLE	<ul style="list-style-type: none"> ● ON: 启用 IPX/SPX 协议。 ● OFF: 禁用 IPX/SPX 协议。
	FRAME TYPE	<p>为网络选择帧类型设置。</p> <ul style="list-style-type: none"> ● AUTO: (默认值) 会自动将帧类型设置并限制为第一个检测到的类型。 ● 对于 Ethernet 网络, 帧类型选项包括 EN_8023、EN_II、EN_8022、EN_SNAP。
ATALK	ENABLE	<p>(仅限 Ethernet/Fast Ethernet)</p> <ul style="list-style-type: none"> ● ON: 启用 AppleTalk 协议。 ● OFF: 禁用 AppleTalk 协议。
DLC/LLC	ENABLE	<ul style="list-style-type: none"> ● ON: 启用 DLC/LLC 协议。 ● OFF: 禁用 DLC/LLC 协议。

表 C-2 HP Jetdirect 图形控制面板菜单 (7 的 7)

菜单项	选项	设置说明
SECURE WEB		<p>对于配置管理，指定内嵌 Web 服务器是接受只使用 HTTPS (Secure HTTP) 的通信，还是接受使用 HTTP 和 HTTPS 的通信。</p> <ul style="list-style-type: none"> ● HTTPS REQUIRED (默认值)：对于安全的加密通信，只接受 HTTPS 访问。打印服务器将显示为一个安全站点。 ● HTTPS OPTIONAL：允许使用 HTTP 或 HTTPS 的访问。
RESET SECURITY		<p>指定是保存打印服务器上的当前安全设置，还是将其重设为出厂默认值。</p> <ul style="list-style-type: none"> ● NO (默认值)：保留当前的安全设置。 ● YES：将安全设置重设为出厂默认值。

规格与法规声明

一般规格

无线网络	
标准符合	<ul style="list-style-type: none">● 用于无线 LAN 的 IEEE 802.11b 标准● 由 WECA（无线 Ethernet 兼容性联盟）认证的 Wi-Fi（无线保真）
加密	<ul style="list-style-type: none">● WEP 40/64 位或 104/128 位● 802.1x
物理规格	
外形因素	Hewlett-Packard 增强型输入 / 输出 (EIO)
尺寸	长度：157.5 毫米（6.20 英寸） 宽度：88.80 毫米（3.50 英寸） 高度：31.10 毫米（1.22 英寸）
重量	132 克（仅包括打印服务器卡本身）
电力规格	
电力消耗	最多 2 W

环境		
	操作时	不操作时
温度	0° 至 55° C (32° 至 131° F)	-20° 至 70° C (-4° 至 158° F)
相对湿度 (非冷凝)	15% 至 95% @ 40° C (104° F)	15% 至 90% @ 65° C (149° F)
最高海拔高度	4.6 公里（15,000 英尺）	4.6 公里（15,000 英尺）

电磁波排放	
美国	FCC 规则 15 部份 B 类
加拿大	ICES-003 (B)
日本	VCCI B 类
欧洲 *	CISPR-22/EN55022,EN61000-3-2,EN61000-3-3 B 类
澳大利亚 / 新西兰	AS/NZS 3548
俄罗斯	GOST 292116
台湾	CNS B 类
韩国	EMI 法, 编号 1996-98
* 关于 EU 干扰免除符合方面的信息, 请参阅第 D-7 页中的“符合声明书”。	

无线电信

此产品符合:

- ETS 300 328
- ETS 301 489-17
- FCC 15.247

安全性

此产品符合:

- IEC 950: (1991) + A1、A2、A3、A4 / EN60950 (1992) + A1、A2、A3、A4、A11
- UL 1950
- CSA 950
- NOM-019-SCIFI-1994

法规声明

美国：FCC B 类声明

小心。根据 FCC 规则第 15.21 部分，如果未经 Hewlett-Packard Company 明确同意而擅自更改或修改本产品的操作，则剥夺其使用本产品的权利。

本设备经测试符合 FCC 规则第 15 部份关于 B 类数字设备的限制。这些限制用于提供合理的保护措施，以降低设备安装在居民区工作时产生的干扰。本设备会产生、使用并辐射无线电射频能量，并且如未遵照本手册指令进行安装和使用，可能会对无线通信产生干扰。然而，并不保证在个别安装下不会产生干扰。如本设备确实对广播或电视接收造成干扰（可通过开关本设备来检测），用户可尝试采用下面的一种或多种方法予以更正：

- 重新定向或定位接收天线。
- 增大设备与接收器之间的距离。
- 将设备连接到与接收器连接电路不同的电源插座上。
- 咨询经销商或者经验丰富的无线 / 电视技术人员以获得帮助。

本设备符合 FCC 规则第 15 部份的规定。操作受到以下两个条件的制约：(1) 本设备不可造成有害的干扰，且 (2) 它必须能接受所收到的任何干扰，包括可能会造成不正常运作的干扰。

澳大利亚



本设备符合“澳大利亚 EMC”的要求。

加拿大

室内使用。本数字设备没有超出“加拿大通信部”在无线电干扰法规中规定的数字设备无线电噪音排放的 B 类限制。内部无线电符合“加拿大工业部 RSS 210”的规定。

韩国 RRL 声明

사용자 안내문 : B 급 기기

이 기기는 비업무용으로 전자파적합등록을 받은 기기이오니, 주거지역에서는 물론, 모든 지역에서 사용 하실 수 있습니다.

Japan VCCI B 类

この装置は、情報処理装置等電波障害自主規制協議会（VCCI）の基準に基づくクラスB情報技術装置です。この装置は、家庭環境で使用することを目的としていますが、この装置がラジオやテレビジョン受信機に近接して使用されると受信障害を引き起こすことがあります。

取り扱い説明書に従って正しい取り扱いをして下さい。

機器に内蔵の無線LANをお使いのお客様へ。

この機器の使用周波数帯では、電子レンジ等の産業・科学・医療用機器のほか工場の製造ライン等で使用されている移動体識別用の構内無線局（免許を要する無線局）及び特定小電力無線局（免許を要しない無線局）が運用されています。

1 この機器を使用する前に、近くで移動体識別用の構内無線局及び特定小電力無線局が運用されていないことを確認して下さい。

2 万一、この機器から移動体識別用の構内無線局に対して電波干渉の事例が発生した場合には、速やかに使用周波数を変更するか又は電波の発射を停止した上、下記連絡先にご連絡頂き、混信回避のための処置等（例えば、パーティションの設置など）についてご相談して下さい。

3 その他、この機器から移動体識別用の特定小電力無線局に対して電波干渉の事例が発生した場合など何かお困りのことが起きたときは、次の連絡先へお問い合わせ下さい。

連絡先：03-5344-7181

2.4DS4

HP 网络产品使用安全手册

使用须知

欢迎使用惠普网络产品，为了您及仪器的安全，请您务必注意如下事项：

1. 仪器要和地线相接，要使用有正确接地插头的电源线，使用中国国家规定的220V电源。
2. 避免高温和尘土多的地方，否则易引起仪器内部部件的损坏。
3. 避免接近高温，避免接近直接热源，如直射阳光、暖气等其它发热体。
4. 不要有异物或液体落入机内，以免部件短路。
5. 不要将磁体放置于仪器附近。

警告

为防止火灾或触电事故，请不要将该机放置于淋雨或潮湿处。

安装

安装辅助管理模块，请参看安装指南。

保修及技术支持

如果您按照以上步骤操作时遇到了困难，或想了解其它产品性能，请按以下方式与我们联系。

如是硬件故障：

1. 与售出单位或当地维修机构联系。
2. 中国惠普有限公司维修中心地址：
北京市海淀区知春路49号希格玛大厦
联系电话：010-62623888 转 6101
邮政编码：100080

如是软件问题：

1. 惠普用户响应中心热线电话：010-65645959
2. 传真自动回复系统：010-65645735

欧盟

符合声明书。下一页上的“符合声明书”符合 ISO/IEC Guide 22 与 EN45014 的规定。它标示了产品、制造厂商的名称与地址以及欧洲共同体公认的适用规格。

欧盟通告

带有 CE 0336 或 CE 警告标记的无线电产品符合由“欧洲共同体委员会”发布的 R&TTE Directive (1999/5/EC) 的规定。

通告。在 2.4-GHz 波段工作的低功率无线电 LAN 产品适用于家居和办公室环境。在某些国家 / 地区，使用该产品可能会受到某些特定的限制，如下所列。

DECLARATION OF CONFORMITY

according to ISO/IEC Guide 22 and EN 45014

Manufacturer's Name: Hewlett-Packard Company

Manufacturer's Address: 8000 Foothills Blvd.
Roseville, Ca. 95747-5677
U.S.A.

declares, that the product

Product Name: HP Jetdirect 680n
Model Number: J6058A
Regulatory Model: RSVLD-0103
Radio Module Model: 5185-3898 (France), 5185-3897 (ETSI)
5185-3896 (FCC), 5185-3899 (Japan)
Product Options: all

conforms to the following Product Specifications:

Safety: EN 60950:1992+A1+A2+A3+A4+A11
EU recommendation 1999/519/EC

EMC: EN 55022:1998 Class B
EN 55024:1998
EN 61000-3-2:1995+A14
EN 61000-3-3:1995

Radio: EN 301 489-17:2000
EN 300 328-2:2000

Notified Body-Senton GmbH Notified Body Number- 0336 CE 0336



Supplementary Information:

The product herewith complies with the requirements of the R&TTE Directive 1999/5/EC Annex IV, EMC Directive 89/336/EEC, and carries the CE mark accordingly.

Date: January 25, 2002

Jill Stevenson Product Regulations Manager

European contact for regulatory topics only: Hewlett-Packard GmbH, HQ-TRE, Herrenberger Straße 130,
71034 Böblingen, Germany

比利时

在距离公共场所 300 米以内户外私人使用时，不要求进行 IBPT/BIPT 专门登记。在距离公共场所 300 米以外户外私人使用时，则需要进行 IBPT/BIPT 登记。在户外公共使用时，必须具有 IBPT/BIPT 使用授权书。如需登记和取得使用授权书，请联系 IBPT/BIPT。

法国

受限制的频带：在法国，仅能使用通道 9 至 13（2446.5 MHz 至 2483.5 MHz）。

不允许在公共区域中户外使用。

在私人区域户外使用时，需要拥有 ART 的个人授权。

荷兰

户外安装需要获取授权。咨询经销商以明确要遵循的程序。

Italia

Ai sensi dell'articolo 6, lettera b, del decreto del Presidente della Repubblica 5 ottobre 2001, n. 447 è consentito l'utilizzo di questa apparecchiatura nell'ambito del fondo (ai sensi dell'articolo 183, comma secondo, del decreto del Presidente della Repubblica n. 156 del 1973) senza la necessità di licenza o di autorizzazione.

Nota: L'art. 183, comma secondo, del decreto del Presidente della Repubblica 29 marzo 1973, n.156, recante: “Approvazione del testo unico delle disposizioni legislative in materia postale, di bancoposta e di telecomunicazioni” è il seguente: “Tuttavia è consentito al privato di stabilire, per suo uso esclusivo, impianti di telecomunicazioni per collegamenti a filo nell'ambito del proprio fondo o di più fondi di sua proprietà, purché contigui, ovvero nell'ambito dello stesso edificio per collegare una parte di proprietà del privato con altra comune, purché non connessi alle reti di telecomunicazione destinate a pubblico servizio.”

L'utilizzo al coperto o all'esterno nelle aree pubbliche richiede la concessione di una licenza.

保证服务和客户支持

HEWLETT-PACKARD 有限保修声明

HP 产品	有限保修声明期限
HP Jetdirect 680n 802.11b 打印服务器 (J6058A)	1 年

1. HP 向最终用户保证：自购买之日起在上述指定期间内，HP 硬件、附件和易耗品无任何材料和工艺方面的瑕疵。如果 HP 在产品保修期内收到产品有上述瑕疵的通知，将在证实确有瑕疵之后选择修复产品或予以更换。更换的产品可能是新产品或性能与新产品相当的产品。

2. HP 向用户保证：自购买之日起九十 (90) 天内，在正常安装及使用 HP 产品的状况下，不会因为材料和工艺方面的瑕疵导致无法执行程序指令。HP 若在九十 (90) 天内收到产品有上述瑕疵的通知，将更换因瑕疵而无法执行程序指令的软件。

3. HP 不保证使用 HP 产品时不会发生中断或错误。如果 HP 无法在合理时间内将任何产品修复或更换为保修的状态，用户只要及时退还产品，便有权索回全部货款。

4. HP 的产品可能包含性能等同新部件的再生产部件，或者可能曾偶然使用过。

5. 本保修不适用于由下列原因导致的产品瑕疵：(a) 维护或校准不当或不足；(b) 使用非 HP 提供的软件、接口件、零件或用品；(c) 擅自更改或滥用；(d) 产品运行环境不符合公布的技术规范；或 (e) 使用地点的准备或维护不当。

6. 在当地法律允许的情况下，上述保修是用户可以得到的唯一保证，除此之外并无任何书面或口头的明示或隐含的保修或条件。HP 特别声明对适销性、质量合格性及特殊用途的适用性不做任何隐含的保修或条件。

某些国家 / 地区、州或省不允许限制隐含保修的期限，因此，上述限制或除外条款可能对您不适用。本保修给予用户特定的法律权利。用户可能还有其他权利，具体因国家 / 地区、州或省而异。

7. 经具有充分管辖权的法院判定，HP 产品的瑕疵确为导致人身伤害或死亡之直接因素，HP 将负责赔偿；对用户有形的资产损失，每例赔偿金额不超过 300,000 美元或该产品的实际购买价格。

8. 在当地法律允许的情况下，本保修声明的补偿措施为用户可得到的唯一补偿。除了上述补偿之外，在任何情况下，无论是依据合约、过失或其他理由，若有任何数据损失，或者任何直接、特殊、附带、继起损害（包括利润或数据损失）或其他损害，HP 或其供应商概不负责。

某些国家 / 地区、州 / 省不允许针对意外或间接损害设定除外或限制条款，因此，上述限制或除外条款可能对您不适用。

在法律允许的范围内，本声明列举的保修条款并不排除、限制或修改用户在购买产品时所应的法定权利，而是对这些强制性法定权利补充。

授权的经销商

如果您遇到任何问题，请首先联系销售 HP Jetdirect 打印服务器给您的经销商。您的 HP 授权经销商会比较了解您的需求，并且可以为您提供帮助。

在保修期限内，如您退回有瑕疵的部件，HP 将免费为您更换。您可将部件退回给 HP 授权的经销商或当地 HP 销售和服务部门代表。*请务必附上一份购买收据的复印件。*

如果需要得到 HP Jetdirect 产品的保修服务，请致电 HP 支持部门。打电话时，请准备好以下信息：

- 有关的 HP Jetdirect 产品。
- 产品型号。
- 产品序号。
- 问题的全面说明。
- 产品购买证据。
- 您的收件地址。

HP 支持部门的代表会协助您排除故障，并向您提供有关保修服务的建议。

服务收费（保修期以外的服务）

如果定购的替换部件不在保修服务范围内，则可能要收取维修费。详情请与 HP 授权的经销商或当地的 HP 销售与服务办事处代表联系。或者，可以致电 HP (800) 227-8164（仅限美国）。

美国境外的服务

美国境外的客户应与 HP 授权的经销商或 HP 销售和服务部门联系，获取有关价格、是否有更换部件及其说明等信息。

地区性保修声明

HP 的有限保修，在 HP 已对此产品提供支持以及 HP 已将此产品投入市场的任何国家 / 地区内都有效。您享有的保修服务等级可能会因当地的标准而异。如果本产品因法律或管制的原因，不能在某个国家 / 地区使用，HP 将不会改变产品的外形、规格或功能，使其能够在该国家 / 地区使用。

澳大利亚和新西兰

对于澳大利亚和新西兰的消费交易：在法律允许的范围内，本声明列举的保修条款并不排除、限制或修改您在购买此产品时所应有的强制性法定权利，而是对这些法定权利的补充。



i n v e n t

Copyright © 2002
Hewlett-Packard Company

简体中文



J6058-90029