

i n v e n t

使用指南

hp LaserJet 5100Le

hp LaserJet 5100Le 打印机

使用指南

版权与许可

© Copyright Hewlett-Packard Company 2002

版权所有。除非版权法或此处许可，否则，未经事先书面许可，不得复制、改编或翻译本书。

与此使用指南相关的惠普打印机用户具有以下权利：a) 打印本使用指南以获得其硬拷贝，用于个人、内部或公司用途，而不得用于销售、转售或分发目的；b) 将本使用指南电子稿放置在网络服务器上，但对该指南的访问要限于与此使用指南相关的惠普打印机个人、内部用户。

出版号

Q1863- 联机

Edition 2, June, 2002

保修

本书所含信息如有更改，恕不另行通知。

惠普公司不对与本信息有关的任何事宜提供担保。**惠普公司未对任何特殊用途的适销性和适用性做出暗示担保。**

对于由本信息的提供或使用所引起的任何直接、间接、偶然、继发性或其它损失，惠普公司概不负责。

商标说明

PostScript 是 Adobe Systems Incorporated 的商标。

Arial 是 Monotype Corporation 在美国的注册商标。

Microsoft、Windows 和 Windows NT 是微软公司在美国的注册商标。

HP 9000 计算机上的 HP-UX[®] 10.20 版及更高版本和 11.00 版及更高版本（32 位和 64 位配置）是 Open Group UNIX 95 品牌的产品。

ENERGY STAR 是美国环保署在美国的注册服务标记。

目录

1 打印机基本信息

| | |
|----------------|----|
| 概述 | 1 |
| 打印机的功能和优点 | 2 |
| 打印机信息 | 4 |
| 打印机部件和位置 | 5 |
| 附件和耗材 | 6 |
| 订购信息 | 7 |
| 控制面板布局 | 9 |
| 控制面板指示灯 | 9 |
| 控制面板按键 | 10 |
| 控制面板菜单 | 11 |
| 配置控制面板显示语言（可选） | 12 |
| 打印机软件 | 13 |
| 打印机驱动程序 | 13 |
| 用于 Windows 的软件 | 15 |
| 用于 Linux 的软件 | 16 |

2 打印任务

| | |
|------------------|----|
| 概述 | 17 |
| 选择出纸槽 | 18 |
| 打印到顶部出纸槽 | 19 |
| 打印到后出纸槽 | 20 |
| 将纸张装入纸盘 1 | 22 |
| 将纸张装入纸盘 2 | 23 |
| 打印特殊纸张 | 25 |
| 打印信头纸、预先打孔纸或预打印纸 | 25 |
| 打印信封 | 26 |
| 打印标签 | 28 |
| 打印投影胶片 | 29 |
| 打印旋转纸张 | 30 |
| 打印全出血图像 | 30 |
| 打印卡片、自定义尺寸和重磅纸 | 31 |
| 打印仿羊皮纸 | 33 |
| 高级打印任务 | 34 |
| 使用打印机驱动程序的功能 | 34 |
| 自定义纸盘 1 操作 | 35 |
| 根据纸张类型和尺寸打印 | 36 |
| 作业保留 | 37 |
| 审阅待打印作业 | 38 |
| 打印专用作业 | 39 |

3 打印机维护

| | |
|-------------------|----|
| 概述 | 41 |
| 执行日常维护 | 42 |
| 管理打印碳粉盒 | 43 |
| HP 对非 HP 打印碳粉盒的策略 | 43 |
| 打印碳粉盒存放 | 43 |
| 打印碳粉盒的使用寿命 | 43 |
| 在碳粉不足时继续打印 | 44 |
| 清洁打印机 | 46 |

4 问题解决

| | |
|-------------|----|
| 概述 | 49 |
| 清除卡纸 | 50 |
| 从进纸盘区域清除卡纸 | 51 |
| 从顶盖区域清除卡纸 | 52 |
| 从输出区域清除卡纸 | 53 |
| 解决反复卡纸的问题 | 54 |
| 了解打印机信息 | 55 |
| 解决输出质量问题 | 63 |
| 确定打印机问题 | 65 |
| 故障排除流程图 | 65 |
| 解决 Linux 问题 | 70 |
| 检查打印机配置 | 71 |
| 菜单图 | 71 |
| 配置页 | 72 |
| PCL 字体列表 | 74 |

A 规格

| | |
|--------------|------|
| 概述 | A-1 |
| 纸张规格 | A-2 |
| 聚酯介质 | A-2 |
| 支持的纸张尺寸和重量纸张 | A-3 |
| 支持的纸张类型 | A-4 |
| 标签 | A-6 |
| 投影胶片 | A-6 |
| 仿羊皮纸 | A-6 |
| 信封 | A-7 |
| 卡片纸和重磅纸 | A-8 |
| 打印机规格 | A-10 |
| 实际尺寸 | A-10 |
| 环境规格 | A-11 |

B 控制面板菜单

| | |
|--------------|------|
| 概述 | B-1 |
| 专用 / 存储的作业菜单 | B-2 |
| 信息菜单 | B-3 |
| 纸张处理菜单 | B-4 |
| 打印质量菜单 | B-6 |
| 打印菜单 | B-8 |
| 配置菜单 | B-11 |
| I/O 菜单 | B-14 |
| 复位菜单 | B-16 |

C 打印机内存和扩展

| | |
|---------|-----|
| 概述 | C-1 |
| 安装 DIMM | C-2 |
| 检查内存安装 | C-3 |
| 调整内存设置 | C-3 |

D 打印机指令

| | |
|----------------|-----|
| 概述 | D-1 |
| 了解 PCL 打印机指令语法 | D-2 |
| 组合换码序列 | D-3 |
| 选择 PCL 字体 | D-4 |
| 常见的 PCL 打印机指令 | D-5 |

术语表

索引

打印机基本信息

概述

恭喜您购买了 HP LaserJet 5100 系列打印机。如果您尚未安装打印机，则请参阅随打印机提供的《入门指南》，以便获得安装说明。

打印机安装就绪并可以使用后，请花几分钟时间了解该打印机。本章介绍以下内容：

- 打印机的功能和优点。
- 重要的打印机部件及其位置。
- 打印机可用的附件和耗材。
- 打印机控制面板的布局和基本操作。
- 可增加打印灵活性的有用的打印机软件。

打印机的功能和优点

下面概述了打印机的多种功能和优点。某些章节还包含有关每种功能的更多信息。要找到这些信息，请参阅本指南的索引或目录。

宽幅打印

从激光打印机引进的功能。

- 打印的纸张尺寸可达 312 × 470 毫米（12.28 × 18.5 英寸）。
- 能够打印全出血图像（最大为 A3 尺寸和 279 × 432 毫米 [11 × 17 英寸]），方法是先将图像打印在较大纸张上，然后修齐边缘。

高打印质量

能够满足复杂文档要求的专业效果：

- ProRes 1200（真 1200 dpi），可获得最高质量的图形打印。
- FastRes 1200，可获得快速、高质量的图像打印。
- HP UltraPrecise 碳粉，可获得高打印质量。

高性能

打印速度更快，生产率更高：

- 每分钟打印 22 页（A4）或每分钟打印 11 页（A3）。
- 300 MHz RISC 微处理器。
- 在 13 秒内即可打印第一页。

易于使用

易于使用和管理：

- 通过光盘提供有用的打印机软件。

可扩展性

能够随着工作组打印需要的增长而扩展：

- 3 个内置 DIMM 插槽，可以扩展内存。
- 提供闪存和内存 DIMM 卡。
- 最大内存可达 192 MB。

纸张处理

提供多种选件，可满足不同用户的需要：

- 100 页多用途纸盘。
- 250 页纸盘。

超值选件

为客户提供行业领先水平的配件：

- 10,000 页打印碳粉盒。

欧洲字符 (€)

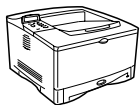
使客户适应不断变化的世界市场：

- 本打印机当前可以打印所有新的欧洲字符。HP 承诺通过支持和促进欧洲符号标准，最大程度地方便用户。
- 要了解有关打印欧洲字符的更多信息，请访问 HP 的 LaserJet 欧洲网站：<http://www.hp.com/go/laserjeteuro>。

环境功能

- EconoMode（经济模式）打印比普通打印使用的碳粉大约少 50%，因而可以延长打印碳粉盒的寿命（HP 建议您不要始终使用 EconoMode）
- PowerSave（省电模式）设置可以节省能源（符合 ENERGY STAR 基本原则）

打印机信息



恭喜您购买了 HP LaserJet 5100Le 打印机！本打印机（产品号：Q1863A）是一台每分钟可打印 22 页（ppm）的激光打印机，随附的标准配件有 100 页多用途纸盘 1、250 页纸盘 2 和 16 MB 内存。该打印机能够在最大纸张尺寸为 A3 和 11 × 17 英寸（279 × 432 毫米）的纸张上打印全出血图像。

打印机部件和位置

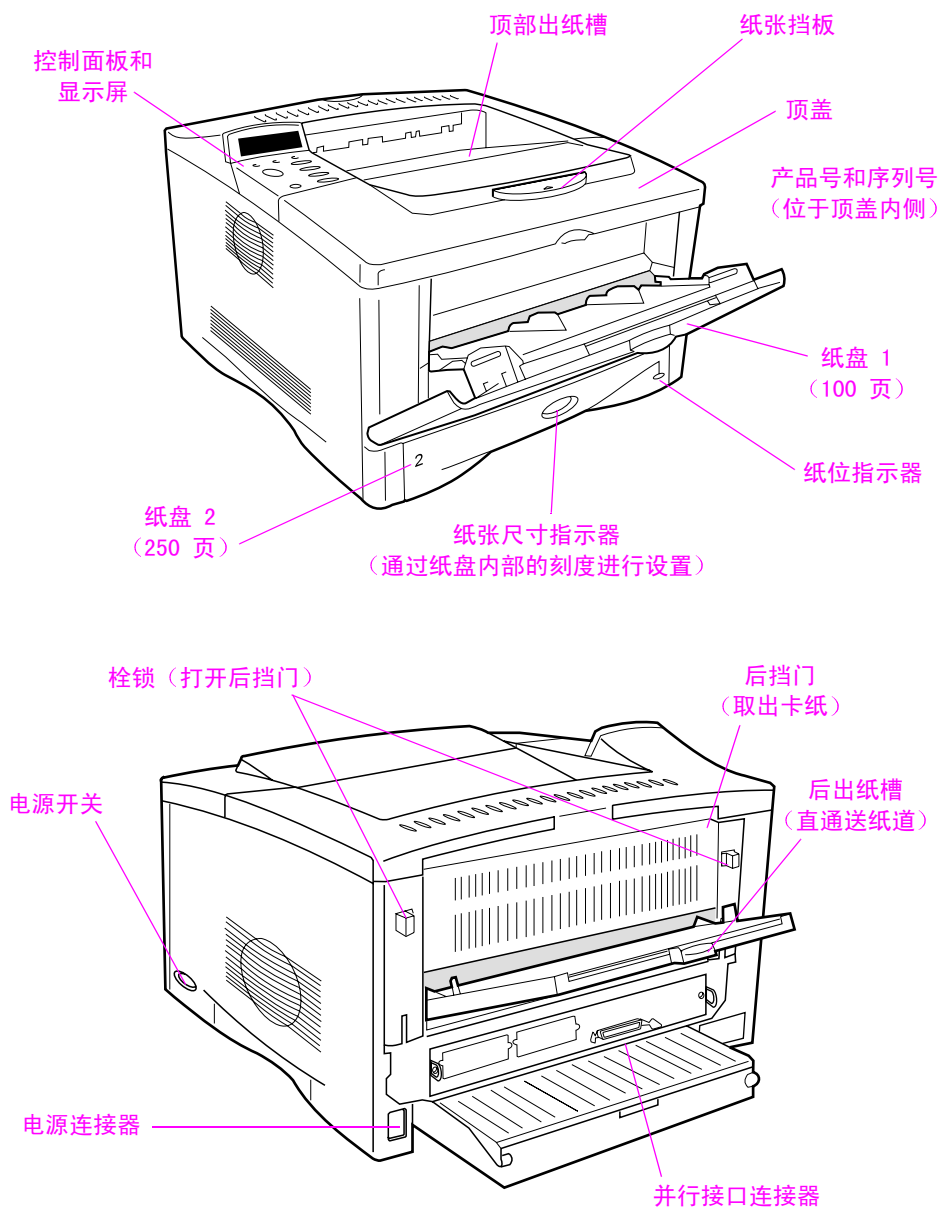
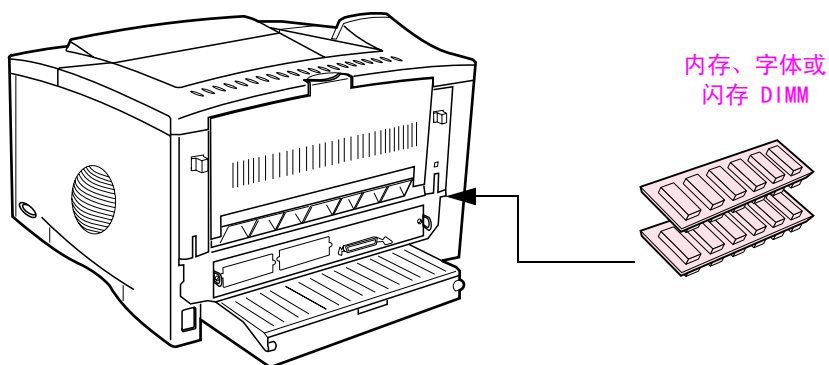


图 1 打印机部件 (前视图和后视图)

附件和耗材

采用可选附件和耗材可提高打印机的功能。



注释 请使用专门为打印机设计的附件和耗材，以确保最佳的性能。

图 2 可选附件

订购信息

请只使用专为本打印机设计的附件。要订购附件，请与 HP 授权的服务或支持供应商联系。（请参阅打印机随附的电话支持说明。）

订购信息

| | 物件 | 说明或用途 | 部件编号 |
|------------------|---------------------|---|---------|
| 打印耗材 | HP 多用途纸 | 多种用途的 HP 品牌打印纸（1 箱 10 令，每令 500 页）。要在美国订购样品，请打电话 1-800-471-4701。 | HPM1120 |
| | HP LaserJet 纸张 | HP 品牌的高级打印纸，用于 HP LaserJet 打印机（1 箱 10 令，每令 500 页）。要在美国订购样品，请打电话 1-800-471-4701。 | HPJ1124 |
| | HP LaserJet 再生纸 | 多种用途的 HP 品牌再生纸。500 页。要在美国订购样品，请打电话 1-800-471-4701。 | E1120 |
| | 打印碳粉盒 (10,000 页) | 备用 HP UltraPrecise 打印碳粉盒。 | C4129J |
| 内存、字体和 大容量存储器 | 双列直插内存模块 (DIMM) | 增强打印机处理大打印作业的能力（使用 HP 品牌的 DIMM，最大可达 192 MB）： | |
| | SDRAM DIMM | 16 MB | C7843A |
| | | 32 MB | C7845A |
| | | 64 MB | C9680A |
| | 闪存 DIMM | 用于永久存储字体和表格： | |
| 2 MB | | C4286A | |
| 4 MB | C4287A | | |
| 电缆和接口 附件 | 并行电缆 | 2 米 IEEE-1284 电缆 | C2950A |
| | | 3 米 IEEE-1284 电缆 | C2951A |

订购信息（续）

| | 物件 | 说明或用途 | 部件编号 |
|------|--|--------------------------------|-------------|
| 说明文件 | HP LaserJet Printer Family Print Media Guide (HP LaserJet 系列打印机打印介质指南) | HP LaserJet 打印机纸张和其它打印介质的使用指南。 | 5963-7863 |
| | PCL 5/PJL Technical Reference Documentation CD (PCL 5/PJL 技术参考文档 CD) | HP LaserJet 打印机的打印机指令使用指南。 | 5961-0976 |
| | HP LaserJet 5100Le Start Guide (HP LaserJet 5100Le 入门指南) | 入门指南的附加版本。 | Q1860-90901 |
| 维护 | 打印机维护套件 | 包含用户可更换的部件和打印机日常维护说明。 | |
| | | 110 V 打印机: | |
| | | 新 | Q1860-67902 |
| | | 交换 | Q1860-69002 |
| | 220 V 打印机: | | |
| | 新 | Q1860-67903 | |
| | 交换 | Q1860-69003 | |

控制面板布局

打印机的控制面板包含以下部分：

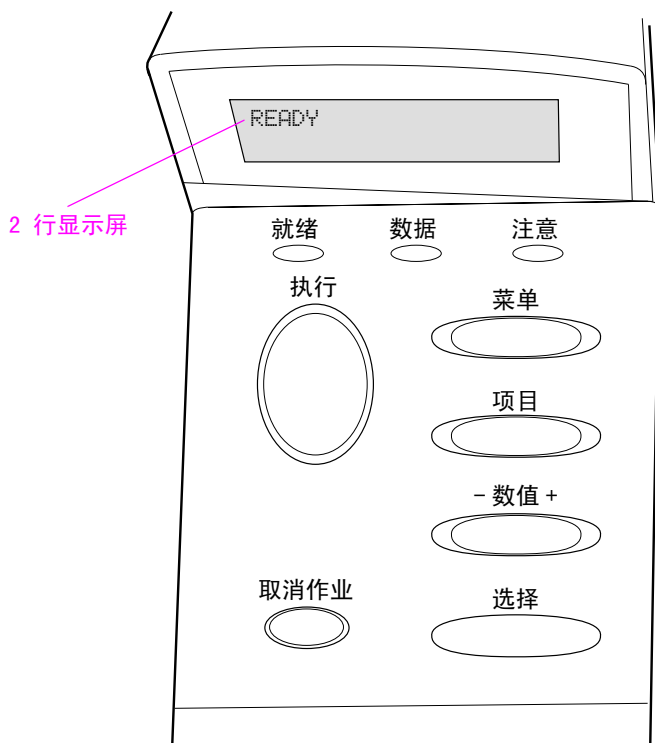


图 3 控制面板布局

控制面板指示灯

| 指示灯 | 指示 |
|-----|--------------------|
| 就绪 | 打印机准备就绪，可以打印。 |
| 数据 | 打印机正在处理信息。 |
| 注意 | 需要采取措施。请查看控制面板显示屏。 |

控制面板按键

| 按键 | 功能 |
|------------|---|
| [执行] | <ul style="list-style-type: none">• 使打印机联机或脱机。• 打印驻留在打印机缓存中的所有数据。• 允许打印机在脱机后继续打印。清除大部分打印机信息并使打印机联机。• 允许打印机在显示如 TRAY × LOAD [TYPE] [SIZE] (纸盘 × 装入 [类型] [尺寸]) 或 UNEXPECTED PAPER SIZE (非预期纸张尺寸) 的错误信息时继续打印。• 如果已装入纸盘 1 并且已在打印机控制面板的 Paper Handling Menu (纸张处理菜单) 中设置 TRAY 1 MODE=CASSETTE (纸盘 1 模式 = 纸盒), 则确认是否执行手动进纸。• 从下一个可用纸盘中选择纸张, 忽略从纸盘 1 手动进纸的请求。• 退出控制面板菜单。(要保存选定的控制面板设置, 请先按下 [选择] 键。) |
| [取消作业] | 取消打印机正在处理的打印作业。取消作业所需的时间取决于打印作业的大小。(只能按下一次。) |
| [菜单] | 循环显示控制面板菜单。按住键的右端向前移动, 或者按住键的左端向后移动。 |
| [项目] | 循环显示选定的菜单项目。按住键的右端向前移动, 或者按住键的左端向后移动。 |
| [- 数值 +] | 循环显示选定的菜单项目的值。按 [+] 向前移动, 或者按 [-] 向后移动。 |
| [选择] | <ul style="list-style-type: none">• 保存该项目的选定值。所选值的旁边显示一星号 (*), 表示它为新的默认值。打印机关闭或复位时, 默认设置会一直保留 (除非您在 Resets Menu (复位菜单) 中将所有设置均复位为工厂默认值)。• 从控制面板打印其中一个打印机信息页。 |

控制面板菜单

有关控制面板项目和可能值的完整列表，请参阅第 B-1 页。

按下 [菜单] 键可以访问所有控制面板菜单。

要更改控制面板设置：

- 1 按下 [菜单] 键，直至屏幕显示所需的菜单。
- 2 按下 [项目] 键，直至屏幕显示所需的项目。
- 3 按下 [- 数值 +] 键，直至屏幕显示所需的设置。
- 4 按下 [选择] 键，保存选定的设置。显示屏中选定设置的旁边会显示一星号 (*)，表示它现在是默认值。
- 5 按下 [执行] 键退出菜单。

注释

打印机驱动程序和软件应用程序中的设置会覆盖控制面板中的设置。（软件应用程序设置会覆盖打印机驱动程序设置。）

如果某个菜单或项目不能访问，则它不是该打印机的选项。

要打印控制面板菜单图：

要查看控制面板中当前可用的所有菜单和项目设置，请打印控制面板菜单图。

- 1 按下 [菜单] 键，直至屏幕显示 INFORMATION MENU（信息菜单）。
- 2 按下 [项目] 键，直至屏幕显示 PRINT MENU MAP（打印菜单图）。
- 3 按下 [选择] 键，打印菜单图。

您可能要将菜单图存放在打印机附近，以备参考。

配置控制面板显示语言（可选）

默认设置下，打印机控制面板会以英文显示信息。如有必要，请将打印机设置为以另外一种支持的语言显示信息和打印配置页。

- 1 关闭打印机电源。
- 2 打开打印机电源时，按住 [选择] 键。
- 3 当 LED 显示屏中显示 SELECT LANGUAGE（选择语言）时，松开 [选择] 键。
- 4 打印机完成初始化后，LANGUAGE = ENGLISH（语言 = 英语）将显示在 LED 显示屏上。
- 5 当 LANGUAGE = ENGLISH 显示在显示屏上时，按下 [- 数值 +] 键，滚动查看可用的语言。
- 6 按下 [选择] 键，将所需的语言保存为新的默认设置。
- 7 按下 [执行] 键，返回 READY（就绪）状态。
- 8 要使新选定的语言生效，请关闭打印机电源然后再打开。
- 9 LED 显示屏现在应以所选语言显示文字。

注释

对于日文，选择语言将更改设定用于特定语言的默认符号集。对于其它所有语言，默认符号集为 PC-8。

打印机软件

本打印机随附一张光盘，上面有许多有用的软件。有关安装说明，请参阅入门指南。

注释

请查看光盘中的 ReadMe 文件，以了解其中包含的附加软件和支持的语言。

您必须安装该光盘上的打印机驱动程序，以便充分利用打印机功能。其它软件程序为推荐程序，不是打印机操作所必需的程序。有关更多信息，请参阅 ReadMe 文件。

通过 Internet 可获得最新的驱动程序、附加驱动程序和其它软件。根据运行 Windows 的计算机的配置，打印机软件的安装程序会自动检查计算机是否可以访问 Internet，以获得最新软件。如果不能访问 Internet，请参阅打印机随附的电话支持说明，以获得最新软件。

打印机驱动程序

通过打印机驱动程序可访问打印机功能并允许计算机与打印机通信（通过打印机语言）。

注释

请查看光盘中的 ReadMe 文件，以了解其中包含的附加软件和支持的语言。

某些打印机功能仅通过 PCL 6 驱动程序提供。有关功能可用性的信息，请参阅打印机软件帮助。

随打印机提供的驱动程序

随打印机提供以下打印机驱动程序。您可从 Internet 获得最新的驱动程序。视 Windows 计算机的配置而定，打印机软件安装程序会自动检查计算机是否可以访问 Internet，以获得最新驱动程序

| | PCL 5e | PCL 6 |
|-----------------------------|--------|-------|
| Windows 95 | ✓ | ✓ |
| Windows 98 | ✓ | ✓ |
| Windows Me ¹ | ✓ | ✓ |
| Windows NT [®] 4.0 | ✓ | ✓ |
| Windows 2000 | ✓ | ✓ |
| Windows XP | ✓ | ✓ |

¹ Microsoft[®] Windows[®] Millennium Edition

在计算机安装程序中，选择**典型安装**来安装 PCL 5e 和 PCL 6 驱动程序。或者，如果您是网络管理员，则选择**自定义安装**，只安装所需的软件。选择**最小安装**只会安装用于基本打印的 PCL 6 驱动程序。

附加驱动程序

通过从 Internet 下载或者向 HP 授权的服务或支持供应商申请，您可以获得下列打印机驱动程序。（请参阅打印机随附的电话支持说明。）

- OS/2 PCL/PCL 6 打印机驱动程序*
- AutoCAD™（15 版兼容 Windows 打印机驱动程序通过光盘提供。14 版打印机驱动程序随 HP LaserJet 5100 打印机驱动程序 (<http://www.hp.com/1j5100>) 提供。）

*OS/2 驱动程序也可从 IBM 获得，随 OS/2 提供。

注释

如果所需的打印机驱动程序不在光盘上或未在此处列出，则请检查软件应用程序的安装盘或 ReadMe 文件，以查看其中是否包含支持打印机的驱动程序。如果没有，请与软件开发商或分销商联系并申请适用于打印机的驱动程序。

用于 Windows 的软件

请使用**典型安装**或**自定义安装**选项安装 HP 软件。（这包括几个打印机驱动程序。有关更多信息，请参阅第 13 页。）

访问 Windows 打印机驱动程序

要配置驱动程序，请用以下方法之一访问驱动程序：

| 操作系统 | 临时更改设置 (从软件应用程序) | 更改默认设置 (适用于所有应用程序) |
|---|--|---|
| Windows 95、 Windows 98 和 Windows Me | 从文件菜单中，单击打印，然后单击 设置 或 属性 。（实际步骤可能有所不同，这是最常用的方法。） | 单击 开始 按钮，指向 设置 ，然后单击 打印机 。右击打印机图标，然后选择 属性 。 |
| Windows NT 4.0 | 从文件菜单中，单击打印，然后单击 设置 或 属性 。（实际步骤可能有所不同，这是最常用的方法。） | 单击 开始 按钮，指向 设置 ，然后单击 打印机 。右击打印机图标，然后选择 文档默认设置 或 属性 。 |
| Windows 2000 | 从文件菜单中，单击打印，然后单击 设置 或 属性 。（实际步骤可能有所不同，这是最常用的方法。） | 单击 开始 按钮，指向 设置 ，然后单击 打印机 。右击打印机图标，然后选择 打印首选项 或 属性 。 |
| Windows XP | 从文件菜单中，单击打印，然后单击 设置 或 属性 。（实际步骤可能有所不同，这是最常用的方法。） | 单击 开始 按钮，指向 打印机和传真 。右击打印机图标，然后选择 属性 。 |

注释

打印机驱动程序和软件应用程序中的设置会覆盖控制面板中的设置。（软件应用程序设置会覆盖打印机驱动程序设置。）

选择满足您需要的合适的驱动程序

根据您使用打印机的方式选择打印机驱动程序。

- 使用 PCL 6 驱动程序可以充分利用打印机的各项功能。除非需要与以前的 PCL 驱动程序或老式打印机向后兼容，否则建议使用 PCL 6 驱动程序。
- 如果您希望打印效果与老式打印机的打印效果相差不多，则使用 PCL 5e 驱动程序。某些功能在此驱动程序中不能使用。（请勿将随此打印机提供的 PCL 5e 驱动程序用于老式打印机。）

打印机驱动程序帮助

每个打印机驱动程序均有帮助屏幕，您可以使用帮助按钮、F1 键或打印机驱动程序右上角的问号（视所用的 Windows 操作系统而定）激活帮助屏幕。这些帮助屏幕可提供有关特定驱动程序的详细信息。打印机驱动程序帮助独立于软件应用程序帮助。

用于 Linux 的软件

有关 Linux 支持该打印机的信息，请参阅 HP Linux 支持主页：
<http://hp.sourceforge.net/>。

打印任务

概述

本章说明**基本打印任务**，如：

- 选择出纸槽。
- 为纸盘装纸。
- 在特殊纸张（如信头纸和信封）上打印。

本章还介绍了一些**高级打印任务**，以帮助您充分利用打印机的功能。这些任务之所以“高级”，是因为您需要从软件应用程序、打印机驱动程序或打印机控制面板更改它们的设置。

- 打印机驱动程序可以：
 - 创建“快速设置”，为不同类型的打印作业保存打印机设置信息。
 - 打印带水印背景的面页。
 - 将文档第一页打印在与其它页面不同的纸张上。
 - 在一张纸上打印多个页面。
 - 存储、快速复制以及审阅待打印作业。

（请参阅第 34 页的“使用打印机驱动程序的功能”。）

- 纸盘 1 可以有几种使用方法。请参阅第 35 页的“自定义纸盘 1 操作”。
- 如果经常使用不同类型的纸张，或与其他用户共享同一台打印机，请按纸张类型和尺寸打印，以确保打印作业始终打印在所需的纸张上。请参阅第 36 页的“根据纸张类型和尺寸打印”。

选择出纸槽

打印机有两个输出位置：后出纸槽和顶部出纸槽。要使用顶部出纸槽，请确保已关闭后出纸槽。要使用后出纸槽，请打开该纸槽。

下表显示了各出纸槽支持的最小和最大纸张尺寸。

| | 顶部出纸槽 | 后出纸槽 |
|----|-------------------------------|-----------------------------|
| 宽度 | 3.9-11.7 英寸宽 (100-297 毫米宽) | 3-12.28 英寸宽 (76-312 毫米宽) |
| 长度 | 5-18.5 英寸长 (127-470 毫米长) | |

基本原则

- 如果从顶部出纸槽输出纸张时出现问题（如过度卷曲），则尝试打印至后出纸槽。
- 为避免卡纸，请勿在打印机正在打印时打开或关闭后出纸槽。
- 请勿将信封、标签、宽于 11.7 英寸（297 毫米）的纸张、自定义小尺寸纸张、明信片、轻磅或重磅纸张打印到顶部出纸槽。
- 顶部出纸槽的纸张挡板仅在打印一叠较大纸张时才有用，它可以防止较长纸张越过打印机边缘。

打印到顶部出纸槽

顶部出纸槽收集的纸张正面朝下，并按正确顺序放置。您应使用顶部出纸槽打印大多数作业，并且建议用其打印以下介质：

- 连续打印 50 页以上
- 投影胶片

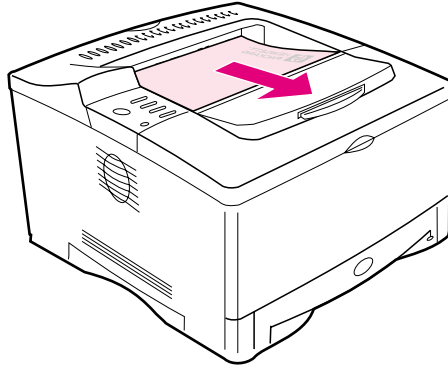


图 4 顶部出纸槽

打印到后出纸槽

如果后出纸槽打开，则打印机会始终打印到后出纸槽。纸张从打印机输出时正面朝上，且最后一页在最上面。

要打开后出纸槽，请抓住纸槽顶部的手柄，然后向下拉纸槽。先滑出第一块延伸架，然后如有必要，翻开第二块延伸架。

从纸盘 1 打印至后出纸槽是一条直通送纸道。使用以下介质时，打开后出纸槽可能提高打印输出质量：

- 信封
- 标签
- 宽度大于 11.7 英寸（297 毫米）或小于 3.9 英寸（100 毫米）的纸张
- 自定义小尺寸纸张
- 明信片
- 轻于 16 磅（60 g/m²）或重于 28 磅（105 g/m²）的纸张

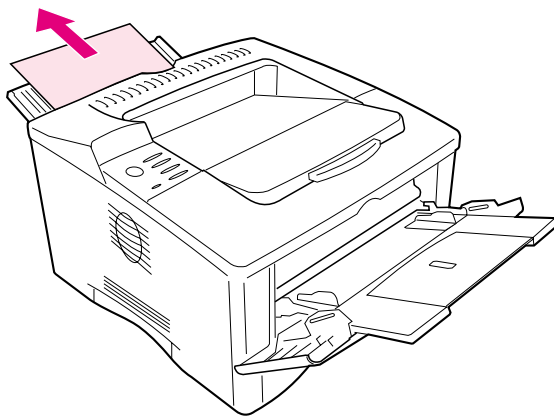
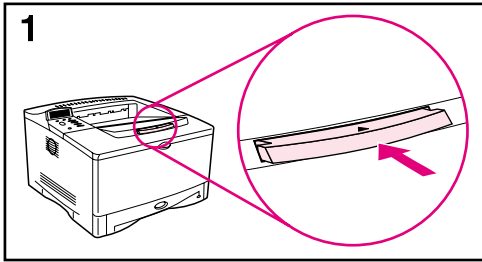


图 5 后出纸槽

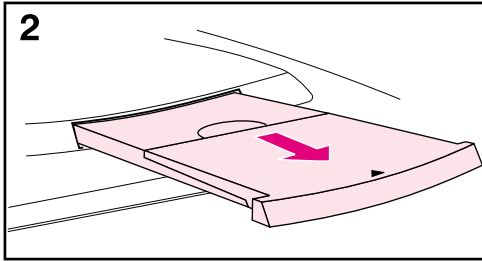
调整纸张挡板



顶部出纸槽的纸张挡板仅在打印一叠较大纸张时才有用，它可以防止较长纸张越过打印机边缘。

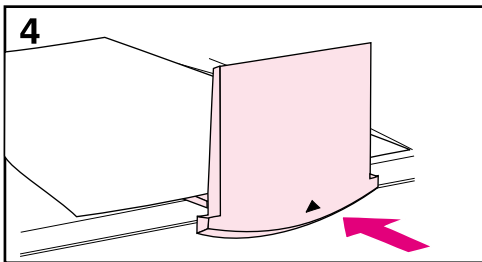
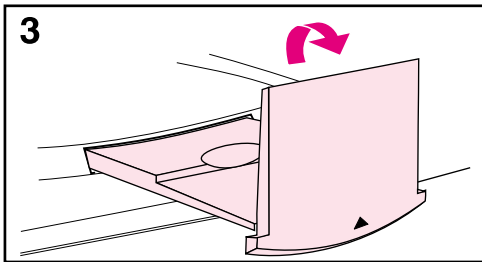
1 向里推纸张挡板的中心部分，松开纸张挡板。

2 拉出纸张挡板，直至其停住。

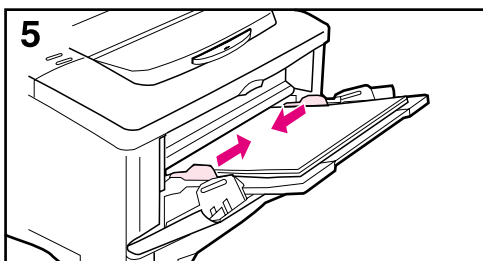
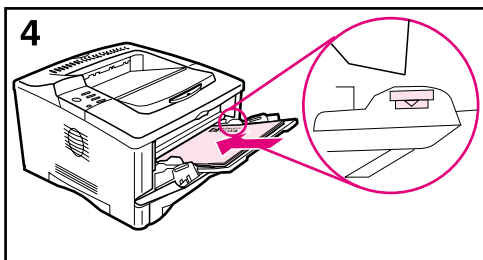
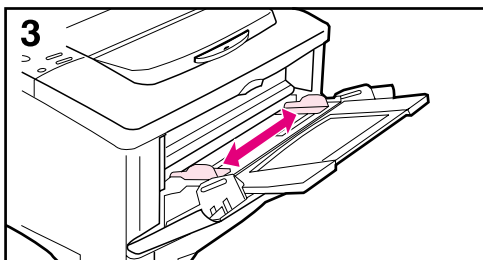
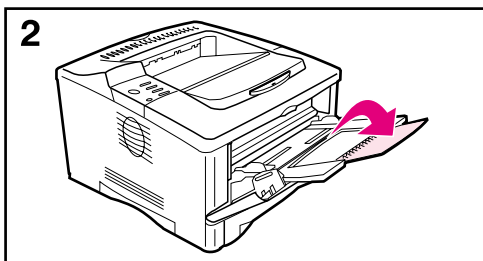
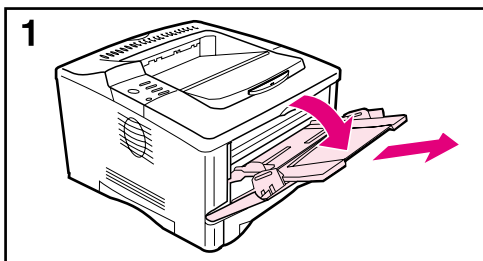


3 将末端部分向上折起。

4 按所需尺寸调整纸张挡板。



将纸张装入纸盘 1



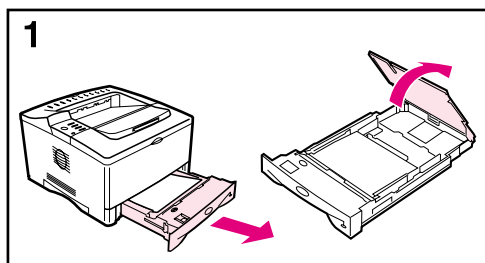
注释

为避免卡纸，请勿在打印机正在打印时装入纸盘。

纸盘 1 是可容纳各种纸张的多用途纸盘，最多可以装入 100 张纸、10 个信封或 20 张索引卡片。打印机可能会先从纸盘 1 取纸。要不先从纸盘 1 取纸，请参阅第 35 页。有关支持的纸张尺寸，请参阅第 A-3 页。

- 1 打开纸盘 1 并拉出纸盘延伸架。
- 2 如果要装入的纸张长度大于 9 英寸（229 毫米），还需翻开第二块纸盘延伸架。
- 3 按所需尺寸设置两侧导板。
- 4 将纸张装入纸盘 1。纸张应位于导板上的箭头和卡舌下。有关正确的装入方向，请参阅第 25 页。
 - 例如，装入 letter、A4、A5、Executive 和 B5 尺寸纸张时，长边朝向打印机。
 - 装入其它尺寸的纸张时，短边朝向打印机。
- 5 确保导板接触纸张边缘，但没有使纸张弯曲。

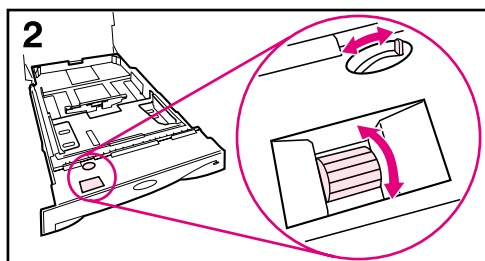
将纸张装入纸盘 2



以下是有关将纸张装入纸盘 2 的说明。有关支持的纸张尺寸，请参阅第 A-3 页。

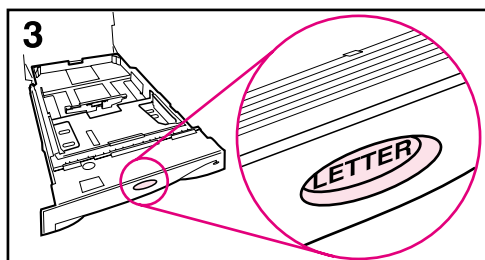
注释

为避免卡纸，请勿在打印机正在打印时装入纸盘。



1 将纸盘从打印机中完全拉出。提起纸盘盖。

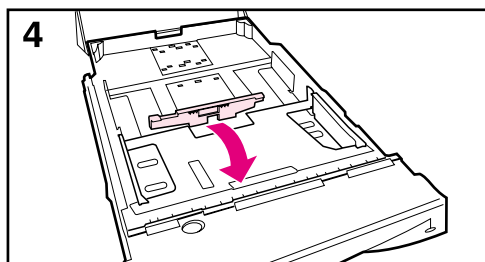
2 旋转纸盘中的刻度盘，以便打印机读出正确的纸张尺寸。转换开关可以访问更多尺寸。如果刻度盘设置不正确，则可能发生错误。



注释

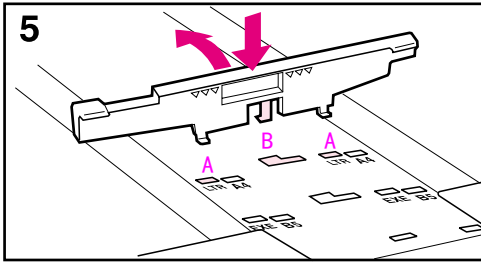
设置刻度盘会调整打印机的传感器。它不会调整纸盘内部的导板。

3 确保纸张尺寸设置与所装的纸张尺寸相匹配，否则打印机可能卡纸或发生其它错误。



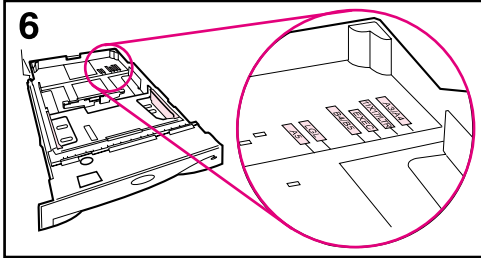
4 将蓝色后导板向纸盘前端倾斜，以便将其分开。

继续下一页的步骤。

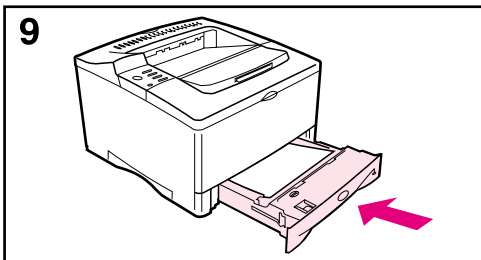
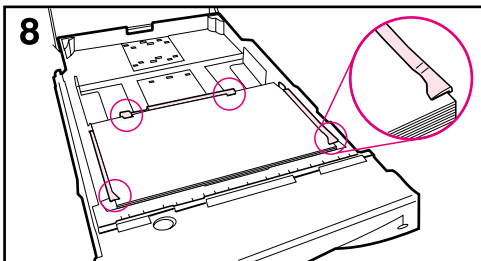
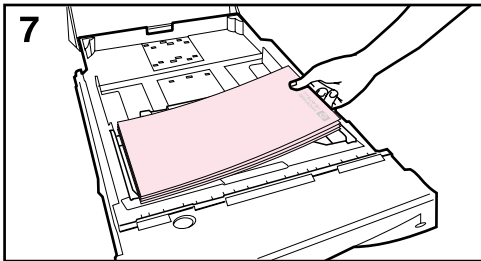


- 5 将后导板与所需纸张尺寸对齐。将导板稍稍倾向纸盘前端，然后将两个前卡舌 (A) 插入合适的孔中。竖直向下推动导板，使其中央卡舌 (B) 卡入到位。

请务必使导板在纸盘中正确定位（即使对于 11 × 17 或 A3 纸张）。



- 6 按正确尺寸调整两侧导板。
- 7 将纸张装入纸盘。有关正确的装入方向，请参阅第 25 页。
- 8 确保纸张在纸盘中四角平展，并且处在导板的卡舌下。
- 9 合上纸盘盖。将纸盘滑回打印机。



注释

如果您想从打印机驱动程序按纸张类型和尺寸打印，请在打印机控制面板中配置纸盘设置，使其与各个纸盘所装的纸张类型相匹配（第 36 页）。

打印特殊纸张

特殊纸张包括信头纸、预先打孔纸（包括打了 3 个孔的）、信封、标签、投影胶片、全出血图像、旋转纸、索引卡片、明信片、自定义尺寸纸和重磅纸。

打印信头纸、预先打孔纸或预打印纸

打印信头纸、预先打孔纸或预打印纸时，请务必保证纸张装入纸盘时的方向正确。

注释

打印预先打孔纸时，可能有必要按旋转方向进行打印（第 30 页）。

通常从软件应用程序或打印机驱动程序中选择是采用纵向还是横向打印模式。如果选项不可用，请从打印机控制面板的 Printing Menu（打印菜单）更改 Orientation（方向）设置（第 B-9 页）。

纸张方向

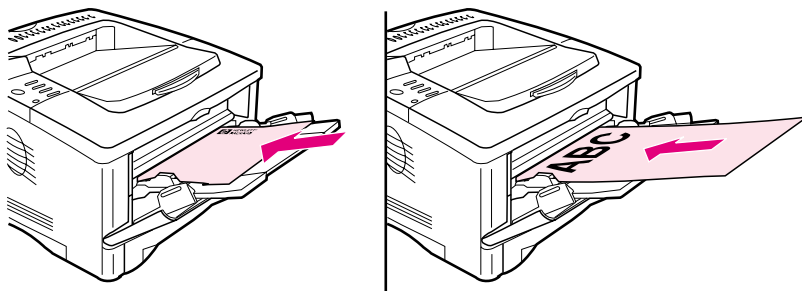


图 6 纸盘 1 的纸张方向

- 装入 letter、A4、A5、Executive 和 B5 纸张时，打印面朝上，顶部短边朝向右侧。
- 装入其它尺寸的纸张时，打印面朝上，顶部短边朝向打印机。

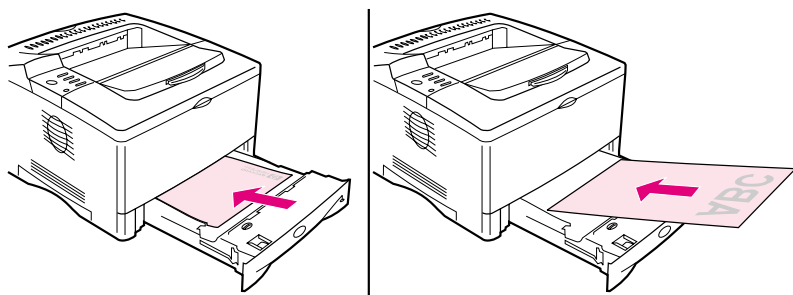


图 7 纸盘 2 的纸张方向

- 装入 letter、A4、A5、Executive 和 B5 纸张时，打印面朝下，顶部短边朝向右侧。
- 装入其它尺寸的纸张时，打印面朝下，顶部短边朝向纸盘前端。

打印信封

从纸盘 1 可打印多种类型的信封（纸盘最多可叠放 10 个信封）。打印性能视信封结构而定。请在购买大量信封前，先试用少量样本信封。

- 离信封边缘至少设置 0.6 英寸（15 毫米）的边距。
- 要使信封卷曲和起皱的程度最小，请始终将信封打印到后出纸槽。

打印许多信封和标准尺寸纸张时，请先打印纸张，然后再打印信封，以便获得最佳打印效果。要交替打印纸张和信封，请从打印机控制面板的 Configuration Menu（配置菜单）选择 SMALL PAPER SPEED=SLOW（小尺寸纸张速度 = 慢）。

警告！

切勿使用带有涂层衬里、外露自粘胶条或其它合成材料的信封。这些物质会释放有害气体。

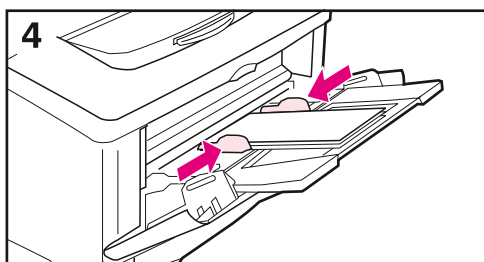
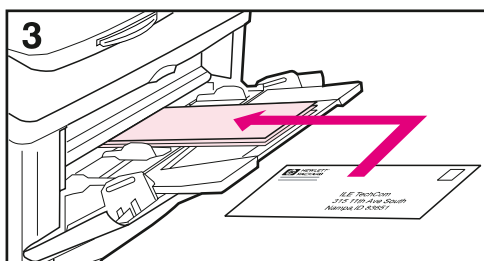
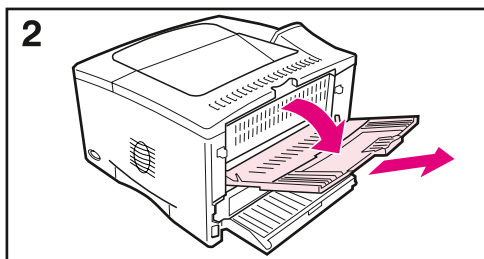
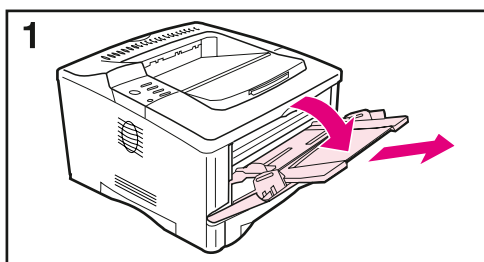
注意

带钩环、按扣、视窗、涂层衬里、外露自粘胶条或其它合成材料的信封会严重损坏打印机。

为避免卡纸以及防止损坏打印机，切勿尝试对信封进行双面打印。

装入信封前，请确保信封平整、无破损或粘连。不要使用带有压敏粘条的信封。（有关的信封规格，请参阅第 A-7 页。）

将信封装入纸盘 1



- 1 打开纸盘 1 并拉出纸盘延伸架。如果要装入的信封长度大于 9 英寸（229 毫米），还需翻开第二块纸盘延伸架。
- 2 打开后出纸槽并拉出纸盘延伸架。（这可降低信封卷曲和起皱的程度。）
- 3 一次最多将 10 个信封装入纸盘 1 的中部，信封打印面朝上，贴邮票端朝向纸盘前端。将信封尽可能深地滑入打印机，但不要硬推。
- 4 调整导板，使其接触信封叠，但不要使信封弯曲。确保信封卡在导板的卡舌下。

打印标签

请仅使用建议用于激光打印机的标签。打印多种厚度的标签和堆叠不平整的标签时，旋转打印可能更好。要打印旋转纸，请参阅第 30 页。确保标签符合您所用进纸盘的规格（第 A-6 页）。

您可以：

- 从纸盘 1 打印一叠 50 张标签或从纸盘 2 打印一叠 50 到 100 张标签。
- 有关打印标签时的正确页面方向，请参阅第 25 页。
- 尝试打开后出纸槽（第 20 页），以防止产生卷曲和其它问题。

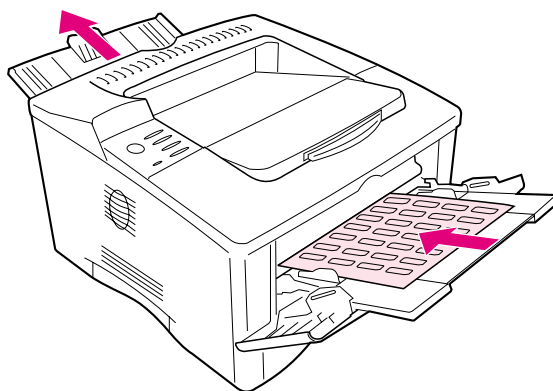


图 8 打印标签

不可以：

注意

不遵循以下说明会损坏打印机。

- 请勿将纸盘 2 装满，因为标签比纸张重。
- 请勿使用那些衬纸已经与标签脱离、有折皱或有任何其它破损的标签。
- 请勿使用衬纸外露的标签。（标签必须盖住整个衬纸，使衬纸无外露部分。）
- 请勿将一张标签送入打印机一次以上。设计的标签衬纸仅能在打印机中通过一次。

打印投影胶片

请仅使用建议用于激光打印机的投影胶片。有关投影胶片的规格，请参阅第 A-6 页。

- 将投影胶片装入纸盘 1，使其打印面朝上，顶边朝向右侧。
- 为防止投影胶片过热或粘在一起，请关闭后出纸槽，使用顶部出纸槽（第 19 页）。打印下一张投影胶片前，先从出纸槽中取出打印好的投影胶片。
- 从打印机上取出投影胶片后，将其放在平整表面上冷却。

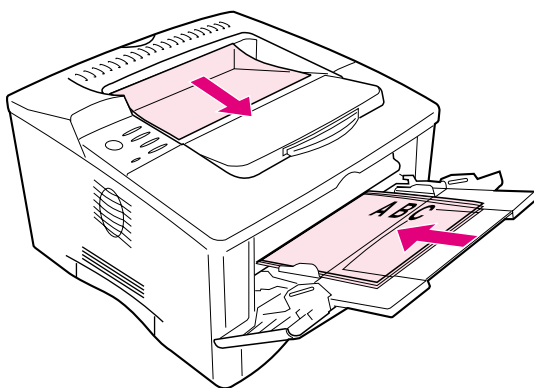


图 9 打印投影胶片

打印旋转纸张

打印机从纸盘 1 以旋转方向（短边先送入）可以打印 letter、A4、A5、Executive 和 B5 (JIS) 纸张。旋转纸张的打印速度比长边先送入的纸张的打印速度慢。某些类型的纸张最好以旋转方向送入，如预先打孔纸或堆叠不平整的标签。

纸盘 1:

- 1 在打印机控制面板的 Paper Handling Menu（纸张处理菜单）中，选择 TRAY 1 MODE=CASSETTE（纸盘 1 模式 = 纸盒）。
- 2 同样是在 Paper Handling Menu 中，选择 LTR-R、A4-R、A5-R、EXEC-R 或 JIS-R 作为纸盘 1 的尺寸。
- 3 装入纸张，使其打印面朝上，顶部短边朝向打印机。
- 4 在打印机驱动程序或软件应用程序中按平常方法选择纸张尺寸，然后选择纸盘 1。

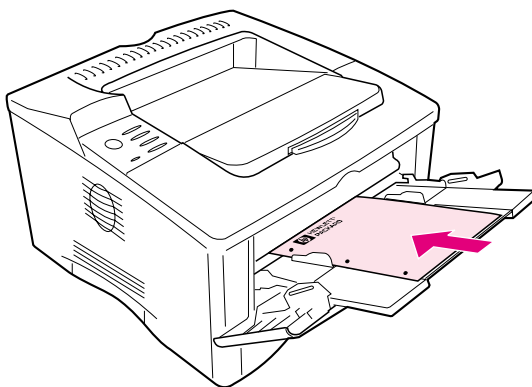


图 10 从纸盘 1 打印旋转纸张

打印全出血图像

全出血图像会从页面的一边延伸至另一边。要达到此效果，请使用较大纸张打印，然后按所需尺寸修齐边缘。

注意

切勿直接打印到纸张边缘。这会导致碳粉积聚在打印机内部，从而影响打印质量并损坏打印机。最大可在尺寸为 12.28 × 18.5 英寸（312 × 470 毫米）的纸张上打印，且四边至少留出 0.08 英寸（2 毫米）的边距。

注释

打印宽于 11.7 英寸（297 毫米）的纸张时，请务必使用后出纸槽。

打印卡片、自定义尺寸和重磅纸

从纸盘 1。有关纸张规格的信息，请参阅第 A-2 页。

| 纸盘 | 最小尺寸 | 最大尺寸 |
|------|---------------------------|-----------------------------------|
| 纸盘 1 | 3 × 5 英寸 (76 × 127 毫米) | 12.28 × 18.5 英寸 (312 × 470 毫米) |

纸盘 1 可以容纳的最大纸张重量为 53 磅 (199 g/m²)。

注释

重磅纸和非常小或非常大的自定义尺寸纸张应从纸盘 1 打印到后出纸槽。打开后出纸槽以便使用 (第 20 页)。

打印机控制面板一次可设置一个自定义尺寸。请勿将多种尺寸的自定义纸张装入打印机。

打印许多小介质或窄介质以及标准尺寸纸张时，请先打印纸张，然后再打印小介质或窄介质，以便获得最佳打印效果。要交替打印纸张和小介质或窄介质，请从打印机控制面板的 Configuration Menu (配置菜单) 选择 SMALL PAPER SPEED=SLOW (小尺寸纸张速度 = 慢)。

有关设置自定义纸张尺寸的信息，请参阅第 31 页。

打印自定义尺寸纸张的基本原则

- 请勿尝试在宽度小于 3 英寸 (76 毫米) 或长度小于 5 英寸 (127 毫米) 的纸张上打印。
- 页面边距至少设为距离边缘 0.17 英寸 (4.23 毫米)。

设置自定义纸张尺寸

装入自定义纸张后，需要从软件应用程序 (首选方法)、打印机驱动程序和打印机控制面板选择尺寸设置。

注释

打印机驱动程序 and 软件应用程序中的所有设置（除配置自定义纸张尺寸外）会覆盖控制面板的设置。（软件应用程序设置会覆盖打印机驱动程序设置。）如果使用 PCL 5e 驱动程序或者装入自定义纸张时先将长边装入（X 大于 Y），则必须设置控制面板。

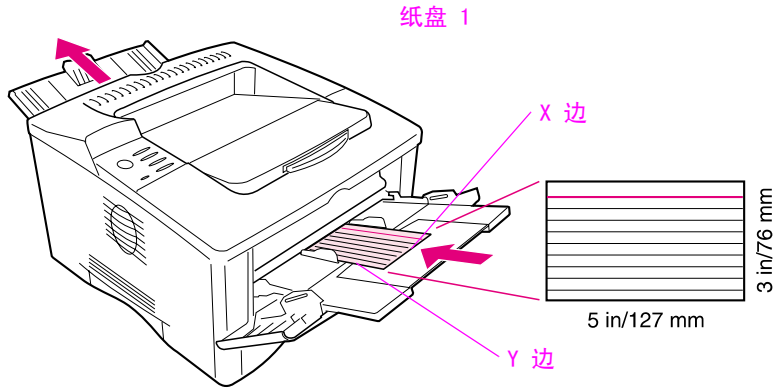


图 11 打印自定义尺寸纸张

如果软件中未提供相应设置，请按以下步骤从控制面板设置自定义纸张尺寸：

- 1 在 Printing Menu（打印菜单）中，设置 CONFIGURE CUSTOM PAPER=YES（配置自定义纸张 = 是）。
- 2 在 Printing Menu 中，选择英寸或毫米作为度量单位。
- 3 在 Printing Menu 中，按图 11 所示设置 X 尺寸（纸张前边）。纸盘 1 的 X 尺寸可以是 3-12.28 英寸（76-312 毫米）。按图 11 所示设置 Y 尺寸（纸张的侧边）。纸盘 1 的 Y 尺寸可以是 5-18.5 英寸（127-470 毫米）。
- 4 如果将自定义纸张装入纸盘 1 并且 TRAY 1 MODE=CASSETTE（纸盘 1 模式 = 纸盒），则从打印机控制面板的 Paper Handling Menu（纸张处理菜单）设置 TRAY 1 SIZE=CUSTOM（纸盘 1 尺寸 = 自定义）。请参阅第 35 页的“自定义纸盘 1 操作”。
- 5 在软件中，选择自定义作为纸张尺寸。

例如，如果自定义纸张是 8 × 10 英寸（203 × 254 毫米），则设置 X=8 英寸和 Y=10 英寸（X=203 毫米和 Y=254 毫米）。

打印仿羊皮纸

仿羊皮纸是一种类似于羊皮纸的特殊轻磅纸。请仅从纸盘 1 打印仿羊皮纸，并且打开后出纸槽。请勿在仿羊皮纸的两面进行打印。

- 1 装入仿羊皮纸，使其打印面朝上，顶部短边朝向右侧。
- 2 打开后出纸槽。
- 3 在打印机控制面板的 Paper Handling Menu（纸张处理菜单）中设置 TRAY 1 MODE=CASSETTE（纸盘 1 模式 = 纸盒）。
- 4 在打印机驱动程序中，将纸盘 1 的纸张类型设为仿羊皮纸，然后按类型选择纸张。有关按纸张类型进行选择的详情，请参阅第 36 页。

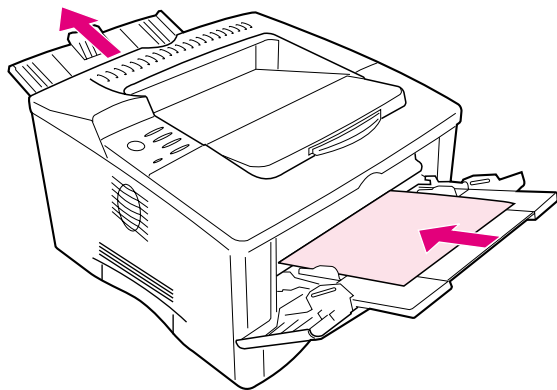


图 12 打印仿羊皮纸

高级打印任务

本节将帮助您充分利用打印机的各项功能。这些任务之所以“高级”，是因为您需要从打印机控制面板或打印机驱动程序更改它们的设置。

使用打印机驱动程序的功能

从软件应用程序打印时，许多打印机功能均可从打印机驱动程序执行。要访问 Windows 打印机驱动程序，请参阅第 15 页。

注释

HP PCL 5e 和 PCL 6 驱动程序稍有不同。查看驱动程序中可用的选项。PCL 6 驱动程序可以充分利用打印机的功能。

打印机驱动程序和软件应用程序中的设置会覆盖控制面板中的设置。（软件应用程序设置会覆盖打印机驱动程序设置。）

保存打印机设置信息

打印机驱动程序允许您将最常用的打印机设置保存为默认设置。例如，驱动程序可设置为使用自动选择纸盘（从第一个可用纸盘）在 letter 尺寸的纸张上纵向打印。

有些 PCL 6 打印机驱动程序允许您为多种打印作业保存打印机设置。例如，您可为信封打印或者为在信头纸上打印文档第一页创建一个“快速设置”。

有关更多信息，请查看 Windows PCL 6 打印机驱动程序中的**快速设置**选项，或者参阅打印机驱动程序帮助。

带水印打印

水印是个通告，例如打印在文档每页背景上的“绝密”。查看驱动程序中可用的选项。

在不同纸张上打印第一页

在 PCL 6 打印机驱动程序中，您可以选择将文档第一页打印在与其它页不同的纸张上。请参阅打印机驱动程序中的“第一页使用不同纸张”。

在一张纸上打印多个页面

您可以在一张纸上打印多个页面。某些打印机驱动程序有此功能，而且提供低成本、高效率的方式打印草稿页。

要在一张纸上打印多个页面，请在打印机驱动程序中查找“布局”或“每张纸上的页面数”选项。（有时也称为 2 页、4 页或数页打印。）

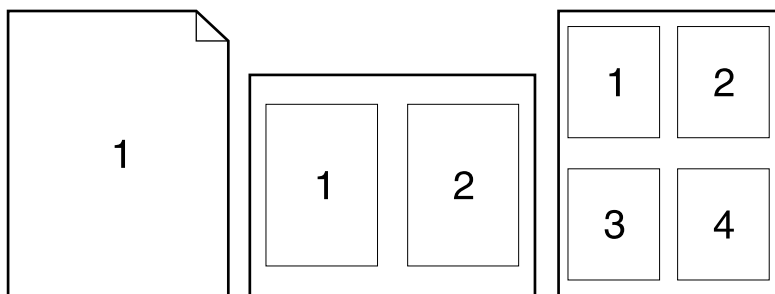


图 13 布局选项样本（1 页、2 页和 4 页）

自定义纸盘 1 操作

根据打印需要自定义纸盘 1。

您可将打印机设置为只要纸盘 1 中装入纸张即从纸盘 1 打印，或者装入符合特定要求的纸张类型时，只能从纸盘 1 打印。从打印机控制面板的 Paper Handling Menu（纸张处理菜单）设置 TRAY 1 MODE=FIRST（纸盘 1 模式 = 优先）或 TRAY 1 MODE=CASSETTE（纸盘 1 模式 = 纸盒）。（在 TRAY 1 MODE=FIRST 时，从纸盘 1 打印的速度可能会稍微变慢。）

Tray 1 Mode=First（纸盘 1 模式 = 优先）

如果纸盘 1 中并不总是有纸，或者纸盘 1 只用于手动进纸，则保持默认设置，即在 Paper Handling Menu（纸张处理菜单）中设置 TRAY 1 MODE=FIRST。

- TRAY 1 MODE=FIRST 是指打印机通常首先从纸盘 1 取纸，除非纸盘 1 已空。
- 通过在打印机驱动程序中特别选定另一纸盘，您仍然可以选择从其它纸盘取纸打印。

Tray 1 Mode=Cassette (纸盘 1 模式=纸盒)

TRAY 1 MODE=CASSETTE 是指打印机将纸盘 1 与其它纸盘同等对待。打印机不是首先从纸盘 1 取纸，而是从底部纸盘开始向上依次从纸盘取纸，或者从与软件选择的类型或尺寸设置相匹配的纸盘取纸。

- 设置 TRAY 1 MODE=CASSETTE (纸盘 1 模式=纸盒) 后, Paper Handling Menu (纸张处理菜单) 中会出现一个选项, 以便为纸盘 1 配置尺寸和类型设置。
- 通过打印机驱动程序, 您可根据类型、尺寸或来源从任意纸盘 (包括纸盘 1) 选择纸张。要根据纸张类型和尺寸进行打印, 请参阅第 36 页。

从纸盘 1 手动进纸

手动进纸功能可使您从纸盘 1 打印特殊纸张, 如信封或信头纸。如果选定了手动进纸, 则打印机只能从纸盘 1 打印。

请通过软件或打印机驱动程序选择手动进纸。您也可以通过打印机控制面板的 Paper Handling Menu (纸张处理菜单) 启用手动进纸功能。

注释

选定手动进纸后, 如果 TRAY 1 MODE=FIRST (纸盘 1 模式=优先), 打印机会自动打印 (如果纸盘中已装入纸张)。如果 TRAY 1 MODE=CASSETTE (纸盘 1 模式=纸盒), 则无论纸盘 1 是否已装入纸张, 打印机都会提示将纸张装入纸盘 1。这可使您根据需要装入不同纸张。按下 **[执行]** 键从纸盘 1 打印。

根据纸张类型和尺寸打印

您可将打印机配置为根据类型 (如普通纸或信头纸) 和尺寸 (如 letter 或 A4) 选择纸张, 而不是根据来源 (纸盘) 选择纸张。

根据纸张类型和尺寸打印的优点

如果您经常使用不同类型的纸张, 则只要纸盘设置正确, 就无需在打印前检查各个纸盘中装入何种纸张了。尤其是在共享打印机且有多人装入或取出纸张时, 此种方式更为有利。

根据纸张类型和尺寸打印可确保作业始终打印在正确纸张上。(某些打印机具有“锁定”纸盘的功能, 可防止打印在错误纸张上。根据纸张类型和尺寸进行打印就无需锁定纸盘了。)

要根据纸张类型和尺寸打印，请进行以下操作：

- 1 确保正确调整和装入纸盘。（请参阅从第 22 页开始的有关装入纸张的部分。）
- 2 在打印机控制面板的 Paper Handling Menu（纸张处理菜单）中，为每个纸盘选择纸张类型。如果您不能确定装入的纸张类型（如证券纸或再生纸），请查看纸张包装上的标签。有关支持的类型，请参阅第 A-2 页。
- 3 从控制面板选择纸张尺寸设置。
 - **纸盘 1：**如果您已从 Paper Handling Menu（纸张处理菜单）将打印机设置为 TRAY 1 MODE=CASSETTE（纸盘 1 模式 = 纸盒），则仍在此菜单中设置纸盘 1 尺寸。如果已装入自定义纸张，则从 Printing Menu（打印菜单）设置自定义纸张尺寸，以与纸盘 1 中装入的纸张相匹配。要打印自定义尺寸纸张，请参阅第 31 页。
 - **纸盘 2：**当纸张正确装入打印机时，纸张尺寸设置会被调整，并且纸张尺寸刻度盘会被设为与纸张尺寸相匹配（请参阅从第 23 页开始的有关装入纸张的部分。）
- 4 从软件或打印机驱动程序选择所需的纸张类型和尺寸。

注释

要根据类型和尺寸进行打印，您可能必须取下或关闭纸盘 1，或者从打印机控制面板的 Paper Handling Menu（纸张处理菜单）设置 TRAY 1 MODE=CASSETTE（纸盘 1 模式 = 纸盒）。有关更多信息，请参阅第 35 页。

打印机驱动程序和软件应用程序中的设置会覆盖控制面板中的设置。（软件应用程序设置会覆盖打印机驱动程序设置。）

作业保留

本打印机提供两个作业保留功能：专用作业和审阅待打印。有关各个功能的更多信息，请参阅以下页面内容。

注释

通过使用打印机的可用 RAM 内存，您可以使用专用作业和审阅待打印功能。最少需要 32 MB RAM。

要访问各个功能，请先按以下步骤操作，然后按所使用功能的描述继续操作。

- 1 从应用程序菜单选择**打印**。
- 2 单击**属性**以显示属性对话框。
- 3 单击**目标**标签以显示目标选项。
- 4 在目标功能下单击**选项**，以显示作业保留选项。

审阅待打印作业

审阅待打印功能使您能够迅速简便地打印并校对一份作业，然后再打印更多份数。在用户打印更多份数之前，作业暂存在打印机的内存中。打印更多份数之后，审阅待打印作业会从打印机删除。

注释

通过使用打印机的可用 RAM 内存，您可以使用审阅待打印功能。最少需要 32 MB RAM。

打印暂存作业的剩余份数

用户可以从控制面板打印剩余份数的作业。

- 1 反复按下 **[菜单]** 键，直至屏幕显示 PRIVATE/STORED JOBS MENU（专用 / 存储的作业菜单）。
- 2 按下 **[项目]** 键，直至显示您的用户名。
- 3 按下 **[- 数值 +]** 键，直至屏幕显示所需的作业名称。
- 4 按下 **[选择]** 键选定作业。屏幕将显示 COPIES=x（份数 =x）。
- 5 按下 **[- 数值 +]** 键，直至所需的份数显示。
- 6 按下 **[选择]** 键打印作业。

删除暂存作业

用户发送审阅待打印作业时，打印机会用此作业覆盖以前具有相同名称的所有作业。

注释

如果关闭打印机然后再打开，则所有快速复制、审阅待打印以及专用作业均会被删除。

您也可以从控制面板删除存储的审阅待打印作业。

- 1 反复按下 **[菜单]** 键，直至屏幕显示 PRIVATE/STORED JOBS MENU（专用 / 存储的作业菜单）。
- 2 按下 **[项目]** 键，直至显示您的用户名。
- 3 按下 **[- 数值 +]** 键，直至屏幕显示所需的作业名称。
- 4 按下 **[选择]** 键选定作业。屏幕将显示 COPIES=x（份数 =x）。
- 5 按下 **[- 数值 +]** 键，直至屏幕出现 DELETE（删除）。
- 6 按下 **[选择]** 键删除作业。

打印专用作业

专用打印功能可使用户规定：在通过打印机控制面板使用 4 位数的个人识别号 (PIN) 释放作业之前，不得打印作业。PIN 由用户在驱动程序中指定，并作为打印作业的一部分发送至打印机。

注释

通过使用打印机的可用 RAM 内存，您可以使用专用作业功能。最少需要 32 MB RAM。

指定专用作业

要从驱动程序指定某一作业为专用作业，请选择“专用作业”选项，并输入 4 位数的 PIN。

释放专用作业

用户可以从控制面板打印专用作业。

- 1 反复按下 [菜单] 键，直至屏幕显示 PRIVATE/STORED JOBS MENU（专用 / 存储的作业菜单）。
- 2 按下 [项目] 键，直至显示您的用户名。
- 3 按下 [- 数值 +] 键，直至屏幕显示所需的作业名称。
- 4 按下 [选择] 键。屏幕将显示 PIN:0000。
- 5 按下 [- 数值 +] 键更改 PIN 的第一个数字，然后按下 [选择] 键。该数字会被 * 取代。重复上述步骤更改 PIN 中剩余的三个数字。屏幕将显示 COPIES=x（份数 =x）。
- 6 按下 [- 数值 +] 键，直至所需的份数显示。
- 7 按下 [选择] 键打印作业。

删除专用作业

用户发送专用作业时，打印机会用此作业覆盖以前具有相同名称的所有作业。在用户释放专用作业以便打印后，专用作业会自动从打印机的内存删除。

注释

如果关闭打印机然后再打开，则所有快速复制、审阅待打印以及专用作业均会被删除。

您也可以从打印机控制面板删除尚未打印的专用作业。

- 1 反复按下 [菜单] 键，直至屏幕显示 PRIVATE/STORED JOBS MENU（专用 / 存储的作业菜单）。
- 2 按下 [项目] 键，直至显示您的用户名。
- 3 按下 [- 数值 +] 键，直至屏幕显示所需的作业名称。
- 4 按下 [选择] 键选定作业。屏幕将显示 PIN:0000。
- 5 按下 [- 数值 +] 键更改 PIN 的第一个数字，然后按下 [选择] 键。该数字会被 * 取代。重复上述步骤更改 PIN 中剩余的三个数字。屏幕将显示 COPIES=*（份数 =x）。
- 6 按下 [- 数值 +] 键，直至屏幕出现 DELETE（删除）。
- 7 按下 [选择] 键删除作业。

打印机维护

概述

本章解释基本的打印机维护。

- 执行日常维护。
- 管理打印碳粉盒。
- 清洁打印机。

执行日常维护

为确保最佳打印质量，打印机每打印 150,000 页就会提示您执行打印机维护。当控制面板上显示 PERFORM PRINTER MAINTENANCE（执行打印机维护）信息时，您就需要购买打印机维护套件并安装新部件。要查看打印机已打印的页数，请打印配置页（第 72 页）。

要订购打印机维护套件，请与 HP 授权的服务或支持供应商联系。（请参阅打印机随附的电话支持说明。）

该套件包括：

- 加热组件
- 转印滚筒
- 进纸滚筒
- 必要说明

有关安装打印机维护套件的更多信息，请参阅随套件提供的说明文件。

注释

打印机维护套件属于耗材，不在保修或标准服务协议范围之内。

管理打印碳粉盒

HP 对非 HP 打印碳粉盒的策略

惠普公司建议您不要使用非 HP 打印碳粉盒，无论是新碳粉盒还是改制碳粉盒。这是由于它们是非 HP 产品，HP 无法影响它们的设计或控制其质量。

注意

由于使用非 HP 打印碳粉盒而导致的任何损坏均不在 HP 保修和服务协议的范围之内。

要安装新 HP 打印碳粉盒，请按入门指南中的说明进行操作。要更换 HP 打印碳粉盒和回收旧碳粉盒，请按新碳粉盒随附的说明进行操作。

打印碳粉盒存放

在准备使用打印碳粉盒之前，请勿将其从包装中取出。（碳粉盒在未打开包装中的保存期约为 2.5 年。）

注意

为防止损坏打印碳粉盒，请勿将其暴露在日光下超过数分钟。

打印碳粉盒的使用寿命

打印碳粉盒的寿命取决于打印作业所需的碳粉量。以 5% 的覆盖率打印文本时，HP 打印碳粉盒平均可打印 10,000 页。（典型商业信函的覆盖率约为 5%。）此寿命是假定打印浓度设为 3，且 EconoMode（经济模式）已禁用。（这些是默认设置。）

注意

HP 建议您不要始终使用 EconoMode。（如果始终在碳粉覆盖率小于 5% 情况下使用 EconoMode 打印介质，则碳粉使用时间可能要比打印碳粉盒中机械部件的寿命长。）

在碳粉不足时继续打印

碳粉不足时，打印机的控制面板会显示 TONER LOW（碳粉不足）信息。

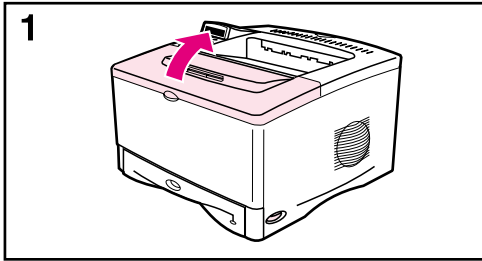
- 如果屏幕显示 TONER LOW 信息，但打印机仍继续打印，则 TONER LOW 的设定值为 CONTINUE（继续）（默认设置）。
- 如果打印机在检测到碳粉不足时停止打印，则 TONER LOW 的设定值为 STOP（停止）。要继续打印，请按 [执行] 键。

打印机将继续显示 TONER LOW，直至您更换了打印碳粉盒。

请从控制面板的 Configuration Menu（配置菜单）选择 TONER LOW=CONTINUE（碳粉不足 = 继续）或 TONER LOW=STOP（碳粉不足 = 停止）（第 B-12 页）。

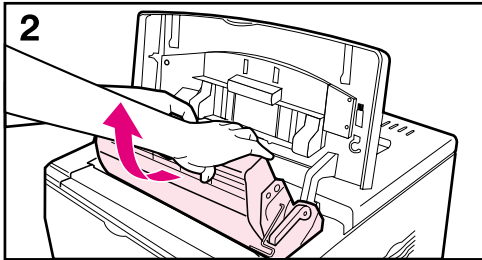
重新分布碳粉

碳粉不足时，打印页可能出现着色较浅或较淡的区域。您可以通过重新分布碳粉临时改善打印质量。以下步骤可允许您在更换打印碳粉盒之前完成当前的打印作业。



1 打开顶盖。

2 从打印机中取出打印碳粉盒。

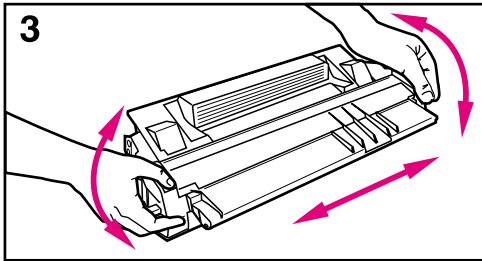


警告！

避免将手伸入打印机内部太深。加热组件附近区域可能会很热！

注意

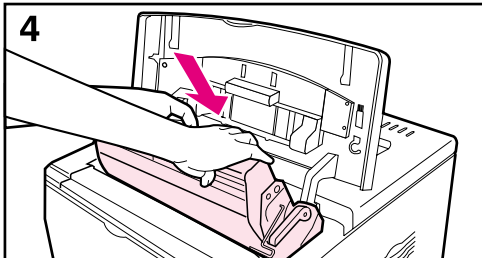
为防止损坏打印碳粉盒，请勿将其暴露在日光下超过数分钟。



3 转动打印碳粉盒，轻轻地来回摇动以使碳粉重新分布。

注

如果碳粉沾在衣服上，请用干布将它抹去，然后用冷水洗涤衣服。（热水会使碳粉渗入纤维。）



4 将打印碳粉盒放回打印机中，合上顶盖。

如果打印效果仍很浅，请安装一个新的打印碳粉盒。（按照新打印碳粉盒提供的说明进行操作。）

清洁打印机

为保证打印质量，在每次更换打印碳粉盒或出现打印质量问题时，均请按照清洁步骤（在下页上）清洁打印机。尽量使打印机保持清洁。

- 使用稍微沾湿的软布清洁打印机外部。
- 使用无绒干布清洁打印机内部。

注意

请勿使用氨基清洁剂清洁打印机及其四周。

清洁打印机时，请小心操作，避免接触转印滚筒（位于打印碳粉盒下方的黑色橡胶滚筒）。皮肤油脂沾在滚筒上可导致打印质量问题。

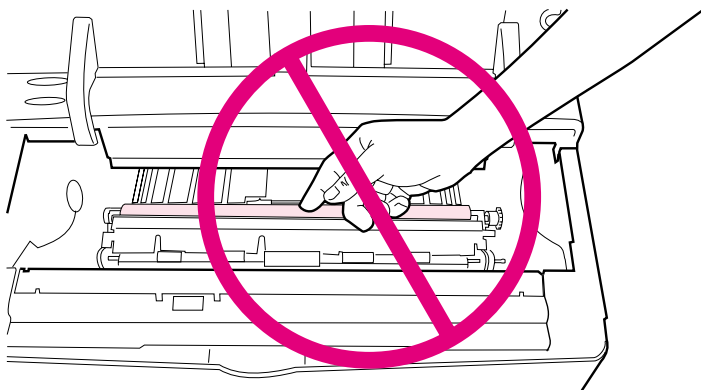
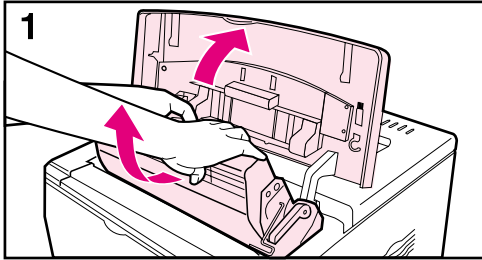


图 14 转印滚筒的位置 — 请勿触摸！

清洁打印机

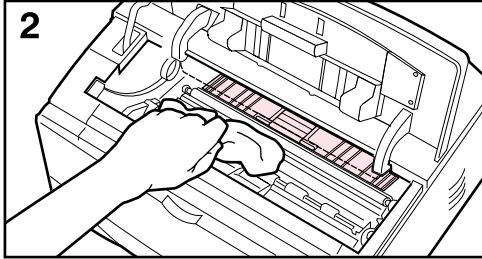


在开始这些步骤前，请先关闭打印机并拔下电源线。

- 1 打开顶盖并卸下打印碳粉盒。

警告！

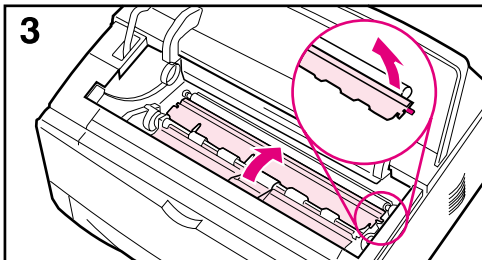
避免将手伸入打印机内部太深。加热组件附近区域可能会很热！



注意

为防止损坏打印碳粉盒，请勿将其暴露在日光下超过数分钟。

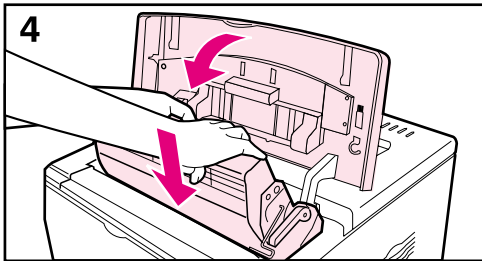
- 2 使用无绒干布擦去进纸导板（阴影区）上的灰尘或污垢。



注

如果碳粉沾在衣服上，请用干布将它抹去，然后用冷水洗涤衣服。（热水会使碳粉渗入纤维。）

- 3 使用绿色手柄，提起纸张装卸板，然后使用无绒干布擦去残留物。



- 4 合上纸张装卸板，重新装上打印碳粉盒，关上顶盖，插入电源线，然后开启打印机。

使用打印机清洁页

如果打印作业的正面或背面出现碳粉斑点，请执行以下步骤。

从打印机的控制面板，执行以下步骤：

- 1 按下 [菜单] 键，直至屏幕显示 PRINT QUALITY MENU（打印质量菜单）。
- 2 按下 [项目] 键，直至屏幕显示 CREATE CLEANING PAGE（创建清洁页）。
- 3 按下 [选择] 键，创建清洁页。
- 4 按照清洁页上的说明完成清洁过程。

注释

为保证清洁页正确工作，请将其打印在复印纸上（不是证券纸或粗糙纸）。

您可能需要多次创建清洁页。从打印机内部清除碳粉后，清洁页的黑色条带上会出现黑色亮点。如果黑色条带上出现白色斑点，则需要再次创建清洁页。

为确保某些特定纸张类型的打印质量良好，请在每次更换打印碳粉盒时都使用清洁页。如果需要频繁使用清洁页，则尝试使用不同类型的纸张。

问题解决

概述

本章将帮助您进行故障排除并解决打印机问题。

- 清除卡纸:** 有时，纸张在打印时会发生卡塞。本节将帮助您查找发生卡纸的位置，正确地 from 打印机清除卡纸，并且解决反复卡纸的问题。
- 了解打印机信息:** 打印机控制面板显示屏上可以显示许多不同的信息。有些信息会告诉您打印机的当前状态，如 INITIALIZING（正在初始化）。其它信息需要执行操作，如 CLOSE TOP COVER（请关闭顶盖）。有许多信息是不需加以说明的。然而，一些信息会指出打印机发生问题，或者要求您采取进一步的措施或说明。本节会列出这些类型的信息，并告诉您在一则信息持续显示时应如何操作。
- 解决输出质量问题:** 打印机应该输出最高质量的打印作业。如果打印作业看起来不够精细或清晰，例如页面上出现线条、斑点或污点或者纸张折皱或卷曲，请使用本节所述内容排除故障并解决输出质量问题。
- 确定打印机问题:** 在能够解决打印机问题之前，您必须了解问题的出处。请使用本节的流程图来确定打印机问题，然后按照相应的故障排除建议进行操作。
- 检查打印机配置:** 您可以通过打印机打印信息页，以获得有关打印机及其配置的详细信息。

清除卡纸

如果打印机控制面板显示卡纸信息，则先在图 15 中指出的位置查找纸张，然后参阅清除卡纸的步骤。您可能需要在卡纸信息中未指出的其它位置查找纸张。如果卡纸的位置不明显，请先在顶盖区域查找。

清除卡纸时，请小心操作，避免撕裂纸张。如果一小片纸张遗留在打印机中，则可能会导致其它卡塞。如果不断发生卡纸问题，请参阅第 54 页。

注释

如果后挡门打开，则也可能显示为卡纸信息。

您必须打开打印机顶盖，然后将其合上，以清除卡纸信息。

可能在以下位置发生卡纸：

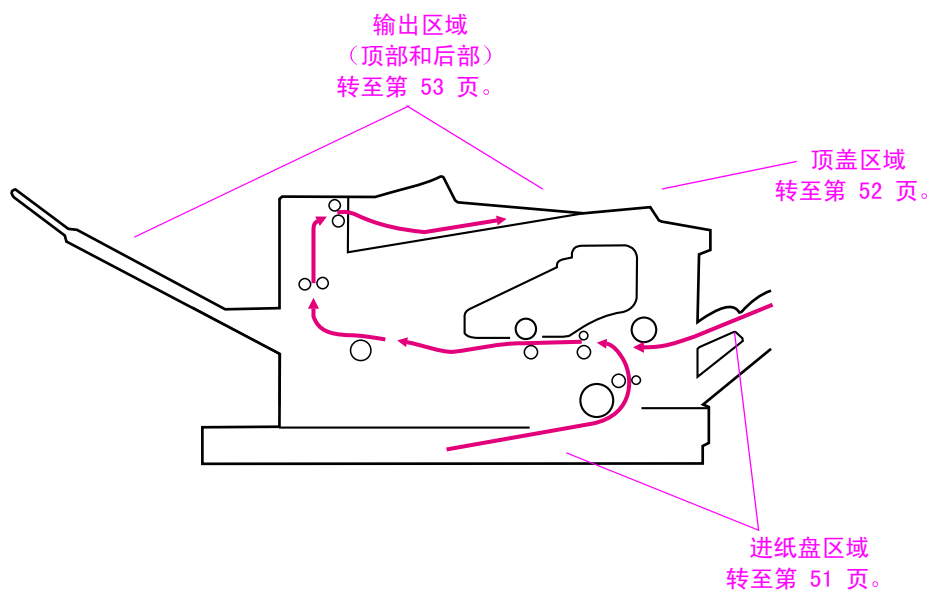
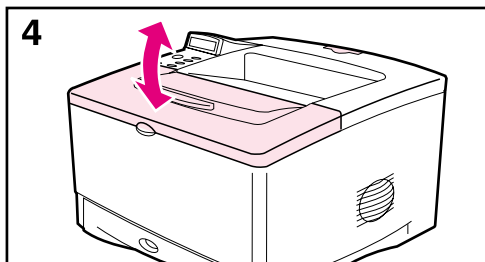
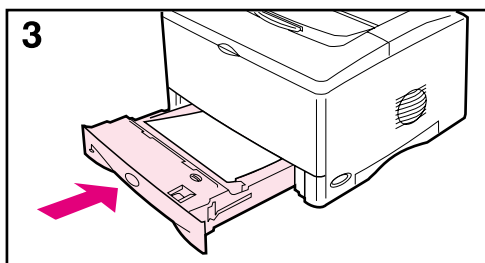
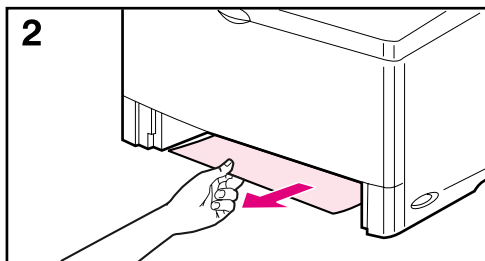
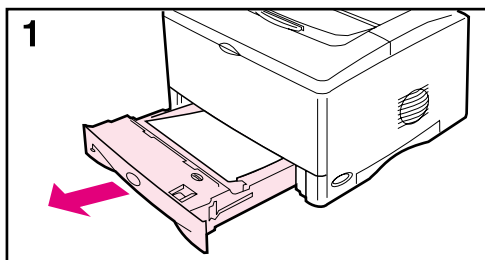


图 15 卡纸位置

注释

发生卡纸后，松散的碳粉可能会遗留在打印机中，但在打印几页后，碳粉应可以清除。

从进纸盘区域清除卡纸



注释

要从纸盘 1 区域取出纸张，只需慢慢地将纸张拉出打印机即可。对于其它所有纸盘，请按以下步骤操作。

- 1 将纸盘滑出打印机，然后从纸盘中取出损坏的纸张。
- 2 如果在进纸区域可以看到纸张边缘，则慢慢地将纸张向下拉出打印机。如果看不到纸张，则在顶盖区域查找纸张（第 52 页）。

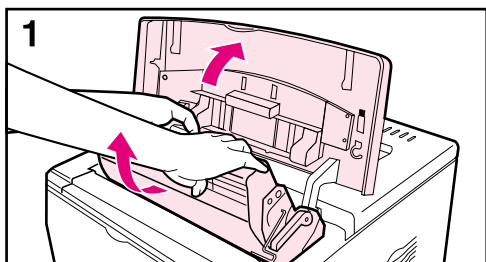
注释

如果不能轻松地移动纸张，请勿强行移动。如果纸张附着在纸盘中，则尝试通过纸盘上部（如果可以）或顶盖区域将其取出（第 52 页）。

- 3 重新装上纸盘之前，确保纸张在纸盘中四角平展，并且处在导板的卡舌下。
- 4 打开顶盖，然后将其关闭以清除卡纸信息。

如果卡纸信息仍然显示，则说明打印机内还有卡纸。请在另一个位置查找卡纸（第 50 页）。

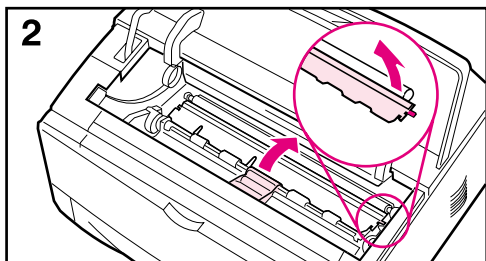
从顶盖区域清除卡纸



1 打开顶盖并卸下打印碳粉盒。

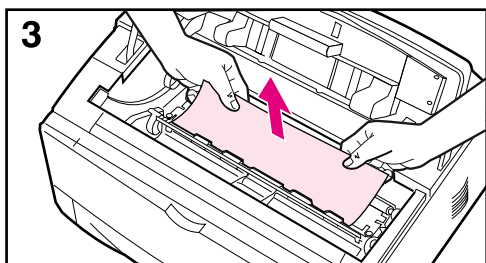
注意

为防止损坏打印碳粉盒，请勿将其暴露在日光下超过数分钟。



2 使用绿色手柄提起纸张检查口盖板。

3 将纸张慢慢地拉出打印机。请勿撕裂纸张！

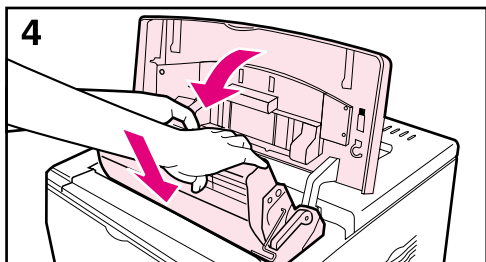


注释

避免松散的碳粉溢出。使用无绒干布清除可能落入打印机的松散碳粉（第 46 页）。

如果松散的碳粉落入打印机，则可能会导致暂时性打印质量问题。打印几页后，松散的碳粉应会从送纸道清除。

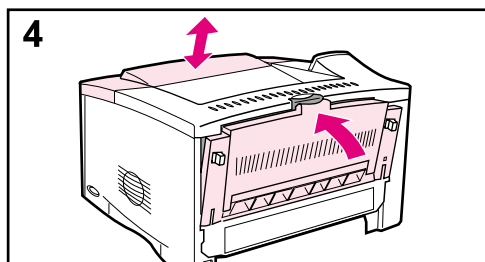
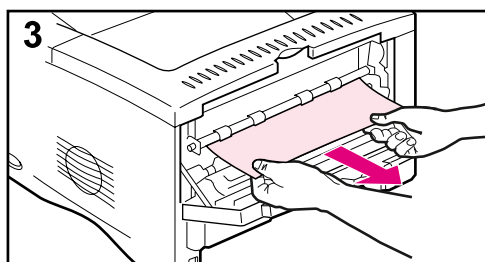
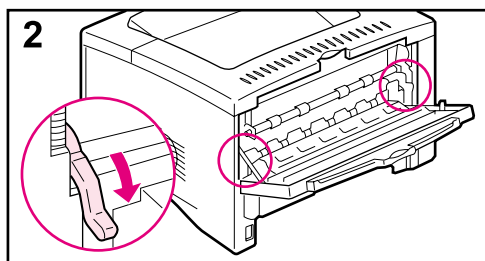
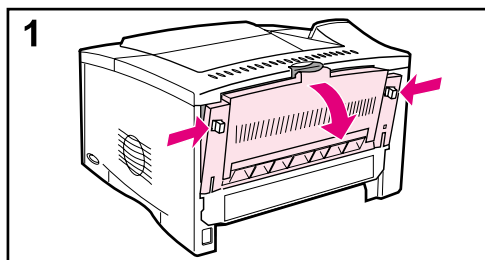
如果碳粉沾在衣服上，请用干布将它抹去，然后用冷水洗涤衣服。（热水会使碳粉渗入纤维。）



4 合上纸张检查口盖板，重新装入打印碳粉盒，然后关闭顶盖。

如果卡纸信息仍然显示，则说明打印机内还有卡纸。请在另一个位置查找卡纸（第 50 页）。

从输出区域清除卡纸



注释

如果纸张卡在顶部输出区域，但大部分纸张仍留在打印机内，则最好通过后挡门取出纸张。

- 1 推动两个灰色栓锁，松开后挡门。
- 2 向下推动绿色的纸张释出手柄。
- 3 抓住纸张两侧，然后慢慢地将纸张拉出打印机。（纸张上可能有松散的碳粉。请小心操作，避免碳粉溅在您身上或落入打印机中。）

注释

如果很难取出纸张，则尝试打开顶盖并卸下打印碳粉盒，以减轻对纸张的压力。

- 4 合上后挡门。（合上后挡门后，手柄会自动返回原位置。）打开顶盖，然后将其关闭以清除卡纸信息。

如果卡纸信息仍然显示，则说明打印机内还有卡纸。请在另一个位置查找卡纸（第 50 页）。

解决反复卡纸的问题

如果经常发生卡纸，则尝试以下操作：

- 检查所有卡纸位置。可能有一张纸卡在打印机的某处。（第 50 页。）
- 检查纸盘中的纸张是否装入正确、是否按所装的纸张尺寸正确调整了纸盘以及纸盘是否未装得过满。（请参阅从第 22 页开始的有关装入纸张的部分。）
- 检查纸盘 2 是否已完全插入打印机。（如果在打印作业期间打开纸盘，可能会导致卡纸。）
- 检查所有端盖和挡门是否已关闭。（如果在打印作业期间打开端盖或挡门，可能会导致卡纸。）
- 尝试打印至不同的出纸槽（第 18 页）。
- 纸张可能已粘在一起。尝试弯曲纸叠以分开每页纸张。不要将纸叠展开。
- 如果正从纸盘 1 打印，则尝试一次送入较少的纸张或较少的信封。
- 如果正在打印小尺寸纸张（如索引卡片），则确保将纸张装入纸盘时方向正确（第 31 页）。
- 翻转纸盘中的纸叠，同时尝试将纸张旋转 180°。
- 尝试旋转纸张（如预先打孔纸或多页表格和标签），以便按不同方向将纸张送入打印机（第 30 页）。
- 检查正在打印的纸张的质量。切勿使用损坏或不规则的纸张。
- 请仅使用符合 HP 规格的纸张（第 A-2 页至 A-9 页）。
- 请勿使用已在打印机或复印机中用过的纸张。（请勿在信封、投影胶片、仿羊皮纸或标签的两面打印。）
- 检查打印机的供电是否稳定，以及是否符合打印机规格（第 A-11 页）。
- 清洁打印机（第 46 页）。
- 请与 HP 授权的服务或支持供应商联系，以便执行日常打印机维护。（请参阅打印机随附的电话支持说明。）

了解打印机信息

下表解释了可能显示在打印机控制面板上的信息。打印机信息及其含义按照字母顺序列出，其后是编号信息。

如果信息仍显示：

- 如果信息仍要求您装入纸盘或者显示以前的打印作业仍在打印机内存中，则按 [执行] 键以打印，或者按 [取消作业] 键，从打印机内存清除作业。
- 如果在执行所有建议的措施后，这些信息仍然显示，则与 HP 授权的服务或支持供应商联系。（请参阅打印机随附的电话支持说明。）

注释

本用户指南并未对所有信息均进行描述（许多信息是不需加以说明的）。

打印机控制面板 Configuration Menu（配置菜单）中的 Auto Continue（自动继续）和 Clearable Warning（可清除警告）设置会影响一些打印机信息（第 B-12 页）。

打印机信息

| 信息 | 说明或建议的措施 |
|--|---|
| ACCESS DENIED MENUS LOCKED (访问被拒绝， 菜单已锁定) | 您试图访问的打印机控制面板功能已锁定，以防止未经授权的访问。 |
| CHECKING PAPER PATH (正在检查送纸道) | 引擎正在转动滚筒，以查看是否有卡纸。 |
| CHOSEN LANGUAGE NOT AVAILABLE (所选语言不可用) | 打印机未安装打印作业所需的打印机语言。作业将不再打印，并且将从内存中清除。 使用不同打印机语言的驱动程序打印作业，或者将所需语言添加至打印机（如果有）。 按下 [执行] 键继续操作。 |
| CLOSE TOP COVER (关闭顶盖) | 顶盖已打开，必须关闭才能继续打印。 |

打印机信息 (续)

| 信息 | 说明或建议的措施 |
|--|---|
| FLASH n INITIALIZING (闪存 n 正在初始化) 或交替显示 DO NOT POWER OFF (请勿关闭电源) | 闪存 DIMM 在初次使用时需要较长的时间进行初始化。 |
| FLASH DEVICE FAILURE (闪存设备故障) | 闪存 DIMM 出现严重故障, 您无法继续使用该 DIMM。 卸下闪存 DIMM, 然后用新的闪存 DIMM 将其更换。 |
| FLASH FILE OPERATION FAILED (闪存文件操作已失败) | 无法执行所要求的操作。您可能已尝试非法操作, 如尝试将文件下载至不存在的目录。 |
| FLASH FILE SYSTEM IS FULL (闪存文件系统已满) | 从闪存 DIMM 删除文件, 或者添加另一块闪存 DIMM。下载或删除字体。(有关更多信息, 请参阅软件帮助。) |
| FLASH IS WRITE PROTECTED (闪存已写保护) | 闪存 DIMM 被保护, 无法将新文件写入闪存 DIMM。 |
| INSTALL TONER CARTRIDGE (安装打印碳粉盒) | 打印碳粉盒已被卸下, 必须重新安装才能继续打印。 |
| INSTALL TRAY x (请安装纸盘 x) | 打印机无法打印当前作业, 原因是指定的纸盘 (x) 已打开或插入不正确。 请重新插入指定的纸盘。 |
| LOADING PROGRAM <number> (正在载入程序 <编号>) 或交替显示 DO NOT POWER OFF (请勿关闭电源) | 程序和字体可以存储在打印机的文件系统中。在启动时, 这些条目会被载入 RAM。(视被载入条目的大小和数量而定, 可能需要很长时间才能载入 RAM。) <number> (编号) 指定一个序列号, 以显示当前正在载入的程序。 |

| 信息 | 说明或建议的措施 |
|---|--|
| MANUALLY FEED [TYPE] [SIZE] (手动进纸 [类型] [尺寸]) | 将所需的纸张装入纸盘 1。 如果纸盘 1 中已装入所需的纸张，请按 [执行] 键。 按下 [-数值+] 键，滚动查看可用的类型和尺寸。按下 [选择] 键，接受更改的类型或尺寸。 |
| MEMORY FULL STORED DATA LOST (内存已满， 存储的数据丢失) | 打印机中没有可用的内存。当前作业可能未正确打印，并且某些资源（如下载的字体或宏）可能已被删除。 您可能要为打印机添加更多内存（第 C-1 页）。 |
| MEMORY SETTINGS CHANGED (内存设置已更改) | 由于没有足够的内存来使用以前的 I/O 缓冲和资源保存设置，因此打印机更改了其内存设置。这通常发生在从打印机卸下存储器或添加打印机语言时。 您可能要更改 I/O 缓冲和资源保存设置（尽管最好使用默认设置），或者为打印机添加更多内存（第 C-1 页）。 |
| MEMORY SHORTAGE JOB CLEARED (内存不足， 作业被清除) | 打印机没有足够的可用内存来打印整个作业。剩余的作业将不再打印，并将从内存中清除。 按下 [执行] 键继续操作。 从打印机控制面板更改资源保存设置（第 C-3 页），或者为打印机添加更多内存（第 C-1 页）。 |
| MEMORY SHORTAGE PAGE SIMPLIFIED (内存不足， 页面被简化) | 打印机必须压缩作业，以便适合可用内存。一些数据可能已经丢失。 按下 [执行] 键继续操作。 您可能要为打印机添加更多内存（第 C-1 页）。 |
| MOPY PAGE TOO COMPLEX (多份原件打印 页面太复杂) 或交替显示 PRESS GO TO CONTINUE (按执行键继续操作) | 发送至打印机的数据（大量的文字、规则、光栅或矢量图形）太复杂。 按下 [执行] 键打印已经传输的数据。（一些数据可能已丢失。） 如果经常显示此信息，则简化打印作业。 |
| OFFLINE (脱机) | 按下 [执行] 键以使打印机联机。 |
| OUTPUT BIN FULL CLEAR (BIN nnn) (出纸槽已满， 请清空纸槽 nnn) n (纸槽名称) | 出纸槽已满，必须清空。 |

| 信息 | 说明或建议的措施 |
|---|--|
| PERFORM PRINTER MAINTENANCE (执行打印机维护) | 惠普建议只有 HP 授权的维修技术人员才能维修打印机。但是，您可以执行一些最普通的维护。当控制面板上显示 PERFORM PRINTER MAINTENANCE (执行打印机维护) 信息时，您就需要购买打印机维护套件并安装新部件。 |
| RESEND UPGRADE (重新发送升级文件) | 打印机的闪存固件有错误。请重新发送有效的固件图像。 |
| TRAY x EMPTY (纸盘 x 已空) | 在空纸盘 (x) 中装入纸张以清除此信息。 如果您未将纸张装入指定的纸盘，打印机将继续从下一个可用纸盘取纸打印，而信息则将继续显示。 |
| TRAY x LOAD [TYPE] [SIZE] (纸盘 x 装入 [类型] [尺寸]) | 将所需纸张装入指定的纸盘 (x)。(请参阅从第 22 页开始的有关装入纸张的部分。) 确保已根据尺寸正确调整纸盘。纸盘前部显示的尺寸必须与纸盘所装的纸张尺寸相匹配。您必须从打印机控制面板设定纸盘类型设置 (和纸盘 1 的尺寸) (第 36 页)。 如果您在尝试打印 A4 或 letter 尺寸的纸张时显示此信息，则确保已从打印机控制面板的 Printing Menu (打印菜单) 正确设置了默认纸张尺寸。 按下 [执行] 键以从下一个可用纸盘打印。 按下 [-数值+] 键，滚动查看可用的类型和尺寸。按下 [选择] 键，接受更改的类型或尺寸。 |
| TRAY 2 LOAD LEGAL (纸盘 2 装入 LEGAL) (或者请求您装入纸张 的类似信息) | 在所示的纸盘中装入所需的纸张，或者按下 [选择] 键，忽略此信息并按照已装入纸张的尺寸打印。 如果未继续打印，请按 [执行] 键。 |
| UNSUPPORTED SIZE IN TRAY [YY] (纸盘 [YY] 中有不 支持的纸张尺寸) | 外部纸张处理设备检测到不支持的纸张尺寸。打印机将进入脱机状态，直到您纠正该情况。 |
| USE [TYPE] [SIZE] INSTEAD? (是否改为使用 [类型] [尺寸]?) | 如果请求的纸张尺寸或类型不可用，打印机将询问是否应改为使用另一种纸张尺寸或类型。 按下 [-数值+] 键，滚动查看可用的类型和尺寸。按下 [选择] 键，接受更改的类型或尺寸。 |

打印机信息 (续)

| 信息 | 说明或建议的措施 |
|--|---|
| XX.YY PRINTER ERROR PRESS GO TO CONTINUE (XX.YY 打印机错误, 请按执行键继续操作) | 出现打印机错误, 在打印机控制面板中按 [执行] 键即可清除此错误。 |
| 13.x PAPER JAM [LOCATION] (13.x 卡纸 [位置]) | 从指定位置取出卡纸 (第 50 页)。 打开并关闭顶盖以清除信息。 如果在清除卡纸后仍显示该信息, 则传感器可能粘住或损坏。请与 HP 授权的服务或支持供应商联系。(请参阅打印机随附的电话支持说明。) |
| 20 INSUFFICIENT MEMORY (20 内存不足) 或交替显示 PRESS GO TO CONTINUE (按执行键继续操作) | 打印机接收的数据超出可用内存的存储范围。您可能已尝试传输过多的宏、软字体或复杂图形。 按下 [执行] 键打印已传输的数据 (一些数据可能已丢失), 然后简化打印作业或安装附加内存 (第 C-1 页)。 |
| 21 PAGE TOO COMPLEX (21 页面太复杂) 或交替显示 PRESS GO TO CONTINUE (按执行键继续操作) | 发送至打印机的数据 (大量的文字、规则、光栅或矢量图形) 太复杂。 按下 [执行] 键打印已经传输的数据。(一些数据可能已丢失。) 要在不丢失数据的情况下打印作业, 请从打印机控制面板的 Configuration Menu (配置菜单), 设置 PAGE PROTECT=ON (页面保护 = 启用), 打印作业, 然后再返回 PAGE PROTECT=AUTO (页面保护 = 自动)。(有关更多信息, 请参阅第 B-12 页。)请勿保留设置 PAGE PROTECT=ON, 否则可能会使打印机性能降低。 如果经常显示此信息, 则简化打印作业。 |
| 22 PARALLEL I/O BUFFER OVERFLOW (22 并行 I/O 缓存 溢出) 或交替显示 PRESS GO TO CONTINUE (按执行键继续操作) | 太多数据被发送至并行端口。 检查电缆连接是否松动, 并确保使用高质量的电缆 (第 7 页)。 (一些非 HP 并行电缆可能缺少引线连接, 或者不符合 IEEE-1284 规格。) 如果您使用的驱动程序不符合 IEEE-1284 标准, 则会发生此错误。为了获得更佳效果, 请使用打印机随附的 HP 驱动程序 (第 13 页)。 按下 [执行] 键清除错误信息。(数据将丢失。) 如果此信息仍显示, 请与 HP 授权的服务或支持供应商联系。(请参阅打印机随附的电话支持说明。) |

| 信息 | 说明或建议的措施 | | | | | | | | |
|---|---|-------------|---------|--|---------|----------|----------------------|--|-------------------------|
| 41.3 UNEXPECTED PAPER SIZE (41.3 非预期纸张尺寸) | <p>您正尝试打印的纸张尺寸与纸盘设置不同。</p> <p>确保已根据尺寸正确调整所有纸盘。纸盘前部显示的尺寸必须与纸盘所装的纸张尺寸相匹配。(打印机将继续尝试打印作业,直至尺寸设置正确。)</p> <p>如果您正尝试从纸盘 1 打印,则确保在打印机控制面板中正确配置纸张尺寸设置(第 B-4 页)。</p> <p>采取以上措施后,按下 [执行] 键。包含错误的页面将自动重新打印。(或者,您可以按下 [取消作业] 键,从打印机内存清除作业。)</p> | | | | | | | | |
| 41.x PRINTER ERROR (41.x 打印机错误) 或交替显示 PRESS GO TO CONTINUE (按执行键继续操作) | <p>出现暂时性的打印错误。</p> <p>按下 [执行] 键。包含错误的页面将自动重新打印。</p> <p>如果此信息仍显示,请与 HP 授权的服务或支持供应商联系。(请参阅打印机随附的电话支持说明。)</p> | | | | | | | | |
| 50.x FUSER ERROR (50.x 加热组件错误) | <p>发生内部错误。关闭打印机电源,然后再打开。</p> <p>如果此信息仍显示,请与 HP 授权的服务或支持供应商联系。(请参阅打印机随附的电话支持说明。)</p> | | | | | | | | |
| 51.x or 52.x PRINTER ERROR (51.x 或 52.x 打印机错误) | <p>出现暂时性的打印错误。</p> <p>按下 [执行] 键。包含错误的页面将自动重新打印。</p> <p>如果此信息仍显示,请与 HP 授权的服务或支持供应商联系。(请参阅打印机随附的电话支持说明。)</p> | | | | | | | | |
| 53.xy.zz PRINTER ERROR (53.xy.zz 打印机错误) | <p>打印机的存储器存在问题。您将不能使用产生错误的 DIMM。x、y 和 zz 的值如下所示:</p> <table><tr><td>x = DIMM 类型</td><td>0 = ROM</td></tr><tr><td></td><td>1 = RAM</td></tr><tr><td>y = 设备位置</td><td>0 = 内装内存 (ROM 或 RAM)</td></tr><tr><td></td><td>1 至 3 = DIMM 插槽 1、2 或 3</td></tr></table> <p>zz = 错误编号</p> <p>请关闭打印机电源,卸下产生错误的 DIMM,然后将其重新插入。打开打印机电源。</p> <p>如果问题仍存在,请将 DIMM 移至另一个插槽或者更换指出的 DIMM (第 C-2 页)。</p> <p>如果此信息仍显示,请与 HP 授权的服务或支持供应商联系。(请参阅打印机随附的电话支持说明。)</p> | x = DIMM 类型 | 0 = ROM | | 1 = RAM | y = 设备位置 | 0 = 内装内存 (ROM 或 RAM) | | 1 至 3 = DIMM 插槽 1、2 或 3 |
| x = DIMM 类型 | 0 = ROM | | | | | | | | |
| | 1 = RAM | | | | | | | | |
| y = 设备位置 | 0 = 内装内存 (ROM 或 RAM) | | | | | | | | |
| | 1 至 3 = DIMM 插槽 1、2 或 3 | | | | | | | | |

打印机信息 (续)

| 信息 | 说明或建议的措施 |
|--|--|
| 55 PRINTER ERROR (55 打印机错误) 或交替显示 PRESS GO TO CONTINUE (按执行键继续操作) | 出现暂时性的打印错误。 按下 [执行] 键。包含错误的页面将自动重新打印。 如果此信息仍显示, 请与 HP 授权的服务或支持供应商联系。(请 参阅打印机随附的电话支持说明。) |
| 56.x, 57.x, 58.x, or 59.x PRINTER ERROR (56.x, 57.x, 58.x 或 59.x 打印机错误) | 出现暂时性的打印错误。 关闭打印机电源, 然后再打开。 如果此信息仍显示, 请与 HP 授权的服务或支持供应商联系。(请 参阅打印机随附的电话支持说明。) |
| 62.x PRINTER ERROR (62.x 打印机错误) | 打印机的存储器存在问题。x 值代表发生问题的位置: 0 = 内装内存 1 至 3 = DIMM 插槽 1、2 或 3 您可能需要更换指定的 DIMM。 如果此信息仍显示, 请与 HP 授权的服务或支持供应商联系。(请 参阅打印机随附的电话支持说明。) |
| 64.x PRINTER ERROR (64.x 打印机错误) | 出现暂时性的打印错误。 关闭打印机电源, 然后再打开。 如果此信息仍显示, 请与 HP 授权的服务或支持供应商联系。(请 参阅打印机随附的电话支持说明。) |
| 68 NVRAM ERROR CHECK SETTINGS (68 NVRAM 错误, 请检查设置) | 打印机的非易失性存储器 (NVRAM) 出现错误, 一台或多台打印机设 置已重置为工厂默认设置。 请打印配置页并检查打印机设置, 以确定更改了哪一数值 (第 72 页)。 在打开打印机电源时按住 [取消作业] 键, 此操作将删除未使用的 旧区域, 从而清理 NVRAM。 如果此信息仍显示, 请与 HP 授权的服务或支持供应商联系。(请 参阅打印机随附的电话支持说明。) |
| 68 NVRAM FULL CHECK SETTINGS (68 NVRAM 已满, 请检查设置) | 打印机的非易失性存储器 (NVRAM) 已满。一些设置可能已重置为工 厂默认设置。 请打印配置页并检查打印机设置, 以确定更改了哪一数值 (第 72 页)。 如果此信息仍显示, 请与 HP 授权的服务或支持供应商联系。(请 参阅打印机随附的电话支持说明。) |

打印机信息 (续)

| 信息 | 说明或建议的措施 |
|--|---|
| 69.x PRINTER ERROR (69.x 打印机错误) | 出现暂时性的打印错误。 关闭打印机电源, 然后再打开。 如果此信息仍显示, 请与 HP 授权的服务或支持供应商联系。(请参阅打印机随附的电话支持说明。) |
| 79.xxxxx PRINTER ERROR (79.xxxx 打印机 错误) | 打印机检测到错误。编号 (xxxxx) 是指特定的错误类型。 关闭打印机电源, 然后再打开。尝试通过不同的软件应用程序打印作业。如果能够打印作业, 则返回第一个应用程序, 然后尝试打印不同的文件。(如果该信息仅在使用某些软件应用程序或打印某些作业时出现, 则与软件销售商联系以获得帮助。) 如果使用不同的软件应用程序和打印不同作业时仍然显示该信息, 则记下编号 (xxxxx), 然后与 HP 授权的服务或支持供应商联系。(请参阅打印机随附的电话支持说明。) |

解决输出质量问题

根据以下示例确定遇到何种输出质量问题，然后参阅下表排除故障。

注释

以下示例描述的是长边先送入打印机的 letter 尺寸的纸张。（如果纸张短边先送入打印机，则线条和重复缺陷将是垂直的，而不是水平的。）



图 16 输出质量问题示例

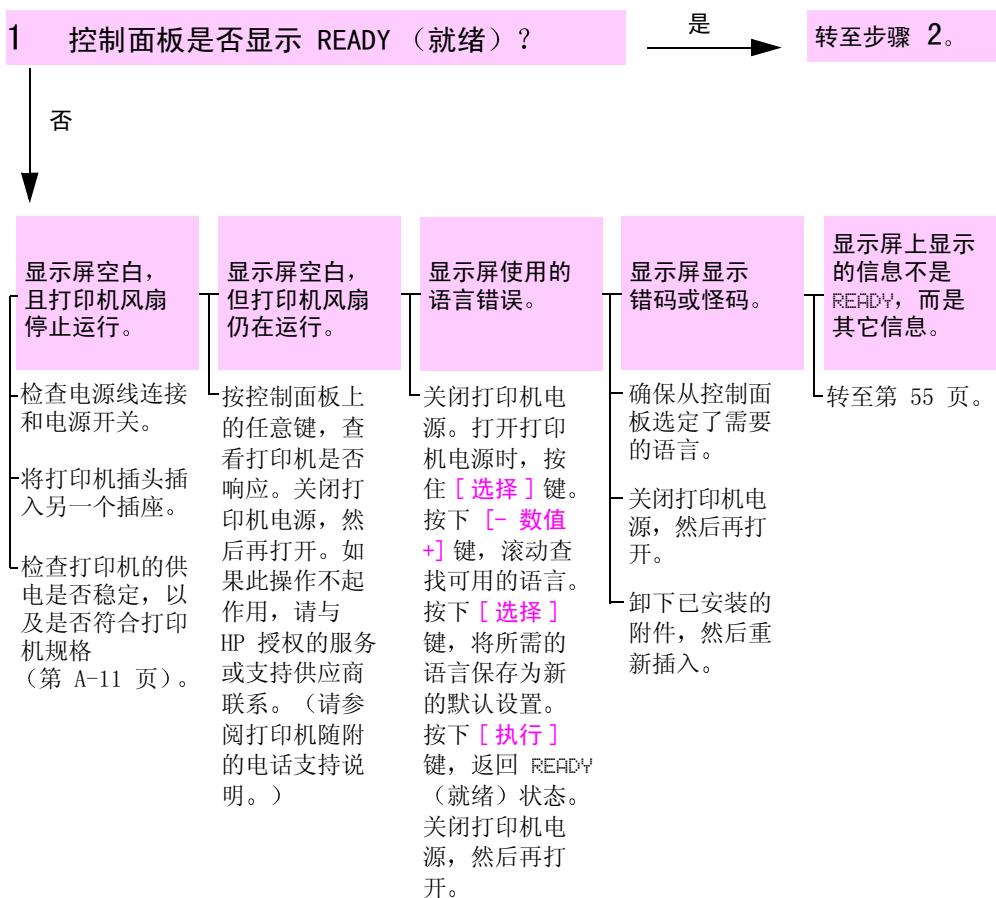
| 打印过浅或过淡 | 碳粉斑点 | 丢字 | 线条 | 灰色背景 | 碳粉污迹 | 松散的碳粉 | 重复缺陷 | 变形字符 | 页面倾斜 | 卷曲或波形 | 起皱或有折痕 | 故障排除步骤 (按下表所列 顺序操作。) |
|---------|------|----------------|----|------|----------------|----------------|------|----------------|------|-------|--------|---|
| | ✓ | | ✓ | | ✓ | ✓ | ✓ | | | | ✓ | 1. 多打印几页，以查看问题是否自行解决。 |
| | ✓ | | ✓ | | ✓ | ✓ | ✓ | | | | | 2. 清洁打印机内部（第 46 页）或使用打印机清洁页（第 48 页）。 |
| ✓ | | ✓ | | | | | | | | | | 3. 确保在软件和控制面板中关闭了 EconoMode（经济模式）（第 B-7 页）。 |
| | | | | | ✓ | | | | ✓ | ✓ | ✓ | 4. 翻转纸盘中的纸叠，同时尝试将纸张旋转 180°。 |
| ✓ | ✓ | ✓ ₁ | | ✓ | ✓ ₁ | ✓ ₁ | | ✓ ₁ | ✓ | ✓ | ✓ | 5. 检查纸张（或其它打印介质）类型和质量（第 A-2 页至 A-9 页）。 |
| ✓ | | ✓ | | ✓ | ✓ | | | | ✓ | ✓ | ✓ | 6. 检查打印机所处的环境（第 A-11 页）。 |
| | | | | | | | | | ✓ | | ✓ | 7. 确保纸张装入正确并且导板正确贴近纸叠。（请参阅从第 22 页开始的有关装入纸张的部分。） |
| | | | | | | | | | | ✓ | ✓ | 8. 打印至不同的出纸槽（第 18 页）。 |
| ✓ | | ✓ | | ✓ | | | | | | | | 9. 调整碳粉浓度设置（第 B-7 页）。 |
| | | ✓ | | | | ✓ | | | | | | 10. 将加热组件模式设置更改为 High（高温）（第 B-5 页），或者从打印机驱动程序选择粗糙纸类型（第 36 页）。 |
| | | | | | | | | | | ✓ | ✓ | 11. 将加热组件模式设置更改为 Low（低温）（第 B-5 页）。 |
| ✓ | | ✓ | | | | | | | | | | 12. 重新分布打印碳粉盒中的碳粉（第 45 页）。 |
| ✓ | | ✓ | ✓ | ✓ | ✓ | | ✓ | ✓ | | | | 13. 安装一个新的 HP 打印碳粉盒。（请参阅随打印碳粉盒提供的说明。） |
| | ✓ | | | | | | ✓ | | | | | 14. 要交替打印较小纸张和标准纸张，请从 Configuration Menu（配置菜单）设置 SMALL PAPER SPEED=SLOW（小纸张速度=慢）。 |
| ✓ | ✓ | ✓ | ✓ | ✓ | ✓ | ✓ | ✓ | ✓ | ✓ | ✓ | ✓ | 15. 在尝试上述所有建议步骤后，请与 HP 授权的服务或支持供应商联系。（请参阅打印机随附的电话支持说明。） |

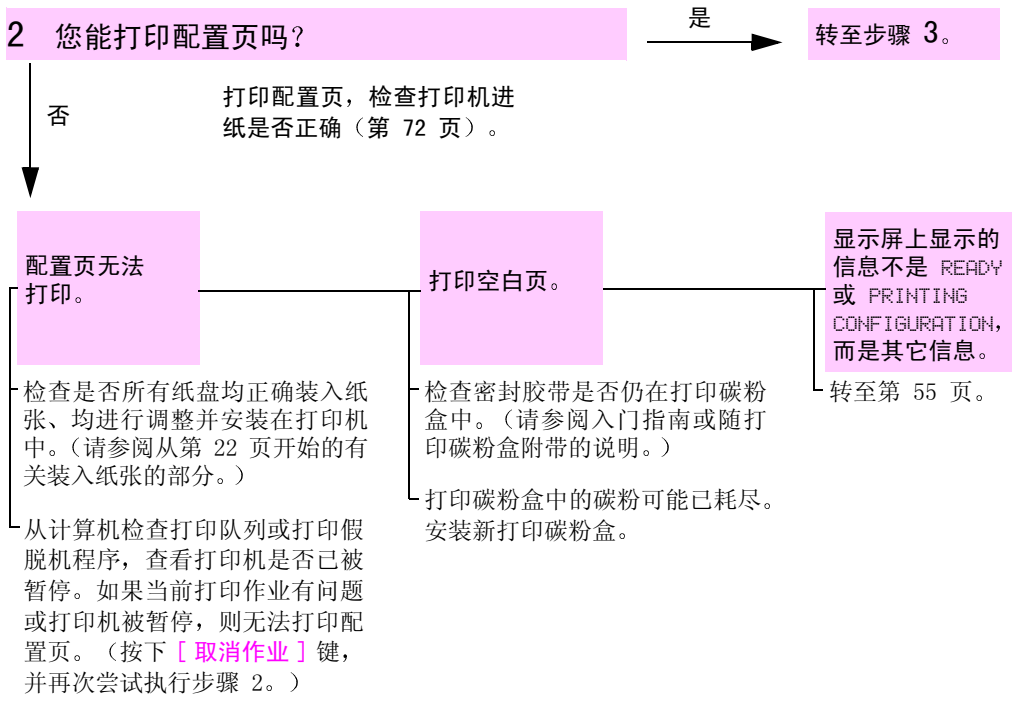
确定打印机问题

故障排除流程图

如果打印机响应不正确，请使用流程图确定问题。如果打印机未通过某一步骤，请按照相应的故障排除建议操作。

如果按照本用户指南中的建议操作后仍无法解决问题，请与 HP 授权的服务或支持供应商联系。（请参阅打印机随附的电话支持说明。）





3 是否能从软件应用程序进行打印？

是

转至步骤 4。

否

从软件应用程序打印一个较短文档。

不打印作业。

打印页面指令。

如果作业不打印并且显示一则信息，请参阅第 55 页。

从计算机查看打印机是否已被暂停。

检查接口电缆的连接。断开计算机和打印机之间的连接，然后重新连接。

如果可能，请将电缆连接在另一台计算机上以检测电缆。

确保并行电缆符合 IEEE-1284 标准。

要验证计算机不存在问题，请从另一台计算机进行打印（如果可能）。

确保将打印作业发送至正确的端口（如 LPT1 或网络打印机端口）。

检查使用的打印机驱动程序是否正确（第 15 页）。

重新安装打印机驱动程序。（请参阅入门指南。）

检查端口配置是否正确，运行是否正常。（检查的一个方法就是将另一台打印机连接至该端口并进行打印。）

确保从打印机控制面板的 Configuration Menu（配置菜单）中设置 PERSONALITY=AUTO（个性 = 自动）（第 B-11 页）。

您可能忽略了有助于解决问题的打印机信息。从打印机控制面板的 Configuration Menu，暂时关闭 Clearable Warnings（可清除警告）和 Auto Continue（自动继续）设置（第 B-12 页），然后再次打印作业。

打印机可能已收到 PostScript 代码。

4 作业是否按预期方式打印? 是 → 续

否

打印错码或仅打印部分页面。

- 检查使用的打印机驱动程序是否正确（第 15 页）。
- 发送至打印机的数据文件可能损坏。要进行检测，可尝试使用另一台打印机（如果可能）打印此文件，或者打印不同的文件。
- 检查接口电缆的连接。如果可能，请将电缆连接在另一台计算机上以检测电缆。
- 使用高质量的电缆更换打印机电缆（第 7 页）。
- 降低作业的复杂性，使用较低分辨率进行打印（第 B-6 页），或者安装更多打印机内存（第 C-1 页）。
- 您可能忽略了有助于解决问题的打印机信息。从打印机控制面板的 Configuration Menu，暂时关闭 Clearable Warnings（可清除警告）和 Auto Continue（自动继续）设置（第 B-12 页），然后再次打印作业。

在作业打印中途停止打印。

- 可能按下了 [取消作业] 键。
- 检查打印机的供电是否稳定，以及是否符合打印机规格（第 A-11 页）。

打印速度比预期速度慢。

- 简化打印作业。
- 将更多内存添加至打印机（第 C-1 页）。

控制面板设置不起作用。

- 检查打印机驱动程序或软件应用程序中的设置。（打印机驱动程序和软件指令会覆盖控制面板设置。）

作业是否按预期方式打印？（续）

是

转至步骤 5。

否

打印作业
格式不正确。

- 检查使用的打印机驱动程序是否正确（第 15 页）。
- 检查软件设置。（请参阅软件帮助。）
- 尝试使用不同字体。
- 确保纸盘刻度盘的设置与纸盘中所装纸张的尺寸相匹配。
- 如果在 Paper Handling Menu（纸张处理菜单）中设置 TRAY 1=FIRST（纸盘 1= 优先），则无论纸张尺寸如何，打印机都会从纸盘 1 取纸。

页面送入不正确
或页面损坏。

- 确保纸张装入正确，且导板未将纸叠夹得太紧或太松。（请参阅从第 22 页开始的有关装入纸张的部分。）
- 如果您正尝试打印 A4 纸，则纸盘两侧的导板可能已不在原位。（确保两侧导板已锁定到位。）
- 如果在打印自定义尺寸纸张时遇到问题，请参阅第 31 页。
- 如果页面卷曲或起皱，或者页面上的图像倾斜，请参阅第 64 页。

存在打印质量
问题。

- 调整打印分辨率（第 B-6 页）。
- 检查是否启用了 REt 功能（第 B-6 页）。
- 转至第 64 页。

5 打印机是否选择了正确的纸盘和输出位置？

是

有关其它问题，
请查看目录、
索引或打印机
软件帮助。

否

打印机从错误的
纸盘取纸。

显示屏上显示的
信息不是
READY，而是
其它信息。

转至第 55 页。

确保纸盘的纸张尺寸和类型配置正确（第 36 页）。打印配置页，以查看当前纸盘设置（第 72 页）。

确保打印机驱动程序或软件应用程序中的纸盘选项（或纸张类型）设置正确。（打印机驱动程序和软件应用程序设置会覆盖打印机控制面板的设置。）

如果您不想从纸盘 1 打印，则从该纸盘取出所有纸张或将 TRAY 1 MODE（纸盘 1 模式）设置更改为 CASSETTE（纸盒）（第 35 页）。默认设置下，装入纸盘 1 的纸张将优先打印。

如果您想从纸盘 1 打印，但没有在软件应用程序中选定此纸盘，请参阅第 35 页。

解决 Linux 问题

有关解决 Linux 问题的信息，请参阅 HP Linux 支持主页：
<http://hp.sourceforge.net/>。

检查打印机配置

您可从打印机控制面板打印信息页，以获得有关打印机及其当前配置的详细信息。此处说明以下信息页：

- 菜单图
- 配置页
- PCL 字体列表

有关打印机信息页的完整列表，请参阅打印机控制面板的 Information Menu（信息菜单）（第 B-3 页）。

菜单图

要查看控制面板中当前可用的菜单和项目设置，请打印控制面板菜单图。

- 1 按下 **[菜单]** 键，直至屏幕显示 INFORMATION MENU（信息菜单）。
- 2 按下 **[项目]** 键，直至屏幕显示 PRINT MENU MAP（打印菜单图）。
- 3 按下 **[选择]** 键，打印菜单图。

您可能要将菜单图存放在打印机附近，以备参考。视打印机中当前安装的选件而定，菜单图的内容可能有所不同。（此图中的许多设置值会被打印机驱动程序或软件应用程序中的设置覆盖。）

有关控制面板项目和可能值的完整列表，请参阅第 B-1 页。要更改控制面板设置，请参阅第 11 页。

配置页

使用配置页可查看打印机的当前设置、帮助您排除打印机故障或者检验可选附件（如内存 [DIMM] 和打印机语言）的安装情况。

要打印配置页：

- 1 按下 [菜单] 键，直至屏幕显示 INFORMATION MENU（信息菜单）。
- 2 按下 [项目] 键，直至屏幕显示 PRINT CONFIGURATION（打印配置页）。
- 3 按下 [选择] 键，打印配置页。

图 17 是一个配置页样本。打印样本中的编号与表中的编号相对应。视打印机当前安装的选件而定，配置页的内容可能有所不同。

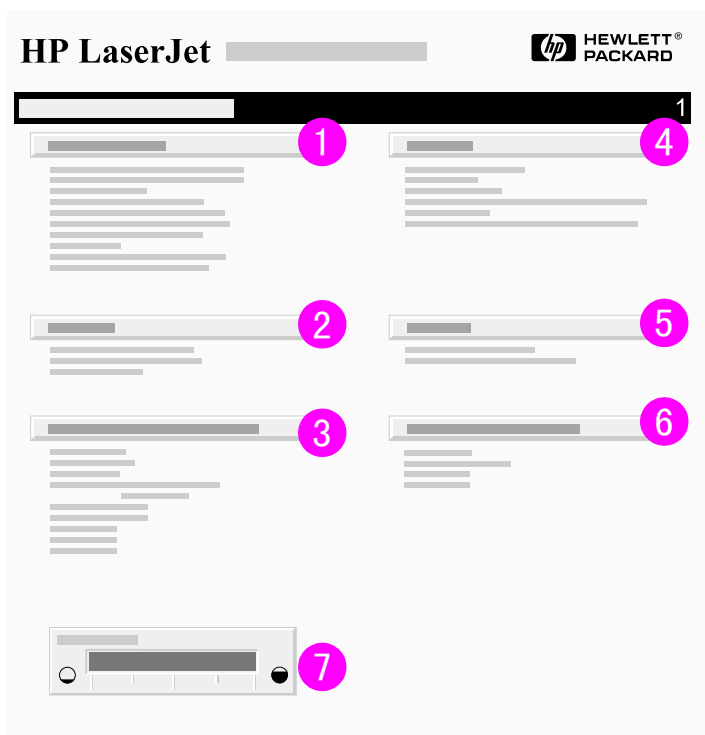


图 17 配置页样本

| | |
|--|---|
| 1 Printer Information (打印机信息) | 列出打印机的序列号、页数和其它信息。 |
| 2 Event Log (事件记录) | 列出记录中的条目数、可查看的最大条目数以及最近三个条目。事件记录的第二页是制造信息页。此页包含的信息可以帮助 HP 客户服务代表解决可能出现的打印机问题。 |
| 3 Installed Personalities and Options (配备的语言和选项) | 列出打印机安装的所有语言（如 PCL）以及每个 DIMM 插槽中安装的选件。 |
| 4 Memory (内存) | 列出打印机内存、PCL 驱动程序工作空间 (DWS)、I/O 缓存信息以及资源保存信息。 |
| 5 Security (安全性) | 列出打印机控制面板锁定和控制面板口令的状态。 |
| 6 Paper Trays and Options (纸盘和选件) | 列出所有纸盘的尺寸设置。 |
| 7 Toner Level (碳粉量) | 用图形方式表示碳粉盒中剩余的碳粉量。 |

PCL 字体列表

使用字体列表查看打印机中当前安装的字体。（字体列表还显示哪一种字体驻留在闪存 DIMM 中。）

要打印 PCL 字体列表：

- 1 按下 [菜单] 键，直至屏幕显示 INFORMATION MENU（信息菜单）。
- 2 按下 [项目] 键，直至屏幕显示 PRINT PCL FONT LIST（打印 PCL 字体列表）。
- 3 按下 [选择] 键，打印字体列表。

下面说明可在 PCL 字体列表中的信息：

- Font（字体），显示字体名称和实例。
- Pitch/Point（间距 / 磅值），说明字体的间距或磅值。
- Escape Sequence（换码序列）（PCL 编程指令），用于选择指定的字体。（请参阅字体列表页下部的图例说明。）

注释

有关使用打印机指令选择 DOS 应用程序字体的一步步详细说明，请参阅第 D-7 页。

- Font #（字体号），一种编号，用于从打印机控制面板（不是软件应用程序）选择字体。请勿混淆字体号和下面所述的字体 ID。该编号是指存储字体的 DIMM 插槽。
 - SOFT（软）：一种下载字体，在被其它下载字体代替或关闭打印机之前，它会驻留在打印机中。
 - INTERNAL（内部）：永久驻留在打印机中的字体。
- Font ID（字体 ID），是您通过软件下载软字体时，为其指定的编号。

规格

概述

本附录包括：

- 纸张规格
- 打印机规格
- 电缆规格

纸张规格

HP LaserJet 打印机可产生非常出色的打印质量。本打印机可以打印各种介质，例如裁切的单张纸张（包括再生纸）、信封、标签、投影胶片、仿羊皮纸以及自定义尺寸纸张。重量、纹理以及湿度等特性是影响打印机性能和输出质量的重要因素。

打印机可以使用符合本手册基本原则的各种纸张和其它打印介质。使用不符合这些基本原则的纸张会引起以下问题：

- 打印质量差
- 容易卡纸
- 打印机过早磨损，需要维修

注释

要获得最佳效果，请仅使用 HP 品牌的纸张和打印介质。惠普公司不推荐使用其它品牌的产品。这是由于它们是非 HP 产品，HP 无法影响或控制其质量。

符合本手册中所有基本原则的纸张可能仍无法产生令人满意的打印效果。这可能是由于处理不当、温度和湿度无法接受或惠普公司无法控制的其它变化而导致的结果。

在购买大量纸张前，请确保纸张符合本用户指南和 HP LaserJet Printer Family Print Media Guide (HP LaserJet 系列打印机打印介质指南) 中规定的要求。（要订购本指南，请参阅第 7 页。）在购买大量纸张前，请务必先检测纸张。

注意

使用 HP 规格外的纸张可能会导致打印机出现问题，从而需要维修。这种维修不在惠普保修或服务协议包括的范围之内。

聚酯介质

在打印机上使用聚酯介质进行胶印打印将不会影响现有的打印机保修。

但是，使用聚酯介质打印时，可能会出现图像质量缺陷或者卡纸问题。一次只能从纸盘 1 送入 1 张纸。

您应与介质供应商联系，以解决与使用聚酯介质有关的任何性能问题。有关更多信息，请参阅以下网站上的聚酯介质纸匣声明：

http://www.hp.com/cposupport/printers/support_doc/bp107088.html。

支持的纸张尺寸和重量纸张

| 纸盘 1 | 尺寸 ¹ | 重量 | 容量 ² |
|---------------|-----------------------------------|---|--|
| 最小尺寸 (自定义) | 3 × 5 英寸 (76 × 127 毫米) | 16 至 53 磅 (60 至 199 g/m ²) | 100 页 20 磅 (75 g/m ²) 纸 |
| 最大尺寸 (自定义) | 12.28 × 18.5 英寸 (312 × 470 毫米) | | |
| 投影胶片 | 与以上所列的最小 和最大纸张尺寸相同。 | 厚度: 0.0039 英寸至 0.0045 英寸 (0.099 至 0.114 毫米) | 75 张投影胶片 |
| 标签 | | 厚度: 0.005 英寸至 0.007 英寸 (0.127 毫米至 0.178 毫米) | 50 张标签 |
| 信封 | | 20 至 28 磅 (75 至 105 g/m ²) | 10 个信封 |

¹ 打印机支持多种纸张尺寸。有关支持的尺寸，请查看打印机软件。要打印自定义尺寸纸张，请参阅第 31 页。

² 容量可能随纸张重量、厚度和环境状况的不同而不同。

| 纸盘 2 | 尺寸 ¹ | 重量 | 容量 ² |
|-----------|----------------------------------|---|--|
| Letter | 8.5 × 11 英寸 (216 × 279 毫米) | 16 至 28 磅 (60 至 105 g/m ²) | 250 页 20 磅 (75 g/m ²) 纸 |
| A4 | 8.3 × 11.7 英寸 (210 × 297 毫米) | | |
| Executive | 7.3 × 10.5 英寸 (191 × 267 毫米) | | |
| Legal | 8.5 × 14 英寸 (216 × 356 毫米) | | |
| B5 (JIS) | 7.2 × 10 英寸 (182 × 257 毫米) | | |
| A5 | 5.8 × 8.2 英寸 (148 × 210 毫米) | | |
| 11 × 17 | 11 × 17 英寸 (279 × 432 毫米) | | |
| A3 | 11.7 × 16.5 英寸 (297 × 420 毫米) | | |
| B4 (JIS) | 10.1 × 14.3 英寸 (257 × 364 毫米) | | |

¹ 本打印机支持多种介质尺寸。有关支持的尺寸，请查看打印机软件。

² 容量会随介质重量、厚度和环境条件而变化。

支持的纸张类型

打印机支持以下类型的纸张：

- 普通纸
- 信头纸
- 预先打孔纸
- 证券纸
- 彩纸
- 粗糙纸
- 预打印纸
- 投影胶片
- 标签
- 再生纸
- 卡片纸
- 仿羊皮纸

使用纸张的基本原则

为获得最佳效果，请使用规范的 20 磅（75 g/m²）纸张。确保纸张具有良好的质量，并且没有切口、缺口、裂口、污点、松散微粒、灰尘、起皱、空隙、卷曲或弯曲边缘。

如果不能确定装入纸张的类型（如证券纸或再生纸），请检查纸张包装上的标签。

某些纸张可导致打印质量问题、卡纸或损坏打印机。

| 症状 | 纸张问题 | 解决方案 |
|----------------------|------------------------|--|
| 打印质量差或附有碳粉。 进纸问题。 | 太潮、太粗糙、太光滑或有印花；该批纸质量差。 | 尝试使用另一种纸，光滑度在 100-250 Sheffield 之间，湿度 4-6%。 |
| 丢字、卡塞和卷曲。 | 储存不当。 | 将纸张平放在防潮包装中。 |
| 灰色背景阴影增强。 | 太重。 | 使用更轻的纸张。 打开后出纸槽。 |
| 过于卷曲。 进纸问题。 | 太潮、纹理方向错误或短纹理结构。 | 打开后出纸槽。 使用长纹理纸张。 设置 FUSER MODE=LOW（加热组件模式 = 低）（第 B-5 页）。 |
| 卡塞，损坏打印机。 | 有缺口或孔眼。 | 打印有缺口或孔眼的纸张时，使用较高质量的纸张。 |
| 进纸问题。 | 边缘参差不齐。 | 使用高质量的纸张。 |

注释

请勿使用低温油墨（如某些热复印技术中使用的油墨）印制的信头纸。

请勿使用有凸起花纹的信头纸。

较低质量的有缺口、有孔眼或预先打孔的介质会增加卡纸的可能性。

打印机通过热量和压力使碳粉熔凝到纸张上。确保所有彩纸或预印表格所用的油墨都能够承受打印机的温度（400°F 或 205°C，达 0.1 秒）。

纸张重量换算表

使用该表来确定与美国证券纸重量大致相等的重量值规格。例如，要确定与 20 磅美国证券纸重量相等的美国封面纸重量，可在表中找到该证券纸重量（第 3 行第 2 列），并在该行中平行移至封面纸重量（在第 4 列）。相等值是 28 磅。

阴影区域代表该级别的标准重量。

| | 美国明信片 ¹ 厚度 (毫米) | 美国证券纸重量 (磅) | 美国课本 / 书籍纸重量 (磅) | 美国封面纸重量 (磅) | 美国上等纸重量 (磅) | 美国索引卡重量 (磅) | 美国标签重量 (磅) | 欧洲公制重量 (g/m ²) | 日本公制重量 (g/m ²) |
|----|-------------------------------|----------------|---------------------|----------------|----------------|----------------|---------------|-------------------------------|-------------------------------|
| 1 | | 16 | 41 | 22 | 27 | 33 | 37 | 60 | 60 |
| 2 | | 17 | 43 | 24 | 29 | 35 | 39 | 64 | 64 |
| 3 | | 20 | 50 | 28 | 34 | 42 | 46 | 75 | 75 |
| 4 | | 21 | 54 | 30 | 36 | 44 | 49 | 80 | 80 |
| 5 | | 22 | 56 | 31 | 38 | 46 | 51 | 81 | 81 |
| 6 | | 24 | 60 | 33 | 41 | 50 | 55 | 90 | 90 |
| 7 | | 27 | 68 | 37 | 45 | 55 | 61 | 100 | 100 |
| 8 | | 28 | 70 | 39 | 49 | 58 | 65 | 105 | 105 |
| 9 | | 32 | 80 | 44 | 55 | 67 | 74 | 120 | 120 |
| 10 | | 34 | 86 | 47 | 58 | 71 | 79 | 128 | 128 |
| 11 | | 36 | 90 | 50 | 62 | 75 | 83 | 135 | 135 |
| 12 | .18 | 39 | 100 | 55 | 67 | 82 | 91 | 148 | 148 |
| 13 | .19 | 42 | 107 | 58 | 72 | 87 | 97 | 157 | 157 |
| 14 | .20 | 43 | 110 | 60 | 74 | 90 | 100 | 163 | 163 |
| 15 | .23 | 47 | 119 | 65 | 80 | 97 | 108 | 176 | 176 |
| 16 | | 53 | 134 | 74 | 90 | 110 | 122 | 199 | 199 |

¹ 美国明信片的厚度值是近似值，仅供参考。

标签

注意

为避免损坏打印机，请仅使用推荐用于激光打印机的标签。

如果打印标签时遇到问题，请使用纸盘 1 并打开后出纸槽。

切勿在同一张标签上打印多次。

标签结构

选择标签时，请考虑以下质量因素：

- **粘合剂：**粘合材料在 400°F（205°C）（打印机的最高加热温度）时应保持性能稳定。
- **排列：**仅使用未暴露衬纸的标签。标签之间若有空隙则可能剥落，从而造成严重卡纸。
- **卷曲：**打印之前，标签应平放，任何方向的卷曲都不应超过 0.5 英寸（13 毫米）。
- **状况：**请勿使用起皱、起泡或有其它剥离迹象的标签。

要打印多张标签，请参阅第 28 页。

投影胶片

打印机所用的投影胶片必须能够承受打印机的最高加热温度 400°F（205°C）达 0.1 秒。关闭后出纸槽，以将投影胶片打印到顶部出纸槽。

注意

为避免损坏打印机，请仅使用推荐用于激光打印机的投影胶片。

如果打印投影胶片时遇到问题，请使用纸盘 1。

要打印投影胶片，请参阅第 29 页。

仿羊皮纸

仿羊皮纸是一种类似于羊皮纸的特殊轻磅纸。请仅从纸盘 1 打印仿羊皮纸，并且打开后出纸槽。请勿在仿羊皮纸的两面进行打印。

打印机所用的仿羊皮纸必须能够承受打印机的最高加热温度 400°F（205°C）达 0.1 秒。要打印仿羊皮纸，请参阅第 33 页。

信封

信封结构

信封结构很重要。不仅不同制造商的信封折叠线差异很大，即使是同一制造商的一盒信封也会有不同的折叠线。信封打印是否成功取决于信封的质量。选择信封时，请考虑以下因素：

- **重量：**信封纸的重量不得超过 28 磅 (105 g/m²)，否则可能发生卡纸。
- **结构：**打印之前，信封应平放，卷曲度要小于 0.25 英寸 (6 毫米)，且不应留有空气。（留有空气的信封会产生问题。）
- **状况：**确保信封不会起皱、有缺口或其它损坏。
- **纸盘 1 中的尺寸：**从 3 × 5 英寸 (76 × 127 毫米) 至 8.5 × 14 英寸 (216 × 356 毫米) 12.28 × 18.5 英寸 (312 × 470 毫米)。

始终从纸盘 1 打印信封（第 26 页）。要防止信封起皱或卡塞，请打开后出纸槽。

带双侧接缝的信封

双侧接缝结构的信封在两侧末端均具有垂直接缝而不是对角接缝。这种类型的信封更易于起皱。确保接缝如下图所示一直延伸到信封边角。

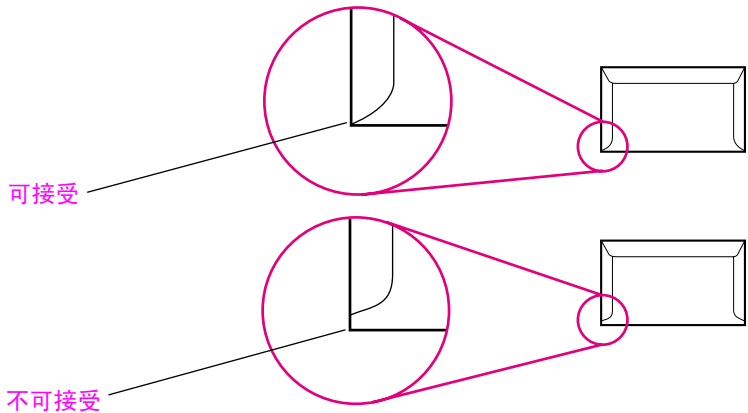


图 A-1 带双侧接缝的信封

带粘性封条或封盖的信封

带可剥离粘性封条或多个可折叠封盖的信封必须使用与打印机热度和压力相匹配的粘合剂。过多的封盖和封条可能造成起皱、折痕或卡塞。

信封边距

下表列出了 Commercial #10 或 DL 信封的典型地址边距。

| 地址类型 | 顶部边距 | 左边距 |
|-------|----------------|----------------|
| 寄信人地址 | 0.6 英寸 (15 毫米) | 0.6 英寸 (15 毫米) |
| 收信人地址 | 2 英寸 (51 毫米) | 3.5 英寸 (89 毫米) |

注释

要获得最佳打印质量，页边距离信封边缘不能小于 0.6 英寸 (15 毫米)。

信封存放

正确存放的信封有助于产生较高的打印质量。信封存储时应平放。如果信封中因留有空气而形成气泡，则信封在打印时可能会起皱。

卡片纸和重磅纸

许多类型的卡片纸可以从纸盘 1 打印，包括索引卡片和明信片。一些卡片纸由于其结构更适合通过激光打印机进纸而在使用时表现得更佳。

为充分发挥打印机性能，请勿在纸盘 1 中使用重于 53 磅 (199 g/m²) 或在其它纸盘中使用重于 28 磅 (105 g/m²) 的纸张。太重的纸张可能会导致进纸错误、堆放问题、卡纸、碳粉熔合差、打印质量差或机械磨损过度。

注释

如果纸盘未装满，并且所用纸张的光滑度在 100-180 Sheffield 之间，则可以使用较重的纸张打印。

卡片纸结构

- **光滑度：**36-53 磅 (135-199 g/m²) 卡片纸的光滑度应在 100-180 Sheffield 之间。16-36 磅 (60-135 g/m²) 卡片纸的光滑度应在 100-250 Sheffield 之间。
- **结构：**卡片纸应平放，卷曲度应小于 0.2 英寸 (5 毫米)。
- **状况：**确保卡片纸不会起皱、有缺口或其它损坏。
- **尺寸：**仅使用以下尺寸范围的卡片纸：
 - 最小：3 × 5 英寸 (76 × 127 毫米)
 - 最大：12.28 × 18.5 英寸 (312 × 470 毫米)

注释

在将卡片纸装入纸盘 1 之前，请确保其形状规则且没有破损，同时确保卡片未粘在一起。

卡片纸基本原则

- 如果卡片卷曲或卡塞，请尝试从纸盘 1 打印并打开后出纸槽。
- 页边距离纸张边缘至少 0.08 英寸 (2 毫米)。

打印机规格

实际尺寸

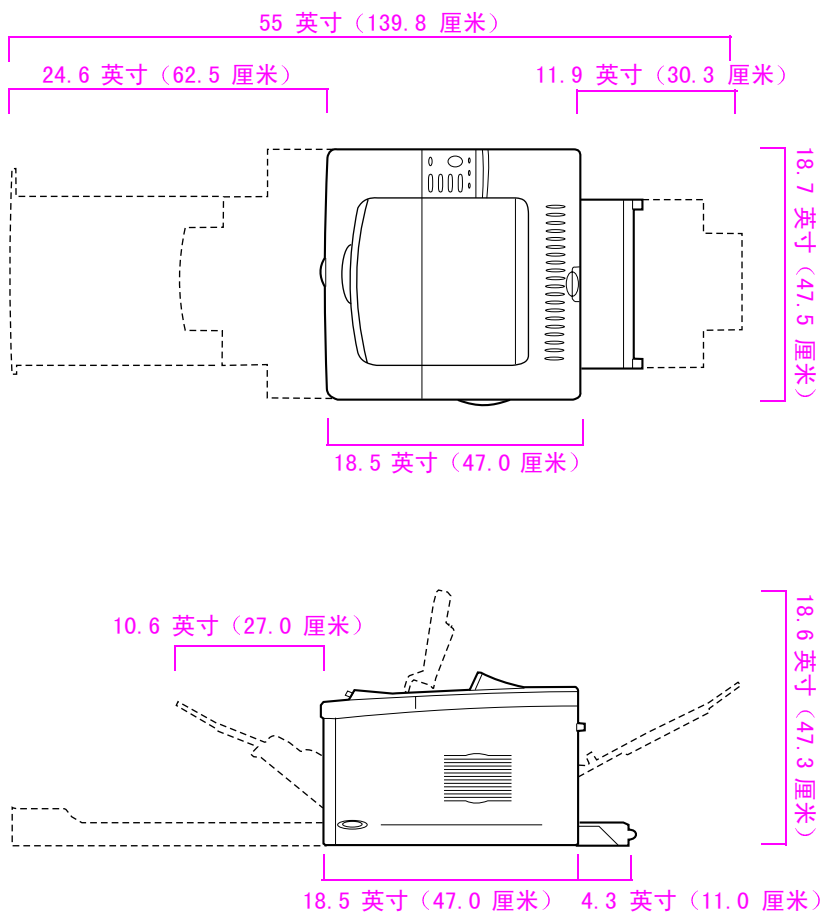


图 A-2 HP LaserJet 5100Le 打印机尺寸（顶视图和侧视图）

打印机重量（不包括打印碳粉盒）

HP LaserJet 5100Le 打印机：50 磅（23 千克）

环境规格

电气规格

| 打印机状态 | 电源消耗 (平均数, 以瓦为单位) |
|-------------------------|----------------------|
| 打印 | 325-330 |
| 待机 | 30 |
| 省电模式 (默认激活时间为 30 分钟) | 少于 30 |
| 关机 | 0 |

建议的最小电路容量

| | |
|-----------|-------|
| 100-127 V | 10.5A |
| 220-240 V | 5.3A |

电源要求 (可接受线电压)

| | |
|-----------|----------|
| 100-127 V | 50-60 Hz |
| 220-240 V | 50-60 Hz |

声音排放 (按照 ISO 9296 规定)

| 打印机状态 | 噪声功率 ¹ |
|--------------------|----------------------------|
| 打印, 每分钟 22 页 (ppm) | $L_{wad} = 6.6$ 贝尔 (A) |
| 打印, 11 ppm | $L_{wad} = 6.3-6.2$ 贝尔 (A) |
| 省电模式 | $L_{wad} = 4.4-0$ 贝尔 (A) |

¹ 您可能希望将噪声功率 $L_{wad} > 6.3$ 贝尔 (A) 或更高的打印机放在一个单独的房间内。

一般规格

| | |
|------------------------|--|
| 操作温度 | 50-91°F (10-32°C) |
| 相对湿度 | 20-80% |
| 速度, 以每分钟打印页数 (ppm) 为单位 | 在 A3 尺寸纸张上最多 11 ppm 在 A4 尺寸纸张上最多 22 ppm |
| 可扩展内存 | 包括标准和附加内存 DIMM 在内, 总计最多为 192 MB。 |

控制面板菜单

概述

通过打印机驱动程序或软件应用程序，您可从计算机执行大多数日常打印任务。这是控制打印机最简便的方法，且程序中的设置将覆盖打印机控制面板设置。请参阅与软件相关的帮助文件，或者，请参阅第 15 页，以获得有关访问打印机驱动程序的更多信息。

您也可以通过更改打印机控制面板中的设置控制打印机。使用控制面板访问打印机驱动程序或软件应用程序不支持的打印机功能。

注释

打印机驱动程序和软件指令会覆盖打印机控制面板设置。

您可以从控制面板打印显示打印机**当前配置**的菜单图（第 11 页）。本附录列出打印机的所有菜单项和**可能**出现的值。（默认值列在“项目”栏中。）

专用 / 存储的作业菜单

此菜单提供了打印机 RAM 内存中的专用和审阅待打印作业列表。用户可以从控制面板打印或删除这些作业。有关更多信息，请参阅第 37 页。

注释

如果打印机的 RAM 内存中没有专用或审阅待打印作业，则此菜单不会显示在控制面板上。

专用 / 存储的作业菜单

| 项目 | 说明 |
|------------------|---|
| [JOBNAME] (作业名) | 存储在打印机 RAM 中的作业名称。 |
| PIN:0000 | 要打印专用作业，用户必须输入在驱动程序中为此作业指定的个人识别号 (PIN)。 |
| COPIES=X (份数 =X) | 用户要打印的份数。 1-999: 打印所请求份数的作业。 DELETE (删除): 从打印机的 RAM 内存删除作业。 |

信息菜单

此菜单包含可提供打印机及其配置详细资料的打印机信息页。要打印信息页，请滚动查找至所需的页面，然后按下 [选择] 键。

信息菜单

| 项目 | 说明 |
|---|---|
| PRINT MENU MAP (打印菜单图) | 菜单图显示控制面板菜单项的布局 and 当前设置。有关更多信息，请参阅第 71 页。 |
| PRINT CONFIGURATION (打印配置页) | 配置页显示打印机的当前配置。 |
| PRINT PCL FONT LIST (打印 PCL 字体列表) | PCL 字体列表显示打印机当前可用的所有 PCL 字体。有关更多信息，请参阅第 74 页。 |
| PRINT FILE DIRECTORY (打印文件目录) | 此项目只有在打印机中安装了包含文件识别系统的闪存 DIMM 时才显示。有关更多信息，请参阅第 C-1 页。 |
| PRINT EVENT LOG (打印事件记录) | 事件记录列出打印机的事件或错误。 |
| SHOW EVENT LOG (显示事件记录) | 此项目可让您通过控制面板显示屏查看打印机最近发生的事件。按下 [- 数值 +] 键，滚动查看事件记录条目。 |
| PRINT PAPER PATH TEST (打印送纸道测试页) | 送纸道测试可用来检验送纸道工作是否正常，或者解决纸张类型问题。 选择进纸盘、出纸盘和份数。 |

纸张处理菜单

通过控制面板正确配置纸张处理设置后，您可以从打印机驱动程序或软件应用程序选择纸张类型和尺寸进行打印。有关更多信息，请参阅第 36 页。

此菜单中的某些项目可从软件应用程序或打印机驱动程序进行访问（如果安装了适当的驱动程序）。打印机驱动程序和软件应用程序中的设置会覆盖控制面板中的设置。有关更多信息，请参阅第 34 页。

纸张处理菜单

| 项目 | 值 | 说明 |
|--|-----------------------------------|--|
| TRAY 1 MODE= FIRST (纸盘 1 模式 = 优先) | FIRST (优先) CASSETTE (纸盒) | 确定打印机将如何使用纸盘 1。 FIRST: 如果将纸张装入纸盘 1, 打印机将首先从纸盘 1 取纸。 CASSETTE: 您必须使用 TRAY 1 SIZE (纸盘 1 尺寸) 选项 (TRAY 1 MODE=CASSETTE (纸盘 1 模式 = 纸盒) 时此菜单的下一项) 为纸盘 1 指定纸张尺寸。这可使您将纸盘 1 用作保留纸盘。 有关更多信息, 请参阅第 35 页。 |
| TRAY 1 SIZE= LETTER (纸盘 1 尺寸 = LETTER) | 有关支持的纸张尺寸, 请参阅第 A-3 页。 | 此项目仅在 TRAY 1 MODE= CASSETTE (纸盘 1 模式 = 纸盒) 时才显示。设置的值应与当前装入纸盘 1 的纸张尺寸一致。 |
| TRAY 1 TYPE= PLAIN (纸盘 1 类型 = 普通纸) | 有关支持的纸张类型, 请参阅第 A-4 页。 | 此项目仅在 TRAY 1 MODE= CASSETTE (纸盘 1 模式 = 纸盒) 时才显示。设置的值应与当前装入纸盘 1 的纸张类型一致。 |
| TRAY 2 TYPE= PLAIN (纸盘 2 类型 = 普通纸) | 有关支持的纸张类型, 请参阅第 A-4 页。 | 设置的值应与当前装入纸盘 2 的纸张类型一致。 |
| MANUAL FEED=OFF (手动进纸 = 关闭) | OFF (关闭) ON (启用) | 从纸盘 1 手动送入纸张, 而不是从纸盘自动送纸。设置了 MANUAL FEED=ON (手动进纸 = 启用) 且纸盘 1 为空时, 打印机在收到打印作业后会进入脱机状态并显示 MANUALLY FEED [PAPER SIZE] (手动进纸 [纸张尺寸]) 信息。 有关更多信息, 请参阅第 36 页。 |

纸张处理菜单（续）

| 项目 | 值 | 说明 |
|--|---|---|
| OVERRIDE A4/LETTER=NO (取代 A4/LETTER= 否) | NO (否) YES (是) | 选择 YES 以在发送 A4 作业但未在打印机中装入 A4 尺寸纸张时, 在 letter 尺寸纸张上进行打印 (或在发送 letter 作业但未在打印机中装入 letter 尺寸纸张时, 在 A4 尺寸纸张上进行打印)。 |
| CONFIGURE FUSER MODE MENU=NO (配置加热组件模式菜单 = 否) | NO (否) YES (是) | 配置与各纸张类型相关的加热组件模式。(仅在某些纸张类型上打印遇到问题时, 才需进行此操作。)。 NO: 不能访问加热组件模式菜单项。 YES: 显示附加项目 (参阅下述内容)。 注释 要查看用于每种纸张类型的默认加热组件模式, 请选择 YES, 然后滚动返回至 Information Menu (信息菜单) 并打印菜单图 (第 B-3 页)。 |
| [TYPE]= NORMAL ([类型]= 正常) | NORMAL (正常) LOW (低) HIGH (高) VELLUM (仿羊皮纸) | 此项目仅在 CONFIGURE FUSER MODE MENU=YES (配置加热组件模式菜单 = 是) 时才显示。默认设置下, 大多数纸张类型均设为 NORMAL。 例外情况说明如下: ROUGH=HIGH (粗糙纸 = 高) VELLUM=VELLUM (仿羊皮纸 = 仿羊皮纸) 有关支持的纸张类型的完整列表, 请参阅第 A-4 页。 |

打印质量菜单

此菜单中的某些项目可从软件应用程序或打印机驱动程序进行访问（如果安装了适当的驱动程序）。打印机驱动程序和软件应用程序中的设置会覆盖控制面板中的设置。有关更多信息，请参阅第 34 页

打印质量菜单

| 项目 | 值 | 说明 |
|--|--|---|
| RESOLUTION= FASTRES 1200 (分辨率=FASTRES 1200) | 300 600 FASTRES 1200 PRORES 1200 | <p>从以下值中选择分辨率：</p> <p>300：以打印机的最大速度 (22 ppm) 打印时，产生草稿打印质量。300 dpi (每英寸点数) 设置建议用于某些位图字体和图形，并且与 HP LaserJet III 系列打印机兼容。</p> <p>600：以打印机的最大速度 (22 ppm) 打印时，产生高打印质量。</p> <p>FASTRES 1200：以打印机的最大速度 (22 ppm) 打印时，产生最佳打印质量 (可与 1200 dpi 相媲美)。</p> <p>PRORES 1200：以打印机的 1/2 最大速度 (11 ppm) 打印时，产生最佳打印质量 (真正的 1200 dpi)。</p> <p>注释 最好从打印机驱动程序或软件应用程序更改分辨率。(驱动程序和软件设置会覆盖控制面板的设置。)</p> |
| RET=MEDIUM (RET=中等) | OFF (关闭) LIGHT (亮) MEDIUM (中等) DARK (暗) | <p>使用打印机的分辨率增强技术 (REt) 设置可以产生角度平滑、曲线流畅、边缘柔和的打印件。</p> <p>REt 可提高所有打印分辨率 (包括 FastRes 1200) 的打印质量。</p> <p>注释 最好从打印机驱动程序或软件应用程序更改 REt 设置。(驱动程序和软件设置会覆盖控制面板的设置。)</p> |

打印质量菜单（续）

| 项目 | 值 | 说明 |
|----------------------------------|-----------------------|--|
| ECONOMODE=OFF (经济模式 = 关闭) | OFF (关闭) ON (启用) | <p>打开 (以节省碳粉) 或关闭 (以获得较高质量) EconoMode。</p> <p>EconoMode 通过减少打印页上的碳粉量 (最高可达 50%) 来输出草稿质量的打印件。</p> <p>小心 HP 建议您不要始终使用 EconoMode。(如果始终使用 EconoMode, 碳粉使用时间可能要比打印碳粉盒中机械部件的寿命长。)</p> <p>注释 最好从打印机驱动程序或软件应用程序启用或关闭 EconoMode。(驱动程序和软件的设置会覆盖控制面板的设置。)</p> |
| TONER DENSITY=3 (碳粉浓度 =3) | 1 2 3 4 5 | <p>通过更改碳粉浓度设置来淡化或加深页面上的打印颜色。设置范围从 1 (浅) 至 5 (深), 但通常使用默认设置 3 可打印出最佳效果。</p> <p>使用较低的碳粉浓度设置可节省碳粉。</p> <p>注释 最好从打印机驱动程序或软件应用程序更改碳粉浓度。(驱动程序和软件的设置会覆盖控制面板的设置。)</p> |
| CREATE CLEANING PAGE (创建清洁页) | 无选择值。 | <p>按下 [选择] 键打印清洁页 (以便清除送纸道中多余的碳粉)。</p> <p>为保证清洁页正确工作, 请将其打印在复印纸上 (不是证券纸或粗糙纸)。按照清洁页上的说明进行操作。</p> <p>有关更多信息, 请参阅第 48 页。</p> |
| PROCESS CLEANING PAGE (处理清洁页) | 无选择值。 | <p>此项目仅在生成清洁页 (如上所述) 后才显示。</p> <p>按下 [选择] 键以处理清洁页。</p> |

打印菜单

此菜单中的某些项目可从软件应用程序或打印机驱动程序进行访问（如果安装了适当的驱动程序）。打印机驱动程序和软件应用程序中的设置会覆盖控制面板中的设置。有关更多信息，请参阅第 34 页。

打印菜单

| 项目 | 值 | 说明 |
|--|------------------------------------|---|
| COPIES=1 (份数=1) | 1 至 999 | 通过选择 1 至 999 之间的任何数字来设置默认份数。按一次 [- 数值 +] 键，以 1 为增量更改设置，或者按住 [- 数值 +] 键，以 10 为增量滚动更改设置。 注释 最好从打印机驱动程序或软件应用程序设置份数。（驱动程序和软件设置会覆盖控制面板的设置。） |
| PAPER=A4 (纸张=A4) (220V 打印机) 和 ENVELOPE=DL (信封=DL) (220V 打印机) | 有关支持的纸张尺寸，请参阅第 A-3 页。 | 设置纸张和信封的默认图象尺寸。（在可用尺寸间滚动查找时，项目名称会从纸张更改为信封。） |
| CONFIGURE CUSTOM PAPER=NO (配置自定义纸张=否) | NO (否) YES (是) | NO: 不能访问自定义纸张菜单项。 YES: 显示自定义纸张菜单项（参阅下述内容）。 |
| UNIT OF MEASURE= INCHES (度量单位=英寸) (110V 打印机) 或 MILLIMETERS (毫米) (220V 打印机) | INCHES (英寸) MILLIMETERS (毫米) | 此项目仅在 CONFIGURE CUSTOM PAPER=YES (配置自定义纸张=是) 时才显示。选择自定义纸张尺寸的度量单位。 |

打印菜单 (续)

| 项目 | 值 | 说明 |
|---|--|--|
| X DIMENSION= 12.28 INCHES (X 尺寸=12.28 英寸) (110V 打印机) 或 312 MILLIMETERS (312 毫米) (220V 打印机) | 3.00 至 12.28 INCHES (英寸) (110V 打印机) 或 76 至 312 MILLIMETERS (毫米) (220V 打印机) | 此项目仅在 CONFIGURE CUSTOM PAPER=YES (配置自定义纸张=是) 时才显示。选择要 送入打印机的纸张尺寸。 注释 重磅纸和非常小或非常大的自定义尺寸纸 张应从纸盘 1 打印到后出纸槽。打开后出 纸槽以便使用 (第 20 页)。 |
| Y DIMENSION= 18.50 INCHES (Y 尺寸=18.50 英寸) (110V 打印机) 或 470 MILLIMETERS (470 毫米) (220V 打印机) | 5.00 至 18.50 INCHES (英寸) (110V 打印机) 或 127 至 470 MILLIMETERS (毫米) (220V 打印机) | 此项目仅在 CONFIGURE CUSTOM PAPER=YES (配置自定义纸张=是) 时才显示。选择其 它尺寸。 注释 重磅纸和非常小或非常大的自定义尺寸纸 张应从纸盘 1 打印到后出纸槽。打开后出 纸槽以便使用 (第 20 页)。 |
| ORIENTATION= PORTRAIT (方向 = 纵向) | PORTRAIT (纵向) LANDSCAPE (横向) | 确定页面的默认打印方向。 注释 最好从打印机驱动程序或软件应用程序设 置页面方向。(驱动程序和软件 的设置会 覆盖控制面板的设置。) |
| FORM=60 LINES (表格 = 60 行) (110V 打印机) 或 64 LINES (64 行) (220V 打印机) | 5 至 128 | 将默认纸张尺寸的垂直间距设为 5 至 128 行。按一次 [- 数值 +] 键, 以 1 为增量更 改设置, 或者按住 [- 数值 +] 键, 以 10 为增量滚动更改设置。 |
| PCL FONT SOURCE= INTERNAL (PCL 字体来源 = 内部) | INTERNAL (内部) SOFT (软) SLOT 1, 2, 或 3 (插 槽 1、2 或 3) | INTERNAL: 内装字体。 SOFT: 永久软字体。 SLOT 1, 2, 或 3: 存储在其中一个 DIMM 插槽 (共三个) 中的字体。 |
| PCL FONT NUMBER = 0 (PCL 字体编号 = 0) | 0 至 999 | 打印机为每种字体指定一个编号, 并将其 列在 PCL 字体列表中 (第 74 页)。字体 编号显示在打印输出件的 Font # (字号) 栏中。 |
| PCL FONT PITCH= 10.00 (PCL 字体间距 = 10.00) | 0.44 至 99.99 | 视选择的字体而定, 此项目可能不显示。 按一次 [- 数值 +] 键, 以 0.01 为增量更 改间距设置, 或者按住 [- 数值 +] 键, 以 1 为增量滚动更改设置。 |

打印菜单 (续)

| 项目 | 值 | 说明 |
|---|--------------------------|--|
| PCL FONT POINT SIZE= 12.00 (PCL 字体磅值 = 12.00) | 4.00 至 999.75 | 视选择的字体而定, 此项目可能不显示。 按一次 [- 数值+] 键, 以 0.25 为增量更改磅值设置, 或者按住 [- 数值+] 键, 以 1 为增量滚动更改设置。 |
| PCL SYMBOL SET=PC-8 (PCL 符号集 =PC-8) | PC-8 其它许多设置 | 从打印机控制面板的几种可用符号集中任选一种。符号集是某一字体中所有字符的唯一集合。建议将 PC-8 或 PC-850 用于线条图字符。有关符号集字符或其它信息, 请订购 PCL 5/PJL Technical Reference Documentation CD (PCL 5/PJL 技术参考文档 CD) (第 7 页)。 |
| COURIER=REGULAR (COURIER= 常规) | REGULAR (常规) DARK (暗) | 选择要使用的 Courier 字体版本: REGULAR: 可用于 HP LaserJet 4 系列打印机的内装 Courier 字体。 DARK: 可用于 HP LaserJet III 系列打印机的内装 Courier 字体。 两种字体不可同时使用。 |
| WIDE A4=NO (宽 A4= 否) | NO (否) YES (是) | 宽 A4 设置会更改 A4 纸上一行可打印的字符数。 NO: 一行最多可打印 78 个间距为 10 的字符。 YES: 一行最多可打印 80 个间距为 10 的字符。 |
| APPEND CR TO LF = NO (将 CR 添加至 LF = 否) | NO (否) YES (是) | 选择 YES 以在遇到向后兼容的 PCL 作业 (纯文本、无作业控制) 时, 在每行换行处添加回车键。某些环境中 (如 UNIX), 仅能使用换行控制代码产生新行。此选项可使用户在每行换行处添加必需的回车键。 |

配置菜单

此菜单中的项目可影响打印机的运行。请根据打印需要配置打印机。

配置菜单

| 项目 | 值 | 说明 |
|---|---|--|
| POWERSAVE= 30 MINUTES (省电时间=30分钟) | OFF (关闭) 15 MINUTES (15分钟) 30 MINUTES (30分钟) 1 HOUR (1小时) 2 HOURS (2小时) 3 HOURS (3小时) | 设置打印机在空闲一定时间后进入 PowerSave。 建议不要关闭 PowerSave。使用 PowerSave 功能可以： <ul style="list-style-type: none">• 将打印机空闲时的耗电量降至最低。• 减少打印机电子部件的磨损。（关闭显示屏的后照灯。） 发送打印作业、按下控制面板键、打开纸盘或打开顶盖时，打印机会自动退出 PowerSave 模式。 注释 PowerSave 模式虽会关闭显示屏的后照灯，但仍可看清显示内容。 |
| PERSONALITY= AUTO (个性=自动) | AUTO (自动) PCL | 选择打印机默认语言（个性）。可能值根据打印机中装入的有效语言确定。 一般您不应更改打印机语言（默认设置为 AUTO）。如果将其更改为特定的打印机语言，除非通过软件向打印机发送特定指令，否则打印机将不会从一种语言自动切换至另一种语言。 |
| RESOURCE SAVE= OFF (资源保存=关闭) | OFF (关闭) ON (启用) AUTO (自动) | 分配打印机内存以保存每种语言的永久资源。（为了显示此项目，您可能需要添加打印机内存。）为每种已安装语言留出的内存量可以不同。有些语言可能已为资源保存留出内存，但并不要求所有语言都如此。只要更改了专用于某种特定语言的内存量，所有语言都将丢失已保存的全部资源，包括所有未处理的打印作业。 OFF: 不保存语言资源；在更改语言或分辨率后，与语言相关的资源（如字体和宏）会丢失。 ON: 对于每种已安装的语言，均会显示一个项目，以便让用户为该语言的资源存储区分配特定数量的内存。（请参阅下面的项目。） AUTO: 打印机自动确定用于每种已安装语言资源存储区的内存量。 有关更多信息，请参阅第 C-3 页。 |

配置菜单（续）

| 项目 | 值 | 说明 |
|--|-------------------------------|---|
| PCL MEMORY= 400K (PCL 内存 =400K) | 0K 及以上 (此值视所装内存量而定。) | 此项目仅在 RESOURCE SAVE=ON (资源保存 = 启用) 时才显示。选择用于保存 PCL 资源的内存量。打印机默认设置是保存 PCL 资源所需的最小内存量。按下 [- 数值 +] 键, 以 10 为增量 (最大 100 KB) 或以 100 为增量 (100 KB 以上) 更改设置。 有关更多信息, 请参阅第 C-3 页。 |
| PAGE PROTECT= AUTO (页面保护 = 自动) | AUTO (自动) ON (启用) | 此项目仅在显示 21 PAGE TOO COMPLEX; PRESS GO TO CONTINUE (21 页面太复杂, 请按执行键继续操作) 信息后才出现 (第 59 页)。 内存增强技术 (MEt) 会尝试保证打印所有页面。如果页面未打印, 请将 PAGE PROTECT 设为 ON。这样可以增加 20 INSUFFICIENT MEMORY; PRESS GO TO CONTINUE 信息显示的机会。如果情况确实如此, 请简化打印作业或安装附加内存 (第 C-1 页)。 |
| CLEARABLE WARNINGS= JOB (可清除警告 = 作业) | JOB (作业) ON (启用) | 设置可清除警告在打印机控制面板上的显示时间。 JOB: 警告信息一直显示在控制面板上, 直至生成警告信息的作业打印完成。 ON: 警告信息一直显示在控制面板上, 直至按下 [执行] 键。 |
| AUTO CONTINUE= ON (自动继续 = 启用) | ON (启用) OFF (关闭) | 确定打印机在遇到错误时如何操作。 ON: 如果遇到可阻止打印的错误, 则该信息显示, 并且打印机将先脱机 10 秒钟, 然后才恢复联机。 OFF: 如果遇到可阻止打印的错误, 则该信息将一直显示并且打印机将一直保持脱机状态, 直至按下 [执行] 键。 |
| TONER LOW=CONTINUE (碳粉不足 = 继续) | CONTINUE (继续) STOP (停止) | 确定碳粉不足时打印机如何运行。打印碳粉盒的碳粉快要用完时, 屏幕首先会显示 TONER LOW 信息。(此时仍可打印约 100 至 300 页纸。) CONTINUE: 打印机将在显示 TONER LOW 信息的同时继续打印。 STOP: 打印机将进入脱机状态, 并等待进一步的操作。 有关更多信息, 请参阅第 44 页。 |

配置菜单 (续)

| 项目 | 值 | 说明 |
|---|--|--|
| RAM DISK=AUTO (RAM 磁盘 = 自动) | OFF (关闭) ON (启用) AUTO (自动) | 确定如何配置 RAM 磁盘。此项目仅在打印机至少具有 8 MB 内存时才显示。 OFF: 禁用 RAM 磁盘。 ON: 启用 RAM 磁盘。通过以下项目配置所用的内存量: RAM DISK SIZE (RAM 磁盘大小)。 注释 如果将设置从 OFF 更改为 ON 或从 OFF 更改为 AUTO, 则打印机将在空闲时自动重新初始化。 |
| RAM DISK SIZE=xxxK (RAM 磁盘大小 = xxxK) | 0K 及以上 (此值视所装内存量而定。) | 确定 RAM 磁盘的大小。此项目在 RAM DISK=ON (RAM 磁盘 = 启用) 或 AUTO (自动) 时显示。 按下 [- 数值 +] 键, 以 100 为增量更改设置。 注释 如果 RAM DISK=AUTO, 则不能更改此设置。更改此值将导致打印机在空闲时重新初始化。 |
| JAM RECOVERY=AUTO (卡纸恢复 = 自动) | AUTO (自动) ON (启用) OFF (关闭) | 确定卡纸时打印机如何运行。 AUTO: 打印机自动选择最佳的打印机卡纸恢复方法 (通常为 ON)。此项为默认设置。 ON: 清除卡纸后, 打印机自动重新打印页面。 OFF: 打印机不重新打印卡纸后的页面。此设置可能提高打印性能。 |
| MAINTENANCE MESSAGE=OFF (维护信息 = 关闭) | OFF (关闭) | 此项目仅在显示 PERFORM PRINTER MAINTENANCE (执行打印机维护) 信息后才出现。 OFF: PERFORM PRINTER MAINTENANCE 信息将被清除并且不会再次显示, 直至到达下一次维护期限。 除非已执行打印机维护, 否则不应关闭此信息。如果不执行必需的打印机维护, 打印机性能将会降低。 |
| NEW TONER CARTRIDGE=NO (新碳粉盒 = 否) | YES (是) NO (否) | 此项目使用户可以通知打印机已安装新打印碳粉盒。如果将此项设为 YES, 则 HP TonerGauge 会重置为满。 |
| JOB HELD TIMEOUT=OFF (暂存作业超时 = 关闭) | OFF (关闭) 1 HOUR (1 小时) 4 HOURS (4 小时) 1 DAY (1 天) 1 WEEK (1 周) | 设置专用和审阅待打印作业从队列中自动删除前的保存时间。 |

I/O 菜单

I/O Menu (I/O [输入 / 输出] 菜单) 中的项目可以影响打印机和计算机之间的通信。

I/O 菜单

| 项目 | 值 | 说明 |
|--|----------------------------------|--|
| I/O TIMEOUT=15 (I/O 超时 =15) | 5 至 300 | <p>选择 I/O 超时时间 (以秒计)。(I/O 超时是指打印机在结束打印作业之前等待的时间,以秒为计量单位。)</p> <p>此设置可使您调整超时时间,以获得最佳性能。如果在打印作业期间出现其它端口的数据,则需增加超时时间。</p> <p>按一次 [- 数值 +] 键,以 1 为增量更改设置,或者按住 [- 数值 +] 键,以 10 为增量滚动更改设置。</p> |
| I/O BUFFER=AUTO (I/O 缓存 = 自动) | AUTO (自动) ON (启用) OFF (关闭) | <p>为 I/O 缓冲分配内存。</p> <p>AUTO: 打印机自动保留用于 I/O 缓冲的内存。您无需进行其它配置,并且 I/O BUFFER SIZE (I/O 缓存大小) 菜单项也不会显示。</p> <p>ON: 显示 I/O BUFFER SIZE (I/O 缓存大小) 项目 (参阅下述内容)。指定用于 I/O 缓冲的内存量。</p> <p>OFF: 不执行 I/O 缓冲,并且 I/O BUFFER SIZE 项目不显示。</p> <p>有关更多信息,请参阅第 C-4 页。</p> |
| I/O BUFFER SIZE= 100K (I/O 缓存大小 = 100K) | 10K 及以上 | <p>此项目仅在 I/O BUFFER=ON (I/O 缓存=启用) 时才显示。指定用于 I/O 缓冲的内存量。可用于 I/O 缓冲的最大内存量由打印机中安装的内存量、打印机中安装的语言以及其它必须执行的内存分配来决定。</p> <p>按下 [- 数值 +] 键,以 10 为增量 (最大 100 KB) 或以 100 为增量 (100 KB 以上) 更改设置。</p> |
| PARALLEL HIGH SPEED=YES (并行高速 = 是) | YES (是) NO (否) | <p>选择将数据传输至打印机的速度。</p> <p>YES: 与较新的计算机连接时,打印机使用较快的并行通信速度。</p> <p>NO: 与较旧的计算机连接时,打印机使用较慢的并行通信速度。</p> |

I/O 菜单 (续)

| 项目 | 值 | 说明 |
|---|---------------------|---|
| PARALLEL ADV FUNCTIONS=ON (并行高级功能 = 启 用) | ON (启用) OFF (关闭) | 打开或关闭双向并行通信功能。默认设置为使用双向并行端口 (IEEE-1284)。 此设置允许打印机向计算机发送状态反馈信息。(打开并行高级功能可能会降低语言转换速度。) |

复位菜单

使用此菜单时请小心。选择这些项目时，可能会丢失页面缓冲数据或打印机配置设置。请仅在以下情况下复位打印机：

- 您要恢复打印机的默认设置。
- 打印机和计算机之间的通信中断。

Resets Menu（复位菜单）中的项目将清除所有打印机内存，而 [取消作业] 键仅清除当前作业。

复位菜单

| 项目 | 说明 |
|--|---|
| RESET MEMORY (复位内存) | 此项目会清除打印机缓存和活动的 I/O 输入缓存，并将控制面板默认设置作为当前设置。 控制板上可能显示 DATA RECEIVED（已接收数据）信息。 在打印作业期间复位内存会导致数据丢失。 |
| RESTORE FACTORY SETTINGS (恢复工厂设置) | 此项目执行简单地复位操作并恢复大部分工厂（默认）设置。同时，此项目还将清除活动 I/O 的输入缓存。 打印机的控制板上可能显示 DATA RECEIVED（已接收数据）信息。 |
| RESET ACTIVE I/O CHANNEL (复位活动 I/O 通道) | 此项目执行简单地复位操作并清除输入和输出缓存（仅限于活动 I/O）。 打印机的控制板上可能显示 DATA RECEIVED（已接收数据）信息。 |
| RESET ALL I/O CHANNELS (复位所有 I/O 通道) | 此项目执行简单地复位操作并清除所有 I/O 的输入和输出缓存。 |
| POWERSAVE (省电模式) | 打开或关闭省电功能。 |

打印机内存和扩展

概述

本打印机有两个双列直插内存模块 (DIMM) 插槽，用于使以下各项升级：

- 更多的打印机内存。可提供 16、32 和 64 MB 的 DIMM，最大可达 192 MB。
- 闪存 DIMM，有 2 和 4 MB。与标准打印机内存不同，闪存 DIMM 可用于永久存储打印机中下载的内容，即使打印机电源关闭也不会丢失。
- 基于 DIMM 的附加字体、宏和模式。
- 基于 DIMM 的其它打印机语言和打印机选项。

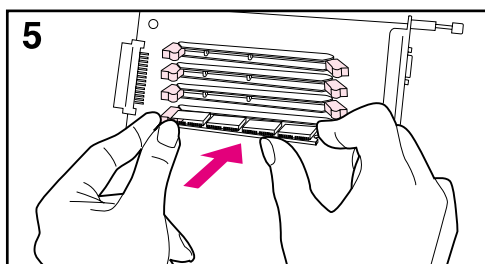
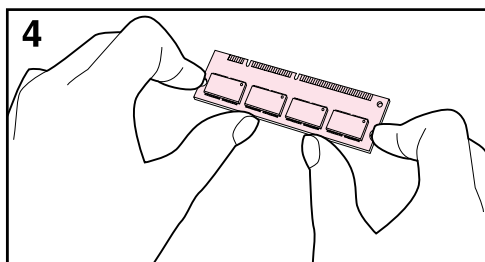
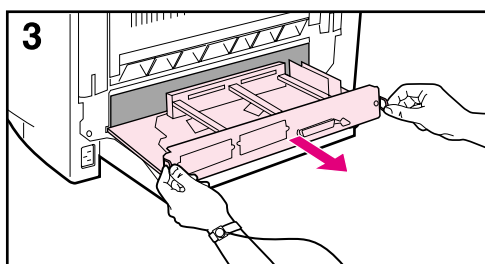
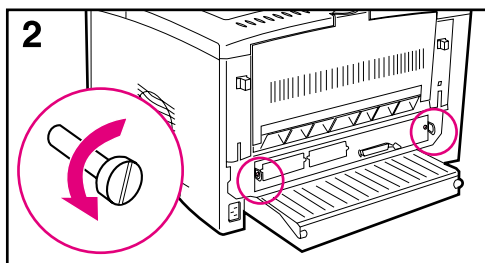
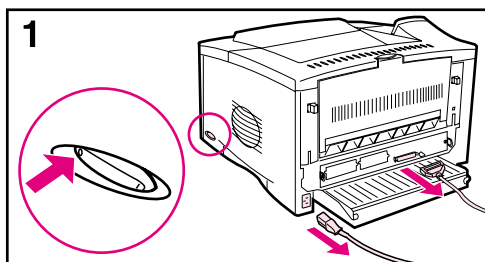
注释

以前的 HP LaserJet 打印机使用的单列直插内存模块 (SIMM) 与本打印机不兼容。

如果经常打印复杂图形、使用多种下载字体、以 ProRes 1200 的分辨率打印或打印大尺寸（如 A3、B4 或 11 × 17）纸张，则您可能需要增加打印机内存。

要查找打印机上安装的内存量，请打印配置页（第 72 页）。

安装 DIMM

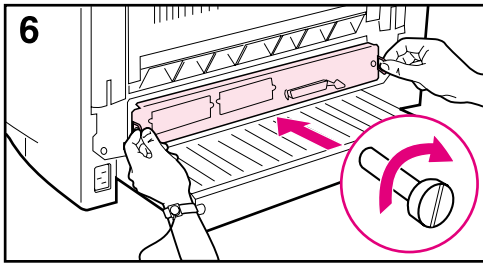


注意

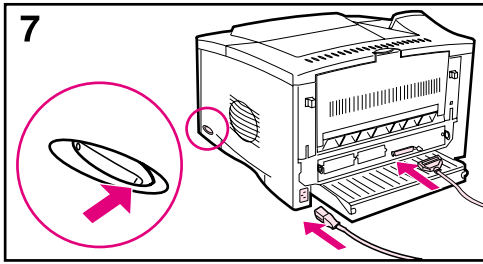
静电可能损坏双列直插内存模块 (DIMM)。拿取 DIMM 时, 请戴上防静电腕带, 或者经常触摸 DIMM 防静电包装的表面再接触打印机的裸金属部分。

如果尚未找出打印机中安装的内存量, 请先打印配置页, 找出已安装的内存量, 然后再添加更多内存 (第 72 页)。

- 1 关闭打印机。拔下电源线并断开所有的电缆连接。
- 2 卸下打印机背面的两个系留螺钉。
- 3 抓住卡舌, 将格式化板从打印机拉出, 然后将其放在平坦、不导电的表面上。
- 4 从防静电包装中取出 DIMM。用手指和拇指分别顶住 DIMM 的侧边及后边, 拿住 DIMM。将 DIMM 上的凹口与 DIMM 插槽对齐。(检查 DIMM 插槽两侧的锁是否打开或向外。)
- 5 (用力) 将 DIMM 平直地按进插槽。确保 DIMM 两侧的锁均卡入到位。(要取出 DIMM, 必须先松开这些锁。) 如图所示, 固件 DIMM 必须放在插槽 1 中。内存 DIMM 必须放在除插槽 1 以外的其它插槽中。



6 将格式化板滑回打印机，然后拧紧两个螺钉。



检查内存安装

请按以下步骤检验 DIMM 是否安装正确：

- 1 打开打印机时，检查打印机控制面板是否显示 **READY**（就绪）。如果显示屏上显示错误信息，则 DIMM 可能安装错误。请查看打印机信息（第 55 页）。
- 2 打印新的配置页（第 72 页）。
- 3 查看配置页的内存部分，并将其与 DIMM 安装前打印的配置页进行比较。如果内存量没有增加，则 DIMM 可能安装错误（重复安装步骤）或该 DIMM 有缺陷（尝试使用新的 DIMM）。

注释

如果您安装了打印机语言（个性），请查看配置页中的 **Installed Personalities and Options**（配备的语言和选项）部分。该部分应列出新的打印机语言。

调整内存设置

资源保存

资源保存允许打印机在打印机语言或分辨率改变时，将下载的资源（永久性下载字体、宏或模式）保存到内存中。

如果没有闪存 DIMM 存储下载资源，则在下载非同寻常的大量字体或打印机处于共享环境时，可能要改变分配给各语言的内存量。

对于 PCL，分配给资源保存的最小内存量为 400 KB。

要决定分配给一种语言多少内存:

- 1 从 Configuration Menu (配置菜单), 设置 RESOURCE SAVE=ON (资源保存 = 启用) (第 B-11 页)。要使此选项出现在打印机的控制面板中, 您可能需要给打印机添加内存。
- 2 同样是从 Configuration Menu, 选择 PCL MEMORY (PCL 内存), 然后将设置更改为显示的最高值。该值随打印机中安装的内存量不同而不同。
- 3 使用软件应用程序, 下载选定语言中所需使用的所有字体。
- 4 打印配置页 (第 72 页)。字体所用的内存量列在语言旁。将此数字圆整为最接近的 100 KB 的倍数。(例如, 如果显示 475 KB, 则应保留 500 KB。)
- 5 从 Configuration Menu (配置菜单), 将 PCL MEMORY (PCL 内存) 设置为步骤 4 中指定的数值。
- 6 重复步骤 3。(您必须重新下载所有字体。请参阅下面的注释。)

注释

更改资源保存设置后, 下载的所有资源 (如字体或宏) 都需要重新下载, 除非这些资源存储在闪存 DIMM 上。

I/O 缓冲

为使计算机无需等待打印作业完成队列即可继续工作, 打印机需要使用一部分内存 (I/O 缓存) 来存放正在处理的作业。(如果 I/O 缓存关闭, 则没有内存保留用于此功能。)

在多数情况下, 最好让打印机自动保留用于 I/O 缓存的内存。(对于添加至打印机的每兆字节内存, 保留 100 KB。)

为了提高网络打印的速度, 您可能要增加保留用于 I/O 缓冲的内存量。

要更改 I/O 缓存设置:

- 1 从 I/O Menu (I/O 菜单), 设置 I/O BUFFER=ON (I/O 缓存 = 启用) (第 B-14 页)。
- 2 同样是在 I/O Menu 中, 将 I/O SIZE (I/O 大小) 设为需要的数值。

注释

更改 I/O 缓存设置后, 下载的所有资源 (如字体或宏) 都需要重新下载, 除非这些资源存储在闪存 DIMM 上。

打印机指令

概述

大多数软件应用程序不要求您输入打印机指令。如果需要输入，请参阅计算机和软件说明文件，找出输入打印机指令的方法。

PCL PCL 打印机指令告诉打印机执行哪些任务或使用哪些字体。本附录为那些已经熟悉 PCL 指令结构的用户提供快速参考。

注释

除非需要 PCL 5e 向后兼容，否则 HP 建议您使用 PCL 6 打印机驱动程序，以便充分利用打印机的所有功能。本打印机中的 PCL 5e 打印机驱动程序与使用 PCL 5e 打印机驱动程序的老式打印机不向后兼容。

HP-GL/2 本打印机可以使用 HP-GL/2 图形语言打印矢量图形。用 HP-GL/2 语言打印需要打印机退出 PCL 语言并进入 HP-GL/2 模式，此操作可通过发送打印机 PCL 代码来完成。某些软件应用程序通过其驱动程序进行语言转换。

PJL HP 的打印机作业语言 (PJL) 可提供对 PCL 和其它打印机语言的控制。PJL 的四项主要功能是：打印机语言转换、作业分割、打印机配置以及从打印机的状态回读。PJL 指令可用于更改打印机默认设置。

注释 本附录末尾的表格列出了经常使用的 PCL 5e 指令（第 D-5 页）。有关完整的列表以及如何使用 PCL、HP-GL/2 和 PJL 指令的说明，请订购 PCL 5/PJL Technical Reference Documentation CD (PCL 5/PJL 技术参考文档 CD)（第 7 页）。

了解 PCL 打印机指令语法

使用打印机指令之前，请比较下列字符：

| | | | |
|-------|----------|-------|---|
| 小写 1: | <i>l</i> | 大写 0: | O |
| 数字 1: | 1 | 数字 0: | Ø |

许多打印机指令使用小写 1 (*l*) 和数字 1 (1)，或大写 0 (O) 和数字 0 (Ø)。这些字符可能不会如此处所示显示在您的屏幕上。您必须使用 PCL 打印机指令所规定的确切字符和大小写。

图 D-1 显示了典型的打印机指令的构成元素（此例是有关页面方向的指令）。

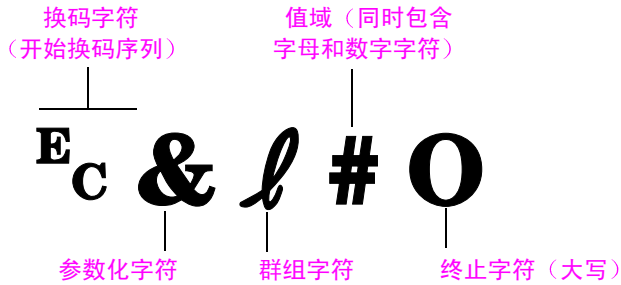


图 D-1 打印机指令构成要素

组合换码序列

多个换码序列可以组合成一个换码序列串。组合代码时请遵循以下三个重要原则：

- 1 在所有要组合的指令中，`Esc` 字符后的前两个字符（参数化字符和群组字符，请参阅图 D-1）必须相同。
- 2 组合换码序列时，将每个单独换码序列中的大写（结束）字符更改为小写字符。
- 3 组合换码序列的最后一个字符必须大写。

以下是一个要发送至打印机的换码序列串示例，该序列选择 legal 纸，横向打印，每英寸 8 行：

```
Esc&l3AEsc&l10Esc&l8D
```

以下换码序列通过把相同的打印机指令组合成一个较短的序列来发送这些指令：

```
Esc&l3a1o8D
```

选择 PCL 字体

您可从 PCL 字体列表（第 74 页）找到用于选择字体的 PCL 打印机指令。下面列出一个示例。请注意符号集和磅值的两个变量框。

Univers Medium **Scale** <esc>{ <esc>{s1p v0s0b4148T | 01

这些变量必须填写，否则打印机将使用默认值。例如，如果需要包含绘线字符的符号集，则选择 10U (PC-8) 或 12U (PC-850) 符号集。第 D-7 页的表中列出了其它常见的符号集代码。

注释

字体间距可以是“固定的”，也可以是“均匀的”。打印机既包含固定字体（Courier、Letter Gothic 和 Lineprinter），又包含均匀字体（CG Times、Arial®、Times New Roman 和其它字体）。

固定间距字体通常用于类似电子表格和数据库之类的应用程序，在这些应用中，各列垂直对齐是很重要的。均匀间距字体通常用于文本和字处理应用程序。

常见的 PCL 打印机指令

常见的 PCL 打印机指令

| | 功能 | 指令 | 选项 (#) |
|--------|------|----------------------|---|
| 作业控制指令 | 复位 | E_cE | 不适用 |
| | 份数 | $\text{E}_c\&l\#X$ | 1 至 999 |
| 页面控制指令 | 纸张来源 | $\text{E}_c\&l\#H$ | 0 = 打印或退出当前页面 1 = 纸盘 2 2 = 手动进纸, 纸张 3 = 手动进纸, 信封 4 = 纸盘 1 7 = 自动选择 |
| | 纸张尺寸 | $\text{E}_c\&l\#A$ | 1 = Executive 2 = Letter 3 = Legal 6 = 11 x 17 17 = 16K 18 = JIS EXEC 19 = 8K 25 = A5 26 = A4 27 = A3 44 = B6-JIS 45 = B5-JIS 46 = B4-JIS 72 = 明信片 (双面) 80 = Monarch 81 = Commercial 10 90 = DL 91 = International C5 100 = B5 101 = 自定义 |
| | 纸张类型 | $\text{E}_c\&n\#$ | 5WdBond = 证券纸 6WdPlain = 普通纸 6WdColor = 彩纸 7WdLabels = 标签 9WdRecycled = 再生纸 11WdLetterhead = 信头纸 10WdCardstock = 卡片纸 11WdPrepunched = 预先打孔纸 11WdPreprinted = 预打印纸 13WdTransparency = 投影胶片 #WdCustompapertype = 自定义 ¹ |
| | 方向 | $\text{E}_c\&l\#O$ | 0 = 纵向 1 = 横向 2 = 纵向反转 3 = 横向反转 |

常见的 PCL 打印机指令 (续)

| 功能 | 指令 | 选项 (#) |
|---------------|--------------------|--|
| 顶部边距 | $\text{E}_c\&l\#E$ | # = 行数 |
| 文本长度 (底部边距) | $\text{E}_c\&l\#F$ | # = 从顶部边距开始的行数 |
| 左边距 | $\text{E}_c\&a\#L$ | # = 列数 |
| 右边距 | $\text{E}_c\&a\#M$ | # = 从左边距开始的列数 |
| 水平移动索引 | $\text{E}_c\&k\#H$ | 1/120 英寸增量 (水平压缩打印) |
| 垂直移动索引 | $\text{E}_c\&l\#C$ | 1/48 英寸增量 (垂直压缩打印) |
| 行间距 | $\text{E}_c\&l\#D$ | # = 每英寸行数 (1、2、3、4、5、6、12、16、24、48) |
| 孔线跳跃 | $\text{E}_c\&l\#L$ | 0 = 禁用 1 = 启用 |
| 行尾换行 | $\text{E}_c\&s\#C$ | 0 = 启用 1 = 禁用 |
| 显示功能打开 | E_cY | 不适用 |
| 显示功能关闭 | E_cZ | 不适用 |
| 进入 PCL 模式 | $\text{E}_c\% \#A$ | 0 = 使用先前的 PCL 光标位置 1 = 使用当前的 HP-GL/2 画笔位置 |
| 进入 HP-GL/2 模式 | $\text{E}_c\% \#B$ | 0 = 使用先前的 HP-GL/2 画笔位置 1 = 使用当前的 PCL 光标位置 |

常见的 PCL 打印机指令 (续)

| 功能 | 指令 | 选项 (#) |
|---------------------|-------------|--|
| 符号集 ² | $E_C(\#)$ | 8U = HP Roman-8 符号集 10U = IBM Layout (PC-8) (代码页 437) 默认符号集 12U = IBM Layout for Europe (PC-850) (代码页 850) 8M = Math-8 19U = Windows 3.1 Latin 1 9E = Windows 3.1 Latin 2 (常用于东欧) 5T = Windows 3.1 Latin 5 (常用于土耳其) 579L = Wingdings 字体 |
| 基本间距 | $E_C(s\#P)$ | 0 = 固定 1 = 均匀 |
| 基本间距 | $E_C(s\#H)$ | # = 字符 / 英寸 |
| 设置间距模式 ³ | $E_C\&k\#S$ | 0 = 10 4 = 12 (elite) 2 = 16.5 - 16.7 (压缩) |
| 基本高度 | $E_C(s\#V)$ | # = 点 |
| 基本样式 ² | $E_C(s\#S)$ | 0 = 正体 (实心) 1 = 斜体 4 = 压缩体 5 = 压缩斜体 |
| 基本笔画粗细 ² | $E_C(s\#B)$ | 0 = 中等 (书或文字) 1 = 半粗体 3 = 粗体 4 = 加粗体 |
| 字型 ² | $E_C(s\#T)$ | 打印 PCL 字体列表以查看每种内部字体的指令 (第 74 页)。 |

¹ 对于自定义纸张, 请用纸张名称取代 “Custompapertype”, 并且用名称中的字符数加 1 取代 “#”。

² 有关符号集字符的信息或其它信息, 请订购 PCL 5/PJL Technical Reference Documentation CD (PCL 5/PJL 技术参考文档 CD) (第 7 页)。

³ 最好使用基本字符间距指令。

术语表

| | |
|---------------------------|--|
| DIMM (双列直插内存模块) | 用于打印机容纳额外内存芯片的线路板。 |
| Mopy | 多份原件打印。 |
| PCL | HP 打印机控制语言。 |
| 尺寸 | 在本用户指南中，纸张尺寸是指一页纸张或其它打印介质的尺寸。 |
| 打印机驱动程序 | 允许软件应用程序与打印机通讯并使用其功能的程序文件。 |
| 打印机驱动程序帮助 | 屏幕显示的关于打印机驱动程序的使用说明。 |
| 打印机软件 | 打印机附带的所有软件。打印机附带的光盘包括访问打印机所有功能需要的软件。如果打印机设置正确，则已经安装了适当的软件。 |
| 打印机软件帮助 | 屏幕显示的关于打印机软件的使用说明。您可从打印机软件的“帮助”按钮（或问号）激活帮助屏幕。 |
| 介质 | 任何可打印的材料，包括信封、标签、投影胶片和所有类型的纸张。（纸张类型包括信头纸、预先打孔纸、再生纸、证券纸、彩纸、卡片纸和预打印纸。） |
| 可调纸盘 | 能够容纳多种尺寸介质的纸盘。打印机使用的所有纸盘都是可调的。 |
| 来源 | 在本使用指南中，纸张来源是指装着纸张或其它打印介质的纸盘。 |
| 类型 | 在本用户指南中，纸张类型是指纸张或其它打印介质的独特属性，比如粗糙纸、投影胶片、标签等。 |
| 全出血 | 从一张纸的一边打印到另一边。先在较大纸张上打印，然后沿打印图像的边缘修齐纸张，即可获得此效果。 |
| 软件应用程序 | 面向普通大众开发的计算机程序或软件包。 |
| 水印 | 打印在页面背景上的文字。 |
| 通用纸盘 | 可调整为使用多种纸张尺寸的纸盘。 |

拖放

指不用键入指令就可用图形方式执行功能的能力。例如，在 Windows 95 资源管理器中，您可以将文件从一个文件夹“拖”出，然后将其“放”到另外一个文件夹，从而对文件进行复制或移动。

预打印纸

纸张上已经打印了预先设计的表格。

索引

数字

1200 dpi B-6

2 页打印 35

250 页纸盘

查找 5

订购 7

纸张规格 A-3

3 孔打孔纸

方向 25

300 dpi B-6

600 dpi B-6

英文字母

A4 纸张

配置 B-10

使用 Letter 取代设置 B-5

装入 25

A4-R 纸张 30

Access Denied Menus Locked

(访问被拒绝, 菜单已锁定) 信息 11

AutoCAD 打印机驱动程序 14

Courier 设置 B-10

DIMM

查找 6

订购 7

附加内存位置 5

附件 6

检查内存安装 C-3

升级内存 C-1

DIMM, 安装 C-2

DOS, 输入换码字符 D-3

dpi (每英寸点数) 2

DWS (驱动程序工作空间) 72

EconoMode 设置 3, B-7

EWS, 安装 C-2

FastRes 1200 2, B-6

HP LaserJet 实用程序 13

HP-GL/2 指令 D-1

I/O 菜单 B-14

I/O 超时 B-14

I/O 超时设置 B-14

I/O 大小信息 C-4

I/O 缓存, 更改存储器缓存大小 C-4

I/O 缓存大小设置 B-14

I/O 缓存设置 B-14

I/O 缓存信息 C-4

IBM 打印机驱动程序 14

Jetadmin 软件, 请参阅 HP Web Jetadmin 软件

LaserJet 纸张, 订购 7

Letter-R 纸张 30

Linux 70

Macintosh

PPD 13

打印机驱动程序 13, 34

MS Windows 3.1、95 或 NT

帮助 16

打印机驱动程序 13

软件 15

NVRAM

问题 61

已满 61

OS/2

打印机驱动程序 14

PCL 5e 驱动程序

功能 15, 34

随打印机提供 13

向后兼容 D-1

PCL 6 驱动程序

功能 15, 34

随打印机提供 13

PCL 符号集设置 B-10

PCL 内存设置 B-12

PCL 内存信息 C-3

PCL 驱动程序

打印字体列表 74

选择字体 D-4

指令 D-1, D-5

PCL 字体磅值设置 B-10

PCL 字体编号设置 B-9

PCL 字体间距设置 B-9

PCL 字体来源设置 B-9

PCL 字体列表 B-3

PJL 指令 D-1

PostScript 仿真, 请参阅 PS

PowerSave 设置

3, B-11, B-16

ProRes 1200 2, B-6

PS 内存信息 C-3

PS 驱动程序

打印字体列表 74

功能 15, 34

随打印机提供 13

RAM 磁盘

配置 B-13

RAM 磁盘大小设置 B-13

REt 设置 B-6

SDRAM DIMM, 订购 7

Tray 1 Mode=Cassette (纸盘 1 模式=纸盒) 35

Tray 1 Mode=First (纸盘 1 模式=优先) 35

Web Jetadmin 软件, 请参阅 HP Web Jetadmin 软件

Windows

帮助 16

打印机驱动程序 13, 15

软件 15

作业保留 37

WordPerfect 5.1 打印机驱动程序 14

X 尺寸设置 B-9

Y 尺寸设置 B-9

A

安全信息

由配置页显示 72

安装

打印碳粉盒 43

驱动程序 13

安装, DIMM C-2

按键, 控制面板 10

B

帮助, 联机 16

帮助按钮, 在打印机驱动程序中 16

帮助屏幕 16

保存

打印机设置 34

边到边打印, 请参阅全出图像

- 边距
 - 信封 26, A-8
 - 自定义尺寸纸张 31
- 变形字符, 故障排除 64
- 标签
 - 打印 20, 28
 - 规格 A-6
 - 基本原则 28
 - 清除反复卡纸 54
 - 质量 A-6
- 表格 = 设置 B-9
- 并行 I/O 缓存溢出 59
- 并行高级功能设置 B-15
- 并行高速设置 B-14
- 并行接口连接器 5
- 波形, 故障排除 64
- 布局选项
 - 在一张纸上打印多个页面 35
- 部件, 查找 5
- C**
- 菜单
 - I/O B-14
 - 打印 B-8
 - 打印质量 B-6
 - 复位 B-16
 - 控制面板 B-1
 - 配置 B-11
 - 信息 B-3
 - 已锁定信息 55
 - 纸张处理 B-4
 - 专用 / 存储的作业 B-2
- 菜单键 10
- 菜单树, 请参阅菜单图
- 菜单图 B-3
- 菜单图, 打印 11, 71
- 菜单已锁定信息 55
- 操作温度 A-11
- 草稿质量打印 B-7
- 测试送纸道 B-3
- 查看
 - 事件记录 B-3
- 查找卡纸 50
- 产品
 - 号码 5
 - 重量 A-10
- 产品代管
 - 部件供应 8
 - 声音排放 A-11
 - 噪音排放, 请参阅声音排放
- 尺寸设置 35, B-9
- 重新分布碳粉 44
- 出纸槽
 - 另请参阅后出纸槽, 顶部出纸槽
 - 使用基本原则 18
 - 说明 18
 - 选择 18
- 处理清洁页设置 B-7
- 串行电缆, 故障排除 67
- 创建清洁页设置 B-7
- 创建清洁页信息 48
- 磁盘
 - 配置 RAM B-13
- 存储的作业
 - 菜单 B-2
 - 设置作业在被删除之前的保存时间 B-13
- 存放
 - 打印碳粉盒 43
 - 信封 A-8
- 错误, 故障排除 49
- 错误记录, 请参阅事件记录
- 错误信息, 请参阅信息
- 错误字体 69
- D**
- 打印
 - 安装 18, 20
 - 边到边, 请参阅全出血图像
 - 标签 28
 - 菜单图 11, 71
 - 出纸槽 18
 - 带粘性封条或封盖的信封 A-7
 - 第一页打印在不同纸张上 35
 - 仿羊皮纸 33
 - 高级任务 34
 - 基本任务 17
 - 排除故障 67, 68
 - 配置页 72
 - 全出血图像 30
 - 使用少量碳粉 44
 - 事件记录 B-3
 - 手动进纸 36
 - 双侧接缝的信封 A-7
 - 水印 34
 - 速度 A-11
 - 特殊纸张 25
 - 投影胶片 29
 - 文件目录 B-3
 - 信封 26
 - 旋转纸张 30
- 在一张纸上打印多个页面 35
- 暂存作业, 剩余份数 38
- 纸盘 1 中的信封 27
- 纸张质量基本原则 A-4
- 重磅纸
 - 专用作业 39
 - 自定义尺寸纸张
 - 字体列表 74
- 打印 PCL 字体列表信息 74
- 打印 PCL 字体列表选项 B-3
- 打印 PS 错误设置 67
- 打印 PS 字体列表信息 74
- 打印菜单 B-8
- 打印菜单图信息 71
- 打印菜单图选项 B-3
- 打印错码, 故障排除 69
- 打印分辨率, 配置页上的信息 72
- 打印过浅
 - 故障排除 64
 - 设置碳粉浓度 B-7
- 打印机
 - PCL 指令 D-5, D-7
 - 帮助软件 16
 - 保存设置 34
 - 部件和位置 5
 - 菜单图 11
 - 操作温度 A-11
 - 查找部件 5
 - 尺寸 A-10
 - 出纸槽 20
 - 覆盖控制面板设置 15
 - 更改控制面板设置 11
 - 功能 2
 - 规格 A-10
 - 检查配置 71
 - 检验当前设置 72
 - 控制面板布局 9
 - 内存 C-1
 - 清洁 46
 - 软件 13
 - 升级内存 C-1
 - 实际尺寸 A-10
 - 通过服务或支持供应商订购耗材 7
 - 维护 41
 - 相对湿度 A-11
 - 信息, 请参阅信息
 - 信息页 71
 - 选择出纸槽 18
 - 指令 D-1, D-7
 - 状态, 请参阅信息

- 打印机的尺寸 A-10
- 打印机清洁页, 使用 48
- 打印机驱动程序
 - 安装 13
 - 安装选项 14
 - 帮助软件 16
 - 访问 Windows 15
 - 故障排除 67
 - 获得最新 14
 - 配置 15
 - 软件 15
 - 使用功能 34
 - 说明 13
 - 随打印机提供 13
 - 选择 14, 15
 - 转换语言 15
- 打印机维护套件
 - 保修 42
 - 订购 8
 - 说明 42
- 打印机信息, 配置页上显示的 73
- 打印机信息, 请参阅信息
- 打印机语言
 - 分配内存 B-11, C-4
 - 选择默认设置 B-11
- 打印机指令的语法 D-2
- 打印配置信息 72
- 打印配置页选项 B-3
- 打印事件记录选项 B-3
- 打印送纸道测试页选项 B-3
- 打印碳粉盒
 - 安装 43
 - 存放 43
 - 订购 7
 - 回收利用 43
 - 设置 HP TonerGuage B-13
 - 使用寿命 43
- 打印停止, 故障排除 69
- 打印文件目录选项 B-3
- 打印语言 15
- 打印质量
 - 解决问题 49, 63, A-4
 - 使用少量碳粉 44
 - 提高 A-4
 - 样本 63
- 打印质量菜单 B-6
- 当前打印机设置
 - 打印 11
 - 检验 72

- 典型安装选项 14
 - 安装 HP 软件 15
 - 安装驱动程序和实用程序 14
- 电缆, 故障排除 67, 70
- 电气规格 A-11
- 电源
 - 开关 5
 - 消耗 A-11
- 顶部出纸槽
 - 查找 5
 - 打印至 19
 - 使用基本原则 18
 - 说明 18
- 顶盖, 查找 5
- 顶盖区域, 清除卡纸 52
- 订购
 - 通过服务或支持供应商订购
 - 耗材 7
 - 丢字, 故障排除 64, A-4
 - 度量, 为自定义纸张尺寸配置 B-8
 - 度量单位设置 B-8
 - 端口, 故障排除 67
 - 多用途纸盘, 请参阅纸盘 1
 - 多用途纸张, 订购 7
- F**
 - 反复
 - 卡纸, 清除 54
 - 缺陷, 故障排除 64
 - 方向, 纸张
 - 特殊类型 25
 - 特殊纸张 25
 - 方向设置 B-9
 - 仿羊皮纸
 - 打印 33
 - 规格 A-6
 - 清除反复卡纸 54
 - 访问
 - Windows 打印机驱动程序 15
 - 非预期纸张尺寸 60
 - 分辨率设置 B-6
 - 分辨率增强技术 (REt) 设置 B-6
 - 份数设置 B-8
 - 符号集, 配置 B-10
 - 覆盖
 - 打印机设置 15
 - 复位菜单 B-16
 - 复位活动 I/O 通道设置 B-16
 - 复位内存设置 B-16
 - 复位所有 I/O 通道设置 B-16

- 附加驱动程序, 获得 13
- 附件
 - 查找 6
 - 订购 7
 - 故障排除 70
 - 检验安装 72

- G**
 - 高级打印任务 17, 34
 - 个性设置 67, B-11
 - 更改

- I/O 缓存大小 C-4
- 控制面板设置 11
- 纸张类型和尺寸 36
- 工厂设置, 恢复 B-16
- 工作组打印 2
- 功能, 打印机 2
- 共享打印机 36
- 故障排除
 - 步骤 64
 - 打印机错误 49
 - 反复卡纸 54
 - 卡纸 50
 - 流程图 65
 - 使用配置页 72
 - 输出质量问题 49
 - 信息 49

- 固定间距字体 D-4
- 光盘 13
- 规格

- 标签 A-6
- 打印机 A-10
- 电气 A-11
- 仿羊皮纸 A-6
- 卡片纸
 - 规格 A-8
- 扩展内存 A-11
- 声音排放 A-11
- 投影胶片 A-6
- 信封 A-7
- 一般 A-11
- 纸张 A-2
 - 重磅纸 A-8
- 滚筒, 转印 46

- H**
 - 耗材
 - 通过服务或支持供应商订购 7
 - 号码, 产品和序列 5

- 后出纸槽
 - 查找 5
 - 打印至 20
 - 清除卡纸 53
 - 说明 18
- 后照灯, 关闭 B-11
- 忽略
 - 手动进纸请求 10
- 环境规格 A-11
- 缓冲
 - 更改大小 C-4
- 缓存
 - 打印数据 10
- 换码序列
 - 有关 PCL 字体列表的信息 74
 - 组合 D-3
- 换码字符
 - 示例 D-2
 - 在 DOS 中输入 D-3
- 换算美国纸张的重量 A-5
- 换算纸张重量 A-5
- 灰色背景, 故障排除 64, A-4
- 恢复工厂设置 B-16
- 恢复默认设置 B-16
- 回收利用旧打印碳粉盒 43

J

- 基本打印任务 17
- 基本原则
 - 标签 28
 - 打印自定义尺寸纸张 31
 - 共享打印机 36
 - 卡片纸 A-9
 - 投影胶片 29
 - 信封 26
 - 纸张 A-4
 - 纸张质量 A-2
 - 自定义尺寸纸张 31
- 继续打印 10
- 加热组件
 - 错误 60
 - 配置模式 B-5
 - 问题 64
 - 以高温模式打印的页面 72
- 间距 / 磅值信息 74
- 检查
 - 打印机配置 71
 - 已安装内存 C-3

- 将 HP TonerGauge 重置为满 B-13
- 接口
 - 并行接口 5
 - 电源 5
- 接口连接
 - 查找 5
 - 故障排除 67
- 节省
 - 碳粉 B-7
- 解决 Linux 问题 70
- 介质, 请参阅纸张
- 进纸, 问题 69, A-4
- 进纸盘, 请参阅纸盘, 纸盘 1, 纸盘 2
- 警告
 - 可清除 B-12
- 就绪指示灯 9
- 卷曲纸张, 故障排除 64, A-4
- 均匀间距字体 D-4

K

- 卡片纸
 - 另请参阅自定义尺寸纸张
 - 打印
 - 规格 A-8
 - 基本原则 A-9
- 卡塞, 请参阅卡纸
- 卡纸
 - 查找 50
 - 从顶盖区域清除 52
 - 从进纸盘区域清除 51
 - 从输出区域清除 53
 - 解决 A-4
 - 清除反复卡纸 54
 - 说明 50
- 卡纸的恢复设置 B-13
- 卡纸恢复设置 B-13
- 卡纸信息 59
- 可扩展性
 - 内存 A-11
 - 说明 2
- 可清除警告设置 B-12
- 空白
 - 配置页, 故障排除 66
 - 显示, 故障排除 65

- 控制面板
 - 按键 10
 - 布局 9
 - 查找 5
 - 打印菜单图 11, 71
 - 打印当前设置 11
 - 覆盖设置 11
 - 更改设置 11
 - 故障排除 65
 - 口令 72
 - 配置显示语言 12
 - 信息 55
 - 指示灯 9
 - 状态 72
- 控制面板菜单
 - I/O B-14
 - 打印 B-8
 - 打印质量 B-6
 - 复位 B-16
 - 配置 B-11
 - 说明 B-1
 - 信息 B-3
 - 纸张处理 B-4
 - 专用 / 存储的作业 B-2
- 控制面板口令 72
- 控制面板上的指示灯 9
- 快速设置 34
- 快速作业
 - 设置作业在被删除之前的保存时间 B-13
- 宽 A4 设置 B-10
- 宽幅打印 2

L

- 类型设置 35, B-5
- 联机, 返回打印机 10
- 流程图, 故障排除
 - 打印机错误 65

M

- 每英寸点数 (dpi) 2
- 面朝上出纸槽 20
- 面朝下出纸槽 18
- 明信片
 - 另请参阅自定义尺寸纸张规格 A-8
- 默认设置
 - 打印 B-8
 - 打印机关闭或复位时 10
 - 恢复 B-16
 - 说明 B-1
- 默认纸张尺寸的间距 B-9

N

- 内存
 - NVRAM 问题 61
 - 安装的内存列表 72
 - 安装位置 5
 - 不足 57, 59
 - 查找 6
 - 订购 7
 - 分配给语言 C-4
 - 分配用于打印机语言 B-11
 - 复位 B-16
 - 更改 I/O 缓存大小 C-4
 - 更改的设置 57
 - 更改资源保存 C-4
 - 检查安装 C-3
 - 配置页上的信息 72
 - 闪存 DIMM, 升级 C-1
 - 设置 I/O 缓存量 B-14
 - 升级打印机的 C-1
 - 已满 57
 - 在打印机中清除 B-16
- 内存, 安装 C-2
- 内存不足 59
- 内装字体 74, B-9

O

- 欧洲字符 3

P

- 排放, 声音 A-11
- 配备的语言和选项, 显示在配置页上 73
- 配置
 - 打印机当前 B-1
 - 打印机驱动程序 15
 - 检查打印机的 71
- 配置菜单
 - 设置影响打印机信息 55
 - 说明 B-11
- 配置加热组件模式菜单设置 B-5
- 配置页
 - 打印 72, B-3
 - 故障排除 66
 - 样本 72
 - 用于排除故障 72
- 配置自定义纸张设置 B-8
- 配置自定义纸张信息 32
- 频繁卡纸, 清除 54

Q

- 起皱纸, 故障排除 64, A-7
- 浅淡打印件, 故障排除 64
- 轻磅纸, 打印 20
- 清除
 - 打印机中的内存 B-16
 - 当前作业 B-16
 - 卡纸 50
 - 仍显示的信息 55
- 清洁
 - 打印机 46
 - 送纸道 48
- 清洁页
 - 使用 48
 - 信息 B-7
- 驱动程序, 打印机, 请参阅打印机驱动程序
- 驱动程序工作空间 (DWS) 72
- 取代
 - 使用 letter 纸张取代 A4 B-5
- 取消作业键 10
- 全出血图像, 打印 30

R

- 容量
 - 250 页纸盘 A-3
 - 纸盘 1 A-3
 - 纸盘 2 A-3
- 软件
 - Windows 15
 - 获得最新 14
 - 排除打印故障 67, 68
 - 驱动程序 15
 - 驱动程序帮助 16
 - 随打印机提供 13
- 软字体
 - 配置 B-9
 - 说明 74
 - 下载的 74
 - 永久 B-9

S

- 删除
 - 暂存作业 38
 - 专用作业 39
- 闪存 DIMM
 - 查找 5, 6
 - 打印 PCL 字体列表 74
 - 订购 7
 - 附件 6
 - 驻留字体 74

- 闪存, 升级 C-1
- 闪存设备
 - 故障或问题 56
 - 已满 56
 - 已写保护 56
- 设置
 - 打印当前 11
 - 覆盖 11
 - 更改控制面板 11
 - 碳粉浓度 B-7
 - 纸张类型和尺寸 36
 - 自定义纸张尺寸 31
- 深色打印, 设置碳粉浓度 B-7
- 审阅待打印作业
 - 设置作业在被删除之前的保存时间 B-13
 - 说明 38
- 声音排放, 规格 A-11
- 升级打印机内存 C-1
- 实际尺寸, 打印机 A-10
- 矢量图形 D-1
- 使用 Letter 取代 A4 设置 B-5
- 使用少量碳粉继续打印 44
- 示例
 - 打印质量问题 63
 - 配置页 72
- 事件记录
 - 查看 B-3
 - 打印 B-3
 - 说明 B-3
 - 显示在配置页上的 73
- 手册, 订购 8
- 手动进纸 36
- 手动进纸设置 B-4
- 输出区域, 清除卡纸 53
- 数据, 传输速度 B-14
- 数据指示灯 9
- 数页打印 35
- 数值键 10
- 双侧接缝信封, 打印 A-7
- 双向并行通信设置 B-15
- 水印, 打印 34
- 说明文件, 订购 8
- 松散的碳粉, 故障排除 64, A-4
- 送纸道
 - 测试 B-3
 - 清洁 48
 - 直通 20
- 速度
 - 传输配置 B-14
 - 打印 2, A-11

索引卡片 A-9

另请参阅自定义尺寸纸张

锁定

纸盘 36

T

碳粉

重新分布 44

重置标尺 B-13

故障排除 64

解决问题 A-4

松散 50

溢出 52

碳粉不足设置 B-12

碳粉不足信息 44

碳粉盒, 请参阅打印碳粉盒

碳粉浓度设置 B-7

特殊纸张

打印 25

手动送入 36

调整

I/O 超时 B-14

内存设置 C-3

纸张挡板 21

投影胶片

打印 29

规格 A-6

基本原则 29

清除反复卡纸 54

图形, 矢量 D-1

脱机, 脱离打印机 10

W

网站

欧洲字符 3

为打印机语言分配内存

C-3, C-4

维护打印机 41

维护设置 B-13

维护套件

保修 42

订购 8

说明 42

未打印作业, 故障排除

67, 68

文件目录, 打印 B-3

问题, 故障排除 49

问题解决, Linux 70

X

硒鼓, 请参阅打印碳粉盒

显示

关闭后照灯 B-11

控制面板 9

显示事件记录选项 B-3

线条, 故障排除 64

相对湿度 A-11

项目键 10

消耗品

另请参阅耗材

小型纸张, 打印 20

写保护

闪存设备 56

新碳粉盒设置 B-13

信封

边距 A-8

从纸盘 1 打印 27

存放 A-8

打印 20

打印边距 26

打印带粘性封条或封盖的信

封 A-7

规格 A-7

基本原则 26

排除卡纸故障 A-7

起皱, 故障排除 26

起皱, 纠正 A-7

双侧接缝, 打印 A-7

问题 26

质量 A-7

信封 = 设置 B-8

信封上的封盖, 打印 A-7

信封上的粘性物质, 打印 A-7

信头纸

方向 25

信息

列表和说明 55

清除仍显示的信息 55

受配置菜单设置影响 55

信息菜单 B-3

信息页

从控制面板打印 10

用于排除故障 71

序列号 5, 72

旋转纸张, 打印 30

选择

打印机默认语言 B-11

打印机驱动程序 14

输出位置 18, 20

选择键 10

选择驱动程序 15

Y

样本

打印质量问题 63

配置页 72

页面倾斜, 故障排除 64

页面太复杂 59

页数, 获得 72

已满

NVRAM 61

内存 57

闪存设备 56

永久字体

设置 B-9

下载的 74

用户指南, 订购 8

优点, 打印机 2

语言

安装的语言列表 72

不能用于打印作业 55

分配内存 B-11

分配内存给 C-4

解决 65

配置控制面板 12

选择默认设置 B-11

转换 15, B-15

预打印纸

方向 25

预先打孔纸, 方向 25

Z

暂存作业 38

暂存作业超时设置 B-13

折痕, 故障排除 64

支持的

纸张尺寸和重量 A-3

纸张的类型 A-4

直通送纸道 20

执行打印机维护信息

配置 B-13

说明 58

执行键 10

指令, 打印机 D-1, D-7

指示灯

关闭 B-11

控制面板 9

纸槽, 请参阅出纸槽

纸盘

- 安装的选项列表 72
 - 不支持的尺寸 58
 - 从错误纸盘选纸 70
 - 当前尺寸设置 72
 - 订购 7
 - 多用途 22
 - 故障排除 70
 - 将纸张装入纸盘 1 22
 - 将纸张装入纸盘 2 23
 - 清除反复卡纸 54
 - 清除卡纸 50
 - 容量 3
 - 锁定 36
 - 延伸架 22
 - 自定义纸盘 1 35
- ## 纸盘 1
- A4 纸张, 装入 25
 - 查找 5
 - 根据纸张类型和尺寸打印 37
 - 模式设置 35
 - 清除卡纸 51
 - 取消选择 70
 - 信封, 装入 27
 - 信封规格 A-7
 - 纸张尺寸 A-3
 - 纸张方向 25
 - 纸张规格 A-3
 - 装入 22
 - 自定义操作 35
- ## 纸盘 1 尺寸设置 B-4
- ## 纸盘 1 类型设置 B-4
- ## 纸盘 1 模式设置 B-4
- ## 纸盘 2
- 查找 5
 - 根据纸张类型和尺寸打印 37
 - 纸张规格 A-3
 - 装入 23
- ## 纸盘 2 类型设置 B-4
- ## 纸盘, 请参阅纸盘
- ## 纸盘延伸架 22
- ## 纸盘中不支持的纸张尺寸 58
- ## 纸位指示器 5

纸张

- A4, 装入 25
 - HP 品牌 7
 - 按类型和尺寸打印 36
 - 处理 3
 - 打印基本原则 A-4
 - 订购 7
 - 方向 26
 - 仿羊皮纸 33
 - 更改类型和尺寸 36
 - 规格 A-2
 - 换算纸张重量 A-5
 - 基本原则 A-4
 - 卷曲, 故障排除 A-4
 - 卡片纸规格 A-8
 - 清除卡纸 50
 - 手动送入 36
 - 特殊类型, 方向 25
 - 特殊纸张的方向 25
 - 问题 A-4
 - 折痕, 解决 A-4
 - 支持的尺寸和重量 A-3
 - 支持的类型 A-4
 - 纸盘 1, 规格 A-3
 - 重磅 A-8
 - 重量规格 A-3
 - 重量换算表 A-5
 - 自定义尺寸, 打印基本原则 31
- ## 纸张 = 设置 B-8
- ## 纸张处理菜单 B-4, B-5
- ## 纸张挡板
- 查找 5
 - 调整 21
 - 用途 18
- ## 纸张的尺寸
- 250 页纸盘 A-3
 - 纸盘 1 A-3
 - 纸盘 2 A-3
- ## 纸张的重量
- 250 页纸盘 A-3
 - 纸盘 1 A-3
 - 纸盘 2 A-3
- ## 质量, 打印, 请参阅打印质量
- ## 重磅纸
- 打印 20
 - 规格 A-8
 - 问题 A-8
 - 重量规格 A-8

重量, 纸张换算表 A-5

- 注意指示灯 9
- 专用 / 存储的作业菜单 B-2
- 专用作业
 - 设置作业在被删除之前的保存时间 B-13
 - 说明 39, B-2
- 转换打印机语言 15
- 转印滚筒 46
- 装入
 - 纸盘 1 22
 - 纸盘 1 中的信封 27
 - 纸盘 2 23
- 状态, 请参阅信息
- 状态反馈信息 B-15
- 资源保存, 分配内存 C-3
- 资源保存设置 B-11
- 资源保存信息 C-3
- 自定义安装选项
 - 安装 HP 软件 15
 - 安装首选项 14
- 自定义尺寸纸张
 - 边距 31
 - 打印 20
 - 打印基本原则 31
 - 方向 25
 - 卡片纸, 类型 A-8
 - 设置纸张尺寸 31
- 自定义纸盘 1 操作 35
- 自动继续设置 B-12
- 字符
 - 变形 64
 - 换码 D-3
- 字体
 - 查找附加内存 5
 - 打印列表 74
 - 订购 DIMM 7
 - 固定间距 D-4
 - 均匀间距 D-4
 - 内部 74
 - 欧洲字符 3
 - 配置 B-8
 - 软, 请参阅软字体信息 74
 - 选择 PCL D-4
- 字体 DIMM
 - 查找 6

- 字体来源设置 B-9
- 组合换码序列 D-3
- 最大纸张尺寸
 - 信封 A-7
 - 纸盘 1 A-3
 - 自定义尺寸纸张 31
- 最小安装选项，安装驱动程序
 - 14
- 最小纸张尺寸
 - 信封 A-7
 - 纸盘 1 A-3
 - 自定义尺寸纸张 31
- 最新驱动程序，获得 13
- 作业
 - 保留 37
 - 存储 B-2
 - 故障排除 68
 - 可清除警告 B-12
 - 清除当前 B-16
 - 取消 10
 - 设置作业在被删除之前的保
存时间 B-13
 - 审阅待打印 38
 - 由于内存不足而被清除 57
 - 专用 39, B-2
- 作业保留 37
- 作业取消键，请参阅取消作业
键



版权所有 © 2002
Hewlett-Packard Company

<http://www.hp.com/support/lj5100>