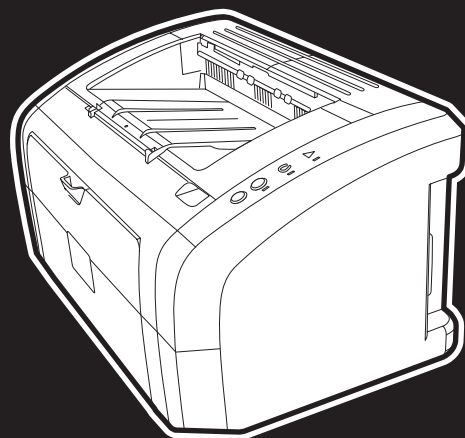




i n v e n t



hp LaserJet
1010•1012•1015
series -kirjoitin



käyttö

hp LaserJet 1010
hp LaserJet 1012
hp LaserJet 1015
series -kirjoitin

Käyttöopas

Tekijänoikeustiedot

Copyright Hewlett-Packard Company 2003

Kaikki oikeudet pidätetään. Jäljentäminen, sovittaminen tai kääntäminen ilman ennalta saatua lupaa on kielletty, paitsi tekijänoikeuslakien sallimissa puitteissa.

Tämän käyttöoppaan käsittelemän Hewlett-Packardin kirjoittimen käyttäjällä on seuraavat oikeudet: a) tulostaa kopioita tästä käyttöoppaasta HENKILÖKOHTAISEEN, SISÄISEEN tai YHTIÖN käyttöön sillä rajoituksella, että hänellä ei ole oikeutta myydä, jälleenmyydä tai muuten jakaa kopioita, ja b) asettaa sähköinen kopio tästä käyttöoppaasta verkkopalvelimeen edellyttäen, että verkkopalvelinta voi käyttää vain tähän käyttöoppaaseen liittyvän Hewlett-Packard-kirjoittimen HENKILÖKOHTAISET, SISÄISET käyttäjät.

Osanumero: Q2460-90916
Edition 2, 9/2003

Takuu

Tämän asiakirjan tiedot voivat muuttua ilman erillistä ilmoitusta.

Hewlett-Packard ei myönnä minkäänlaista takuuta näiden tietojen suhteen.

HEWLETT-PACKARD KIELTÄÄ ERITYISESTI EPÄSUORAN TAKUUN SOVELTUVUUDESTA KAUPANKÄYNNIN KOHTEEKSI JA SOVELTUVUUDESTA TIETTYYN TARKOITUKSEEN.

Hewlett-Packard ei ole vastuussa mistään suorista, epäsuorista, satunnaisista, seuraamuksellisista tai muista vahingoista, joita näiden tietojen toimittamisesta tai käyttämisestä väitetään aiheutuneen.

Tavaramerkkitietoja

Microsoft®, Windows® ja Windows NT® ovat Microsoft Corporationin Yhdysvalloissa rekisteröityjä tavaramerkkejä.

Energy Star® ja Energy Star logo® ovat Yhdysvaltain ympäristönsuojeluviraston (EPA) rekisteröityjä merkkejä.

Netscape on Netscape Communications Corporationin tavaramerkki Yhdysvalloissa.

Kaikki muut mainitut merkit voivat olla vastaavien yhtiöiden tavaramerkkejä.

Sisällys

1 Perustietoa kirjoittimesta

Lisätiedot nopeasti käyttöön	2
Ohjainten, ohjelmistojen ja tuen WWW-linkit	2
Käyttöopaslinkit	2
Tietolähteitä	2
Kirjoitinasetukset	3
hp LaserJet 1010	3
hp LaserJet 1012	3
hp LaserJet 1015	3
Kirjoittimen toiminnot	4
Erinomainen tulostuslaatu	4
Ajansäästö	4
Rahansäästö	4
Ammattimaiset asiakirjat	4
Yleiskatsaus	5
hp LaserJet 1010 series -kirjoitin	5
Kirjoittimen ohjauspaneeli	7
Tulostusmateriaaliradat	8
Pääsyöttölokero	8
Prioriteettisyöttölokero	8
Kirjoittimen tulostusmateriaaliohjaimet	8
Tulostelokero	9
Värikasetin luukun avaaminen	10
Värikasetin luukku	10
Kirjoitinohjelmisto	11
Tuetut käyttöjärjestelmät	11
Kirjoitinohjelmiston asentaminen	11
Kirjoittimen ominaisuudet (ohjain)	13
Tulostusasetusprioriteetit	14
Kirjoittimen ominaisuuksien online-ohje	14
Macintosh-tietokoneiden ohjelmistot	15
Kirjoittimen liitännät	16
USB-liitännän käyttö	16
Rinnakkaisliitännän käyttö	16

2 Tulostusmateriaali

Paperin ja muun tulostusmateriaalin valitseminen	18
Vältettävä tulostusmateriaali	19
Tulostusmateriaali, joka saattaa vahingoittaa kirjoitinta	19
Tulostuslaadun optimointi eri materiaalityypeillä	20
Tulostusmateriaalin lataaminen	21
Pääsyöttölokero	21
Prioriteettisyöttölokero	21
Erikoismateriaalityypit	21
Tulostaminen kalvoille tai tarroille	22
Kalvoille tai tarroille tulostetaan seuraavasti:	22
Kirjekuorien tulostaminen	23
Yhden kirjekuoren tulostaminen	23
Monen kirjekuoren tulostaminen	24

Kirjelomakkeille ja esipainetuille lomakkeille tulostaminen	26
Tulosta kirje- tai esipainetuille lomakkeille seuraavasti:	26
Tulostaminen mukautetun koon materiaaleille ja korttipaperille	27
Tulostaminen mukautetun koon materiaaleille tai korttipaperille tapahtuu seuraavasti:	27

3 Tulostustehtävät

Vesileiman tulostaminen	30
Vesileima-toiminnon käyttäminen	30
Useiden sivujen tulostaminen yhdelle paperiarkille (n/arkki-tulostus)	31
Usean sivun tulostustoiminnon käyttäminen	31
Tulostaminen paperin molemmille puolille (manuaalinen kaksipuolinen tulostaminen)	32
Kaksipuolinen tulostus manuaalisesti	32
Kirjasien tulostaminen	34
Tulostustyön peruuttaminen	36
Tulostuslaatuasetusten ymmärtäminen	37
Väriaineen säästäminen EconoMode-toiminnon avulla	38

4 Huolto

HP-värikasettien käyttö	40
HP:n käytäntö suhteessa värikasetteihin, jotka eivät ole HP:n valmistamia	40
Värikasettien säilyttäminen	41
Värikasetin käyttöikä	42
Väriaineen säästäminen	43
Värikasetin vaihtaminen	44
Kirjoittimen puhdistaminen	46
Värikasetin alueen puhdistaminen	46
Kirjoittimen tulostusmateriaaliradan puhdistaminen	48

5 Kirjoittimen hallinta

Kirjoitintietojen sivut	50
Demosivu	50
Asetusraportti	50
HP:n Työkalut -ohjelman käyttö	51
Tuetut käyttöjärjestelmät	51
Tuetut selaimet	51
HP:n Työkalut -ohjelman käynnistäminen	51
HP:n Työkalut -ohjelman osat	52
Muita linkkejä	52
Tila-välilehti	53
Vianmääritys-välilehti	53
Hälytykset-välilehti	54
Käyttöoppaat-välilehti	54
Tulostimen lisäasetukset -ikkuna	55

6 Ongelmanratkaisu

Ratkaisun löytäminen	58
Tilamerkkivalojen kuviot	60
Tulostusmateriaalin käsittelyongelmat	62
Tulostettu sivu poikkeaa näytössä näkyvästä sivusta	63
Kirjoitinhjelmiston ongelmat	64
Tulostuslaadun parantaminen	65
Vaalea tai haalistunut tulostusjälki	65
Väriainetäplät	65
Häipymät	65
Pystysuuntaiset viivat	66
Harmaa tausta	66
Väriainetahrat	66
Kiinnittymätön väriaine	66
Toistuvat pystysuuntaiset jäljet	67
Epämuotoiset merkit	67
Sivu vinossa	67
Käpristymät tai aaltoilu	67
Rypyt tai taittumat	68
Väriaineen hajonta	68
Tukosten poistaminen	69
Tyypilliset materiaalitukoskohdat	69
Juuttuneen arkin poistaminen	70
Syöttötelan puhdistaminen	72
Syöttötelan vaihtaminen	73
Kirjoittimen erotinlaatan vaihtaminen	76

Liite A Kirjoittimen tekniset tiedot

Tekniset tiedot	80
FCC-yhteensopivuus	84
Tuotteen ympäristöystävällisyys	85
Ympäristönsuojelu	85
Käyttöturvallisuustiedote	87
Säädöstietoja	88
Vaatimustenmukaisuusvakuutus	88
Laserturvallisuustiedote	89
Kanadan DOC-säädökset	89
Korean EMI-ilmoitus	89
VCCI-tiedote (Japani)	89
Lasertiedote Suomea varten	90

Liite B Materiaalisuosituksukset ja -tiedot

Kirjoittimen tulostusmateriaalin suositukset ja tiedot	92
Tuetut tulostusmateriaalikoot	93
Ohjeita tulostusmateriaalin käyttöön	94
Paperi	94
Tarrat	95
Kalvot	95
Kirjekuoret	96
Korttipaperi ja painavat tulostusmateriaalit	97

Liite C Takuu ja käyttöoikeus

Hewlett-Packardin ohjelmiston käyttöoikeussopimus	100
Hewlett-Packardin ilmoitus rajoitetusta takuusta	101
Värikasetin käyttöiän rajoitettu takuu	102
Laitteistohuolto	103
Laajennettu takuu	104
Kirjoittimen pakkausohjeet	105
Yhteydenotto HP:n tukeen	106

Liite D Tarvikkeiden tilaaminen

Tarvikkeiden tilaaminen	107
-------------------------------	-----

Hakemisto

1 Perustietoa kirjoittimesta

Tässä luvussa on tietoja seuraavista aiheista:

- [Lisätiedot nopeasti käyttöön](#)
- [Kirjoitinasetukset](#)
- [Kirjoittimen toiminnot](#)
- [Yleiskatsaus](#)
- [Kirjoittimen ohjauspaneeli](#)
- [Tulostusmateriaaliradat](#)
- [Värikasetin luukun avaaminen](#)
- [Kirjoitinohjelmisto](#)
- [Kirjoittimen liitännät](#)

Lisätiedot nopeasti käyttöön

Ohjainten, ohjelmistojen ja tuen WWW-linkit

Ota tarvittaessa yhteyttä HP:n huoltoon tai tukeen seuraavia linkkejä käyttämällä:

- Yhdysvalloissa <http://www.hp.com/support/lj1010>
- Muissa maissa/alueilla saat tietoja tuesta osoitteesta <http://www.hp.com>

Käyttöopaslinkit

- [Yleiskatsaus](#) (kirjoittimen osien sijainti)
- [Värikasetin vaihtaminen](#)
- [Ongelmanratkaisu](#)
- [Tarvikkeiden tilaaminen](#)
- [Hakemisto](#)

Tietolähteitä

- **CD-käyttöopas:** Tarkat tiedot kirjoittimen käytöstä ja vianmäärityksestä. Kirjoittimen mukana toimitetulla CD-levyllä.
- **Online-ohjeet:** Tietoa kirjoittimen asetuksista, jotka voidaan määrittää kirjoitinohjaimista. Näet ohjetiedoston avaamalla online-ohjeen kirjoitinohjaimesta.
- **HTML-käyttöopas (Online):** Tarkat tiedot kirjoittimen käytöstä ja vianmäärityksestä. Saatavilla osoitteessa <http://www.hp.com/support/lj1010>. Kun olet muodostanut yhteyden, valitse **Manuals**.

Seuraavassa ovat HP LaserJet 1010 series -kirjoitinten vakioasetukset.

hp LaserJet 1010

- 12 sivua minuutissa (ppm), A4-paperi
- ensimmäinen sivu tulostuu kahdeksassa sekunnissa
- 600 x 600 dpi:n tulostus HP Resolution Enhancement technology (REt) -tekniikan kanssa
- 150 arkin paperilokero
- vaakatasoinen paperirata
- prioriteettisyöttöaukko
- 8 Mt RAM
- USB-liitäntä (yhteensopiva USB 2.0 -määräysten kanssa)
- isäntäpohjainen ohjain

hp LaserJet 1012

- 14 sivua minuutissa (ppm) (A4)
- ensimmäinen sivu tulostuu kahdeksassa sekunnissa
- 1200 dpi:n todellinen tulostuslaatu (600 x 600 x 2 dpi, kun käytössä on HP Resolution Enhancement -tekniikka [REt])
- 150 arkin paperilokero
- vaakatasoinen paperirata
- prioriteettisyöttöaukko
- 8 Mt RAM
- USB (yhteensopiva USB 2.0 -määräysten kanssa)
- isäntäpohjainen ohjain

hp LaserJet 1015

- 14 sivua minuutissa (ppm) (A4)
- ensimmäinen sivu tulostuu kahdeksassa sekunnissa
- 1200 dpi:n todellinen tulostuslaatu (600 x 600 x 2 dpi, kun käytössä on HP Resolution Enhancement -tekniikka [REt])
- 150 arkin paperilokero
- vaakatasoinen paperirata
- prioriteettisyöttöaukko
- 16 Mt RAM
- USB- ja rinnakkaisliitäntä (yhteensopiva USB 2.0 -määräysten kanssa)
- PCL 5e
- isäntäpohjainen ohjain

Kirjoittimen toiminnot

Onnittelumme uuden tuotteen ostosta. HP LaserJet 1010 series -kirjoittimella on seuraavanlaisia etuja:

Erinomainen tulostuslaatu

- Tulostus 600–1 200 dpi:n tarkkuudella
- PCL 5e on valmiiksi asennettu kirjoittimeen (vain HP LaserJet 1015).
- Kirjoitin tunnistaa ja vaihtaa automaattisesti oikean kielen tulostustyötä varten.

Ajansäästö

- Nopea tulostus: 12 sivua minuutissa (ppm) (HP LaserJet 1010) tai 15 ppm letter-kokoista paperia (HP LaserJet 1012 ja HP LaserJet 1015) ja 14 ppm A4-kokoista paperia.
- Ei odottelua. Ensimmäisen sivun tulostus vie alle 8 sekuntia.

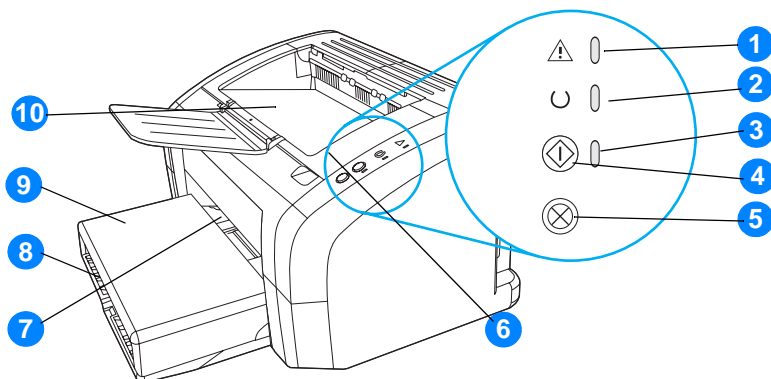
Rahansäästö

- Säästä väriainetta EconoMode-toiminnolla.
- Tulosta useita sivuja yhdelle paperiarkille (n/arkki-tulostus).

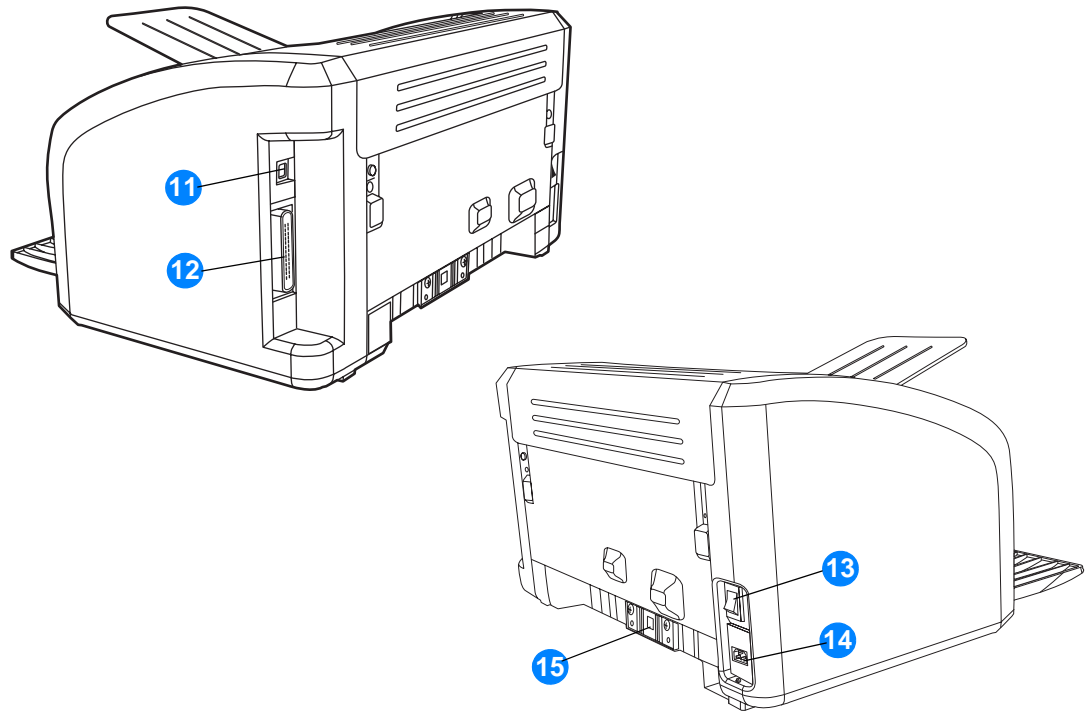
Ammattimaiset asiakirjat

- Suojaa asiakirjasi käyttämällä vesileimoja, kuten *Luottamuksellinen*.
- Kirjasien tulostus. Tällä toiminnolla voit helposti tulostaa sivut halutussa järjestyksessä ja luoda kortteja tai kirjoja. Kun sivut on tulostettu, sinun tarvitsee vain taitella ja nittoa sivut yhteen.
- Tulosta ensimmäinen sivu eri materiaalille kuin muut sivut.

hp LaserJet 1010 series -kirjoitin



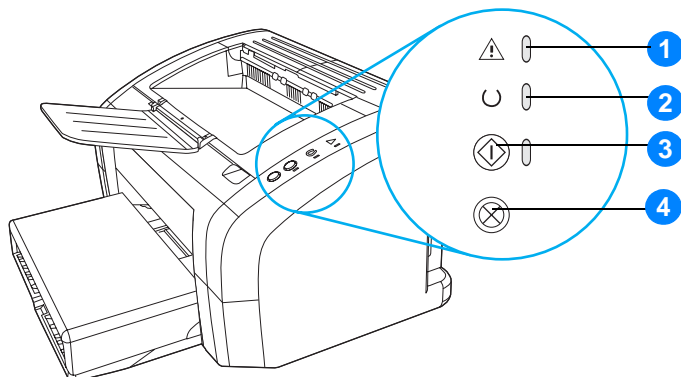
- 1 Huomio-valo
- 2 Valmis-valo
- 3 Jatka-valo
- 4 Jatka-painike
- 5 Peruuta työ -painike
- 6 Värikasetin luukku
- 7 Prioriteettisyöttöaukko
- 8 Pääsyöttölokero
- 9 Lokeron kansi (vain HP LaserJet 1012 -kirjoitin ja HP LaserJet 1015 -kirjoitin joissain maissa/alueilla)
- 10 Tulostelokero



- 11 USB-portti
- 12 Rinnakkaisportti (vain HP LaserJet 1015 -kirjoitin)
- 13 Virtakytkin
- 14 Virtaliitin
- 15 Erotinlaatta

Kirjoittimen ohjauspaneeli

Kirjoittimen ohjauspaneelissa on kolme merkkivaloa ja kaksi painiketta. Nämä valot muodostavat erilaisia valokuvioita, jotka ilmoittavat kirjoittimesi tilan.



- 1 Valvontavallo:** Ilmaisee, että kirjoittimen tulostusmateriaalilokero on tyhjä, värikasetin luukku on auki, värikasetti puuttuu tai on ilmennyt jokin muu virhe.
- 2 Valmis-valo:** Ilmoittaa, että kirjoitin on valmis tulostamaan.
- 3 Jatka-painike ja -valo:** Tulosta demosivu tai jatka tulostusta käsinsyöttötilassa painamalla **Jatka**-painiketta ja vapauttamalla se. Tulosta asetussivu painamalla **Jatka**-painiketta 5 sekunnin ajan.
- 4 Peruuta työ -painike:** Kun kirjoitin käsittelee tietoa, voit peruuttaa tulostustyön painamalla **Peruuta työ** -painiketta.

Huomaa

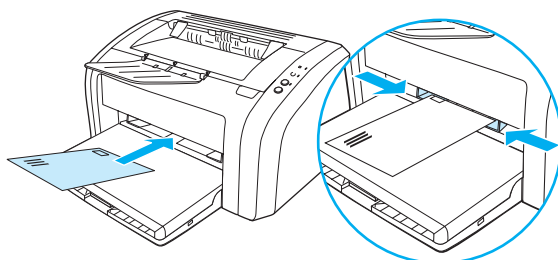
Katso valokuvioiden kuvaus kohdasta [Tilamerkkivalojen kuvat](#).

Pääsyöttölokero

Kirjoittimen mukana oleva pääsyöttölokero sijaitsee kirjoittimen etuosassa, ja siihen mahtuu 150 arkkiä 80 g:n paperia, useita kirjekuoria tai muuta tulostusmateriaalia.

Prioriteettisyöttölokero

Prioriteettisyöttölokeroa tulisi käyttää, kun syötetään enintään 10 arkkiä 80 g:n paperia tai kun tulostetaan yksittäisiä kirjekuoria, postikortteja, tarroja tai kalvoja. Prioriteettisyöttölokeroa voidaan käyttää myös silloin, kun halutaan tulostaa ensimmäinen sivu eri materiaalille kuin asiakirjan muut sivut.



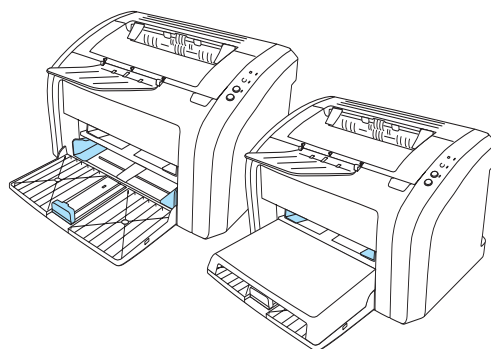
Huomaa

Kirjoitin tulostaa automaattisesti prioriteettisyöttölokerossa olevalle materiaalille ennen pääsyöttölokeroa.

Katso lisätietoja tulostusmateriaaleista kohdasta [Tulostusmateriaalin lataaminen](#).

Kirjoittimen tulostusmateriaaliohjaimet

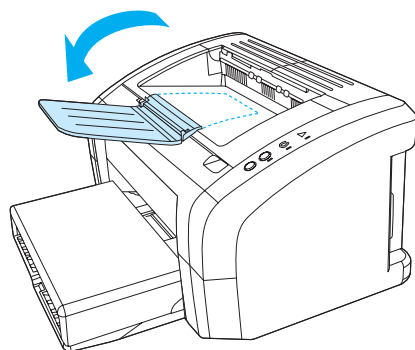
Molemmissa syöttölokeroissa on sivuohjaimet tulostusmateriaalia varten. Pääsyöttölokerossa on myös takaohjain. Tulostusmateriaaliohjaimet ohjaavat materiaalin oikein kirjoittimeen ja estävät vinot tulostukset (esim. paperi vinossa, jolloin tulostus ei ole suorassa). Kun lataat tulostusmateriaalia kirjoittimeen, säädä ohjaimet materiaalin leveyden ja pituuden mukaan.



Tulostelokero

Tulostelokero sijaitsee kirjoittimen päällä.

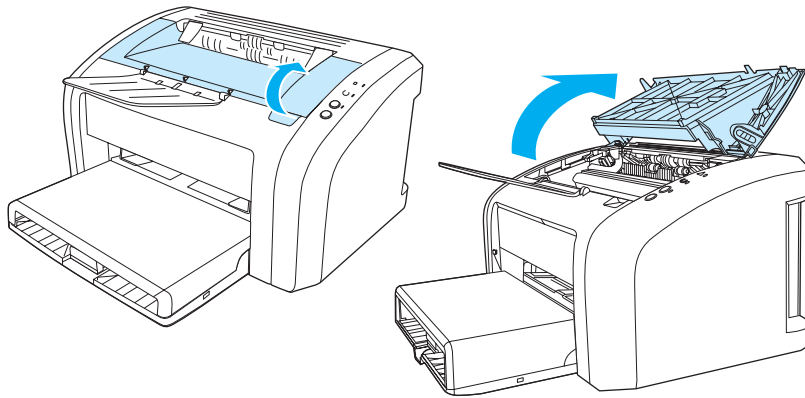
Käännä lokeron jatke esiin tukemaan kirjoittimesta tulevaa materiaalia.



Värikasetin luukun avaaminen

Värikasetin luukku

Luukku, jonka alla värikasetti on, sijaitsee kirjoittimen etuosassa. Luukku on avattava aina, kun halutaan käsitellä värikasettia, selvittää paperitukokset ja puhdistaa kirjoitin. Jos haluat avata värikasetin luukun, aseta sormesi luukun oikeassa laidassa olevaan syvennykseen ja avaa luukku.



Tuetut käyttöjärjestelmät

HP suosittelee kaikkien ohjelmien asentamista. Ne helpottavat kirjoittimen asetusten säätämistä ja mahdollistavat sen kaikkien toimintojen käytön. Kaikki ohjelmat eivät ole käytettävissä kaikilla kielillä. Asenna ohjelmisto ennen kuin teet kirjoittimen asetukset. Katso uusimmat ohjelmistoa koskevat tiedot Lueminut-tiedostosta.

Uusimmat ohjaimet, lisäohjaimet ja muita ohjelmia on saatavilla Internetistä ja muista lähteistä.

Kirjoittimen mukana toimitetaan ohjelmistot seuraaviin käyttöjärjestelmiin:

- Windows 95 ja Windows NT 4.0 (vain ohjain, vain rinnakkaisliitäntä)
- Windows 98
- Windows Me
- Windows 2000
- Windows XP (32- ja 64-bittinen)
- Mac OS 9, v. 9.1 ja uudempi
- Mac OS X, v. 10.1 ja v. 10.2.

Kirjoitinohjelmiston asentaminen

Kirjoitinohjaimen asentaminen Windows 95 -käyttöjärjestelmään

Kirjoitinohjelmisto on asennettava Windows 95 -käyttöjärjestelmään Ohjattu kirjoittimen asennus-toiminnon avulla.

- 1 Valitse **Käynnistä** ja sitten **Asetukset**.
- 2 Valitse **Kirjoittimet**.
- 3 Kaksoisnapsauta **Lisää kirjoitin**. Napsauta sitten tarpeen vaatiessa **Seuraava**.
- 4 Valitse **Paikallinen kirjoitin** ja napsauta **Seuraava**.
- 5 Napsauta **Levy**.
- 6 Napsauta **Selaa** ja valitse CD-aseman kirjain.
- 7 Kaksoisnapsauta haluamasi kielen kansiota.
- 8 Kaksoisnapsauta **Ohjaimet**-kansiota.
- 9 Kaksoisnapsauta **Win9X_ME**-kansiota.
- 10 Kaksoisnapsauta **PCL 5e** -ohjaimen kansiota.
- 11 Korosta **hp1300w5.inf**-tiedosto napsauttamalla sitä.
- 12 Päätä ohjaimen asennus napsauttamalla **OK**. Seuraa näytön ohjeita.

Kirjoitinohjaimen asentaminen Windows NT 4.0 -käyttöjärjestelmään

Kirjoitinohjelmisto on asennettava Windows NT 4.0 -käyttöjärjestelmään Ohjattu kirjoittimen asennus -toiminnon avulla.

- 1 Valitse **Käynnistä** ja sitten **Asetukset**.
- 2 Valitse **Kirjoittimet**.
- 3 Kaksoisnapsauta **Lisää kirjoitin**. Napsauta sitten tarpeen vaatiessa **Seuraava**.
- 4 Valitse **Oma tietokone** ja napsauta **Seuraava**.
- 5 Valitse oikea portti ja napsauta **Seuraava**.

Huomaa

Paikallisliitännän portti on LPT1.

- 6 Napsauta **Levy**.
- 7 Napsauta **Selaa** ja valitse CD-aseman kirjain. Jos CD-asemaa vastaavaa kirjainta ei näy avattavassa luettelossa, kirjoita oikea kirjain ja sen perään kaksoispiste ja vinoviiva. Kirjoita esimerkiksi E : /
- 8 Kaksoisnapsauta haluamasi kielen kansiota.
- 9 Kaksoisnapsauta **Ohjaimet**-kansiota.
- 10 Kaksoisnapsauta **WinNT**-kansiota.
- 11 Kaksoisnapsauta **PCL 5e** -ohjaimen kansiota.
- 12 **hp1300m5.inf**-tiedoston pitäisi näkyä korostettuna. Jos ei, korosta se napsauttamalla.
- 13 Napsauta **Avaa**.
- 14 Napsauta **Asenna levyltä** -valintaikkunassa **OK**.
- 15 Valitse **Seuraava**.
- 16 Valitse kirjoittimen nimi (valinnainen) sekä oletuskirjoitinasetukset. Valitse **Seuraava**.
- 17 Valitse, jaetaanko kirjoitin, ja napsauta **Seuraava**.
- 18 Valitse **Kyllä, tulosta testisivu** ja lopeta asennus napsauttamalla **Valmis**.

Kirjoitinohjelmiston asentaminen muihin käyttöjärjestelmiin

Aseta kirjoittimen mukana tullut CD-levy CD-asemaan. Noudata näyttöön tulevia asennusohjeita.

Kirjoittimen ominaisuudet (ohjain)

Kirjoitin toimii toimintoasetustensa mukaisesti. Voit muuttaa oletusasetuksia, kuten tulostusmateriaalin kokoa ja tyyppiä, useiden sivujen tulostamista yhdelle paperiarkille (n/arkki-tulostus), tarkkuutta ja vesileimoja. Voit avata kirjoittimen ominaisuudet seuraavilla tavoilla:

- Tulostukseen käyttämästäsi sovelluksesta. Tämä muuttaa ainoastaan käynnissä olevan sovelluksen asetuksia.
- Windows®-käyttöjärjestelmästä. Tämä muuttaa kaikkien tulevien tulostustöiden oletusasetuksia.

Huomaa

Koska monet ohjelmistosovellukset käsittelevät kirjoittimen ominaisuuksia eri tavoin, seuraavassa osassa kuvataan yleisimpiä tapoja, joita käytetään käyttöjärjestelmissä Windows 98, 2000, Millennium ja Windows XP.

Vain valittuna olevan sovelluksen asetusten muuttaminen

Huomaa

Toimenpiteet voivat vaihdella, mutta tämä on tavallisin tapa.

- 1 Valitse sovelluksen **Tiedosto**-valikosta **Tulosta**.
- 2 Napsauta **Tulosta**-välilehdessä **Ominaisuudet**.
- 3 Muuta asetuksia ja valitse **OK**.

Tulevien tulostustöiden oletusasetusten muuttaminen Windows 98-, 2000- ja Millennium-käyttöjärjestelmissä

- 1 Napsauta Windowsin tehtäväpalkista **Käynnistä**, valitse **Asetukset** ja napsauta **Kirjoittimet**.
- 2 Napsauta hiiren oikealla painikkeella HP LaserJet 1010 series -kirjoittimen kuvaketta.
- 3 Valitse **Ominaisuudet** (Windows 2000:ssa voit valita **Tulostusmääritykset**).
- 4 Muuta asetuksia ja valitse **OK**.

Huomaa

Windows 2000 -käyttöjärjestelmässä monet näistä toiminnoista ovat **Tulostusmääritykset**-valikossa.

Tulevien tulostustöiden oletusasetusten muuttaminen Windows XP -käyttöjärjestelmässä

- 1 Napsauta Windowsin järjestelmäpalkista **Käynnistä** ja napsauta **Ohjauspaneeli**.
- 2 Kaksoisnapsauta **Printers and Other Hardware** (Tulostimet ja muu laitteisto).
- 3 Valitse **Printers and Faxes** (Tulostimet ja faksit).
- 4 Napsauta hiiren oikealla painikkeella HP LaserJet 1010 series -kirjoittimen kuvaketta.
- 5 Valitse **Ominaisuudet** tai **Tulostusmääritykset**.
- 6 Muuta asetuksia ja valitse **OK**.

Tulostusasetusprioriteetit

Tämän kirjoittimen tulostusasetuksia voidaan muuttaa kolmella tavalla: ohjelmistosovelluksesta, kirjoittimen ohjaimesta ja HP:n Työkalut -ohjelmistosta. Tulostusasetuksiin tehdyt muutokset järjestetään sen mukaan, missä muutokset on tehty.

- Ohjelmistosovelluksesta käsin tehdyt muutokset ohittavat muualta tehdyt muutokset. Ohjelmistosovelluksessa Arkin määrittely -valintaikkunassa tehdyt muutokset ohittavat Tulosta-valintaikkunassa tehdyt määrittelyt.
- Kirjoitinohjaimessa tehdyt muutokset (Kirjoittimen ominaisuudet -valintaikkuna) ohittavat HP:n Työkalut -ohjelmistossa tehdyt muutokset. Kirjoitinohjaimessa tehdyt muutokset eivät ohita ohjelmistosovelluksessa tehtyjä muutoksia.
- HP:n Työkalut -ohjelmassa tehtyjen muutosten prioriteetti on alhaisin.

Jos tiettyä tulostusasetusta voidaan muuttaa useammalla kuin yhdellä edellä mainitulla tavalla, käytä tapaa, jonka prioriteetti on kaikkein korkein.

Kirjoittimen ominaisuuksien online-ohje

Kirjoittimen ominaisuuksien (ohjain) online-ohje sisältää yksityiskohtaisia, kirjoittimen ominaisuuksia koskevia tietoja. Tämä online-ohje opastaa kirjoittimen oletusasetusten muuttamisessa.

Kirjoittimen ominaisuudet -online-ohjeen avaaminen

- 1 Valitse ohjelmistosovelluksesta **Tiedosto** ja sitten **Tulosta**.
- 2 Valitse **Ominaisuudet** ja sitten **Ohje**.

Macintosh-tietokoneiden ohjelmistot

Kirjoitinohjaimen käyttö (Mac OS 9.x)

- 1 Valitse **Omena**-valikosta **Valitsija**.
- 2 Osoita Valitsija-valintataulun vasemmassa ylälaudassa olevaa **hp LaserJet vx.x** -symbolia.
- 3 Tee jokin seuraavista sen mukaan, miten tietokone ja kirjoitin on kytketty:
 - **USB**: Siirry vaiheeseen 4.
 - **AppleTalk**: Valitse kirjoittimelle oikea AppleTalk-vyöhyke Valitsija-valintataulun vasemmasta alalaidasta.
- 4 Osoita Valitsija-valintataulun oikeassa laidassa olevaa **HP LaserJet 1010 series -kirjoittimen** nimeä.
- 5 Sulje Valitsija.

Kirjoitinohjaimen käyttö (Mac OS X v. 10.x)

- 1 Osoita työpöydän kovalevysymbolia.
- 2 Osoita **Ohjelmat** ja sitten **Apuohjelmat**.
- 3 Osoita **Tulostuskeskus**.
- 4 Osoita **Lisää kirjoitin**. Näyttöön tulee Lisää kirjoitin -valintataulu.
- 5 Valitse ylävalikosta **USB** tai **AppleTalk**.

Huomaa

Jos käytät AppleTalkia, voit valita myös oikean vyöhykkeen toisesta valikkoluettelosta.

- 6 Valitse luettelosta kirjoitin.
- 7 Osoita **Lisää**.

Kirjoittimen liitännät

Huomaa

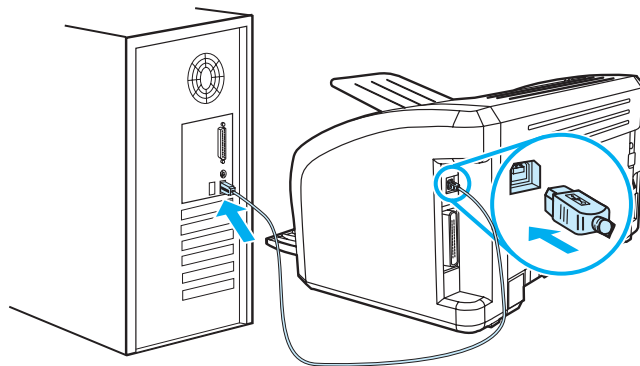
Asenna ohjelmisto ennen kuin teet kirjoittimen asetukset.

USB-liitännän käyttö

Kaikki HP LaserJet 1010 series -kirjoittimet tukevat USB-liitäntää. USB-portti on kirjoittimen takana.

USB-kaapelin liittäminen

Kiinnitä USB-kaapeli kirjoittimeen. Kiinnitä USB-kaapeli tietokoneeseen.

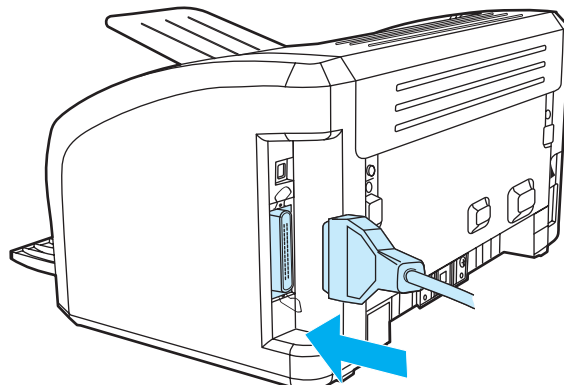


Rinnakkaisliitännän käyttö

USB:n lisäksi HP LaserJet 1015 -malli tukee myös rinnakkaisliitäntää. Rinnakkaisportti on kirjoittimen takana. Käytä IEEE 1284 -yhteensopivaa rinnakkaiskaapelia.

Rinnakkaiskaapelin kytkeminen

Kytke rinnakkaiskaapeli kirjoittimeen. Kytke rinnakkaiskaapelin toinen pää tietokoneeseen.



2 Tulostusmateriaali

Tässä luvussa on tietoja seuraavista aiheista:

- [Paperin ja muun tulostusmateriaalin valitseminen](#)
- [Tulostusmateriaalin lataaminen](#)
- [Tulostaminen kalvoille tai tarroille](#)
- [Kirjekuorien tulostaminen](#)
- [Kirjelomakkeille ja esipainetuille lomakkeille tulostaminen](#)
- [Tulostaminen mukautetun koon materiaaleille ja korttipaperille](#)

Paperin ja muun tulostusmateriaalin valitseminen

HP LaserJet -kirjoittimet tuottavat erittäin laadukkaan tulostusjäljen. Voit käyttää useita eri tulostusmateriaaleja, esimerkiksi paperia (myös 100-prosenttista uusiopaperia), kirjekuoria, tarra-arkkeja, piirtoheitinkalvoja ja mukautettuja paperikokoja. Seuraavassa on lueteltu tuetut materiaalikoot:

- vähintään: 76—127 mm
- enintään: 216—356 mm.

Materiaalin ominaisuudet, kuten paino, kuitu ja kosteuspitoisuus, ovat tärkeitä kirjoittimen suorituskykyyn ja tulostusjälkeen vaikuttavia tekijöitä. Paras tulostuslaatu syntyy käyttämällä ainoastaan korkealaatuista laserkirjoittimille tarkoitettua tulostusmateriaalia. Katso yksityiskohtaisempia tietoja papereista ja tulostusmateriaaleista kohdasta [Kirjoittimen tulostusmateriaalin suositukset ja tiedot](#).

Huomaa

Tee aina koetulostus tulostusmateriaalilla, ennen kuin hankit sitä suuria määriä. Tulostusmateriaalin myyjän tulisi ottaa huomioon vaatimukset, jotka on esitetty *HP LaserJet -kirjoitinperheen tulostusmateriaalioppaassa* (HP-osanumero 5963-7863). Katso lisätiedot kohdasta [Kirjoittimen tulostusmateriaalin suositukset ja tiedot](#).

Vältettävä tulostusmateriaali

HP LaserJet 1010 series -kirjoittimissa voidaan käyttää useita erilaisia tulostusmateriaaleja. Kirjoittimeen sopimattoman tulostusmateriaalin käyttö heikentää tulostuslaatua ja lisää paperitukosten mahdollisuutta.

- Älä käytä liian karheaa paperia.
- Älä käytä 3-reikäisen vakiopaperin ohella mitään paperia, jossa on aukkoja tai rei'ityksiä.
- Älä käytä moniosaisia lomakkeita.
- Älä käytä vesileimalla varustettua paperia töissä, joihin tulostat tasaisia kuvioita.

Tulostusmateriaali, joka saattaa vahingoittaa kirjoitinta

Joissakin harvinaisissa tilanteissa tulostusmateriaali voi vahingoittaa kirjoitinta. Vaurioita voi ehkäistä välttämällä seuraavia materiaaleja:

- Älä käytä tulostusmateriaalia, johon on kiinnitetty niittejä.
- Älä käytä mustesuihkukirjoittimille tai muille matalan lämpötilan kirjoittimille tarkoitettuja kalvoja. Käytä ainoastaan erityisesti HP LaserJet -kirjoittimille tarkoitettuja kalvoja.
- Älä käytä mustesuihkukirjoittimille tarkoitettua valokuvapaperia.
- Älä käytä kohokuvioista tai päällystettyä paperia, jota ei ole suunniteltu kirjoittimen kiinnittimen lämpötiloille. Valitse materiaali, joka kestää 200 °C:n lämpötilan 0,1 sekunnin ajan. HP valmistaa useita tulostusmateriaaleja, jotka on suunniteltu HP LaserJet 1010 series -kirjoitinta varten.
- Älä käytä kirjelomakepaperia, jonka painamisessa on käytetty alhaisen lämpötilan väriaineita tai termografiamenetelmää. Esipainettujen lomakkeiden ja kirjelomakepaperien musteen on kestettävä 200 °C:n lämpötila 0,1 sekunnin ajan.
- Älä käytä mitään materiaaleja, joista aiheutuu vaarallisia päästöjä tai jotka sulavat, siirtyvät tai haalistuvat altistuessaan 200 °C:n lämpötilalle 0,1 sekunnin ajan.

Tilaa HP LaserJet -tulostustarvikkeet osoitteesta <http://www.hp.com/go/ljsupplies> Yhdysvalloissa tai osoitteesta <http://www.hp.com/ghp/buyonline.html> maailmanlaajuisesti.

Tulostuslaadun optimointi eri materiaalityypeillä

Tulostusmateriaalityypin asetukset vaikuttavat kirjoittimen kiinnitysyksikön lämpötilaan. Voit optimoida tulostuslaadun muuttamalla asetuksia käyttämäsi materiaalin mukaan.

Avaa optimointitoiminto joko kirjoitinohjaimen **Paperi**-välilehdestä tai HP:n Työkalut -ohjelmasta.

Tulostusnopeus laskee automaattisesti tulostettaessa erikoiskokoisille materiaaleille.

Tulostusmateriaalin lataaminen

Pääsyöttölokero

Pääsyöttölokeroon mahtuu enintään 150 sivua 80 gramman paperia tai vähemmän painavampaa paperia, jonka pinokorkeus on enintään 25 mm. Lataa materiaali tulostuspuoli ylöspäin ja yläreuna eteenpäin. Säädä aina materiaalihjaimet, ettei tukoksia ja vinoja tulostuksia syntyisi.

Prioriteettisyöttölokero

Prioriteettisyöttölokeroon mahtuu enintään 10 sivua 80 gramman paperia tai yksi kirjekuori, kalvo tai kortti. Lataa materiaali tulostuspuoli ylöspäin ja yläreuna eteenpäin. Säädä aina sivuohjaimet, jotta tukoksia ja vinoja tulosteita ei syntyisi.

VAROITUS

Jos yrität tulostaa materiaalille, jossa on ryppyjä, taitoksia tai muita vikoja, saattaa syntyä tukos. Katso lisätiedot kohdasta [Kirjoittimen tulostusmateriaalin suositukset ja tiedot](#).

Huomaa

Kun lisäät uutta tulostusmateriaalia, poista kaikki materiaali syöttölokeroista ja suorista uusi materiaalinippu. Näin estät materiaaliarkkien kulkeutumisen toisiinsa tarttuneina kirjoittimeen ja ehkäiset materiaalitukoksia.

Erikoismateriaalityypit

- **Kalvot ja tarrat:** Lataa kalvot ja tarrat tulostuspuoli ylöspäin ja yläreuna eteenpäin. Katso lisätiedot kohdasta [Tulostaminen kalvoille tai tarroille](#).
- **Kirjekuoret:** Lataa kirjekuoret kapea postimerkkipuoli eteenpäin ja tulostuspuoli ylöspäin. Katso lisätiedot kohdasta [Kirjekuorien tulostaminen](#).
- **Kirjelomakkeet tai esipainetut lomakkeet:** Lataa tulostuspuoli ylöspäin ja yläreuna eteenpäin. Katso lisätiedot kohdasta [Kirjelomakkeille ja esipainetuille lomakkeille tulostaminen](#).
- **Kortit ja mukautetut materiaalikoot:** Lataa kapea puoli eteenpäin ja tulostuspuoli ylöspäin. Katso lisätiedot kohdasta [Tulostaminen mukautetun koon materiaaleille ja korttipaperille](#).

Tulostaminen kalvoille tai tarroille

Käytä vain kalvoja ja tarroja, jotka on tarkoitettu käytettäväksi laserkirjoittimissa, esim. HP:n kalvoja ja HP:n LaserJet-tarroja. Katso lisätiedot kohdasta [Kirjoittimen tulostusmateriaalin suositukset ja tiedot](#).

VAROITUS

Tarkista, ettei materiaali ole rypistynyt tai rullalla ja ettei esim. tarra-arkissa ole repeytyneitä reunoja tai puuttuvia tarroja.

Kalvoille tai tarroille tulostetaan seuraavasti:

- 1 Lataa yksi arkki prioriteettisyöttölokeroon tai lataa useampi arkki pääsyöttölokeroon. Varmista, että materiaalin yläreuna osoittaa eteenpäin ja tulostuspuoli (karkea puoli) on ylöspäin.
- 2 Säädä materiaalihjaimet.
- 3 Avaa kirjoittimen ominaisuudet (Windows 2000- ja XP-käyttöjärjestelmissä tulostusmääritykset). Katso ohjeita kohdasta [Kirjoittimen ominaisuudet \(ohjain\)](#). Valitse haluamasi tulostusmateriaalin asetus **Paperi ja laatu-** tai **Paperi-**välilehdeltä (joissakin Mac-ohjaimissa **Paperityyppi/-laatu**).

Huomaa

Kirjoittimen kaikki ominaisuudet eivät ole käytettävissä kaikissa ohjaimissa tai käyttöjärjestelmissä. Katso ohjaimen käytettävyyssiedot online-ohjeen kyseisen kirjoittimen ominaisuuksista (ohjain).

- 4 Tulosta asiakirja. Poista tulostuneet sivut kirjoittimesta, etteivät ne tartu toisiinsa, ja aseta sivut tasaiselle alustalle.

Kirjekuorien tulostaminen

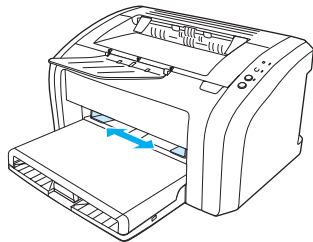
Yhden kirjekuoren tulostaminen

Käytä vain laserkirjoittimia varten suositeltuja kirjekuoria. Katso lisätiedot kohdasta [Kirjoittimen tulostusmateriaalin suositukset ja tiedot](#).

Huomaa

Käytä prioriteettisyöttölokeroa, kun tulostat yhden kirjekuoren. Kun tulostat useampia kirjekuoria, käytä pääsyöttölokeroa.

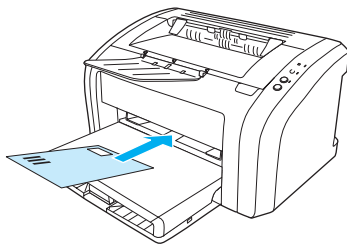
- 1 Ennen kuin lataat kirjekuoret, avaa materiaalihjaimia hiukan leveämmälle kuin kirjekuorten leveys.



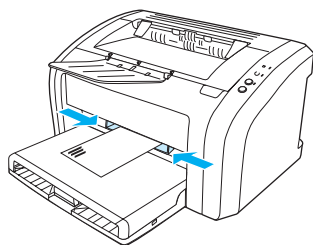
Huomaa

Jos kirjekuoren lyhyessä reunassa on läppä, syötä tämä reuna kirjoittimeen ensin.

- 2 Aseta kirjekuori tulostettava puoli ylöspäin ja yläreuna vasten vasenta sivuohjainta.



- 3 Säädä materiaalihjaimet kirjekuoren leveyden ja pituuden mukaisiksi.



- 4 Avaa kirjoittimen ominaisuudet (Windows 2000- ja XP-käyttöjärjestelmissä tulostusmääritykset). Katso ohjeita kohdasta [Kirjoittimen ominaisuudet \(ohjain\)](#). Valitse **kirjekuoriasetus Paperi ja laatu-** tai **Paperi-välilehdeltä** (joissakin Mac-ohjaimissa **Paperityyppi/-laatu**).

Huomaa

Kirjoittimen kaikki ominaisuudet eivät ole käytettävissä kaikissa ohjaimissa tai käyttöjärjestelmissä. Katso ohjaimen käytettävyystiedot online-ohjeen kyseisen kirjoittimen ominaisuuksista (ohjain).

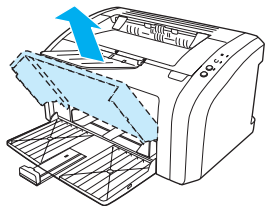
Monen kirjekuoren tulostaminen

Käytä vain laserkirjoittimia varten suositeltuja kirjekuoria. Katso lisätiedot kohdasta [Kirjoittimen tulostusmateriaalin suositukset ja tiedot](#).

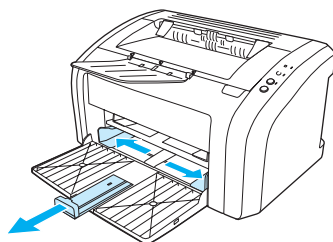
Huomaa

Käytä prioriteettisyöttökeroa, kun tulostat yhden kirjekuoren. Kun tulostat useampia kirjekuoria, käytä pääsyöttökeroa.

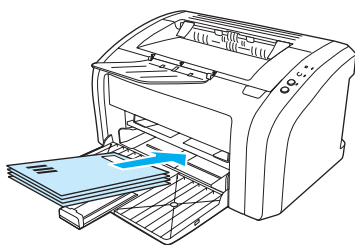
- 1 Avaa syöttölokeroa kansi.



- 2 Ennen kuin lataat kirjekuoret, avaa materiaaliohjaimia hiukan leveämmälle kuin kirjekuorten leveys.



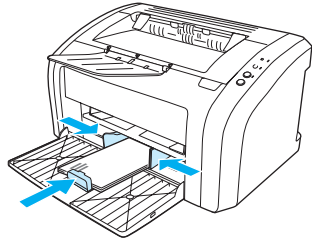
- 3 Aseta kirjekuoret tulostettava puoli ylöspäin ja yläreuna vasten vasenta sivuohjainta. Voit pinota kerrallaan 15 kirjekuorta.



Huomaa

Jos kirjekuorien lyhyessä reunassa on läppä, syötä tämä reuna kirjoittimeen ensin.

- 4 Säädä materiaali-ohjaimet kirjekuorten leveyden ja pituuden mukaisiksi.

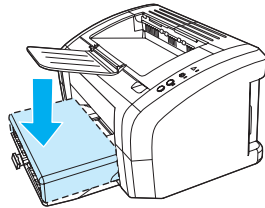


- 5 Avaa kirjoittimen ominaisuudet (Windows 2000- ja XP-käyttöjärjestelmissä tulostusmääritykset). Katso ohjeita kohdasta [Kirjoittimen ominaisuudet \(ohjain\)](#). Valitse **kirjekuoriaiset Paperi ja laatu**- tai **Paperi**-välilehdeltä (joissakin Mac-ohjaimissa **Paperityyppi/-laatu**).

Huomaa

Kirjoittimen kaikki ominaisuudet eivät ole käytettävissä kaikissa ohjaimissa tai käyttöjärjestelmissä. Katso ohjaimen käytettävyyssiedot online-ohjeen kyseisen kirjoittimen ominaisuuksista (ohjain).

- 6 Sulje syöttölokero kansi.



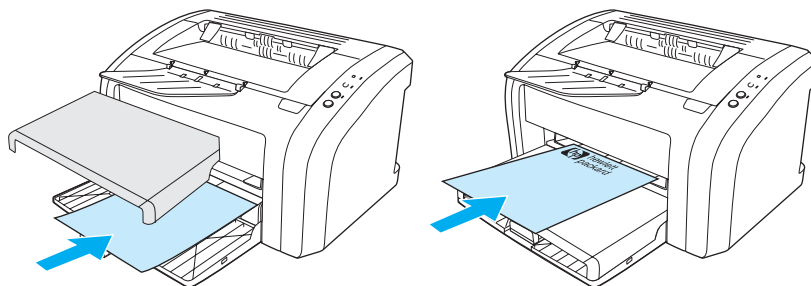
Kirjelomakkeille ja esipainetuille lomakkeille tulostaminen

Tulosta kirje- tai esipainetuille lomakkeille seuraavasti:

- 1 Lataa paperi tulostuspuoli ylöspäin ja yläreuna eteenpäin. Säädä materiaaliyhjaimet paperin leveyden mukaisiksi.
- 2 Tulosta asiakirja.

Huomaa

Jos haluat tulostaa ensimmäisen sivun kirjelomakkeelle ja tulostaa loput sivut monisivuisena asiakirjana, lataa kirjelomake prioriteettisyöttölokeroon ja tavallinen paperi pääsyöttölokeroon. Kirjoitin tulostaa automaattisesti ensin prioriteettisyöttölokerosta.



Tulostaminen mukautetun koon materiaaleille ja korttipaperille

HP LaserJet 1010 series -kirjoitin voi tulostaa mukautetun koon materiaaleille tai korttipapereille, joiden koot ovat 76 x 127 mm ja 216 x 356 mm. Materiaalin mukaan voit tulostaa jopa 10 arkkia prioriteettisyöttölokeroista. Kun tulostat useampia arkkeja, käytä pääsyöttölokeroa.

VAROITUS

Varmista ennen arkkien lataamista, että ne eivät ole tarttuneet toisiinsa.

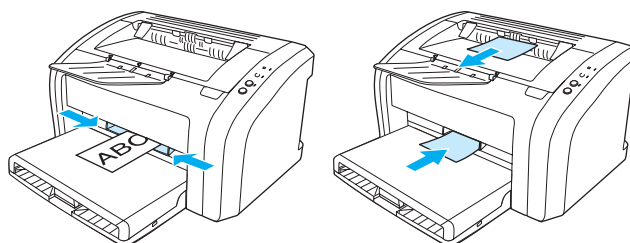
Tulostaminen mukautetun koon materiaaleille tai korttipaperille tapahtuu seuraavasti:

- 1 Lataa materiaali kapea puoli eteenpäin ja tulostuspuoli ylöspäin. Säädä sivu- ja takaohjaimet materiaalin mukaisiksi.
- 2 Avaa kirjoittimen ominaisuudet (Windows 2000- ja XP-käyttöjärjestelmissä tulostusmääritykset). Katso ohjeita kohdasta [Kirjoittimen ominaisuudet \(ohjain\)](#).
- 3 Valitse mukautetun koon asetus **Paperi ja laatu-** tai **Paperi-**välilehdeltä (joissakin Mac-ohjaimissa **Paperityyppi/-laatu**). Määritä mukautetun materiaalin mitat.

Huomaa

Kirjoittimen kaikki ominaisuudet eivät ole käytettävissä kaikissa ohjaimissa tai käyttöjärjestelmissä. Katso ohjaimen käytettävyytiedot online-ohjeen kyseisen kirjoittimen ominaisuuksista (ohjain).

- 4 Tulosta asiakirja.



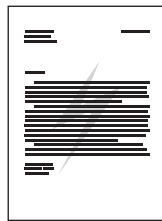
3 Tulostustehtävät

Tässä luvussa on tietoja seuraavista aiheista:

- [Vesileiman tulostaminen](#)
- [Useiden sivujen tulostaminen yhdelle paperiarkille \(n/arkki-tulostus\)](#)
- [Tulostaminen paperin molemmille puolille \(manuaalinen kaksipuolinen tulostaminen\)](#)
- [Kirjasien tulostaminen](#)
- [Tulostustyön peruuttaminen](#)
- [Tulostuslaatuasetusten ymmärtäminen](#)
- [Väriaineen säästäminen EconoMode-toiminnon avulla](#)

Vesileiman tulostaminen

Vesileima-asetuksilla voit määrittää, että asiakirjan tekstin tai kuvien ”alle” (taustalle) tulostetaan tekstiä. Voit esimerkiksi lisätä suurilla harmailla kirjaimilla tulostuvan viiston tekstin *Vedos* tai *Luottamuksellinen* ensimmäiselle sivulle tai kaikille asiakirjan sivuille.



Vesileima-toiminnon käyttäminen

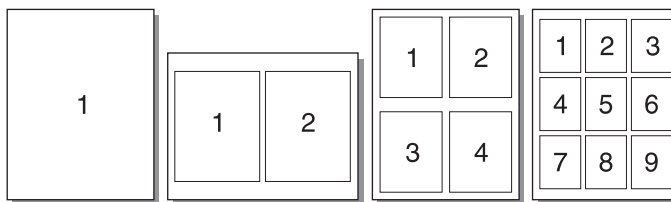
- 1 Avaa sovelluksessa kirjoittimen ominaisuudet (Windows 2000- ja XP-käyttöjärjestelmissä tulostusmääritykset). Katso ohjeita kohdasta [Kirjoittimen ominaisuudet \(ohjain\)](#).
- 2 Valitse haluamasi vesileima **Efektit**-välilehdeltä (eräissä Mac-ohjaimissa **Vesileima/Päälle**-välilehti).

Huomaa

Kirjoittimen kaikki ominaisuudet eivät ole käytettävissä kaikissa ohjaimissa tai käyttöjärjestelmissä. Katso ohjaimen käytettävyytiedot online-ohjeen kyseisen kirjoittimen ominaisuuksista (ohjain).

Useiden sivujen tulostaminen yhdelle paperiarkille (n/arkki-tulostus)

Voit valita sivumäärän, jonka haluat tulostaa arkin yhdelle puolelle. Jos haluat tulostaa useita sivuja arkin yhdelle puolelle, sivut tulostuvat arkille pienennettyinä ja siinä järjestyksessä, jossa ne muutenkin tulostuisivat.



Usean sivun tulostustoiminnon käyttäminen

- 1 Avaa sovelluksessa kirjoittimen ominaisuudet (Windows 2000- ja XP-käyttöjärjestelmissä tulostusmääritykset). Katso ohjeita kohdasta [Kirjoittimen ominaisuudet \(ohjain\)](#).
- 2 Valitse haluamasi arkkikohtainen sivujen lukumäärä **Viimeistely**-välilehdeltä (eräissä Mac-ohjaimissa **Asemointi**-välilehti).

Huomaa

Kirjoittimen kaikki ominaisuudet eivät ole käytettävissä kaikissa ohjaimissa tai käyttöjärjestelmissä. Katso ohjaimen käytettävyytiedot online-ohjeen kyseisen kirjoittimen ominaisuuksista (ohjain).

- 3 Käytettävissä on myös valintaruutu sivun reunuksien asetuksille ja avattava valikko sivujen tulostusjärjestyksen määrittämiseen.

Tulostaminen paperin molemmille puolille (manuaalinen kaksipuolinen tulostaminen)

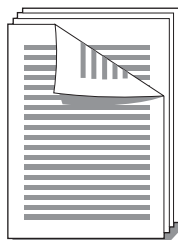
Jos haluat tulostaa paperin molemmille puolille (manuaalinen kaksipuolinen tulostaminen), syötä paperi kahdesti kirjoittimen läpi.

Huomaa

Manuaalista kaksipuolista tulostamista tuetaan ainoastaan Windowsissa.

Huomaa

Kaksipuolinen tulostus voi liata kirjoittimen sisäosia ja huonontaa tulostuslaatua. Katso kirjoittimen puhdistusohjeet kohdasta [Kirjoittimen puhdistaminen](#).

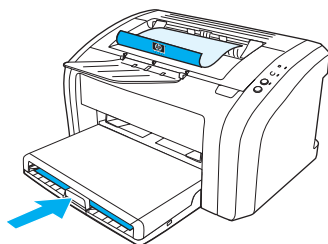


Kaksipuolinen tulostus manuaalisesti

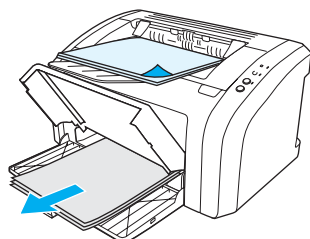
- 1 Avaa kirjoittimen ominaisuudet (Windows 2000- ja XP-käyttöjärjestelmissä tulostusmääritykset). Katso ohjeita kohdasta [Kirjoittimen ominaisuudet \(ohjain\)](#).
- 2 Valitse **Viimeistely**-välilehdeltä (eräissä Mac-ohjaimissa **Paperi ja laatu** -välilehti) **Kaksipuolinen tulostus** -vaihtoehto. Valitse haluamasi sidontavaihtoehto ja sitten **OK**. Tulosta asiakirja.

Huomaa

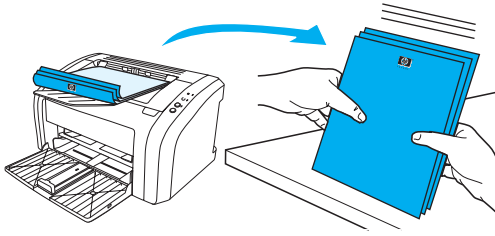
Kirjoittimen kaikki ominaisuudet eivät ole käytettävissä kaikissa ohjaimissa tai käyttöjärjestelmissä. Katso ohjaimen käytettävyytiedot online-ohjeen kyseisen kirjoittimen ominaisuuksista (ohjain).



- 3 Kun toinen puoli on tulostettu, poista jäljellä oleva paperi syöttölokerosta ja aseta se sivuun, kunnes kaksipuolinen tulostustyö on valmis.

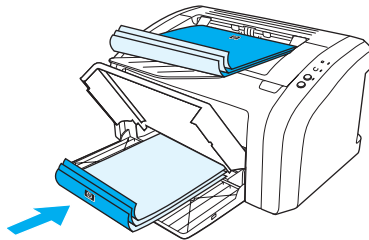


- 4 Kerää tulostetut sivut yhteen, käännä tulostettu puoli nurin päin ja suorista nippu.



- 5 Aseta paperinippu takaisin syöttölokeroon. Ensimmäisen puolen tulisi olla tulostuspuoli alaspäin ja alareuna kohti kirjoitinta. Vaihda prioriteettisyöttölokero.

Paina **Jatka**-painiketta ja odota, että toinen sivu tulostuu.



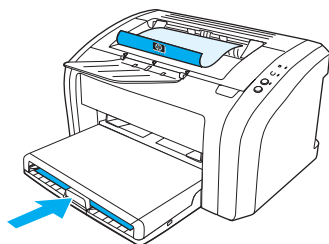
Kirjasien tulostaminen

Voit tulostaa kirjasia Letter-, Legal-, Executive- tai A4-kokoiselle paperille.

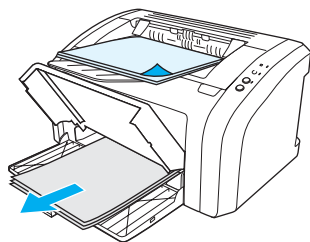
- 1 Lisää paperia pääsyöttölokeroon.
- 2 Avaa kirjoittimen ominaisuudet (Windows 2000- ja XP-käyttöjärjestelmissä tulostusmääritykset). Katso ohjeita kohdasta [Kirjoittimen ominaisuudet \(ohjain\)](#).
- 3 Valitse **Viimeistely**-välilehdeltä (eräissä Mac-ohjaimissa **Paperi ja laatu** -välilehti) **Kaksipuolinen tulostus** -vaihtoehto. Valitse haluamasi sidontavaihtoehto ja sitten **OK**. Tulosta asiakirja.

Huomaa

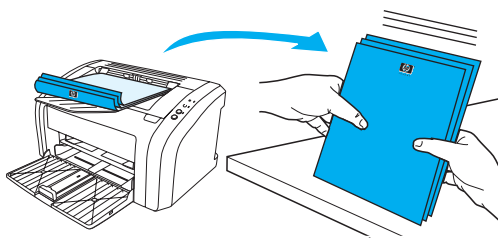
Kirjoittimen kaikki ominaisuudet eivät ole käytettävissä kaikissa ohjaimissa tai käyttöjärjestelmissä. Katso ohjaimen käytettävyytiedot online-ohjeen kyseisen kirjoittimen ominaisuuksista (ohjain).



- 4 Kun ensimmäinen puoli on tulostettu, poista jäljellä oleva paperi syöttölokeroasta ja aseta se sivuun, kunnes kirjasen tulostustyö on valmis.

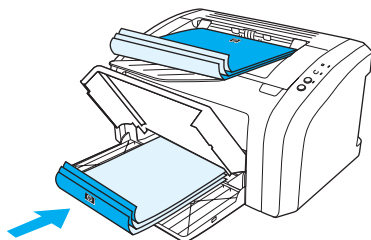


- 5 Kerää tulostetut sivut yhteen, käännä tulostettu puoli nurin päin ja suorista paperinippu.

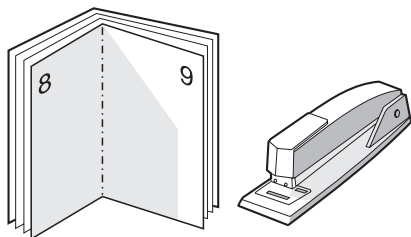


- 6 Aseta 1-puolen sivut takaisin syöttölokeroon. Ensimmäisen puolen tulisi olla tulostuspuoli alaspäin ja alareuna kohti kirjoitinta.

Paina **Jatka**-painiketta ja odota, että toinen sivu tulostuu.



- 7 Taittele ja nido sivut yhteen.



Tulostustyön peruuttaminen

Peruuta tulostustyö painamalla kirjoittimen **Peruuta työ** -painiketta ja vapauttamalla se.

Jos ohjauspaneelin tilavalot vilkkuvat sen jälkeen, kun työ on jo peruutettu, tietokone jatkaa työn lähettämistä kirjoittimeen. Poista työ tulostusjonosta tai odota, kunnes tietokone lakkaa lähettämästä dataa. Kirjoitin palaa takaisin valmiustilaan.

Tulostuslaatuasetusten ymmärtäminen

Tulostuslaadun asetukset vaikuttavat sivun tulostusjäljen tummuuteen tai vaaleuteen ja siihen, miten grafiikka tulostetaan. Voit tulostuslaadun asetuksia käyttämällä optimoida tulostuslaadun käyttämäsi materiaalin mukaan. Katso lisätiedot kohdasta [Tulostuslaadun optimointi eri materiaalityypeillä](#).

Voit muuttaa kirjoittimen ominaisuuksien asetuksia niin, että ne parhaiten sopivat tulostettaville töillesi. Asetukset on lueteltu seuraavassa:

- **600 dpi:** Tämä on oletusasetus.
 - **FastRes 1200:** Tämä asetus on valittavissa HP LaserJet 1012- ja 1015-malleissa. Se parantaa tulostuslaatua, mutta tulostaminen kestää kauemmin.
 - **EconoMode (säästää väriainetta):** Tekstin tulostamiseen käytetään vähemmän väriainetta. Tämä asetus on käyttökelpoinen tulostettaessa vedoksia. Tämän valitseminen ei vaikuta muihin tulostuslaatuasetuksiin.
- 1 Avaa kirjoittimen ominaisuudet (Windows 2000- ja XP-käyttöjärjestelmissä tulostusmääritykset). Katso ohjeita kohdasta [Kirjoittimen ominaisuudet \(ohjain\)](#).
 - 2 Valitse **Paperi ja laatu-** tai **Viimeistely-**välilehdeltä (eräissä Mac-ohjaimissa **Paperityyppi ja laatu** -välilehti) haluamasi tulostuslaatuasetus.

Huomaa

Kirjoittimen kaikki ominaisuudet eivät ole käytettävissä kaikissa ohjaimissa tai käyttöjärjestelmissä. Katso ohjaimen käytettävyytiedot online-ohjeen kyseisen kirjoittimen ominaisuuksista (ohjain).

Huomaa

Jos haluat muuttaa kaikkien tulevien töiden tulostuslaatuasetuksia, avaa kirjoittimen ominaisuudet Windowsin tehtäväpalkin **Käynnistä**-valikosta. Jos haluat muuttaa tulostuslaatuasetuksia vain nykyisessä sovelluksessa, avaa kirjoittimen ominaisuudet tulostukseen käyttämäsi sovelluksen **Tulostusasetukset**-valikosta. Katso lisätietoja kohdasta [Kirjoittimen ominaisuudet \(ohjain\)](#).

Väriaineen säästäminen EconoMode-toiminnon avulla

EconoMode-toiminto on erinomainen tapa pidentää kirjoittimen värikasetin käyttöikää. EconoMode kuluttaa huomattavasti vähemmän väriainetta kuin tavallinen tulostus. Tulostettu kuva ja teksti on paljon vaaleampi, mutta se riittää vedoksiin ja oikolukua varten.

- 1 Ota EconoMode-toiminto käyttöön avaamalla kirjoittimen ominaisuudet (Windows 2000- ja XP-käyttöjärjestelmissä tulostusmääritykset). Katso ohjeita kohdasta [Kirjoittimen ominaisuudet \(ohjain\)](#).
- 2 Valitse **Paperi ja laatu**- tai **Viimeistely**-välilehdeltä (eräissä Mac-ohjaimissa **Paperityyppi ja laatu** -välilehti) **EconoMode**-valintaruutu.

Huomaa

Kirjoittimen kaikki ominaisuudet eivät ole käytettävissä kaikissa ohjaimissa tai käyttöjärjestelmissä. Katso ohjaimen käytettävyytiedot online-ohjeen kyseisen kirjoittimen ominaisuuksista (ohjain).

Huomaa

Katso tuleviin tulostustöihin käyttöön otettavasta EconoMode-toiminnosta ohjeita kohdasta [Kirjoittimen ominaisuudet \(ohjain\)](#).

4 Huolto

Tässä luvussa on tietoja seuraavista aiheista:

- [HP-värikasettien käyttö](#)
- [Värikasettien säilyttäminen](#)
- [Värikasetin käyttöikä](#)
- [Väriaineen säästäminen](#)
- [Värikasetin vaihtaminen](#)
- [Kirjoittimen puhdistaminen](#)

HP-värikasettien käyttö

HP:n käytäntö suhteessa värikasetteihin, jotka eivät ole HP:n valmistamia

Hewlett-Packard Company ei voi suositella muiden valmistamia värikasetteja, olivatpa ne uusia, uudelleen täytettyjä tai uudelleen valmistettuja. Koska ne eivät ole HP:n tuotteita, Hewlett-Packard ei voi vaikuttaa niiden suunnitteluun tai valvoa niiden laatua. Muiden kuin HP:n värikasettien käyttämisestä mahdollisesti aiheutuvat huolto- ja korjaustyöt eivät kuulu kirjoittimen takuun piiriin. Lisätietoja on kohdassa [Hewlett-Packardin ilmoitus rajoitetusta takuusta](#).

Värikasettien säilyttäminen

Säilytä värikasetti asentamiseen asti avaamattomassa pakkauksessa. Värikasetin varastointiaika avaamattomassa pakkauksessa on noin 2,5 vuotta. Pakkauksesta avatun kasetin varastointiaika on noin 6 kuukautta.

VAROITUS

Älä altista värikasettia suoralle valolle, jotta se ei vaurioidu.

Värikasetin käyttöikä

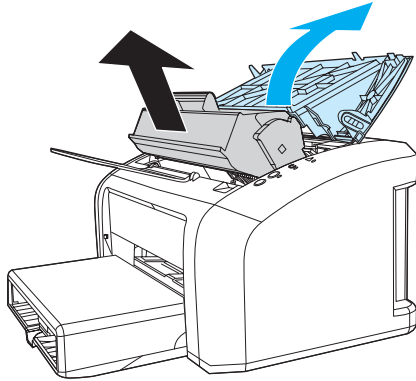
Värikasetin käyttöikä riippuu tulostustöiden vaatimasta väriaineen määrästä. Tulostettaessa tekstiä letter- tai A4-kokoiselle paperille 5 prosentin peittoasteella värikasetti riittää keskimäärin 2 000 sivun tulostamiseen. Tässä oletetaan, että asetat tulostustummuudeksi 3 ja otat EconoModen pois käytöstä. (Nämä ovat oletusasetuksia.) Lisätietoja vaihtovärikasettien tilaamisesta on kohdassa [Tarvikkeiden tilaaminen](#).

Väriaineen säästäminen

EconoMode-asetuksella kirjoitin käyttää vähemmän väriainetta sivua kohden. Tämä valinta pidentää värikasetin käyttöikää ja vähentää sivukohtaisia kuluja, mutta tulostuslaatu on vastaavasti vaatimattomampi. Katso lisätietoja kohdasta [Väriaineen säästäminen EconoMode-toiminnon avulla](#).

Värikasetin vaihtaminen

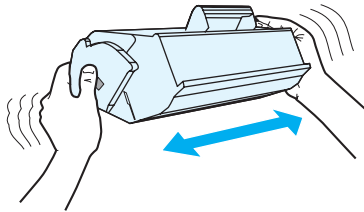
- 1 Avaa värikasetin luukku ja poista vanha värikasetti. Katso kierrätystietoja värikasetin pakkauksen sisällä.



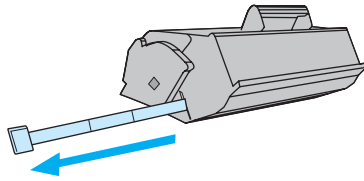
VAROITUS

Älä altista värikasettia valolle, ettei kasetti vaurioidu. Peitä se paperiarkilla.

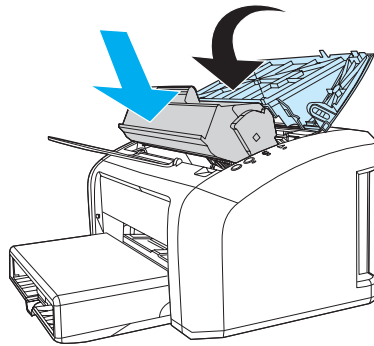
- 2 Ota uusi värikasetti pakkauksesta ja ravistele sitä kevyesti puolelta toiselle niin, että väriaine asettuu tasaisesti kasetin sisällä.



- 3 Vedä liuskasta, kunnes koko teippi on irronnut värikasetista. Laita liuska värikasetin pakkaukseen kierrätystä varten.



- 4 Asenna värikasetti kirjoittimeen ja varmista, että se on asianmukaisesti paikoillaan. Sulje värikasetin luukku.



VAROITUS

Jos väriainetta pääsee vaatteillesi, pyyhi se pois kuivalla kankaalla ja pese vaatteet kylmällä vedellä.
Kuuma vesi saa väriaineen tarttumaan kankaaseen.

Kirjoittimen puhdistaminen

Puhdista kirjoittimen ulkopinta tarpeen mukaan vedellä kevyesti kostutetulla puhtaalla kankaalla.

VAROITUS

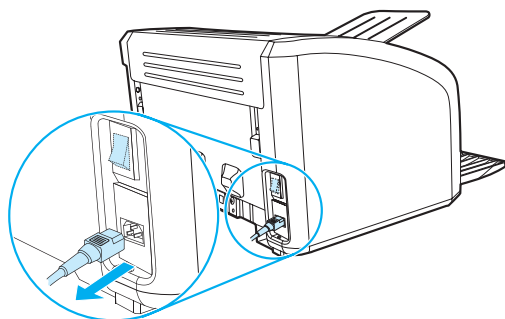
Älä käytä ammoniakkipitoisia puhdistusaineita kirjoittimen tai sen välittömän ympäristön puhdistamiseen.

Tulostuksen aikana voi kirjoittimen sisälle kertyä tulostusmateriaalia, väriainetta ja pölyä. Aikaa myöten nämä kertymät voivat aiheuttaa tulostuslaatuongelmia, kuten väritäpliä ja tahroja. Voit korjata ja estää nämä ongelmat puhdistamalla värikasetin alueen ja kirjoittimen paperiradan.

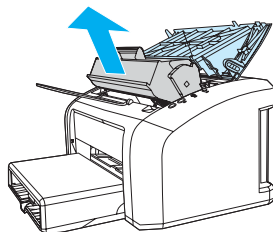
Värikasetin alueen puhdistaminen

Värikasetin ympäristöä ei tarvitse puhdistaa usein. Alueen puhdistaminen voi kuitenkin parantaa tulostuslaatua.

- 1 Irrota virtajohto ja anna kirjoittimen jäähtyä.



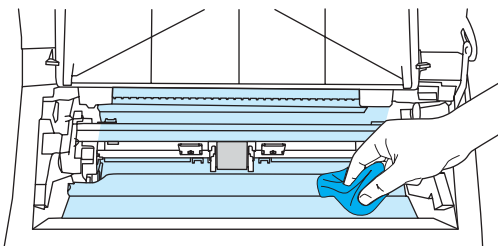
- 2 Avaa värikasetin luukku ja poista värikasetti.



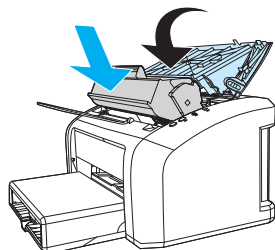
VAROITUS

Älä altista värikasettia valolle, ettei kasetti vaurioidu. Peitä värikasetti tarvittaessa. Älä kosketa mustaa siirtotelaa kirjoittimen sisällä. Sen koskettaminen voi vahingoittaa kirjoitinta.

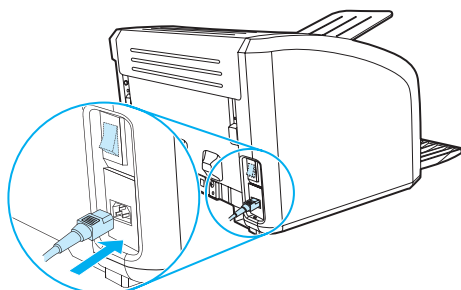
- 3** Pyyhi lika pois paperiradan alueelta ja värikasetin syvennyksestä käyttäen puhdasta nukkaamatonta kangasta.



- 4** Aseta värikasetti takaisin paikalleen ja sulje värikasetin luukku.



- 5** Kytke virtajohto takaisin kirjoittimeen.



Kirjoittimen tulostusmateriaaliradan puhdistaminen

Jos tulosteissa on väriaineläiskiä tai pisteitä, voit poistaa ylimääräisen materiaalin ja väriaineosaset, jotka voivat kertyä kuumentimeen ja teloihin, HP LaserJet -puhdistusohjelmalla. Tulostusmateriaaliradan puhdistaminen voi pidentää kirjoittimen käyttöikää.



Huomaa

Parhaan tuloksen saat käyttämällä yhtä kalvoarkkia. Ellei käytössäsi ole kalvoja, voit käyttää kopiopaperia, jonka pinta on sileä ja paino 70–90 g/m².

- 1 Varmista, että kirjoitin on vapaa ja Valmis-valo palaa.
- 2 Lataa tulostusmateriaali syöttölokeroon.
- 3 Käynnistä HP:n Työkalut -ohjelma. Katso ohjeita kohdasta [HP:n Työkalut -ohjelman käyttö](#). Valitse **Vianmääritys**-välilehti ja sitten **Print Quality Tools** (tulostuslaatu työkalut). Valitse puhdistussivu.

Huomaa

Puhdistaminen kestää noin kaksi minuuttia. Puhdistussivun liike pysähtyy ajoittain toimenpiteen aikana. Älä katkaise kirjoittimesta virtaa ennen kuin puhdistus on loppuun suoritettu. Jos haluat puhdistaa kirjoittimen huolellisesti, voit joutua toistamaan toimenpiteen useita kertoja.

5 Kirjoittimen hallinta

Tässä luvussa on tietoja seuraavista aiheista:

- [Kirjoitintietojen sivut](#)
- [HP:n Työkalut -ohjelman käyttö](#)

Kirjoitintietojen sivut

Kirjoittimen muistissa on erityiset tietosivut. Sivujen avulla voidaan määrittää ja ratkaista kirjoittimen käytössä ilmeneviä ongelmia.

Demosivu

Tulosta demosivu painamalla **JATKA**, kun kirjoitin on valmiustilassa (Valmis-valo palaa) eikä tulostus ole käynnissä.

Asetusraportti

Asetusraportissa luetellaan kirjoittimen nykyiset asetukset ja ominaisuudet. Sivulla on myös tilaloki. Asetusraportti voidaan tulostaa kirjoittimesta HP:n Työkaluista.

Tulosta asetussivu kirjoittimesta painamalla **JATKA**-painiketta 5 sekunnin ajan kirjoittimen ollessa valmiustilassa. Kun Jatka-valo syttyy, vapauta Jatka-painike.

HP:n Työkalut -ohjelman käyttö

HP:n Työkalut -ohjelma on Web-sovellus, jolla voi suorittaa seuraavat toimenpiteet:

- kirjoittimen tilan tarkistaminen
- kirjoittimen asetusten määrittäminen
- vianmääritystietojen näyttäminen
- online-ohjeen näyttäminen.

HP:n Työkalut on käytettävissä vain, jos ohjelmisto on asennettu kokonaisuudessaan.

Huomaa

Jos Internet-yhteyttä ei ole käytettävissä, voit siitä huolimatta avata HP:n Työkalut -ohjelman ja käyttää sitä selaimessa. Jos napsautat jotakin **Muita linkkejä** -alueella olevaa linkkiä, et voi kuitenkaan avata linkkiin liittyvää WWW-sivustoa ilman Internet-yhteyttä. Katso lisätiedot kohdasta [Muita linkkejä](#).

Tuetut käyttöjärjestelmät

HP:n Työkalut -ohjelma tukee seuraavia käyttöjärjestelmiä:

- Windows 98, 2000, Me ja XP
- Mac OSX v. 10.1 ja v. 10.2.

Huomaa

HP:n Työkalut ei tue Windows 95- ja Windows NT 4.0 -käyttöjärjestelmiä.

Tuetut selaimet

HP:n Työkalut -ohjelman käyttö edellyttää yhtä seuraavista selaimista:

- Microsoft Internet Explorer 5 tai uudempi
- Netscape Navigator 6 tai uudempi.

Kaikki selaimessa näkyvät sivut voidaan tulostaa.

HP:n Työkalut -ohjelman käynnistäminen

- 1 Valitse **Käynnistä**-valikosta **Ohjelmat**, sitten **HP LaserJet 1010** ja lopuksi **HP Työkalut**.
- 2 HP Työkalut avautuu Web-selaimeseen.

Huomaa

Kun olet avannut ohjelman URL-osoitteen, voit lisätä sen selaimen Suosikit-kansioon. Näin voit jatkossa avata sivuston nopeasti.

HP:n Työkalut -ohjelman osat

HP:n Työkalut -ohjelma sisältää seuraavat osat:

- [Tila-välilehti](#)
- [Vianmääritys-välilehti](#)
- [Hälytykset-välilehti](#)
- [Käyttöoppaat-välilehti](#)
- [Tulostimen lisäasetukset -ikkuna](#)

Muita linkkejä

Jokainen HP:n Työkalut -ohjelman sivu sisältää linkit HP:n verkkosivuston tuoterekisteröintiin, tuotetukeen ja tulostusmateriaalien tilauspalveluun. Jos haluat käyttää näitä linkkejä, käytettävissäsi pitää olla Internet-yhteys. Jos käytät puhelinverkkoyhteyttä etkä muodostanut Internet-yhteyttä HP:n Työkalut -ohjelman käynnistyksen yhteydessä, sinun pitää muodostaa Internet-yhteys ennen kuin voit käydä Web-sivuilla.

Tila-välilehti

Tila-välilehdellä on linkit seuraaville pääsivuille:

- **Laitteen tila.** Tässä välilehdessä voit näyttää kirjoittimen tilatiedot. Tämä sivu näyttää kirjoittimen tilan, mm. paperitukoksen tai tyhjän syöttölokero. Päivitä laitteen tila kirjoittimen ongelman korjaamisen jälkeen valitsemalla **Päivitä**-painike.
- **Tulosta tietosivut.** Määrittämissivun ja kirjoittimen muiden valittavissa olevien tietosivujen tulostaminen.

Vianmääritys-välilehti

Vianmääritys-välilehden avulla voit näyttää erilaisia kirjoittimen vianmääritykseen liittyviä tietoja. Täältä löydät tiedot esimerkiksi siihen, miten paperitukos selvitetään, miten tulostuslaatuun liittyviä ongelmia voidaan määrittää, mitä ohjauspaneelin merkkivalot tarkoittavat ja miten muita kirjoittimen toiminnassa ilmeneviä ongelmia voidaan ratkaista.

Hälytykset-välilehti

Hälytykset-välilehden avulla voit määrittää kirjoittimen ilmoittamaan automaattisesti hälytyksistä.

Määritä tilailmoitukset

Määritä tilailmoitukset -sivulla voit ottaa hälytykset käyttöön tai poistaa ne käytöstä, määrittää tilanteet, joissa haluat kirjoittimen antavan hälytyksen, ja valita kahdesta eri hälytystyypistä:

- ponnahdusviesti
- tehtäväpalkin kuvake.

Ota asetukset käyttöön valitsemalla **Käytä**.

Käyttöoppaat-välilehti

Käyttöoppaat-välilehti sisältää linkit seuraaviin tietolähteisiin:

- **Käyttöohje.** Tässä tiedostossa on tietoja kirjoittimen käytöstä, takuusta, teknisistä ominaisuuksista ja tukipalveluista, eli siinä on samat tiedot kuin tiedostossa, jota parhaillaan luet. Käyttöohje on saatavana sekä .html- että .pdf-muodossa.
- **Lue minut.** Tässä tiedostossa on tietoja, jotka on havaittu laitteen käyttöoppaiden kirjoittamisen jälkeen.
- **Tuoreimmat uutiset.** Tässä tiedostossa on uusimpia tietoja kirjoittimesta. Uusimmat tiedot (Late Breaking News) ovat saatavilla vain englanninkielisinä.

Tulostimen lisäasetukset -ikkuna

Tulostimen lisäasetukset -linkin napsauttaminen avaa uuden ikkunan. Tulostimen lisäasetukset -ikkunassa on kaksi välilehteä:

- Tiedot-välilehti
- Asetukset-välilehti

Tiedot-välilehti

Tiedot-välilehti tarjoaa suoran yhteyden seuraaviin tietoihin:

- Laitteen tila
- Asetukset
- Tapahtumaloki
- Tulosta tietosivut

Asetukset-välilehti

Asetukset-välilehdessä on linkkejä useille sivuille, joiden avulla voit näyttää ja muuttaa kirjoittimen toimintamäärittäjiä.

Huomaa

Ohjelmistoasetukset voivat ohittaa HP:n Työkalut -ohjelmasta käsin tehdyt asetukset.

- **Laitteen tiedot.** Kirjoittimen perustietojen näyttäminen.
- **Paperinkäsittely.** Kirjoittimen syöttölokeroasetusten näyttäminen ja muuttaminen.
- **Tulostus.** Kirjoittimen oletustoiminta-asetusten näyttäminen ja muuttaminen.
- **PCL.** (Vain HP LaserJet 1015 -kirjoitin) PCL-fonttitietojen näyttäminen ja muuttaminen.
- **Tulostuslaatu.** Tulostuslaadun asetusten näyttäminen ja muuttaminen.
- **Tulostustilat.** Eri tulostusmateriaalityyppien tulostustilojen näyttäminen ja muuttaminen.
- **Järjestelmän asetukset.** Järjestelmän tietojen näyttäminen ja muuttaminen.
- **I/O.** I/O-aikakatkaisuasetuksen näyttäminen ja muuttaminen.
- **Palautus.** Kirjoittimen alkuperäisten oletusasetusten palauttaminen.

6 Ongelmanratkaisu

Tässä luvussa on tietoja seuraavista aiheista:

- [Ratkaisun löytäminen](#)
- [Tilamerkkivalojen kuviot](#)
- [Tulostusmateriaalin käsittelyongelmat](#)
- [Tulostettu sivu poikkeaa näytössä näkyvästä sivusta](#)
- [Kirjoitinhjelmiston ongelmat](#)
- [Tulostuslaadun parantaminen](#)
- [Tukosten poistaminen](#)
- [Syöttötelan vaihtaminen](#)
- [Syöttötelan puhdistaminen](#)
- [Kirjoittimen erotinlaatan vaihtaminen](#)

Ratkaisun löytäminen

Käytä tätä jaksoa apuna etsiessäsi ratkaisuja yleisiin kirjoitinongelmiin.

Vaihe 1: Onko kirjoittimen asetukset tehty oikein?

- Onko kirjoitin varmasti kytketty toimivaan pistorasiaan?
- Onko virta kytketty virtakytkimestä?
- Onko värikasetti asennettu oikein? Katso kohtaa [Värikasetin vaihtaminen](#).
- Onko paperi ladattu oikein syöttölokeroon? Katso kohtaa [Tulostusmateriaalin lataaminen](#).

Kyllä: jos vastauksesi edeltäviin kysymyksiin on myöntävä, siirry kohtaan [Vaihe 2: Palaako Valmis-valo?](#)

Ei: jos kirjoitin ei käynnisty, katso kohtaa [Yhteydenotto HP:n tukeen](#).

Vaihe 2: Palaako Valmis-valo?

Näyttävätkö ohjauspaneelin valot samalta kuin tässä kuvassa?



Kyllä: siirry kohtaan [Vaihe 3: Pystytkö tulostamaan demosivun?](#)

Ei: jos ohjauspaneelin valot eivät näytä samalta kuin yllä olevassa kuvassa, katso kohtaa [Tilamerkkivalojen kuvat](#).

Jos et pysty ratkaisemaan ongelmaa, katso kohtaa [Yhteydenotto HP:n tukeen](#).

Vaihe 3: Pystytkö tulostamaan demosivun?

Voit tulostaa demosivun painamalla **Jatka**-painiketta.

Kyllä: jos demosivu tulostuu, siirry kohtaan [Vaihe 4: Onko tulostuslaatu tyydyttävä?](#)

Ei: jos paperia ei tulostu, katso kohtaa [Tulostusmateriaalin käsittelyongelmat](#).

Jos et pysty ratkaisemaan ongelmaa, katso kohtaa [Yhteydenotto HP:n tukeen](#).

Vaihe 4: Onko tulostuslaatu tyydyttävä?

Kyllä: jos tulostuslaatu on tyydyttävä, siirry kohtaan [Vaihe 5: Onko kirjoittimen ja tietokoneen välillä toimiva yhteys?](#)

Ei: jos tulostuslaatu on heikko, katso kohtaa [Tulostuslaadun parantaminen](#).

Tarkista, että tulostusasetukset ovat käytettävän materiaalin mukaan oikeat.

Lisätietoja erityyppisille materiaaleille sopivista asetuksista on tulostusmateriaaleja käsittelevässä luvussa.

Jos et pysty ratkaisemaan ongelmaa, katso kohtaa [Yhteydenotto HP:n tukeen](#).

Vaihe 5: Onko kirjoittimen ja tietokoneen välillä toimiva yhteys?

Yritä tulostaa asiakirja sovellusohjelmasta.

Kyllä: jos asiakirja tulostuu, siirry kohtaan [Vaihe 6: Onko tulostettu sivu odotuksiesi mukainen?](#)

Ei: jos asiakirja ei tulostu, katso kohtaa [Kirjoitinohjelmiston ongelmat](#).

Jos et pysty ratkaisemaan ongelmaa, katso kohtaa [Yhteydenotto HP:n tukeen](#).

Vaihe 6: Onko tulostettu sivu odotuksiesi mukainen?

Kyllä: ongelman pitäisi olla ratkaistu. Jos näin ei ole, katso kohtaa [Yhteydenotto HP:n tukeen](#).

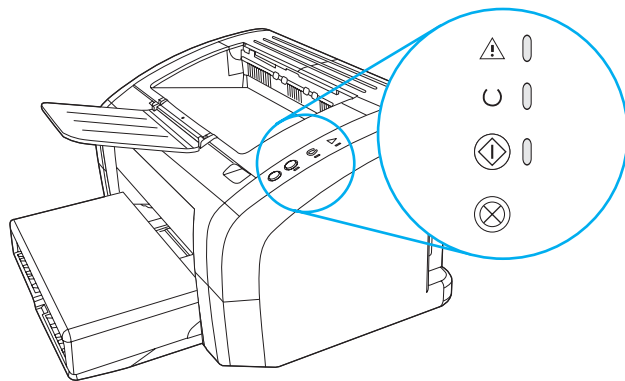
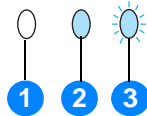
Ei: katso kohtaa [Tulostettu sivu poikkeaa näytössä näkyvästä sivusta](#).

Jos et pysty ratkaisemaan ongelmaa, katso kohtaa [Yhteydenotto HP:n tukeen](#).

Yhteydenotto HP:n tukeen

- Yhdysvalloissa <http://www.hp.com/support/lj1010>
- Muissa maissa/alueilla saat tietoja tuesta osoitteesta <http://www.hp.com>

Tilamerkkivalojen kuvat








- 1 Valo ei pala -symboli
- 2 Valo palaa -symboli
- 3 Valo vilkkuu -symboli

Tilavalojen kuvat

Tilavalot	Kirjoittimen tila	Toimenpide
	Valmis Kirjoitin on valmis tulostamaan.	Mitään toimenpidettä ei tarvita.
	Käsittely meneillään Kirjoitin vastaanottaa tai käsittelee tietoja.	Odota, että työ tulostuu.
	Puhdistustila/Koneistotesti Puhdistussivu tai koneistotestisivu tulostuu.	Odota, kunnes puhdistussivu on tulostunut ja kirjoitin palaa Valmis-tilaan. Tämä voi kestää kaksi minuuttia. Odota, kunnes koneistotestisivu on tulostunut ja kirjoitin palaa Valmis-tilaan.

Tilavalojen kuviot (jatkoa)

Tilavalot	Kirjoittimen tila	Toimenpide
	Muisti lopussa Kirjoittimen muisti on lopussa.	Tulostettava sivu on ehkä niin monimutkainen, ettei se mahdu kirjoittimen muistiin. Pienennä tarkkuutta. Katso lisätietoja kohdasta Tulostuslaatuasetusten ymmärtäminen .
	Luukku auki, materiaali lopussa, ei värikasettia tai materiaalitukos Kirjoitin on virhetilassa, josta se ei selviä ilman käyttäjän apua.	Tarkista seuraavat seikat: <ul style="list-style-type: none">● Värikasetin luukku on täysin kiinni.● Kirjoittimessa on materiaalia. Katso lisätietoja kohdasta Tulostusmateriaalin lataaminen.● Värikasetti on asennettu kirjoittimeen oikein. Katso lisätietoja kohdasta Värikasetin vaihtaminen.● Kirjoittimessa ei ole materiaalitukosta. Katso ohjeita kohdasta Tukosten poistaminen.
	Kirjoittimen alustus Kirjoitin alustetaan.	Mitään toimenpidettä ei tarvita.
	Vakava virhe Kaikki valot palavat.	<ul style="list-style-type: none">● Irrota virtajohto pistorasiasta 30 minuutiksi ja kytke se sitten takaisin.● Jos virhe ei korjaannu, ota yhteys HP:n tukeen. Katso kohtaa Yhteydenotto HP:n tukeen.
	Mikään valo ei pala.	<ul style="list-style-type: none">● Varmista, että laitteeseen on kytketty virta.● Irrota molemmat virtajohdon päät ja liitä ne uudestaan.

Palaa kohtaan [Ratkaisun löytäminen](#).

Tulostusmateriaalin käsittelyongelmat

Valitse ongelmaa parhaiten kuvaava vaihtoehto:

- [Materiaalitukos](#)
- [Tulostus on vinossa](#)
- [Kirjoittimeen siirtyä kerralla useita arkkeja](#)
- [Kirjoitin ei vedä tulostusmateriaalia syöttölokerosta.](#)
- [Materiaali taipuu kirjoittimessa](#)
- [Tulostus on erittäin hidasta](#)

Tulostusmateriaalin käsittelyongelmat

Ongelma	Ratkaisu
Materiaalitukos	<ul style="list-style-type: none">● Katso lisätiedot kohdasta Tukosten poistaminen.● Varmista, että tulostat vaatimukset täyttävälle materiaalille. Katso lisätietoja kohdasta Kirjoittimen tulostusmateriaalin suositukset ja tiedot.● Varmista, että materiaalissa ei ole rypyjä, taitoksia tai muita vikoja.● Varmista, että kirjoitin on puhdas. Katso lisätietoja kohdasta Kirjoittimen puhdistaminen.
Tulostus on vinossa	<ul style="list-style-type: none">● Katso lisätiedot kohdasta Sivu vinossa.● Säädä materiaaliyhjaimet käyttämäsi materiaalin leveyden ja pituuden mukaisesti ja yritä uudelleen. Katso lisätietoja kohdasta Tulostusmateriaalin lataaminen.
Kirjoittimeen siirtyä kerralla useita arkkeja	<ul style="list-style-type: none">● Syöttölokero voi olla liian täynnä. Katso lisätietoja kohdasta Tulostusmateriaalin lataaminen.● Varmista, että materiaalissa ei ole rypyjä, taitoksia tai muita vikoja.● Kirjoittimen erotinlaatta voi olla kulunut. Katso lisätiedot kohdasta Kirjoittimen erotinlaatan vaihtaminen.
Kirjoitin ei vedä tulostusmateriaalia syöttölokerosta.	Syöttötela voi olla likainen tai vahingoittunut. Katso lisätietoja kohdasta Syöttötelan puhdistaminen tai Syöttötelan vaihtaminen .
Materiaali taipuu kirjoittimessa	Katso lisätiedot kohdasta Käpristymät tai aaltoilu .
Tulostus on erittäin hidasta	Kirjoittimen enimmäistulostusnopeus on 12–14 sivua minuutissa. Työ voi olla hyvin monimutkainen. Yritä seuraavia keinoja: <ul style="list-style-type: none">● Yksinkertaista asiakirjaa (vähennä esimerkiksi grafiikkaa).● Avaa kirjoittimen ominaisuudet kirjoitinohjaimesta. Katso ohjeita kohdasta Kirjoittimen ominaisuudet (ohjain). Määritä materiaalityypiksi tavallinen paperi. Huomaa: Tämä voi saada väriaineen kiinnittymään väärin, jos käytät paksua materiaalia.● Kapea tai paksu materiaali hidastaa tulostusta. Käytä normaalia materiaalia.● Tulostusnopeus määräytyy tietokoneen prosessorin nopeuden, muistin määrän ja käytettävissä olevan levytilan mukaan. Kokeile nopeampaa prosessoria, enemmän muistia tai lisää levytilaa.

Palaa kohtaan [Ratkaisun löytäminen](#).

Tulostettu sivu poikkeaa näytössä näkyvästä sivusta

Valitse ongelmaa parhaiten kuvaava vaihtoehto:

- [Teksti on väärää, sekavaa tai puutteellista](#)
- [Sivut ovat tyhjiä, tai niiltä puuttuu grafiikkaa tai tekstiä](#)
- [Sivun muotoilu on toisenlainen kuin toista kirjoitinta käytettäessä](#)
- [Grafiikan laatu](#)

Tulostetun sivun ongelmia

Ongelma	Ratkaisu
Teksti on väärää, sekavaa tai puutteellista	<p>USB- tai rinnakkaiskaapeli voi olla löysällä tai viallinen. Yritä seuraavia keinoja:</p> <ul style="list-style-type: none">● Kokeile tulostustyötä, jonka tiedät tulostuvan oikein.● Jos mahdollista, liitä USB- tai rinnakkaiskaapeli ja kirjoitin toiseen tietokoneeseen ja yritä tulostaa työ, jonka tiedät tulostuvan oikein.● Irrota virtajohto, molemmat USB- tai rinnakkaiskaapelin päät, liitä ne uudestaan ja kiinnitä virtajohto paikalleen. <p>VAROITUS</p> <p>Ennen kuin liität kaapelin kirjoittimeen, irrota kirjoitin sähköverkosta. Muussa tapauksessa kirjoitin voi vahingoittua.</p> <p>Ohjelmistoa asennettaessa on ehkä valittu väärä kirjoitinohjain. Varmista, että kirjoittimen ominaisuuksissa on valittu oikea ohjain.</p> <p>Ongelma voi olla sovelluksessa. Kokeile tulostamista toisesta sovelluksesta.</p>
Sivut ovat tyhjiä, tai niiltä puuttuu grafiikkaa tai tekstiä	<ul style="list-style-type: none">● Tarkista, onko tiedostossa tyhjiä sivuja.● Suojateippi on voinut jäädä värikasettiin. Poista värikasetti ja irrota suojateippi. Asenna värikasetti takaisin paikalleen. Katso lisätietoja kohdasta Värikasetin vaihtaminen.● Kirjoittimen ominaisuuksien grafiikka-asetukset eivät ehkä sovi tulostettavalle työlle. Kokeile vaihtaa kirjoittimen ominaisuuksien grafiikka-asetuksia. Katso lisätietoja kohdasta Kirjoittimen ominaisuudet (ohjain).
Sivun muotoilu on toisenlainen kuin toista kirjoitinta käytettäessä	<p>Jos olet käyttänyt vanhempaa tai muuten eri kirjoitinohjainta (kirjoitinohjelmistoa) luodessasi asiakirjan, tai kirjoittimen asetukset sovelluksessa ovat erilaiset, sivun muotoilu voi muuttua, kun yrität tulostaa uudella kirjoitinohjaimella tai uusilla asetuksilla. Voit yrittää poistaa ongelman muuttamalla tulostustarkkuutta, tulostusmateriaalin kokoa, fonttiasetuksia ja muita asetuksia. Katso lisätietoja kohdasta Kirjoittimen ominaisuudet (ohjain).</p>
Grafiikan laatu	<p>Grafiikka-asetukset eivät ehkä sovi tulostustyöhön. Tarkista grafiikka-asetukset, kuten tarkkuus, kirjoittimen ominaisuuksista ja säädä niitä tarvittaessa. Katso lisätietoja kohdasta Kirjoittimen ominaisuudet (ohjain).</p>

Palaa kohtaan [Ratkaisun löytäminen](#).

Kirjoitinohjelmiston ongelmat

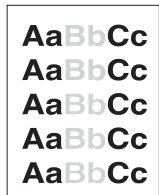
Ongelma	Ratkaisu
HP LaserJet 1010 series -kirjoittimen kirjoitinohjain ei näy Kirjoitin -kansiossa	<ul style="list-style-type: none">Asenna kirjoitinohjelmisto uudelleen. Valitse Windowsin tehtäväpalkista Käynnistä, Ohjelmat, HP LaserJet 1010 ja napsauta Poista. Irrota kirjoittimen virtajohto. Asenna kirjoitinohjelmisto CD-ROM-levyltä. Kytke virtajohto takaisin kirjoittimeen. Huomaa Sulje käynnissä olevat sovellukset. Sulje sovellus, jolla on kuvake tehtäväpalkissa, napsauttamalla hiiren oikealla painikkeella kuvaketta ja valitsemalla Sulje tai Poista käytöstä.Liitä USB-kaapeli eri USB-porttiin tietokoneessa.Jos yrität tulostaa jaettuun kirjoittimeen, valitse Windowsin tehtäväpalkista Käynnistä, Asetukset ja Kirjoittimet. Kaksoisnapsauta Lisää kirjoitin -kuvaketta. Seuraa ohjatun kirjoitinasennuksen ohjeita.
Ohjelmistoasennuksen aikana näyttöön ilmestyi virheilmoitus	<ul style="list-style-type: none">Asenna kirjoitinohjelmisto uudelleen. Valitse Windowsin tehtäväpalkista Käynnistä, Ohjelmat, HP LaserJet 1010 ja napsauta Poista. Irrota kirjoittimen virtajohto. Asenna kirjoitinohjelmisto CD-ROM-levyltä. Kytke virtajohto takaisin kirjoittimeen. Huomaa Sulje käynnissä olevat sovellukset. Sulje sovellus, jolla on kuvake tehtäväpalkissa, napsauttamalla hiiren oikealla painikkeella kuvaketta ja valitsemalla Sulje tai Poista käytöstä.Tarkista levytilan määrä asemassa, johon asennat ohjelmistoa. Yritä vapauttaa tarvittava määrä levytilaa, jos se onnistuu, ja asenna kirjoitinohjelmisto uudestaan.Jos tarpeen, suorita Levyn eheytyys, ja asenna kirjoitinohjelmisto uudestaan.
Kirjoitin on Valmis-tilassa, mutta mitään ei tulostu	<ul style="list-style-type: none">Asenna kirjoitinohjelmisto uudelleen. Valitse Windowsin tehtäväpalkista Käynnistä, Ohjelmat, HP LaserJet 1010 ja napsauta Poista. Irrota kirjoittimen virtajohto. Asenna kirjoitinohjelmisto CD-ROM-levyltä. Kytke virtajohto takaisin kirjoittimeen. Huomaa Sulje käynnissä olevat sovellukset. Sulje sovellus, jolla on kuvake tehtäväpalkissa, napsauttamalla hiiren oikealla painikkeella kuvaketta ja valitsemalla Sulje tai Poista käytöstä.

Palaa kohtaan [Ratkaisun löytäminen](#).

Tulostuslaadun parantaminen

Tässä jaksossa on tietoja tulostusvirheiden tunnistamisesta ja korjaamisesta.

Vaalea tai haalistunut tulostusjälki



AaBbCc
AaBbCc
AaBbCc
AaBbCc
AaBbCc

- Väriaine on vähissä. Katso lisätietoja kohdasta [Värikasetin vaihtaminen](#).
- Materiaali ei ehkä täytä Hewlett-Packardin vaatimuksia. (Materiaali on esimerkiksi liian kosteaa tai karkeaa.) Katso lisätietoja kohdasta [Kirjoittimen tulostusmateriaalin suositukset ja tiedot](#).
- Jos koko sivu on vaalea, tulostustummuuden asetus on liian vaalea tai EconoMode on käytössä. Säädä tulostustummuutta ja EconoMode-asetusta kirjoittimen ominaisuuksista. Katso lisätietoja kohdasta [Väriaineen säästäminen](#).

Väriainetäplät



AaBbCc
AaBbCc
AaBbCc
AaBbCc
AaBbCc

- Materiaali ei ehkä täytä Hewlett-Packardin vaatimuksia. (Materiaali on esimerkiksi liian kosteaa tai karkeaa.) Katso lisätietoja kohdasta [Kirjoittimen tulostusmateriaalin suositukset ja tiedot](#).
- Kirjoitin on ehkä puhdistettava. Katso lisätietoja kohdista [Kirjoittimen puhdistaminen](#) tai [Kirjoittimen tulostusmateriaaliradan puhdistaminen](#).

Häipymät



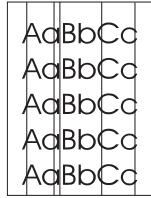
AaBbCc
AaBbCc
AaBbCc
AaBbCc
AaBbCc

- Yksittäisessä arkissa voi olla vika. Yritä työn tulostamista uudelleen.
- Materiaalin kosteuspitoisuus on epätasainen, tai materiaalin pinnalla on kosteita kohtia. Yritä tulostaa uudelle materiaalille. Katso lisätietoja kohdasta [Kirjoittimen tulostusmateriaalin suositukset ja tiedot](#).
- Materiaalierä on viallinen. Jokin valmistusvaihe on voinut aiheuttaa sen, että osa paperin pinnasta hylkii väriainetta. Kokeile erityyppistä tai -merkkistä materiaalia.
- Värikasetti voi olla viallinen. Katso lisätietoja kohdasta [Värikasetin vaihtaminen](#).

Huomaa

Jos ongelma ei korjaudu näillä toimenpiteillä, ota yhteys HP:n valtuutettuun jälleenmyyjään tai huoltoedustajaan.

Pystysuuntaiset viivat



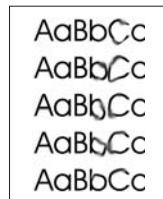
- Varmista, että prioriteettisyöttölokero on paikallaan.
- Värikasetin sisällä oleva valoherkkä rumpu on todennäköisesti naarmuuntunut. Asenna uusi HP:n värikasetti. Katso lisätietoja kohdasta [Värikasetin vaihtaminen](#).

Harmaa tausta



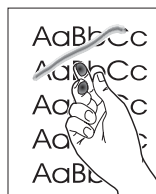
- Varmista, että prioriteettisyöttölokero on paikallaan.
- Pienennä tulostustummuuden asetusta HP:n Työkaluissa. Tämä vähentää taustavarjostuksen määrää. Katso kohtaa [Kirjoittimen tulostusmateriaalin suositukset ja tiedot](#).
- Käytä kevyempää materiaalia. Katso lisätietoja kohdasta [Kirjoittimen tulostusmateriaalin suositukset ja tiedot](#).
- Tarkista kirjoittimen käyttöympäristö. Erittäin kuivat (vähäinen kosteus) olosuhteet voivat lisätä taustan harmautta.
- Asenna uusi HP:n värikasetti. Katso lisätietoja kohdasta [Värikasetin vaihtaminen](#).

Väriainetahrat



- Jos väriainetahroja on materiaalin etureunassa, materiaalihajaimet ovat ehkä likaiset. Puhdista materiaalihajaimet kuivalla nukkaamattomalla kankaalla. Katso lisätietoja kohdasta [Kirjoittimen puhdistaminen](#).
- Tarkista materiaalin tyyppi ja laatu.
- Kokeile uuden HP:n värikasetin asentamista. Katso lisätietoja kohdasta [Värikasetin vaihtaminen](#).
- Kiinnittimen lämpötila voi olla liian alhainen. Tarkista kirjoitinohjaimesta, että oikea materiaalityyppi on valittu.

Kiinnittymätön väriaine



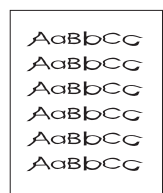
- Puhdista kirjoittimen sisäpuoli. Katso lisätietoja kohdasta [Kirjoittimen puhdistaminen](#).
- Tarkista materiaalin tyyppi ja laatu. Katso lisätietoja kohdasta [Kirjoittimen tulostusmateriaalin suositukset ja tiedot](#).
- Kokeile uuden HP:n värikasetin asentamista. Katso lisätietoja kohdasta [Värikasetin vaihtaminen](#).
- Tarkista kirjoitinohjaimesta, että oikea materiaalityyppi on valittu.
- Kytke kirjoitin jakorasian sijasta suoraan pistorasiaan.

Toistuvat pystysuuntaiset jäljet



- Värikasetti voi olla vahingoittunut. Jos jokin jälki toistuu sivun samalla kohdalla, asenna uusi HP:n värikasetti. Katso lisätietoja kohdasta [Värikasetin vaihtaminen](#).
- Sisäisissä osissa voi olla väriainetta. Katso lisätietoja kohdasta [Kirjoittimen puhdistaminen](#). Jos tahrat ovat sivun taustapuolella, ongelma todennäköisesti korjaantuu itsestään muutaman sivun jälkeen.
- Tarkista kirjoitinohjaimesta, että oikea materiaalityyppi on valittu.

Epämuotoiset merkit



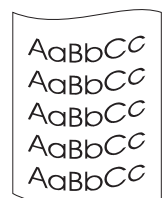
- Jos merkit ovat epämuotoisia ja onttoja, materiaalin pinta voi olla liian sileä. Kokeile jotain muuta materiaalia. Katso lisätietoja kohdasta [Kirjoittimen tulostusmateriaalin suositukset ja tiedot](#).
- Jos merkit ovat epämuotoisia ja aaltomaisia, kirjoitin voi tarvita huoltoa. Tulosta asetussivu. Jos merkit ovat epämuotoisia, ota yhteys HP:n valtuutettuun jälleenmyyjään tai huoltoedustajaan. Katso lisätietoja kohdasta [Yhteydenotto HP:n tukeen](#).

Sivu vinossa



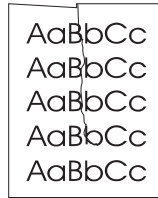
- Tarkista, että materiaali on ladattu oikein ja että materiaaliyhjaimet eivät ole liian tiukalla tai löysällä materiaaliopinnoa vasten. Katso lisätietoja kohdasta [Tulostusmateriaalin lataaminen](#).
- Syöttölokero voi olla liian täynnä. Katso lisätietoja kohdasta [Tulostusmateriaalin lataaminen](#).
- Tarkista materiaalin tyyppi ja laatu. Katso lisätietoja kohdasta [Kirjoittimen tulostusmateriaalin suositukset ja tiedot](#).

Käpristymät tai aaltoilu



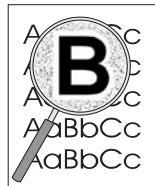
- Tarkista materiaalin tyyppi ja laatu. Sekä korkea lämpötila että kosteus aiheuttavat materiaalin käpristymistä. Katso lisätietoja kohdasta [Kirjoittimen tulostusmateriaalin suositukset ja tiedot](#).
- Materiaali on saattanut olla syöttölokerossa liian kauan. Käännä materiaalinippu ylösalaisin. Voit myös kokeilla nipun kääntämistä 180 astetta lokerossa.
- Kiinnittimen lämpötila voi olla liian korkea. Tarkista kirjoitinohjaimesta, että oikea materiaalityyppi on valittu. Jos ongelma ei katoa, valitse materiaalityyppi, jonka tulostuksessa käytetään matalampaa kiinnittimen lämpötilaa. Näitä ovat esimerkiksi kalvot tai kevyt materiaali.

Rypyt tai taittumat



- Varmista, että materiaali on asetettu oikein. Katso lisätietoja kohdasta [Tulostusmateriaalin lataaminen](#).
- Tarkista materiaalin tyyppi ja laatu. Katso lisätietoja kohdasta [Kirjoittimen tulostusmateriaalin suositukset ja tiedot](#).
- Käännä materiaalinippu lokerossa ylösalaisin. Voit myös kokeilla nipun kääntämistä 180 astetta lokerossa.

Väriaineen hajonta



- Jos suuria määriä väriainetta on hajaantunut merkkien ympärille, materiaali voi hylkiä väriainetta. (Pieni väriaineen hajonta on normaalia lasertulostuksessa.) Kokeile muuntyyppistä materiaalia. Katso lisätietoja kohdasta [Kirjoittimen tulostusmateriaalin suositukset ja tiedot](#).
- Käännä materiaalinippu lokerossa ylösalaisin.
- Käytä laserkirjoittimille tarkoitettua materiaalia. Katso lisätietoja kohdasta [Kirjoittimen tulostusmateriaalin suositukset ja tiedot](#).

Palaa kohtaan [Ratkaisun löytäminen](#).

Tukosten poistaminen

Materiaalia voi joskus juuttua kirjoittimeen tulostustyön aikana. Siihen voi olla syynä jokin seuraavista:

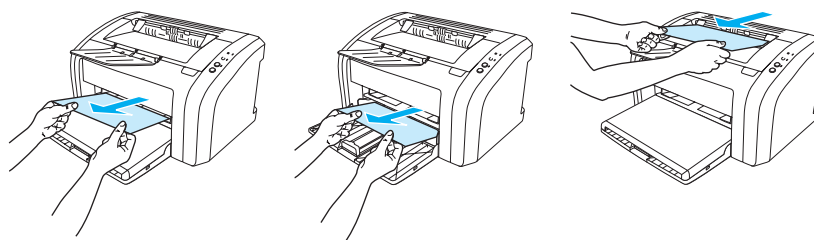
- Syöttölokerot on täytetty väärin tai liian täyteen. Katso lisätietoja kohdasta [Tulostusmateriaalin lataaminen](#).
- Materiaali ei täytä HP:n vaatimuksia. Katso lisätietoja kohdasta [Kirjoittimen tulostusmateriaalin suositukset ja tiedot](#).

Huomaa

Kun lisää uutta tulostusmateriaalia, poista aina kaikki materiaali syöttölokerosta ja suorista uuden materiaalin nippu. Näin estät materiaaliarkkien kulkeutumisen toisiinsa tarttuneina kirjoittimeen ja ehkäiset materiaalitukoksia.

Saat tiedon materiaalitukoksesta ohjelmiston virheilmoituksen ja kirjoittimen ohjauspaneelin valojen välityksellä. Katso lisätiedot kohdasta [Tilamerkkivalojen kuvat](#).

Tyypilliset materiaalitukoskohdat



- **Värikasetin alue:** Katso ohjeita kohdasta [Juuttuneen arkin poistaminen](#).
- **Syöttölokeron alueet:** Jos arkki näkyy vielä syöttölokerosta, yritä poistaa se varovasti repimättä sitä. Jos arkki on tarttunut kiinni, katso ohjeet kohdasta [Juuttuneen arkin poistaminen](#).
- **Tulostusrata:** Jos arkki näkyy tulostuslokerosta, yritä poistaa se varovasti repimättä sitä. Jos arkki on tarttunut kiinni, katso ohjeet kohdasta [Juuttuneen arkin poistaminen](#).

Huomaa

Materiaalitukoksen jälkeen kirjoittimeen voi jäädä irtonaista väriainetta. Sen pitäisi poistua, kun tulostetaan muutama arkki.

Juuttuneen arkin poistaminen

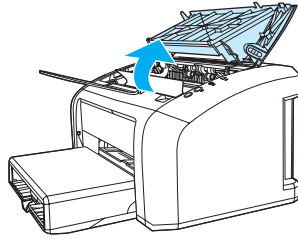
VAROITUS

Materiaalitukokset voivat aiheuttaa irtonaisen väriaineen varisemisen arkille. Jos väriainetta pääsee vaatteisiin, pese ne kylmässä vedessä. *Kuuma vesi saa väriaineen tarttumaan pysyvästi kankaaseen.*

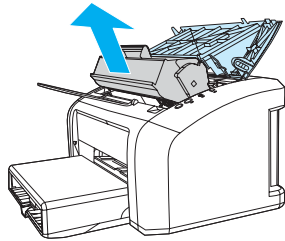
Huomaa

Kun poistat tukoksia, myös tulostelokerosta, avaa aina värikasetin luukku ja poista värikasetti. Pidä luukku auki ja värikasetti pois kirjoittimesta, kunnes tukos on poistettu. Luukun avaaminen ja värikasetin poistaminen vähentää kirjoittimen telojen painetta ja helpottaa tukkeutuneiden paperien poistamista.

- 1 Avaa värikasetin luukku.



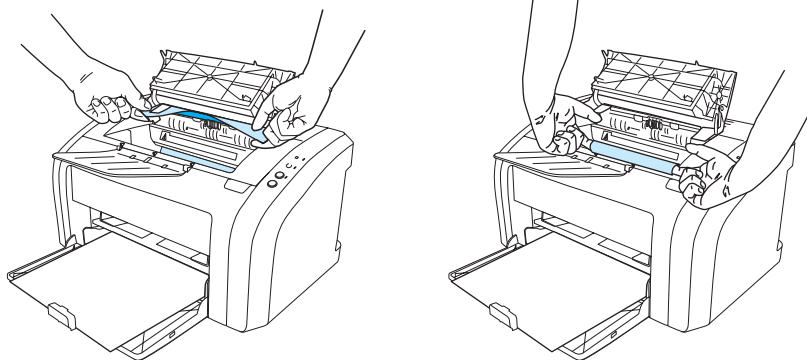
- 2 Irrota värikasetti ja aseta se syrjään.



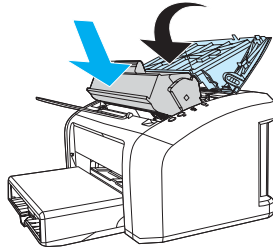
VAROITUS

Älä altista värikasettia suoralle valolle, jotta se ei vaurioiduu.

- 3 Tartu molemmilla käsillä parhaiten esillä olevaan materiaalin osaan (mukaan lukien keskiosa) ja vedä se varovasti ulos kirjoittimesta.



- 4 Kun olet poistanut juuttuneen materiaalin, asenna värikasetti takaisin ja sulje värikasetin luukku.



Kun olet selvittänyt materiaalitukoksen, kirjoittimesta on ehkä katkaistava virta ja kytkettävä se sitten takaisin.

Huomaa

Kun lisäät uutta tulostusmateriaalia, poista kaikki materiaali syöttölokerosta ja suorista uuden materiaalin nippu.

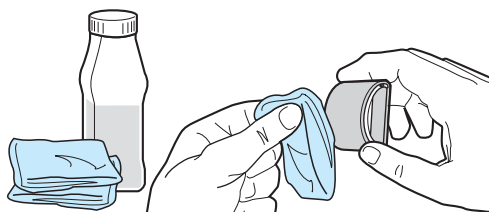
Palaa kohtaan [Ratkaisun löytäminen](#).

Syöttötelan puhdistaminen

Jos haluat puhdistaa syöttötelan sen vaihtamisen sijaan, noudata seuraavia ohjeita:

Poista syöttötela kohdassa [Syöttötelan vaihtaminen](#) olevien vaiheiden 1–5 mukaan.

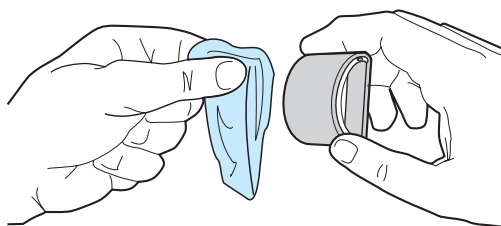
- 1 Kostuta nukkaamaton kangas isopropyylialkoholiin ja hankaa telaa.



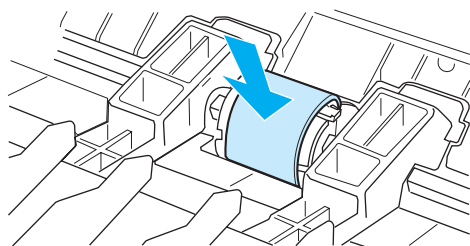
VAARA!

Alkoholi on tulenarkaa. Pidä alkoholi ja kangas kaukana avotulesta. Anna alkoholin kuivua täysin, ennen kuin suljet kirjoittimen ja kytket virtajohdon.

- 2 Pyyhi irtolika syöttötelasta kuivalla, nukkaamattomalla kankaalla.



- 3 Anna syöttötelan kuivua täysin, ennen kuin asennat sen takaisin kirjoittimeen (katso vaiheet 6–9 kohdassa [Syöttötelan vaihtaminen](#).)



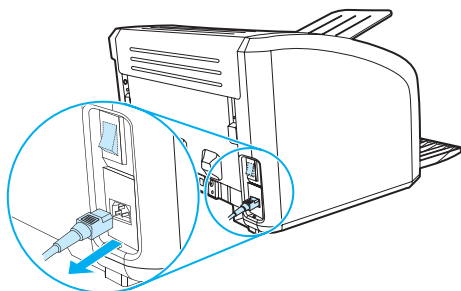
Syöttötelan vaihtaminen

Jos kirjoittimessa on toistuvasti syöttöhäiriöitä (ei lainkaan arkkeja tai useita arkkeja kerralla), syöttötela on ehkä vaihdettava tai puhdistettava. Katso tietoja uuden syöttötelan tilaamisesta kohdasta [Tarvikkeiden tilaaminen](#).

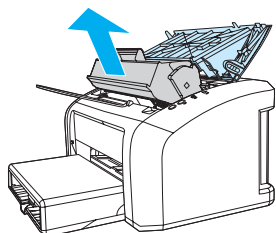
VAROITUS

Toimenpiteen laiminlyönti voi vahingoittaa kirjoitinta.

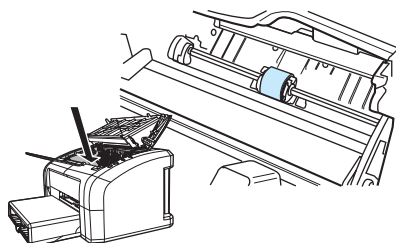
- 1 Irrota virtajohto kirjoittimesta ja anna kirjoittimen jäähtyä.



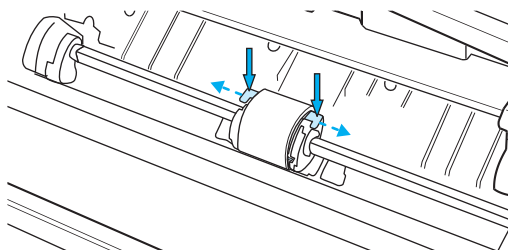
- 2 Avaa värikasetin luukku ja poista värikasetti.



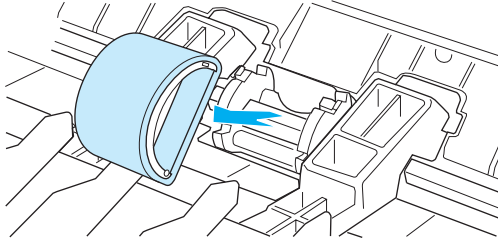
- 3 Etsi syöttötela.



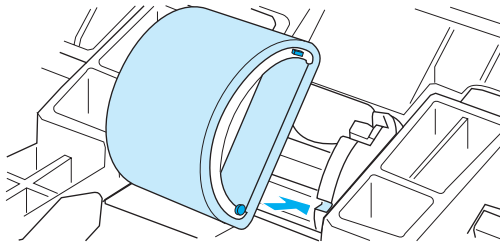
- 4 Vapauta pienet valkoiset kielekkeet syöttötelan molemmilta puolilta ja käännä syöttötelaa etupuolta kohti.



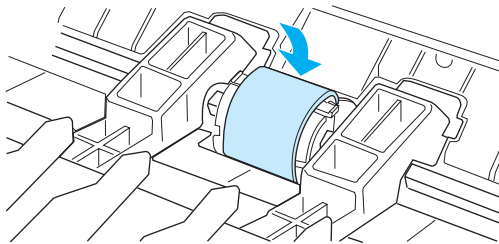
- 5 Vedä syöttötela varovasti ylös ja ulos.



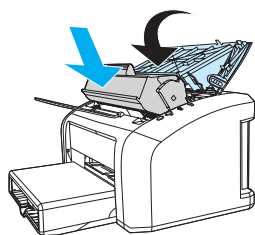
- 6 Aseta uusi tai puhdistettu osa syöttötelan aukkoon. Katso ohjeet kohdasta [Syöttötelan puhdistaminen](#). Pyöreät tai suorakulmaiset tapit molemmilla puolilla estävät syöttötelan väärän sijoittamisen.



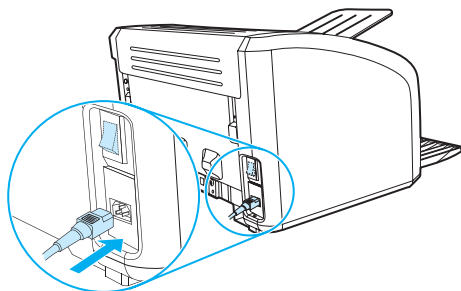
- 7 Käännä uuden syöttötelan yläpuolta itsestäsi pois päin, kunnes molemmat puolet napsahtavat paikoilleen.



8 Asenna värikasetti takaisin paikalleen ja sulje värikasetin luukku.



9 Kytke kirjoitin takaisin sähköverkkoon.



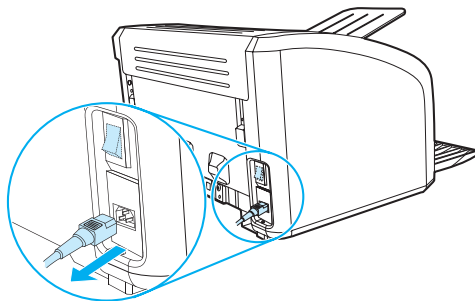
Kirjoittimen erotinlaatan vaihtaminen

Huomaa

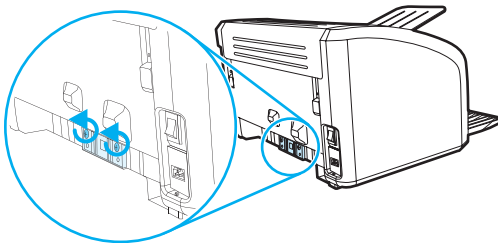
Puhdista syöttötela, ennen kuin vaihdat erotinlaatan. Katso ohjeita kohdasta [Syöttötelan puhdistaminen](#).

Jos syöttölokero syöttää useita arkkeja kerralla, erotinlaatta pitää ehkä vaihtaa. Toistuvat syöttöongelmat merkitsevät, että erotinlaatta on kulunut. Katso tietoja uuden erotinlaatan tilaamisesta kohdasta [Tarvikkeiden tilaaminen](#).

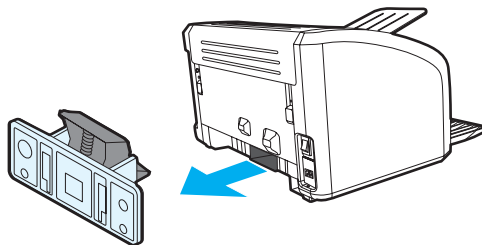
- 1 Irrota virtajohto kirjoittimesta ja anna kirjoittimen jäähtyä.



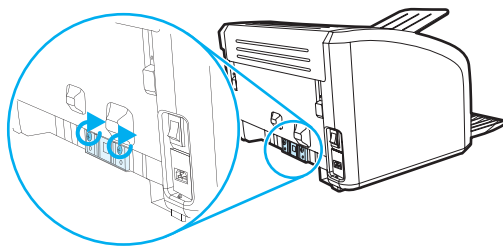
- 2 Irrota kirjoittimen takaosassa olevat erotinlaatan ruuvit.



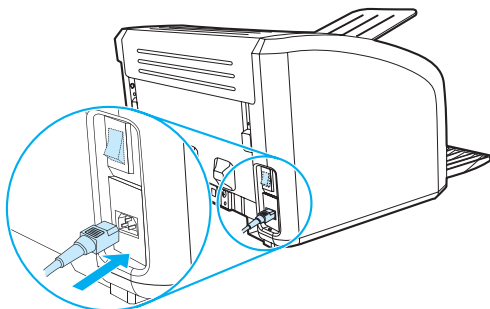
- 3 Poista erotinlaatta.



4 Kiinnitä uusi erotinlaatta.



5 Kytke kirjoitin takaisin sähköverkkoon.



A Kirjoittimen tekniset tiedot

Tässä liitteessä on tietoja seuraavista aiheista:

- [Tekniset tiedot](#)
- [FCC-yhteensopivuus](#)
- [Tuotteen ympäristöystävällisyys](#)
- [Käyttöturvallisuustiedote](#)
- [Säädöstietoja](#)

Kirjoittimen tekniset tiedot

Käyttöympäristön vaatimukset

Käyttöolot	Asenna pölyttömään tilaan, jossa on hyvä ilmanvaihto. Vaihtovirtapistokkeeseen (AC) liitetty kirjoitin: <ul style="list-style-type: none">● Lämpötila: 10° C–32,5 °C● Ilmankosteus: 20 %–80 % (ei kosteuden tiivistymistä)
------------	--

Varastointiympäristö	Vaihtovirtapistokkeesta irrotettu kirjoitin: <ul style="list-style-type: none">● Lämpötila: 0° C–40 °C● Ilmankosteus: 10–80 prosenttia (ei tiivistymistä)
----------------------	--

Akustiset päästöt¹

ISO 9296 -standardin mukaan

HP LaserJet 1010

Äänitehotaso	Tulostus (12 ppm): $L_{WAAd} = < 6,2$ belsiä (A) (< 62 dB [A]) PowerSave: kuulumaton
--------------	---

Äänitehotaso valmiustilassa	Tulostus (12 ppm): $L_{WAAd} = < 6,2$ belsiä (A) (< 62 dB [A]) PowerSave: kuulumaton
--------------------------------	---

HP LaserJet 1012

Äänitehotaso	Tulostus (14 ppm): $L_{WAAd} = < 6,2$ belsiä (A) (< 62 dB [A]) PowerSave: kuulumaton
--------------	---

Äänitehotaso valmiustilassa	Tulostus (14 ppm): $L_{WAAd} = < 6,2$ belsiä (A) (< 62 dB [A]) PowerSave: kuulumaton
--------------------------------	---

HP LaserJet 1015

Äänitehotaso	Tulostus (14 ppm): $L_{WAAd} = < 6,2$ belsiä (A) (< 62 dB [A]) PowerSave: kuulumaton
--------------	---

Äänitehotaso valmiustilassa	Tulostus (14 ppm): $L_{WAAd} = < 6,2$ belsiä (A) (< 62 dB [A]) PowerSave: kuulumaton
--------------------------------	---

Kirjoittimen tekniset tiedot (jatkoa)

Sähkötiedot¹

Vaara! Virtavaatimukset ovat sen maan/alueen mukaisia, jossa kirjoitin on myyty. Älä muunna käyttöjännitteitä. Tämä voi vahingoittaa kirjoitinta ja mitätöidä tuotetakuun.

HP LaserJet 1010

- | | |
|-----------------|---|
| Tehovaatimukset | <ul style="list-style-type: none">● 110–127 V (+/-10 %), 50/60 Hz (+/-2) tai <ul style="list-style-type: none">● 220–240 V (+/-10 %), 50/60 Hz (+/-2 Hz) |
|-----------------|---|
-

- | | |
|--------------|---|
| Tehonkulutus | <ul style="list-style-type: none">● Tulostuksen aikana (12 ppm): 250 wattia (keskimäärin)● Virransäästö- ja PowerSave*-valmiustilan aikana: 2 wattia * Välittömästi kiinnitintekniikalla <ul style="list-style-type: none">● Pois käytöstä: 0 wattia |
|--------------|---|
-

- | | |
|--|---|
| Pienin suositeltu virtateho tyypilliselle tuotteelle | <ul style="list-style-type: none">● 3,5 ampeeria / 115 V● 2,0 ampeeria / 230 V |
|--|---|
-

HP LaserJet 1012

- | | |
|-----------------|---|
| Tehovaatimukset | <ul style="list-style-type: none">● 110–127 V (+/-10 %), 50/60 Hz (+/-2) tai <ul style="list-style-type: none">● 220–240 V (+/-10 %), 50/60 Hz (+/-2 Hz) |
|-----------------|---|
-

- | | |
|--------------|---|
| Tehonkulutus | <ul style="list-style-type: none">● Tulostuksen aikana (14 ppm): 250 wattia (keskimäärin)● Virransäästö- ja PowerSave*-valmiustilan aikana: 2 wattia * Välittömästi kiinnitintekniikalla <ul style="list-style-type: none">● Pois käytöstä: 0 wattia |
|--------------|---|
-

- | | |
|--|---|
| Pienin suositeltu virtateho tyypilliselle tuotteelle | <ul style="list-style-type: none">● 3,5 ampeeria / 115 V● 2,0 ampeeria / 230 V |
|--|---|
-

HP LaserJet 1015

- | | |
|-----------------|---|
| Tehovaatimukset | <ul style="list-style-type: none">● 110–127 V (+/-10 %), 50/60 Hz (+/-2) tai <ul style="list-style-type: none">● 220–240 V (+/-10 %), 50/60 Hz (+/-2 Hz) |
|-----------------|---|
-

- | | |
|--------------|---|
| Tehonkulutus | <ul style="list-style-type: none">● Tulostuksen aikana (14 ppm): 250 wattia (keskimäärin)● Virransäästö- ja PowerSave*-valmiustilan aikana: 2 wattia * Välittömästi kiinnitintekniikalla <ul style="list-style-type: none">● Pois käytöstä: 0 wattia |
|--------------|---|
-

- | | |
|--|---|
| Pienin suositeltu virtateho tyypilliselle tuotteelle | <ul style="list-style-type: none">● 3,5 ampeeria / 115 V● 2,0 ampeeria / 230 V |
|--|---|
-

Kirjoittimen tekniset tiedot (jatkoa)

Fyysiset tiedot

Mitat	<ul style="list-style-type: none">● Leveys: 370 mm● Syvyys: 230 mm● Korkeus: 208 mm
-------	---

Paino (väriainekasetti asennettuna)	5,9 kg
-------------------------------------	--------

Kirjoittimen kapasiteetit ja nimellisarvot

Tulostusnopeus	<ul style="list-style-type: none">● 12 sivua minuutissa (ppm) A4-koon paperia (HP LaserJet 1010 -malli)● 14 sivua minuutissa (ppm) A4-koon paperia (HP LaserJet 1012- ja 1015-mallit)● Ensimmäisen sivun tulostus 8 sekuntia
----------------	--

Pääsyöttölokero kapasiteetti	150 arkkia normaalipainoista 75 g/m ² -paperia tai enintään 15 kirjekuorta
------------------------------	---

Prioriteettisyöttöaukon koko	10 arkkia normaalipainoista 75 g/m ² -paperia tai 1 kirjekuori
------------------------------	---

Paperin tulostuslokero kapasiteetti	125 arkkia normaalipainoista 75 g/m ² -paperia
-------------------------------------	---

Paperin vähimmäiskoko	76 x 127 mm (3 x 5 tuumaa)
-----------------------	----------------------------

Paperin enimmäiskoko	216 x 356 mm (8,5 x 14 tuumaa)
----------------------	--------------------------------

Tulostusmateriaalin paino	enintään 163 g/m ²
---------------------------	-------------------------------

Perusmuisti	8 Mt RAM
-------------	----------

Tulostustarkkuus

HP LaserJet 1010	<ul style="list-style-type: none">● 600 x 600 dpi:n tulostus HP Resolution Enhancement technology (REt) -tekniikan kanssa
HP LaserJet 1012 ja 1015	<ul style="list-style-type: none">● 1200 dpi:n todellinen tulostuslaatu (600 x 600 x 2 dpi, kun käytössä on HP Resolution Enhancement technology [REt] -tekniikka)

Käyttömäärä	7 000 yksipuolista arkkia kuukaudessa (enintään)
-------------	--

PCL	Level 5e (HP LaserJet 1015 -kirjoitin)
-----	--

Kirjoittimen tekniset tiedot (jatkoa)

Liitäntäportit

USB Yhteensopiva USB 2.0 -määräysten kanssa

Rinnakkaiskaapeli (HP LaserJet 1015 -kirjoitin)

- IEEE 1284 Level 2 -laite, jossa on IEEE 1284-B -liitin
- Aseta isäntäkone ECP-tilaan.

FCC-yhteensopivuus

Tämä laite on testattu ja sen on todettu olevan FCC:n sääntöjen 15. osan B-luokan digitaalilaitteen raja-arvojen mukainen. Nämä raja-arvot antavat riittävän häiriösuojan asuinalueille tehtävissä laiteasennuksissa. Tämä laite tuottaa, käyttää ja voi säteillä radiotaajuusenergiaa. Jos laitetta ei asenneta ja käytetä ohjeiden mukaisesti, se voi häiritä radioliikennettä. Ei kuitenkaan voida taata, että tietyissä asennuksissa ei aiheutuisi häiriöitä. Jos tämä laite aiheuttaa häiriöitä radio- tai televisiolähetysten vastaanottoon, mikä voidaan todeta kytkemällä laite toimintaan ja pois toiminnasta, käyttäjän kannattaa yrittää häiriöiden korjaamista seuraavassa esitetyillä tavoilla:

- Suuntaa tai sijoita antenni uudelleen.
- Siirrä laite ja vastaanotin kauemmas toisistaan.
- Liitä laite ja vastaanotin eri virtapiireissä oleviin pistorasioihin.
- Kysy ohjeita jälleenmyyjältä tai ammattitaitoiselta radio- ja TV-asentajalta.

Huomaa

Ilman Hewlett-Packardin lupaa laitteeseen tehtyjen muutosten perusteella voidaan käyttäjältä evätä oikeus laitteen käyttöön.

FCC:n sääntöjen 15. osan mukaisten B-luokan digitaalilaitteen raja-arvojen mukainen toiminta edellyttää suojatun liitänkaapelin käyttöä.

Ympäristönsuojelu

Hewlett-Packard Company on sitoutunut tuottamaan laatutuotteita ympäristöä suojaavien periaatteiden mukaan. Tämä tuote on suunniteltu niin, että sen ympäristölle haitalliset vaikutukset olisivat mahdollisimman vähäiset.

Otsonipäästöt

Tämä tuote ei tuota mitattavissa määrin otsonikaasua (O₃).

Energiankulutus

Energiankulutus laskee merkittävästi virransäästötilassa, mikä säästää rahaa vaikuttamatta tämän tuotteen korkeaan suorituskykyyn. Tällä tuotteella on ENERGY STAR -luokitus. Energy Star on vapaaehtoinen ohjelma, joka pyrkii edistämään energiataloudellisten toimistolaitteiden kehittämistä.



ENERGY STAR on Yhdysvaltain ympäristöministeriön EPA:n rekisteröity palvelumerkki. ENERGY STAR -yhteistyökumppanina Hewlett-Packard Company on todennut tämän tuotteen olevan energiatehokkuudeltaan ENERGY STAR -ohjeiston mukainen. Lisätietoja on osoitteessa <http://www.energystar.gov>.

Väriaineen kulutus

EconoMode kuluttaa huomattavasti vähemmän väriainetta, mikä saattaa pidentää värikasetin käyttöikää.

Paperin kulutus

Tämän tuotteen manuaalinen kaksipuolinen tulostus ja n/sivu-tulostus (useita sivuja yhdelle arkille) voivat vähentää tarvittavan paperin määrää ja säästää näin luonnonvaroja.

Muovit

Yli 25 gramman painoiset muoviosat on merkitty kansainvälisten normien mukaisilla materiaalin tunnisteilla, minkä ansiosta muoviosat voidaan tunnistaa ja kierrättää kirjoittimen käyttöiän lopussa.

HP LaserJet -kirjoittimen tulostustarvikkeet

Useissa maissa/alueilla tämän tuotteen tulostustarvikkeet (esimerkiksi värikasetti, rumpu ja kiinnitin) voidaan palauttaa Hewlett-Packardille HP-tulostustarvikkeiden palautus- ja kierrätysohjelman mukaisesti. Tämä helppo ja ilmainen kierrätyspalvelu on käytettävissä yli 48 maassa/alueella. Monikieliset ohjelmatiedot ja palautusohjeet ovat jokaisen uuden HP-värikasetin ja kuluvien osien pakkauksessa.

Tietoja HP:n tulostustarvikkeiden palautus- ja kierrätysohjelmasta

Vuodesta 1990 lähtien HP:n tulostustarvikkeiden palautus- ja kierrätysohjelman puitteissa on kerätty miljoonia käytettyjä värikasetteja, jotka muuten olisivat luultavasti päätyneet maailman kaatopaikoille. HP LaserJet -värikasetit ja kulutustarvikkeet kerätään ja toimitetaan usean kappaleen erinä yhteistyökumppaneillemme, jotka purkavat värikasetit. Perusteellisen tarkastuksen jälkeen valitaan osat, jotka kierrätetään uusissa värikaseteissa. Jäljellä olevat materiaalit lajitellaan ja muunnetaan raaka-aineiksi, joita käytetään muihin hyödyllisiin tuotteisiin.

Palautukset Yhdysvalloissa

HP suosittelee käytettyjen värikasettien ja muiden tarvikkeiden palauttamista usean kappaleen erinä. Sido vähintään kaksi kasettia yhteen ja lähetä ne käyttämällä pakkauksen mukana toimitettua valmiiksi maksettua ja täytettyä tarraa. Saat lisätietoja Yhdysvalloissa numerosta (800) 340 2445 tai HP LaserJet -tarvikkeiden WWW-sivuilta osoitteesta <http://www.hp.com/recycle>.

Palautukset Yhdysvaltojen ulkopuolella

Yhdysvaltain ulkopuolella asuvien asiakkaiden tulisi ottaa yhteyttä paikalliseen HP-tuotteita myyvään liikkeeseen tai käydä osoitteessa <http://www.hp.com/recycle>, jossa on tietoja HP-tulostustarvikkeiden palautus- ja kierrätysohjelmasta.

Paperi

Kirjoittimessa voidaan käyttää uusiopaperia, jos paperi täyttää *HP LaserJet -kirjoitinperheen tulostusmateriaalioppaassa* määritetyt suositukset. Katso tilaustietoja kohdasta [Tarvikkeiden tilaaminen](#). Tässä tuotteessa voi käyttää standardin DIN 19309 mukaista uusiopaperia.

Materiaalirajoitukset

Tuote ei sisällä elohopeaa (lukuun ottamatta merkkivaloja, joissa sitä on alle 10 mg).

Tuote ei sisällä lyijyä.

Tämä tuote ei sisällä paristoja tai akkuja.

Varaosien ja muiden tarvikkeiden saatavuus

Tämän tuotteen varaosia ja kulutustarvikkeita on saatavissa vähintään viiden vuoden ajan tuotteen valmistuksen päättymisestä.

Lisätietoja

Saat lisätietoja seuraavista HP:n ympäristöohjelmista osoitteesta <http://www.hp.com/go/environment>.

- Tämän tuotteen ja monien HP:n oheistuotteiden ympäristötietolomakkeet
- HP:n sitoutuminen ympäristönsuojeluun
- HP:n luontoystävällinen hallintajärjestelmä
- HP:n käytöstä poistettujen tuotteiden palautus- ja kierrätysohjelma
- Käyttöturvallisuustiedotteet (MSDS)

Käyttöturvallisuustiedote

Käyttöturvallisuustiedotteita (Material Safety Data Sheet, MSDS) saa HP LaserJet -tarvikkeiden sivustosta osoitteesta <http://www.hp.com/go/msds>.

Vaatimustenmukaisuusvakuutus	
ISO/IEC-ohjeen 22 ja standardin EN 45014 mukaan	
Valmistajan nimi:	Hewlett-Packard Company
Valmistajan osoite:	11311 Chinden Boulevard Boise, Idaho 83714-1021, USA
vakuuttaa, että tuote	
Tuotteen nimi:	HP LaserJet 1010 Series
Tuotenumero:	Q2460A, Q2461A, Q2462A
Ohjeellinen mallinumero³	BOISB-0207-00
Tuotevaihtoehdot:	Kaikki
täyttää seuraavat tuotevaatimukset:	
Turvallisuus:	IEC 60950:1999 / EN 60950:2000 IEC 825-1:1993 +A1/ EN 60825-1:1994+A11 (luokan 1 Laser-/LED-tuote) GB4943:1995
EMC:	CISPR 22:1997 / EN 55022:1998 luokka B ¹ EN 61000-3-2:1995/A14 EN 61000-3-3: 1995 EN 55024:1998 FCC Title 47 CFR, osa 15 luokka B ²) / ICES-003, julkaisu 3 AS / NZS 3548:1995 +A1 +A2 / GB9254:1998
Lisätiedot:	
Tämä tuote täyttää EMC-direktiivin 89/336/ETY ja pienjännittdirektiivin 73/23/ETY vaatimukset, mistä sille on myönnetty CE-merkintä.	
1) Tuote on testattu tyypillistä kokoonpanoa käyttäen Hewlett-Packardin mikrotietokonejärjestelmissä.	
2) Tämä laite on FCC:n säännösten osan 15 mukainen. Käyttö edellyttää seuraavan kahden ehdon täyttämistä: (1) tämä laite ei saa häiritä radioliikennettä ja (2) tämän laitteen on hyväksyttävä kaikki vastaanottamansa häiriöt, mukaan lukien häiriöt, jotka voivat aiheuttaa epätoivottavaa toimintaa.	
3) Säädösten takia tälle tuotteelle on annettu ohjeellinen mallinumero. Tätä numeroa ei tule sekoittaa tuotteen markkinointinimen (HPLaserJet 1010) tai tuotenumeroiden (Q2460A, Q2461A, Q2462A) kanssa.	
Boise, Idaho, USA 1.4.2003	
Yhteystiedot VAIN säädöstietojen osalta:	
Australia:	Product Regulations Manager, Hewlett-Packard Australia Ltd., 31—41 Joseph Street, Blackburn, Victoria 3130, Australia
Eurooppa:	Paikallinen Hewlett-Packardin myyntitoimisto tai Hewlett-Packard GmbH, Department HQ-TRE / Standards Europe, Herrenberger Straße 140, D-71034 Böblingen (Faksi: +49 7031 14 3143)
Yhdysvallat:	Product Regulations Manager, Hewlett-Packard Company, PO Box 15, Mail Stop 160, Boise, ID 83707-0015 (Puhelin: 208 396 6000)

Laserturvallisuustiedote

Yhdysvaltain lääkintöhallituksen laitteita ja niiden säteilyturvallisuuutta valvova keskus (CDRH, Center for Devices and Radiological Health) on julkaissut säädökset lasertuotteille, jotka on valmistettu 1.8.1976 jälkeen. Näiden säädösten noudattaminen on pakollista Yhdysvalloissa markkinoiduille lasertuotteille. Kirjoitin on vahvistettu luokan 1 lasertuotteeksi Yhdysvaltain vuoden 1968 säteilyturvalain mukaan.

Koska kirjoittimen sisällä muodostuva säteily on kokonaan suojakoteloinnin ympäröimä, lasersäde ei voi päästä laitteen ulkopuolelle normaalissa käytössä.

VAARA!

Sellaisten ohjainten, säätöjen tai menettelyjen käyttö, joita ei ole määritetty tässä käyttöoppaassa, voi aiheuttaa altistumisen vaaralliselle säteilylle.

Kanadan DOC-säädökset

Tuote täyttää kanadalaiset EMC-luokan B vaatimukset.

«Conforme á la classe B des normes canadiennes de compatibilité électromagnétique. «CEM».»

Korean EMI-ilmoitus

사용자 안내문 (B급 기기)

이 기기는 비업무용으로 전자파장해검정을 받은 기기로서, 주거지역에서는 물론 모든 지역에서 사용할 수 있습니다.

VCCI-tiedote (Japani)

この装置は、情報処理装置等電波障害自主規制協議会（VCCI）の基準に基づくクラスB情報技術装置です。この装置は、家庭環境で使用することを目的としていますが、この装置がラジオやテレビジョン受信機に近接して使用されると、受信障害を引き起こすことがあります。
取り扱い説明書に従って正しい取り扱いをして下さい。

Lasertiedote Suomea varten

LASERTURVALLISUUS

LUOKAN 1 LASERLAITE

KLASS 1 LASER APPARAT

HP LaserJet 1010 -laserkirjoitin on käyttäjän kannalta turvallinen luokan 1 laserlaite. Normaalisissa käytössä kirjoittimen suojakotelointi estää lasersäteen pääsyn laitteen ulkopuolelle.

Laitteen turvallisuusluokka on määritetty standardin EN 60825-1 (1993) mukaisesti.

VAROITUS!

Laitteen käyttäminen muulla kuin käyttöohjeessa mainitulla tavalla saattaa altistaa käyttäjän turvallisuusluokan 1 ylittävälle näkymättömälle lasersäteilylle.

VARNING!

Om apparaten används på annat sätt än i bruksanvisning specificerats, kan användaren utsättas för osynlig laserstrålning, som överskrider gränsen för laserklass 1.

HUOLTO

HP LaserJet 1010 -kirjoittimen sisällä ei ole käyttäjän huollettavissa olevia kohteita. Laitteen saa avata ja huoltaa ainoastaan sen huoltamiseen koulutettu henkilö. Tällaiseksi huoltotoimenpiteeksi ei katsota värikasetin vaihtamista, paperiradan puhdistamista tai muita käyttäjän käsikirjassa lueteltuja, käyttäjän tehtäväksi tarkoitettuja ylläpitotoimia, jotka voidaan tehdä ilman erikoistyökaluja.

VARO!

Mikäli kirjoittimen suojakotelo avataan, kun laite on toiminnassa, olet alttiina näkymättömälle lasersäteilylle. Älä katso säteeseen.

VARNING!

Om laserprinterns skyddshölje öppnas då apparaten är i funktion, utsättas användaren för osynlig laserstrålning. Betrakta ej strålen.

Tiedot laitteessa käytettävän laserdiodin säteilyominaisuuksista:

Aallonpituus 770—795 nm

Teho 5 mW

Luokan 3B laser

B Materiaalisuositukset ja -tiedot

Tässä liitteessä on tietoja seuraavista aiheista:

- [Kirjoittimen tulostusmateriaalin suositukset ja tiedot](#)
- [Tuetut tulostusmateriaalikoot](#)
- [Ohjeita tulostusmateriaalin käyttöön](#)

Kirjoittimen tulostusmateriaalin suositukset ja tiedot

HP LaserJet -kirjoittimet tuottavat erittäin korkealaatuisen tulostusjäljen. Kirjoittimessa voidaan käyttää erilaisia materiaaleja, kuten paperiarkkeja (mukaan luettuna kierrätetty paperi), kirjekuoria, tarroja, kalvoja, silopaperia ja mukautettuja paperikokoja. Materiaalin ominaisuudet, kuten paino, kuitu ja kosteuspitoisuus, ovat tärkeitä kirjoittimen suorituskykyyn ja tulostusjälkeen vaikuttavia tekijöitä.

Kirjoitin voi käyttää tässä käyttöoppaassa olevien ohjeiden mukaisia eri paperi- ja tulostusmateriaalilaatuja. Tulostusmateriaalit, jotka poikkeavat näistä ohjeista, saattavat aiheuttaa seuraavanlaisia ongelmia:

- huono tulostuslaatu
- lisääntyneet tulostusmateriaali- ja paperitukokset
- kirjoittimen ennenaikainen kuluminen ja siitä aiheutuvat korjaukset.

Paras tulos saavutetaan käyttämällä vain HP-paperia ja muita HP-tulostusmateriaaleja. Hewlett-Packard Company ei voi suositella muiden merkkien käyttämistä. Koska ne eivät ole HP:n tuotteita, HP ei voi vaikuttaa niiden laatuun tai valvoa sitä.

On kuitenkin mahdollista, että käytettävä tulostusmateriaali on täysin ohjeiden mukaista, mutta tulostusjälki ei ole silti tyydyttävä. Tämä saattaa johtua paperin väärästä käsittelystä, sopimattomasta lämpötilasta ja kosteustasosta tai muista muuttujista, joihin Hewlett-Packard ei voi vaikuttaa.

Ennen kuin hankit suuria määriä tulostusmateriaalia, varmista, että se täyttää ne vaatimukset, jotka on asetettu tässä käyttöoppaassa ja kohdassa *Paperin ja muun tulostusmateriaalin käyttöopas*. (Katso lisätietoja ohjeistojen tilauksesta kohdasta [Tarvikkeiden tilaaminen](#).) Kokeile aina tulostusmateriaalia ennen suurien määrien ostamista.

VAROITUS

Muun kuin Hewlett-Packardin määritykset täyttävän paperin käyttö saattaa aiheuttaa kirjoittimessa ongelmia, jotka vaativat korjauksia. Hewlett-Packardin takuu- ja huoltosopimukset eivät kata näitä korjauksia.

Tuetut tulostusmateriaalikoot

Seuraavassa on lueteltu tuetut materiaalikoot:

- **vähintään:** 76 x 127 mm
- **enintään:** 216 x 356 mm.

Ohjeita tulostusmateriaalin käyttöön

Paperi

Parhaat tulokset saadaan aikaan tavallisella 75 g/m² -paperilla. Varmista, että käytössä on hyvälaatuista paperia, jossa ei ole viiltoja, koloja, repeytymiä, tahroja, irtahiukkasia, pölyä, ryppyjä, aukkoja eikä käpristyneitä tai taittuneita reunoja.

Jos et ole varma, minkätyyppistä paperia (kuten kovapaperi tai uusiopaperi) lataat, tarkista tyyppi paperin pakkauksesta.

Jotkin paperit aiheuttavat tulostuslaatuongelmia, tukoksia tai vaurioita kirjoittimelle.

Paperin käyttö

Oire	Paperiongelma	Ratkaisu
Huono tulostuslaatu tai väriaineen kiinnitys. Syöttöongelma.	Liian kostea, karhea, sileä tai kohokuviainen paperi. Virheellinen paperierä.	Kokeile toisenlaista paperia: 100–250 Sheffield ja 4–6 prosentin kosteuspitoisuus.
Häipymät, tukkeutuminen tai käpristyminen.	Säilytetty väärissä olosuhteissa.	Säilytä paperi lappeellaan alkuperäispakkauksessa kosteudelta suojattuna.
Lisääntyvä harmaa taustavarjostus.	Voi olla liian painavaa.	Käytä kevyempää paperia.
Liiallinen käpristyminen. Syöttöongelma.	Liian kosteaa, väärä kuitusuunta tai lyhyt kuiturakenne	Käytä pitkäkuituista paperia. Tulosta suoran paperiradan läpi.
Tukkeutuminen tai kirjoittimen vaurio.	Aukkoja tai rei'ityksiä.	Älä käytä paperia, jossa on aukkoja tai rei'ityksiä.
Syöttöongelma.	Rosoiset reunat.	Käytä hyvälaatuista paperia.

Huomaa

Kirjoitin kiinnittää väriaineen paperiin lämmön ja paineen avulla. Varmista, että kaikissa värillisissä papereissa ja esipainetuissa lomakkeissa käytetään väriaineita, jotka kestävät kirjoittimen lämpötilan (200 °C 0,1 sekunnin ajan).

Älä käytä kirjelomakkeita, joiden painamisessa on käytetty alhaisen lämpötilan väriaineita. Niitä käytetään esimerkiksi termografiassa.

Älä käytä kohopainettuja kirjelomakkeita.

Älä käytä mustesuihkukirjoittimille tai muille matalan lämpötilan kirjoittimille tarkoitettuja kalvoja. Käytä ainoastaan erityisesti HP LaserJet -kirjoittimille tarkoitettuja kalvoja.

Tarrat

Tarra-arkkien rakenne

Ota tarrojen valinnassa huomioon kunkin seuraavan osatekijän laatu:

- **Liima-aineet:** Liima-aineen täytyy pysyä muuttumattomana kirjoittimen korkeimmassa lämpötilassa (200 °C).
- **Asettelu:** Käytä vain sellaisia tarra-arkkeja, joissa taustapaperi ei näy tarrojen välistä. Tyhjät välit saavat tarrat usein irtoamaan taustasta tulostuksen aikana, mikä voi aiheuttaa pahoja paperitukoksia.
- **Käpristyminen:** Ennen tulostamista tarra-arkkien täytyy olla suorina. Käpristyminen saa olla enintään 13 mm suunnasta riippumatta.
- **Laatu:** Älä käytä rypistyneitä tarroja tai tarroja, joissa on kuplia tai muita merkkejä irtoamisesta.

Kalvot

Kirjoittimissa käytettyjen kalvojen täytyy kestää kirjoittimessa syntyvä 200 °C:n lämpötila.

Kirjekuoret

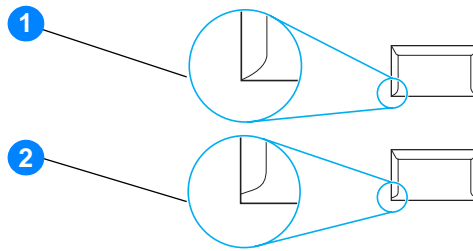
Kirjekuorten rakenne

Kirjekuorien rakenne on erittäin tärkeä asia. Kirjekuorien taitteet voivat vaihdella huomattavasti paitsi eri valmistajien tuotteiden välillä myös samassa laatikossa olevien kirjekuorien välillä. Tulostuksen onnistuminen riippuu suuresti kirjekuorien laadusta. Ota kirjekuorien valinnassa huomioon kunkin osatekijän laatu:

- **Paino:** Kirjekuoripaperin paino ei saa olla yli 105 g/m². Muutoin voi syntyä tukos.
- **Rakenne:** Ennen tulostamista kirjekuorten täytyy olla litteitä. Käpristyminen saa olla enintään 6 mm, eikä kuorien sisällä saa olla ilmaa. Kirjekuoret, joiden sisällä on ilmaa, saattavat aiheuttaa ongelmia.
- **Laatu:** Varmista, että kirjekuorissa ei ole ryppyjä, koloja tai muita vikoja.
- **Koot:** 90 x 160 mm—178 x 254 mm

Kirjekuoret, joissa on kaksi sivusaumaa

Tällaisissa kirjekuorissa on pystysuuntaiset saumat kirjekuoren kummassakin päässä viistosaumojen sijaan. Tämän tyyppiset kirjekuoret saattavat rypistyä helposti. Varmista, että sauma kulkee kirjekuoren kulmaan asti, kuten seuraavassa kuvassa:



- 1 kirjekuorten hyväksyttävä rakenne
- 2 kirjekuorten kelpaamaton rakenne

Kirjekuorien itseliimautuvat liuskat tai läpät

Jos kuorissa on itsetarttuvia liimaliuskoja tai useampia läppiä, jotka taitetaan kiinni, liimojen täytyy kestää kirjoittimessa syntyvä kuumuus ja paine: 200 °C. Ylimääräiset läpät ja liuskat voivat aiheuttaa rypistymistä, taitoksia tai tukoksia.

Kirjekuorien säilyttäminen

Kirjekuorten oikea säilytystapa vaikuttaa myös tulostuslaatuun. Kirjekuoret tulisi varastoida vaakasuuntaiseen asentoon. Jos kuoriin jää ilmakuplia, kuoret voivat rypistyä tulostuksen aikana.

Korttipaperi ja painavat tulostusmateriaalit

Paperinsyöttölokerosta voidaan tulostaa monenlaiselle korttipaperille, esimerkiksi arkistokorteille ja postikorteille. Korttipapereille tulostettaessa tulostuslaatu saattaa vaihdella korttityypin mukaan, koska osa korteista syöttyy rakenteensa ansiosta paremmin laserkirjoittimen läpi.

Kirjoittimen paras mahdollinen toiminta edellyttää, että paperin paino on enintään 157 g/m². Liian paksu paperi saattaa aiheuttaa syöttö- ja pinontaongelmia, paperitukoksia, väriaineen heikon kiinnittymisen, heikon tulostuslaadun tai kirjoittimen mekaanisen kulumisen.

Huomaa

Saattaa olla mahdollista tulostaa painavammalle paperille, jos syöttölokeroa ei täytetä kokonaan ja käytetään paperia, jonka Sheffield-arvot ovat 100—180.

Korttipaperin rakenne

- **Sileyys:** 135—157 g/m² -korttipaperin sileyden Sheffield-arvon tulisi olla 100—180. 60—135 g/m² -korttipaperin sileyden Sheffield-arvon tulisi olla 100—250.
- **Rakenne:** Korttipaperin tulisi olla suora, ja sen käpristymä saa olla enintään 5 mm.
- **Laatu:** Varmista, että korttipaperissa ei ole ryppyjä, koloja tai muita vikoja.
- **Koot:** Käytä vain korttipaperia, jonka koko on seuraavissa rajoissa:
 - **vähintään:** 76 x 127 mm
 - **enintään:** 216 x 356 mm.

Ohjeita korttipaperin käytöstä

Aseta reunukset vähintään 2 mm:n päähän paperin reunoista.

C Takuu ja käyttöoikeus

Tässä liitteessä on tietoja seuraavista aiheista:

- [Hewlett-Packardin ohjelmiston käyttöoikeussopimus](#)
- [Hewlett-Packardin ilmoitus rajoitetusta takuusta](#)
- [Värikasetin käyttöiän rajoitettu takuu](#)
- [Laitteistohuolto](#)
- [Laajennettu takuu](#)
- [Kirjoittimen pakkausohjeet](#)
- [Yhteydenotto HP:n tukeen](#)

Hewlett-Packardin ohjelmiston käyttöoikeussopimus

TÄRKEÄÄ: TÄMÄN OHJELMISTON KÄYTTÖÄ KOSKEVAT ALLA OLEVAT HP:N OHJELMISTON KÄYTTÖOIKEUSSOPIMUSEHDOT. TÄTÄ OHJELMISTOA KÄYTTÄMÄLLÄ ASIAKAS OSOITTAI HYVÄKSYVÄNSÄ TÄSSÄ MAINITUT EHDOT.

HP:N OHJELMISTON KÄYTTÖOIKEUSSOPIMUSEHDOT

Seuraavat käyttöoikeussopimusehdot koskevat oheisen Ohjelmiston käyttöä, ellei asiakkaalla ole HP:n kanssa erillistä allekirjoitettua kirjallista sopimusta.

Käyttöoikeuden myöntäminen. Hewlett-Packard myöntää asiakkaalle oikeuden käyttää yhtä kopiota Ohjelmistosta. Käyttämällä tarkoitetaan tässä ohjelmiston tallentamista, lataamista, asentamista, suorittamista tai esittämistä. Asiakkaalla ei ole lupaa muuttaa Ohjelmistoa tai estää Ohjelmistoon kuuluvien käyttöoikeussopimus- tai hallintaominaisuuksien toimintaa. Jos ohjelmistolle on myönnetty käyttöoikeus "samanaikaiseen käyttöön", ohjelmistoa saavat käyttää vain valtuutetut käyttäjät, samanaikaisesti enintään enimmäismäärä.

Omistusoikeus. Ohjelmiston ja sen tekijänoikeudet omistaa Hewlett-Packard tai sen ulkopuoliset toimittajat. Käyttöoikeus ei anna omistusoikeutta Ohjelmistoon, eikä sopimusta myönnettäessä myydä mitään oikeuksia Ohjelmistoon. Hewlett-Packardin ulkopuoliset toimittajat voivat suojella oikeuksiaan, jos tämän käyttöoikeussopimuksen ehtoja rikotaan.

Kopiot ja muunnelmat. Asiakkaalla on oikeus kopioida Ohjelmisto tai sen sovelluksia vain arkistointia varten tai jos kopiointi tai sovellus on olennainen vaihe valtuutetussa Ohjelmiston käytössä. Asiakkaan tulee jäljentää kaikki alkuperäisen Ohjelmiston tekijänoikeustiedot kaikkiin kopioihin ja sovelluksiin. Asiakkaalla ei ole oikeutta kopioida Ohjelmistoa mihinkään julkiseen verkkoon.

Ei purkamista tai kääntämistä. Asiakkaalla ei ole oikeutta hajottaa eikä purkaa ohjelmistoa, ellei HP ole ennalta myöntänyt asiakkaalle kirjallista lupaa. Joillakin lainkäyttöalueilla HP:n lupaa ei mahdollisesti vaadita rajoitettuun hajottamiseen tai purkamiseen. Asiakkaan on pyynnöstä toimitettava HP:lle kohtuullisen tarkat tiedot purkamisesta tai lähdekoodiksi kääntämisestä. Asiakas ei saa purkaa Ohjelmiston salakoodausta, ellei purkaminen ole Ohjelmiston käytön osalta tarpeellista.

Siirtäminen. Ohjelmiston siirron yhteydessä asiakkaan käyttöoikeus lakkaa. Siirron yhteydessä asiakkaan täytyy toimittaa Ohjelmisto ja kaikki sen kopiot ja siihen kuuluva dokumentaatio siirron saajalle. Siirron saajan täytyy hyväksyä nämä käyttöoikeussopimuksen ehdot siirron ehtoina.

Lakkautus. HP voi lakkauttaa asiakkaan käyttöoikeuden, jos se saa tietoonsa, ettei asiakas noudata näitä käyttöoikeussopimusehtoja. Käyttöoikeussopimuksen lakkauttamisen yhteydessä asiakkaan tulee välittömästi tuhota Ohjelmisto ja kaikki sen kopiot, sovellukset ja yhdistetyt osat niiden kaikissa muodoissa.

Vientivaatimukset. Asiakas ei saa viedä maasta tai jälleenviedä Ohjelmistoa tai sen kopioita tai sovelluksia voimassa olevien lakien tai säädösten vastaisesti.

Yhdysvaltain valtionhallinnon rajoitetut oikeudet. Ohjelmisto ja siihen liittyvä dokumentaatio on kehitetty yksinomaan yksityisillä varoilla. Ne toimitetaan lisensoituna kaupallisena tietokoneohjelmistona (commercial computer software) seuraavien säädösten mukaisesti: DFARS 252.227-7013 (lokakuu 1988), DFARS 252.211-7015 (toukokuu 1991), DFARS 252.227-7014 (kesäkuu 1995) tai kaupallisena tuotteena (commercial item) seuraavien säädösten mukaisesti: FAR 2.101(a) (kesäkuu 1987), tai rajoitettuna tietokoneohjelmistona (restricted computer software) seuraavien säädösten mukaisesti: FAR 52.227-19 (kesäkuu 1987) (tai muut vastaavat virastojen määräykset tai sopimuspykälät) sen mukaan, mikä on sovellettavissa. Asiakkaalla on vain ne oikeudet Ohjelmistoon ja sen ohjemateriaaliin, jotka on määritetty sovellettavissa DFAR- tai FAR-lausekkeissa tai HP:n normaalissa kyseessä olevan tuotteen ohjelmistosopimuksessa.

Hewlett-Packardin ilmoitus rajoitetusta takuusta

TAKUUAIKA:

Yksi vuosi ostopäivästä

1. HP takaa tuotteen loppukäyttäjälle, että HP:n laitteet, lisävarusteet ja tarvikkeet ovat virheettömiä materiaalin ja valmistuksen osalta ostopäivän jälkeen edellä määritettynä ajanjaksona. Jos HP saa ilmoituksen tällaisista virheistä takuuaikana, HP sitoutuu oman harkintansa mukaan joko korjaamaan tai vaihtamaan vialliseksi osoittautuneet tuotteet. Vaihdoissa asiakkaalle luovutettavat tuotteet voivat olla joko uusia tai uutta vastaavia.
2. HP takaa käyttäjälle, että ostopäivän jälkeisenä, edellä määritettynä ajanjaksona HP:n ohjelmisto ei materiaalin ja valmistuksen takia jätä suorittamatta sen ohjelmakäskyjä, jos se asennetaan ja sitä käytetään oikein. Jos HP saa ilmoituksen tällaisista virheistä takuuaikana, HP sitoutuu vaihtamaan ohjelmiston tietovälineen, joka ei kyseisten vikojen vuoksi suorita ohjelmakäskyjä.
3. HP ei takaa, että HP:n tuotteet toimivat keskeytyksittä ja ongelmitta. Jos HP ei pysty korjaamaan tai vaihtamaan tuotetta kohtuullisen ajan kuluessa takuussa määritettyyn kuntoon, asiakkaalla on oikeus saada hyvitys ostohinnasta tuotteen välitöntä palautusta vastaan.
4. HP:n tuotteet voivat sisältää täysin korjattuja osia, jotka toimivat yhtä hyvin kuin uudet, tai osia, joita on voitu käyttää satunnaisesti.
5. Takuu ei koske vikoja, joiden syynä on jokin seuraavista: (a) virheellinen tai riittämätön huolto tai kalibrointi, (b) ohjelmisto, liittymä, osat tai tarvikkeet, joita HP ei ole toimittanut, (c) valtuuttamattomat muutokset tai väärinkäyttö, (d) tuotteen käyttö ympäristömääritysten vastaisesti tai (e) virheellinen käyttöympäristön valmistelu tai ylläpito.
6. **HP EI MYÖNNÄ MITÄÄN MUITA TAKUITA, EI KIRJALLISIA EIKÄ SUULLISIA. PAIKALLISTEN LAKIEN SALLIMISSA RAJOISSA OLETETUT TAKUUT MYYNTIKELPOISUUDESTA, TYYDYTTÄVÄSTÄ LAADUSTA JA SOVELTUVUUDESTA TIETTYYN TARKOITUKSEEN ON RAJOITETTU YLLÄ MAINITTUUN TAKUUAIKAAN.** Eräät maat/alueet, osavaltiot tai provinssit eivät salli oletetun takuun kestoajan rajoitusta, joten yllä mainittu rajoitus ei ehkä koske sinua. Tämä takuu antaa asiakkaalle tiettyjä laillisia oikeuksia, ja asiakkaalla saattaa olla muita oikeuksia, jotka vaihtelevat maan/alueen, osavaltion tai provinssin mukaan.
7. PAIKALLISTEN LAKIEN SALLIMISSA RAJOISSA TÄMÄN TAKUUTODISTUKSEN SISÄLTÄMÄT KORVAUSOIKEUDET OVAT ASIAKKAAN AINOAT JA YKSINOMAISET KORVAUSOIKEUDET. YLLÄ MAINITTUA LUKUUN OTTAMATTA HP TAI SEN TOIMITTAJAT EIVÄT OLE VASTUUSSA MISSÄÄN TAPAUKSESSA DATAN MENETYKSESTÄ TAI VÄLITTÖMISTÄ, ERITYISISTÄ, SATUNNAISISTA, SEURAUKSELLISISTA (MUKAAN LUKIEN MENETETYT LIIKEVOITOT JA DATA) TAI MUISTA VAHINGOISTA, JOTKA PERUSTUVAT SOPIMUKSEEN, RIKKOMUKSEEN TAI MUUHUN SEIKKAAN. Eräät maat/alueet, osavaltiot tai provinssit eivät salli satunnaisten tai seurausellisten vahinkojen poissulkua tai rajoitusta, joten yllä mainittu rajoitus tai poissulku ei ehkä koske sinua.

KULUTTAJIEN OSALTA AUSTRALIASSA JA UUDESSA-SEELANNISSA TÄMÄN TAKUUN EHDOT EIVÄT, PAITSI LAIN SALLIMISSA RAJOISSA, SULJE POIS, RAJOITA TAI MUUTA, VAAN AINOASTAAN TÄYDENTÄVÄT TÄMÄN TUOTTEEN MYYNNISTÄ KULUTTAJALLE AIHEUTUVIA LAKISÄÄTEISIÄ OIKEUKSIA.

Värikasetin käyttöiän rajoitettu takuu

Huomaa

Seuraava takuu koskee tämän kirjoittimen mukana toimitettua värikasettia.

HP:n värikasetit taataan virheettömiksi materiaalin ja valmistuksen osalta siihen saakka, kun HP:n väriaine on lopussa. Takuu kattaa HP:n uuden väriainekasetin valmistus- ja toimintavirheet.

Usein kysytyjä kysymyksiä

Kuinka kauan takuu on voimassa?

Takuu on voimassa, kunnes HP:n väriaine on lopussa, jolloin takuu päättyy.

Mistä tiedän, milloin HP:n väriaine loppuu?

HP:n väriaine on lopussa ja värikasetin käyttöikä päättyessä, kun tulostusjälki näyttää haalistuneelta tai vaalealta tai tietokoneen näyttöön tulee värikasetin käyttöiän päättymisestä kertova ilmoitus.

Mitä Hewlett-Packard tekee?

Valintansa mukaan Hewlett-Packard joko korvaa vialliseksi osoittautuneet tuotteet tai palauttaa niiden ostohinnan. Jos mahdollista, liitä mukaan tulostenäyte, josta käy ilmi viallisen kasetin tulostusjälki.

Mitä tämä takuu ei kata?

Takuu ei kata värikasetteja, jotka on täytetty uudelleen tai tyhjennetty, joita on kolhittu tai käytetty väärin tai joita on jollain tavalla muutettu.

Kuinka palautan viallisen värikasetin?

Jos kasetti osoittautuu vialliseksi, täytä huoltolomake ja liitä mukaan tulostenäyte, josta vika käy ilmi. Palauta lomake ja kasetti ostopaikkaan, jossa kasetti vaihdetaan uuteen.

Kuinka maan/alueen, osavaltion tai provinssin lait vaikuttavat tähän?

Tämä rajoitettu takuu antaa sinulle tiettyjä laillisia oikeuksia, ja sinulla voi olla myös muita oikeuksia, jotka vaihtelevat eri osavaltioissa, provinssissa tai maissa/alueilla. Tämä rajoitettu takuu on ainoa HP:n värikasetin takuu, ja se korvaa kaikki muut tähän tuotteeseen liittyvät takuut.

HEWLETT-PACKARD COMPANY EI OLE MISSÄÄN TAPAUKSESSA VASTUUSSA SATUNNAISISTA, SEURAUKSELLISISTA, ERITYISISTÄ, VÄLILLISISTÄ, RIKOSOIKEUDELLISISTA TAI MUISTA VAHINGOISTA TAI MENETETYSTÄ LIIKEVOITOSTA, JOTKA AIHEUTUVAT TÄMÄN TAKUUN RIKKOMISESTA TAI MUISTA SYISTÄ.

KULUTTAJIEN OSALTA AUSTRALIASSA JA UUDESSA-SEELANNISSA TÄMÄN TAKUUN EHDOT EIVÄT, PAITSI LAIN SALLIMISSA RAJOISSA, SULJE POIS, RAJOITA TAI MUUTA, VAAN AINOASTAAN TÄYDENTÄVÄT TÄMÄN TUOTTEEN MYYNNISTÄ KULUTTAJALLE AIHEUTUVIA LAKISÄÄTEISIÄ OIKEUKSIA.

Laitteistohuolto

HP LaserJet 1010 series -kirjoittimen takuu vaihtelee ostopäivän ja ostomaan/alueen mukaan.

Asiakkaiden tulisi ottaa yhteyttä oman maansa/alueensa tukipalveluun takuehtojen mukaisesti tuotteita koskevissa huolto- ja korjaustapauksissa. Katso lisätiedot kohdasta [Yhteydenotto HP:n tukeen](#). Hewlett-Packard voi kattaa takuun jollain seuraavista tavoista:

- HP voi korjata tuotteen.
- HP voi tarjota asiakkaalle varaosia, joilla asiakas voi itse korjata tuotteen.
- HP voi vaihtaa tuotteen kunnostettuun.
- HP voi vaihtaa tuotteen uuteen tai kunnostettuun tuotteeseen, jonka toiminta on vähintään samantasoista.
- HP voi palauttaa ostohinnan.
- HP voi vaatia, että asiakas palauttaa tuotteen valtuutettuun huoltopalveluun.

Laajennettu takuu

HP SupportPack kattaa sekä HP-tuotteen että kaikki HP:n sisäiset komponentit. HP SupportPack tarjoaa joko Pikavaihtopalvelun tai paikan päällä tapahtuvan huollon. Yksityiskohtaiset tukivaihtoehdot vaihtelevat maan/alueen mukaan. Asiakkaan on hankittava HP SupportPack 180 päivän kuluessa HP-tuotteen ostosta. Lisätietoja tuesta löytyy seuraavalta HP:n WWW-sivulta:

http://www.hp.com/peripherals2/care_netlj/index.html

tai ota yhteyttä HP:n asiakaspalveluun. Katso [Yhteydenotto HP:n tukeen](#).

Kirjoittimen pakkausohjeet

Pakkaa kirjoitin uudelleen seuraavien ohjeiden mukaisesti:

- Mikäli mahdollista, oheista tulostenäytteitä ja 5—10 arkkiä paperia tai muuta materiaalia, jonka tulostamisessa on vaikeuksia.
- Irrota ja pane talteen kirjoittimen kaapelit, lokerot ja lisävarusteet.
- Poista värikasetti ja siirrä se talteen.

VAROITUS

Jotta vältät värikasetin vahingoittumisen, varastoi se alkuperäiseen pakkaukseen tai niin, ettei se ole alttiina valolle.

- Käytä alkuperäistä pakkauslaatikkoa ja -materiaaleja, jos mahdollista. *Huonosta pakkauksesta aiheutuvat kuljetusvahingot ovat asiakkaan vastuulla.* Jos olet jo hävittänyt alkuperäiset pakkausmateriaalit, ota yhteys paikalliseen pakkauspalveluun.
- Oheista täytetty huoltotietolomake.
- Hewlett-Packard suosittelee, että vakuutat lähetyksen.

Yhteydenotto HP:n tukeen

Ota tarvittaessa yhteys HP:n huoltoon tai tukeen seuraavia linkkejä käyttämällä:

- Yhdysvalloissa <http://www.hp.com/support/lj1010>
- Muissa maissa/alueilla saat tietoja tuesta osoitteesta <http://www.hp.com>

D Tarvikkeiden tilaaminen

Tarvikkeiden tilaaminen

Parhaan tuloksen saat käyttämällä lisävarusteita ja tarvikkeita, jotka on erityisesti suunniteltu HP LaserJet 1010 series -kirjoittimelle .

Tilaustiedot

	Valinta	Kuvaus tai käyttötarkoitus	Tilausnumero
Tulostustarvikkeet	HP MultiPurpose -paperi	HP:n paperimerkki moneen eri käyttöön (yksi laatikko, jossa 10 kpl 500 arkin riisiä). Voit tilata näytteen Yhdysvalloissa numerosta 1 800 471 4701.	HPM1120
	HP LaserJet -paperi	Huippulaatuinen HP:n paperimerkki HP LaserJet -kirjoittimia varten (yksi laatikko, jossa 10 kpl 500 arkin riisiä). Voit tilata näytteen Yhdysvalloissa numerosta 1 800 471 4701.	HPJ1124
	HP LaserJet -kalvo	HP LaserJet -mustavalkokirjoittimissa käytettävä HP:n kalvomateriaali.	92296T (Letter-koko) 92296U (A4-koko)
	Värikasetit	Vaihtovärikasetit HP LaserJet 1010 series -kirjoittimiin. 2 000 sivun kasetti Katso lisätiedot kohdasta Värikasetin käyttöikä .	Q2612A
Lisäoppaat	<i>HP LaserJet -tuoteryhmän tulostusmateriaaliopas</i>	Paperin ja muun tulostusmateriaalin käyttöopas HP LaserJet -kirjoittimille.	5963-7863

Tilastiedot (jatkoa)

	Valinta	Kuvaus tai käyttötarkoitus	Tilausnumero
Vaihto-osat	Tulostusmateriaalin syöttötela	Ottaa tulostusmateriaalin syöttölokeroista ja siirtää sen kirjoittimen läpi.	RL1-0266
	Syöttölokeroon kansi	Peittää syöttölokerossa olevan tulostusmateriaalin. Tässä ovat myös prioriteettisyöttölokeroon materiaalin sivutuet.	
		Yhdysvallat Eurooppa	Q2460-40004 Q2460-40005
	Kirjoittimen erotinlaatta	Erotinlaattalla estetään usean sivun syöttö samanaikaisesti kirjoittimen paperiradan läpi.	RL1-0269

Hakemisto

- A**
asetukset
 HP LaserJet 1010 3
 HP LaserJet 1012 3
 HP LaserJet 1015 3
 muuttaminen vain valittuna olevan sovelluksen osalta 13
 oletusasetusten muuttaminen Windows XP -käyttöjärjestelmässä 13
 tulostuslaatu 37
 Windows 98-, 2000- ja ME-käyttöjärjestelmien oletusasetusten muuttaminen 13
asetusraportti 50
- D**
demosivu 50
- E**
EconoMode 38
Energy Star 85
erotinlaatta
 paikantaminen 6
 vaihtaminen 76
- F**
FCC-yhteensopivuus 84
- H**
HP:n Työkalut
 Hälytykset-välilehti 54
 kirjoittimen asetukset 55
 Käyttöoppaat-välilehti 54
 näyttäminen 51
 Tila-välilehti 53
 Vianmääritys-välilehti 53
HP:n yhteystiedot 106
huolto
 HP:n yhteystiedot 106
 laitteisto 103
Huomio-valo 5
Hälytykset-välilehti (HP:n Työkalut) 54
- I**
Internet-tuki 2
- J**
Jatka-painike 5
Jatka-valo 5
juuttuneen arkin poistaminen 70
- K**
kaapeli
 rinnakkais- 16
 USB 16
kaksipuolinen tulostus 32
kalvot
 käyttöohjeet 95
 tulostaminen 22
kierrätys
 HP:n tulostustarvikkeiden palautus- ja kierrätysohjelma 86
 värikasettien palautus 86
- kirjaset, tulostaminen 34
kirjekuoret
 käyttöohjeet 96
 useiden kirjekuorien tulostaminen 24
 yhden kirjekuoren tulostaminen 23
kirjelomake, tulostaminen 26
kirjoitin
 liitännät 16
 ohjauspaneeli 7
 ohjelmisto 11
 ohjelmiston ongelmat 64
 pakkaaminen uudelleen 105
 puhdistaminen 46
 suositukset ja tiedot 80
 toiminnot 4
 tulostusmateriaaliohjaimet 8
 yleiskatsaus 5
kirjoitinohjaimet
 latauspalvelimet 2
kirjoitinohjain
 asentaminen 11
 Macintosh 15
kirjoitintietojen sivut
 asetusraportti 50
 demosivu 50
kirjoittimen asetukset
 HP:n Työkalut 55
kirjoittimen ominaisuudet
 käyttö 13
 online-ohje 14
kirjoittimen pakkaaminen 105
korjaukset
 HP:n yhteystiedot 106
 laitteisto 103
korttipaperi
 käyttöohjeet 97
 tulostaminen 27
kuvat
 heikko laatu 63
 puuttuvat 63
kytkin, virta- 6
käyttöikä, värikasetti 42
käyttöjärjestelmät, tuetut 11
käyttöoikeus, ohjelmiston 100
käyttöopaslinkit 2
Käyttöoppaat-välilehti (HP:n Työkalut) 54
käyttöturvallisuustiedote (MSDS) 87
- L**
laajennettu takuu 104
laitteistohuolto ja -korjaus 103
lokero
 prioriteettisyöttö 5
 pääsyöttö- 5
lokeron kansi 5
lomakkeet, tulostaminen 26
luukku
 värikasetti 5, 10
luukun avaaminen, värikasetti 10

M

- manuaalinen kaksipuolinen tulostaminen 32
- materiaalin lataaminen
 - prioriteettisyöttölokero 21
 - pääsyttölokero 21
- materiaalityypit 21
- merkkivalot
 - Huomio 5
 - Jatka 5
 - tilamerkkivalojen kuvat 60
 - Valmis 5
- mukautettu tulostusmateriaaliko, tulostaminen 27
- musteen säästäminen 43
- muut kuin HP-värikasetit 40
- muuttaminen, tulostusasetukset 14

N

- n/arkki-tulostus
 - Windows 31

O

- ohjaimet, tulostusmateriaali- 8
- ohjauspaneeli 7
- ohjelmisto
 - asentaminen 11
 - kirjoitinohjaimet, Macintosh 15
 - käyttöoikeussopimus 100
 - latauspalvelimet 2
 - ongelmat 64
 - tuetut käyttöjärjestelmät 11
- oletusasetukset
 - tulostuslaatu 37
- online-ohje, kirjoittimen ominaisuudet 14
- Osanumero ii

P

- painava tulostusmateriaali, käyttöohjeet 97
- painike
 - Jatka 5
 - Peruuta työ 5
- paperi
 - käyttöohjeet 94
 - ongelmat ja ratkaisut 94
 - valitseminen 18
- paperin ja muun tulostusmateriaalin valitseminen 18
- paperin ja muun tulostusmateriaalin valitseminen 18
- paperinkäsittelyongelmat 62
- Peruuta työ -painike 5
- portti
 - rinnakkais- 6
 - USB 6
- prioriteettisyöttölokero 5, 8
 - lataaminen 21
- puhdistaminen
 - kirjoitin 46
 - syöttötela 72
 - tulostusmateriaalirata 48
 - värikasetin alue 46
- puuttava teksti 63
- puuttuvat kuvat 63
- pääsyttölokero 5, 8
 - lataaminen 21

R

- raportit, tulostaminen 50
- rinnakkaiskaapeli, liittäminen 16
- rinnakkaisportti 6

S

- sekava teksti 63
- suositukset ja tiedot 80
 - akustiikka 80
 - fyysiset 82
 - kapasiteetit ja nimellisarvot 82
 - liitäntäportit 83
 - sähkölaitetiedot 81
 - tulostusmateriaali 92
 - ympäristö 80
- syöttölokero
 - lataaminen prioriteettisyöttölokeroon 21
 - lataaminen pääsyttölokeroon 21
 - prioriteetti- 5, 8
 - pää- 5, 8
- syöttötela
 - puhdistaminen 72
 - vaihtaminen 73
- säädöstiedot
 - Kanadan DOC-säädökset 89
 - Korean EMI-tiedote 89
 - laserturvallisuusilmoitus Suomea varten 90
 - laserturvallisuustiedote 89
 - vaatimustenmukaisuusvakuutus 88

T

- takuu
 - HP:n rajoitettu takuu 101
 - laajennettu 104
 - värikasetti 102
- tarkkuus, asetukset 37
- tarrat
 - käyttöohjeet 95
 - tulostaminen 22
- tarvikkeet, tilaaminen 107
- teksti
 - puuttuvat 63
 - sotkuinen 63
- tiedot, linkit valittuihin aiheisiin 2
- tietosivut, tulostaminen 50
- tilamerkkivalojen kuvat 60
- Tila-välilehti (HP:n Työkalut) 53
- Toiminnot
 - ammattilaistason laatu 4
 - nopeus 4
 - rahansäästö 4
- toiminnot 4
 - laatu 4
- tuetut tulostusmateriaalikoort 93
- tuki, Web-sivustot 2
- tukokset
 - juuttuneen arkin poistaminen 70
 - poistaminen 69
 - tyypilliset materiaalitukoskohdat 69
- tukosten poistaminen 69

tulostaminen

- asetusraportti 50
- demosivu 50
- kalvot 22
- kirjaset 34
- kirjekuoret 23
- kirjelomake 26
- korttipaperi 27
- lomakkeet, esipainetut 26
- mukautettu tulostusmateriaalikoko 27
- N/arkki 31
- paperin molemmille puolille (manuaalinen kaksipuolinen tulostaminen) 32
- tarrat 22
- tulostustyön peruuttaminen 36
- useita kirjekuoria 24
- useita sivuja yhdelle paperiarkille 31
- vesileimat 30
- tulostelokero 5, 9
- tulostuslaadun parantaminen 65
- tulostuslaatu
 - aaltoilu 67
 - asetukset 37
 - EconoMode 38
 - epämuotoiset merkit 67
 - harmaa tausta 66
 - häipymät 65
 - kiinnittymätön väriaine 66
 - käpristymät 67
 - pystysuuntaiset viivat 66
 - rypyt 68
 - sivu vinossa 67
 - taittumat 68
 - toistuvat pystysuuntaiset jäljet 67
 - vaalea tai haalistunut tulostusjälki 65
 - väriaineen hajonta 68
 - väriainetahrat 66
 - väriainetäplät 65
- tulostusmateriaali
 - erilaiset tyypit 21
 - juuttuneen arkin poistaminen 70
 - käyttöohjeet 94
 - lataaminen 21
 - suositukset ja tiedot 92
 - tuetut koot 93
 - tukosten poistaminen 69
 - tulostaminen, mukautettu tulostusmateriaalikoko 27
 - tulostusmateriaaliradan puhdistaminen 48
 - tyypilliset tukoskohdat 69
 - tyypit, jotka saattavat vahingoittaa kirjoitinta 19
 - valitseminen 18
 - vältettävät tyypit 19
- tulostusmateriaaliohjaimet 8
- tulostusmateriaaliradat
 - prioriteettisyöttölokero 8
 - pääsyöttölokero 8
 - tulostelokero 9
 - tulostusmateriaaliohjaimet 8
- tulostustyön peruuttaminen 36
- Tuotteen ympäristöystävällisyys 85
- tyhjät sivut 63

U

- USB-kaapeli, liittäminen 16
- USB-portti 6
- useita sivuja, tulostaminen yhdelle paperiarkille 31

V

- vaihtaminen
 - erotinlaatta 76
 - syöttötela 73
- vaihto-osat, tilaaminen 108
- Valmis-valo 5
- vesileimat, tulostaminen 30
- vianmääritys
 - aaltoilu 67
 - asetussivu, tulostaminen 50
 - demosivu 58
 - epämuotoiset merkit 67
 - harmaa tausta 66
 - HP:n Työkalut 51
 - häipymät 65
 - kiinnittymätön väriaine 66
 - kirjoitinhjelmiston ongelmat 64
 - kirjoittimen asetukset 58
 - kirjoittimen ja tietokoneen välinen tiedonsiirto 59
 - kuvien heikko laatu 63
 - käpristymät 67
 - paperinkäsittelyongelmat 62
 - puutteellinen teksti 63
 - puuttuvat kuvat tai teksti 63
 - pystysuuntaiset viivat 66
 - ratkaisut 58
 - rypyt 68
 - sekava teksti 63
 - sivu vinossa 67
 - taittumat 68
 - toistuvat pystysuuntaiset jäljet 67
 - tulostettu sivu ja odotukset 59
 - tulostettu sivu poikkeaa näytössä näkyvästä sivusta 63
 - tulostuslaatu 59
 - tyhjät sivut 63
 - vaalea tai haalistunut tulostusjälki 65
 - Valmis-valo 58
 - väriaineen hajonta 68
 - väriainetahrat 66
 - väriainetäplät 65
 - yhteydenotto HP:n tukeen 59
- Vianmääritys-välilehti (HP:n Työkalut) 53
- virheet, ohjelmisto- 64
- virtakytkin 6
- väriaine
 - hajonta 68
 - kiinnittymätön väriaine 66
 - säästäminen 43
 - tahrat 66
 - täplät 65
 - vähissä 65
 - värikasetin alueen puhdistaminen 46
 - värikasetin luukku 5
 - värikasetin luukun avaaminen 10
 - värikasetin vaihtaminen 44
 - värikasettien säilyttäminen 41
- värikasetti
 - käyttöikä 42
 - luukku 5, 10
 - luukun avaaminen 10
 - muiden kuin HP-kasettien käyttö 40
 - palautus kierrätykseen 86
 - säilyttäminen 41
 - takuu 102
 - vaihtaminen 44
 - värikasetin alueen puhdistaminen 46

Y

yleiskatsaus, kirjoitin 5
ympäristö
suositukset ja tiedot 80



i n v e n t

copyright © 2003
Hewlett-Packard Company

www.hp.com



Q2460-90916