

Escáner  
plano digital  
**HP** Scanjet  
serie 3770



**Manual del usuario**  
lea esto primero





Escáner plano digital HP Scanjet serie 3770



**Manual del usuario**

## **Copyright y licencia**


©2004 Copyright Hewlett-Packard Development Company, L.P.

Queda prohibida la reproducción, adaptación o traducción sin previa autorización por escrito, con las excepciones previstas por las leyes de copyright.

La información que aparece en este documento está sujeta a cambios sin notificación previa. Las únicas garantías de los servicios y productos de HP están establecidas en las declaraciones de garantía expresa que acompañan a dichos servicios y productos. No se interpretará ninguna sección de este documento como parte constituyente de una garantía adicional. HP no se responsabiliza de las omisiones ni de los errores técnicos o editoriales presentes en este documento.

## **Créditos de marcas comerciales**

Microsoft y Windows son marcas comerciales registradas de Microsoft Corporation. Todos los demás nombres de productos mencionados en el presente documento pueden ser marcas comerciales de sus respectivas empresas.

Energy Star () es una marca de servicio registrada en EE. UU. de la Agencia para la Protección del Medio Ambiente de Estados Unidos. Microsoft y Windows son marcas comerciales registradas de Microsoft Corporation. Todos los demás nombres de productos mencionados en el presente documento pueden ser marcas comerciales de sus respectivas empresas.

# Contenido

<b>1</b>	<b>Cómo utilizar el escáner</b>	<b>2</b>
	Piezas del escáner y accesorios	2
	Descripción general del software HP	2
	Descripción general de los accesorios y los botones del escáner	3
	Descripción general del escaneo	4
	Escaneo de imágenes y documentos	4
	Escaneo de varias imágenes de una vez	5
	Escaneo de diapositivas y negativos	6
	Impresión de copias	9
	Envío por correo electrónico de imágenes escaneadas	9
	Envío por correo electrónico de documentos escaneados	10
	Cambio de los ajustes	11
	Cuidado y mantenimiento	11
<b>2</b>	<b>Solución de problemas</b>	<b>13</b>
	Preguntas frecuentes	13
	Problemas de instalación o configuración del escáner	14
	Problemas de inicialización del escáner y de hardware	15
	El escáner ha dejado de funcionar correctamente	17
	Problemas del adaptador de transparencias (TMA)	17
	Resolución de problemas con diapositivas o negativos	18
	Desinstalación del software	19
	Información adicional sobre la solución de problemas	20
<b>3</b>	<b>Asistencia técnica al cliente</b>	<b>21</b>
	Sitios Web de accesibilidad	21
	Sitio Web de HP	21
	Proceso de asistencia técnica	21
	Asistencia técnica telefónica en Estados Unidos	22
	Asistencia técnica telefónica en Europa, Oriente Medio y África	23
	Otra asistencia técnica telefónica en todo el mundo	24
<b>4</b>	<b>Especificaciones del producto</b>	<b>27</b>
	Especificaciones del escáner	27
	Especificaciones del adaptador de transparencias (TMA)	28
	Especificaciones medioambientales	28

# 1

## Cómo utilizar el escáner

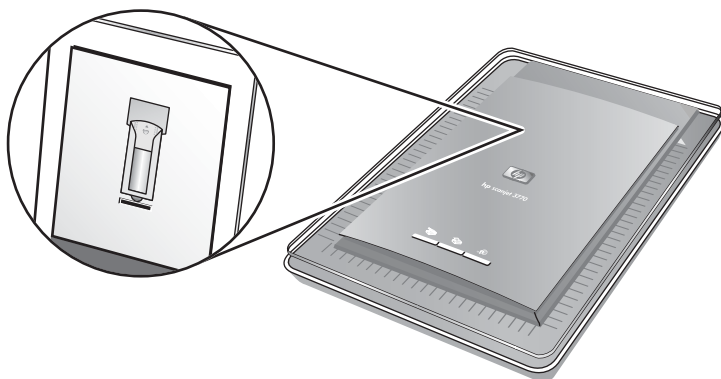
En este manual se describe el funcionamiento del escáner digital plano HP Scanjet 3770, incluidas la utilización del escáner, la asistencia técnica y la solución de problemas de la instalación. Para ver los procedimientos de instalación, consulte el póster de instalación. Para ver los procedimientos del software de escaneo, consulte la ayuda en pantalla de **HP Image Zone**.

Esta sección presenta una descripción general del escáner e información acerca del uso y el mantenimiento del escáner.

**Nota** Si ha instalado el software de HP para Windows® desde el CD 2, se producirán las siguientes diferencias entre el software instalado y el software citado en la documentación:

1) El nombre que aparece es software para fotos e imágenes HP en lugar de HP Image Zone; 2) El nombre del software de administración de imágenes es Galería de fotos e imágenes HP en vez de HP Image Zone. Además, podrían existir otras diferencias terminológicas entre el software instalado y la documentación.

## Piezas del escáner y accesorios



Escáner con adaptador de transparencias (TMA) incorporado

## Descripción general del software HP

- El Director HP ofrece acceso rápido a las aplicaciones de software, ajustes predeterminados, estado y ayuda en pantalla para dispositivos HP. Al utilizar el Director HP, puede escanear distintos tipos de originales (imágenes, diapositivas, negativos y documentos), hacer copias, ver e




imprimir imágenes, visitar el sitio Web de HP Shopping y actualizar el software HP.

- HP Image Zone ofrece herramientas para administrar fotografías estáticas, imágenes escaneadas y clips de vídeo. Puede editar e imprimir fácilmente las imágenes, utilizarlas en varios proyectos y compartirlas con la familia y los amigos.
- Con el software de escaneo HP puede escanear elementos tales como imágenes, diapositivas, negativos y documentos y, a continuación, guardarlos o enviarlos a un destino de su elección (por ejemplo, una aplicación de software o un archivo). El software le da la oportunidad de realizar una presentación preliminar de las imágenes antes de que tenga lugar el último escaneo. Al realizar la vista previa, puede ajustar la imagen para lograr el efecto final deseado. El software también le permite ajustar los ajustes de escaneo.
- El software Copia HP envía imágenes escaneadas directamente a la impresora.

Para obtener más información sobre el software HP, consulte la ayuda en pantalla del Director HP. Para acceder a la ayuda en pantalla del Director HP:

- 1 Realice una de las siguientes operaciones:
  - En el escritorio de Windows, haga doble clic en el icono del **Director HP** (🖨️).
  - En la bandeja del sistema, situada en el extremo derecho de la barra de tareas de Windows, haga doble clic en el icono del **monitor de procesamiento de imágenes digitales de HP**.
  - En la barra de tareas, haga clic en **Inicio**, seleccione **Programas** o **Todos los programas**, seleccione **HP** y haga clic en **Director**.
- 2 Si ha instalado más de un dispositivo de HP, haga clic en uno de ellos en la lista **Seleccionar dispositivo**.  
El Director HP muestra sólo los botones correspondientes al dispositivo seleccionado.
- 3 Haga clic en el botón **Ayuda**.

## Descripción general de los accesorios y los botones del escáner

Función		Descripción
	<b>Escanear</b>	Escanea imágenes y documentos desde el cristal del escáner y escanea diapositivas y negativos desde el TMA.
	<b>Copiar</b>	Escanea el elemento desde el cristal del escáner para que la impresora realice una copia de él.
	<b>HP Instant Share</b>	Escanea el elemento y permite enviarlo a través del correo electrónico, crear un álbum

(continúa)

		en el sitio Web de fotografías HP o solicitar copias impresas de alta calidad. (No todos los servicios están disponibles en todas las ubicaciones.)
--	--	---

### Adaptador de transparencias (TMA)

Puede utilizar el adaptador de transparencias (TMA) para escanear negativos o diapositivas de 35 mm.

Para obtener más información sobre el adaptador de transparencias, consulte [Escanear de diapositivas y negativos](#).

## Descripción general del escaneo

**Nota** Los usuarios de Macintosh deben consultar la ayuda en pantalla del software HP Image Zone para obtener más información sobre los procedimientos de escaneo.


Puede iniciar el escaneo de tres maneras:

- **Escanear utilizando los botones de la tapa del escáner**

Los botones de la tapa del escáner proporcionan accesos directos a las funciones de escaneo más frecuentes. Las descripciones sobre cómo utilizar los botones de la tapa del escáner se incluyen en este manual.

- **Escanear desde el Director HP**

Utilice el software Director HP si desea tener un mayor control sobre el escaneo. El ajuste Presentación preliminar predeterminado está activado para los escaneos iniciados desde el Director HP, lo que permite una mayor personalización del escaneo.

Para iniciar el Director HP, haga doble clic en el icono del **Director HP**  del escritorio. Aparece la ventana del **Director HP**. En esta ventana puede escanear, ver o imprimir imágenes, utilizar la ayuda en línea, etc.

Si el icono del **Director HP** no está en el escritorio, vaya al menú **Inicio**, seleccione **Programas** o **Todos los programas**, seleccione **HP** y haga clic en el **Director HP**.

- **Escanear desde otras aplicaciones**

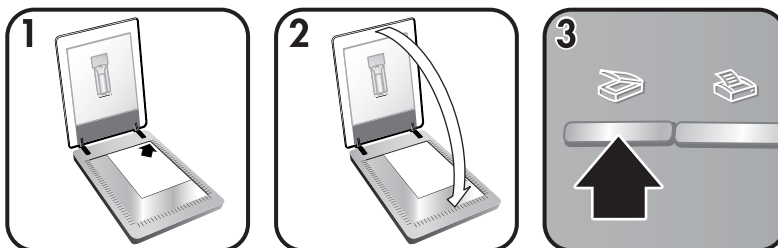
Puede exportar una imagen directamente a un archivo abierto en una aplicación si ésta es compatible con TWAIN o WIA. Por lo general, la aplicación es compatible si incluye una opción del tipo **Adquirir**, **Escanear** o **Importar nuevo objeto**. Si no está seguro de si la aplicación es compatible o de qué opción debe utilizar, consulte la documentación de dicha aplicación.

## Escanear de imágenes y documentos

Presione el botón **Escanear**  para escanear imágenes y documentos.



**Nota** También puede utilizar el botón **Escanear** (🔍) para escanear diapositivas o negativos desde el TMA. Para obtener más información, consulte [Escanear diapositivas y negativos](#).



- 1 Coloque el original hacia abajo en la esquina superior derecha del cristal del escáner, como muestra la marca de referencia de la esquina del escáner.
- 2 Cierre la tapa del escáner.
- 3 Presione el botón **Escanear** (🔍) de la tapa del escáner.
- 4 En el cuadro de diálogo que aparece, seleccione:
  - **imagen**, si está escaneando fotografías, un gráfico, diapositivas o negativos. El ajuste predeterminado para las imágenes escaneadas es aparecer en HP Image Zone.
  - **documento**, si está escaneando un texto, texto y gráficos, o cualquier texto que desee editar posteriormente. Los documentos escaneados aparecen en el destino especificado.
- 5 Siga las instrucciones que aparecen en la pantalla para finalizar el escaneo.

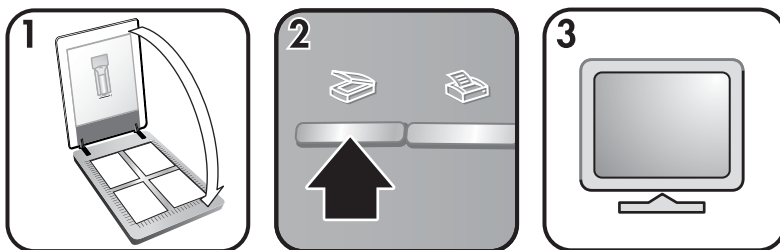
**Nota** Los usuarios de Macintosh deben consultar la ayuda en pantalla del software HP Image Zone para obtener más información sobre los procedimientos de escaneo.

Para simplificar el escaneo, el software no le solicita que obtenga una presentación preliminar de la imagen al utilizar el botón **Escanear** (🔍) de la tapa del escáner. Si desea obtener una presentación preliminar de la imagen escaneada, active la casilla **Mostrar presentación preliminar** o inicie el escáner desde el Director HP.

El software de escaneo HP puede corregir sus imágenes automáticamente o restaurar colores deteriorados en fotografías antiguas. El ajuste de presentación preliminar debe estar activado para utilizar esta función. Para activar o desactivar la corrección de imágenes, seleccione **Corregir fotografías automáticamente** en el menú **Básico** del software de escaneo HP y, a continuación, active la casilla **Restaurar colores deteriorados**.

## Escanear de varias imágenes de una vez

Puede escanear varias imágenes al mismo tiempo desde el cristal del escáner.



- 1 Coloque las imágenes originales en cada esquina del cristal del escáner dejando un mínimo de 6,35 mm (1/4 de pulgada) entre las imágenes y, a continuación, cierre la tapa del escáner.

**Sugerencia** Una vez escaneadas las imágenes, puede rotarlas en el software HP Image Zone.

- 2 Presione el botón **Escanear** (⏏) de la tapa del escáner.
- 3 Siga las instrucciones que aparecen en la pantalla para finalizar el escaneo.

Cada imagen escaneada aparece en el software HP Image Zone como una imagen separada.

**Sugerencia** Utilice el botón **Escanear** (⏏) de la tapa del escáner para escanear varias imágenes simultáneamente. El ajuste Presentación preliminar del botón **Escanear** (⏏) debe estar desactivado, lo que es el valor predeterminado. Para cambiar los ajustes de presentación preliminar del botón **Escanear** (⏏) o del Director HP, consulte [Cambio de los ajustes](#). Para los escaneos que se realizan desde el Director HP, el ajuste Presentación preliminar está activado de forma predeterminada.

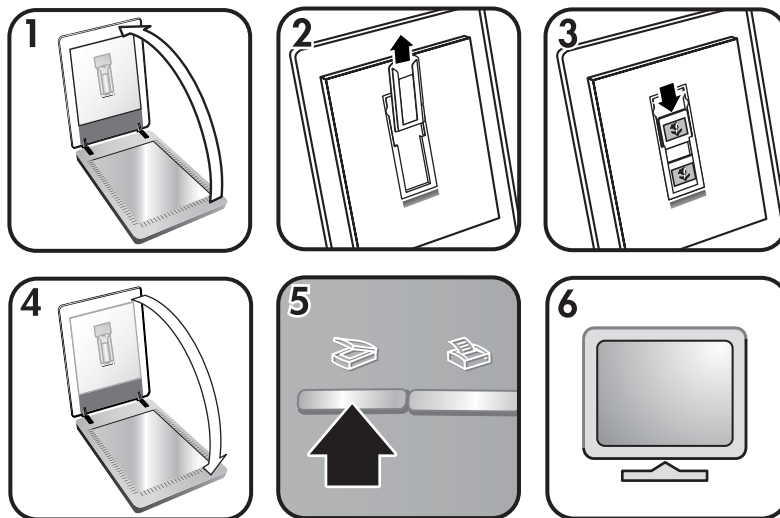
## Escaneo de diapositivas y negativos

### Sugerencias para escanear diapositivas y negativos

- Para escanear una transparencia que se haya utilizado con un retroproyector, sitúe la transparencia sobre el cristal del escáner, coloque una hoja blanca de papel encima de la transparencia y escanee del modo habitual.
- Al escanear un negativo o diapositiva de 35 mm, el software del escáner aumenta automáticamente la imagen hasta 10 x 15 cm (4 x 6 pulgadas) aproximadamente. Si desea que la imagen final sea más grande o más pequeña, utilice la herramienta **Redimensionar** del software del escáner para establecer la escala en el tamaño final que desee; se escaneará el elemento con la resolución adecuada para el tamaño elegido.
- Para escanear las diapositivas o negativos de 35 mm utilizando el TMA, presione el botón **Escanear** (⏏) de la tapa del escáner.
- Cuando recorte imágenes, elimine los bordes completamente para reducir el exceso de interferencia de luz.

## Escaneo de diapositivas

El adaptador de transparencias (TMA) le permite escanear hasta dos diapositivas o negativos de 35 mm simultáneamente. Para escanear diapositivas de 35 mm, utilice el soporte de fotografías que forma parte del TMA incorporado.



- 1 Abra la tapa del escáner.
- 2 Retire el soporte de tiras de negativos, si lo hay, del soporte de diapositivas.
- 3 Coloque hasta dos diapositivas en el soporte correspondiente. Inserte las diapositivas con la parte superior hacia arriba y con la parte delantera mirando hacia usted.
- 4 Cierre la tapa del escáner.

**Nota** Asegúrese de que las diapositivas no están curvadas y que no se superponen unas a otras. No presione el botón **Escanear** (📷) hasta que las diapositivas no estén cargadas y la tapa cerrada.

- 5 Presione el botón **Escanear** (📷) de la tapa del escáner.  
Aparece un cuadro de diálogo que pregunta qué está escaneando.
- 6 Seleccione **Imagen**.
- 7 Haga clic en **Escanear**.
- 8 Seleccione **Diapositivas desde adaptador para transparencias (TMA)**.
- 9 Haga clic en **Escanear**.
- 10 El escáner se envía a HP Image Zone.

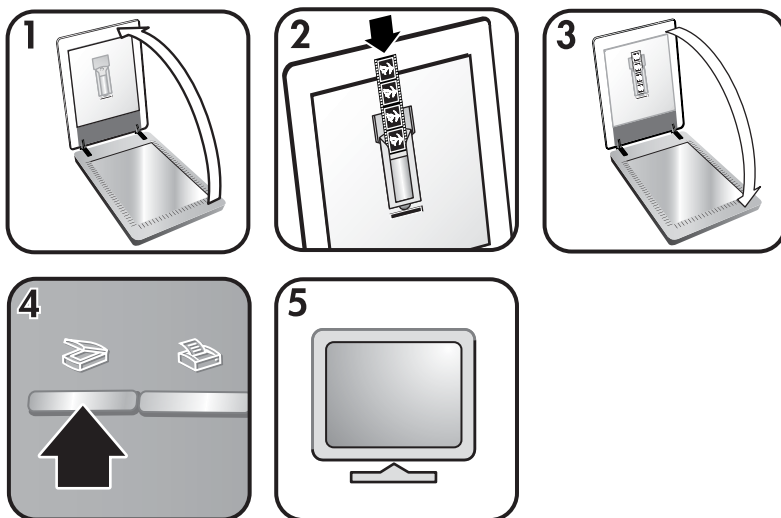
Si desea obtener una presentación preliminar de la imagen escaneada, active la casilla **Mostrar presentación preliminar** o inicie el escaneo desde el software Director HP.

- 11 Siga las instrucciones que aparecen en la pantalla para finalizar el escaneo.

- 12 Cuando termine, retire las diapositivas. Vuelva a colocar el soporte de tiras de negativos en la tapa del escáner para guardarlo.

## Escaneo de negativos

Para escanear negativos de 35 mm, utilice el soporte de tiras de negativos que forma parte del TMA incorporado.



- 1 Abra la tapa del escáner y retire el soporte de tiras de negativos, si hubiera, del soporte de diapositivas.
- 2 Deslice una tira de negativos en el soporte de tiras de negativos de manera que el lado brillante mire hacia usted.

**Nota** Los negativos se dañan con facilidad. Tóquelos sólo por los bordes.

- 3 Vuelva a insertar el soporte de tiras de negativos en el soporte de diapositivas y, a continuación, cierre la tapa del escáner.

**Nota** No presione el botón **Escanear** (⇒) hasta que los negativos no estén cargados y la tapa cerrada.

- 4 Presione el botón **Escanear** (⇒).  
Aparece un cuadro de diálogo que pregunta qué está escaneando.
- 5 Seleccione **Imagen**.
- 6 Haga clic en **Escanear**.
- 7 Seleccione **Negativos desde adaptador para transparencias (TMA)**.
- 8 Haga clic en **Escanear**.
- 9 El escáner se envía a HP Image Zone.

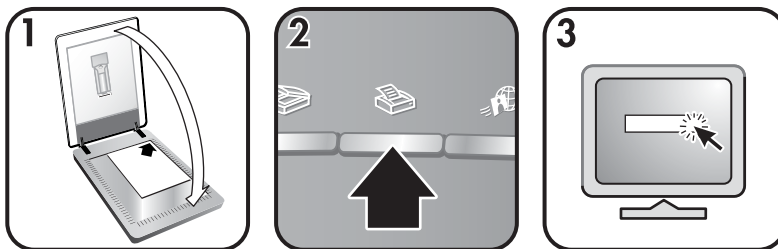
Si desea obtener una presentación preliminar de la imagen escaneada, active la casilla **Mostrar presentación preliminar** o inicie el escaneo desde el software Director HP.

- 10 Siga las instrucciones que aparecen en la pantalla para finalizar el escaneo.
- 11 Al acabar, retire la tira de negativos. Vuelva a colocar el soporte de tiras de negativos en la tapa del escáner para guardarlo.

**Nota** Los negativos se pueden escanear de otras formas. Por ejemplo, en el Director HP, haga clic en **Escanear imagen**. También puede, si sabe que va a compartir un elemento utilizando HP Instant Share, utilizar el botón HP Instant Share (🌐) de la tapa del escáner.

## Impresión de copias

Utilice el botón **Copiar** (📄) para escanear un documento original y enviarlo directamente a la impresora para realizar copias.



- 1 Coloque el original boca abajo sobre el cristal del escáner tal como indican las marcas de referencia del escáner y cierre la cubierta.
- 2 Presione el botón **Copiar** (📄) de la tapa del escáner. Aparece un mensaje que muestra el estado de la copia.
- 3 Si quiere aumentar el número de copias, aclararlas u oscurecerlas, reducir las o agrandarlas, o cambiar los ajustes de la impresora, haga clic en la opción **Cancelar** del cuadro de diálogo **Copia en curso**. Entonces podrá realizar cambios en los ajustes del software Copia HP.

También puede hacer copias desde el Director HP. Para obtener más información, consulte la ayuda en pantalla del software HP Image Zone.

## Envío por correo electrónico de imágenes escaneadas

Puede escanear una o varias imágenes con el escáner HP y enviarlas por correo electrónico de dos maneras:

- Mediante HP Instant Share
- Envío por correo electrónico de imágenes escaneadas como archivos adjuntos

## Envío por correo electrónico de una imagen escaneada con HP Instant Share

Puede realizar fácilmente lo siguiente: 1) enviar a alguien un mensaje por correo electrónico con vistas en miniatura y enlaces a las imágenes almacenadas en un sitio Web seguro de HP: ya no tendrá que adjuntar archivos; 2) cargar imágenes en el sitio Web de fotografías HP para crear álbumes de fotos en línea o 3) solicitar copias de calidad profesional desde el sitio Web de un colaborador de HP. (No todos los servicios están disponibles en todas las regiones o para todos los sistemas operativos.)

- 1 Coloque las diapositivas o los negativos en el TMA o coloque la fotografía hacia abajo en el cristal del escáner y, a continuación, cierre la tapa.
- 2 Presione el botón **Escanear** (⇒) de la tapa del escáner.  
El resultado del escaneo se muestra en el software HP Image Zone. Si se detectan varias áreas de selección, las selecciones se muestran como imágenes escaneadas por separado.
- 3 Seleccione una o varias imágenes en HP Image Zone.
- 4 Haga clic en **A correo electrónico** y siga las instrucciones que aparezcan en pantalla.

## Envío por correo electrónico de imágenes escaneadas como archivos adjuntos

- 1 Coloque las diapositivas o los negativos en el TMA o coloque la fotografía en el cristal del escáner (observe los iconos del escáner para saber cuál es la posición correcta del original) y, a continuación, cierre la tapa del escáner.
- 2 Presione el botón **Escanear** (⇒) de la tapa del escáner.  
El resultado del escaneo se muestra en el software HP Image Zone. Si se detectan varias áreas de selección, las selecciones se muestran como imágenes escaneadas por separado.
- 3 Seleccione una o varias imágenes en el software HP Image Zone.
- 4 Haga clic en el **menú Selecciones** situado debajo de las imágenes.  
Aparece un cuadro de diálogo que muestra una lista de destinos para las imágenes.
- 5 Seleccione la aplicación de correo electrónico en la lista de destinos y, a continuación, haga clic en **Aceptar**.  
Se inicia el software de correo electrónico y se abre un nuevo mensaje de correo electrónico (con las imágenes seleccionadas adjuntas).
- 6 Introduzca el correo electrónico de destino y el asunto y escriba una nota.
- 7 Envíe el mensaje como lo haría desde un programa de correo electrónico.

## Envío por correo electrónico de documentos escaneados

- 1 Coloque el original hacia abajo en la esquina superior derecha del cristal del escáner, como muestra la marca de referencia de la esquina del escáner.

- 2 Cierre la tapa del escáner.
- 3 Presione el botón **Escanear** (⇒) de la tapa del escáner.
- 4 Seleccione **Correo electrónico** en el menú desplegable.
- 5 Siga las instrucciones que aparecen en la pantalla para finalizar el escaneo.

## Cambio de los ajustes

Puede personalizar algunas funciones del escáner HP Scanjet, incluidos los ajustes del botón de la tapa del escáner y otras preferencias.

- **Cambio de los ajustes desde el Director HP**

Cuando se utilizan los botones del escáner o el software Director HP, el escáner utiliza los ajustes optimizados para el tipo de original escaneado, como por ejemplo una imagen. Puede cambiar todos los ajustes del escáner desde el menú **Configuración** del menú Director HP. Para cambiar los ajustes, inicie el software Director HP y haga clic en **Configuración**.

- **Activación y desactivación de la presentación preliminar de imágenes**

**Nota** Los usuarios de Macintosh deben consultar la ayuda del software HP Image Zone para obtener información sobre cómo activar y desactivar la presentación preliminar.

- 1 Haga doble clic en el icono del **Director HP** (🖨) del escritorio. O, en la barra de tareas, haga clic en **Inicio**, seleccione **Programas o Todos los programas**, seleccione **HP** y haga clic en el **Director HP**.
- 2 Una vez abierto el Director HP, compruebe que el escáner está seleccionado en la lista **Seleccionar dispositivo**.
- 3 En el menú **Configuración**, seleccione **Preferencias de escaneo** y haga clic en **Configuración de botones**. Se abre el cuadro de diálogo **Configuración de botones**, que dispone de una ficha para cada botón configurable.
- 4 Haga clic en la ficha que se corresponda con el botón que quiere configurar.
- 5 Seleccione o deseleccione el ajuste del botón de presentación preliminar correspondiente a ese botón.
- 6 Cuando se encuentre satisfecho con los ajustes, haga clic en **Aceptar**.

## Cuidado y mantenimiento

Limpie el escáner de vez en cuando para garantizar un rendimiento óptimo. El nivel de cuidado necesario depende de varios factores, como el nivel de uso y el entorno. Debe realizar una limpieza rutinaria según sea necesario.



**Advertencia** No coloque en el escáner elementos angulosos, ya que el escáner podría resultar dañado. Antes de colocar un elemento sobre el cristal del escáner, asegúrese de que éste no está impregnado de pegamento húmedo, líquido corrector o cualquier otra sustancia que pueda traspasar al cristal.

- **Limpieza del cristal del escáner**

Desconecte el cable USB y el cable de alimentación del escáner.

Limpie el cristal con un paño suave sin pelusa humedecido con limpiacristales. A continuación, seque el cristal con un paño seco, suave sin pelusa.



**Precaución** Utilice sólo limpiacristales. No utilice abrasivos, acetona, benceno ni tetracloruro de carbono, ya que podrían dañar el cristal del escáner. No utilice alcohol de isopropilo, ya que podría rayar el cristal.

No pulverice el limpiacristales directamente sobre el cristal. Si se aplica demasiado limpiacristales, éste puede verterse por los bordes y dañar el escáner.

Cuando haya terminado, vuelva a conectar el cable USB y el cable de alimentación al escáner.

**Nota** Para obtener instrucciones sobre cómo limpiar la parte inferior del cristal del escáner, visite [www.hp.com/support](http://www.hp.com/support).

- **Limpieza del adaptador de transparencias (TMA)**

Limpie el TMA con un paño suave y seco. Si fuera necesario, rocíe ligeramente el paño con limpiacristales y limpie el TMA.



# 2 Solución de problemas

Esta sección contiene soluciones para posibles problemas del escáner y el adaptador de transparencias (TMA).

## Preguntas frecuentes

Esta sección contiene respuestas a preguntas frecuentes.

### ¿Cómo se prueba el hardware del escáner?

- 1 Asegúrese de que el cable del TMA de la tapa del escáner está conectado a la parte posterior de éste.
- 2 Asegúrese de que el escáner no está conectado al equipo.
- 3 Restaure el escáner. Consulte [Restablecimiento del escáner](#).
- 4 Desconecte el cable USB y el cable de alimentación del escáner.
- 5 Asegúrese de que el cable de alimentación del escáner está todavía conectado a la fuente de alimentación.
- 6 Mantenga presionados simultáneamente los botones **Escanear** (🔍) y **Copiar** (📄) del escáner mientras vuelve a conectar el cable de alimentación al escáner.  
  
El TMA se enciende durante tres segundos y, a continuación, se apaga. Una vez que el TMA se apaga, el carro del escáner se mueve hacia delante y hacia atrás y la lámpara del escáner se enciende. La lámpara debe parpadear seis veces mientras el carro se mueve.
- 7 Desconecte el cable de alimentación para finalizar la prueba.

### ¿Cómo se apaga la lámpara?

La lámpara del escáner debe apagarse automáticamente tras un periodo de inactividad (aproximadamente 14 minutos). Si no se apaga automáticamente, realice el siguiente procedimiento:

- 1 En el Director HP, haga clic en **Configuración**.
- 2 Seleccione **Preferencias de escaneo**.
- 3 Seleccione **Preferencias de escaneo**.
- 4 Haga clic en **Calidad frente a velocidad**.
- 5 Desactive el **tiempo de espera de la lámpara aumentado** para apagar la lámpara del escáner tras 14 minutos de inactividad. Si esta opción está activada, la lámpara del escáner se apagará después de una hora de inactividad.

Si continúan los problemas con la lámpara, consulte [Asistencia técnica al cliente](#).

### ¿Cómo se apaga el escáner?

Generalmente no tiene que apagar el escáner, porque después de un periodo de inactividad (alrededor de 14 minutos) el escáner funciona en modo de ahorro

de energía. Si necesita apagar el escáner por completo, desconéctelo de la fuente de alimentación (corriente eléctrica o protector de sobretensión).

## ¿Cómo se escanea texto para la edición?

El escáner utiliza el reconocimiento óptico de caracteres (OCR) para convertir texto de una página en texto que se puede editar en el equipo. El software OCR se instala automáticamente al instalar el software HP Image Zone.

Para seleccionar los ajustes de OCR, realice los siguientes pasos:

- 1 Abra el software **Director HP**.
- 2 Haga clic en **Configuración, Preferencias de escaneo** y, a continuación, **Configuración de botones**.

**Nota** Si inicia el escaneo desde el botón de la tapa del escáner, haga clic en la ficha del **botón Escanear**. Si inicia el escaneo desde el Director HP, haga clic en la ficha del **botón Escanear documento (Director)**.

- 3 Haga clic en **Modificar ajustes de escaneo de documentos** y, a continuación, haga clic en la ficha **Ajustes de texto editable**.

Hay dos opciones de formato disponibles:

- **Mantener formato de página.** Al seleccionar esta opción, los bloques de texto, las tablas y los gráficos se vuelven a crear en el mismo lugar. Además, el formato de palabras y párrafos se mantiene. Esto podría dificultar la edición porque el software guarda las columnas en marcos, sin que el texto pase de una columna a la siguiente. Active la casilla **Usar columnas si es posible** para conservar las columnas que son más fáciles de editar. La mayoría de los usuarios elige esta opción. El texto pasa de una columna a la siguiente, facilitando la edición.
- **No mantener el formato de página.** Seleccione esta opción para que el texto pase a otras columnas. De esta forma se crea un archivo con texto continuo. Se recomienda esta opción si desea editar y volver a dar formato al texto para otros fines.

Puede ser que el texto escaneado que se muestra en el equipo no sea idéntico al texto del original, sobre todo si éste contiene texto poco definido o con manchas. Por ejemplo, podrían faltar algunos caracteres o éstos podrían ser incorrectos. Conforme edite el texto, compare el escaneo con el original y haga las correcciones necesarias.

## Problemas de instalación o configuración del escáner

Esta sección contiene soluciones para los problemas de instalación y configuración.

### Comprobación del equipo

- Asegúrese de que el equipo cumpla los requisitos mínimos del sistema que figuran en la caja del escáner.
- Si no dispone de espacio suficiente en el disco duro, elimine los archivos que no necesite.

## Utilización de privilegios administrativos

Si instala el escáner en un sistema Microsoft® Windows® 2000 o XP, debe estar conectado a éste como administrador. Consulte la ayuda del sistema operativo para obtener información sobre cómo iniciar la sesión como administrador.

## Utilización de una carpeta válida

En un equipo con Microsoft Windows, si aparece un mensaje similar a “El directorio de destino no es válido” o “La carpeta del programa no es válida” durante la instalación, es posible que no tenga permiso de lectura/escritura para esa carpeta.

## Comprobación de los cables

Tipo de cable	Acción
Cable de alimentación	<p>El cable de alimentación conecta el escáner a una toma de corriente de ca.</p> <ul style="list-style-type: none"><li>• Compruebe que el cable de alimentación esté conectado correctamente al escáner y a una toma de corriente eléctrica que funcione o a un protector de sobretensión.</li><li>• Si el cable de alimentación está conectado a un protector de sobretensión, asegúrese de que éste está enchufado a una toma de corriente y se encuentra encendido.</li><li>• Desconecte el cable de alimentación del escáner y apague el equipo. Al cabo de 60 segundos, vuelva a conectar el cable de alimentación al escáner y, a continuación, encienda el equipo (en este orden).</li></ul>
Cable USB	<p>El cable USB conecta el escáner al equipo.</p> <ul style="list-style-type: none"><li>• Utilice el cable suministrado con el escáner. Cualquier otro cable USB puede no ser compatible con el escáner.</li><li>• Compruebe que el cable USB esté conectado correctamente al escáner y al equipo.</li></ul> <p>Para obtener información adicional sobre la solución de problemas USB, consulte <a href="http://www.hp.com/support">www.hp.com/support</a>, seleccione su país o región y, a continuación, utilice la herramienta de búsqueda para encontrar los temas sobre solución de problemas de USB.</p>

**Nota** En un equipo con Macintosh, utilice Apple System Profiler para asegurarse de que el escáner está conectado correctamente al equipo.

## Problemas de inicialización del escáner y de hardware

Esta sección contiene soluciones para los problemas de inicialización y hardware.

## Restablecimiento del escáner

Si recibe un mensaje de error similar a “Error al inicializar el escáner” o “No se ha encontrado el escáner” al intentar utilizar el escáner:

- 1 Cierre el software de escaneo HP, si está abierto.
- 2 Desconecte el cable USB que conecta el escáner al equipo.
- 3 Apague el escáner desconectando el cable de alimentación.
- 4 Apague el equipo, espere 60 segundos y vuelva a encenderlo.
- 5 Vuelva a encender el escáner conectando de nuevo el cable de alimentación.
- 6 Vuelva a conectar el cable USB que une el equipo al escáner.
  - Compruebe que el cable USB está conectado correctamente a la parte posterior del escáner. El símbolo USB del extremo del cable (el conector) debe estar orientado hacia arriba. Si el conector USB está conectado correctamente, quedará ligeramente suelto. Si el enchufe USB no está conectado correctamente, quedará demasiado apretado.
  - Pruebe a conectar el cable USB a otro puerto USB del equipo.

Si el escáner sigue sin poder inicializarse, ejecute la utilidad de reparación (sólo en equipos con Windows) como se describe en la sección [El escáner ha dejado de funcionar correctamente](#).

## Prueba del hardware del escáner

Si cree que el escáner tiene un problema de hardware, verifique que los cables estén bien conectados al escáner, al equipo y a la fuente de alimentación. Si los cables están conectados correctamente, compruebe el escáner mediante este procedimiento.

- 1 Asegúrese de que el cable del TMA de la tapa del escáner está conectado a la parte posterior de éste.
- 2 Asegúrese de que el escáner no está conectado al equipo.
- 3 Restaure el escáner. Consulte [Restablecimiento del escáner](#).
- 4 Desconecte el cable USB y el cable de alimentación del escáner.
- 5 Asegúrese de que el cable de alimentación del escáner está todavía conectado a la fuente de alimentación.
- 6 Mantenga presionados simultáneamente los botones **Escanear** (📄) y **Copiar** (📋) del escáner mientras vuelve a conectar el cable de alimentación al escáner.

El TMA se enciende durante tres segundos y, a continuación, se apaga. Una vez que el TMA se apaga, el carro del escáner se mueve hacia delante y hacia atrás y la lámpara del escáner se enciende. La lámpara debe parpadear seis veces mientras el carro se mueve.

- 7 Desconecte el cable de alimentación para finalizar la prueba.

## El escáner ha dejado de funcionar correctamente

Si el escáner deja de escanear, realice los pasos siguientes en el orden indicado. Después de cada paso, inicie un escaneo para comprobar si el escáner funciona. Si no funcionan, continúe en el siguiente paso.

- Puede que algún cable esté suelto. Compruebe que el cable USB y el cable de alimentación estén conectados correctamente.
- Desconecte el cable de alimentación de la fuente de alimentación, espere 60 segundos y vuelva a conectarlo.
- Reinicie el equipo.
- Puede que exista algún conflicto de software en el equipo. Es posible que deba volver a instalar el software HP Image Zone. Para ello, ejecute la utilidad de reparación (sólo en equipos con Windows).
  - Haga clic en **Inicio**, seleccione **Configuración** y haga clic en **Panel de control** (en Windows XP, haga clic en **Inicio** y seleccione **Panel de control**).
  - Haga clic en **Agregar o quitar programas** y seleccione el software **HP Image Zone**.
  - Haga clic en **Agregar o quitar** (o **Cambiar**, según la versión de Windows).
  - Siga las instrucciones que aparecen en la pantalla del equipo y después haga clic en **Reparar**.
- Instale el escáner en otro equipo. De esta forma, puede determinar si el problema reside en el equipo o en el escáner.

## Problemas del adaptador de transparencias (TMA)

Utilice esta sección para resolver los problemas que puedan producirse al escanear negativos y diapositivas de 35 mm en el adaptador de transparencias (TMA).

### El adaptador de transparencias no funciona

Puede que el cable del adaptador de transparencias no esté conectado correctamente. Compruebe que el cable del adaptador está conectado correctamente al puerto del adaptador de transparencias en la parte posterior del escáner.

## No se pueden seleccionar diapositivas ni negativos en el cuadro de diálogo ¿Qué está escaneando?

Después de cada paso, inicie un escaneo para comprobar si el escáner funciona. Si no funciona, continúe en el siguiente paso.

- Puede que el cable del adaptador de transparencias no esté conectado correctamente. Compruebe que el cable del adaptador esté conectado correctamente al puerto del TMA del escáner.
- Si se ha conectado el adaptador de transparencias mientras se estaba ejecutando el software de escaneo HP, reinicie el software. De este modo, el software puede detectar el adaptador.
- Puede que anteriormente haya seleccionado **No preguntar de nuevo** en el cuadro de diálogo **¿Qué está escaneando?**, lo que significa que el cuadro de diálogo **¿Qué está escaneando?** se ha omitido. Para restablecer el cuadro de diálogo para que aparezca, complete los siguientes pasos:
  - En el Director HP, haga clic en **Configuración**.
  - Haga clic en **Ajustes de escaneo de imágenes**.
  - Haga clic en la ficha **Preferencias**.
  - Seleccione **Solicitud de originales, diapositivas o negativos** cuando el adaptador de transparencias esté conectado.

## En el TMA no se aprecia luz o sólo se aprecia una luz tenue

Después de cada paso, inicie un escaneo para comprobar si el escáner funciona. Si no funciona, continúe en el siguiente paso.

- Compruebe que el adaptador de transparencias está conectado al escáner.
- Compruebe que **Diapositivas desde un adaptador de transparencias** o **Negativos desde un adaptador de transparencias** esté seleccionado en el cuadro de diálogo **Escanear imagen**. Si estas dos opciones no están disponibles, reinicie el software mientras el adaptador de transparencias esté conectado al escáner.
- Puede que la lámpara del adaptador no esté funcionando. Presione el botón **Escanear** (🔍) y, a continuación, seleccione **Diapositivas o negativos** y examine si hay luz. Si la lámpara está rota, será necesario cambiarla. Consulte [Asistencia técnica al cliente](#).
- El adaptador tiene un modo de calentamiento breve. Espere unos segundos para ver si se enciende la luz. Para obtener la mejor calidad de escaneo, deje que se caliente el adaptador durante 30 segundos como mínimo.

## Resolución de problemas con diapositivas o negativos

Utilice esta sección para resolver problemas con las diapositivas o los negativos de 35 mm escaneados en el adaptador de transparencias (TMA).

### No se puede ampliar la imagen

Puede que haya seleccionado **Acercar** en lugar de **Redimensionar**. **Acercar** sólo cambia la imagen mostrada en la pantalla. Utilice **Redimensionar** para

cambiar el tamaño de la imagen escaneada. Para obtener más información, consulte la ayuda del software HP Image Zone.

### **Los colores de la impresión son incorrectos, o la imagen es demasiado clara u oscura**

- Puede que no se haya seleccionado un área de escaneo final. Puede que el software esté ajustando la exposición para toda el área, en lugar de para el área de escaneo final. Seleccione y arrastre los indicadores alrededor del área de selección deseada para el área de escaneo final.
- Los ajustes de las transparencias se han invertido. Seleccione **Diapositivas desde un TMA** en el caso de diapositivas o **Negativos desde un TMA** en el caso de negativos.
- Compruebe que las ventanas del adaptador de transparencias no están bloqueadas ni sucias.

### **La imagen escaneada muestra tinta de color, normalmente rosa**

Probablemente se ha escaneado la imagen sin utilizar el adaptador. Para saber los pasos necesarios para escanear diapositivas o negativos de 35 mm, consulte [Escaneo de diapositivas y negativos](#).

### **En la imagen escaneada aparecen puntos o rayas**

- Compruebe si la diapositiva o el negativo original están dañados o sucios.
- Limpie el cristal del escáner.
- Limpie las ventanas del adaptador con un paño suave ligeramente húmedo.

### **Las imágenes escaneadas aparecen oscuras**

- Compruebe que la luz del adaptador esté encendida antes de hacer clic en **Escanear** o **Aceptar**.
- Puede que la lámpara del adaptador esté rota o no funcione. Si la lámpara está rota, será necesario cambiarla.

### **La imagen escaneada es negra, aunque la luz del adaptador está encendida**

- En el menú **Básico** del software HP Image Zone, haga clic en **Aclarar/Oscurecer**.
- Compruebe que las ventanas del adaptador no estén bloqueadas ni sucias.

## **Desinstalación del software**

Siga estos pasos para desinstalar el software.

- 1 Realice una de las siguientes operaciones:
  - En el menú **Inicio**, seleccione **Programas** o **Todos los programas**, **Hewlett-Packard**, el nombre del escáner o **Escáneres** y haga clic en **Desinstalar software**.
  - Haga clic en **Inicio**, seleccione **Configuración** y haga clic en **Panel de control** (en Windows XP, haga clic en **Inicio** y seleccione **Panel de control**). Haga clic en **Agregar o quitar programas**, seleccione **HP**

**Image Zone** y haga clic en **Agregar o Eliminar** (o **Cambiar**, según la versión de Windows). Aparecerá el asistente para la instalación de HP.

- 2 Haga clic en **Siguiente**.
- 3 Seleccione **Eliminar** y haga clic en **Siguiente**.

El software se desinstalará del equipo.

## Información adicional sobre la solución de problemas

Para resolver otros problemas con el escáner o el adaptador de transparencias, acceda a la ayuda en pantalla:

- 1 Abra el software **Director HP**.
- 2 Haga clic en **Ayuda** y, a continuación, haga clic en **Escáner HP Scanjet 3770**.

Para resolver problemas con el software del escáner, consulte la ayuda en pantalla de HP Image Zone.



# 3 Asistencia técnica al cliente

Esta sección contiene información sobre asistencia técnica, incluidos números de teléfono e información sobre sitios Web.

## Sitios Web de accesibilidad

Los clientes con discapacidades físicas pueden obtener ayuda visitando [www.hp.com/accessibility](http://www.hp.com/accessibility).

## Sitio Web de HP

Visite [www.hp.com](http://www.hp.com) para:

- Obtener sugerencias para escanear de manera más eficaz y creativa.
- Acceder a software y actualizaciones del controlador de HP Scanjet.
- Registrar su producto.
- Suscribirse a hojas informativas, actualizaciones del controlador y de software, y alertas de asistencia técnica.
- Adquirir accesorios.

## Proceso de asistencia técnica

El proceso de asistencia técnica de HP será más eficaz si sigue los pasos indicados a continuación en el orden especificado:

- 1 Revise la ayuda electrónica del software y el escáner, incluida la sección de solución de problemas.
- 2 Acceda al sitio Web de asistencia técnica de HP para obtener ayuda. Si tiene acceso a Internet, podrá obtener amplia información acerca de su escáner. Visite el sitio Web de HP para obtener ayuda sobre el producto, controladores y actualizaciones de software en [www.hp.com/support](http://www.hp.com/support). El sitio Web de asistencia técnica para clientes de HP está disponible en holandés, inglés, francés, alemán, italiano, portugués, español, sueco, chino tradicional, chino simplificado, japonés y coreano. La información de asistencia técnica para los usuarios daneses, finlandeses y noruegos sólo está disponible en inglés.
- 3 Acceda a la asistencia en línea de HP. Si tiene acceso a Internet, póngase en contacto con HP por correo electrónico a través de [www.hp.com/support](http://www.hp.com/support). Recibirá una respuesta personal de un técnico de asistencia técnica para productos de HP. La asistencia en línea está disponible en los idiomas indicados en ese sitio Web.
- 4 Póngase en contacto con su distribuidor local de productos HP. Si su escáner experimenta un problema de hardware, llévelo a su distribuidor local para resolverlo. El servicio se presta gratis durante el periodo de la

garantía limitada del escáner. Una vez transcurrido el periodo de garantía, el distribuidor le cobrará por el servicio.

- Póngase en contacto con el centro de asistencia técnica de HP para obtener asistencia técnica telefónica. Visite el siguiente sitio Web para obtener información detallada y las condiciones de la asistencia técnica telefónica en su país o región: [www.hp.com/support](http://www.hp.com/support). HP se esfuerza permanentemente por mejorar sus servicios de información de asistencia técnica telefónica, y por ello le recomendamos que visite el sitio Web de HP periódicamente para obtener nueva información sobre las características y la prestación del servicio. Si no puede resolver el problema utilizando las opciones que aparecen anteriormente, llame a HP mientras se encuentra delante del ordenador y del escáner. Para agilizar el servicio, tenga a mano la siguiente información:
- el número de modelo del escáner (indicado en el escáner)
- el número de serie del escáner (indicado en el escáner)
- el sistema operativo del equipo
- la versión del software del escáner (aparece en la etiqueta del CD del escáner)
- mensajes mostrados en el momento de surgir el problema

Las condiciones de la asistencia técnica telefónica de HP están sujetas a cambio sin notificación previa.

La asistencia telefónica es gratuita desde la fecha de adquisición y durante el periodo especificado a menos que se indique lo contrario.

<b>Ubicaciones</b>	<b>Periodo de asistencia técnica telefónica gratuita</b>
África	30 días
Asia Pacífico	1 año
Canadá	1 año
Europa	1 año (Consulte las tablas que aparecen a continuación para obtener más información sobre cada país.)
Latinoamérica	1 año
Oriente Medio	30 días
Estados Unidos	90 días

## Asistencia técnica telefónica en Estados Unidos

La asistencia está disponible durante el periodo de garantía y una vez transcurrido éste.

La asistencia técnica telefónica se ofrece gratis durante el periodo de garantía. Llame a 800-HPINVENT (800-474-6836). La asistencia técnica telefónica está disponible en EE.UU. en inglés y en español las 24 horas del día, 7 días a la

semana (los días y el horario de la asistencia técnica pueden cambiar sin notificación previa).

Una vez transcurrido el periodo de garantía, llame a 800-HPINVENT (800-474-6836). La tarifa es de 25,00 dólares por problema, que se le cargarán en su tarjeta de crédito. Si cree que su producto HP necesita ser reparado, llame al centro de asistencia técnica de HP, donde podrán ayudarle a determinar si es necesaria la reparación.

## Asistencia técnica telefónica en Europa, Oriente Medio y África

Los números de teléfono y las condiciones del centro de asistencia técnica de HP pueden cambiar. Visite el siguiente sitio Web para obtener información detallada y las condiciones de la asistencia técnica telefónica en su país o región: [www.hp.com/support](http://www.hp.com/support).

Argelia	61 56 45 43
Austria	<a href="http://www.hp.com/support">www.hp.com/support</a>
Bahrein	800 171
Bélgica	<a href="http://www.hp.com/support">www.hp.com/support</a>
República Checa	261307310
Egipto	2 532 5222
Finlandia	<a href="http://www.hp.com/support">www.hp.com/support</a>
Francia	<a href="http://www.hp.com/support">www.hp.com/support</a>
Alemania	<a href="http://www.hp.com/support">www.hp.com/support</a>
Grecia	+30 210 6073603 (número internacional) 801 11 22 55 47 (llamada nacional) 800 9 2649 (Chipre)
Hungría	1 382 1111
Irlanda	<a href="http://www.hp.com/support">www.hp.com/support</a>
Israel	(0) 9 830 4848
Italia	<a href="http://www.hp.com/support">www.hp.com/support</a>
Luxemburgo	<a href="http://www.hp.com/support">www.hp.com/support</a>
Oriente Medio	+971 4 366 2020 (número internacional)
Marruecos	22 404747

(continúa)

Países Bajos	<a href="http://www.hp.com/support">www.hp.com/support</a>
Nigeria	1 3204 999
Noruega	<a href="http://www.hp.com/support">www.hp.com/support</a>
Polonia	22 5666 000
Portugal	<a href="http://www.hp.com/support">www.hp.com/support</a>
Rumania	(21) 315 4442
Federación Rusa	095 7973520 (Moscú) 812 3467997 (San Petersburgo)
Arabia Saudí	800 897 1444
Eslovaquia	2 50222444
Sudáfrica	+27 11 2589301 (internacional) 086 0001030 (República de Sudáfrica)
España	<a href="http://www.hp.com/support">www.hp.com/support</a>
Suecia	<a href="http://www.hp.com/support">www.hp.com/support</a>
Suiza	<a href="http://www.hp.com/support">www.hp.com/support</a>
Túnez	71 89 12 22
Turquía	216 579 71 71
Ucrania	(380 44) 4903520
Emiratos Árabes Unidos	800 4520
Reino Unido	<a href="http://www.hp.com/support">www.hp.com/support</a>

## Otra asistencia técnica telefónica en todo el mundo

Los números de teléfono y las condiciones del centro de asistencia técnica de HP pueden cambiar. Visite el siguiente sitio Web para obtener información detallada y las condiciones de la asistencia técnica telefónica en su país o región: [www.hp.com/support](http://www.hp.com/support).

Argentina	+54 11 4778 8380 0 810 555 5520
Australia	+61 (3) 8877800
Brasil	+55 (11) 3747 7799 (Grande São Paulo) +55 0800 157751 (fuera de Grande São Paulo)

(continúa)

Canadá	1 800 HPINVENT (800-474-6836) 905-206-4663 (Mississauga)
América Central y el Caribe	+1 800 711 2884
Chile	800 360 9994
China	+86 (21) 3881 4518
Colombia	01-800-51-HP-INVENT
Costa Rica	0 800 011 4114 o 1-800-711-2884
República Dominicana	1 800 7112884
Guatemala	1800 999 5105
Hong Kong SAR	+852 2802 4098
India	1 600 447737
Indonesia	+62 (21) 350 3408
Jamaica	0-800-7112884
Japón	0570 000 511 (dentro de Japón) +81 3 3335 9800 (fuera de Japón)
República de Corea	+82 1588-3003 (Seúl) 0 80-999-0700 (fuera de Seúl)
Malasia	+60 1 800 805 405
México	01-800-4726684 (55) 5258 9922
Nueva Zelanda	+64 (9) 356 6640
Panamá	001 800 711 2884
Perú	0-800-10111
Filipinas	+ 63 (2) 867 3551
Puerto Rico	+1 877 2320 589
Singapur	+65 6272 5300
Taiwán	+886 0 800 010055
Tailandia	+66 (0) 2 353 9000
Trinidad y Tobago	1 800 7112884
Estados Unidos	1 800 HPINVENT (800-474-6836)
Venezuela	0 800 HP INVENT


(continúa)

Vietnam	+84 (0) 8 823 4530
---------	--------------------

# 4 Especificaciones del producto

Esta sección indica las especificaciones del escáner plano digital HP Scanjet 3770 y sus accesorios.

## Especificaciones del escáner

Nombre	Descripción
Tipo de escáner	Plano
Peso (sin tapa)	Escáner plano digital HP Scanjet 3770 2,008 kg (4,42 libras)
Tamaño del escáner (sin tapa)	Escáner plano digital HP Scanjet 3770 286,85 x 435,51 x 47 mm (11,29 x 17,15 x 1,85 pulgadas)
Tamaño del escáner (con tapa)	Escáner plano digital HP Scanjet 3770 286,85 x 435,51 x 65,46 mm (11,29 x 17,15 x 2,57 pulgadas)
Elemento de escaneo	Dispositivo acoplado en carga
Interfaz	USB de alta velocidad
Resolución óptica	Escáner plano digital HP Scanjet 3770 1200 ppp
Resolución de hardware	Escáner plano digital HP Scanjet 3770 1200 x 2400 ppp
Resolución seleccionable	De 12 ppp a 999.999 ppp a escala de 100%
Voltaje de línea de ca	100-120 V 60 Hz – Norteamérica 200-240 V 50 Hz – Europa continental, Reino Unido, Australia 100-240 V 50 Hz/60 Hz – Resto del mundo
Consumo	Para obtener información sobre el consumo, consulte el archivo <a href="#">regulatory_supplement.htm</a> en el CD del software HP Image Zone.
	El escáner digital plano HP Scanjet 3770 cumple con las especificaciones de Energy Star. Como empresa colaboradora del programa Energy Star, Hewlett-Packard Company ha determinado que este producto cumple las especificaciones para consumo eficiente de energía establecidas por Energy Star.

## Especificaciones del adaptador de transparencias (TMA)

Las especificaciones siguientes se refieren al adaptador de transparencias (TMA) y no al escáner.

Nombre	Descripción
Tipos de soportes de diapositivas	Todos los tipos estándar de diapositivas de 35 mm y grosor de hasta 3,2 mm: tipos A, SB y LKM
Tipos de soportes de negativos	35 mm
Capacidad de soporte de diapositivas	2
Capacidad de soporte de negativos	1 tira de negativos
Tamaño	276,62 x 450,39 x 18,46 mm (10 x 17,13 x 0,73 pulgadas)
Peso	1,02 kg (2,25 libras)
Requisitos de alimentación	12 V CC, 5,2 mA, 0,0603 vatios < (suministrado por el escáner)

## Especificaciones medioambientales

Nombre	Descripción
Temperatura	Funcionamiento del escáner y del TMA: de 10° a 35° C (de 50° a 95° F)
	Almacenamiento: de -40° a 70° C (de -40° a 158° F)
Humedad relativa	Funcionamiento: del 15% al 80% sin condensación de 10° a 35° C (de 50° a 95° F)
	Almacenamiento: de 0° a 65° C o (de 32° a 149° F)